



SMLOUVA O ZAJIŠŤOVÁNÍ PROVOZU, PROVÁDĚNÍ OPRAV, SERVISU, KONTROL A REVIZÍ NA ZAŘÍZENÍ SKV, PZTS A CCTV

č.: SML/214/2015

uzavřena dle ustanovení § 1746 odst. 2 zákona č. 89/2012 Sb., občanský zákoník, ve znění
pozdějších předpisů (dále jen „občanský zákoník“)

Níže uvedeného dne, měsíce a roku spolu smluvní strany:

Dům zahraniční spolupráce

se sídlem: Na Poříčí 1035/4, 110 00 Praha 1
zastoupen: Ing. Ivou Tatarkovou, ředitelkou
IČO: 61386839
Kontaktní osoba: XXXXXXXX
e-mail: XXXXXXXX
tel.: +420 XXXXXXXX

dále jen „objednatel“ na straně jedné

a

HB ALARM spol. s r.o.

se sídlem: Freyova 1/12, 190 00 Praha 9 - Vysočany
zapsaná v obchodním rejstříku vedeném Městským soudem v Praze, oddíl C,
vložka 19130
zastoupen: Jiřím Bauerem, jednatelem
IČO: 48536644
DIČ: CZ48536644
Bankovní spojení: ČSOB, a.s., č.ú. 574012/0300
Kontaktní osoba: Jiří Bauer, jednatel
e-mail: XXXXXXXXXXXXXXXXXX, hbalarm@hbalarm.cz

tel.: +420 283 890 360, +420 777 218 404

dále jen „obstaratel“ na straně druhé

uzavřely tuto smlouvu na poskytování servisních služeb:

Čl. I.

Předmět smlouvy

1. Předmětem plnění této smlouvy jsou služby spojené se záručním a pozáručním servisem, opravami, kontrolami provozuschopnosti a údržbou zařízení přístupového systému (dále jen „SKV“), elektronických zabezpečovacích systémů (dále jen „PZTS“) a kamerových systémů (dále jen „CCTV“) v objektu objednatele, tj. v Domě zahraniční spolupráce na adrese: Na Poříčí 1035/4, 110 00 Praha 1.
2. Služby, které jsou předmětem této smlouvy, zahrnují veškeré činnosti potřebné k bezporuchovému provozu uvedených zařízení. Prováděny budou v termínech daných platnými předpisy.
3. Obstaratel se zavazuje dle této smlouvy provádět činnosti v následujících oblastech:
 - a. SKV:
 - i. pozáruční servis SKV na základě výzvy objednatele;
 - ii. periodické kontroly provozuschopnosti SKV 1 x za rok, bez avíza objednatele a údržba elektromechanických samozamykacích zámků ABLOY (viz příloha č. 3);
 - iii. servis elektromechanických samozamykacích zámků ABLOY – 1 x za půl roku.
 - b. PZTS:
 - i. pozáruční servis PZTS na základě výzvy objednatele;
 - ii. periodické revize zařízení PZTS 1 x za rok, bez avíza objednatele, se zápisem do provozní knihy a vystavením revizní zprávy.
 - c. CCTV:
 - i. záruční i pozáruční servis CCTV na základě výzvy objednatele;
 - ii. periodické kontroly provozuschopnosti, čištění a údržba systému CCTV 1 x za rok, bez avíza objednatele.

Čl. II.

Objednávka

1. V případě, že plní obstaratel předmět této smlouvy na základě dílčích písemných objednávek objednatele, bude objednávka v písemné formě zaslaná obstarateli formou e-mailu obsahovat minimálně:
 - a. specifikaci požadovaného plnění;
 - b. termín požadovaného plnění;
 - c. cenu požadovaného plnění;
 - d. případně další požadavky objednatele.

V objednávce budou dále uvedeny identifikační údaje objednatele a obstaratele a podpis osoby oprávněné učinit objednávku.

2. Obstaratel je povinen písemně potvrdit (např. formou e-mailu) přijetí objednávky nejpozději do 24 hodin po jejím obdržení, pokud byla tato objednávka doručena v pracovních dnech od 8:00 do 17:00 hod. Potvrzením přijetí objednávky je uzavřena dílčí smlouva.
3. Pokud obstaratel nesplní povinnost dle odst. 2 tohoto článku, je objednávka rovněž akceptována:
 - a. uplynutím lhůty 24 hodin od okamžiku doručení objednávky obstarateli, pokud byla tato objednávka doručena v pracovních dnech od 8:00 do 17:00 hod., aniž je v této lhůtě objednateli doručen protinávrh nebo odmítnutí objednávky,
 - b. zahájením plnění ze strany obstaratele,resp. prvním ze shora uvedených okamžiků. Pokud obstaratel započne s plněním, nemůže namítat, že objednávku neakceptoval.

Čl. III.

Doba trvání smlouvy

1. Tato smlouva je uzavřena na dobu neurčitou.

Čl. IV.

Cena a platební podmínky

1. Smluvní strany se dohodly, že za provádění pravidelných kontrol dle podmínek této smlouvy hradí objednatel dohodnutou cenu, a to v souladu s přílohou č. 1. Ceny v příloze č. 1 jsou uvedeny bez DPH. K cenám jednotlivých objednávek bude připočítávána DPH v aktuální zákonné výši.
2. Náklady na případné opravy nejsou předmětem této smlouvy a budou proplaceny pouze na základě odsouhlasení objednatelem, a to formou vystavení objednávky.
3. Náklady na případné vícepráce nejsou předmětem této smlouvy a budou proplaceny pouze na základě odsouhlasení objednatelem, a to formou vystavení objednávky.
4. Objednávku vyúčtuje obstaratel objednateli formou faktury, jejíž přílohou bude kopie objednávky (byla-li vystavena), ke které se faktura vztahuje. Faktura musí obsahovat veškeré náležitosti daňového dokladu dle zákona č. 563/1991 Sb., o účetnictví, ve znění pozdějších předpisů, zákona č. 235/2004 Sb., o dani z přidané hodnoty, ve znění pozdějších předpisů a § 435 občanského zákoníku. Splatnost faktury činí 21 dnů od jejího doručení objednateli.
5. Pokud faktura neobsahuje všechny zákonem a smlouvou stanovené náležitosti, je objednatel oprávněn ji do data splatnosti vrátit s tím, že obstaratel je poté povinen vystavit novou fakturu s novým termínem splatnosti. V takovém případě není objednatel v prodlení s úhradou. Poslední daňový doklad v kalendářním roce musí být objednateli doručen nejpozději 7. prosince příslušného roku.
6. Veškeré platby budou poukázány bankovním převodem na účet obstaratele uvedený na faktuře. Za okamžik zaplacení je považován den, kdy je částka odepsána z účtu objednatele.

Čl. V. Způsob hlášení závad

1. Závady budou hlášeny:
 - a. v pracovní době na telefonní číslo +420 283 890 360, nebo na e-mail : hbalarm@hbalarm.cz,
 - b. v mimopracovní době na telefonní číslo +420 777 218 404.
2. Za čas nahlášení závady se považuje okamžik, kdy se zodpovědný pracovník objednatele telefonicky spojí s obstaratelem.
3. Za čas nástupu na servis/opravu se považuje okamžik, kdy se technik obstaratele dostaví na recepci objektu objednatele.

Čl. VI. Práva a povinnosti smluvních stran

1. Obstaratel se zavazuje zajišťovat opravy a závady po jejich nahlášení telefonicky nebo písemně v termínu do 48 hodin. Tato lhůta je závazná v případě, že objednatel poskytne nutnou součinnost při odstranění závady. Jedná se především o vstup do objektu v dohodnutou dobu. Opravy na které se vztahují záruky budou opraveny bezplatně. Pravidelné kontroly budou provedeny v předem sjednané době, aby nenarušily provoz objektu.
2. Obstaratel bude provádět servisní práce pouze vlastními pracovníky.
3. V případě změny kontaktních údajů obstaratel oznámí tyto změny kontaktní osobě objednatele, a to formou e-mailu.
4. Obstaratel je povinen předat dílo v bezvadném stavu, který odpovídá technickým parametrům zařízení a nese odpovědnost za provedení práce a vyměněné prvky.
5. Obstaratel je povinen dodržovat při výkonu svých prací bezpečnostní předpisy a odpovídá v plném rozsahu za jejich porušení svými pracovníky. Stejným způsobem odpovídá za škodu způsobenou svým jednáním objednateli, nebo třetí osobě.
6. Obstaratel se zavazuje během plnění smlouvy a po ukončení smlouvy zachovávat mlčenlivost o všech skutečnostech, o kterých se dozví od objednatele v souvislosti s plněním smlouvy.
7. V případě neodstranění závady systému technické ochrany (dále jen „systém TO“) v uvedeném termínu nebo neprovedení roční kontroly tohoto zařízení a následných škod, které objednatel utrpěl díky nefunkčnosti systému TO nebo jejich částí, zavazuje se obstaratel všechny škody takto vzniklé uhradit do 15 dnů od uplatnění nároků objednatele.
8. Objednatel se zavazuje umožnit přístup obstarateli do objektu k provedení díla. Pracovníci obstaratele jsou povinni se prokázat služebním průkazem obstaratele a občanským průkazem.
9. Objednatel, nebo jím pověření pracovníci, smí se systémem TO manipulovat jen v rozsahu určeném obstaratelem, a to v návodu k použití, záručním listě, či při zaškolení obsluhy.
10. Závady způsobené vnějším zásahem, úmyslně, vyšší mocí, nedbáním provozního návodu, nebo nesprávným zacházením, opraví obstaratel proti úhradě, a to v souladu s přílohou č. 1.

Čl. VII.

Sankční ustanovení

1. Za porušení povinnosti mlčenlivosti specifikované v čl. VI. odst. 6 této smlouvy je obstaratel povinen uhradit objednateli smluvní pokutu ve výši 10.000,- Kč (slovy: desettisíckorunčeských), a to za každý jednotlivý případ porušení povinnosti.
2. V případě prodlení obstaratele s nástupem na opravu do dohodnuté doby, má objednatel nárok na smluvní pokutu ve výši 500,- Kč za každých započatých 12 hodin prodlení.
3. V případě prodlení objednatele s úhradou fakturované částky má obstaratel nárok na úrok z prodlení v zákonné výši.
4. Zaplacením smluvních sankcí není dotčena povinnost smluvních stran dále řádně plnit předmět této smlouvy.
5. Objednatel je oprávněn započíst smluvní sankce na splatnou část ceny za poskytnutí předmětu této smlouvy.

Čl. VIII.

Ukončení smlouvy

1. Tato smlouva může zaniknout:
 - a. písemnou dohodou smluvních stran;
 - b. písemnou výpovědí této smlouvy;
 - c. písemným odstoupením od této smlouvy v případě podstatného porušení povinností z této smlouvy či objednávky některou ze smluvních stran.
2. Obě smluvní strany mohou tuto smlouvu vypovědět i bez udání důvodu. Výpovědní lhůta činí 3 měsíce a počíná běžet prvním dnem měsíce následujícího po měsíci, v němž byla písemná výpověď doručena druhé smluvní straně.
3. Podstatným porušením povinností se rozumí nesplnění smlouvy obstaratelem v požadovaném termínu a kvalitě, neodstranění reklamovaných vad, nezaplacení splatného závazku objednatele i přes výzvu obstaratele, nebo porušení povinnosti mlčenlivosti specifikované v čl. VI. odst. 6 této smlouvy.
4. Odstoupení od smlouvy je účinné dnem, kdy bylo písemné oznámení o odstoupení doručeno druhé smluvní straně.
5. Odstoupením od smlouvy nejsou dotčena práva smluvních stran na úhradu splatné smluvní sankce, úroků z prodlení a náhrady škody.

Čl. IX.

Závěrečná ustanovení

1. Obstaratel je podle ustanovení § 2 písm. e) zákona č. 320/2001 Sb., o finanční kontrole ve veřejné správě a o změně některých zákonů (zákon o finanční kontrole), ve znění pozdějších předpisů, osobou povinnou spolupůsobit při výkonu finanční kontroly prováděné v souvislosti s úhradou zboží nebo služeb z veřejných výdajů.

2. Veškeré právní vztahy touto smlouvou výslovně neupravené se řídí občanským zákoníkem.
3. Jakékoliv změny či doplňky této smlouvy je možné činit pouze formou písemných vzestupně číslovaných dodatků.
4. Smluvní strany se zavazují, že v případě sporů o obsah a plnění této smlouvy či jednotlivých objednávek vynaloží veškeré úsilí, které lze spravedlivě požadovat, k tomu, aby tyto spory byly vyřešeny smírnou cestou, zejména aby byly odstraněny okolnosti vedoucí ke vzniku práva od této smlouvy odstoupit nebo způsobující její neplatnost. Pokud by se v důsledku změny právních předpisů nebo jiných důvodů stala některá ujednání této smlouvy neplatnými nebo neúčinnými, budou tato ustanovení uvedena do souladu s právními normami a smluvní strany prohlašují, že tato smlouva je ve zbývajících ustanoveních platná, neodporuje-li to jejímu účelu nebo nejedná-li se o ustanovení, která oddělit nelze.
5. Tato smlouva je vyhotovena ve dvou stejnopisech s platností originálu, přičemž obě smluvní strany obdrží po jednom vyhotovení.
6. Tato smlouva nabývá platnosti a účinnosti dnem podpisu obou smluvních stran.
7. Smluvní strany prohlašují, že tato smlouva byla sepsána podle jejich pravé a svobodné vůle, že si smlouvu přečetly, s jejím obsahem souhlasí a na důkaz toho připojují vlastnoruční podpisy.

Přílohy:

Příloha č. 1 – Ceník prací

Příloha č. 2 – Rozsah prací

Příloha č. 3 – Údržba elektrických samozamykacích zámků ABLOY

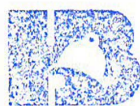
Příloha č. 4 – Vzor služebního průkazu

V Praze dne 21 -01- 2016

V Praze dne 21 -01- 2016

jednatel HB ALARM spol. s r.o.

obstaratel



ALARM

HB ALARM spol. s r.o.
FREYOVA 1/12, PRAHA 9
tel.: 283 890 360
IČ: 48536644
DIČ: CZ48536644

Ing. Iva Tatarková

ředitelka DZS

objednatel



Příloha č. 1

Ceník prací

SKV

Periodické kontroly provozuschopnosti SKV 1 x za rok 6 720,- Kč

Servis elektromechanického samozamykacího zámku ABLOY - Demontáž zámku, odvoz na seřízení a repasi, zpětná montáž. Po dobu servisu bude na objekt zapůjčen servisní zámek pro zachování funkce dveří – 1x za rok. 2 650,- Kč/ks

PZTS

Periodické revize zařízení PZTS SP5500 v suterénu 1 x za rok 2 450,- Kč

Periodické revize zařízení PZTS Digiplex ve 4.NP 1 x za rok 2 980,- Kč

CCTV

Periodické kontroly provozuschopnosti, čištění a údržba Analogového kamerového systému CCTV 1 x za rok 3 360,- Kč

Periodické kontroly provozuschopnosti, čištění a údržba IP kamerového systému CCTV 1 x za rok 2 100,- Kč

Hodinová sazba servisního pracovníka 490,- Kč

Cestovné Praha 250,- Kč

Příloha č. 2

Rozsah prací prováděných při prohlídkách a revizích systému VSTUPŮ

Roční revize těchto zařízení se bude při provozu provádět měřícími přípravky podle předpisů uvedených výrobcem v návodech k obsluze, montáži a kontrole funkčních schopností.

Při revizích budou prováděny především následující práce :

- a. vizuální kontrola terminálů a jejich vyčištění
- b. zkouška funkčnosti všech terminálů
- c. kontrola všech zámků a přídržných magnetů
- d. kontrola a seřízení zavíračů dveří
- e. kontrola zdrojů a měření náhradního zdroje systému a jeho kapacity
- f. měření izolačních odporů na datové sběrnici
- g. revize síťového přívodu 230V

Veškeré závady zjištěné při pravidelné revizi na zařízeních VSTUPY, budou na místě odstraněny, pokud nejsou v rozsahu vyžadující speciální servisní zásah. Materiál použitý při těchto opravách bude vyfakturován. O prováděné práci bude vystaven zakázkový list. Revize zapíše revizní technik do provozní knihy zařízení technické ochrany objektu a její konec nahlásí odpovědné osobě. Revizní technik o provedené revizi vypracuje zprávu ve dvojím vyhotovení a tuto předá na revidovaný objekt.

Pravidelná prohlídka

Prohlídka hardwarových komponentů ID systému:

- a. kontrola řídicí jednotka
- b. kontrola zdrojové části
- c. funkce a stav akumulátorů
- d. simulace záložního režimu
- e. měření na terminálové síti
- f. stav napájení
- g. rušení komunikace
- h. celková prohlídka stavu terminálů
- i. kontrola funkčnosti elektrických dveřních zámků
- j. kontrola kabeláže
- k. neporušenost připojovacích a propojovacích prvků
- l. výměna všech opotřebovaných či nefunkčních částí systému

Prohlídka softwarového systému:

- a. test záznamových médií
- b. kontrola integrity instalovaného softwaru
- c. kontrola stavu pracovních databází
- d. řešení aktuálních problémů objednavatele

Příloha č. 2

Rozsah prací prováděných při preventivních prohlídkách a revizích systému PZTS**Preventivní prohlídky a revize PZTS**

Preventivní prohlídky a revize jsou prováděny podle ČSN EN50131, TNI 33 4591-3 a ČSN 33 1500. Zkoušky činnosti zařízení PZTS při provozu jsou dělány podle předpisů uvedených výrobcem v návodech k obsluze, montáži a kontrole funkčních schopností.

Preventivní prohlídka - jednou ročně

Jednou ročně je kontrolováno:

- a. všechny poplachové a zajišťující smyčky:
 - i. všechny poplachové a zajišťující smyčky jsou kontrolovány měřením na ústředně vnějšími měřicími přípravky, nebo vnitřním měřicím programem v klidové poloze a ve stavu při rozvážení smyček (pohybu před čidly) a rozpojením zajišťující smyčky na jednom místě.
- b. tísňové hlásiče:
 - i. tísňové hlásiče jsou kontrolovány tak, že jsou vyzkoušeny a jejich funkce je měřena na ústředně vnějšími měřicími přípravky, nebo vnitřním měřicím programem v klidové poloze a ve stavu při rozvážení smyček.
- c. všechna čidla:
 - i. všechna prostorová čidla a čidla otevření oken jsou zkoušena pohybem před čidly a otevírání oken při současné kontrole odezvy aktivace čidla na ústředně EZS měřením na ústředně vnějšími měřicími přípravky, nebo vnitřním měřicím programem v klidové poloze a ve stavu při rozvážení smyčky, dále kontrolou adresace. Čidla tříštění skla jsou kontrolována za pomoci imitátoru rozbití skla při současné kontrole odezvy na ústředně PZTS měřením vnějšími měřicími přípravky, nebo vnitřním programem v klidové poloze a ve stavu při rozvážení smyčky, dále kontrolou adresace.
- d. funkce ústředny:
 - i. funkce jsou přezkoušeny za pomoci návodů udávaných výrobcem při současném použití předepsaných měřicích přístrojů.
- e. kontrola zdrojů při signalizaci poplachu:
 - i. kontrola napájecích zdrojů při signalizaci poplachu, je provedena měřením, kontrola náhradních napájecích zdrojů je provedena odpojením napájecích zdroje během půlroční prohlídky po dobu, po kterou je PZTS z tohoto zdroje napájena a jeho měřením. Současně se měří aktuální kapacita náhradního zdroje testovacím zařízením.
- f. je pořizován výpis událostí na ústředně pro archivaci:
 - i. archivace událostí na ústředně PZTS je pořizována na klávesnici se záznamem určitého počtu událostí.

Veškeré závady zjištěné při pololetní prohlídce budou na místě odstraněny, pokud nejsou takového rozsahu, který vyžaduje speciální servisní zásah. Po uplynutí záruční doby nebo v případě mimozáruční opravy bude materiál použitý při této opravě vyfakturován. Po skončení půlroční preventivní prohlídky je provedena kontrola funkčnosti zařízení EZS a jeho uvedení do původního stavu (připojení odpojených smyček apod.), je nahlášeno zpětné připojení EZS na PCO. Vykonání preventivní prohlídky zapíše servisní pracovníci do provozní knihy zařízení EZS na PCO. Vykonání vystaví o provedené práci zakázkový list. Je-li vše v pořádku, ohlásí konec preventivní půlroční prohlídky osobě odpovědné za provoz EZS v objektu.

Příloha č. 2

Roční revize zařízení PZTS

Jednou ročně je u zařízení PZTS revizně provedeno:

- a. měření náhradního zdroje ústředny PZTS:
 - i. je provedeno za pomoci testovacího a měřicího zařízení. Měření je vyhodnoceno a určen stav zdroje vzhledem k čl. 9 odst. 2 ČSN EN 50131.
- b. měření izolačních odporů:
 - i. je provedeno na ústředně EZS proti neutrální zemi měřícím přístrojem, popřípadě jiným způsobem, který určí výrobce.
- c. kontrola a revize síťového přívodu:
 - i. kompletní revize síťového přívodu ústředny včetně kontroly ochrany zařízení před nebezpečným dotykovým napětím je provedena jednak vizuálně a dále měřením tak, aby odpovídala ČSN EN 50131.
- d. kontrola funkčnosti kompletního PZTS obdobně, jako při preventivní prohlídce:
 - i. viz půlroční preventivní prohlídky.

Veškeré závady zjištěné při roční revizi PZTS budou na místě odstraněny, pokud nejsou rozsahu vyžadujícího speciální servisní zásah. Po uplynutí záruční doby nebo v případě mimozáruční opravy bude materiál použitý při této opravě vyfakturován. Po skončení roční revize se revizní technik přesvědčí o uvedení PZTS do původního stavu (připojení odpojených smyček apod.), je provedeno zpětné připojení PZTS na PCO. Provedená revize se zapíše do provozní knihy zařízení technické ochrany objektu, revizní technik vystaví zakázkový list o provedení revizi a její konec ohlásí osobě odpovědné za provoz PZTS v objektu. Revizní technik o provedené revizi vypracuje zprávu ve dvojím vyhotovení a tuto předá na revidovaný objekt.

Rozsah prací prováděných při preventivních prohlídkách systému CCTV

Roční kontrola těchto zařízení se bude při provozu provádět měřícími přípravky podle předpisů uvedených výrobcem v návodech k obsluze, montáži a kontrole funkčních schopností.

Při kontrolách budou prováděny především následující práce:

- a. vizuální kontrola kamer na monitoru
- b. vyčištění a seřízení kamer a monitoru
- c. kontrola nastavení všech funkcí monitoru
- d. kontrola všech funkcí digitálního videorekordéru (nahrávání, přehrávání, seřízení času)
- e. kontrola kvality záznamu
- f. revize síťového přívodu

Veškeré závady zjištěné při ročních kontrolách na zařízeních CCTV budou na místě odstraněny, pokud nejsou v rozsahu vyžadující speciální servisní zásah. Materiál použitý při těchto opravách bude vyfakturován. O prováděné práci bude vystaven zakázkový list. Revize zapíše revizní technik do provozní knihy zařízení technické ochrany objektu a její konec nahlásí odpovědné osobě. Revizní technik o provedené revizi vypracuje zprávu ve dvojím vyhotovení a tuto předá na revidovaný objekt.

ASSA ABLOY

Údržba elektrických samozamykacích zámků ABLOY EL460/560, EL420/520 a jejich modifikací

Údržba zámků:

Pro zachování dlouhodobé životnosti elektrických zámků ABLOY je zapotřebí alespoň 2x ročně zkontrolovat jejich funkčnost (u zámků s panikovou funkcí doporučujeme měsíční kontrolu funkčnosti uzamykacího systému).

Při revizi zámku je třeba se řídit následujícími pokyny:

- Nikdy k mazání zámku nepoužívejte mazadla typu WD.
- K mazání jsou určeny pouze mazadla např. ISOFLEX TOPAS NB 52.
- Promazává se pouze dělená střelka a závora zámku a to pouze nutným a přiměřeným množstvím kvůli usazování nečistot.
- Pro bezproblémový chod celého mechanismu je třeba opakovaně kontrolovat veškeré vnější části zámku, tj. kontrolovat a případně dotahovat šrouby na zámku, šrouby protiplechu, svorníkové šrouby kování a červíky na klikách.
- Je nutno kontrolovat i dveřní mezeru (obrázek str. 3).
- V případě rozetového kování kontrolujte obzvláště dotažení všech šroubů a správnou instalaci vůči zámku.
- Kontrola částí zámků: opotřebení dělené střelky, dotažení zajišťovací střelky, dotažení panikového šroubku, popřípadě jeho zajištění lepidlem Loctite 243*, kontrola vratných pružin, opotřebení závory a její hladký chod.

Součástí preventivní kontroly je optické překontrolování správného usazení dveřního křídla, případně zajištění seřízení dveřního zavírače (pohonu) a samotné funkce zámku. Dále pak je nutné provedení kontroly hladkého a správného chodu vysunutí závory, správného uzamčení a posouzení, zda není zámeček ve dveřním křídle uvolněn.

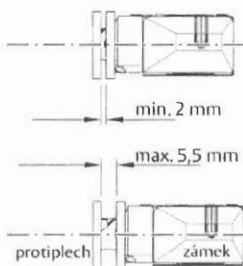
Výše popsanou revizi je třeba provádět opakovaně po celou dobu životnosti zámku. Výrazně se tím prodlouží životnost celého uzávěru a rozhodně se tím předejde poškození. Pravidelnost kontrol je závislá na počtu průchodů. Velkou pozornost také věnujte kontrole dveří. Doporučujeme provádět kontrolu po výraznější změně počasí (jaro, podzim), kdy dochází k největším dilatačním změnám na dveřním křídle plášťových dveří. Změna vůlí mezi dveřmi a zárubní může opět vést ke zhoršení či zastavení chodu zámku.

Možné poruchy:

Porucha	Řešení
Po stisknutí kliky a jejím vrácení do výchozí polohy se vysune závora.	Zkontrolujte a dotáhněte zajišťovací střelku zámku.
Klika drhne a nevrací se.	Zkontrolujte a dotáhněte panikový šroubek*.
Klika nesetrvává ve vodorovné poloze a zámek zůstává nezajištěný.	Zkontrolujte a vyměňte vratné pružiny.
Drhne oboustranná střelka.	Zkontrolujte její opotřebení a předejte na servis. Při vysunutí závoje má být střelka pevná.
Zámek se nezamyká.	Zkontrolujte vzdálenost od štítu zámku k protiplechu, pravděpodobně je větší jak 5mm.
Drhne závora zámku při otevírání dveří.	Zkontrolujte a nastavte protiplech, seřídte dveře.
Zasekává se závora a nastavení protiplechu je v pořádku.	Pravděpodobně je poškozené ložisko závory (tělo zámku), předejte na servis.
Opakovaně dochází k vysunutí a zatažení závory zámku (platí pouze pro EL420,520).	Zkontrolujte, zda závora nenaráží do protiplechu dveřního rámu.
Špatná elektrická funkce u EL 460/560	Zkontrolujte správné nastavení elektrické funkce. Zkontrolujte napájení. U EL460 hlavička červíka určující el. funkci musí být zarovnána s plastovým dílem, ve kterém je umístěný. U EL560 oválný plíšek určující el. funkci nesmí být uvolněný, dotáhněte zajišťovací šroubek plíšku.
Špatná elektrická funkce u EL420/520	Při impulsu pro otevření nebo při zavření dveří opakovaně dochází k vysunutí a zatažení závory zámku. Zkontrolujte napájení a kabeláž včetně kabelové průchodky.

*Platí pouze pro EL460/560 a jejich modifikace.

Kontrola předepsané provozní vzdálenosti sestavy zámku a protiplechu:

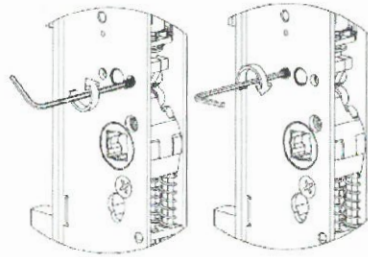


Provozovna:
ASSA ABLOY Czech & Slovakia s.r.o.
Dolnoměcholupská 1418/12
102 00 Praha 10 – Hostivař
Czech Republic

ASSA ABLOY Czech & Slovakia s.r.o., společnost se sídlem Strojnická 633, 516 01 Rychnov nad Kněžnou, Česká republika, zapsaná v obchodním rejstříku Krajského soudu v Hradci Králové, oddíl C, vložka 20609, IČ: 27465454
ASSA ABLOY Czech & Slovakia s.r.o., Strojnická 633, 516 01 Rychnov nad Kněžnou, Czech Republic, incorporated in the Companies Register with the Regional Court in Hradec Králové, Section C, Folder 20609, VAT number: CZ27465454

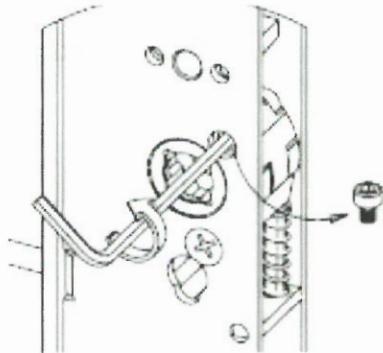
ASSA ABLOY

Kontrola dotažení šroubku nastavení elektrické funkce – standardní/reverzní:

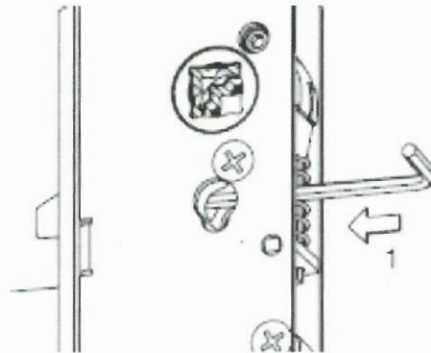


EL460

Kontrola dotažení panikového šroubku:

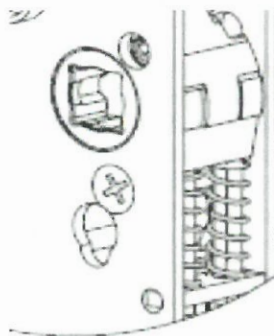


Kontrola dotažení zajišťovací stříčky:



EL460

Kontrola vratných pružin EL460, EL420 a jejich modifikace:



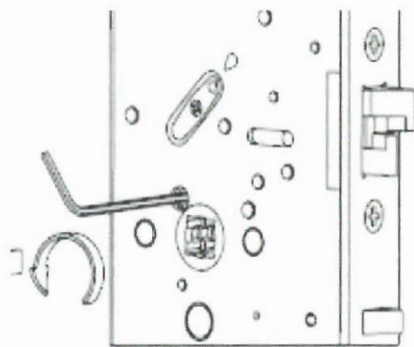
Provozovna:
ASSA ABLOY Czech & Slovakia s.r.o.
Dolnoměcholupská 1418/12
102 00 Praha 10 – Hostivař
Czech Republic

ASSA ABLOY Czech & Slovakia s.r.o., společnost se sídlem Strojnická 633, 516 01 Rychnov nad Kněžnou, Česká republika, zapsaná v obchodním rejstříku Krajského soudu v Hradci Králové, oddíl C, vložka 20609, IČ: 27465454
ASSA ABLOY Czech & Slovakia s.r.o., Strojnická 633, 516 01 Rychnov nad Kněžnou, Czech Republic, incorporated in the Companies Register with the Regional Court in Hradec Králové, Section C, Folder 20609, VAT number: CZ27465454

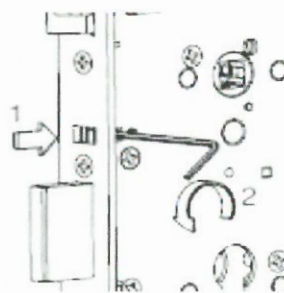
Příloha č. 3

ASSA ABLOY

Kontrola dotažení panikového šroubku:

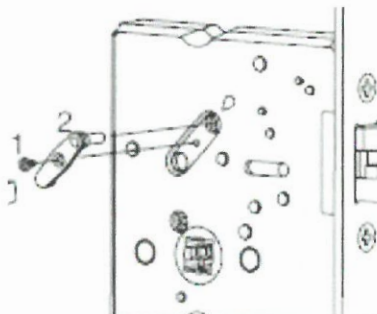


Kontrola dotažení zajišťovací stříčky:



EL560

Kontrola dotažení šroubku 1, který upevňuje segment 2, sloužící k nastavení elektrické funkce - standardní/reverzní – EL560:



Upozornění:

1. Zámky nikdy nepromazávejte mazadlem typu WD apod.
2. Dodržováním těchto pokynů výrazně prodloužíte životnost zámku.
3. Záruka zaniká v případě nedodržení těchto podmínek i v případě vlastní úpravy, či mechanického poškození, popř. poškození ochranné etikety.
4. Nejčastější závadou nefunkčnosti zámků je jejich znečištění kovovými šponami, nebo dřevěnými pilinami. Dbejte proto zvýšené pozornosti při instalaci, aby se předešlo vniknutí nečistot do zámku.

Příloha č. 4

Vzor služebního průkazu

Identifikační průkaz zaměstnance firmy HB ALARM s r.o.	
	Jméno: <input type="text"/>
	Příjmení: <input type="text"/>
	Telefon: <input type="text"/>
	Narození: <input type="text"/>
	E-mail: <input type="text"/>
	
servisní pracovník	
HB ALARM spol. s r.o. Projekce, montáž, servis a opravy zabezpečovacích zařízení Freyova 1/12, Praha 9 - Vysočany, 190 00 DIČ: CZ48536644 TEL.: 283 890 360 www.hbalarm.cz	