

S M L O U V A

o připojení elektrické požární signalizace na pult centrální ochrany pomocí zařízení dálkového přenosu za účelem střežení objektu

smluvní strany

Provozovatel pultu centrální ochrany a zařízení dálkového přenosu – vyhodnocovací část

Česká republika
Hasičský záchranný sbor Jihomoravského kraje
 Štefánikova 32, 602 00 Brno
 IČO: 70884099
 DIČ: 290-70884099, není plátcem DPH
 Zastoupen: pplk. Ing. Zdeňkem Vlkojanem
 ředitelem Hasičského záchranného sboru Jihomoravského kraje
 Bankovní spojení: Česká národní banka Brno, číslo účtu: [REDACTED]

Kontaktní osoba ve věcech smluvních: kpt. Ing. Václav Špéra [REDACTED]
 Kontaktní osoba ve věcech technických: npor. Marek Dohnal [REDACTED]

Provozovatel elektrické požární signalizace a zařízení dálkového přenosu - účastnická část:

Lidl Česká republika, v. o. s.
 se sídlem: Praha 5 – Stodůlky, K Hájům 1233/2,
 IČO: 26 17 85 41
 DIČ: 005-26178541
 zapsaná v obchodním rejstříku, vedeném Městským soudem v Praze,
 oddíl A, vložka 42842

zastoupena statutárním orgánem
 Lidl Holding, s. r. o.,
 se sídlem: Praha 5 – Stodůlky, K Hájům 1233/2,
 IČO: 261 35 094,
 který zastupují jednatel společnosti Martin Sklenička, [REDACTED]
 a Libor Pernica, nar. [REDACTED] na základě plné moci
 Bankovní spojení: [REDACTED]
 Kontaktní osoba ve věcech smluvních: Libor Pernica, [REDACTED]
 Kontaktní osoba ve věcech technických: Petr Řídký, [REDACTED]



uzavírají podle § 269 odst. 2 obchodního zákoníku tuto smlouvu:

Článek I.

Předmět smlouvy

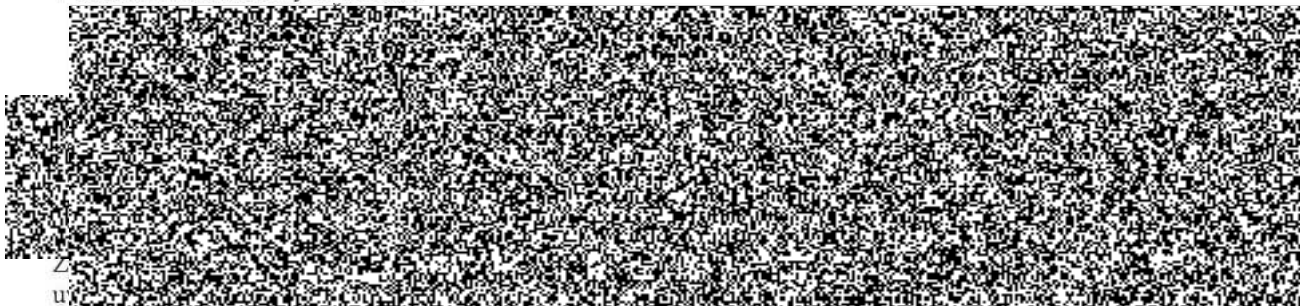
Předmětem smlouvy je připojení elektrické požární signalizace daného typu (dále jen "EPS") [REDACTED] na pult centrální ochrany (dále jen "PCO"), jehož provozovatelem je HZS JmK Územní odbor Hodonín, pomocí zařízení dálkového přenosu (dále jen "ZDP").
 Účelem připojení je střežení ústředny EPS na operačním středisku Územního odboru Hodonín, Hasičského záchranného sboru Jihomoravského kraje, které je vybaveno PCO.



Článek II.

Vymezení pojmů

V dalším textu smlouvy se rozumí:



Článek III.

Povinnosti HZS JmK

HZS JmK se zavazuje:

zajistit u PCO kvalifikovanou obsluhu a na základě signálu „Požár“

- a) vyslat v souladu s požárním poplachovým plánem okresu a příslušnou dokumentací požární ochrany objektu na místo plnění jednotku požární ochrany,
- b) informovat o vzniklé události operační středisko Policie ČR a zástupce společnosti Lidl Česká republika, v. o. s, a sice vedoucího prodejny, pana Martina Šimaie, kontaktní osobu ve věcech technických, pana Petra Řídkého, telefonicky a písemně informace o výjezdu jednotky požární ochrany,
- c) vést příslušné záznamy týkající se provozu propojeného systému,
- d) prokazatelně vést záznamy o předávaných informacích podle této smlouvy,
- e) vést protokol o počtu planých poplachů, který obsahuje datum, čas, místo a skutečný popis události. Tento protokol slouží jako podklad pro kalkulaci poplatků dle článku VI. této smlouvy.

předat zástupci odběratele

- f) informaci o poruše propojeného systému,
- g) informaci o poruše nebo předpokládaném vypnutí přijímací a vyhodnocovací části PCO, která má za následek přerušení spojení (komunikace) s uvedením předpokládané doby trvání přerušení spojení a potvrzením opětovného uvedení do provozu,
- h) předat zástupci odběratele informaci o signalizaci poruchy zařízení EPS v

Článek IV.

Povinnosti odběratele

Lidl Česká republika, v. o. s., se zavazuje:

Předložit HZS JmK na požádání:

- k EPS: návod ke zjištění přesné identifikace místa vzniku požáru, protokol o uvedení zařízení do provozu, protokol o výchozí popřípadě poslední periodické revizi EPS a vyhodnocení dosavadního provozu z hlediska spolehlivosti a kvality zařízení,



- 4.12.61-5-51
- k ZDP: příslušný dodatek k projektové dokumentaci, protokol o uvedení vysílací části ZDP do provozu a protokol o výchozí revizi zařízení, další dokumentaci požární ochrany a podklady s ohledem k poskytovaným službám,

umožnit vstup do objektu prodejny potravin Lidl v Hodoníně jednotkám požární ochrany za účelem zásahu,


- umožnit seznámení příslušníků HZS JmK s objektem a poskytnout potřebné informace týkající se zvláštnosti požárního zásahu,
- dohodnout a předat v písemné formě způsob a podmínky vstupu do objektu místa plnění, jeho předání po provedeném zásahu a uzamčení objektu,
- dohodnout místo uložení dokumentace potřebné pro jednotky požární ochrany,

předat HZS JmK

- informaci o předpokládaném vypnutí EPS za účelem provádění opravy nebo revize EPS a jejím znovu uvedení do provozu,
- informaci o vyřazení některých komponent EPS z činnosti a potvrzení opětovného napojení z důvodů předpokládaných činností, které mohou mít vliv na bezporuchový provoz EPS a vyvolat planý poplach
- zajistit, aby EPS byla ke dni účinnosti této smlouvy ve stavu, který nebrání zahájení provozu propojeného systému
- zajistit na základě informace od HZS JmK trvalou obsluhu EPS na dobu odstranění příčiny, která tento požadavek trvalé obsluhy vyvolala,
- umožnit provádění potřebných úkonů k zajištění kontroly spojení, servisu, oprav a revizí vysílací části ZDP, po případě zajistit při takové kontrole účasti servisního pracovníka k EPS,
- určit jednotlivé zástupce, kteří jsou oprávněni jednat ve věci této smlouvy a zástupce servisní firmy EPS. Jejich seznam aktualizovat a předat smluvním stranám. Informovat smluvní strany o všech změnách, které mohou ovlivnit plnění této smlouvy,
- zajistit trvalou obsluhu spojovacích prostředků k předání a převzetí informací dle této smlouvy,
- zajistit provoz EPS a ZDP v souladu s platnými právními a technickými předpisy.

Článek V. Odpovědnost za škody

1. HZS JmK

- nenese žádnou ani jinou odpovědnost za chráněný majetek odběratele včetně EPS 
- neodpovídá za rušení rádiové sítě propojeného systému nepovoleným zdrojem ani za závady v jednotné telekomunikační síti,
- neodpovídá za škody vzniklé z důvodu prodlevy vyplývající z čl.IV bodu – zajistit na základě informace od HZS JmK trvalou obsluhu EPS na dobu odstranění příčiny, která tento požadavek trvalé obsluhy vyvolala.

2. Odpovědnost za ostatní škody se řídí příslušnými právními předpisy.

Zkušební provoz

Zahájení zkušebního provozu střežení EPS pomocí ZDP a PCO je podmíněno dokončením instalačních prací dodavatelskou a servisní firmou. Zkušební provoz trvá 1 měsíc a začíná po podpisu této smlouvy dnem připojení EPS na PCO a zahájení provozu EPS. Trvání zkušebního provozu může být dohodnuto i na dobu jinou. O ukončení

zkušební provozu musí být vypracován zápis, který bude podepsán zúčastněnými stranami a stane se nedílnou součástí této smlouvy.

V případě více než 5 planých poplachů během zkušební provozu má provozovatel PCO právo přerušit zkušební provoz. Opětovně zahájit zkušební provoz je možno po kontrole a odsouhlasení provozovatelem EPS a správcem PCO a ZDP.

Po ukončení zkušební provozu je možné zahájit běžný provoz, pokud se smluvní strany nedohodnou jinak.

Článek VI.

Poplatky

Lidl Česká republika, v. o. .s, jako provozovatel EPS se zavazuje Hasičskému záchrannému sboru Jihomoravského kraje jako provozovateli PCO:

- a) Platit úhradu za střežení objektu, prováděné prostřednictvím ZDP a PCO.
Výše měsíční úhrady se určuje dle velikosti a charakteru chráněné plochy, která činí 1.500 m²
Výše měsíční úhrady činí 5.000,- Kč, v ní je zahrnut i jeden planý výjezd za kalendářní měsíc.
- b) Platit úhrady v případě výjezdů zásahových jednotek Územního odboru Hodonin na základě nežádoucího hlášení stavu "POŽÁR" (plané a technické poplachy, nedbalost pracovníků provozovatele EPS, porušení norem a předpisů, porušení interních směrnic pracovníky provozovatele). Úhrada se netýká planých výjezdů po dobu zkušební provozu.
Výše úhrady za jeden planý výjezd činí 5 000,-Kč.
- c) Faktury za výše uvedenou službu poskytnutou provozovatelem PCO budou vystavovány Hasičským záchranným sborem Jihomoravského kraje provozovateli EPS:
 - vždy každý kalendářní měsíc nejpozději do 8. (osmého) dne následujícího měsíce se 30 denní lhůtou splatnosti, a to za měsíce leden až září na [redacted]
 - platba za říjen, listopad a prosinec bude fakturována čtvrtletně nejpozději do 20.10. kalendářního roku se 30 denní lhůtou k splatnosti. Úhrada bude provedena na [redacted]Platby za plané výjezdy za říjen, listopad a prosinec budou fakturovány nejpozději do 15.1. následujícího roku se 30 denní lhůtou splatnosti.
- d) V případě nedodržení termínu splatnosti provozovatelem EPS má Hasičský záchranný sbor Jihomoravského kraje právo účtovat úrok z prodlení ve výši 0,05% z dlužné částky za každý den prodlení.

Článek VII.

- 1) Po dobu zkušební provozu se poplatek nestanovuje.
- 2) Provozovatel PCO poskytuje slevu na poplatek dle článku VI., písm. a) této smlouvy po celou dobu poruchy PCO dle článku III., písm. g) a této smlouvy, pokud porucha trvá více jak 48 hodin.
Výše slevy se stanoví poměrnou částí měsíční platby dle článku VI., písm. a) za každý započatý den, po který trvá porucha.

Článek VIII.

Spojení pro potřeby předávání informací

Zástupce provozovatele EPS pro předávání informací:

vedoucí prodejny - Martin Šimai, [redacted]
kontaktní osoba ve věcech technických - Petr Řídský, te [redacted]

Zástupce provozovatele PCO pro předávání informací:

operační středisko Územního odboru



Alespoň jedno z výše uvedených spojení musí být dostupné nepřetržitě.

Článek IX.

Odstoupení od smlouvy

- 1) Hasičský záchranný sbor Jihomoravského kraje má právo od smlouvy odstoupit jestliže provozovatel EPS po dobu 3 po sobě následujících měsíců neprovede sjednanou úhradu ve lhůtách uvedených v článku VI.
- 2) Provozovatel EPS má právo od smlouvy odstoupit jestliže, provozovatel PCO po dobu delší než jeden měsíc přestane střežit ústřednu EPS, aniž by tato situace byla vyvolána závadami na EPS či na PCO nebo kdy provozovatel PCO hrubým způsobem porušuje povinnosti stanovené touto smlouvou, zejména dle čl.III.

Článek X.

Závěrečná ustanovení

- 1) Smlouva se uzavírá na dobu neurčitou s výpovědní lhůtou 3 měsíce. Výpovědní lhůta začíná běžet 1. dne měsíce následujícího po doručení výpovědi. Výpověď se podává písemně s udáním důvodu výpovědi.
- 2) Platnost smlouvy je omezena na prostory střežené EPS v době podepsání smlouvy a vymezené v plánu, který je nedílnou součástí této smlouvy.
Změna rozsahu střežených prostor musí být zanesena v písemném dodatku k této smlouvě.
- 3) Platnost smlouvy je omezena na typ EPS připojený v době podepsání smlouvy. Změna typu EPS je podmíněna souhlasem Hasičského záchranného sboru Jihomoravského kraje, Územního odboru Hodonín a musí být zanesena v písemném dodatku k této smlouvě.
- 4) Změny a dodatky jsou platné, jen pokud byly sjednány písemně. Tato smlouva je vyhotovena ve čtyřech provedeních. Každá smluvní strana obdrží dvě vyhotovení.
- 5) Smlouva nabývá platnosti podepsáním oběma smluvními stranami.

V Praze dne 23-02-2004

V Brně dne 20.2.2004

Provozovatel EPS:



zastoupena Lidl Holding, s. r. o
Martin Sklenička, jednatel,
a Libor Pernica na základě plné moci

Lidl Česká republika v.o.s.
K Hájům 1233/2, 155 00 Praha 5
IČO: 28178541 DIČ: 005-26178541

Provozovatel PCO:



Za hasičský záchranný sbor
Jihomoravského kraje
pplk.Ing. Zdeněk Vlkojan
ředitel

Česká republika
Hasičský záchranný sbor
Jihomoravského kraje
602 00 Brno, Štefánikova 32
18