

# Smlouva Na Výstavišti

## PROVOZNÍ DOHODA KRYTÉHO SPORTOVNÍHO ZAŘÍZENÍ – Malá sportovní hala

vztahující se ke Smlouvě o použití krytého sportovního zařízení číslo smlouvy:  
**MSH/2024/038 ze dne 1.9.2024**

(dále jen „**Provozní dohoda**“)

uzavřená mezi subjekty:

### **Výstaviště Praha, a.s.**

zapsaná v obchodním rejstříku vedeném Městským soudem v Praze, oddíl B, vložka 5231

se sídlem: Výstaviště 67, 170 00 Praha 7  
IČO: 25649329  
DIČ: CZ 25649329  
bankovní spojení: PPF Banka, a.s.  
číslo účtu: 2015340111/6000  
zastoupená: Tomášem Hüblem, předsedou představenstva  
Ing. Jan Stanko, člen představenstva

(dále jen „**Poskytovatel**“)

a

### **HC Sparta Praha a.s.**

zapsaná v obchodním rejstříku vedeném Městským soudem v Praze, oddíl B, vložka 2998

se sídlem: Za elektrárnou 419/1, Bubeneč, 170 00 Praha 7  
IČO: 61860875  
DIČ: CZ61860875  
bankovní spojení: UniCredit Bank Czech Republic, a.s.  
číslo účtu: 5986008/2700  
zastoupená: Petrem Vosmíkem, předsedou správní rady

a

### **HC Sparta Praha, z.s.**

spolek zapsaný ve spolkovém rejstříku vedeném Městským soudem v Praze, oddíl L, vložka 2079

se sídlem: Za elektrárnou 419/1, Bubeneč, 170 00 Praha 7  
IČO: 40764907  
DIČ: není plátcem DPH  
zastoupený: Pavlem Šrekem, předsedou spolku

(HC Sparta Praha a.s. a HC Sparta Praha, z.s. dále též společně označováni jako jen „**Uživatel**“)

Poskytovatel a Uživatel budou dále též společně označováni jako „**Smluvní strany**“

## I. ÚVODNÍ USTANOVENÍ

1.1. Poskytovatel a Uživatel uzavřeli dne 1.9.2024 Smlouvu o použití krytého sportovního zařízení č. smlouvy: MSH/2024/038 (dále jen „**Smlouva**“), na základě které sjednali smluvní podmínky, za kterých bude uživatel užívat ledovou plochu v Malé sportovní hale v areálu Výstaviště Praha, jakož i šatny, střídačky, časomíru, sociální zařízení a chodby spojující uvedené prostory nacházející se v přízemí haly, které jsou vyznačené v příloženém plánu v Příloze č. 1 Smlouvy.

Ledová plocha a příslušenství ledové plochy jsou označeny jako „**Předmět použití**“.

- 1.2. Smluvní strany mají vůli vymezit touto Provozní dohodou práva a povinnosti související údržbou a nakládáním s Předmětem použití s ohledem na specifické podmínky ledové plochy v Malé sportovní hale poté, co ledová plocha bude osazena novými mantinely dodanými ze strany Uživatele.
- 1.3. Provozní dohoda se uzavírá na dobu trvání Smlouvy.
- 1.4. Vzhledem k tomu, že z požadavku Uživatele dojde k osazení ledové plochy novými mantinely, dojde tím ke zmenšení herní části ledové plochy. Návrh ledové části plochy s osazením nových mantinelů a s tím spojeným novým uspořádáním Malé sportovní haly je uvedené v Příloze č. 1 této Provozní dohody.
- 1.5. Smluvní strany uzavírají tuto Provozní dohodu za účelem upřesnění práv a povinností, ke kterým je povinen Uživatel po dobu trvání Smlouvy, a to v souvislosti s instalací nových mantinelů na ledovou plochu.

## II. PŘEDMĚT PROVOZNÍ DOHODY

2.1. Předmětem této Provozní dohody je úprava smluvních práv a povinností, za kterých bude Uživatel užívat a obhospodařovat Předmět použití po dobu trvání Smlouvy specifikované v čl. I odst. 1.1. této Provozní dohody s ohledem na osazení ledové plochy novými mantinely z požadavku Uživatele.

2.2. Uživatel se zavazuje samostatně a na své náklady realizovat níže uvedené činnosti:

- **NÁMRAZY** – Uživatel se zavazuje provádět na své náklady pravidelné odstraňování námrazy a odstraňování ledu z části zamrazované plochy, která se nachází v místě vnější části za novými mantinely, která vznikne zkrácením ledové plochy. Podrobná specifikace nové podoby ledové plochy po osazení novými mantinely je uvedena v nedílné Příloze č. 1 této Provozní dohody, ve které jsou vyznačeny ledové části plochy, které jsou volně přístupné třetím osobám, o které bude Uživatel povinen samostatně a na své náklady pečovat tak, jak shora uvedeno.

Shodně tak je Uživatel povinen na výzvu Poskytovatele odborně na vlastní náklady odstranit a následně zpětně instalovat mantinely včetně plexiskla a ochranných sítí v případě neodkladných servisních prací Poskytovatelem na ledové ploše.

Po skončení sezóny užívání ledové plochy dojde Poskytovatelem k rozmražení ledové plochy včetně míst za mantinely a Uživatel je povinen na své náklady zajistit dle požadavků Poskytovatele odbornou demontáž mantinelů, plexiskla a ochranných sítí. Uživatel je povinen zajistit na své náklady uskladnění demontovaných mantinelů, plexiskla, ochranných sítí, střídaček a jiného příslušenství.

- **TEPLOTNÍ ČIDLA** – v případě, že teplotní čidla (dvě) dosud (před instalací nových mantinelů) umístěná na pevném místě pod okopkou na východní části ledové plochy budou muset být v důsledku instalace nových mantinelů přemístěna na jiné místo, bude Uživatel povinen poskytnout Poskytovateli vyžádanou součinnost s tím spojenou a podílet se na jejich nové instalaci tak, aby teplotní čidla řádně sloužila účelu, pro který jsou instalovaná na ledové ploše
- **ODSTRANĚNÍ NÁMRAZ (KRÁPNÍKŮ)** – v případě vzniku nánosů (krápníků) ze střechy Malé sportovní haly se Uživatel zavazuje samostatně a na své náklady provádět jejich pravidelné odstraňování ve všech místech nacházejících se za vnější částí mantinelů včetně částí střídaček, časomíry, trešných lavic a v části vnější části vjezdových vrat na ledovou plochu pro příjezd rolby tak, aby se vrata dala bez jakýchkoliv komplikací otevřít. V případě, že v důsledku instalace nových mantinelů nastanou skutečnosti, které nejsou stranám dosud známy, je Uživatel povinen zajistit jejich uvedení do souladného stavu tak,

aby Malá sportovní hala mohla být Poskytovatelem užívána ve stejném rozsahu a shodným způsobem jako dosud a v Malé sportovní hale nenastal stav ohrožující osoby na zdraví a životě, jakož i stav ohrožující majetek Poskytovatele a vlastníka Malé sportovní haly. V případě, že by v důsledku instalace nových mantinelů nastal stav, který bude bránit Poskytovateli využití Malé sportovní haly způsobem obvyklým do doby instalace nových mantinelů, odpovídá Uživatel Poskytovateli za s tím spojený ušlý zisk a náklady určené dle čl. 2.5 a 2.6 této Provozní dohody.

- **SÍTĚ** – Uživatel je povinen provést na své náklady odborné přichycení sítí do stropu Malé sportovní haly a do nových mantinelů instalovaných z požadavku Uživatele. Takovouto instalaci sítí je Uživatel povinen na své náklady provést i v případě jejich výměny za nové anebo v případě deinstalace mantinelů při rozmrazení ledové plochy při skončení zimní sezony anebo v případě servisních oprav.
- **TRESTNÉ LAVICE, STŘÍDAČKY, PROSTOR ČASOMÍRY** – Uživatel je povinen na své náklady vybavit pochozí části těchto prostor neklouzavou izolační vrstvou bránící před uklouznutím a vznikem námraz. Uživatel je povinen na vlastní náklady a pravidelně odstraňovat námrazy tak, jak uvedeno v části Odstranění námraz (krápníků) shora v této Provozní dohodě.
- **VÝŠKA LEDU a VÍCENÁKLADY** – Uživatel bere na vědomí, že v důsledku jeho požadavku na instalaci nových mantinelů dojde k vyšší výšce ledové plochy cca o 2 cm a tato skutečnost může vést k vyšším provozním nákladům na straně Poskytovatele oproti nákladům existujícím do instalace nových mantinelů. V případě, že tato skutečnost nastane, zavazuje se Uživatel tyto zvýšené náklady uhradit Poskytovateli na jeho výzvu v termínu do třiceti (30) dnů po vyúčtování nákladů Poskytovatelem Uživateli. Výše zvýšených nákladů Provozovatele bude určena v souladu s čl. 2.5. této Provozní dohody. Uživatel má právo na ověření výše účtovaných zvýšených nákladů Poskytovatelem.
- **PLEXISKLO** – Uživatel je povinen zajistit na své náklady a mít vždy k dispozici náhradní plexisklo instalované na nových mantinelech (každý díl plexiskla) tak, aby v případě jeho poškození mohlo být okamžitě vyměněno za nové a nedošlo tak k omezení využití Malé sportovní haly pro Poskytovatele. Výměnu plexiskla zajistí Uživatel na výzvu Poskytovatele, a to bezodkladně po nahlášení poškození plexiskla.
- **INSTRUKCE ÚDRŽBY A MONTÁŽE** – Uživatel je povinen na své náklady zajistit a předat Poskytovateli při podpisu této Provozní dohody kompletní instrukce údržby a montáže všech zařízení instalovaných v souvislosti s instalací nových mantinelů, a to v anglickém jazyce, originálním znění od výrobce.
- **TVORBA LEDU** – Uživatel je povinen při tvorbě ledové plochy zajistit na své náklady odbornou technickou pomoc odpovědné osobě Poskytovatele včetně zajištění techniky pro srovnání ledové plochy pro stavbu mantinelů (zejména vlastní rolbu).
- **OTVORY NA BRANKY** – Uživatel je povinen na vlastní náklady obstarat výrobu a montáž kotvících segmentů pro ukotvení branek do ledu.
- **ZAKRYTÍ MANTINELŮ** – Uživatel je povinen, na vlastní náklady zajistit neprůhlednost mantinelů po celém obvodu ledové plochy v jednobarevném provedení určeném Poskytovatelem, a to z vnější části mantinelů nejpozději do jednoho (1) měsíce od montáže mantinelů. V případě, že Uživatel nesplní danou povinnost do jednoho (1) měsíce a ani v jiné náhradní lhůtě po dohodě obou smluvních stran, bude zakrytí mantinelů zajištěno ze strany Poskytovatele na náklady Uživatele. Uživatel je poté povinen uhradit Poskytovateli náklady za realizaci zakrytí mantinelů nejpozději do čtrnácti (14) dnů po předložení vyúčtování Poskytovatelem. V případě, že Uživatel danou částku neuhradí, je Poskytovatel oprávněn použít na úhradu nákladů za zakrytí mantinelů jistotu, a to do výše Uživatelem složené jistoty. Část nákladů, které nebudou kryty složenou jistotou je Uživatel povinen zaplatit Provozovateli na výzvu v termínu nejpozději do čtrnácti (14) dnů.

2.3. Uživatel v rámci instalace nových mantinelů na ledovou plochu je povinen zajistit, že rozměry

ledové plochy budou činit **59 cm x 26 cm** čisté vnitřní ledové plochy v části před mantinely.

- 2.4. Uživatel bere na vědomí, že v případě, kdy Uživatel nebude plnit své povinnosti vyplývající z této Provozní dohody takovým způsobem, který bude bránit Poskytovateli v obvyklém provozu Malé sportovní haly a/nebo instalace nových mantinelů bude Poskytovateli bránit v obvyklém provozu Malé sportovní haly může Poskytovatel, po vyčerpání všech dalších dostupných prostředků, které by sjednaly nápravu závadného stavu, rozhodnout o deinstalaci nových mantinelů a uvedení Malé sportovní haly do původního stavu. Uživatel uhradí Poskytovateli s tím spojené náklady a případný ušlý zisk, jak jsou tyto pojmy definovány v čl. 2.5 a 2.6 této Provozní dohody, a to po dobu, kdy Poskytovatel nebude schopen užívat Malou sportovní halu dosavadním způsobem (dále jen „**Období výpadku**“).
- 2.5. Náklady Poskytovatele ve smyslu čl. 2.4. této Provozní dohody se pro potřeby této Provozní dohody rozumí:
- náklady na zvýšenou spotřebu energií a médií od doby instalace nových mantinelů, jakož i za Období výpadku, přičemž zvýšená spotřeba se určí podle rozdílu mezi spotřebou za období od instalace nových mantinelů, jakož i za Období výpadku určené dle stavů měřičů a spotřebou energií a médií a jejím následným porovnáním se spotřebou za shodné období předchozího roku. Poskytovatel se zavazuje Uživateli poskytnout prokazatelné údaje ze stavu měřičů (i) ke dni zahájení instalace nových mantinelů, (ii) ke dni zahájení deinstalace nových mantinelů a (iii) ke dni dokončení deinstalace nových a instalace původních mantinelů. Spotřeba za energie a média z předchozí sezóny (tedy za období od září 2023 do dubna 2024) tvoří Přílohu č. 2.
- 2.6. Ušlým ziskem Poskytovatele ve smyslu čl. 2.4. této Provozní dohody je neuskutečněný příjem Poskytovatele z přenechání Malé sportovní haly k užívání třetím osobám za Období výpadku. Ušlý zisk se určí podle příjmu, který měl Poskytovatel obdržet za každou nasmlouvanou hodinu užívání Malé sportovní haly, přičemž nasmlouvané hodiny a příjem z užívání budou doloženy:
- pokud nastane Období výpadku v září 2024, tak smlouvami nebo objednávkami na Malou sportovní halu, pokud budou uzavřeny až po dni podpisu této Provozní dohody, které budou následně doloženy Poskytovatelem na výzvu Uživatele;
  - pokud nastane Období výpadku později než v září 2024, tak podle smluv a objednávek na období, které budou následně doloženy Poskytovatelem na výzvu Uživatele.
- 2.7. Splatnost nákladů Poskytovatele a ušlého zisku Poskytovatele ve smyslu této Provozní dohody nenastane dříve, než budou Uživateli prokázány postupem stanoveným v čl. 2.5. a 2.6. této Provozní dohody.

### III. KONTAKTNÍ OSOBY

- 3.1. Smluvní strany si určují osoby pro plnění práv a povinností vyplývajících pro ně z této Provozní dohody t a k t o:

<b>Odpovědná osoba Poskytovatele:</b>	<b>Telefonní a mailový kontakt:</b>
<u>Obchod:</u> <b>xxx</b>	Tel.: <b>xxx</b> E-mail: <b>xxx</b>
<u>Technika:</u> <b>xxx</b>	Tel.: <b>xxx</b> E-mail: <b>xxx</b>

Odpovědná osoba Uživatele:	Telefonní a mailový kontakt:
<u>Obchod:</u> xxx	Tel.: xxx
	E-mail: xxx
<u>Technika:</u> xxx	Tel.: xxx
	E-mail: xxx

- 3.2. V případě, že dojde ke změně osoby určené pro plnění práva a povinností z této Provozní dohody, je příslušná strana povinna bezodkladně tuto změnu písemně oznámit druhé Smluvní straně.

#### IV. JISTOTA

- 4.1. Poskytovatel a Uživatel se dohodli na povinnosti Uživatele společně a nerozdílně zaplatit Poskytovateli jistotu ve výši **xxx,- Kč** (slovy: xxx korun českých). Uživatel je povinen zaplatit Poskytovateli jistotu bezhotovostně na bankovní účet Poskytovatele č.: 2015340111/6000 vedený u PPF Banky a.s. v termínu nejpozději do sedmi (7) dnů ode dne uzavření této Provozní dohody.
- 4.2. Jistota bude Poskytovatelem vrácena Uživateli po skončení nájemního vztahu vzniklého na základě Smlouvy a po provedeném vyúčtování všech smluvních závazků Uživatele vůči Poskytovateli z titulu Smlouvy a této Provozní dohody, nejpozději však do tří (3) měsíců po skončení Smlouvy a této Provozní dohody, nebude-li jistota použita Poskytovatelem na úhradu dlužných závazků Uživatele vůči Poskytovateli vzniklých na základě této Provozní dohody. Jistota bude Poskytovateli sloužit na úhradu případných nároků vůči Uživateli vzniklých z titulu této Provozní dohody, jakož i nároků Poskytovatele vůči Uživateli vzniklých z titulu Smlouvy. Poskytovatel je oprávněn jednostranně započíst dluh Uživatele na uhrazenou jistotu.
- 4.3. V případě, že Poskytovatel bude čerpat z jistoty na úhradu dluhu (-ů) Uživatele nebo na úhradu jiných závazků Uživatele, je Uživatel povinen takto vyčerpanou část jistoty doplatit Poskytovateli do původní výše, a to ve lhůtě do třiceti (30) dnů ode dne doručení písemné výzvy Poskytovatele. V případě nesplnění této povinnosti ze strany Uživatele, je Poskytovatel oprávněn Smlouvu písemně vypovědět.
- 4.4. Smluvní strany se dohodly, že Jistota složená Uživatelem u Poskytovatele nebude úročena po celou dobu jejího složení u Poskytovatele.

#### V. ZÁVĚREČNÁ USTANOVENÍ

- 7.1. Provozní dohoda je vyhotovena ve dvou (2) stejnopisech. Všechna vyhotovení mají stejnou platnost a každá Smluvní strana obdrží po jednom (1) stejnopisu Provozní dohody.
- 7.2. Veškeré změny této Provozní dohody musí být učiněny formou písemného vzestupně číslovaného dodatku podepsaného statutárními zástupci obou Smluvních stran.
- 7.3. Provozní dohoda nabývá platnosti dnem jejího podpisu oběma Smluvními stranami. Provozní dohoda nabývá účinnosti dnem uveřejnění ve smyslu příslušných ustanovení zákona č. 340/2015 Sb., o registru smluv v platném znění.
- 7.4. Smluvní strany sjednaly, že podmínky touto Provozní dohodou výslovně neupravené se řídí obecně závaznými právními předpisy. Ujednání Smluvních stran uvedená v této Provozní dohodě doplňují a zpřesňují ujednání stran ve Smlouvě.

- 7.5. Neplatnost některého z ustanovení této Provozní dohody nemá za následek neplatnost celé Provozní dohody.
- 7.6. Smluvní strany shodně prohlašují, že si tuto Provozní dohodu před podpisem přečetly, že jejímu znění plně porozuměly, a že vyjadřuje jejich pravou a svobodnou vůli. Na důkaz toho připojují své podpisy.
- 7.7. Nedílnou součástí této Provozní dohody jsou tyto přílohy:  
Příloha č. 1 - Plánek Malé sportovní haly s vyznačením ledové plochy a příslušenství  
Příloha č. 2 - Přehled spotřeby za média\_období od září 2023 do dubna 2024

V Praze dne 1.9.2024

V Praze dne 1.9.2024

**Výstaviště Praha, a.s.**

**HC Sparta Praha a.s.**

---

**Ing. Tomáš Hübl**  
předseda představenstva

---

**Petr Vosmík**  
předseda správní rady

**HC Sparta Praha z.s.**

---

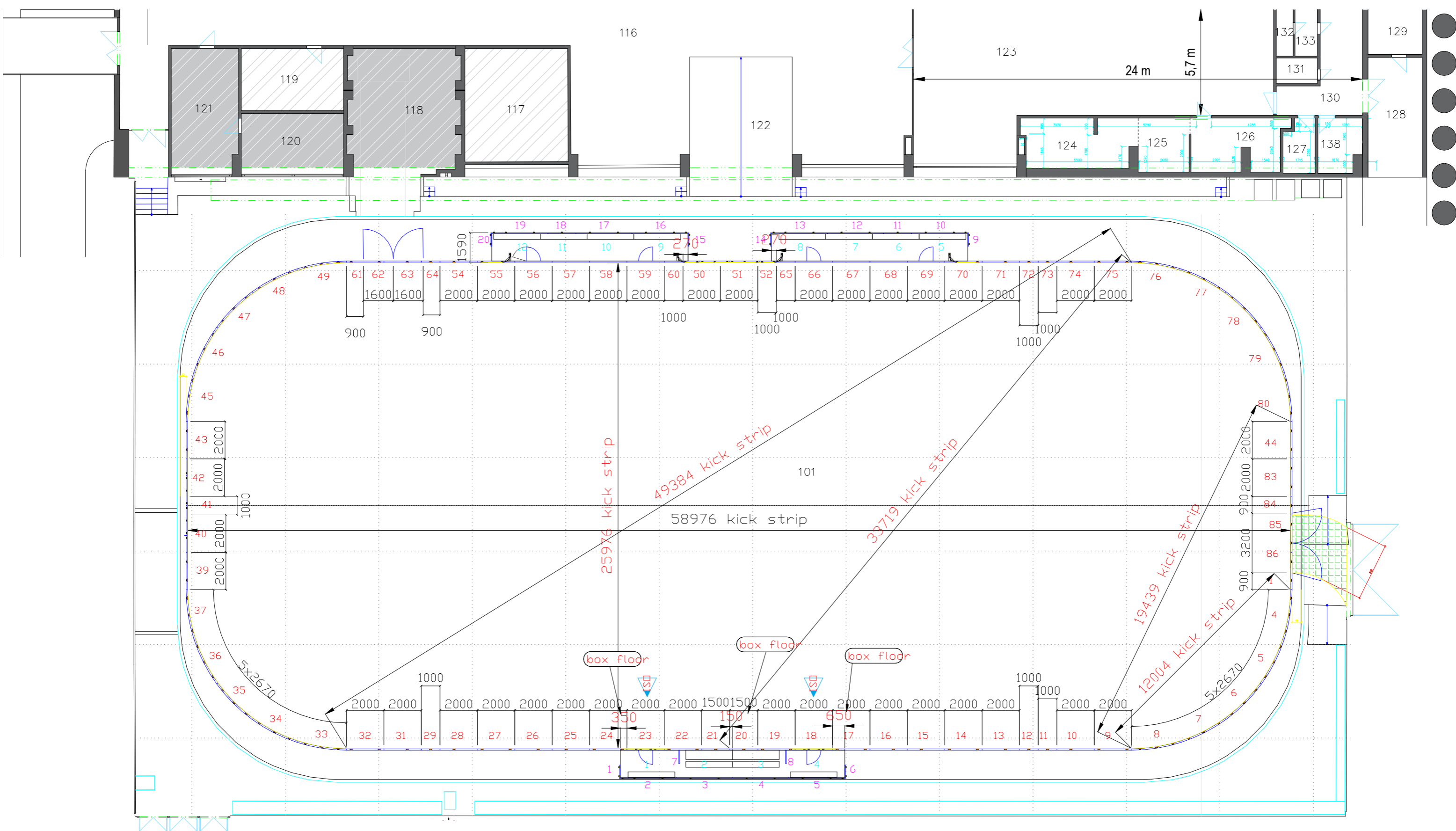
**Ing. Jan Stanko**  
člen představenstva

---

**Pavel Šrek**  
předseda spolku

## **Příloha č. 1**

**Plánek Malé sportovní haly s vyznačením ledové plochy a příslušenství**



## Příloha č. 2

Přehled spotřeby za média\_období od září 2023 do dubna 2024

**"Malá sportovní hala" Výstaviště Praha**  
**PŘEHLED SPOTŘEBY za média\_ období od září 2023 do dubna 2024**

Spotřeba		září 2023	říjen 2023	listopad 2023	prosinec 2023	leden 2024	únor 2024	březen 2024	duben 2024
Voda	m <sup>3</sup>	467	669	819	924	830	623	841	366
Elektřina	kWh	79 534	76 977	55 791	47 521	44 629	49 017	57 844	35 216
Teplo	kWh	14 200,01	58 583,38	62 258,25	56 439,55	66 772,28	52 219,49	55 758,38	30 394,47