

SMLOUVA O DÍLO

č. j.: KRPU-163208-15/ČJ-2024-0400VZ

uzavřená podle § 2586 a násl. zákona č. 89/2012 Sb., občanský zákoník
(dále jen „občanský zákoník“)

Článek I.

Smluvní strany

Název: Česká republika - Krajské ředitelství policie Ústeckého kraje (dále i „KŘP-U“)
Sídlo: Lidické nám. 899/9, 401 79 Ústí nad Labem
Identifikační číslo: 75151537
Daňové identifikační číslo: CZ75151537
Banka: Česká národní banka Ústí nad Labem
Číslo účtu / kód banky: 1546-881/0710
Ve věcech smlouvy oprávněn jednat:
Ve věcech technických oprávněn jednat:
Kontaktní adresa:
Telefon:
E-mail:
Datová schránka: a64ai6n
dále jen „objednatel“

a

Název: VIJA STAVBY s.r.o.
Sídlo: Brňany 124, 412 01 Brňany
Identifikační číslo: 05528976
Daňové identifikační číslo: CZ05528976
Banka: MONETA Money Bank a.s.
Číslo účtu / kód banky: 221493291/0600
Ve věcech smlouvy oprávněn jednat:
Ve věcech technických oprávněn jednat:
Kontaktní adresa:
Telefon:
E-mail: bq35pqs
Datová schránka: vedený Krajským soudem v Ústí nad Labem, oddíl C,
Obchodní rejstřík: vložka 38338
dále jen „zhotovitel“

„KŘP-U – TP, Husitská 708/5 – oprava sociálního zařízení, dlažby a výmalba“

Článek II. Předmět a účel smlouvy

1. Předmětem této smlouvy je závazek zhotovitele provést na svůj náklad a nebezpečí, řádně, včas, ve sjednané kvalitě a jako profesionál pro objednatele dílo specifikované v čl. II. odst. 2 této smlouvy (dále jen „dílo“), a současně s tím také závazek objednatele řádně dokončené dílo převzít a zaplatit za něj sjednanou cenu díla ve výši 573 195,04 Kč včetně DPH.
2. Specifikace díla:
Předmětem plnění je oprava sociálních zařízení v 2. NP a oprava dlažby a výmalby ve vybraných místnostech Dopravního inspektorátu Územního odboru Teplice Krajského ředitelství policie Ústeckého kraje na adrese: Husitská 708/5, 415 01 Teplice, v rozsahu prací a dodávek tak, jak je vymezeno rozpočtem, který tvoří přílohu č. 1 této smlouvy.
3. Zhotovitel a objednatel uzavírají tuto smlouvu ve veřejném zájmu a za účelem zajištění nerušeného a efektivního plnění úkolů svěřených Policii ČR právními předpisy, tedy především ochrany bezpečnosti osob, majetku a veřejného pořádku a předcházení trestné činnosti.

Článek III. Způsob a termín zhotovení díla, předání díla

1. Zhotovitel je při zhotovení díla povinen postupovat jako profesionál, s odbornou péčí, podle svých nejlepších znalostí a schopností, přičemž je při své činnosti povinen chránit zájmy a dobré jméno objednatele a postupovat v souladu s jeho pokyny. V případě nevhodných pokynů objednatele je zhotovitel povinen na nevhodnost těchto pokynů objednatele písemně upozornit, v opačném případě nese zhotovitel zejména odpovědnost za vady a za škodu, které v důsledku nevhodných pokynů objednatele objednateli a/nebo zhotoviteli a/nebo třetím osobám vznikly.
2. Výsledek činnosti, jenž je předmětem díla dle této smlouvy nebo jeho části, není zhotovitel oprávněn poskytnout třetím osobám.
3. **Místem plnění a zároveň i místem předání díla je objekt Dopravního inspektorátu Územního odboru Teplice Krajského ředitelství policie Ústeckého kraje na adrese: Husitská 708/5, 415 01 Teplice (dále jen „místo plnění“).**
4. **Objednatel se zavazuje předat zhotoviteli staveniště do 5 pracovních dnů od podpisu této smlouvy** oběma smluvními stranami a zhotovitel se zavazuje staveniště ve stanoveném termínu převzít a zahájit činnosti na předmětném díle neprodleně po předání staveniště, nejpozději však do 5 pracovních dnů od předání staveniště. Konkrétní termín předání staveniště a zahájení prací na díle bude upřesněn písemně nebo telefonicky, o čemž bude vyhotoven písemný záznam. V případě prodloužení zhotovitele s převzetím staveniště je zhotovitel povinen objednateli zaplatit smluvní pokutu ve výši jedné desetiny procenta z ceny díla vč. DPH za každý, byť i započatý, den prodloužení ze strany zhotovitele.
5. **Zhotovitel je povinen dílo dle čl. II odst. 2 této smlouvy řádně dokončit a předat objednateli nejpozději do 10. prosince 2024.** V případě nedodržení termínu dokončení a předání řádně dokončeného díla ze strany zhotovitele je zhotovitel povinen zaplatit objednateli smluvní pokutu ve výši pěti desetin procenta z ceny díla včetně DPH za každý, byť i započatý, den prodloužení ze strany zhotovitele.
6. Dílo bude realizováno v rozsahu a způsobem provedení v souladu s požadavky, specifikacemi, parametry a ostatními podmínkami obsaženými v této smlouvě, přílohách, dokumentaci zadávacího řízení a nabídce zhotovitele. Dílo bude zhotovitelem realizováno v souladu s platnou legislativou a platnými normami ČSN. Dílo se zavazuje zhotovitel provést taktéž v rozsahu a způsobem v souladu s požadavky objednatele na rozsah a povahu prací, dílčími specifikacemi použitého materiálu, s nejnovějšími poznatky v daném oboru, které lze za dodržení zákonných podmínek aplikovat v souvislosti s prováděním díla, a ostatními smluvními ujednáními, které jsou obsaženy v této smlouvě, přílohách tvořících její nedílnou součást, dokumentaci tvořící zadávací podmínky veřejné zakázky a nabídkou zhotovitele, to vše v rozsahu výkazu výměr (rozpočtu). V případě, že dokumentace předaná zhotoviteli objednatelem nestanoví pro provedení jakékoliv části díla žádné hodnoty, zavazuje se zhotovitel provést dílo v kvalitě lepší než střední.
7. Materiál použitý při provádění díla musí být nový, nepoužitý, bez využití repasovaných součástí. Zhotovitel je povinen použít při realizaci díla pouze suroviny, materiály a výrobky, které jsou řádně schváleny a certifikovány dle zákona č. 22/1997 Sb., v platném znění a navazujícími předpisy, nařízení vlády č. 163/2002 Sb., kterým se stanoví technické požadavky na vybrané stavební výrobky apod. Doklady o certifikaci bude předkládat objednateli zpravidla již před uzavřením smlouvy, a pokud to nebude možné, tak v průběhu prováděných prací, vždy však ještě před jejich použitím nebo zabudováním. O předložení dokladů o certifikaci bude vedena písemná dokumentace.
8. Zhotovitel je povinen na své náklady provést taktéž veškeré práce a dodat veškeré věci, poskytnout veškeré služby, přestože nejsou výslovně stanoveny v této smlouvě jako součást díla, avšak jsou nutné pro dosažení kompletnosti, provozuschopnosti, požadovaných parametrů díla a zajištění jeho plynulého,

spolehlivého a bezpečného provozu v souladu s touto smlouvou, jako kdyby tyto práce, dodávky a služby byly ve smlouvě výslovně uvedeny jako součást díla.

9. Objednatel se zavazuje poskytovat zhotoviteli součinnost spočívající především v zajištění přístupu na místo plnění.
10. Zjistí-li zhotovitel před zahájením prací nebo v průběhu prací nepředvídatelné překážky, související se stavem stávajícího objektu, které mu zabráňují práce zahájit, nebo v nich pokračovat, neprodleně toto oznámí objednateli a bude o tom sepsán zápis podepsaný oběma stranami. Stejně platí i pro případ, že zhotovitel zjistí, že stávající stav objektu objednatele neumožňuje dodržet podmínky provozu a údržby použitých materiálů a zařízení k provádění díla; neučiní-li tak, není oprávněn namítat, že za případné vady díla vzniklé v důsledku nemožnosti dodržet podmínky provozu a údržby použitých materiálů a zařízení k provádění díla nenese odpovědnost. Od okamžiku odsouhlasení existence překážek provádění díla oběma smluvními stranami v souladu s větou první tohoto ustanovení smlouvy do odpadnutí takovýchto překážek neběží lhůta pro dokončení a předání díla podle odst. 5 tohoto článku smlouvy. Zhotovitel je povinen sledovat, zda překážky provádění prací na díle trvají a neprodleně (nejpozději následující pracovní den) po jejich odpadnutí vyrozumět objednatele (v listinné podobě na adresu objednatele pro doručování faktur, nebo elektronicky do datové schránky objednatele, případně na e-mailovou adresu osoby oprávněné jednat za objednatele ve věcech technických) o této skutečnosti, učinit o tom zápis do stavebního deníku a pokračovat v pracích na díle.
11. Dílo bude předáno objednateli v dohodnuté kvalitě bez vad a nedodělků bránících užívání díla.
12. Dílo je dokončeno, pokud jsou dokončeny veškeré práce a dodávky a je ve smyslu ust. § 2605 odst. 1 občanského zákoníku předvedena jeho způsobilost. Pokud má být dokončení díla prokázáno provedením ujednaných zkoušek ve smyslu § 2607 občanského zákoníku, považuje se provedení díla za dokončené úspěšným provedením zkoušek. Zhotovitel má za povinnost v rámci plnění předat objednateli doklady o úspěšném provedení všech zkoušek a revizí, jejichž provedení vyplývá z přísl. norem a jiných předpisů, vztahujících se k dokončované stavbě, zejména:
 - a. atesty a doklady o požadovaných vlastnostech výrobků,
 - b. záruční listy, návody k obsluze apod.,
 - c. zápisy o převzetí zakrytých konstrukcí,
 - d. doklady o řádném uložení odpadů ze stavby na skládce,
 - e. případné další doklady, které si vyžádá objednatel v průběhu realizace díla.Tyto doklady je nutné předat objednateli nejpozději při předání hotového stavebního díla.
13. Zhotovitel oznámí objednateli alespoň 3 pracovní dny předem, kdy bude dílo dokončeno a připraveno k předání. Výzva bude provedena doporučeným dopisem (případně elektronicky do datové schránky objednatele či do e-mailové schránky osoby oprávněné jednat za objednatele ve věcech technických) nebo zápisem ve stavebním deníku. V posledně uvedeném případě se považuje objednatel za řádně vyzvaného, jestliže potvrdí výzvu svým podpisem.
14. Objednatel je povinen se k předání a převzetí díla ve stanovený den a hodinu do místa plnění dostavit.
15. O předání a převzetí díla bude zhotovitelem vyhotoven protokol o předání a převzetí díla (dále jen „protokol“), jehož obsahem musí být i seznam předávaných dokumentů dle čl. III. odst. 7 a 12 této smlouvy, a to ve dvou (2) vyhotoveních, který bude podepsán oběma smluvními stranami a každá ze smluvních stran obdrží po jednom (1) vyhotovení protokolu.
16. Jestliže zhotovitel předá objednateli dílo s vadami nebo nedodělky, které nebrání jeho řádnému, plnému a bezproblémovému užívání, objednatel takovéto dílo převezme s výhradami. Existence vad a nedodělků, jejich rozsah a podrobný popis bude zaznamenán v předávacím protokolu k předmětu díla. Zhotovitel je v případě předání předmětu díla s vadami nebo nedodělky, které nebrání jeho řádnému užívání, povinen vady odstranit po předání díla v termínu sjednaném v předávacím protokolu, nejpozději však do 15 dnů ode dne předání díla dle protokolu. V případě nesplnění termínu stanoveného pro odstranění vad či nedodělků díla v souladu s tímto odstavcem smlouvy je zhotovitel povinen zaplatit objednateli smluvní pokutu ve výši pěti desetin procenta z ceny díla včetně DPH za každý, byť i započatý, den prodlení s odstraněním vady nebo s nápravou nedodělku.
17. Objednatel je oprávněn odmítnout převzetí díla, pokud dílo nebude dokončeno ve smyslu ust. § 2605 a násl. občanského zákoníku či v případě, že bude dílo vykazovat vady či nedodělky bránící řádnému, plnému a bezproblémovému užívání díla. Důvody odmítnutí převzetí díla objednatel písemně sdělí zhotoviteli ve lhůtě pěti (5) pracovních dnů od původního termínu předání díla. Na následné předání díla se použijí výše uvedená ustanovení tohoto článku. Vadami a nedodělky díla, bránící řádnému, plnému a bezproblémovému užívání díla jsou zejména vady a nedodělky ohrožující bezpečnost osob či objektu objednatele samotného.

18. Zhotovitel je po předání díla povinen na své náklady zajistit úklid místa plnění a jeho bezprostředního okolí, a to nejpozději do 5 dnů od předání díla. V případě nedodržení této povinnosti zhotovitele je zhotovitel povinen zaplatit objednateli smluvní pokutu ve výši 5.000,- Kč.

Článek IV. Ujednání o provedení díla

1. Zhotovitel se zavazuje na staveništi/v místě plnění:
 - a. dodržovat bezpečnostní, hygienické, požární a ekologické předpisy;
 - b. zajistit si vlastní dozor nad bezpečností práce (koordinátora BOZP) a soustavnou kontrolu nad bezpečností práce při činnosti na pracovištích objednatele ve smyslu příslušných ustanovení zákona č. 262/2006 Sb., zákoník práce, v platném znění a souvisejících právních předpisů, nařízení vlády č. 101/2005 Sb., a zákon č. 309/2006 Sb., o zajištění dalších podmínek bezpečnosti a ochrany zdraví při práci, a řídit se pokyny osoby vykonávající tento dozor.
2. Realizace díla a s tím související skutečnosti:
 - a. Předané staveniště bude zhotovitelem užíváno výhradně pro účely zajištění předmětu této smlouvy, když zhotovitel přebírá v plném rozsahu odpovědnost za vlastní řízení postupu prací a za sledování a dodržování předpisů o bezpečnosti práce a ochrany zdraví při práci, za zachování pořádku na staveništi.
 - b. Zhotovitel je povinen používat stroje a zařízení, které svým konstrukčním provedením a na základě výsledku kontrol a revizí jsou schopny bezpečného provozu.
 - c. Zhotovitel je povinen vysílat k provádění prací pracovníky odborně a zdravotně způsobilé a řádně proškolené v předpisech BOZP.
 - d. Zhotovitel je povinen před započítím díla předat objednateli ve dvojím vyhotovení seznam všech pracovníků, kteří se budou při plnění této smlouvy pohybovat na staveništi, a to včetně čísel jejich občanských průkazů (případně jiného dokladu totožnosti) a seznam registračních značek všech vozidel, která budou vjíždět do prostoru místa plnění. Osoby nebo vozidla, která nebudou v seznamu uvedena, není objednatel povinen vpustit do prostoru staveniště. Vozidla budou parkovat na vymezeném místě určeném objednatel. V případě, že se bude jednat o vozidla jiných subjektů, zajistí zhotovitel odpovědného pracovníka, který tuto skutečnost nahlásí dozorcímu objektu a ten určí místo k parkování. Jakékoliv následky z toho vzniklé jdou k tíži zhotovitele. Seznamy budou k dispozici u dozorcího objektu.
 - e. Pohyb pracovníků stavby a vozidel bude ve vymezeném prostoru a na stavbě probíhat tak, aby byla činnost ostatních uživatelů objektu KŘP-U narušena v co nejmenší možné míře. V případě mimořádné události zhotovitel zajistí, že se pracovníci zhotovitele budou zdržovat jen na místě určeném odpovědným zástupcem objednatele.
 - f. Zhotovitel bere na vědomí, že dílo bude realizováno za plného provozu objektu. Zhotovitel bere na vědomí, že pracovní doba s přístupem do objektu objednatele je omezena a tento je přístupný pouze v pracovní dny, a to od 6:00 hod do 15:00 hod. Objednatel v odůvodněných případech, na základě žádosti zhotovitele, zpřístupní objekt pro pracovníky stavby i mimo dobu uvedenou v tomto článku po dohodě s vedoucím objektu i o sobotách a nedělích. Žádost o výjimku z omezené pracovní doby musí být objednateli doručena nejméně 2 pracovní dny předem dnem, kdy má být tato výjimka uplatněna. Žádost bude obsahovat údaj o tom, na jakou dobu (na jaké konkrétní dny) má být výjimka udělena. I tak není objednatel povinen ani v řádně odůvodněných případech žádosti zhotovitele vyhovět.
 - g. Zhotovitel je povinen dodržovat technologický postup dle NV č. 591/2006 Sb., o bližších minimálních požadavcích na bezpečnost a ochranu zdraví při práci na staveništích.
 - h. Zhotovitel je povinen vždy před zahájením prací, které mohou svým charakterem zvýšit riziko práce a ohrozit ostatní zaměstnance či třetí osoby v objektu KŘP-U nebo na přilehlých pozemcích, informovat osobu ve věcech technických dle čl. I. této smlouvy a poté přijmout na staveništi příslušná opatření k zamezení nebezpečí. Zhotovitel je povinen předat objednateli v písemné podobě informaci o rizicích, která se týkají výkonu práce v objektu KŘP-U, a přijatých opatřeních k ochraně před jejich působením ve smyslu § 101 odst. 3 zákona č. 262/2006 Sb., zákoník práce.
 - i. Zhotovitel zajistí, aby po celou dobu stavby nebyla vlivem jeho činnosti nebo činnosti subdodavatelů blokována příjezdová komunikace daného objektu.
 - j. Zhotovitel je povinen zajistit, aby byl objekt KŘP-U přístupný i po celou dobu provádění prací na díle.
 - k. Zhotovitel je povinen veškeré dotčené povrchy v objektu KŘP-U a činností zhotovitele dotčeném okolí uvést po dokončení díla do původního stavu.
 - l. Zhotovitel při provádění díla v maximální možné míře zajistí ochranu životního prostředí dle platných právních předpisů. Odvozy odpadů a obalů a jejich likvidace budou prováděny

zhotovitelem na jeho náklady, a to v souladu se zákonem č. 541/2020 Sb., o odpadech, a prováděcími předpisy; v případě výslovného požadavku objednatele je zhotovitel povinen doložit doklad o jejich likvidaci v souladu se zákonem při přejímacím řízení. Výjimku tvoří kovové odpady (včetně jejich slitin) ze stavby, které objednatel požaduje po zhotoviteli dobropisovat na základě dokladu o předání k recyklaci formou výkupu ve společnosti KOVOŠROT GROUP CZ a.s., IČ 28674286 s požadavkem připsat finanční obnos na číslo účtu objednatele 19-1546881/0710. Doklad o předání odpadu předá objednateli nejpozději při předání hotového stavebního díla.

- m. Zhotovitel se zavazuje udržovat na převzatém staveništi, výjezdech z něho, na používaných vozovkách a přenechaných inženýrských sítích pořádek a čistotu a je povinen odstraňovat odpady a nečistoty vzniklé v souvislosti s jeho pracemi ve lhůtě do 48 hodin od jejich vzniku.
- n. Zhotovitel je oprávněn odebírat vodu a elektrickou energii potřebnou pro provádění díla pouze z míst předem určených objednatelem, včetně využití určených toalet.
- o. Zhotovitel je povinen vést kompletní fotodokumentaci po celé období realizace stavby a předat ji objednateli na digitálním nosiči nejpozději při předání hotového stavebního díla.
- p. **Před zakrytím prací a konstrukcí, jehož následkem nebude možné dodatečně zjistit jejich rozsah a kvalitu, je zhotovitel povinen včas (nejméně 24 hodin předem) vyzvat zástupce objednatele k provedení kontroly.**
 - i. V případě, že zhotovitel tuto svou povinnost nedodrží, je objednatel oprávněn zhotoviteli nařídit dané práce či konstrukce opětovně (na náklady a odpovědnost zhotovitele) odkryt, aby bylo možné zjistit jejich rozsah a kvalitu. V případě, že takto zhotovitel na pokyn objednatele neučiní, ani jiným způsobem nadevší pochybnosti neprokáže rozsah a kvalitu daných zakrytých prací či konstrukcí, je objednatel oprávněn od této smlouvy okamžitě odstoupit, a v takovém případě je zároveň zhotovitel povinen objednateli zaplatit smluvní pokutu ve výši patnácti procent z ceny díla včetně DPH.
- q. Zhotovitel je povinen vést řádně stavební deník a objednatel je povinen při jeho vedení v předepsané míře spolupůsobit dle zákona č. 283/2021 Sb., stavební zákon.
- r. Zařízení staveniště si zabezpečuje zhotovitel. Cena za vybudování, údržbu a likvidaci zařízení staveniště je započtena v ceně díla.
- s. Objednatel má právo průběžné kontroly souladu prováděných prací s touto smlouvou včetně jejich příloh a pokyny objednatele, s právem přístupu na staveniště.
- t. Náhradní materiály může zhotovitel použít pouze po předchozím písemném souhlasu osoby oprávněné jednat ve věcech smluvních za objednatele, který bude podmíněn dohodou o jakosti a ceně. Náhradní materiály mohou být pouze stejné nebo vyšší kvality než materiály jimi nahrazované.
- u. V případě, že část nebo celek dodávky neodpovídá podmínkám smluvních dokumentů, je objednatel oprávněn přikázat zhotoviteli opravu (výměnu) vadných plnění (viz čl. VII. této smlouvy).
- v. Zhotovitel je povinen veškeré havárie, k nimž dojde při pracích na díle, povinen začít odstraňovat bez zbytečného odkladu po jejich vzniku, nejpozději však do 24 hodin po vzniku havárie. O vzniku havárie a způsobu jejího oznámení zhotoviteli bude objednatelem následně sepsán „záznam o vzniku havárie“, jehož kopie bude zaslána prokazatelným způsobem zhotoviteli.
- w. Zhotovitel je povinen zajistit, aby nedošlo k ohrožení či poškození majetku KŘP-U.

Článek V. Vlastnické právo a nebezpečí škody na předmětu díla

1. Vlastníkem zhotovovaného díla je od počátku objednatel. Objednatel je také vlastníkem všech součástí díla včetně zařízení, materiálů či vybavení, které jsou nebo se mají stát nedílnou součástí díla/stavby, přičemž vlastnictví k těmto věcem přechází na objednatele okamžikem jejich zabudování do díla/stavby, prostých vad a nedodělků.
2. Zhotovitel nese riziko poškození, ztráty nebo zničení předmětu na staveništi a odpovídá za škody způsobené zaměstnanci zhotovitele.
3. Veškeré škody a ztráty, které vzniknou na stavebních materiálech a pracích až do doby předání díla objednateli, pokud nejsou zaviněny objednatelem, jdou k tíži zhotovitele.
4. Zhotovitel si bude při realizaci díla počínat tak, aby nevznikla objednateli ani jiným osobám škoda na majetku či jiná nemajetková újma. V případě vzniku škody budou odpovědnostní vztahy řešeny v souladu s platnými právními předpisy, když povinnost náhrady škody ponese strana odpovědná.
5. Zhotovitel si je vědom, že odpovídá i za škodu způsobenou okolnostmi, které mají původ v povaze přístroje nebo jiné věci, jichž bylo při plnění závazku použito, a že se této povinnosti nemůže zříci.
6. Nebezpečí škody na předmětu díla nese od počátku zhotovování díla do protokolárního předání a převzetí díla bez vad a nedodělků zhotovitel.

Článek VI. Cena díla a platební podmínky

1. Smluvní strany se dohodly ve smyslu ust. § 2620 občanského zákoníku na ceně díla s odkazem na rozpočet, který je přílohou č. 1 této smlouvy, a který byl objednateli sdělen zhotovitelem před uzavřením této smlouvy. Celková cena díla byla stanovena ve výši:
cena díla bez DPH: 473 714,91 Kč
DPH 21 %: 99 480,13 Kč
Celková cena vč. DPH: 573 195,04 Kč
2. Cena díla je ve smyslu ust. § 2621 občanského zákoníku cenou neměnnou a nejvýše přípustnou a zahrnuje veškeré náklady zhotovitele spojené s kompletním provedením předmětu díla.
3. Sazba DPH bude v případě její změny stanovena v souladu s platnými právními předpisy.
4. Cena díla bude zaplacená na základě celkové faktury, jež bude vystavena zhotovitelem **na základě skutečně provedených a odsouhlasených prací** oprávněnou osobou objednatele. Zhotovitel je oprávněn vystavit fakturu na úhradu ceny díla nejdříve v den předání řádně dokončeného díla dle protokolu. Faktura bude předložena ve dvou vyhotoveních. Faktura (daňový doklad) vystavená zhotovitelem musí obsahovat náležitosti stanovené právními předpisy, zejména dle § 29 zákona č. 235/2004, o dani z přidané hodnoty, ve znění pozdějších předpisů.
5. Celková faktura musí zejména obsahovat: označení faktury a její číslo; firmu (obch. jméno), IČO, DIČ, údaj o zapsání v obchodním rejstříku či jiné evidenci; sídlo objednatele a zhotovitele; bankovní spojení zhotovitele; předmět plnění; fakturovanou částku; údaj o splatnosti faktury; číslo jednacích smlouvy o dílo.
6. Zhotovitel je povinen přiložit k faktuře kopii protokolu.
7. Smluvní strany se dohodly na lhůtě splatnosti faktury v délce třiceti (30) kalendářních dnů ode dne doručení faktury objednateli na kontaktní adresu objednatele. V případě pochybností se má za to, že dnem doručení se rozumí třetí pracovní den ode dne prokazatelného odeslání faktury. Smluvní strany se dohodly, že splatnost faktury doručené v období od 19. prosince daného kalendářního roku do 28. února následujícího kalendářního roku činí 60 kalendářních dnů ode dne doručení faktury.
8. Zhotovitel je povinen vystavit fakturu nejpozději do 15 kalendářních dnů ode dne předání dokončeného díla dle protokolu a neprodleně (do 5 kalendářních dnů) po jejím vyhotovení ji doručit objednateli na adresu uvedenou v čl. VI. odst. 12 této smlouvy. Smluvní strany se dohodly, že v případě prodlení zhotovitele s vyhotovením faktury a odesláním faktury je zhotovitel v prodlení ve smyslu prodlení věřitele dle § 1975 občanského zákoníku. Smluvní strany se v zájmu zachování právní jistoty dohodly, že promlčecí doba pro uplatnění práva zhotovitele na vystavení a doručení faktury na úhradu ceny díla (výzvy k zaplacení) objednateli dle této smlouvy činí 1 kalendářní rok ode dne, kdy mohla být uplatněna poprvé.
9. Objednatel nebude poskytovat zhotoviteli jakékoliv zálohy na úhradu ceny díla nebo jeho části.
10. Platí, že v případě uplatnění právního nároku objednatele na odstranění vady díla před splatností faktury se předmětná faktura považuje za doručenou dnem předání díla po odstranění vady. Pokud objednatel uplatní právní nárok na odstranění vady díla ve lhůtě splatnosti faktury, není objednatel povinen až do odstranění vady díla uhradit cenu díla dle čl. VI. odst. 1 této smlouvy. Okamžikem předání díla objednateli po odstranění vady začne běžet nová lhůta splatnosti faktury v délce dle odst. 7 tohoto článku smlouvy. O předání díla po odstranění vady bude vyhotoven nový předávací protokol (na předání díla po odstranění vady se použijí výše uvedená ustanovení čl. III. této smlouvy).
11. Objednatel je oprávněn před uplynutím lhůty splatnosti faktury vrátit bez zaplacení fakturu, která neobsahuje náležitosti stanovené touto smlouvou, nebo budou-li tyto údaje uvedeny chybně. Zhotovitel je povinen podle povahy nesprávnosti fakturu opravit nebo nově vyhotovit. V takovém případě není objednatel v prodlení se zaplacením ceny díla. Okamžikem doručení náležitě doplněné či opravené faktury začne běžet nová lhůta splatnosti faktury v délce dle odst. 7 tohoto článku smlouvy.
12. Zhotovitel doručí fakturu na adresu KŘP-U, Odbor správy majetku, Oddělení správy nemovitého majetku, Lidické nám. 899/9, 401 79 Ústí nad Labem 2 nebo do datové schránky objednatele.
13. Smluvní strany si sjednaly, že za pozdní úhradu ceny díla či její části z důvodu opožděného uvolnění finančních prostředků ze státního rozpočtu objednatel neodpovídá, a proto platí, že nebude považována za prodlení objednatele. Zároveň platí, že pozdní úhrada ceny díla či její části z důvodu opožděného uvolnění finančních prostředků není porušením smlouvy podstatným způsobem ze strany objednatele.

Článek VII. Kontrola provádění díla

1. Objednatel je oprávněn kontrolovat provádění díla a sledovat, zda jsou práce prováděny v souladu s dokumentací předanou objednatel zhotoviteli, platnou legislativou, technickými normami, sjednanými smluvními podmínkami, a jinými právními předpisy, jakkoliv prováděním díla dotčenými, a požadovat odstranění zjištěných vad a nedodělků. Zhotovitel je povinen určit odpovědného pracovníka, který bude během provádění díla přítomen a bude s objednatel tuto problematiku aktuálně řešit.

2. **Práce, které vykazují již v průběhu provádění díla nedostatky, je zhotovitel povinen nahradit pracemi (materiály) bezvadnými.** Za tímto účelem bude objednatelem provedena písemná výzva s výčtem nedostatků prováděných prací (použitých materiálů) a přiměřeným termínem pro jejich nápravu. Pracemi, které vykazují již v průběhu provádění díla nedostatky, se pro účely této smlouvy rozumí též použití nesprávných či vadných materiálů či technologií/postupů při provádění díla. Nápravu objednatel vytknutých nedostatků je zhotovitel povinen provést i v případě, že k jejich nápravě bude zapotřebí odstranit a znovu provést část nebo celé dílo. V případě prodloužení zhotovitele s odstraněním vytknutých vad (nedostatků) je zhotovitel povinen objednateli zaplatit smluvní pokutu ve výši dvou desetin procenta z ceny díla včetně DPH, za každý, byť i započatý, den prodloužení, a to až do odstranění vytknutých nedostatků. Pokud bude zhotovitel v prodloužení s odstraněním vytknutých vad (nedostatků) delším 10 pracovních dnů, je objednatel oprávněn od této smlouvy okamžitě odstoupit a nechat tyto vady odstranit třetí osobou na náklady a odpovědnost zhotovitele.
3. Kontrola průběhu prací na díle bude vykonávána dle potřeb objednatele. Zhotovitel se zavazuje předkládat objednateli na jeho žádost písemné informace o průběhu a obsahu prací v rámci zhotovování díla, a to nejpozději do třech (3) pracovních dnů od doručení žádosti objednatele, která může být učiněna a doručena i prostřednictvím datové schránky, e-mailu nebo faxu.
4. Objednatel je oprávněn nařídít v rámci kontroly průběhu prací na díle kontrolní den, který se bude konat v místě a době určené objednatelem, a zhotovitel je povinen se kontrolního dne zúčastnit a předložit veškeré požadované informace a dokumenty. Objednatel je povinen zhotoviteli písemně oznámit kontrolní den nejméně pět (5) pracovních dnů před jeho konáním.
5. Zhotovitel je povinen umožnit osobám oprávněným k výkonu kontroly kontrolu dokladů souvisejících s plněním zakázky, a to po dobu danou právními předpisy k jejich archivaci (zákon č. 563/1991 Sb., o účetnictví, ve znění pozdějších předpisů, a zákon č. 235/2004 Sb., o dani z přidané hodnoty, ve znění pozdějších předpisů).

Článek VIII. Povinnost mlčenlivosti

1. Zhotovitel se zavazuje zachovávat ve vztahu ke třetím osobám mlčenlivost o informacích, které při plnění této smlouvy získá od objednatele nebo o objednateli či jeho zaměstnancích a spolupracovnících a nesmí je zpřístupnit bez písemného souhlasu objednatele žádné třetí osobě ani je použít v rozporu s účelem této smlouvy, ledaže se jedná:
 - a. o informace, které jsou veřejně přístupné, nebo
 - b. o případ, kdy je zpřístupnění informace vyžadováno zákonem nebo závazným rozhodnutím oprávněného orgánu.
2. Zhotovitel je povinen zavázat povinností mlčenlivosti podle odstavce 1 všechny osoby, které se budou podílet na zhotovování díla dle této smlouvy.
3. Za porušení povinnosti mlčenlivosti osobami, které se budou podílet na zhotovování díla dle této smlouvy, odpovídá zhotovitel, jako by povinnost porušil sám.
4. Povinnost mlčenlivosti trvá i po skončení účinnosti této smlouvy.
5. Jestliže zhotovitel poruší povinnost mlčenlivosti dle tohoto článku smlouvy, zavazuje se zhotovitel uhradit objednateli smluvní pokutu ve výši 10 000,- Kč za každé jednotlivé porušení povinnosti.

Článek IX. Smluvní sankce a započtení

1. Smluvní strany se dohodly, že výše smluvní pokuty dle žádného z ustanovení této smlouvy nesmí přesáhnout 100 % ceny díla dle čl. VI. odst. 1 této smlouvy včetně DPH.
2. Objednatel je povinen zaplatit zhotoviteli za prodloužení se zaplacením ceny díla dle této smlouvy výhradně smluvní úrok z prodloužení ve výši pěti setin procenta z dlužné částky za každý, byť i započatý, den prodloužení.
3. Úročení úroků z prodloužení se zakazuje.
4. Povinnost uhradit smluvní pokutu vzniká dnem doručení výzvy k jejímu zaplacení povinné straně s dobou splatnosti 7 dnů, nedohodnou-li se smluvní strany jinak. Nárok na smluvní pokutu vzniká okamžikem porušení smluvní povinnosti.
5. Objednatel je v souladu s ustanovením § 1982 občanského zákoníku oprávněn jednostranně započíst jakékoliv splatné peněžitě pohledávky za zhotovitelem vůči ceně díla, a to především pohledávky smluvních pokut a případnou náhradu nákladů vynaložených na odměnu autorizovaného inženýra za zadokumentování skutečného stavu stavby a s tím spojené práce.
6. V souladu s § 42 odst. 2 zákona č. 219/2000 Sb., o majetku České republiky a jejím vystupování v právních vztazích (dále jen „zákon o majetku České republiky“) je zhotovitel oprávněn započíst svou pohledávku za objednatelem na svůj dluh vůči objednateli pouze po vzájemné dohodě s objednatelem.
7. Zaplacením smluvní pokuty není dotčen nárok smluvních stran na náhradu majetkové i nemajetkové újmy v plné výši, vzniklé porušením ustanovení smlouvy, na jehož základě je smluvní pokuta

požadována, ani povinnost smluvních stran řádně plnit veškeré své závazky z této smlouvy (použití § 2050 občanského zákoníku se tedy pro účely této smlouvy vylučuje).

8. Objednatel je povinen oznámit zhotoviteli započtení dluhu zhotovitele na pohledávku objednatele, a to do 7 dnů ode dne započtení. Toto oznámení nemá konstitutivní charakter.

Článek X. Změny a zánik smlouvy

1. V souladu s § 12 odst. 1 zákona o majetku České republiky může být tato smlouva měněna nebo doplňována pouze oboustranně odsouhlasenými písemnými vzestupně číslovanými dodatky k této smlouvě, a to výlučně prostřednictvím osob oprávněných k uzavření smlouvy. Kontaktní osoby či pověřené pracovníci objednatele, uvedení v této smlouvě, jsou oprávněni k poskytování součinnosti dle této smlouvy, nejsou však jakkoli oprávněni či zmocněni ke sjednávání jakýchkoliv změn závazků plynoucích z této smlouvy. Zhotovitel bere na vědomí, že zápisy ve stavebním deníku nemají povahu dodatku této smlouvy.
2. Kterákoliv smluvní strana je oprávněna od smlouvy odstoupit v případě podstatného porušení závazků z této smlouvy druhou smluvní stranou. Podstatným porušením je zejména:
 - a) prodlení objednatele s předáním staveniště zhotoviteli o více než 15 kalendářních dnů,
 - b) prodlení objednatele se splněním svých peněžitých závazků z této smlouvy o více než 15 kalendářních dnů,
 - c) prodlení zhotovitele s převzetím staveniště o více než 5 pracovních dnů,
 - d) prodlení zhotovitele s dokončením a předáním řádně dokončeného díla o více než 15 kalendářních dnů,
 - e) prodlení zhotovitele s odstraněním vad díla o více než 10 kalendářních dnů,
 - f) opakované (více než 3 krát) porušení méně závažných povinností vyplývajících ze smlouvy,
 - g) postup zhotovitele při zhotovení díla v rozporu s touto smlouvou či pokyny objednatele.
3. Objednatel je dále oprávněn od této smlouvy odstoupit v případě, že
 - a) vůči majetku zhotovitele probíhá insolvenční řízení, v němž bylo vydáno rozhodnutí o úpadku, pokud to právní předpisy umožňují,
 - b) zhotovitel vstoupí do likvidace,
 - c) zhotovitel pozbyl oprávnění k plnění této smlouvy.O shora uvedeném je zhotovitel povinen objednatele neprodleně informovat.
4. Objednatel je oprávněn od této smlouvy bez dalšího odstoupit, jestliže z chování zhotovitele nepochybně vyplývá, že poruší smlouvu podstatným způsobem.
5. Účinky odstoupení od smlouvy nastávají okamžikem doručení písemného projevu vůle odstoupit od této smlouvy druhé smluvní straně. Odstoupení od smlouvy, či jiná forma zániku této smlouvy se nedotýká zejména nároku na náhradu škody, práv objednatele z vadného plnění, smluvní pokuty a povinnosti mlčenlivosti.
6. Jestliže dojde ke zmaření účelu této smlouvy z důvodu stojícího na straně zhotovitele (zejména dojde-li k odstoupení od smlouvy ze strany objednatele z důvodu uvedeného v odst. 2 písm. c) až g) tohoto článku smlouvy či z důvodu uvedeného v odst. 4 tohoto článku smlouvy apod.), je zhotovitel povinen uhradit objednateli částku ve výši patnáct procent z ceny díla včetně DPH, a to jako paušalizovanou náhradu újmy vzniklé v důsledku zmaření naplnění účelu této smlouvy, pokud se neprokáže, že skutečná výše této újmy je vyšší.
7. Zhotovitel není bez předchozího písemného souhlasu objednatele oprávněn postoupit práva a povinnosti z této smlouvy, ani smlouvu samotnou, na třetí osobu. Postoupení práv a povinností z této smlouvy, či smlouvy samotné na třetí osobu v rozporu s větou první tohoto odstavce smlouvy je neplatné.

Článek XI. Práva z vadného plnění

1. Práva z vadného plnění vyplývají pro smluvní strany obecně z ust. § 2615 a násl. občanského zákoníku.
2. Zhotovitel je povinen předat objednateli dílo bez vad a nedodělků a prohlašuje, že dílo ani jeho součásti nemají právní vady ve smyslu § 1920 občanského zákoníku, a že plněním dle této smlouvy nezasahuje do práv průmyslového či duševního vlastnictví ani do jiných práv třetích osob. Zhotovitel je povinen zhotovit dílo řádně, tedy zejména jako profesionál, s odbornou péčí a s přihlédnutím k oprávněným zájmům objednatele, v souladu s podmínkami uvedenými v této smlouvě a jejích přílohách a se všemi příslušnými právními a technickými normami.
3. V případě, že vlivem vady díla dojde k újmě na majetku objednatele nebo újmě na majetku či zdraví pracovníka objednatele nebo třetí osoby či k ohrožení veřejného pořádku, je zhotovitel povinen zaplatit objednateli částku ve výši deset procent z celkové ceny díla včetně DPH, a to jako paušalizovanou náhradu majetkové újmy vzniklé na straně objednatele, pokud skutečná výše újmy nebude vyšší.

4. Stane-li se zřejmou vada plnění až po předání díla (skrytá vada) upozorní na tuto skutečnost objednatel zhotovitele písemně, a to neprodleně po jejím zjištění.
5. Zhotovitel je povinen skryté vady a nedodělky díla na své náklady a na svou odpovědnost odstranit, ať již vznikly chybou konstrukce, vadným provedením, dopravou, montáží, použitím nevhodného materiálu nebo z jiného důvodu. Termín pro odstranění vad a nedodělků díla a jeho následné předání objednateli je 15 kalendářních dní ode dne, kdy objednatel zhotovitele na vadu díla upozornil, pokud se strany z objektivních důvodů nedohodly jinak. O přesném termínu předání díla po odstranění vad a nedodělků informuje zhotovitel objednatele nejpozději dva (2) pracovní dny předem. V případě prodlení zhotovitele s odstraněním vad díla a předání díla po jejich odstranění je zhotovitel povinen uhradit objednateli smluvní pokutu ve výši tři desetin procenta z ceny díla včetně DPH za každý, byť i započatý, den prodlení s předáním díla po odstranění vady díla.
6. Neodstraní-li zhotovitel reklamované vady ve lhůtě dle odst. 5 tohoto článku smlouvy, může objednatel u zhotovitele uplatnit přiměřenou slevu z ceny díla nebo zadat odstranění vad na náklady a odpovědnost zhotovitele třetí osobě. Nárok objednatele účtovat zhotoviteli smluvní pokutu v tomto případě nezaniká (smluvní pokutu v tomto případě je objednatel oprávněn požadovat za období od uplynutí doby pro odstranění skryté vady dle odst. 5 tohoto článku smlouvy do okamžiku uzavření smlouvy s třetí osobou za účelem odstranění skrytých vad díla). Pro případ prodlení zhotovitele s odstraněním vad záručních se toto ustanovení užije přiměřeně.
7. Veškeré náklady spojené s odstraněním vad a nedodělků díla nese zhotovitel. Veškeré náklady spojené s uplatněním práv objednatele z vadného plnění nese zhotovitel.

Článek XII. Záruka

1. Záruční doba týkající se díla počíná běžet předáním díla bez vad a nedodělků.
2. **Zhotovitel ručí za kvalitu jím prováděných prací (díla) dle této smlouvy**, tedy zejména za to, že bylo dílo provedeno v souladu s touto smlouvou včetně jejich příloh a veškerými právními i technickými normami vztahujícími se k prováděnému dílu, a dále za to, že si práce jím provedené svou kvalitou a své požadované vlastnosti zachovají **minimálně po dobu 60 měsíců** od data předání objednateli za podmínek uvedených v předávacím protokolu (záruční lhůta pro provedené práce).
3. **Zhotovitel ručí za jakost veškerých použitých a řádně zabudovaných materiálů a zařízení v rámci provádění díla**, tedy zejména za to, že mají tyto materiály a zařízení vlastnosti a kvalitu minimálně v požadovaném rozsahu dle této smlouvy, a dále za to, že si tyto materiály a zařízení svou kvalitou a své požadované vlastnosti zachovají **minimálně po dobu 24 měsíců**, ode dne předání díla (záruční lhůta pro použité materiály a zařízení), neposkytuje-li jejich výrobce záruční lhůtu delší.
4. Zhotovitel je povinen objednateli poskytnout v písemné podobě podmínky údržby a zacházení s materiály, výrobky a zařízeními, jejichž nedodržení vylučuje odpovědnost za výskyt vady v záruční lhůtě, a to nejpozději do 10 pracovních dnů po předání řádně dokončeného díla dle protokolu. V případě nesplnění této povinnosti není zhotovitel oprávněn odmítnout objednatelům uplatněnou reklamaci z důvodu nedodržení podmínek údržby a zacházení s materiály, výrobky a zařízeními zabudovanými do díla.
5. Reklamáce vad musí být provedena písemně. Smluvní strany se dohodly, že reklamáce vad bude vždy řešena jejich odstraněním.
6. Výskyt eventuálních záručních vad oznámí objednatel zhotoviteli písemně spolu s uplatňovanými reklamačními nároky bez zbytečného odkladu po jejich zjištění. Zhotovitel je povinen sdělit objednateli své stanovisko k reklamaci prokazatelným způsobem zápisem o projednání reklamáce nejpozději do 2 pracovních dnů od jejich doručení, a to na základě prověření stavu na místě. Neučiní-li tak, platí, že reklamaci uznává a odstranění vad provede nejpozději ve lhůtě uvedené níže, nebylo-li mezi smluvními stranami ujednáno jinak.
7. Zhotovitel je povinen záruční vady díla na své náklady a na svou odpovědnost odstranit, ať již vznikly chybou konstrukce, vadným provedením, dopravou, montáží, použitím nevhodného materiálu nebo z jiného důvodu. Záruka za jakost na celé dílo a všechny jeho součásti se prodlužuje o dobu od doručení oprávněné reklamáce záruční vady zhotoviteli až do jejího odstranění.
8. Zhotovitel je povinen odstranit záruční vadu nejpozději do 15 kalendářních dnů od jejího oznámení dle odst. 6 tohoto článku smlouvy, nedohodne-li se s objednatelům pro případ nemožnosti dodržení této lhůty z důvodu nutnosti dodržení technologických postupů jinak. V případě prodlení zhotovitele s odstraněním záručních vad je zhotovitel povinen uhradit objednateli smluvní pokutu ve výši tři desetin procenta z ceny díla včetně DPH za každý, byť i započatý, den prodlení s odstraněním záruční vady.
9. Reklamáce jsou ze strany objednatele řešeny osobou oprávněnou jednat za objednatele ve věcech technických.

Článek XIII. Kvalitativní podmínky

1. Požadovaná kvalita a způsob její kontroly jsou dány zadávacími podmínkami, státními technickými normami, právními a bezpečnostními předpisy. Kontrolu provádění prací a dodržování požadované kvality bude sledovat pověřený pracovník oddělení správy nemovitého majetku KŘP-U.
2. Zhotovitel díla má za povinnost doložit objednateli doklad o schválení výrobku a o jeho kvalitativním zařazení vždy před jeho zabudováním.
3. Zhotovitel bude dílo realizovat v souladu se směrnicemi normy ČSN EN ISO 9001:2009 a garantuje, že předmět plnění bude mít po stanovenou dobu předepsané vlastnosti.

Článek XIV. Ostatní ujednání

1. Smluvní strany jsou povinny bez zbytečného odkladu oznámit druhé smluvní straně případné změny údajů v záhlaví smlouvy.
2. Zhotovitel je povinen upozornit objednatele písemně na existující či hrozící střet zájmů bezodkladně poté, co střet zájmů vznikne nebo vyjde najevo, pokud zhotovitel při vynaložení veškeré odborné péče nemohl střet zájmů zjistit před uzavřením této smlouvy.
3. Zhotovitel prohlašuje, že:
 - a) proti němu není v současné době vedena exekuce, jež by byla způsobila ohrožit provedení a dokončení díla či splnění jiných závazků zhotovitele z této smlouvy, ani proti němu není vedeno insolvenční řízení a není v úpadku; v případě nepravdivosti tohoto prohlášení zhotovitel je povinen zaplatit objednateli smluvní pokutu ve výši 5 % z celkové ceny díla včetně DPH; stejnou výši smluvní pokuty uhradí zhotovitel objednateli také v případě porušení povinnosti plynoucí z odst. 2 tohoto článku smlouvy či čl. X. odst. 7 této smlouvy,
 - b) je schopen dílo za podmínek dohodnutých v této smlouvě provést,
 - c) disponuje sám i se svými poddodavateli všemi právními a technickými předpoklady, kapacitami a odbornými znalostmi včetně znalostí ČSN a všech předpisů, které jsou nutné k provedení díla dle této smlouvy a bude jimi disponovat minimálně po dobu provádění díla až do jeho řádného dokončení a předání objednateli bez vad a nedodělků,
 - d) mu byly objednatelem nejpozději ke dni podpisu této smlouvy poskytnuty veškeré nezbytné podklady ke zhotovování díla,
 - e) s odbornou péčí všechny jemu předané podklady zkontroloval, prověřil jejich technickou správnost a neshledal v nich žádné vady, které by zhotoviteli mohly bránit v řádném provedení díla,
 - f) jsou mu známy veškeré technické, kvalitativní a jiné podmínky nezbytné ke zhotovení díla dle této smlouvy,
 - g) předmět této smlouvy není plněním nemožným, a že tuto smlouvu uzavřel po pečlivém zvážení všech možných důsledků,
 - h) měl možnost se důkladně a podrobně seznámit s rozsahem a povahou díla dle této smlouvy, se všemi povrchovými podmínkami objektu a staveniště a jsou mu známy všechny potřebné technické, kvalitativní a specifické podmínky, za nichž se bude předmět této smlouvy realizovat, a že smluvená cena za dílo, ve smyslu čl. VI. této smlouvy je za splnění předmětu této smlouvy zcela dostatečná.
4. Zhotovitel dále prohlašuje, že:
 - a) dodržuje všechny podmínky, zásady, normy a předpisy k zajištění bezpečnosti a ochrany zdraví pracovníků v místě plnění, to i pro příp. zaměstnance poddodavatelů nebo dodavatelského řetězce,
 - b) zajišťuje důstojné pracovní podmínky podle zákoníku práce a ostatních právních předpisů v oblasti zaměstnanosti,
 - c) dodržuje smluvní a zejména platební podmínky s poddodavateli, případně s dodavatelskými řetězci,
 - d) dodržuje předpisy a normy o ochraně životního prostředí, pro likvidaci odpadů a minimalizaci negativních dopadů na životní prostředí,
 - e) dbá na úspory energií a surovin, využití obnovitelných zdrojů, recyklovaných surovin apod.
5. Veškerá komunikace mezi smluvními stranami bude probíhat prostřednictvím osob oprávněných jednat jménem smluvních stran, kontaktních osob, popř. jimi pověřených pracovníků.
6. Zhotovitel je povinen po ukončení realizace díla předložit objednateli případný seznam poddodavatelů, kteří se na zhotovení díla podíleli a jimž za plnění poddodávek uhradil nebo je povinen uhradit více než 10 % z celkové ceny díla.

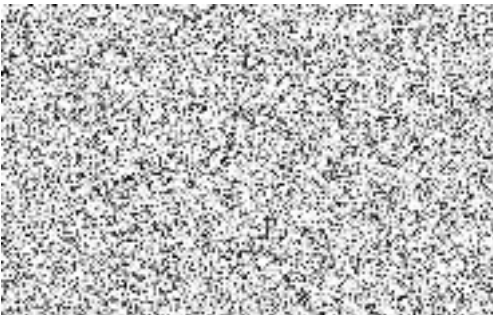
7. Zhotovitel bez jakýchkoliv výhrad souhlasí se zveřejněním své identifikace a dalších údajů uvedených ve smlouvě včetně ceny díla na profilu objednatele.
8. Tato smlouva bude dále uveřejněna v registru smluv dle zákona č. 340/2015 Sb., o zvláštních podmínkách účinnosti některých smluv, uveřejňování těchto smluv a o registru smluv (dále jen „zákon o registru smluv“).
9. Podkladem pro uzavření této smlouvy o dílo je nabídka zhotovitele ze dne 30. září 2024, která byla na základě zadávacího řízení vybrána jako nejvýhodnější.
10. Vzájemná práva a povinnosti smluvních stran se řídí především touto smlouvou, zákonem č. 134/2016 Sb., o zadávání veřejných zakázek a zákonem o majetku České republiky. V rozsahu tímto neupraveném se vzájemná práva a povinnosti smluvních stran řídí především občanským zákoníkem. Objednatel uzavírá tuto smlouvu jakožto organizační složka státu příslušná k hospodaření s majetkem státu ve smyslu zákona o majetku České republiky, a to v rámci své nepodnikatelské činnosti a k naplňování veřejného zájmu. Zhotovitel uzavírá tuto smlouvu jako profesionál a jako podnikatel ve smyslu § 5 a § 420 an. občanského zákoníku.

Článek XV. Závěrečná ustanovení

1. Tato smlouva nabývá platnosti okamžikem jejího podpisu poslední ze smluvních stran a účinnosti potom okamžikem jejího zveřejnění v registru smluv ve smyslu zákona o registru smluv.
2. Smluvní strany obdrží po jednom elektronickém originálu uzavřené smlouvy.
3. Nedílnou součástí této smlouvy je příloha č. 1 – rozpočet.
4. Každá ze smluvních stran prohlašuje, že tuto smlouvu uzavírá svobodně a vážně, že považuje obsah této smlouvy za určitý a srozumitelný, a že jsou jí známy veškeré skutečnosti, jež jsou pro uzavření této smlouvy rozhodující, na důkaz čehož připojují smluvní strany k této smlouvě své podpisy.

Přílohy: č. 1 – rozpočet

Za zhotovitele:



Za objednatele:



REKAPITULACE STAVBY

Kód: 037
Stavba: Rekonstrukce budovy KŘP-U DI Teplice v ul. Husitská 700/6

KSO:
Místo: Husitská 700/6, Teplice

CC-CZ:
Datum: 30.09.2024

Zadavatel:
Krajské ředitelství policie Ústeckého kraje

IČ: 75151537
DIČ: CZ75151537

Uchazeč:
VIJA STAVRY s.r.o.

IČ: 05528976
DIČ: CZ05528976

Projektant:

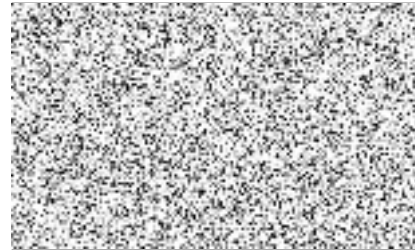
IČ:
DIČ:

Zpracovatel:

IČ: 
DIČ: 

Poznámka:
Soupis prací je sestaven s využitím Cenové soustavy ÚRS. Položky, které pocházejí z této cenové soustavy, jsou ve sloupci 'Cenová soustava' označeny popisem 'CS ÚRS' a úrovní příslušného kalendářního pololetí. Veškeré další informace vymezení popis a podmínky použití těchto položek z Cenové soustavy, které nejsou uvedeny přímo v soupisu prací, jsou neomezeně dále k dispozici na webu podminky.urs.cz.

Cena bez DPH		473 714,91
DPH základní	Sazba daně 21,00%	Základ daně 473 714,91
DPH snížená	Sazba daně 15,00%	Výše daně 99 480,13
		0,00
Cena s DPH		573 195,04
v CZK		



REKAPITULACE OBJEKTŮ STAVBY A SOUPISŮ PRACÍ

Kód: 037

Stavba: Rekonstrukce budovy KŘP-U DI Teplice v ul. Husítská 708/5

Místo: Husítská 708/5, Teplice

Datum: 30.09.2024

Zadavatel: Krajské ředitelství policie Ústeckého kraje

Projektant:

Uchazeč: VIJA STAVBY s.r.o.

Zpracovatel:



Kód	Popis	Cena bez DPH [CZK]	Cena s DPH [CZK]	Typ
Náklady stavby celkem		473 714,91	573 195,04	
D	Stavobní objekty	458 714,91	555 045,04	STA
D.1.1	Architektonicko stavební řešení	349 698,91	423 135,68	Soupis
D.1.1a	Architektonicko stavební řešení - Bourací práce	47 914,79	57 976,00	Soupis
D.1.1b	Architektonicko stavební řešení - Stavební úpravy	301 784,12	365 158,79	Soupis
D.1.4	Technika prostředí staveb	109 016,00	131 909,36	Soupis
D.1.4.1	Zařízení pro vytápění	56 502,00	68 367,42	Soupis
D.1.4.3	Zařízení zdravotně technických instalací	52 514,00	63 541,94	Soupis
99	Vodícíjší a ostatní náklady	15 000,00	18 150,00	STA



KRYCÍ LIST SOUPISU PRACÍ

Stavba:

Rekonstrukce budovy KŘP-U DI Teplice v ul. Husitská 708/5

Objekt:

D - Stavební objekty

Scopis:

D.1.1 - Architektonicko stavební řešení

Úroveň 3:

D.1.1a - Architektonicko stavební řešení - Bourací práce

KSO:

Místo:

Husitská 708/5, Teplice

CC-CZ:

Datum:

30.09.2024

Zadavatel:

Krajské ředitelství policie Ústeckého kraje

IČ:

75151537

DIČ:

CZ75151537

Uchazeč:

VIJA STAVBY s.r.o.

IČ:

05528976

DIČ:

CZ05528976

Projektant:

IČ:

DIČ:

Zpracovatel:

IČ:

DIČ:

Poznámka:

Cena bez DPH

47 914,79

DPH základní
snížená

Základ daně
47 914,79
0,00

Sazba daně
21,00%
15,00%

Výše daně
10 062,11
0,00

Cena s DPH

v CZK

57 976,90

REKAPITULACE ČLENĚNÍ SOUPISU PRACÍ

Stavba: Rekonstrukce budovy KRÚ-U DI Teplice v ul. Husitská 708/5

Objekt: D - Stavební objekty

Soupis: 0.1.1 - Architektonicko stavební řešení

Úroveň 3:
D.1.1a - Architektonicko stavební řešení - Bourací práce

Místo: Husitská 708/5, Teplice

Datum: 30.09.2024

Zadavatel: Krajské ředitelství policie Ústeckého kraje

Projektant:

Uchazeč: VIJA STAVBY s.r.o.

Zpracovatel:



Kód dílu - Popis

Cena celkem [CZK]

Náklady stavby celkem	47 914,79
HSV - Práce a dodávky HSV	35 779,75
9 - Ostatní konstrukce a práce, bourání	21 342,89
997 - Přesun sulě	14 417,18
998 - Přesun hmot	19,68
PSV - Práce a dodávky PSV	12 135,04
721 - Zdravotnicka - vnitřní kanalizace	878,79
725 - Zdravotnicka - zařizovací předměty	1 795,98
763 - Konstrukce suché výstavby	1 619,23
766 - Konstrukce truhlářské	155,10
771 - Podlahy z dlaždic	3 861,77
781 - Dokončovací práce - obklady	3 320,77
783 - Dokončovací práce - nátěry	503,40

SOUPIS PRACÍ

Stavba: Rekonstrukce budovy KŘP-U DI Teplice v ul. Husitská 708/5

Objekt: D - Stavební objekty

Soupis: D.1.1 - Architektonicko stavební řešení

Úroveň 3: D.1.1a - Architektonicko stavební řešení - Bourací práce

Místo: Husitská 708/5, Teplice

Datum: 30.09.2024

Zadavatel: Krajské ředitelství policie Ústeckého kraje

Projektant:

Uchazeč: VÍJA STAVBY s.r.o.

Zpracovatel:

PČ	Typ	Kód	Popis	MJ	Množství	J.cena [CZK]	Cena celkem [CZK]	Cenová soustava
Náklady soupisu celkem							47 914,79	
D HSV Práce a dodávky HSV							35 779,75	
D 9 Ostatní konstrukce a práce, bourání							21 342,09	
1	K	949101111	Ložení pomocné pracovní pro objekty pozemních staveb pro zatížení do 150 kg/m2, o výšce tešetonové podlahy do 1,9 m	m2	376,420	56,40	21 342,89	CS ÚRS 2024 02
		Online PSC	https://podniky.urs.cz/item/CS_URS_2024_02/949101111					
		W	"Bourací práce"					
		W	"plocha všech dotčených místností"					
		W	"1.NP"					
		W	11,75+55,50+24,91+14,94+16,72+9,66+8,31+8,10+22,49+15,67+25,87+32,89+27,89+15,34+27,26+11,07					
		W	"2.NP" 5,63+11,9+6,65+1,66					
		W	"3.NP" 15,02+27,62					
		W	Součet					
D 997 Přesun sutě							14 417,18	
2	K	997013213	Vnitrostaveništní doprava sutí a vybouraných hmot vodorovně do 50 m s naložením ručně pro budovy a haly výšky přes 9 do 12 m	t	3,454	1 791,11	6 186,49	CS ÚRS 2024 02
		Online PSC	https://podniky.urs.cz/item/CS_URS_2024_02/997013213					
3	K	997013501	Odvoz sutí a vybouraných hmot na skládku nebo meziskládku se složením, na vzdálenost do 1 km	t	3,454	242,12	836,28	CS ÚRS 2024 02
		Online PSC	https://podniky.urs.cz/item/CS_URS_2024_02/997013501					
4	K	997013509	Odvoz sutí a vybouraných hmot na skládku nebo meziskládku se složením, na vzdálenost Přilpatek k ceně za každý další započatý 1 km přes 1 km	t	13,816	10,57	146,04	CS ÚRS 2024 02
		Online PSC	https://podniky.urs.cz/item/CS_URS_2024_02/997013509					
		W	3,454*4 "Připočtené koeficientem množství"					
		W	13,816					
5	K	997013609	Poplatek za uložení stavebního odpadu na skládce (skládkovné) ze směsí nebo oddělených frakcí betonu, cihel a keramických výrobků zařazeného do Katalogu odpadů pod kódem 17 01 07	t	2,951	2 100,00	6 197,10	CS ÚRS 2024 02
		Online PSC	https://podniky.urs.cz/item/CS_URS_2024_02/997013609					
6	K	997013631	Poplatek za uložení stavebního odpadu na skládce (skládkovné) směšného stavebního a demoličního zatříděného do Katalogu odpadů pod kódem 17 09 04	t	0,503	2 080,00	1 051,27	CS ÚRS 2024 02
		Online PSC	https://podniky.urs.cz/item/CS_URS_2024_02/997013631					
D 998 Přesun hmot							19,68	
7	K	998011003	Přesun hmot pro budovy občanské výstavby, bydlení, výrobu a služby s nosnou svislou konstrukcí zděnou z cihel, tvárnic nebo kamene vodorovně dopravní vzdálenost do 100 m základní pro budovy výšky přes 12 do 24 m	t	0,049	401,56	19,68	CS ÚRS 2024 02
		Online PSC	https://podniky.urs.cz/item/CS_URS_2024_02/998011003					
D PSV Práce a dodávky PSV							12 135,04	
D 721 Zdravotechnika - vnitřní kanalizace							878,79	
8	K	721210812	Demontáž kanalizačního příslušenství vpustí podlahových z kyselinovzdorné kameniny DN 70	kus	2,000	127,50	255,00	CS ÚRS 2024 02
		Online PSC	https://podniky.urs.cz/item/CS_URS_2024_02/721210812					
		W	"2.NP" 2					
		W	2,000					
9	K	721220801	Demontáž zápachových uzávěrek do DN 70	kus	3,000	106,25	318,75	CS ÚRS 2024 02
		Online PSC	https://podniky.urs.cz/item/CS_URS_2024_02/721220801					
		W	"2.NP" 3					
		W	3,000					
10	K	721220802	Demontáž zápachových uzávěrek DN 100	kus	2,000	152,52	305,04	CS ÚRS 2024 02
		Online PSC	https://podniky.urs.cz/item/CS_URS_2024_02/721220802					
		W	"2.NP" 2					
		W	2,000					
D 725 Zdravotechnika - zařízení předměty							1 795,98	
11	K	725110011	Demontáž klozetů splachovacích s nádrží nebo tlakovým splachovačem	soubor	2,000	187,82	375,64	CS ÚRS 2024 02
		Online PSC	https://podniky.urs.cz/item/CS_URS_2024_02/725110011					
		W	"2.NP" 2					
		W	2,000					
12	K	725210821	Demontáž umyvadel bez výtokových armatur umyvadel	soubor	2,000	124,07	248,14	CS ÚRS 2024 02
		Online PSC	https://podniky.urs.cz/item/CS_URS_2024_02/725210821					

PC	Typ	Kód	Popis	MJ	Množství	J.cena [CZK]	Cena celkem [CZK]	Cenová soustava
	W		"2.NP" 2		2,000			
13	K	725240811	Demontáž sprchových kabin a vaniček bez výtokových armatur kabin	soubor	2,000	237,52	475,04	CS ÚRS 2024 02
	Online PSC		https://podminiv.urs.cz/item/CS_URS_2024_02/725240811					
	W		"2.NP" 2		2,000			
14	K	725330820	Demontáž výlevků bez výtokových armatur a bez nádrže a splachovacího potrubí diturvitových	soubor	1,000	195,02	195,02	CS ÚRS 2024 02
	Online PSC		https://podminiv.urs.cz/item/CS_URS_2024_02/725330820					
	W		"2.NP" 1		1,000			
15	K	725820801	Demontáž baterii nástěnných do G 3/4	soubor	3,000	74,38	223,14	CS ÚRS 2024 02
	Online PSC		https://podminiv.urs.cz/item/CS_URS_2024_02/725820801					
	W		"2.NP" 3		3,000			
16	K	725840850	Demontáž baterii sprchových diferenciálních do G 3/4 x 1	kus	2,000	139,50	279,00	CS ÚRS 2024 02
	Online PSC		https://podminiv.urs.cz/item/CS_URS_2024_02/725840850					
	W		"2.NP" 2		2,000			
	D	763	Konstrukce suché výstavby				1 619,23	
17	K	763431801	Demontáž podhledu minerálního na zavěšeném na roštu viditelném	m2	13,280	121,93	1 619,23	CS ÚRS 2024 02
	Online PSC		https://podminiv.urs.cz/item/CS_URS_2024_02/763431801					
	W		"2.NP"					
	W		"m.č. 2.06"	6,63	6,630			
	W		"m.č. 2.07"	6,65	6,650			
	W		Součet		13,280			
	D	766	Konstrukce truhlářské				155,10	
18	K	766091914	Ostatní práce vyvěšení nebo zavěšení křidel dřevěných dveřních, plochy do 2 m2	kus	6,000	25,85	155,10	CS ÚRS 2024 02
	Online PSC		https://podminiv.urs.cz/item/CS_URS_2024_02/766091914					
	W		"2.NP" 6		6,000			
	D	771	Podlahy z dlaždic				3 861,77	
19	K	771473810	Demontáž soklíků z dlaždic keramických lepených rovných	m	17,980	23,65	425,23	CS ÚRS 2024 02
	Online PSC		https://podminiv.urs.cz/item/CS_URS_2024_02/771473810					
	W		"1.NP"					
	W		"m.č. 1.03" (4,89+5,05)*2-0,9-1,0		17,980			
20	K	771573810	Demontáž podlah z dlaždic keramických lepených	m2	41,950	81,92	3 436,54	CS ÚRS 2024 02
	Online PSC		https://podminiv.urs.cz/item/CS_URS_2024_02/771573810					
	W		"Bourací práce"					
	W		"1.NP"					
	W		"m.č. 1.03" 24,91	24,910				
	W		"2.NP"					
	W		"m.č. 2.06" 6,63	6,630				
	W		"m.č. 2.06a" 1,9	1,900				
	W		"m.č. 2.07" 6,65	6,650				
	W		"m.č. 2.07a" 1,86	1,860				
	W		Součet		41,950			
	D	781	Dokončovací práce - obklady				3 320,77	
21	K	781473810	Demontáž obkladů z dlaždic keramických lepených	m2	50,460	65,81	3 320,77	CS ÚRS 2024 02
	Online PSC		https://podminiv.urs.cz/item/CS_URS_2024_02/781473810					
	W		"2.NP"					
	W		"m.č. 2.06" (2*1,5*(2,36+2,0))-0,9*2,0- (0,7*2,0)*2+(2*1,5*(1,1+1,65))-0,7*2,0	15,360				
	W		"m.č. 2.06a" (2*2,0*(1,17+1,65))-0,7*2,0	9,880				
	W		"m.č. 2.07" (2*1,5*(2,34+2,0))-0,9*2,0- (0,7*2,0)*2+(2*1,5*(1,13+1,67))-0,7*2,0	15,420				
	W		"m.č. 2.07a" (2*2,0*(1,13+1,67))-0,7*2,0	9,660				
	W		Součet	50,460				
	D	783	Dokončovací práce - nátěry				503,40	
22	K	783_R01	Odstranění nátěrů z kamenného schodiště odstraňovačem nátěrů s obroušením	m2	4,620	108,96	503,40	
	W		"m.č. 1.01" 2,1*1,45+(2,1*0,15)*5	4,620				

KRYCÍ LIST SOUPISU PRACÍ

Stavba:

Rekonstrukce budovy KŘP-U DI Teplice v ul. Husitská 708/5

Objekt:

D - Stavební objekty

Soupis:

D.1.1 - Architektonicko stavební řešení

Úroveň 3:

D.1.1b - Architektonicko stavební řešení - Stavební úpravy

KSO:

Husitská 708/5, Teplice

CC-CZ:

Datum: 30.09.2024

Zadavatel:

Krajské ředitelství policie Ústeckého kraje

IČ:

75151537

DIČ:

CZ75151537

Uchazeč:

VIJA SĚAVBY s.r.o.

IČ:

05528976

DIČ:

CZ05528976

Projektant:

IČ:

DIČ:

Zpracovatel:



IČ:



DIČ:

Poznámka:

Cena bez DPH

301 784,12

DPH základní
snižená

Základ daně
301 784,12
0,00

Sazba daně
21,00%
15,00%

Výše daně
63 374,67
0,00

Cena s DPH

v CZK

365 158,79

REKAPITULACE ČLENĚNÍ SOUPISU PRACÍ

Stavba:

Rekonstrukce budovy KRČP-U DI Teplice v ul. Husitská 708/5

Objekt:

D - Stavební objekty

Soupis:

D.1.1 - Architektonicko stavební řešení

Úroveň 3:

D.1.1b - Architektonicko stavební řešení - Stavební úpravy

Místo:

Husitská 708/5, Teplice

Datum:

30.09.2024

Zadavatel:

Krajské ředitelství policie Ústeckého kraje

Projektant:

Uchazeč:

VIJA STAVBY s.r.o.

Zpracovatel:



Kód dílu - Popis

Cena celkem [CZK]

Náklady stavby celkem

301 784,12

HSV - Práce a dodávky HSV	15 717,33
6 - Úpravy povrchů, podlahy a osazování výpíní	14 629,22
997 - Přesun sutě	196,06
998 - Přesun hmot	738,59
PSV - Práce a dodávky PSV	286 066,79
741 - Elektroinstalace - silnoproud	3 500,00
763 - Konstrukce suché výstavby	6 311,80
766 - Konstrukce truhlářské	20 235,59
767 - Konstrukce zámečnické	1 592,43
771 - Podlahy z dlaždic	68 202,53
781 - Dokončovací práce - obklady	94 404,60
783 - Dokončovací práce - nálety	3 416,49
784 - Dokončovací práce - malby a tapety	73 283,35
799-1 - Vybavení interiéru - sanita	15 120,00

SOUPIS PRACÍ

Stavba: Rekonstrukce budovy KŘP-U DI Teplice v ul. Husitská 708/5
 Objekt: D - Stavební objekty
 Scopus: D.1.1 - Architektonicko stavební řešení
 Úroveň 3: D.1.1b - Architektonicko stavební řešení - Stavební úpravy

Místo: Husitská 708/5, Teplice Datum: 30.09.2024
 Zadavatel: Krajské ředitelství policie Ústeckého kraje Projektant:
 Uchazeč: VIJA STAVBY s.r.o. Zpracovatel:

PČ	Typ	Kód	Popis	MJ	Množství	J.cena [CZK]	Cena celkem [CZK]	Cenová soustava
----	-----	-----	-------	----	----------	--------------	-------------------	-----------------

Náklady soupisu celkem 301 784,12

D HSV Práce a dodávky HSV 15 717,33

1	K	342272225	Příčky z pórbelonových tvárnic hladkých na tenké malové lože objemová hmotnost do 500 kg/m ³ , tloušťka příčky 100 mm <small>Online PSC https://podminky.urs.cz/item/CS_URS_2024_02/342272225 VV "práh pro sprchly" (1,1*0,1)*2</small>	m ²	0,220	697,53	153,46	CS ÚRS 2024 02
					0,220			

D 6 Úpravy povrchů, podlahy a osazování výplní 14 629,22

2	K	612311131	Vápenný štuk vnitřních ploch tloušťky do 3 mm svislých konstrukcí stěn <small>Online PSC https://podminky.urs.cz/item/CS_URS_2024_02/612311131 VV "2.NP"</small>	m ²	9,430	149,82	1 412,80	CS ÚRS 2024 02
			"m.č. 2.06" (2,21+1,77)*0,5+1,1*0,5		2,540			
			"m.č. 2.06a" (1,1+1,9)*0,5		1,500			
			"m.č. 2.07" (2,34+1,77+1,77)*0,5+0,9*0,5+1,0*0,5		3,890			
			"m.č. 2.07a" (1,1+1,9)*0,5		1,500			
			Součet		9,430			

3	K	631311115	Mazanina z betonu prostého bez zvýšených nároků na proslředí tl. přes 50 do 80 mm tl. C 20/25 <small>Online PSC https://podminky.urs.cz/item/CS_URS_2024_02/631311115 VV "doplnění podlahy ve sprchách" (1,1*1,0*0,08)*2</small>	m ³	0,176	5 271,33	927,75	CS ÚRS 2024 02
					0,176			

4	K	632450132	Polér cementový vyrovnávací ze suchých směsí v ploše o průměrně (střední) tl. přes 20 do 30 mm <small>Online PSC https://podminky.urs.cz/item/CS_URS_2024_02/632450132 VV "2.NP do sprch"</small>	m ²	27,110	452,21	12 259,41	CS ÚRS 2024 02
			"m.č. 2.06a" 1,1*1,0		1,100			
			"m.č. 2.07a" 1,1*1,0		1,100			
			"m.č. 1.03" 24,91		24,910			
			Součet		27,110			

5	K	632481213	Separační vrstva k oddělení podlahových vrstev z polyetylénové fólie <small>Online PSC https://podminky.urs.cz/item/CS_URS_2024_02/632481213 VV "ve sprchách" (1,1*1,0)*2</small>	m ²	2,200	13,30	29,26	CS ÚRS 2024 02
					2,200			

D 997 Přesun sutě 196,06

6	K	997013501	Odvoz sutí a vybouraných hmot na skládku nebo meziskládku se složením, na vzdálenost do 1 km <small>Online PSC https://podminky.urs.cz/item/CS_URS_2024_02/997013501</small>	t	0,118	242,12	28,57	CS ÚRS 2024 02
---	---	-----------	---	---	-------	--------	-------	----------------

7	K	997013509	Odvoz sutí a vybouraných hmot na skládku nebo meziskládku se složením, na vzdálenost Příplatek k ceně za každý další započatý 1 km přes 1 km <small>Online PSC https://podminky.urs.cz/item/CS_URS_2024_02/997013509 VV "0,118*4" Přepočtené koeficientem množství</small>	t	0,472	10,57	4,99	CS ÚRS 2024 02
					0,472			

8	K	997013631	Poplatek za uložení stavebního odpadu na skládce (skládkově) směsného stavebního a demoličního zaříděného do Katalogu odpadů pod kódem 17 09 04	t	0,130	1 250,00	162,50	
---	---	-----------	---	---	-------	----------	--------	--

D 998 Přesun hmot 738,59

9	K	998011001	Přesun hmot pro budovy občanské vystavby, bydlení, výrobu a služby s nosnou svislou konstrukcí zděnou z cihel, tvárnic nebo kamene vodorovná dopravní vzdálenost do 100 m základní pro budovy výšky do 6 m <small>Online PSC https://podminky.urs.cz/item/CS_URS_2024_02/998011001</small>	t	2,290	322,53	738,59	CS ÚRS 2024 02
---	---	-----------	---	---	-------	--------	--------	----------------

D PSV Práce a dodávky PSV 286 066,79

D 741 Elektroinstalace - silnoproud 3 500,00

10	K	741_R01	Výměna stáv. zářivkového osvětlovacího tělesa za nové <small>Online PSC https://podminky.urs.cz/item/CS_URS_2024_02/741_R01 VV "m.č. 1.01" 1</small>	soubor	1,000	3 500,00	3 500,00	
					1,000			

D 763 Konstrukce suché výstavby 6 311,00

11	K	763431001	Montáž podhledu minerálního včetně zavěšeného roštu viditelného s panely výjmatelnými, velikosti panelů do 0,36 m ² <small>Online PSC https://podminky.urs.cz/item/CS_URS_2024_02/763431001 VV "2.NP"</small>	m ²	9,400	497,46	4 676,12	CS ÚRS 2024 02
			"m.č. 2.06" 2,30*2,0		4,720			
			"m.č. 2.07" 2,34*2,0		4,680			

PČ	Typ	Kód	Popis	MJ	Množství	J.cena [CZK]	Cena celkem [CZK]	Cenová soustava
	W		Součet				9,400	
12	M	59036510	deska podhledová minerální rovná jemná hladká perforovaná bílá 15x600x600mm	m2	10,810	142,00	1 535,02	CS ÚRS 2024 02
	W		"2.NP"					
	W		"m.č. 2.06"			2,36*2,0	4,720	
	W		"m.č. 2.07"			2,34*2,0	4,680	
	W		Součet				9,400	
	W		9,4*1,15 *Přepočtené koeficientem množství				10,810	
13	K	998763301	Přesun hmot pro konstrukce montované z desek sádkartonových, sádrovláknitých, cementovláknitých nebo cementových stanovený z hmotnosti přesunovaného materiálu vodorovná dopravní vzdálenost do 50 m základní v objektech výšky do 6 m	t	0,104	987,93	100,66	CS ÚRS 2024 02
			Online PSC					https://podminky.urs.cz/item/CS_URS_2024_02/998763301
	D	766	Konstrukce truhlářské				20 235,59	
14	K	766660001	Montáž dveřních křídél dřevěných nebo plastových otevíravých do ocelové zárubně povrchové upravených jednokřídlových, šířky do 800 mm	kus	6,000	653,36	3 920,16	CS ÚRS 2024 02
			Online PSC					https://podminky.urs.cz/item/CS_URS_2024_02/766660001
	W		"2.NP"		6,000			
15	M	766_R02	Vnitřní CPL dveře 800x1970 mm, jednokřídlo, vč. zámku a kování	kus	2,000	2 680,00	5 360,00	
16	M	766_R04	Vnitřní CPL dveře 600x1970 mm, jednokřídlo, vč. zámku a WC kování	kus	2,000	2 720,00	5 440,00	
17	M	766_R05	Vnitřní CPL dveře 600x1970 mm, jednokřídlo, vč. zámku a WC kování, do vlhka	kus	2,000	2 720,00	5 440,00	
18	K	998766101	Přesun hmot pro konstrukce truhlářské stanovený z hmotnosti přesunovaného materiálu vodorovná dopravní vzdálenost do 50 m základní v objektech výšky do 6 m	t	0,090	838,09	75,43	CS ÚRS 2024 02
			Online PSC					https://podminky.urs.cz/item/CS_URS_2024_02/998766101
	D	767	Konstrukce zámečnické				1 592,43	
19	M	767_R01	D+ M sprchového závěsu	kus	2,000	790,00	1 580,00	
20	K	998767101	Přesun hmot pro zámečnické konstrukce stanovený z hmotnosti přesunovaného materiálu vodorovná dopravní vzdálenost do 50 m základní v objektech výšky do 6 m	t	0,010	1 243,03	12,43	CS ÚRS 2024 02
			Online PSC					https://podminky.urs.cz/item/CS_URS_2024_02/998767101
	D	771	Podlahy z dlaždic				68 202,53	
21	K	771111011	Příprava podkladu před provedením dlažby vysátí podlah	m2	41,950	11,89	498,79	CS ÚRS 2024 02
			Online PSC					https://podminky.urs.cz/item/CS_URS_2024_02/771111011
	W		F04+F05				41,950	
22	K	771121011	Příprava podkladu před provedením dlažby nátěr penetrační na podlahu	m2	41,950	55,54	2 329,90	CS ÚRS 2024 02
			Online PSC					https://podminky.urs.cz/item/CS_URS_2024_02/771121011
	W		F04+F05				41,950	
23	K	771151011	Příprava podkladu před provedením dlažby samonivelační stěrka min. pevnosti 20 MPa, tloušťky do 3 mm	m2	41,950	237,98	9 983,26	CS ÚRS 2024 02
			Online PSC					https://podminky.urs.cz/item/CS_URS_2024_02/771151011
	W		F04+F05				41,950	
24	K	771474113	Montáž soklů z dlaždic keramických lepených cementovým flexibilním lepidlem rovných, výšky přes 90 do 120 mm	m	17,980	116,27	2 126,49	CS ÚRS 2024 02
			Online PSC					https://podminky.urs.cz/item/CS_URS_2024_02/771474113
	P		Poznámka k položce:					
	W		naležán z dlažby pro podlahy					
	W		"1.NP"					
	W		"m.č. 1.03" (4,89+5,05)*2-0,9-1,0				17,980	
25	K	771574415	Montáž podlah z dlaždic keramických lepených cementovým flexibilním lepidlem hladkých, tloušťky do 10 mm přes 6 do 9 ks/m2	m2	17,040	565,46	9 635,44	CS ÚRS 2024 02
			Online PSC					https://podminky.urs.cz/item/CS_URS_2024_02/771574415
	W		"2.NP"					
	W		"m.č. 2.06"			6,63	6,630	
	W		"m.č. 2.06a"			1,9	1,900	
	W		"m.č. 2.07"			6,65	6,650	
	W		"m.č. 2.07a"			1,86	1,860	
	W	F04	Součet				17,040	
	W		17,04*1,1 *Přepočtené koeficientem množství				18,744	
26	M	59761176	dlažba keramická nemrazuvzdorná R9 povrch hladký/matný II do 10mm přes 6 do 9ks/m2	m2	18,744	330,00	6 185,52	CS ÚRS 2024 02
	W		"2.NP"					
	W		"m.č. 2.06"			6,63	6,630	
	W		"m.č. 2.06a"			1,9	1,900	
	W		"m.č. 2.07"			6,65	6,650	
	W		"m.č. 2.07a"			1,86	1,860	
	W		Součet				17,040	
	W		17,04*1,1 *Přepočtené koeficientem množství				18,744	
27	K	771574475	Montáž podlah z dlaždic keramických lepených cementovým flexibilním lepidlem pro vysoké mechanické zatížení, tloušťky přes 10 mm přes 6 do 9 ks/m2	m2	24,910	716,21	17 840,79	CS ÚRS 2024 02
			Online PSC					https://podminky.urs.cz/item/CS_URS_2024_02/771574475
	W		1.NP					
	W	F05	"m.č. 1.03" 24,91				24,910	
28	M	59761149	dlažba keramická sinitá mrazuvzdorná R9/A povrch hladký/matný II do 10mm přes 6 do 9ks/m2	m2	27,401	330,00	9 042,33	CS ÚRS 2024 02
	W		1.NP					

PČ	Typ	Kód	Popis	MJ	Množství	J.cena [CZK]	Cena celkem [CZK]	Cenová soustava
	W		"m.č. 1.03" 24,91		24,910			
	W		24,91" t, 1 "Přepočtené koeficientem množství		27,401			
29	K	771591112	Izolace podlahy pod dlažbu nátěrem nebo stěrkou ve dvou vrstvách	m2	4,512	389,35	1 729,68	CS ÚRS 2024 02
	Online PSC		https://podminky.urs.cz/item/CS_URS_2024_02/771591112					
	W		"2.NP"					
	W		"m.č. 2.06a" 1,9		1,900			
	W		"m.č. 2.07a" 1,86		1,860			
	W		Součet		3,760			
	W		3,76" t, 2 "Přepočtené koeficientem množství		4,512			
30	K	771591115	Podlahy - dokončovací práce spárování silikonem	m	36,960	42,64	1 575,97	CS ÚRS 2024 02
	Online PSC		https://podminky.urs.cz/item/CS_URS_2024_02/771591115					
	W		"2.NP"					
	W		"m.č. 2.06" (2,36+2,0)*2+(1,11+1,65)*2-(0,7*3)-0,9		11,240			
	W		"m.č. 2.06a" (1,17+1,65)*2+(1,17*2)-0,7		7,280			
	W		"m.č. 2.07" (2,34+2,0)*2+(1,13+1,67)*2-(0,7*3)-0,9		11,200			
	W		"m.č. 2.07a" (1,13+1,67)*2+(1,13*2)-0,7		7,160			
	W		Součet		36,960			
31	K	771591241	Izolace podlahy pod dlažbu těsnícími izolačními pásy vnitřní kout	kus	10,000	213,81	2 138,10	CS ÚRS 2024 02
	Online PSC		https://podminky.urs.cz/item/CS_URS_2024_02/771591241					
	W		"2.NP"					
	W		"m.č. 2.06a" 5		5,000			
	W		"m.č. 2.07a" 6		5,000			
	W		Součet		10,000			
32	K	771591251	Izolace podlahy pod dlažbu těsnícími izolačními pásy z manžety pro prostupy potrubí	kus	2,000	155,21	310,42	CS ÚRS 2024 02
	Online PSC		https://podminky.urs.cz/item/CS_URS_2024_02/771591251					
	W		"2.NP"					
	W		"m.č. 2.06a" 1		1,000			
	W		"m.č. 2.07a" 1		1,000			
	W		Součet		2,000			
33	K	771591264	Izolace podlahy pod dlažbu těsnícími izolačními pásy mezi podlahou a stěnou	m	14,440	202,74	2 927,57	CS ÚRS 2024 02
	Online PSC		https://podminky.urs.cz/item/CS_URS_2024_02/771591264					
	W		"2.NP"					
	W		"m.č. 2.06a" (1,17+1,65)*2+(1,17*2)-0,7		7,280			
	W		"m.č. 2.07a" (1,13+1,67)*2+(1,13*2)-0,7		7,160			
	W		Součet		14,440			
34	K	771592011	Čištění vnitřních pích po položení dlažby podlah nebo schodišť chemickými prostředky	m2	41,950	23,04	966,53	CS ÚRS 2024 02
	Online PSC		https://podminky.urs.cz/item/CS_URS_2024_02/771592011					
	W		F04+F05		41,950			
35	K	998771101	Přesun hmot pro podlahy z dlaždic stanovený z hmotnosti přesunovaného materiálu vodorovná doprava vzdálenost do 50 m základní v objektech výšky do 6 m	t	1,585	575,23	911,74	CS ÚRS 2024 02
	Online PSC		https://podminky.urs.cz/item/CS_URS_2024_02/998771101					
D		781	Dokončovací práce - obklady				94 404,60	
36	K	781_R15	1 - Profily rohové 90° a ukončovací (nerez kartáčovaná) lepené flexibilním lepidlem (Schlüter SCHIENE-EB - E 100 EB) - dod + mtž	m	18,190	260,00	4 729,40	
	W		"2.NP"					
	W		"m.č. 2.06" 2,0*2+2,0		6,000			
	W		"m.č. 2.06a" 0,93+0,6*2		2,130			
	W		"m.č. 2.07" 2,0*2+2,0		6,000			
	W		"m.č. 2.07a" 2,0+0,86+0,6*2		4,060			
	W		Součet		18,190			
37	K	781111011	Příprava podkladu před provedením obkladu oprášení (omezení) stěny	m2	64,220	5,67	364,13	CS ÚRS 2024 02
	Online PSC		https://podminky.urs.cz/item/CS_URS_2024_02/781111011					
	W		F01		64,220			
38	K	781121011	Příprava podkladu před provedením obkladu nátěr penetrační na stěnu	m2	64,220	55,54	3 566,78	CS ÚRS 2024 02
	Online PSC		https://podminky.urs.cz/item/CS_URS_2024_02/781121011					
	W		F01		64,220			
39	K	781131112	Izolace stěny pod obklad izolace nátěrem nebo stěrkou ve dvou vrstvách	m2	12,600	429,18	5 407,67	CS ÚRS 2024 02
	Online PSC		https://podminky.urs.cz/item/CS_URS_2024_02/781131112					
	W		"2.NP"					
	W		"m.č. 2.06a" (1,0*2,0)*2+(1,17*2,0)		6,340			
	W		"m.č. 2.07a" (1,0*2,0)*2+(1,13*2,0)		6,260			
	W		Součet		12,600			
40	K	781131232	Izolace stěny pod obklad izolace těsnícími izolačními pásy pro styčné nebo dilatační spáry	m	12,000	414,89	4 978,68	CS ÚRS 2024 02
	Online PSC		https://podminky.urs.cz/item/CS_URS_2024_02/781131232					
	W		"2.NP"					
	W		"m.č. 2.06a" 2,0*3		6,000			
	W		"m.č. 2.07a" 2,0*3		6,000			
	W		Součet		12,000			
41	K	781472219	Montáž keramických obkladů stěn lepených cementovým flexibilním lepidlem hladkých přes 22 do 25 ks/m2	m2	64,220	653,45	41 984,56	CS ÚRS 2024 02
	Online PSC		https://podminky.urs.cz/item/CS_URS_2024_02/781472219					
	W		"2.NP"					
	W		"m.č. 2.06" (2*2,0*(2,36+2,0))+(2,0*0,15)+(2*2,0*(1,11+1,65))-(0,7*2,0)*3-(0,9*2,0)		22,780			
	W		"m.č. 2.06a" (2*2,0*(1,17+1,65))-0,8*2,0		9,680			
	W		"m.č. 2.07" (2*2,0*(2,34+2,0))+(2*2,0*(1,13+1,67))-(0,8*2,0)*3-(0,9*2,0)		21,960			
	W		"m.č. 2.07a" (2*2,0*(1,13+1,67))-0,7*2,0		9,800			
	W		F01		64,220			

PČ	Typ	Kód	Popis	MJ	Množství	J.cena [CZK]	Cena celkem [CZK]	Cenová soustava
42	M	59761704	obklad keramický nemrazuvzdorný povrch hladký/tesklý II do 10mm přes 22 do 25ks/m2	m2	70,642	380,00	26 843,96	CS ÚRS 2024 02
	W		F01		64,220			
	W		64,22*1,1*Přepočtená koeficientem množství		70,642			
43	K	781495115	Obklad - dokončující práce ostatní práce spárování silikonem	m	68,190	47,45	3 235,62	CS ÚRS 2024 02
	Online PSC		https://podminky.urs.cz/item/CS_URS_2024_02/781495115					
	W		"2.NP"					
	W		"m.č. 2.06" 2,0*10+2,0+0,95+0,6+0,6		24,150			
	W		"m.č. 2.06a" 2,0*5		10,000			
	W		"m.č. 2.07" 2,0*10+2,0+0,84+0,6+0,6		24,040			
	W		"m.č. 2.07a" 2,0*5		10,000			
	W		Součet		60,190			
44	K	781495141	Obklad - dokončující práce průnik obkladem kruhový, bez izolace do DN 30	kus	12,000	51,70	620,40	CS ÚRS 2024 02
	Online PSC		https://podminky.urs.cz/item/CS_URS_2024_02/781495141					
	W		"2.NP" 12		12,000			
45	K	781495142	Obklad - dokončující práce průnik obkladem kruhový, bez izolace přes DN 30 do DN 90	kus	3,000	62,04	186,12	CS ÚRS 2024 02
	Online PSC		https://podminky.urs.cz/item/CS_URS_2024_02/781495142					
	W		"2.NP" 3		3,000			
46	K	781495143	Obklad - dokončující práce průnik obkladem kruhový, bez izolace přes DN 90	kus	2,900	72,38	144,76	CS ÚRS 2024 02
	Online PSC		https://podminky.urs.cz/item/CS_URS_2024_02/781495143					
	W		"2.NP" 2		2,900			
47	K	781495211	Čištění vnitřních ploch po provedení obkladu stěn chemickými prostředky	m2	64,220	23,04	1 479,63	CS ÚRS 2024 02
	Online PSC		https://podminky.urs.cz/item/CS_URS_2024_02/781495211					
	W		F01		64,220			
48	K	998781101	Přesun hmot pro obklady keramické stanovený z hmotnosti přesunovaného materiálu vodorovná dopravní vzdálenost do 50 m základní v objektech výšky do 6 m	t	1,532	576,30	882,80	CS ÚRS 2024 02
	Online PSC		https://podminky.urs.cz/item/CS_URS_2024_02/998781101					
D	783		Dokončovací práce - nátěry				3 416,49	
49	K	783314201	Základní antikorozní nátěr zámečnických konstrukcí jednonásobný syntetický standardní	m2	6,082	118,34	719,74	CS ÚRS 2024 02
	Online PSC		https://podminky.urs.cz/item/CS_URS_2024_02/783314201					
	W		"2.NP"					
	W		"zárubně - š 100mm"					
	W		"700/1970-100mm" ((2*1,97+0,7)*(0,1+2*0,05))*4		3,712			
	W		"zárubně - š 150mm"					
	W		"800/1970-150mm" ((2*1,97+0,8)*(0,15+2*0,05))*2		2,370			
	W		Součet		6,082			
50	K	783317101	Krycí nátěr (email) zámečnických konstrukcí jednonásobný syntetický standardní	m2	6,082	107,45	653,51	CS ÚRS 2024 02
	Online PSC		https://podminky.urs.cz/item/CS_URS_2024_02/783317101					
	W		"2.NP"					
	W		"zárubně - š 100mm"					
	W		"700/1970-100mm" ((2*1,97+0,7)*(0,1+2*0,05))*4		3,712			
	W		"zárubně - š 150mm"					
	W		"800/1970-150mm" ((2*1,97+0,8)*(0,15+2*0,05))*2		2,370			
	W		Součet		6,082			
51	K	783_R01	Krycí (uzavírací) nátěr kamenného schodiště dvojnásobný epoxidový rozpouštědlový	m2	4,620	442,26	2 043,24	
	W		"m.č. 1.01" 2*1*1,45+(2*1*0,15)*5		4,620			
D	784		Dokončovací práce - malby a tapety				73 283,35	
52	K	784111001	Opřášení (omětení) podkladu v místnostech výšky do 3,80 m	m2	1 272,382	4,66	5 929,30	CS ÚRS 2024 02
	Online PSC		https://podminky.urs.cz/item/CS_URS_2024_02/784111001					
	W		F02		1 272,382			
53	K	784121001	Oškrábání malby v místnostech výšky do 3,80 m	m2	381,715	28,80	10 993,39	CS ÚRS 2024 02
	Online PSC		https://podminky.urs.cz/item/CS_URS_2024_02/784121001					
	W		F02*0,3		381,715			
54	K	784161201	Lokální vyrovnání podkladu sádrovou stěrkou, tloušťky do 3 mm, plochy do 0,1 m2 v místnostech výšky do 3,80 m	kus	100,000	43,44	4 344,00	CS ÚRS 2024 02
	Online PSC		https://podminky.urs.cz/item/CS_URS_2024_02/784161201					
	W		100		100,000			
55	K	784211011	Malby z malířských směsí oděruvzdorných za mokra jednonásobné, bílé za mokra oděruvzdorné velmi dobře v místnostech výšky do 3,80 m	m2	129,760	35,70	4 633,15	CS ÚRS 2024 02
	Online PSC		https://podminky.urs.cz/item/CS_URS_2024_02/784211011					
	W		"1.NP"					
	W		"m.č. 1.02" (2*1,5*(8,9+1,95))+(2*1,5*(20,37+1,9))		99,360			
	W		"m.č. 1.09" (2*1,5*(3,27+6,87))		30,420			
	W	F03	Součet		129,760			
56	K	784221101	Malby z malířských směsí oděruvzdorných za sucha dvojnásobné, bílé za sucha oděruvzdorné dobře v místnostech výšky do 3,80 m	m2	1 272,382	37,24	47 383,51	CS ÚRS 2024 02
	Online PSC		https://podminky.urs.cz/item/CS_URS_2024_02/784221101					
	W		"Stavební práce"					
	W		"1.NP"					
	W		"m.č. 1.01" (2*4,36*(2,5+5,95))+2,5*5,95		60,559			
	W		"m.č. 1.02"					
	W		(2*2,0*(8,9+1,95)+8,9*1,95)+(2*2,0*(20,37+1,9)+20,37*1,9)		180,539			
	W		"m.č. 1.03" (2*2,97*(4,89+5,05))		59,044			
	W		"m.č. 1.04" (2*2,9*(2,92+5,05))		46,226			
	W		"m.č. 1.05" (2*2,9*(3,57+1,95))		32,016			
	W		"m.č. 1.06" (2*2,9*(2,62+3,5))		35,496			

PČ	Typ	Kód	Popis	MJ	Množství	J.cena [CZK]	Cena celkem [CZK]	Cenová soustava
	W		"m.č. 1.07" (2*0,5*(2,32+1,70)+2,32*1,70)+(2*0,5*(1,13+1,7)+1,13*1,7)+(2*0,5*(1,09+1,7)+1,09*1,7)		17,624			
	W		"m.č. 1.08" (2*0,5*(2,37+1,70)+2,37*1,70)+(2*0,5*(1,11+1,7)+1,11*1,7)		13,066			
	W		"m.č. 1.09" (2*3,5*(3,27+6,07)+3,27*6,07)		93,446			
	W		"m.č. 1.10" (2*3,5*(3,06+5,05)+3,06*5,05)		72,223			
	W		"m.č. 1.11" (2*3,5*(5,04+5,05)+5,04*5,05)		96,082			
	W		"m.č. 1.12" (2*3,55*(5,23+6,19)+5,23*6,19)		113,456			
	W		"m.č. 1.13" (2*3,43*(5,23+5,28)+5,23*5,28)		99,471			
	W		"m.č. 1.14" (2*3,59*(5,00+2,89)+5,00*2,89)		71,746			
	W		"m.č. 1.15" (2*3,57*(5,00+5,20)+5,00*5,20)		100,793			
	W		"m.č. 1.17" (2*3,65*(3,46+3,2)+3,46*3,2)		59,890			
	W		-F03		-129,780			
	W		Mezlsoučet		1 057,695			
	W		"2.NP"					
	W		"m.č. 2.06" (2*2,6*(2,36+2,0))		22,572			
	W		"m.č. 2.06a" (2*2,6*(1,17+1,65)+1,17*1,65)+(2*2,6*(1,11+1,65)+1,11*1,65)		32,778			
	W		"m.č. 2.07" (2*2,6*(2,34+2,0))		22,568			
	W		"m.č. 2.07a" (2*2,6*(1,13+1,67)+1,13*1,67)+(2*2,6*(1,13+1,67)+1,13*1,67)		32,894			
	W		-F01		-64,220			
	W		Mezlsoučet		46,692			
	W		"3.NP"					
	W		"m.č. 3.09" (2*3,30*(2,99+5,25)+2,99*5,25)		70,082			
	W		"m.č. 3.10" (2*3,35*(5,25+5,25)+5,25*5,25)		97,913			
	W	F02	Součet		1 272,382			

D	799-1	Vybavení interiéru - sanita					15 120,00	
57	K	799_R_S	Doprava a montáž vybavení - sanita	soub	1,000	2 455,86	2 455,86	
58	M	799_R_1/S	1/S - Ruční dávkovač mýdla 115/115/250mm	kus	2,000	613,97	1 227,94	

Poznámka k položce:
dávkovače jsou vyrobeny z vysoce kvalitního plastu ABS nebo z ušlechtilé nerezové oceli
okružka na kontrolu hladiny
uzamykatelné na klíček

	W		"Viz tabulka sanitárních doplňků"					
	W		"1/S" 2		2,000			
59	M	799_R_2/S	2/S - Zásobník na papírové ručníky	kus	2,000	1 105,14	2 210,28	

Poznámka k položce:
Zásobník na jednorázové ručníky, na 500 ks vyrobený z plastu ABS, 420 x 280 x 145 mm
vybavený průhledným plastovým průhledem pro kontrolu množství ručníků
v zásobníku, v barvě: modré, transparentní, šedé a červené
uzamykatelný na klíček

	W		"Viz tabulka sanitárních doplňků"					
	W		"2/S" 2		2,000			
60	M	799_R_3/S	3/S - Odpadkový koš 12 L	kus	2,000	785,88	1 571,76	

Poznámka k položce:
Nerezový katýňový koš, bezdotýkový s vnitřní plastovou nádobkou, víko z pochromovaného plastu

	W		"Viz tabulka sanitárních doplňků"					
	W		"3/S" 2		2,000			
61	M	799_R_4/S	4/S - Nástěrné zrcadlo 900/800 mm	kus	2,000	1 350,74	2 701,48	

Poznámka k položce:
rezníky 900/800/5 mm
olečnů 6 99'
fazeta o šířce 7 mm
bezpečnostní zakulacené rohy
určeno k nalepení nebo je možné doložit úchyt pro zavěšení (pro tuto velikost nutné zakoupit dvě sadý)

	W		"Viz tabulka sanitárních doplňků"					
	W		"4/S" 2		2,000			
62	M	799_R_5/S	5/S - Držák toaletního papíru	kus	2,000	1 105,14	2 210,28	

Poznámka k položce:
Zásobník toaletního papíru Jumbo - mal, s průvratem pro skladování množství toaletního papíru, uzamyká se na klíček

	W		"Viz tabulka sanitárních doplňků"					
	W		"5/S" 2		2,000			
63	M	799_R_6/S	6/S - WC kartáč	kus	2,000	286,52	573,04	

Poznámka k položce:
WC kartáč pro úpravu na zeď sklochrom 120/95/36 mm šrouby
součástí dodávky

	W		"Viz tabulka sanitárních doplňků"					
	W		"6/S" 2		2,000			
64	M	799_R_7/S	7/S - Zásobník hygienických sáčků	kus	1,000	1 023,28	1 023,28	

Poznámka k položce:
Nástěnný zásobník hygienických sáčků, 100/25/135 mm, povrchové
úprava eloxant, měřiční plast

PČ	Typ	Kód	Popis	MJ	Množství	J.cena [CZK]	Cena celkem [CZK]	Cenová soustava
	W		"Viz tabulka sanitárních doplňků"					
	W		"7/S" 1		1,000			
65	M	799_R_8/S	8/S - Držák mýdla do sprchy	kus	2,000	286,52	573,04	

Poznámka k položce:

Drátěný koš, povrchová úprava chrom, kolvík do zdi

P

	W		"Viz tabulka sanitárních doplňků"					
	W		"8/S" 2		2,000			
66	M	799_R_10/S	10/S - Dvojitý dvojháček	kus	2,000	286,52	573,04	

Poznámka k položce:

*Kovové chromované provedení,
kolvík do zdi*

P

	W		"Viz tabulka sanitárních doplňků"					
	W		"10/S" 2		2,000			

KRYCÍ LIST SOUPISU PRACÍ

Stavba:

Rekonstrukce budovy KŘP-U Dř. Teplice v ul. Husitská 708/5

Objekt:

D - Stavební objekty

Soupis:

D.1.4 - Technika prostředí staveb

Uroveň 3:

D.1.4.1 - Zařízení pro vytápění

KSO:

Místo: Husitská 708/5, Teplice

Zadavatel:

Krajské ředitelství policie Ústeckého kraje

Uchazeč:

VIJA STAVBY s.r.o.

Projektant:

Zpracovatel:



Poznámka:

CC-CZ:

Datum: 30.09.2024

IČ:

75151537

DIČ:

CZ75151537

IČ:

05528976

DIČ:

CZ05528976

IČ:

DIČ:

IČ:

DIČ:



Cena bez DPH

56 502,00

DPH základní
snížená

Základ daně
56 502,00
0,00

Sazba daně
21,00%
15,00%

Výše daně
11 865,42
0,00

Cena s DPH

v CZK

68 367,42

REKAPITULACE ČLENĚNÍ SOUPISU PRACÍ

Stavba: Rekonstrukce budovy KŘP-U ĎI Toplice v ul. Husitská 708/5

Objekt: D - Stavební objekty

Soupis: D.1.4 - Technika prostředí staveb

Úroveň 3: D.1.4.1 - Zařízení pro vytápění

Místo: Husitská 708/5, Toplice

Datum: 30.09.2024

Zadavatel: Krajské ředitelství policie Ústeckého kraje

Projektant:

Uchazeč: VIJA STAVBY s.r.o.

Zpracovatel:



Kód dílu - Popis

Cena celkem {CZK}

Kód dílu - Popis	Cena celkem {CZK}
Náklady stavby celkem	56 502,00
N.C.RE.PSZ - Montážní a demontážní práce, doprava	16 800,00
N.C.RE.RRE - Kontrolní činnost (revize a zkoušky)	6 200,00
N.C.RE.SP - Stavební přípomocce	1 400,00
N.V.ND.KOT - Kotle, čerpadla, armatury, topný tělesa	18 652,00
N.V.PM.STP - Potrubní díly + ostatní materiál	13 450,00

SOUPIS PRACÍ

Stavba:

Rekonstrukce budovy KRŘP-U DI Teplice v ul. Husitská 708/5

Objekt:

D - Stavební objekty

Soupis:

D.1.4 - Technika prostředí staveb

Úroveň 3:

D.1.4.1 - Zařízení pro vytápění

Místo:

Husitská 708/5, Teplice

Datum:

30.09.2024

Zadavatel:

Krajské ředitelství policie Ústeckého kraje

Projektant:

Uchazeč:

VIJA STAVBY s.r.o.

Zpracovatel:



PC	Typ	Kód	Popis	MJ	Množství	J.cena [CZK]	Cena celkem [CZK]	Cenová soustava
Náklady soupisu celkem							56 502,00	
D N.C.RE.PSZ Montážní a demontážní práce, doprava							16 800,00	
1	K	444-001	Montážní práce zařízení pro vytápění	hod	8,000	350,00	2 800,00	
2	K	444-002	Doprava zařízení pro vytápění na místo stavby	hod	4,000	1 000,00	4 000,00	
3	K	444-003	Demontáž 2 stávajících deskových topných těles klasik 22-600x500 a 2 stávajících topných registrů (žebříků) 450x1700, demontáž přípojek ke stávajícím demontovaným topným tělesům a regulační a uzavírací armatury, potrubí do DN 20 (odhad cca 5 m) - odhad demontovaného materiálu cca 40 kg	kg	50,000	200,00	10 000,00	
D N.C.RE.RRE Kontrolní činnost (revize a zkoušky)							6 200,00	
4	K	555-001	Zkoušky, uvedení do provozu a vyregulování	hod	4,000	1 000,00	4 000,00	
5	K	555-003	Vypuštění a opětovné napuštění tepné soustavy v rekonstruované části topného systému	hod	10,000	220,00	2 200,00	
D N.C.RE.SP Stavební přípomocce							1 400,00	
6	K	333-001	Stavební přípomocce - spolupráce se stavbou na vyznačení míst, kde budou provedeny stavební otvory pro vedení potrubních rozvodů tepné vody	hod	4,000	350,00	1 400,00	
D N.V.ND.KOT Kotle, čerpadla, armatury, topný tělesa							18 652,00	
7	M	777-001	Otopné těleso provedení klasik 22-600/500	ks	2,000	3 216,00	6 432,00	
8	M	777-004	Topný registr (žebřík) 450x1820	ks	2,000	4 162,00	8 324,00	
9	M	777-005	Radiátorový termostatický ventil přímý, 1/2"	ks	4,000	422,00	1 688,00	
10	M	777-006	Uzavíratelné radiátorové šroubení přímé 1/2"	ks	4,000	237,00	948,00	
11	M	777-007	Termostatická hlavice standardní s vestavěným teplotním čidlem	ks	4,000	315,00	1 260,00	
D N.V.PM.STP Potrubní díly + ostatní materiál							13 450,00	
12	K	111-001	Potrubí DN 15, ocelové hladké, ČSN 42 57 15, materiál tř. 11	m	5,000	480,00	2 400,00	
13	K	111-002	Ocelová - kolena, redukce, T-kusy a další tvarovky příslušných dimenzí - přesný počet bude stanoven při montáži, odborný odhad tvarovek cca 40%	kpl	1,000	6 000,00	6 000,00	
14	K	111-003	Pomocný ocelový materiál pro uchytení potrubí -- konzole, třmeny, objímky, nastřelovací šrouby, matice, lanožánky, ostatní spojovací materiál atd. - přesný počet bude stanoven na stavbě při montáži - cca 50 kg	kg	5,000	650,00	3 250,00	
15	K	111-004	Nálěr - syntetické základní ocelového potrubí z trubek středollkových a pomocných OK	m2	1,000	1 800,00	1 800,00	

KRYCÍ LIST SOUPISU PRACÍ

Stavba:

Rekonstrukce budovy KRŘP-U DI Teplice v ul. Husitská 708/5

Objekt:

D - Stavební objekty

Soupis:

D.1.4 - Technika prostředí staveb

Uroveň 3:

D.1.4.3 - Zařízení zdravotně technických instalací

KSO:

Místo: Husitská 708/5, Teplice

CC-CZ:

Datum: 30.09.2024

Zadavatel:

Krajské ředitelství policie Ústeckého kraje

IČ:

75151537

DIČ:

CZ75151537

Uchazeč:

VIJA STAVBY s.r.o.

IČ:

05528976

DIČ:

CZ05528976

Projektant:

IČ:

DIČ:

Zpracovatel:



IČ:



DIČ:

Poznámka:

Cena bez DPH

52 514,00

	Základ daně	Sazba daně	Výše daně
DPH základní	52 514,00	21,00%	11 027,94
DPH snížená	0,00	15,00%	0,00

Cena s DPH

v CZK

63 541,94

REKAPITULACE ČLENĚNÍ SOUPISU PRACÍ

Stavba: Rekonstrukce budovy KŘP-U DI Teplice v ul. Husitská 708/5

Objekt: D - Stavební objekty

Soupis: D.1.4 - Technika prostředí staveb

Úroveň 3: D.1.4.3 - Zařízení zdravotně technických instalací

Místo: Husitská 708/5, Teplice

Datum: 30.09.2024

Zadavatel: Krajské ředitelství policie Ústeckého kraje

Projektant:

Úchazeč: VIJA STAVBY s.r.o.

Zpracovatel:



Kód dílu - Popis

Cena celkem [CZK]

Náklady stavby celkem	52 514,00
PSV - Práce a dodávky PSV	52 514,00
721 - Zdravotechnika - vnitřní kanalizace	5 171,00
725 - Zdravotechnika - zařizovací předměty	47 343,00

SOUPIS PRACÍ

Stavba: Rekonstrukce budovy KŘP-U DI Teplice v ul. Husitská 708/5

Objekt: D - Stavební objekty

Soupis: D.1.4 - Technika prostředí staveb

Úroveň 3: D.1.4.3 - Zařízení zdravotně technických instalací

Místo: Husitská 708/5, Teplice

Datum: 30.09.2024

Zadavatel: Krajské ředitelství policie Ústeckého kraje

Projektant:

Uchazeč: VIVA STAVBY s.r.o.

Zpracovatel:

PČ	Typ	Kód	Popis	MJ	Množství	J.cena [CZK]	Cena celkem [CZK]	Cenová soustava
----	-----	-----	-------	----	----------	--------------	-------------------	-----------------

Náklady soupisu celkem

52 514,00

D PSV Práce a dodávky PSV 52 514,00

D 721 Zdravotechnika - vnitřní kanalizace 5 171,00

1	K	721211403	Podlahové vpusti s vodorovným odtokem DN 80/75 s kulovým kloubem, mlžka nerez 115x115	kus	7,000	737,00	5 159,00	CS ÚRS 2024 02
---	---	-----------	---	-----	-------	--------	----------	----------------

Online PSC https://podminky.us.cz/item/CS_URS_2024_02/721211403

W "viz tabulky zařizovacích předmětů - ZTI"

W "VP" 7 7,000

2	K	998721103	Přesun hmot pro vnitřní kanalizaci stanovený z hmotnosti přesunovaného materiálu vodorovná dopravní vzdálenost do 50 m základní v objektech výšky přes 12 do 24 m	t	0,006	2 000,00	12,00	CS ÚRS 2024 02
---	---	-----------	---	---	-------	----------	-------	----------------

Online PSC https://podminky.us.cz/item/CS_URS_2024_02/998721103

D 725 Zdravotechnika - zařizovací předměty 47 343,00

3	K	725119101	Zařízení záchodů montáž splachovačů ostatních typů nádržkových plastových vysokopoložených	kus	1,000	1 700,00	1 700,00	CS ÚRS 2024 02
---	---	-----------	--	-----	-------	----------	----------	----------------

Online PSC https://podminky.us.cz/item/CS_URS_2024_02/725119101

W "viz tabulky zařizovacích předmětů - ZTI"

W "V" 1 1,000

4	M	725_R03	splachovač skříňka vysoko položená, 6/9L bílá	kus	1,000	971,00	971,00	
---	---	---------	---	-----	-------	--------	--------	--

W "viz tabulky zařizovacích předmětů - ZTI"

W "V" 1 1,000

5	K	725119122	Zařízení záchodů montáž klozetových mís kombi	kus	2,000	1 500,00	3 000,00	CS ÚRS 201 02
---	---	-----------	---	-----	-------	----------	----------	---------------

6	M	64232061	klozet keramický kombinovaný hluboké splachování odpad svislý s úspornou armaturou bílý 630x400x770mm	kus	2,000	4 715,00	9 430,00	CS ÚRS 2024 02
---	---	----------	---	-----	-------	----------	----------	----------------

7	M	55167381	sedátko klozetové duroplastové bílé s poklopem	kus	2,000	1 670,00	3 340,00	CS ÚRS 2024 02
---	---	----------	--	-----	-------	----------	----------	----------------

8	K	725211602	Umyvadla keramická bílá bez výtokových armatur připevněná na stěnu šrouby bez sloupů nebo kryty na sifon, šířka umyvadla 550 mm	soubor	2,000	1 350,00	2 700,00	CS ÚRS 2024 02
---	---	-----------	---	--------	-------	----------	----------	----------------

Online PSC https://podminky.us.cz/item/CS_URS_2024_02/725211602

W "viz tabulky zařizovacích předmětů - ZTI"

W "U" 2 2,000

9	K	725331111	Výlevky bez výtokových armatur a splachovací nádrže keramické se sklopnou plastovou mlžkou stojící, výšky 400 mm	soubor	1,000	5 866,00	5 866,00	CS ÚRS 2024 02
---	---	-----------	--	--------	-------	----------	----------	----------------

Online PSC https://podminky.us.cz/item/CS_URS_2024_02/725331111

W "viz tabulky zařizovacích předmětů - ZTI"

W "V" 1 1,000

10	K	725813111	Ventily rohové bez přípojovací trubičky nebo flexi hadičky 3 1/2"	soubor	2,000	192,00	384,00	CS ÚRS 2024 02
----	---	-----------	---	--------	-------	--------	--------	----------------

Online PSC https://podminky.us.cz/item/CS_URS_2024_02/725813111

W "V" 2 2,000

11	M	725_R01	Umyvadlová výpust lžička-klak	kus	10,000	455,00	4 550,00	
----	---	---------	-------------------------------	-----	--------	--------	----------	--

W "viz tabulky zařizovacích předmětů - ZTI"

W "U" 10 10,000

12	K	725829121	Baterie umyvadlové montáž ostatních typů nástěnných pákových nebo klasických	kus	2,000	750,00	1 500,00	CS ÚRS 2024 02
----	---	-----------	--	-----	-------	--------	----------	----------------

Online PSC https://podminky.us.cz/item/CS_URS_2024_02/725829121

13	M	55145615	baterie umyvadlová nástěnná páková 150mm chrom	kus	2,000	1 790,00	3 580,00	CS ÚRS 2024 02
----	---	----------	--	-----	-------	----------	----------	----------------

14	K	725831321	Baterie vanové nástěnné klasické s vidlicí a sprchou	soubor	1,000	2 190,00	2 190,00	CS ÚRS 2024 02
----	---	-----------	--	--------	-------	----------	----------	----------------

Online PSC https://podminky.us.cz/item/CS_URS_2024_02/725831321

W "viz tabulky zařizovacích předmětů - ZTI"

W "V" 1 1,000

15	K	725849411	Baterie sprchové montáž nástěnných baterií s nastavitelnou výškou sprchy	kus	2,000	1 200,00	2 400,00	CS ÚRS 2024 02
----	---	-----------	--	-----	-------	----------	----------	----------------

Online PSC https://podminky.us.cz/item/CS_URS_2024_02/725849411

16	M	55145402	baterie sprchová s ruční sprchou 1/2"x100mm	kus	2,000	2 350,00	4 700,00	CS ÚRS 2024 02
----	---	----------	---	-----	-------	----------	----------	----------------

17	K	998725101	Přesun hmot pro zařizovací předměty stanovený z hmotnosti přesunovaného materiálu vodorovná dopravní vzdálenost do 50 m v objektech výšky do 6 m	t	0,129	8 000,00	1 032,00	CS ÚRS 2024 02
----	---	-----------	--	---	-------	----------	----------	----------------

Online PSC https://podminky.us.cz/item/CS_URS_2024_02/998725101

KRYCÍ LIST SOUPISU PRACÍ

Stavba:

Rekonstrukce budovy KŘP-U DI Teplice v ul. Husitská 708/5

Objekt:

99 - Vedlejší a ostatní náklady

KSO:

Místo: Husitská 708/5, Teplice

Zadavatel:

Krajské ředitelství policie Ústeckého kraje

Uchazeč:

VÍJA STAVBY s.r.o.

Projektant:

Zpracovatel:



Poznámka:

CC-CZ:

Datum: 30.09.2024

IČ:

76151537

DIČ:

CZ76151537

IČ:

05528976

DIČ:

CZ05528976

IČ:

DIČ:



IČ:

DIČ:

Cena bez DPH

15 000,00

	Základ daně	Sazba daně	Výše daně
DPH základní	15 000,00	21,00%	3 150,00
DPH snížená	0,00	15,00%	0,00

Cena s DPH

v CZK

18 150,00

REKAPITULACE ČLENĚNÍ SOUPISU PRACÍ

Stavba: Rekonstrukce budovy KŘP-U DI Teplice v ul. Husitská 708/5

Objekt: **99 - Vedlejší a ostatní náklady**

Místo: Husitská 708/5, Teplice

Datum: 30.09.2024

Zadavatel: Krajské ředitelství policie Ústeckého kraje

Projektant:

Uchazeč: VIJA STAVBY s.r.o.

Zpracovatel:



Kód dílu - Popis

Cena celkem [CZK]

Náklady stavby celkem	15 000,00
VRN - Vedlejší rozpočtové náklady	15 000,00
VRN3 - Zařízení stavenišť	7 000,00
VRN4 - Inženýrská činnost	0,00
VRN7 - Územní a provozní vlivy	8 000,00

SOUPIS PRACÍ

Stavba:

Rekonstrukce budovy KŘP-U DI Teplice v ul. Husitská 708/5

Objekt:

99 - Vedlejší a ostatní náklady

Místo:

Husitská 708/5 Teplice

Datum:

30.09.2024

Zadavatel:

Krajské ředitelství policie Ústeckého kraje

Projektant:

Uchazeč:

VÍJA STAVBY s.r.o.

Zpracovatel:



PC	Typ	Kód	Popis	MJ	Množství	J.cena [CZK]	Cena celkem [CZK]	Cenová soustava
Náklady soupisu celkem							15 000,00	
D	VRN		Vedlejší rozpočtové náklady				15 000,00	
D	VRN3		Zařízení staveniště				7 000,00	
1	K	03030	Zařízení staveniště	3%	0,030	116 666,67	3 500,00	
			<i>Formátka k položce: energie, znečnění, zajištění staveniště - SDK prováděny, prodlužek opětovně oped. včetně likvidace po skončení stavby</i>					
2	K	VRN_R01	Průběžný úklid během provádění stavby	hod	10,000	350,00	3 500,00	
D	VRN4		Inženýrská činnost				0,00	
3	K	0430020001	Koordinátor BOZP - neověřovat - dodávka investora	kpl	0,000	0,00	0,00	
D	VRN7		Územní a provozní vlivy				8 000,00	
4	K	000010	Územní a provozní vlivy	3%	0,030	266 666,67	8 000,00	

SEZNAM FIGUR

Kód: 037

Stavba: Rekonstrukce budovy KŘP-U DI Teplice v ul. Husitská 708/5

Datum: 30.09.2024

Kód	Popis	MJ	Výměra
D/ D.1.1/ D.1.1b Architektonicko stavební řešení - Stavební úpravy			
F01	Plocha ker. obkladu		64,220
	"2.NP"		0,000
	"m.č. 2.06" $(2*2,0*(2,36+2,0))+(2,0*0,15)+(2*2,0*(1,11+1,65))-(0,7*2,0)^3-(0,9*2,0)$		22,780
	"m.č. 2.06a" $(2*2,0*(1,17+1,65))-0,6*2,0$		9,600
	"m.č. 2.07" $(2*2,0*(2,34+2,0))+(2*2,0*(1,13+1,67))-(0,8*2,0)^3-(0,9*2,0)$		21,960
	"m.č. 2.07a" $(2*2,0*(1,13+1,67))-0,7*2,0$		9,800
F01	Součet		64,220
Použití figury:			
781472219	Montáž obkladů keramických hladkých tepených cementovým flexibilním lepidlem přes 22 do 25 ks/m2	m2	64,220
781111011	Ometení (oprášení) stěny při přípravě podkladu	m2	64,220
781121011	Nátěr penetrační na stěnu	m2	64,220
781495211	Čištění vnitřních ploch stěn po provedení obkladu chemickými prostředky	m2	64,220
784221101	Dvojnásobně bílé malby ze směsi za sucha dobře otlenuzdomých v místnostech do 3,80 m	m2	1 272,382
59761704	obklad keramický nemrazuvzdorný povrch hladký/lesklý tl do 10mm přes 22 do 25ks/m2	m2	70,642
F02	Plocha maleb za sucha		1 272,382
	"Stavební práce"		0,000
	"1.NP"		0,000
	"m.č. 1.01" $(2*4,36*(2,5+5,95))+2,5*5,95$		98,559
	"m.č. 1.02" $(2*2,0*(8,9+1,95))+8,9*1,05+(2*2,0*(20,37+1,9))+20,37*1,9$		188,538
	"m.č. 1.03" $(2*2,97*(4,89+5,05))$		59,044
	"m.č. 1.04" $(2*2,9*(2,92+5,05))$		46,226
	"m.č. 1.05" $(2*2,9*(3,57+1,95))$		32,016
	"m.č. 1.06" $(2*2,9*(2,62+3,5))$		35,496
	"m.č. 1.07" $(2*0,5*(2,32+1,78))+2,32*1,78+(2*0,5*(1,13+1,7))+1,13*1,7+(2*0,5*(1,09+1,7))+1,09*1,7$		17,624
	"m.č. 1.08" $(2*0,5*(2,37+1,78))+2,37*1,78+(2*0,5*(1,11+1,7))+1,11*1,7$		13,066
	"m.č. 1.09" $(2*3,5*(3,27+6,87))+3,27*6,87$		93,445
	"m.č. 1.10" $(2*3,5*(3,06+5,05))+3,06*5,05$		72,223
	"m.č. 1.11" $(2*3,5*(5,04+5,05))+5,04*5,05$		96,082
	"m.č. 1.12" $(2*3,55*(5,23+6,19))+5,23*6,19$		113,456
	"m.č. 1.13" $(2*3,43*(5,23+5,26))+5,23*5,26$		99,471
	"m.č. 1.14" $(2*3,58*(5,08+2,89))+5,08*2,89$		71,746
	"m.č. 1.15" $(2*3,57*(5,08+5,28))+5,08*5,28$		100,793
	"m.č. 1.17" $(2*3,65*(3,46+3,2))+3,46*3,2$		59,690
	-F03		-129,780
	"2.NP"		0,000
	"m.č. 2.06" $(2*2,6*(2,36+2,0))$		22,672
	"m.č. 2.06a" $(2*2,6*(1,17+1,65))+1,17*1,65+(2*2,6*(1,11+1,65))+1,11*1,65$		32,778
	"m.č. 2.07" $(2*2,6*(2,34+2,0))$		22,568
	"m.č. 2.07a" $(2*2,6*(1,13+1,67))+1,13*1,67+(2*2,6*(1,13+1,67))+1,13*1,67$		32,894
	-F01		-64,220
	"3.NP"		0,000
	"m.č. 3.09" $(2*3,30*(2,99+5,25))+2,99*5,25$		70,082
	"m.č. 3.10" $(2*3,35*(5,25+5,25))+5,25*5,25$		97,913
F02	Součet		1 272,382
Použití figury:			
784221101	Dvojnásobně bílé malby ze směsi za sucha dobře otlenuzdomých v místnostech do 3,80 m	m2	1 272,382
784111001	Oprášení (ometení) podkladu v místnostech v do 3,80 m	m2	1 272,382
784121001	Oškrábání malby v místnostech v do 3,80 m	m2	381,715

Kód	Popis	M.J	Výměra
F03	Plocha maleb za mokra		129,780
	"1.NP"		0,000
	"m.č. 1.02" (2*1,5*(8,9+1,95))+(2*1,5*(20,37+1,9))		99,360
	"m.č. 1.09" (2*1,5*(3,27+6,87))		30,420
F03	Součet		129,780
Použití figury:			
704211011	Jednásobné bílé malby ze směsi za mokra velmi dobře oděruvzdorných v místnostech v do 3,80 m	m2	120,780
704221101	Dvojnásobné bílé malby ze směsi za sucha dobře oděruvzdorných v místnostech do 3,80 m	m2	1 272,382
F04	Plocha ker. dl. sociálky		17,040
	"2.NP"		0,000
	"m.č. 2.06" 6,63		6,630
	"m.č. 2.06a" 1,9		1,900
	"m.č. 2.07" 6,65		6,650
	"m.č. 2.07a" 1,86		1,860
F04	Součet		17,040
Použití figury:			
771574415	Montáž podlah keramických hladkých lepených cementovým flexibilním lepidlem přes 6 do 9 ks/m2	m2	17,040
771111011	Vysátí podkladu před pokládkou dlažby	m2	41,950
771121011	Nátěr penetrační na podlahu	m2	41,950
771151011	Samonivelační stěrka podlah pevnosti 20 MPa tl 3 mm	m2	41,950
771592011	Čištění vnitřních ploch podlah nebo schodišť po položení dlažby chemickými prostředky	m2	41,950
F05	Plocha ker.dl. m.č.1.03		24,910
	1.NP		0,000
F05	"m.č. 1.03" 24,91		24,910
Použití figury:			
771574475	Montáž podlah keramických pro mechanické zatížení lepených cementovým flexibilním lepidlem přes 6 do 9 ks/m2	m2	24,910
771111011	Vysátí podkladu před pokládkou dlažby	m2	41,950
771121011	Nátěr penetrační na podlahu	m2	41,950
771151011	Samonivelační stěrka podlah pevnosti 20 MPa tl 3 mm	m2	41,950
771592011	Čištění vnitřních ploch podlah nebo schodišť po položení dlažby chemickými prostředky	m2	41,950