

# SMLOUVA O DÍLO

uzavřená dle ustanovení § 2586 a následujících zák. č. 89/2012 Sb., občanský zákoník,  
v platném znění (dále jen „*Smlouva*“)

---

Číslo Smlouvy objednatele: 2024002072



Číslo Smlouvy zhotovitele: 07/2024

Číslo veřejné zakázky: 24158

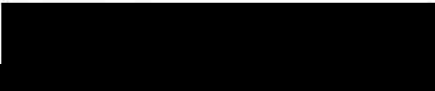
## 1. Smluvní strany



**Objednatel:** statutární město České Budějovice  
se sídlem: nám. Přemysla Otakara II. 1/1, 370 92 České Budějovice  
zastoupený: ve věcech smluvních: doc. Dr. Ing. Dagmar Škodovou Parmovou,  
primátorkou města  
ve věcech technických: Lenkou Mikšátkovou, referentkou oddělení správy  
komunikací odboru SVS Magistrátu města České  
Budějovice

IČO: 002 44 732  
DIČ: CZ00244732  
kontaktní údaje: tel.: 386802509  
e-mail: [miksatkoval@c-budejovice.cz](mailto:miksatkoval@c-budejovice.cz)

bankovní spojení:   
číslo účtu: 

(dále jen „*Objednatel*“)

**Zhotovitel:** PM SERVIS STAVEBNÍ s.r.o.  
se sídlem: Střelecký ostrov 3/27, České Budějovice  
zastoupená: ve věcech smluvních: Daniel Havlíček  
ve věcech technických: Roman Havlíček  
zapsaná: C 24051/KSCB Krajský soud v Českých Budějovicích  
IČO: 04343115  
DIČ: CZ 04343115  
kontaktní údaje: 

bankovní spojení:   
číslo účtu: 

(dále jen „*Zhotovitel*“)

(dále společně jen „*Smluvní strany*“ nebo též samostatně „*Strana*“)

## 2. Všeobecné smluvní podmínky

2.1. Tato Smlouva je uzavírána na základě veřejné zakázky malého rozsahu s názvem: „**Oprava povrchu chodníku v ulici Nová (úsek Nádražní – Lipenská), k.ú. České Budějovice 3**“.

2.2. V pochybnostech o obsahu smluvního vztahu se použije nejprve znění této Smlouvy, potom nabídka Zhotovitele, nedohodnou-li se Smluvní strany o některých věcech výslovně a písemně

jinak. Soubor všech dokumentů tvořících součást Smlouvy spolu s dokumenty, na které se Smlouva odvolává, je nadále označován též jako „smluvní dokumenty“.

- 2.3. Zhotovitel se důkladně seznámil se zadávací dokumentací a prohlašuje, že jeho nabídka obsahuje veškeré náležitosti potřebné pro bezvadné zhotovení díla, a disponuje veškerými potřebnými oprávněními a schopnostmi provést dílo. Zhotovitel zaručuje úplnost rozpočtu.
- 2.4. Obě Smluvní strany se ve všech věcech, které nejsou upraveny podmínkami zadání, nabídkou Zhotovitele nebo Smlouvou, řídí příslušnými ustanoveními platných právních předpisů.
- 2.5. Zhotovitel prohlašuje, že má uzavřenou pojistnou smlouvu na pojištění odpovědnosti za škody způsobené Zhotovitelem Objednateli nebo třetí osobě minimálně ve výši 1.500.000,- Kč (*slovy: jedenmilionpětsettisíc korun českých*), a tento se zavazuje po celou dobu účinnosti této Smlouvy být pojištěn v uvedeném rozsahu. Zhotovitel se zavazuje doručit Objednateli kopii pojistné smlouvy do 14 dnů od vyžádání Objednatele.

### 3. Předmět a účel Smlouvy

- 3.1. Předmětem Smlouvy je zhotovení díla „**Oprava povrchu chodníku v ulici Nová (úsek Nádražní – Lipenská), k.ú. České Budějovice 3**“ v rozsahu vymezeném v zadávací dokumentaci a v souladu s projektovou dokumentací (dále jen „**PD**“) zpracovanou společností AP2projekt s.r.o. se sídlem Zátkovo nábřeží 448/7, 370 01 České Budějovice, IČO: 28149271, se kterou se Zhotovitel náležitě seznámil před podpisem této Smlouvy. Účelem této Smlouvy je zhotovení opravy povrchu chodníku v ulici Nová, k.ú. České Budějovice 3, způsobem uvedeným v této Smlouvě a zadávací dokumentaci, s náležitou a odbornou péčí v obvyklé kvalitě.
- 3.2. Rozsah prací je dán PD zpracovanou společností AP2projekt s.r.o. se sídlem Zátkovo nábřeží 448/7, 370 01 České Budějovice, IČO: 28149271.
- 3.3. Součástí předmětu Smlouvy je též provedení či obstarání veškerých prací a zhotovení děl, která jsou zapotřebí k úplnému provedení díla dle předchozího odstavce, pokud se k jejich provedení, obstarání či zhotovení nezavazuje Objednatel. Součástí díla, které zhotoví Zhotovitel je, mimo jiné, dodávka nebo zhotovení veškerých pomocných a dočasných konstrukcí, lešení, bednění, přechodů nebo přejezdů rýh, ochranných zábradlí a bariér apod. v souladu se zákonem č. 309/2006 Sb., o zajištění dalších podmínek bezpečnosti a ochrany zdraví při práci, v platném znění.
- 3.4. Součástí předmětu Smlouvy je rovněž likvidace veškerých odpadů vzniklých stavební nebo montážní činností Zhotovitele včetně evidence odpadů pro případnou kontrolu. Zhotovitel předloží Objednateli po skončení stavby doklady o likvidaci odpadů.
- 3.5. Součástí předmětu Smlouvy je rovněž projednání a zajištění případného zvláštního užívání komunikací a veřejných ploch včetně úhrady vyměřených poplatků a nájemného, dále zajištění dopravního značení k dopravním omezením, jejich údržba, přemísťování a následné odstranění.
- 3.6. Součástí předmětu Smlouvy jsou i veškeré práce a dodávky související s bezpečnostními opatřeními na ochranu lidí a majetku (zejména osob, vozidel a nemovitostí v místech dotčených stavbou).
- 3.7. Součástí předmětu Smlouvy je zhotovení realizační dokumentace a zejména též zhotovení dílenských a konstrukčních výkresů, pokud je jich k provedení díla zapotřebí, provedení veškerých zkoušek, měření a atestů k prokázání požadovaných kvalitativních parametrů předmětu díla, pokud je vyžadují obecně závazné předpisy, technické normy nebo obchodní zvyklosti nebo pokud je předpokládá projektová dokumentace, zajištění individuálních a komplexních zkoušek

včetně návrhu jejich postupu, provedení veškerých potřebných geodetických prací a zhotovení dokumentace skutečného provedení stavby.

- 3.8. Záměrem Smlouvy je, aby dílo obsažené v každém dílčím smluvním plnění zahrnovalo výrobu a opracování, dodávku, montáž nebo instalaci nebo stavební montáž, dopravu, manipulaci a skladování, ochranu a ostrahu, pojištění a jiné práce, výkony a dodávky související s každým materiálem a výrobkem použitým pro stavbu, se všemi k tomu příslušnými a s tím souvisejícími pracemi, není-li výslovně dohodnuto jinak.
- 3.9. Není úmyslem smluvních dokumentů, zejména technické dokumentace, popisovat na výkresech nebo v technických zprávách každý detail. Zhotovitel nicméně dodá dílo kompletní zhotovené do všech detailů tak, aby po dokončení splnilo všechny požadované parametry a plně sloužilo účelu, který je touto Smlouvou a technickou dokumentací vyjádřen.
- 3.10. Záměrem Smlouvy je poskytnout úplný, plně funkční soubor všech částí díla. Kdykoliv nejsou některé materiály nebo detaily zobrazeny nebo specifikovány ve smluvních dokumentech, jsou však zřejmě nezbytné pro úplné provedení díla vyžadovaného záměrem Smlouvy, Zhotovitel dodá veškeré takové materiály nebo provede veškeré detailní práce jako součást díla, aniž by tím vznikly Objednateli jakékoli další náklady.
- 3.11. Náklady vyplývající z výše uvedených podmínek včetně nákladů na provoz zařízení staveniště, jsou zahrnuty v ceně díla.
- 3.12. Součástí předmětu plnění je také zajištění finálního úklidu prostor po provedení stavebních prací dle požadavků Objednatele.

#### 4. Doba plnění

- 4.1. Doba plnění se řídí potřebami Objednatele dle časového harmonogramu prací (konzultovaného a odsouhlaseného oběma Smluvními stranami), aktualizovaného podle skutečného termínu zahájení stavby v souladu s podmínkami Smlouvy, nebo termíny, které určil Objednatel uplatněním svého práva na úpravu harmonogramu. Aktualizaci uvedenou v předchozí větě provede Zhotovitel díla, a to nejpozději do 1 (jednoho) týdne od data skutečného předání staveniště. Takto aktualizovaný harmonogram podléhá písemnému schválení Objednatelem.
- 4.2. Doba plnění závazku této Smlouvy je stanovena takto:
  - a) Termín předání a převzetí staveniště: **dnem nabytí účinnosti Smlouvy**
  - b) Termín zahájení stavebních prací: **dnem předání staveniště**
  - c) Termín předání a převzetí řádně dokončeného díla: **do 60 dnů od zahájení stavebních prací**
- 4.3. V případě posunutí termínu zahájení stavby z důvodů, které neleží na straně Zhotovitele, bude o stejný počet dní, o který dojde k posunutí termínu zahájení stavby, posunut i termín dokončení stavby, pokud se obě Smluvní strany nedohodnou jinak.
- 4.4. V případě nepřekonatelné překážky v provádění díla, které neleží na straně Zhotovitele (zejména nevhodnost aktuálních klimatických podmínek pro provádění díla trvající nejméně po dobu 3 po sobě následujících dnů, neposkytnutí oprávněně požadované součinnosti Objednatele, vyšší moc apod.) bude o stejný počet dní, na které bude stavba přerušena, posunut i termín dokončení stavby, pokud se obě Smluvní strany nedohodnou jinak. Takovouto překážku oznámí Zhotovitel

Objednateli bez zbytečného odkladu, nejpozději do 3 (tří) dnů. O oprávněnosti překážky je oprávněn rozhodnout výlučně Objednatel.

## 5. Cenové podmínky

- 5.1. Objednatel se zavazuje zaplatit Zhotoviteli za provedení díla cenu dle nabídkového rozpočtu, a to částku **1 901 941 bez DPH**. K takto sjednané ceně bude účtováno DPH ve výši stanovené právními předpisy platnými ke dni uskutečnění zdanitelného plnění.
- 5.2. Takto sjednaná cena díla, resp. cena pro každé dílčí plnění je nejvýše přípustná a lze ji překročit jen za podmínek stanovených v této Smlouvě. Celková cena díla je stanovena jako součet cen dílčích plnění. Nejvýše přípustnou cenou se přitom rozumí cena, která je neměnná, bez výhrad a závazná po celou dobu trvání Smlouvy, není-li přitom splněna některá z podmínek, které dle Smlouvy zakládají možnost či povinnost její změny. Součástí této Smlouvy je rozpočet Zhotovitele ke Smlouvě o dílo, který je Přílohou č. 1 této Smlouvy a je její nedílnou součástí.
- 5.3. Zhotovitel zaručuje úplnost rozpočtu.
- 5.4. Celková cena pokrývá veškeré náklady spojené s provedením díla. Není-li příslušný náklad v kalkulaci nabídkové ceny jednoznačně přiřazen konkrétnímu dílčímu plnění nebo není v této kalkulaci uveden, má se za to, že je zahrnut do ceny jednotlivých dílčích plnění úměrně jejich podílu na celkové ceně, není-li z povahy nákladu zřejmé něco jiného. Obdobně se posuzuje přiřazení takových nákladů jednotlivým položkám kalkulace.
- 5.5. Ke změně ceny díla může dojít pouze v případech, kdy
  - 5.5.1. Objednatel požaduje provedení dodatečných stavebních prací, které nejsou v předmětu díla, pokud jsou nezbytné a změna dodavatele není možná z ekonomických či technických důvodů a mohla by Objednateli způsobit značné obtíže anebo výrazné zvýšení nákladů
  - 5.5.2. Objednatel požaduje vypuštění některých prací předmětu díla, když tato potřeba vznikla v důsledku okolností, které Objednatel nemohl předpokládat;
  - 5.5.3. při realizaci díla se zjistí skutečnosti, které nebyly v době podpisu smluvními stranám známy, a Zhotovitel je nezavinil, ani je nemohl předvídat a tyto skutečnosti mají vliv na cenu díla;
  - 5.5.4. při realizaci díla se zjistí skutečnosti odlišné od PDPS (příslušnou dokumentací) předané Objednatelům Zhotoviteli (neodpovídající geologické údaje apod.)
- 5.6. Změny ceny díla
  - 5.6.1. vyskytne-li se v průběhu provádění stavebních prací nutnost provedení dalších prací nebo dodávek, které nebyly součástí položkového rozpočtu, je Zhotovitel povinen nejpozději do 24 hodin od zjištění nutnosti provedení těchto prací nebo dodávek informovat o této skutečnosti Objednatele a nejpozději do 3 pracovních dnů od stejného momentu nacenit tyto nové práce nebo dodávky formou cenové nabídky, kterou předloží Objednateli. Dle charakteru a nacenění těchto prací nebo dodávek, bude buď mezi Objednatel a Zhotovitelem uzavřen dodatek k této Smlouvě, nebo dojde k jiné úpravě tohoto smluvního vztahu. Pokud Zhotovitel nesplní tuto svou informační povinnost o nových pracích nebo dodávkách a nezíská písemný souhlas Objednatele k jejich provádění, nesmí tyto práce či nebo dodávky dále provádět. Pokud tak přesto učiní, nevzniká mu nárok na jejich zaplacení a Objednatel nemá povinnost tyto práce Zhotoviteli zaplatit.

- 5.6.2. ustanovení bodu 5.6.1 se použije i v případě, kdy se v průběhu provádění stavebních prací ukáže nutnost vypuštění některých prací nebo dodávek, které byly součástí položkového rozpočtu nebo nutnost výměny jedné nebo více položek soupisu stavebních prací, když tato potřeba vznikla v důsledku okolností, které smluvní strany nemohly předpokládat a které jsou nutné pro řádné dokončení díla.
- 5.7. V případě změny ceny díla při změně rozsahu předmětu plnění dle výše uvedených bodů, se vždy použijí jednotkové ceny uvedené v kalkulaci nabídkové ceny (položkového rozpočtu) nebo cenová soustava (dále jen ceník).
- Pro výpočet jednotkové ceny budou použity:
- smluvní jednotkové ceny předmětných prací, činností a dodávek uvedených v položkovém rozpočtu Zhotovitele (jsou-li tyto ceny v položkovém rozpočtu uvedeny);
  - nejsou-li příslušné práce, činnosti a dodávky v rozpočtu obsaženy, určí se jednotková cena předmětných prací činnosti a dodávek dle ceníkové ceny nové položky
  - není-li cena nové položky uvedena v ceníku, určí se jednotková cena na základě kalkulace Zhotovitele odpovídající tržní (obvyklé) úrovni ceny, písemně odsouhlasené Objednatelem.

## 6. Platební podmínky

- 6.1. Nárok na zaplacení ceny za dílo vznikne Zhotoviteli teprve tehdy, je-li předmět Smlouvy řádně dokončen a plně způsobilý sloužit svému účelu dle této Smlouvy a projektové dokumentace a je-li řádně předán. Je-li předmět Smlouvy řádně dokončen, může být předán Objednateli a dílo se tak považuje za provedené. Při předání předmětu Smlouvy bude sepsán protokol o předání předmětu Smlouvy podepsaný pověřenými zástupci obou Smluvních stran.
- 6.2. Objednatel se zavazuje uhradit cenu díla dle čl. 5 této Smlouvy na základě konečné faktury, která je podkladem pro úhradu ceny. Konečná faktura (daňový doklad) bude vystavena nejdříve po řádném dokončení díla a po jeho protokolárním předání bez výhrad, vad a nedodělků a to do 15 (patnácti) dnů ode dne potvrzení protokolu převzetí řádně dokončeného díla. Faktura musí obsahovat všechny náležitosti předepsané pro daňový doklad.
- 6.3. Řádně vystavenou fakturu uhradí Objednatel do 30 (třiceti) dnů po jejím prokazatelném doručení do sídla Objednatele, a to bezhotovostním převodem na účet Zhotovitele uvedený v záhlaví této Smlouvy. Platby budou probíhat v CZK a rovněž veškeré cenové údaje budou v této měně. Cena je považovaná za uhrazenou dnem odeslání platby z účtu Objednatele.
- 6.4. V případě, že daňový doklad bude trpět formálními (absence zákonných náležitostí faktury, apod.) či věcnými (cena neodpovídá nabídce, práce nebyly provedeny či byly provedeny vadně apod.) vadami, je Objednatel povinen Zhotovitele na tyto vady upozornit a tuto Zhotoviteli vrátit k přepracování. Lhůta splatnosti v daňovém dokladu uvedená, se tímto oznámením přerušuje do doby odstranění vad daňového dokladu. Po odstranění sporných záležitostí pak započne běžet nová lhůta pro zaplacení nově vystaveného daňového dokladu v délce dle odst. 6.3 tohoto článku.
- 6.5. Zhotovitel není oprávněn provést jednostranné započtení. Objednatel neposkytuje Zhotoviteli na plnění díla žádné zálohy.

## 7. Staveniště

- 7.1. Objednatel předá Zhotoviteli staveniště na dobu sjednanou k provedení díla. O předání a převzetí staveniště sepiší smluvní strany protokol o předání staveniště se stanovením přístupových a příjezdových cest, rozsahu staveniště, bodů pro napojení odběrných míst vody, kanalizace, elektrické energie či jiných médií, stávajících sítí technické infrastruktury, nacházejících se na prostoru staveniště, případně i na přilehlých pozemcích, které budou stavbou dotčeny, včetně podmínek správců nebo vlastníků těchto sítí. Součástí protokolu o předání staveniště budou též jmenování pověřených osob Objednatele (technik Objednatele, technický dozor stavebníka, autorský dozor, koordinátora BOZP) a Zhotovitele (stavbyvedoucí, zástupce stavbyvedoucího, osoba zodpovědná za BOZP). Požadovaný rozsah ploch pro zařízení staveniště, jeho uspořádání a vztahy k okolí (jako například dopravní značení) je součástí nabídky Zhotovitele. Tomu odpovídající náklady, včetně nákladů na provoz zařízení staveniště, jsou zahrnuty v nabídkové ceně. Vyžaduje-li vybudování zařízení staveniště stavební povolení nebo projednání s dotčenými orgány státní správy či jinými osobami, provede je Zhotovitel na vlastní náklady a na vlastní odpovědnost. V případě, že Zhotovitel bude zřizovat staveniště pro provedení díla na pozemcích statutárního města České Budějovice, zejména na pozemcích – plochách zeleně, je povinen si předem zajistit souhlas příslušného správního orgánu. Náklady za pronájem těchto pozemků, související správní či jiné poplatky nebo jakékoliv další související náklady Zhotovitele s tím spojené, jsou součástí ceny díla.
- 7.2. Zhotovitel je, v souladu se svými potřebami, dokumentací předanou Objednatelem a požadavky Objednatele, povinen udržovat na převzatém staveništi pořádek, čistotu a bezpečnost (dle požadavků této Smlouvy) a je povinen odstraňovat odpady a nečistoty, vzniklé jeho pracemi v souladu s platným zněním zákona o odpadech. Zhotovitel je rovněž povinen zajistit v rámci zařízení staveniště podmínky pro výkon technického dozoru stavebníka, koordinátora BOZP, jakož i pro výkon funkce autorského dozoru projektanta, je-li vykonáván.
- 7.3. Zjistí-li Zhotovitel nesoulad skutečného stavu staveniště s předpoklady projektového řešení nebo smluvních ujednání, je povinen na tuto skutečnost Objednatele upozornit, a to nejpozději při převzetí staveniště.
- 7.4. Zhotovitel je povinen užívat staveniště pouze pro účely související s prováděním díla a při užívání staveniště je povinen dodržovat veškeré právní předpisy a podmínky stanovené touto Smlouvou a závaznými předpisy. Zhotovitel je taktéž povinen na staveništi dodržovat všechny podmínky vlastníků nebo správců sítí technické infrastruktury, se kterými byl seznámen.
- 7.5. Zhotovitel je povinen přijmout na staveništi účinná opatření, aby vlivem prováděných stavebních prací nedocházelo k zatěžování okolí stavby prašností, znečišťování, nadměrnému hluku nebo k ohrožení bezpečnosti postupem prováděných prací nebo provozem stavební mechanizace.
- 7.6. Nejpozději do 1 kalendářního dne ode dne předání a převzetí díla (dle protokolu o předání a převzetí díla, pokud dílo nebude vykazovat žádné vady či nedodělky) je Zhotovitel povinen na své náklady vyklidit staveniště a odstranit veškerá zařízení staveniště a provést na staveništi a přilehlých plochách závěrečný úklid.
- 7.7. Objednatel, osoba vykonávající funkci technického dozoru stavebníka nebo koordinátor BOZP jsou oprávněni kontrolovat užívání staveniště. Zjistí-li tyto osoby, že Zhotovitel využívá staveniště s nedostatky nebo v rozporu s povinnostmi vyplývajícími ze Smlouvy nebo z příslušných právních předpisů, jsou tyto osoby oprávněny písemně požadovat, aby Zhotovitel užíval staveniště řádným způsobem a odstranil nedostatky vzniklé vadným užíváním.

## 8. Podmínky provádění díla, stavební deník

- 8.1. Zhotovitel provádí dílo samostatně (tj. osobně nebo pod svým osobním vedením) a na vlastní odpovědnost. Při provádění díla je povinen respektovat všechny právní předpisy, technické normy (včetně technických norem ČSN) a správní akty vztahující se k předmětu díla.
- 8.2. Zhotovitel tímto stanovuje stavbyvedoucího, kterým bude Roman Havlíček (kontakt: 777 919 145), zároveň stanovuje zástupce stavbyvedoucího, kterým bude Daniel Havlíček (kontakt 777 501 145). Stavbyvedoucí bude za Zhotovitele po celou dobu přítomen na stavbě. Po dobu nepřítomnosti stavbyvedoucího přejímá jeho funkci ve Smlouvě určený zástupce.
- 8.3. Zhotovitel odpovídá za soulad prováděných prací s projektovou dokumentací a správními akty vztahujícími se k předmětu díla, dodržování veškerých platných norem, předpisů a technologických postupů při provádění stavby, a to jak u Zhotovitele, tak u jeho poddodavatelů.
- 8.4. Použije-li Zhotovitel k provedení některých částí díla poddodavatele, je povinen je seznámit se všemi podmínkami provádění díla plynoucími ze zadávacích podkladů a Smlouvy o dílo.
- 8.5. Zhotovitel se zavazuje dodržovat při provádění díla veškeré podmínky vyplývající z platných povolení vztahujících se k předmětu plnění. Pokud nesplněním těchto podmínek vznikne Objednateli škoda, hradí ji Zhotovitel v plném rozsahu.
- 8.6. Zhotovitel plně odpovídá za škody, které vzniknou při provádění díla vlastníkům dotčených nemovitostí nebo jiným osobám, jejichž práva či právem chráněné zájmy mohou být prováděním díla dotčeny. Zhotovitel je povinen počínat si tak, aby škodám předcházel. Zhotovitel však takovým vlastníkům nemovitostí odpovídá za vzniklou škodu dle ust. § 2926 občanského zákoníku. Je-li již z povahy prováděného díla zřejmé, že ke škodám na vlastnictví nebo k poškození zájmů může dojít, je Zhotovitel povinen s dotčenými osobami předem projednat přiměřenou náhradu.
- 8.7. Jestliže Zhotovitel narazí při provádění prací na archeologické nálezy, je povinen přerušit práce a informovat písemně Objednatele a oprávněné orgány státní správy. Pokud tak neučiní, nese veškeré důsledky z toho plynoucí. Objednatel je povinen rozhodnout o dalším postupu.
- 8.8. Stavební deník, který vede Zhotovitel, musí být během celé doby, po kterou se na stavbě pracuje, přístupný osobám pověřeným Objednatelem kontrolou provádění díla a osobám pověřeným projektantem k provádění autorského dozoru, případně dalším osobám oprávněným k nahlížení nebo zápisu do deníku ze Smlouvy. Deník vede Zhotovitel se dvěma oddělitelnými průpisy, z nichž první si oddělí osoba pověřená Objednatelem k provádění kontroly díla, druhý ukládá Zhotovitel tak, aby jej mohl po dobu nejméně 10 (deseti) let po kolaudaci stavby archivovat. Originál Stavebního deníku předá Zhotovitel Objednateli spolu s dokumentací skutečného vyhotovení stavby. Do Stavebního deníku může dále provádět potřebné záznamy pouze Objednatel, případně jím pověřený zástupce ve věcech technických, technický dozor stavebníka, zpracovatel projektové dokumentace nebo příslušné orgány státní správy. Nesouhlasí-li Zhotovitel se zápisem, který učinil Objednatel nebo jím pověřený zástupce, případně zpracovatel projektu, do Stavebního deníku, musí k tomuto zápisu připojit svoje stanovisko nejpozději do tří dnů od sporného zápisu, jinak se má za to, že s uvedeným zápisem souhlasí.
- 8.9. Zhotovitel je povinen vyzvat Objednatele a technický dozor stavebníka ke kontrole provedení částí předmětu díla, které budou dalším postupem zakryty nebo u nichž další postup prací jinak znemožní kontrolu. Výzva ke kontrole musí být provedena doručením písemného sdělení na adresu Objednatele a technického dozoru stavebníka nejméně 2 (dva) pracovní dny před požadovaným termínem pokračování prací a zápisem do stavebního deníku nejméně 3 (tři) pracovní dny před požadovaným termínem pokračování prací. Nereaguje-li Objednatel a/nebo technický dozor stavebníka na výzvu Zhotovitele, může Zhotovitel po marném uplynutí lhůty pokračovat v práci.

Objednatel může provést dodatečnou kontrolu odkrytím příslušné části předmětu díla na svůj náklad.

- 8.10. V případě, že jakékoli části předmětu díla Zhotovitel zakryje bez toho, že by vyzval Objednatele k jejich kontrole před zakrytím v souladu s předchozím odstavcem, nemá nárok na úhradu prací a dodávek souvisejících s takovými částmi předmětu díla Objednatelem. Nárok na zaplacení prací a dodávek uvedených v tomto odstavci vznikne Zhotoviteli jedině v případě, že Objednatel dodatečně uzná Zhotovitelem předložené průkazy o způsobu provedení předmětné části díla v souladu se všemi ostatními podmínkami Smlouvy.
- 8.11. Objednatel má právo nezahájit přejímací řízení díla, není-li na staveništi pořádek, zejména uspořádaný zbylý materiál nebo není-li odstraněn odpad vzniklý při stavebních pracích apod.
- 8.12. K termínu stanovenému ve Smlouvě k vyklizení staveniště je Zhotovitel povinen předat všechny pozemky dotčené prováděním stavby zpět jejich vlastníkům. O tomto předání sepíše spolu písemný zápis, který Zhotovitel předá Objednateli nejpozději zároveň s oznámením o odstranění veškerých vad a nedodělků uvedených v zápise o definitivním předání stavby. Každý chybějící písemný zápis o zpětném předání pozemku dotčeného prováděním stavby jeho vlastníkovi bude považován za nedodělek díla.

### **9. Kontrola provádění díla, technický dozor stavebníka**

- 9.1. Objednatel může písemně určit osoby, které jsou oprávněny kontrolovat provádění díla (dále jen technický dozor stavebníka). Dojde-li v průběhu stavby ke změně technického dozoru stavebníka, je vůči Zhotoviteli tato změna účinná doručením písemného oznámení jména nového technického dozoru stavebníka podepsaného osobou oprávněnou jednat za Objednatele ve věcech technických nebo zápisem do stavebního deníku.
- 9.2. Technický dozor stavebníka je oprávněn kontrolovat provádění díla v plném rozsahu a je při tom oprávněn vstupovat na staveniště a na všechna pracoviště Zhotovitele, kde se vyrábějí výrobky pro stavbu, a do skladů Zhotovitele, kde se materiály a výrobky pro stavbu skladují.
- 9.3. Technický dozor stavebníka je oprávněn po Zhotoviteli požadovat prokázání původu a vlastností materiálů a výrobků, které Zhotovitel hodlá použít pro stavbu.
- 9.4. Technický dozor stavebníka potvrzuje podepsáním protokolu nebo zápisem do stavebního deníku provedení prací, které mají být uplatněny fakturou.
- 9.5. Zjistí-li technický dozor stavebníka, že jsou prováděny stavební a montážní práce bez toho, že by na stavbě byl přítomen stavbyvedoucí nebo jeho zástupce, má právo tyto práce zastavit až do doby, než bude stavbyvedoucí nebo jeho zástupce přítomen. Zhotovitel nemá nárok na prodloužení termínu dokončení stavby ani úhradu nákladů vzniklých z důvodů takového prodlevy.
- 9.6. Jestliže technický dozor stavebníka uzná za potřebné pro bezvadné provedení díla vyhotovení dalších částí dokumentace dle předchozího článku, které nejsou obsaženy v dodavatelské a technické dokumentaci dodané Zhotovitelem, požádá písemně Zhotovitele o dodání takovéto dokumentace. Zhotovitel dodá takto vyžádanou dokumentaci ke schválení technickému dozoru stavebníka s dostatečným předstihem před prováděním té části díla, která je touto dokumentací řešena. Veškerá takováto dokumentace bude před tím odsouhlasena projektantem, který zpracoval projekt pro stavební povolení a budoucím provozovatelem díla. Náklady na pořízení takovéto dokumentace má Zhotovitel zahrnutý do ceny díla uvedené v bodě 5.1 této Smlouvy.

- 9.7. Seznámí-li se technický dozor stavebníka při výkonu své funkce na předmětu Díla se skutečnostmi, nebo obdrží-li od Zhotovitele písemnosti, které Zhotovitel považuje za své obchodní tajemství, je Zhotovitel povinen na to technický dozor stavebníka výslovně upozornit. Technický dozor stavebníka je oprávněn tyto skutečnosti sdělit nebo písemnosti předat pouze Objednateli, pracovníku projektanta vykonávajícímu autorský dozor nebo orgánům státního stavebního dohledu.
- 9.8. Tento článek platí obdobně i pro autorský dozor projektanta a koordinátora BOZP, je-li dle určení Objednatele vykonáván.

## 10. Předání, převzetí díla

- 10.1 Dílo je provedeno, je-li řádně dokončeno a předáno. Dílo bude předáno na místě samém, o tom se zavazují obě zúčastněné strany sepsat samostatný zápis o předání a převzetí, podepsaný oprávněným zástupcem Zhotovitele, technickým dozorem Objednatele a zástupcem Objednatele, oprávněným jednat ve věcech technických. Dílo se nepovažuje za dokončené, vykazuje-li vady a nedodělky, které buď samy o sobě, anebo ve spojení s jinými brání užívání stavby funkčně nebo esteticky. V zápise se uvede zejména soupis předaných dokladů, soupis ojedinělých drobných vad a nedodělků, které samy o sobě ani ve spojení s jinými nebrání užívání stavby funkčně nebo esteticky ani její užívání podstatným způsobem neomezují s termínem jejich odstranění, který nesmí být delší než 30 (třicet) dní, soupis dodatečně požadovaných prací s termínem a způsobem jejich zajištění, cena díla a konec záruční doby. Taktéž v něm bude uvedeno datum vyklizení staveniště. Nebudou-li vady a nedodělky odstraněny ve sjednaném termínu, je Objednatel oprávněn jejich odstranění provést prostřednictvím třetí osoby, a to na náklady Zhotovitele. Takto odstraněné vady budou považovány za odstraněné Zhotovitelem a Zhotovitel ponese dál záruku (odpovědnost za vady) za celé dílo v plném rozsahu dle této Smlouvy, včetně vad odstraněných třetí stranou. Tím nezaniká právo na náhradu škody, která Objednateli v souvislosti s nečinností Zhotovitele při odstraňování vad a nedodělků vznikla.
- 10.2 Řádné provedení díla bude dále prokázáno úspěšným provedením všech předepsaných zkoušek, nutných k řádnému dokončení celého díla. K účasti na nich je Zhotovitel povinen včas pozvat Objednatele, resp. technický dozor stavebníka, jinak nemusí být výsledky těchto zkoušek Objednatel uznány a Zhotovitel na své náklady zajistí nové zkoušky za přítomnosti Objednatele, resp. jeho technického dozoru.
- 10.3 Zhotovitel odpovídá za faktické a právní vady, které má dílo v době předání.
- 10.4 V případě, že Zhotovitel oznámí Objednateli zápisem do stavebního deníku nebo samostatnou písemnou výzvou k převzetí dokončeného díla, že dílo je připraveno k předání a převzetí a při předávacím a převjímacím řízení se prokáže, že dílo není dokončeno nebo, že není ve stavu nezbytném pro předání a převzetí díla, je Zhotovitel povinen uhradit Objednateli veškeré náklady jemu vzniklé při neúspěšném předávacím a převjímacím řízení. Zhotovitel nese i náklady na organizaci opakovaného řízení.
- 10.5 V případě, že se Objednatel přes řádné vyzvání a bez závažného důvodu nedostaví k převzetí a při předání díla, nebo předávací a převjímací řízení jiným způsobem zmaří, je Objednatel povinen uhradit Zhotoviteli veškeré náklady jemu vzniklé při neúspěšném předávacím a převjímacím řízení. Objednatel pak nese i náklady na organizaci opakovaného řízení.
- 10.6 Zhotovitel je povinen doložit při zahájení předávání a přebírání díla dle čl. 10 této Smlouvy mimo doklady uvedené v této Smlouvě i níže uvedené doklady, listiny a potvrzení. Bez jejich předložení Objednateli v uvedené lhůtě není dílo považováno za dokončené. Jedná se o tyto doklady:
- a) zápisy a osvědčení o provedených zkouškách použitých materiálů,

- b) zápisy o vyzkoušení smontovaného zařízení, o provedených revizních a provozních kontrolách,
- c) doklady o likvidaci odpadů v průběhu provádění prací,
- d) prohlášení o shodě, certifikáty výrobků, doklady o schválení výrobků apod.,
- e) dokumentaci skutečného provedení stavby a geodetické zaměření díla,
- f) originál stavebního deníku.

## 11. Záruka, odpovědnost za škody a sankce

- 11.1. Zhotovitel odpovídá za vady díla za podmínek a v rozsahu stanoveném obecně závaznými právními předpisy. Zhotovitel poskytuje Objednateli za jakost díla záruku, že dílo bude po záruční dobu způsobilé k použití pro ujednaný, jinak obvyklý, účel, a že si zachová ujednané, jinak obvyklé vlastnosti. Zhotovitel plně odpovídá za škody, které vzniknou Objednateli a které mají původ ve vadném, neúplném nebo opožděném plnění Zhotovitele.
- 11.2. Záruční doba na dílo a veškeré jeho části včetně všech provedených prací je **60** (šedesát) měsíců.
- 11.3. Záruční doba počíná běžet dnem předání a převzetí díla jako celku bez vad a nedodělků, provedeného v souladu s projektovou dokumentací, zadávacími podmínkami veřejné zakázky a touto Smlouvou o dílo. Dílčí předávání a přebírání díla po jednotlivých stavebních objektech nebo částech (to především z důvodu nutnosti nebo potřeby jejich uvedení do předčasného užívání či zkušebního provozu) nezavazuje Zhotovitele povinnosti předat dílo jako celek komplexním zápisem o předání a převzetí.
- 11.4. Zhotovitel poskytne na opravy provedené v rámci odstranění vad díla včetně záručních vad v posledních 6 (šesti) měsících záruční doby záruku v délce 24 (dvacet čtyři) měsíců. Záruční doba začíná běžet ode dne převzetí dokončené opravy reklamované vady.
- 11.5. V případě Objednatelům uplatněné reklamace je Zhotovitel povinen do 7 (sedmi) pracovních dní od jejího oznámení sepsat zápis na základě prohlídky, která bude uskutečněna za účasti obou stran. V zápise bude popsán rozsah závady, s datem jejího zjištění, návrh opatření, předpokládaný postup odstranění závady včetně požadavků na Objednatele. Zápis bude oboustranně podepsán.
- 11.6. Práce na odstranění vady nebo záruční vady budou Zhotovitelem zahájeny do 7 (sedmi) dní v případě vady omezující běžné užívání díla, jinak do 30 (třiceti) dní po obdržení reklamace (pokud to dovolí klimatické podmínky), a to i v případě, že reklamaci neuznává. Náklady na odstranění reklamované vady nese Zhotovitel i ve sporných případech až do rozhodnutí soudu. Zhotovitel je povinen reklamaci vyřídit, tj. odstranit vyskytlou reklamovanou vadu nejpozději ve lhůtě, která bude Smluvními stranami dohodnuta, neprodleně po uplatnění reklamace, když tato lhůta bude stanovena v zápise dle odst. 5 tohoto článku. Pakliže se Smluvní strany nedohodnou na lhůtě k odstranění reklamované vady, bude tato určena Objednatelům dle povahy a charakteru vyskytlé vady.
- 11.7. V případě, že Zhotovitel nenastoupí k odstranění záručních vad zjištěných a uplatněných Objednatelům v souladu s touto Smlouvou, případně pokud je neodstraní v termínech stanovených touto Smlouvou, má Objednatel právo zadat odstranění takovýchto vad třetí straně na náklady Zhotovitele. Takto odstraněné vady budou považovány za odstraněné Zhotovitelem a Zhotovitel ponese dál záruku (odpovědnost za vady) za celé dílo v plném rozsahu dle této Smlouvy, včetně vad odstraněných třetí stranou.
- 11.8. Objednatel je povinen uplatnit práva z vadného plnění u Zhotovitele bez zbytečného odkladu po jejich zjištění. Oznámení (uplatnění práv z vadného plnění) odešle na adresu Zhotovitele uvedenou v článku 1. Smluvní strany. V oznámení musí být vady popsány nebo uvedeno, jak se projevují. Dále v oznámení Objednatel uvede, jakým způsobem požaduje sjednat nápravu.

- 11.9. Práva z vadného plnění lze uplatnit nejpozději do posledního dne záruční lhůty, přičemž i reklamace odeslaná Objednatelům v poslední den záruční lhůty se považuje za včas uplatněnou.
- 11.10. Za nedodržení termínu odstranění oprávněně reklamované vady je Zhotovitel povinen zaplatit Objednateli smluvní pokutu ve výši **500,- Kč** (slovy: pětset korun českých) za každý započatý den prodloužení s odstraněním vady.
- 11.11. Zhotovitel je povinen Objednateli zaplatit smluvní pokutu za nedodržení sjednaného termínu na odstranění vad a nedodělků nebránících užívání stavby ve výši **500,- Kč** (slovy: pětset korun českých) za každý započatý den prodloužení.
- 11.12. Zhotovitel je povinen Objednateli zaplatit smluvní pokutu za nedodržení termínu dokončení stavby ve výši **0,2% z celkové ceny díla bez DPH** za každý započatý den prodloužení.
- 11.13. Zhotovitel je povinen Objednateli zaplatit smluvní pokutu za nedodržení termínu dle čl. 15 odst. 15.3. Smlouvy ve výši **500,- Kč** (slovy: pětset korun českých) za každý započatý den prodloužení.
- 11.14. Pokud dojde k opožděné úhradě odsouhlasených faktur, vyjma nároků vyplývajících z článku 6. 4. této Smlouvy, uplatní Zhotovitel vůči Objednateli smluvní úrok z prodloužení ve výši **0,02%** z dlužné částky za každý započatý den prodloužení.
- 11.15. Smluvní pokuty dle výše uvedených odstavců jsou splatné do 14 (čtrnácti) kalendářních dnů od data doručení písemné výzvy k zaplacení smluvní pokuty.

## **12. Vlastnictví k předmětu díla a nebezpečí škody na něm**

- 12.1. Objednatel je vlastníkem veškerých objektů, kde bude dílo prováděno, a vlastníkem všech výrobků a materiálů do nich zabudovaných od okamžiku, kdy k jejich zabudování dojde. Zhotovitel po celou dobu provádění díla přejímá všechny části stavby, které jsou výsledkem jeho stavební a montážní činnosti, nebo všechny části stavby, které byly jeho stavební a montážní činností dotčeny, do užívání, je povinen je zabezpečit proti poškození a nese nebezpečí škody na nich až do okamžiku jejich definitivního předání Objednateli.
- 12.2. Vlastníkem všech ostatních částí předmětu díla, které nemají povahu nemovitosti nebo nejsou s nemovitostí pevně spojeny, je Zhotovitel až do okamžiku jejich předání Objednateli.

## **13. Bezpečnost a ochrana zdraví**

- 13.1. Zhotovitel se zavazuje, že v dostatečném časovém předstihu bude informovat své poddodavatele o skutečnosti, že na stavbě je Objednatelům určená osoba – koordinátor BOZP a upozorní všechny poddodavatele na stavbě na plnění povinností uložených zákonem č. 309/2006 Sb., kterým se upravují další požadavky bezpečnosti a ochrany zdraví při práci v pracovněprávních vztazích a o zajištění bezpečnosti a ochrany zdraví při činnosti nebo poskytování služeb mimo pracovněprávní vztahy (zákon o zajištění dalších podmínek bezpečnosti a ochrany zdraví při práci) v platném znění.
- 13.2. Zhotovitel v plné míře zodpovídá za bezpečnost a ochranu zdraví všech osob Zhotovitele a jeho poddodavatelů, jakožto všech ostatních osob oprávněně se pohybujících na staveništi a zabezpečí jejich vybavení ochrannými pomůckami.
- 13.3. Zhotovitel bude postupovat při provádění díla v souladu se všemi předpisy pro bezpečnost a ochranu zdraví při práci a zajistí informovanost o bezpečnosti a ochraně zdraví při práci všech osob Zhotovitele, které budou trvale nebo dlouhodobě navštěvovat stavbu. Zhotovitel se zavazuje

na požádání zajistit proškolení o BOZP osob Objednatele, které budou trvale nebo dlouhodobě navštěvovat stavbu.

- 13.4. Pokud se na stavbu dostaví se souhlasem Objednatele nebo na základě rozhodnutí veřejného orgánu některá osoba nebo skupina osob ke krátkodobé návštěvě, zajistí Zhotovitel doprovod těchto osob po stavbě, popřípadě zastaví na příslušném úseku práci po dobu pohybu návštěvníků v daném prostoru. Toto zastavení práce nemá vliv na lhůtu dokončení díla.
- 13.5. Zhotovitel zajistí přiměřeně bezpečný a čistý přístup a příjezd ke všem místům a pracovištím stavby po celou dobu trvání stavby.
- 13.6. Zhotovitel bude dbát na používání ochranného oblečení, ochranných krytů, brýlí a jiných ochranných pomůcek všemi osobami pracujícími na stavbě a obdobně i osobami, které se na staveništi pohybují s vědomím Zhotovitele.

#### **14. Odstoupení od Smlouvy, odpovědnost za škodu**

- 14.1. Objednatel je oprávněn z důvodu hrubého a opakovaného porušování kvality prací nebo z důvodu hrubého a opakovaného porušování bezpečnostních předpisů nebo pracovněprávních předpisů, odstoupit od Smlouvy. Opakovaným porušením se rozumí porušení nejméně ve 3 případech.
- 14.2. Prodlení Zhotovitele s řádným dokončením díla, případně prodlení se zhotovením jednotlivých dílčích plnění, je považováno za podstatné porušení Smlouvy o dílo, když na základě této skutečnosti je Objednatel oprávněn od této Smlouvy o dílo odstoupit neprodleně poté, co se o této skutečnosti dozvěděl. Objednatel je dále oprávněn od této Smlouvy odstoupit také z jiných důvodů stanovených zákonem. Odstoupení od Smlouvy se nedotýká nároků na náhradu škody a zaplacení smluvní pokuty, řešení sporů mezi smluvními stranami a jinými ustanovením i Smlouvy, která dle projevené vůle smluvních stran nebo vzhledem ke své povaze mají trvat i po ukončení Smlouvy. Zhotovitelovy závazky za jakost stavebních prací a dodávek, odstranění vad a nedodělků, platí i po jakémkoliv odstoupení od Smlouvy, pro část díla, kterou Zhotovitel do tohoto odstoupení realizoval.
- 14.3. Zhotovitel odpovídá Objednateli za škodu vzniklou v důsledku nedodržení ustanovení této Smlouvy a právních předpisů České republiky při provádění díla.
- 14.4. Zhotovitel odpovídá za škody a vady díla také způsobené předáním neúplných podkladů o staveništi, stavbě či za škody vyplývající z vady nebo neúplnosti projektu, ledaže prokáže, že nemohl neúplnost podkladů a vady či neúplnost projektu na základě svých odborných znalostí při vynaložení potřebné péče zjistit a Objednatele na ně upozornit.
- 14.5. Pokud činností Zhotovitele dojde ke způsobení škody Objednateli nebo třetím osobám z titulu opomenutí, nedbalosti nebo neplněním podmínek vyplývajících ze zákona, technických nebo jiných norem nebo vyplývajících z této Smlouvy, včetně opožděného plnění, je Zhotovitel povinen bez zbytečného odkladu tuto škodu odstranit a není-li to možné nebo pokud Objednatel bude požadovat jinak, tak finančně uhradit. Veškeré náklady s tím spojené nese Zhotovitel. Zhotovitel je povinen počínat si tak, aby škodám pokud možno předcházel. Je-li již z povahy prováděného díla zřejmé, že ke škodám na vlastnictví nebo k poškození zájmů může dojít, je Zhotovitel povinen s dotčenými osobami předem projednat přiměřenou náhradu. Zproštění odpovědnosti za škodu je možné pouze průkazem, že ke škodě nedošlo.
- 14.6. Zhotovitel odpovídá i za škodu způsobenou činností těch, kteří pro něj dílo provádějí.
- 14.7. Zhotovitel odpovídá za škodu způsobenou okolnostmi, které mají původ v povaze strojů, přístrojů nebo jiných věcí, které Zhotovitel použil nebo hodlal použít při provádění díla.

## 15. Principy odpovědného veřejného zadávání

- 15.1. Objednatel je přesvědčen, že jednotliví účastníci dodavatelského řetězce realizujícího plnění dle této Smlouvy mají právo na férové platební podmínky a řádné a včasné placení jejich pohledávek vzniklých v souvislosti s řádným plněním jejich povinností, a má zájem na řádné platební morálce napříč dodavatelským řetězcem, na řádném dodržování pracovněprávních předpisů a na snížení negativních dopadů provádění díla na životní prostředí. Za tímto účelem požaduje splnění následujících podmínek ze strany Zhotovitele.
- 15.2. Zhotovitel je povinen stanovit v rámci smluvních vztahů se svými poddodavateli podílejícími se na provádění díla dle této Smlouvy dobu splatnosti faktur stejnou nebo kratší než je stanovena dle této Smlouvy, včetně zavázání těchto poddodavatelů, aby tak učinili i vůči svým dalším poddodavatelům v rámci celého dodavatelského řetězce podílejícího se na provádění díla dle této Smlouvy.
- 15.3. Objednatel je oprávněn vyžádat si od Zhotovitele prokázání splnění jeho povinnosti dle odst. 2 tohoto článku. Zhotovitel je povinen Objednateli prokázat splnění jeho povinnosti dle odst. 2 tohoto článku do pěti (5) pracovních dnů od prokazatelného doručení výzvy Objednatele.
- 15.4. Zhotovitel se zavazuje zajistit dodržování pracovněprávních předpisů, zejména zákona č. 262/2006 Sb., zákoník práce, ve znění pozdějších předpisů (se zvláštním zřetelem na regulaci odměňování, pracovní doby, doby odpočinku apod.), zákona č. 435/2004 Sb., o zaměstnanosti, ve znění pozdějších předpisů (se zvláštním zřetelem na regulaci zaměstnávání cizinců), a to vůči všem osobám, které se na plnění zakázky podílejí a bez ohledu na to, zda jsou práce na předmětu plnění prováděny bezprostředně Zhotovitelem nebo jeho poddodavateli.
- 15.5. Zhotovitel se zavazuje postupovat v rámci provádění díla tak, aby nedocházelo k nadměrnému zatěžování životního prostředí, a tam, kde to bude možné a vhodné zajistit zejména vhodné postupy pro redukci množství odpadů a používání rozložitelných či opětovně použitelných obalů.

## 16. Prohlášení

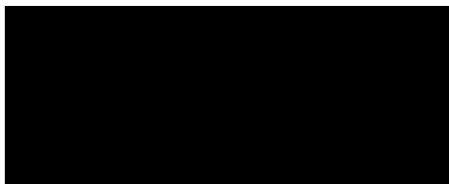
- 16.1. Zhotovitel prohlašuje, že ke dni uzavření Smlouvy jsou informace uvedené v čestném prohlášení (omezující opatření ve vztahu k mezinárodním sankcím), předloženém v jeho nabídce v souladu se zadávací dokumentací veřejné zakázky pravdivé.
- 16.2. Zhotovitel bez zbytečného odkladu, nejpozději však do 5 pracovních dnů, informuje Objednatele o tom, že se dozvěděl o některé z následujících skutečností:
  - 16.2.1. Zhotovitel nebo jeho poddodavatelé jsou osobami, na které dopadají mezinárodní sankce podle zákona č. 69/2006 Sb., o provádění mezinárodních sankcí, ve znění pozdějších předpisů, na základě kterých Objednatel nesmí zadat veřejnou zakázku;
  - 16.2.2. Zhotovitel nebo jeho poddodavatelé jsou osobami, na které dopadají mezinárodní sankce podle zákona č. 69/2006 Sb., o provádění mezinárodních sankcí, ve znění pozdějších předpisů, na základě kterých Objednatel nesmí zpřístupnit finanční prostředky za plnění Smlouvy.
- 16.3. Smluvní strany se dohodly, že v případě porušení povinnosti Zhotovitele dle odst. 16.1. nebo 16.2. tohoto článku vzniká Objednateli nárok na smluvní pokutu ve výši 100.000 Kč za každý takový případ.
- 16.4. Objednatel je oprávněn od Smlouvy písemně odstoupit, nastane-li skutečnost předvídaná v odst. 16.2. Smlouvy, o které je Zhotovitel povinen informovat Objednatele.

## 17. Závěrečná ustanovení

- 17.1. Smluvní strany berou na vědomí, že za podmínek vyplývajících ze zákona č. 340/2015 Sb., v platném znění, podléhá tato Smlouva uveřejnění v registru smluv, přičemž uveřejnění dle tohoto zákona zajistí Objednatel způsobem, v rozsahu a ve lhůtách z něho vyplývajících. Smluvní strany si ujednávají, že Objednatel je oprávněn bez omezení provést uveřejnění úplného znění této Smlouvy včetně všech příloh v registru smluv i v případě, že povinnost k jejímu uveřejnění ze zákona dle předchozí věty nevyplývá, jakož i uveřejnění na oficiálních webových stránkách města České Budějovice. Smluvní strany berou dále na vědomí, že Objednatel je povinen tuto Smlouvu či skutečnosti z ní vyplývající uveřejnit nebo poskytnout třetím osobám, pokud takový postup vyplývá z příslušných právních předpisů. Pro účely uveřejňování či poskytování dle předchozích vět smluvní strany současně shodně prohlašují, že žádnou část této Smlouvy nepovažují za své obchodní tajemství bránící jejímu uveřejnění či poskytnutí. Ujednání dle tohoto odstavce se vztahují i na všechny případné dodatky k této Smlouvě, jejichž prostřednictvím je tato Smlouva měněna či ukončována.
- 17.2. Tuto Smlouvu lze měnit pouze písemným oboustranně potvrzeným ujednáním, nazvaným "Dodatek ke Smlouvě", podepsaným odpovědnými zástupci obou Smluvních stran.
- 17.3. Tato Smlouva se vyhotovuje ve 4 (čtyřech) stejnopisech, z nichž Zhotovitel obdrží 1 (jedno) vyhotovení a Objednatel 3 (tři) vyhotovení.
- 17.4. Ve smyslu ust. § 89a zákona č. 99/1963 Sb., občanský soudní řád, se Smluvní strany dohodly, že místně příslušným soudem k řešení sporů z této Smlouvy je příslušný soud dle sídla Objednatele. Rozhodným právem této Smlouvy je právo České republiky.
- 17.5. Účastníci prohlašují, že Smlouva byla sepsána podle jejich skutečné a svobodné vůle. Účastníci dále prohlašují, že si Smlouvu před podpisem přečetli, s jejím obsahem souhlasí a na důkaz toho připojují vlastnoruční podpisy.
- 17.6. Tato Smlouva nabývá účinnosti dnem jejího uveřejnění v registru smluv dle zákona č. 340/2015 Sb., v platném znění.
- 17.7. Uzavření této Smlouvy bylo schváleno usnesením Rady města České Budějovice č. 941/2024 ze dne 24.6.2024
- 17.8. Nedílnou součástí této Smlouvy je rozpočet Zhotovitele (Příloha č. 1).

V Českých Budějovicích dne 24-09-2024

Za Objednatele:



doc. Dr. Ing. Dagmar Škodová Pármová  
primátorka města



V Českých Budějovicích dne 13.9.2024

Za Zhotovitele:

**PM SERVIS STAVENÍ**

Střelecký ostrov

370 01 České Budějovice

IČ: 043 43 11



Daniel Havlíček – Jednatel



## Soupis objektů s DPH

### Stavba: 07 - 2024 - Oprava povrchu chodníku ul. Nová, úsek Nádražní – Lipens

Varianta: ZŘ - Základní řešení

Odbytová cena: 1 901 941,00

OC+DPH: 2 301 348,61

Objekt	Popis	OC	DPH	OC+DPH
101	Chodník - Nová	1 724 573,00	362 160,33	2 086 733,33
110	Dopravně inženýrské opatření - Nová	177 368,00	37 247,28	214 615,28



### Příloha k formuláři pro ocenění nabídky

Stavba: 07 - 2024 Oprava povrchu chodníku ul. Nová, úsek Nádražní - Lipenská, k.ú. České Budějovice 3  
Rozpočet: 101 Chodník - Nová

101	1 724 573,00
-----	--------------

Poř. číslo	Kod položky	Varianta	Název položky	MJ	Množství	Cena	
						Jednotková	Celkem
1	2	3	4	5	6	9	10
<b>0</b>							
<b>Všeobecné konstrukce a práce</b>							
1	014102	01	POPLATKY ZA SKLÁDKU	T	585,500		
			položka se souhlasem investora - bude fakturováno dle skutečně uložených tun uložení materiálů na skládce dle přehledů odpadů: 585,5=585,5000 [A] jedná se o materiál uvedený pod číslem 17 05 04 (viz vyhl.č.8/2021 Sb.) zahrnuje veškeré poplatky provozovateli skládky související s uložením odpadu na				
2	014102	02	POPLATKY ZA SKLÁDKU	T	168,100		
			položka se souhlasem investora - bude fakturováno dle skutečně uložených tun uložení materiálů na skládce dle přehledů odpadů: 168,1=168,1000 [A] prostý beton, železobeton, asfalt - recyklační skládka materiál bude recyklován k opětovnému využití zahrnuje veškeré poplatky provozovateli skládky související s uložením odpadu na				
3	02620		ZKOUŠENÍ KONSTRUKCÍ A PRACÍ NEZÁVISLOU ZKOUŠEBNOU	KPL	1,000		
			zkoušky nových konstrukcí dle TKP včetně vyhotovení příslušných zpráv o provedených				
			zahrnuje veškeré náklady spojené s objednatelem požadovanými zkouškami				
4	02730		POMOC PRÁCE ZŘÍZ NEBO ZAJIŠŤ OCHRANU INŽENÝRSKÝCH SÍTÍ	KPL	1,000		
			vytýčení všech stávajících sítí technického vybavení před zahájením stavebních prací				
			zahrnuje veškeré náklady spojené s objednatelem požadovanými zařízeními				
5	02911		OSTATNÍ POŽADAVKY - GEODETICKÉ ZAMĚŘENÍ	KPL	1,000		
			geodetické zaměření skutečného stavu po dokončení stavby (předání investorovi)				
			zahrnuje veškeré náklady spojené s objednatelem požadovanými pracemi				
6	02946		OSTATNÍ POŽADAVKY - FOTODOKUMENTACE	KPL	1,000		
			provedení pasportizace sousedních budov bezprostředně dotčených stavbou před a po				
			položka zahrnuje: - fotodokumentaci zadavatelem požadovaného děje a konstrukcí v požadovaných časových intervalech				
7	03100		ZARÍZENÍ STAVENIŠTĚ - ZŘÍZENÍ, PROVOZ, DEMONTÁŽ	KPL	1,000		
			prostor dle domluvy s investorem				
			zahrnuje objednatel pvolené náklady na pořízení (event. pronájem), provozování,				
8	03350		SLUŽBY ZAJIŠŤUJÍCÍ REGUL, PŘEVĚD A OCHRANU VEŘEJ DOPRAVY	KPL	1,000		
			opatření BOZP jedná se především o: výstražné pásky, plotové dílce, přenosné zábrany, atd. v celé délce stavby zajištění vchodů k RD v průběhu stavby - lávky, atd. zahrnuje objednatel pvolené náklady na služby pro zhotovitele				
<b>1</b>							
9	113136	01	ODSTRANĚNÍ KRYTU ZPEVNĚNÝCH PLOCH S ASFALT POJIVEM, ODVOZ DO	M3	31,285		
			stáv. kryl chodníků (ZAS - T1) variantně může být i odřezováno				

			<p>plánimetrováno ze situace dle diagnostiky (sonda 1,2,B): <math>(479-53)*0,04=17,0400</math> [A] dle diagnostiky (sonda A): <math>259*0,055=14,2450</math> [B]</p> <p>Celkem: <math>A+B=31,2850</math> [C]</p> <p>Položka zahrnuje veškerou manipulaci s vybouranou sutí a s vybouranými hmotami vč.</p>		
10	113156		<p>ODSTRANĚNÍ KRYTU ZPEVNĚNÝCH PLOCH Z BETONU, ODVOZ DO 12KM</p> <p>části chodníku z betonu, nájezdy, atd. odhadem: <math>1,75=1,7500</math> [A]</p>	M3	1,750
11	113184		<p>Položka zahrnuje veškerou manipulaci s vybouranou sutí a s vybouranými hmotami vč.</p> <p>ODSTRANĚNÍ KRYTU ZPEVNĚNÝCH PLOCH Z DLAŽDIC, ODVOZ DO SKM</p> <p>stáv. zámková dlažba - ruční rozebrání a složení na paleu odvoz do skladu MM ČB <math>53*0,06=3,1800</math> [A]</p>	M3	3,180
12	113326	01	<p>Položka zahrnuje veškerou manipulaci s vybouranou sutí a s vybouranými hmotami vč.</p> <p>ODSTRANĚNÍ PODKL. ZPEVNĚNÝCH PLOCH Z KAMENIVA NESTMEL, ODVOZ DO</p> <p>stáv. podkladní vrstvy chodníku z ŠD a kameniva dle diagnostického průzkumu (sonda plánimetrováno ze situace dle diagnostiky (sonda 1,2): <math>250*0,15=37,5000</math> [A] dle diagnostiky (sonda A): <math>259*0,12=31,0800</math> [B]</p> <p>Celkem: <math>A+B=68,5800</math> [C]</p>	M3	68,580
14	113326	02	<p>Položka zahrnuje veškerou manipulaci s vybouranou sutí a s vybouranými hmotami vč.</p> <p>ODSTRANĚNÍ PODKLADŮ ZPEVNĚNÝCH PLOCH Z KAMENIVA NESTMEL, ODVOZ</p> <p>stáv. podkl. konstrukce pruhu MK podél obrub: <math>198*0,2=39,6000</math> [A]</p> <p>- veškerou manipulaci s vybouranou sutí a s vybouranými hmotami vč. uložení na skládku. Položka nezahrnuje:</p>	M3	39,600
15	11352		<p>ODSTRANĚNÍ CHODNÍKOVÝCH A SILNIČNÍCH OBRUBNÍKŮ BETONOVÝCH</p> <p>stávající obrubníky včetně bet. lože celková dl.stáv. sil.obrub: <math>133+70+33+22+133=391,0000</math> [A] celková dl.stáv. záh.obrub: <math>7=7,0000</math> [B]</p> <p>Celkem: <math>A+B=398,0000</math> [C]</p>	M	398,000
16	11352B		<p>Položka zahrnuje veškerou manipulaci s vybouranou sutí a s vybouranými hmotami vč.</p> <p>ODSTRANĚNÍ CHODNÍKOVÝCH OBRUBNÍKŮ BETONOVÝCH - DOPRAVA</p> <p>odvoz obrub do 12 km <math>42,31*12=507,6000</math> [A]</p>	1km	507,600
19	113136	02	<p>Položka zahrnuje samostatnou dopravu sutí a vybouraných hmot. Množství se určí jako</p> <p>ODSTRANĚNÍ KRYTU ZPEVNĚNÝCH PLOCH S ASFALT POJIVEM, ODVOZ DO</p> <p>variantně může být i odříznováno pruh v š. 0,5 m podél nových obrub v tl. 100 mm: (198 odečte se plocha přídlažby- Položka zahrnuje:</p> <p>- veškerou manipulaci s vybouranou sutí a s vybouranými hmotami vč. uložení na skládku. Položka nezahrnuje:</p>	M3	11,425
20	123736		<p>ODKOP PRO ŠPŮD STAVBU SILNIC A ŽELEZNIC TR. I, ODVOZ DO 12KM</p> <p>stáv. podklad chodníku na niveletu -0,44 m</p>	M3	222,735

planimetrováno ze situace  
 dle diagnostiky (sonda A): 259\*0,265=68,6350 [A]  
 dle diagnostiky (sonda B): 229\*0,4=91,6000 [B]  
 dle diagnostiky (sonda 1): 143\*0,25=35,7500 [C]  
 dle diagnostiky (sonda 2): 107\*0,25=26,7500 [D]

Celkem: A+B+C+D=222,7350 [E]

- položka zahrnuje:
- vodorovnou a svahovou dopravu, přemístění, přeložení, manipulace s výkopkem
  - kompletní provedení výkopávky nezapažené i zapažené
  - ošlepení výkopiště po celou dobu práce v něm vč. klimatických opatření
  - zřízení výkopávek v blízkosti podzemního vedení, konstrukcí a objektů vč. jejich dočasného zajištění
  - zřízení pod vodou, v okolí výbušnin, ve stísněných prostorech a pod.
  - příplatek za lepkavost
  - těžení po vrstvách, pásech a po jiných nutných částech (figurách)
  - čerpání vody vč. čerpacích jímek, potrubí a pohotovostní čerpací soupravy (viz ustanovení k pol. 1151,2)
  - potřebné snížení hladiny podzemní vody
  - těžení a rozpojování jednotlivých balvanů
  - vytahování a nošení výkopku
  - svahování a přesvah. svahů do konečného tvaru, výměna hornin v podloží a v pláni znehodnocené klimatickými vlivy
  - ruční výkopávky, odstranění kořenů a napaďávek
  - pažení, vzepření a rozepření vč. přepečování (výjma pažení záporového a štětových stěn)
  - úpravu, ochranu a očištění dna, základové spáry, stěn a svahů
  - zhutnění podloží, případně i svahů vč. svahování
  - zřízení sloupů v podloží a lavic na svazích, není-li pro tyto práce zřízena samostatná položka
  - udržování výkopiště a jeho ochrana proti vodě

21	18110	ÚPRAVA PLÁNĚ SE ZHUTNĚNÍM V HORNINĚ TR. I	M2	936,000
		<p>chodník: 675=675,0000 [A]          vjezdy: 45=45,0000 [B]          var. pásy: 18=18,0000 [C]          pruh MK podél nových obrub: 198=198,0000 [D]</p> <p>Celkem: A+B+C+D=936,0000 [E]</p> <p>položka zahrnuje úpravu pláň včetně vyrovnání výškových rozdílů. Míru zhutnění</p>		
22	18214	ÚPRAVA POVRCHŮ SROVNÁNÍM ÚZEMÍ V TL DO 0,25M	M2	5,000
		včetně potřebného materiálu		
		úprava terénu mezi chodníkem a zelení: 10*0,5=5,0000 [A]		
		položka zahrnuje srovnání výškových rozdílů terénu		
23	18241	ZALOŽENÍ TRÁVNÍKU RUCNÍM VÝSEVEM	M2	5,000
		úprava terénu mezi chodníkem a zelení: 10*0,5=5,0000 [A]		
		Zahrnuje dodání předepsané travní směsi, její výsev na ornici, zalévání, první		
49	11354	ODSTRANĚNÍ OBRUB Z KRAJNÍKŮ	M	335,000
		stávající přídlažba včetně bet. lože		
		celk. dl. bet. přídlažby: 335=335,0000 [A]		
		položka zahrnuje:		
		- veškerou manipulaci s vybouranou sutí a s vybouranými hmotami vč. uložení na skládku.		
		Položka nezahrnuje:		
50	11354B	ODSTRANĚNÍ OBRUB Z KRAJNÍKŮ - DOPRAVA	tkm	201,600

		16,8l*12=201,6000 [A]		
		Položka zahrnuje: - samostatnou dopravu sutí a vybouraných hmot. Položka nezahrnuje: - x Způsob měření: - množství se určí jako součin hmotností [t] a požadované vzdáleností [km].		
	5	Komunikace		
24	561431	KAMENIVO ZPEVNĚNÉ CEMENTEM TR. I TL. DO 150MM	M2	63,000
		SC C 8/10 tl. 120 mm vjezdy: 45=45,0000 [A] var. pásy: 18=18,0000 [B]  Celkem: A+B=63,0000 [C] - dodání směsi v požadované kvantitě - očištění podkladu - uložení směsi dle předepsaného technologického předpisu a zhutnění vrstvy v předepsané tloušťce - zřízení vrstvy bez rozlišení šířky, pokládání vrstvy po etapách, včetně pracovních spar a spojů - úpravu napojení, ukončení - úpravu dilatačních spar včetně předepsané výztuže		
25	56333	VOZOVKOVÉ VRSTVY ZE ŠTĚRKODRTI TL. DO 150MM	M2	675,000
		ŠDa 0/63 chodník: 675=675,0000 [A] - dodání kameniva předepsané kvality a zrnitosti - rozprostření a zhutnění vrstvy v předepsané tloušťce - zřízení vrstvy bez rozlišení šířky, pokládání vrstvy po etapách - nezahrnuje postřiky, nátěry		
26	56334	VOZOVKOVÉ VRSTVY ZE ŠTĚRKODRTI TL. DO 200MM	M2	936,000
		ŠDb 0/63 tl. 200 mm chodník: 675=675,0000 [A] vjezdy: 45=45,0000 [B] var. pásy: 18=18,0000 [C] pruh MK podél nových obrub: 198=198,0000 [D]  Celkem: A+B+C+D=936,0000 [E] - dodání kameniva předepsané kvality a zrnitosti - rozprostření a zhutnění vrstvy v předepsané tloušťce - zřízení vrstvy bez rozlišení šířky, pokládání vrstvy po etapách - nezahrnuje postřiky, nátěry		
28	572213	SPOJOVACÍ POSTŘIK Z EMULZE DO 0,5KG/M2	M2	198,000
		PS - C 0,4 kg/m2 pruh podél nových obrub v š. 0,5 m: 198=198,0000 [A] - dodání všech předepsaných materiálů pro postřiky v předepsaném množství - provedení dle předepsaného technologického předpisu - zřízení vrstvy bez rozlišení šířky, pokládání vrstvy po etapách - úpravu napojení, ukončení		
29	574A44	ASFALTOVÝ BETON PRO OBRUSNÉ VRSTVY ACO 11+, 11S TL. 50MM	M2	396,000
		ACO 11+ (S) pruh podél nových obrub v š. 0,5 m: 198=198,0000 [A] podkl.vyrovnávka prům. tl. 50 mm: 198=198,0000 [B]  Celkem: A+B=396,0000 [C]		

		<ul style="list-style-type: none"> <li>- dodání směsi v požadované kvalitě</li> <li>- očištění podkladu</li> <li>- uložení směsi dle předepsaného technologického předpisu, zhuštění vrstvy v předepsané tloušťce</li> <li>- zřízení vrstvy bez rozlišení šířky, pokládání vrstvy po etapách, včetně pracovních spar a spojů</li> <li>- úpravu napojení, ukončení podél obrubníků, dilatačních zařízení, odvodňovacích</li> </ul>		
30	582614	<b>KRYTY Z BETON DLAŽDIC SE ZÁMKEM BAREV TL 60MM DO LOŽE Z KAM</b> barva červená včetně lože HDK 4/8 tl. 40 mm <i>chodník: 675=675,0000 [A]</i> <i>okružka zahrnuje:</i> <ul style="list-style-type: none"> <li>- dodání dlažebního materiálu v požadované kvalitě, dodání materiálu pro předepsané lože v tloušťce předepsané dokumentací a pro předepsanou výplň spar</li> <li>- očištění podkladu</li> <li>- uložení dlažby dle předepsaného technologického předpisu včetně předepsané podkladní vrstvy a předepsané výplně spar</li> <li>- zřízení vrstvy bez rozlišení šířky, pokládání vrstvy po etapách</li> <li>- úpravu napojení, ukončení podél obrubníků, dilatačních zařízení, odvodňovacích proužků, odvodňovačů, vpustí, šachet a pod., nestanoví-li zadávací dokumentace jinak</li> </ul>	M2	675,000
31	582615	<b>KRYTY Z BETON DLAŽDIC SE ZÁMKEM BAREV TL 80MM DO LOŽE Z KAM</b> barva červená včetně lože HDK 4/8 tl. 40 mm <i>vjezdy: 45=45,0000 [A]</i> <i>okružka zahrnuje:</i> <ul style="list-style-type: none"> <li>- dodání dlažebního materiálu v požadované kvalitě, dodání materiálu pro předepsané lože v tloušťce předepsané dokumentací a pro předepsanou výplň spar</li> <li>- očištění podkladu</li> <li>- uložení dlažby dle předepsaného technologického předpisu včetně předepsané podkladní vrstvy a předepsané výplně spar</li> <li>- zřízení vrstvy bez rozlišení šířky, pokládání vrstvy po etapách</li> <li>- úpravu napojení, ukončení podél obrubníků, dilatačních zařízení, odvodňovacích proužků, odvodňovačů, vpustí, šachet a pod., nestanoví-li zadávací dokumentace jinak</li> </ul>	M2	45,000
33	582618	<b>KRYTY Z BETON DLAŽDIC SE ZÁMKEM ŠEDÝCH RELIÉF TL 80MM DO LOŽE Z</b> barva šedá včetně lože HDK 4/8 tl. 40 mm <i>chodník - reliéfní dlažba (var. pásy ve vjezdech): 18=18,0000 [A]</i> <i>okružka zahrnuje:</i> <ul style="list-style-type: none"> <li>- dodání dlažebního materiálu v požadované kvalitě, dodání materiálu pro předepsané lože v tloušťce předepsané dokumentací a pro předepsanou výplň spar</li> <li>- očištění podkladu</li> <li>- uložení dlažby dle předepsaného technologického předpisu včetně předepsané podkladní vrstvy a předepsané výplně spar</li> <li>- zřízení vrstvy bez rozlišení šířky, pokládání vrstvy po etapách</li> <li>- úpravu napojení, ukončení podél obrubníků, dilatačních zařízení, odvodňovacích proužků, odvodňovačů, vpustí, šachet a pod., nestanoví-li zadávací dokumentace jinak</li> </ul>	M2	18,000
34	587205	<b>PŘEDLAŽDĚNÍ KRYTU Z BETONOVÝCH DLAŽDIC</b> včetně lože HDK 4/8 tl. 40 mm <i>v místech napojení na stáv. dlažbu: 2=2,0000 [A]</i> <i>pod pojmem předlažďení se rozumí rozšíření stávající dlažby a pokládka dlažby ze stávajícího dlažebního materiálu (bez dodávky nového)</i> <ul style="list-style-type: none"> <li>- zahrnuje nezbytnou manipulaci s tímto materiálem (nakládání, doprava, složení, očištění)</li> </ul>	M2	2,000
35	58910	<b>VÝPLŇ SPAR ASFALTEM</b> spára nového asfalt. povrchu <i>MK - oprava pruhu podél nových obru: 396=396,0000 [A]</i>	M	396,000

		položka zahrnuje: - dodávku předepsaného materiálu - vyčištění a výplň spar tímto materiálem Potrubí		
8				
36	89921	<b>VÝŠKOVÁ ÚPRAVA POKLOPŮ</b> kompletní provedení úpravy stávajících poklopů do nové nivelety chodníku v případě poškození výměna za nové 5=5,0000 [A] Položka zahrnuje: - všechny nutné práce a materiály pro zvýšení nebo snížení zařízení (včetně nutné úpravy stávajícího povrchu vozovky nebo chodníku) Položka nezahrnuje:	KUS	5,000
37	89922	<b>VÝŠKOVÁ ÚPRAVA MŘÍŽÍ</b> kompletní provedení úpravy stávajících vpustí do nové nivelety a acodrainu do nivelety nového povrchu chodníku stáv. vpustě podél nových obrub v MK: 8=8,0000 [A] stáv. acodrain - včetně doplnění mříže: 1=1,0000 [B]  Celkem: A+B=9,0000 [C] - položka výškové úpravy zahrnuje všechny nutné práce a materiály pro zvýšení nebo	KUS	9,000
38	89923	<b>VÝŠKOVÁ ÚPRAVA KRYCÍCH HRNCŮ</b> kompletní provedení úpravy stávajících šoupat, hrnců, atd. do nové nivelety chodníku v případě poškození výměna za nové 9=9,0000 [A] - položka výškové úpravy zahrnuje všechny nutné práce a materiály pro zvýšení nebo	KUS	9,000
9		Ostatní konstrukce a práce		
39	914122	<b>DOPRAVNÍ ZNAČKY ZÁKLADNÍ VELIKOSTI OCELOVÉ FÓLIE TR 1 - MONTÁŽ S</b> znovuosazení kompletních sestav DZ na konci stavby včetně patky a sloupku 5=5,0000 [A] položka zahrnuje: - dopravu demontované značky z dočasné skládky - osazení a montáž značky na místě určeném projektem - nutnou opravu poškozených částí nezahrnuje dodávku značky	KUS	5,000
40	914123	<b>DOPRAVNÍ ZNAČKY ZÁKLADNÍ VELIKOSTI OCELOVÉ FÓLIE TR 1 - DEMONTÁŽ</b> stávající kompletní sestava DZ včetně patky a sloupku před zahájením prací 5=5,0000 [A] Položka zahrnuje odstranění, demontáž a odklizení materiálu s odvozem na	KUS	5,000
41	917212	<b>ZÁHONOVÉ OBRUBY Z BETONOVÝCH OBRUBNÍKŮ ŠÍŘ 80MM</b> nové sadové obrubníky včetně lože a boční opěry z betonu nové obruby: 10=10,0000 [A] Položka zahrnuje: dodání a pokládku betonových obrubníků o rozměrech předepsaných zadávací dokumentací	M	10,000
42	917224	<b>SILNIČNÍ A CHODNÍKOVÉ OBRUBY Z BETONOVÝCH OBRUBNÍKŮ ŠÍŘ 150MM</b> nové silniční obrubníky; klasické, nájezdové, rampové, přechodové, obloukové včetně lože a boční opěry z betonu nové obruby: 391=391,0000 [A] Položka zahrnuje: dodání a pokládku betonových obrubníků o rozměrech předepsaných zadávací dokumentací	M	391,000
43	91781	<b>VÝŠKOVÁ ÚPRAVA OBRUBNÍKŮ BETONOVÝCH</b> včetně lože a boční opěry z betonu u napojení nových obrub: 6=6,0000 [B] Položka výškové úpravy obrub zahrnuje jejich vytrhání, očištění, manipulaci, nové	M	6,000

45	919112	ŘEZÁNÍ ASFALTOVÉHO KRYTÚ VOZOVEK TL DO 100MM	M	396,000
		<i>MK podél nových obrub: 396=396,0000 [A]</i>		
		položka zahrnuje řezání vozovkové vrstvy v předepsané tloušťce, včetně spouštěcí vody		
46	93551	ŽLABY Z DÍLCŮ Z BETONU SVĚTLÉ ŠÍŘKY DO 100MM VČETNĚ MŘÍŽI	M	28,000
		<i>položka se souhlasem investora</i>		
		o osazení nových acodrainů s línovou mříží v místech okapových svodů bude rozhodnuto po odkopu stáv. chodníku a odstranění obrub (za účasti investora)		
		<i>celkový počet okapových svodů: 14 prům.dl. 2=28,0000 [A]</i>		
		položka zahrnuje:		
		-dodávku a uložení dílců žlabu z předepsaného materiálu předepsaných rozměrů včetně mříže		
		- spárování, úpravy vtoku a výtoku		
		- nezahrnuje nutné zemní práce, předepsané lože, obetonování		
		- měří se v metrech běžných délky osy žlabu, odečítají se čistící kusy a vpustě		
		položka nezahrnuje:		
47	93808	OČIŠTĚNÍ VOZOVEK ZAMETENÍM	M2	300,000
		<i>očistění okolních vozovek po dokončení stavby</i>		
		<i>odhadem: 300=300,0000 [A]</i>		
		položka zahrnuje očistění předepsaným způsobem včetně odklizení vzniklého odpadu		
48	R001	NOPOVÁ FÓLIE	M2	188,500
		<i>položka se souhlasem investora</i>		
		<i>použije se v případě vhodnosti a požadavku majitelů objektů</i>		
		<i>kompletní provedení nopové fólie včetně materiálu v š. 0,5 m: 377*0,5=188,5000 [A]</i>		
		položka zahrnuje:		
		- ruční odkop a očistění základu objektů		
		- umístění a uchycení nopové fólie na objekty		



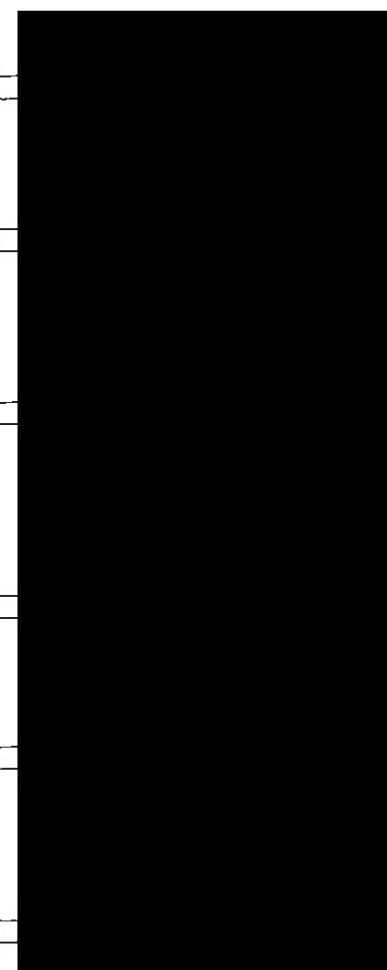
### Příloha k formuláři pro ocenění nabídky

Stavba: 07 - 2024 Oprava povrchu chodníku ul. Nová, úsek Nádražní – Lipenská, k.ú. České Budějovice 3  
Rožpočet: 110 Dopravně inženýrské opatření - Nová

110	177 368,00
-----	------------

Poř. číslo	Kód položky	Varianta	Název položky	MJ	Množství	Cena	
						Jednotková	Celkem
1	2	3	4	5	6	9	10
0 Všeobecné konstrukce a práce							
1	02720	01	POMOC PRÁCE ZŘÍZ NEBO ZAJIŠTĚ REGULACI A OCHRANU DOPRAVY položka zahrnuje stanovení DIO ODaSH MM ČB (dle návrhu č.přílohy - 6.DIO) v případě změny pracovního postupu navržení nového DIO včetně projednání s Policií zahrnuje veškeré náklady spojené s objednatelem požadovanými zařízeními	KPL	1,000		
2	02720	02	POMOC PRÁCE ZŘÍZ NEBO ZAJIŠTĚ REGULACI A OCHRANU DOPRAVY údržba přechodného dopravního značení po celou dobu stavby dle návrhu č.přílohy - zahrnuje veškeré náklady spojené s objednatelem požadovanými zařízeními	KPL	1,000		
9 Ostatní konstrukce a práce							
3	91400		DOČASNÉ ZAKRYTÍ STÁVAJÍCÍCH DOPRAVNÍCH ZNAČEK po dobu stavby etapa A: 3=3,0000 [A] etapa B: 3=3,0000 [B] Celkem: A+B=6,0000 [C] zahrnuje pokrytí dočasně neplatných svislých dopravních značek (nebo jejich částí) bez	KUS	6,000		
4	914132		DOPRAVNÍ ZNAČKY ZÁKLADNÍ VELIKOSTI OCELOVÉ FÓLIE TR 2 - MONTÁŽ S etapa A: 28=28,0000 [A] etapa B: 28=28,0000 [B] Celkem: A+B=56,0000 [C] položka zahrnuje: - dopravu demontované značky z dočasné skládky - osazení a montáž značky na místě určeném projektem - nutnou opravu poškozených částí nezahrnuje dopravu značky	KUS	56,000		
5	914133		DOPRAVNÍ ZNAČKY ZÁKLADNÍ VELIKOSTI OCELOVÉ FÓLIE TR 2 - DEMONTÁŽ etapa A: 28=28,0000 [A] etapa B: 28=28,0000 [B] Celkem: A+B=56,0000 [C] Položka zahrnuje odstranění, demontáž a odklizení materiálu s odvozem na	KUS	56,000		
6	914139		DOPRAV ZNAČKY ZÁKLAD VEL OCEL FÓLIE TR 2 - NÁJEMNÉ odhadem 14 dnů/etapa bude fakturováno dle skutečných dnů stavby etapa A: 28*14+24*7=560,0000 [A] etapa B: 28*14+24*7=560,0000 [B] Celkem: A+B=1 120,0000 [C] položka zahrnuje sazbu za pronájem dopravních značek a zařízení, počet jednotek je	KSDEN	1 120,000		
7	914952		SLOUPKY A STOJKY DZ Z JÁKL PROF PRO OCEL STOJAN MONT S PŘESUN	KUS	40,000		

		etapa A: 20=20,0000 [A] etapa B: 20=20,0000 [B]  Celkem: A+B=40,0000 [C] položka zahrnuje: - dopravu demontovaného zařízení z dočasné skládky - osazení a montáž zařízení na místě určeném projektem - nutnou opravu poškozených částí nezahrnuje dodávku sloupku, stojky a upevňovacího zařízení		
8	914953	SLOUPKY A STOJKY DZ Z JÄKL PROFILÜ PRO OCEL STOJAN DEMONTÄZ	KUS	40,000
		etapa A: 20=20,0000 [A] etapa B: 20=20,0000 [B]  Celkem: A+B=40,0000 [C] Položka zahrnuje odstranění, demontáž a odklizení materiálu s odvozem na		
9	914959	SLOUP A STOJKY DZ Z JÄKL PRO OCEL STOJAN NÄJEMNÉ	KSDEN	672,000
		odhadem 14 dnü/etapa bude fakturováno dle skutečných dnü stavby etapa A: 20*14+8*7=336,0000 [A] etapa B: 20*14+8*7=336,0000 [B]  Celkem: A+B=672,0000 [C] položka zahrnuje sazbu za pronájem dopravních značek a zařízení. Počet měrných		
10	916322	DOPRAVNÍ ZÄBRANY Z2 S FÖLII TR 2 - MONTÄZ S PŘESUNEM	KUS	8,000
		etapa A: 4=4,0000 [A] etapa B: 4=4,0000 [B]  Celkem: A+B=8,0000 [C] položka zahrnuje: - přemístění zařízení z dočasné skládky a jeho osazení a montáž na místě určeném projektem		
11	916323	DOPRAVNÍ ZÄBRANY Z2 S FÖLII TR 2 - DEMONTÄZ	KUS	8,000
		provizorní značky po dobu stavby etapa A: 4=4,0000 [A] etapa B: 4=4,0000 [B]  Celkem: A+B=8,0000 [C] Položka zahrnuje odstranění, demontáž a odklizení zařízení s odvozem na předepsané		
12	916329	DOPRAVNÍ ZÄBRANY Z2 S FÖLII TR 2 - NÄJEMNÉ	KSDEN	112,000
		odhadem 14 dnü/etapa bude fakturováno dle skutečných dnü stavby etapa A: 4*14=56,0000 [A] etapa B: 4*14=56,0000 [B]  Celkem: A+B=112,0000 [C] položka zahrnuje sazbu za pronájem zařízení. Počet měrných jednotek se určí jako		
13	916712	UPEVNÖVÄCI KONSTR - PODKLADNÍ DESKA POD 28KG - MONTÄZ S PŘESUNEM	KUS	56,000
		etapa A: 28=28,0000 [A] etapa B: 28=28,0000 [B]  Celkem: A+B=56,0000 [C]		



		položka zahrnuje: - přemístění zařízení z dočasné skládky a jeho osazení a montáž na místě určeném projektem				
14	916713	UPEVŇOVACÍ KONSTR - PODKLADNÍ DESKA POD 28KG - DEMONTÁŽ	KUS	56,000	156,00	8 736,00
		etapa A: 28=28,0000 [A] etapa B: 28=28,0000 [B]  Celkem: A+B=56,0000 [C]				
15	916719	Položka zahrnuje odstranění, demontáž a odklizení zařízení s odvozem na předepsané odhadem 14 dnů/etapa bude fakturováno dle skutečných dnů stavby etapa A: 28*14+16*7=504,0000 [A] etapa B: 28*14+16*7=504,0000 [B]  Celkem: A+B=1 008,0000 [C] položka zahrnuje sazbu za pronájem zařízení. Počet měrných jednotek se určí jako	KSDEN	1 008,000	21,00	21 168,00