



NÁRODNÍ
PAMÁTKOVÝ
ÚSTAV

ÚZEMNÍ ODBORNÉ PRACOVISŤE
V PRAZE

P6PA+Architects, s.r.o.

Podskalská 408/6
128 00 Praha 2

Váš dopis čj. | ze dne Naše čj.

Vyřizuje | tel.
Staňková /234653311

Spisový znak V Praze dne
4. října 2016

Věc: Projekt záchranného archeologického výzkumu: Rytířská čp. 401 a 402, parc. č. 493 a 494 (bez hotelu Modrá růže, čp. 403, parc. č. 495), Praha 1, k. ú. Staré Město.

Vážení,

na základě osobních konzultací a poskytnuté dokumentace vám předkládáme cenovou nabídku na provedení záchranného archeologického výzkumu (ZAV) v prostorech domů čp. 401 a 402 vyvolaného realizací akce: **Sluneční lázně Maitrea, Rytířská čp. 401, 402, 403, Praha 1, k. ú. Staré Město.**

I. Úvod

Akce probíhá v prostoru kulturních památek (č. rejstříku ÚSKP: 38468/1-196 a 38470/1-197), na území Pražské památkové rezervace, která je územím s archeologickými nálezy a památkou zapsanou na seznamu UNESCO. Veškeré stavební aktivity ve vztahu k archeologickým terénům a nálezům se řídí podle platného Zákona o památkové péči č. 20/1987 Sb. ve znění pozdějších předpisů.

Pro přípravu projektu ZAV byly využity následující podklady:

- Hoffmann, F. 1980: Mincmistr Eberhard. Pražský sborník historický 12, 70-84.
- Hrdlička, L. 2009: Praha, podrobná mapa archeologických dokumentačních bodů na území pražské památkové rezervace. Aktualizace k 31. 12. 2005. Praha.
- Mendl, B. 1932: „Vici Theutunicorum“ a „civitas circa s. Galium“. Dva problémy z počátků města Prahy, Český časopis historický 38, 237-259.
- Muk, J. - Vilímková, M. 1962: Pasport SÚRPMO.
- Vlček, P. a kol. 1996: Umělecké památky Prahy. Staré Město, Josefov. Praha.
- podklady z archivu terénní dokumentace NPÚ ÚOP HMP
- p6pa+architects, s.r.o.: 1.PP_zásahy do terénů, stavba: Sluneční lázně Maitrea, investor: Maitrea, a.s., verze: RTR_150809_BSTS_1.0.

Domy čp. 401, 402 a 403 se z pohledu historické topografie pražských měst nalézají na území tzv. Havelského města (*Civitas circa S. Galium*), které bylo před polovinou 13. století lokováno na jihovýchodním okraji spontánně rostlého organismu Starého Města. Písemné prameny tento městský útvar zmiňují až v roce 1265, s odkazem na osobu lokátora Eberharda, horního podnikatele a pozdějšího královského úředníka, který toto město založil za panování Václava I. (1230 – 1253).

Jádrem nové zástavby se stalo značně protáhlé tržiště ve tvaru zploštělé čočky o značné délce 560 m. Severní stranu tohoto veřejného prostoru částečně tvořila starší románská zástavba. Na základě několika málo reliktvů je možné se pouze domnívat, že se jednalo o podobné stavební útvary, známé z řady míst centrální části Starého Města. Dokladem jsou zbytky kvádríkových částí domů na parcelách domů čp. 499 a 510. Architektonicky pokročilejší domovní formy společně s urbanisticky přímočařejší uliční sítí vytvořily v průběhu 13. století podobu jižní strany města. Zřetelnými doklady jsou zachovalá jádra několika raně gotických věžových domů lemující jižní stranu dnešní Rytířské ulice. Hranici vůči Starému Městu tvořila fortifikace, vznikající v průběhu 13. století.

Nejstarší dům v místě dnešního čp. 401 *Palác Hrobčických (U tobolky)* vznikl asi již krátce po založení Havelského města roku 1234. Byl patrně jednotraktový, o dvou patrech - věžový palác, jeho substrukce dnes tvoří přední trakt sklepa. Podle náhlého vzestupu ceny došlo k výrazné přestavbě kolem roku 1410. Do roku 1434 bylo městiště domu prodlouženo až k cestě při hradbách a posléze se stavení dostalo do šlechtického majetku (asi od 1526) Hrobčických a mělo šosovní kvalitu (nejpozději 1653). Z renesanční přestavby se patrně zachovalo sklepení pravého dvorního křídla (sklepy jsou zde ve dvou úrovních, horní prošel barokní úpravou, dolní zůstal středověký). Raně barokní novostavbu velkého paláce, probíhajícího celým blokem, nelze přesně datovat; podle tvarosloví k ní došlo nejdříve r. 1680, přičemž stavba zadního domu při Provaznické ul. se protáhla nepochoybně až do 90. let 17. stol.

Nejstarší součástí domu čp. 402 *Palác Wimmerův (U zlatého kola)* je čtvercová místnost v pravé části přízemí, pozůstatek raně gotické stavby z konce 13. století, která měla patrně věžovitou podobu. Snad již ve 2. polovině 14. století a znovu mezi léty 1410-29 došlo k zásadnímu rozšíření, což naznačuje vzrůst ceny. Na počátku 16. století byl objekt zvětšen o přední část pravého křídla. Renesanci (krátce před 1608) lze připsat celý zadní trakt hl. budovy s torsem neckové klenby a zřejmě i úpravy pravého dvorního křídla. Levé dvorní křídlo vzniklo pravděpodobně v raném baroku. Roku 1779 koupil dům Josef Wimmer a zřejmě krátce nato podnikl (do 1787) pozdně barokní až raně klasicistní přestavbu, při níž bylo upraveno dnešní uliční průčelí. Sklepy pod východním nárožím hlavní budovy a v části pravého křídla tvořily dříve dvě samostatné skupiny, dodatečně propojené. V gotických prostorách se zachovaly půlkruhové kamenné portálky s okosením. Nižší suterén vznikl prohloubením v pozdější době. Sklep pod křídlem má v obou úrovních kamenné pozdně gotické klenby.

Archeologické terény v domech čp. 401 a 402 byly v minulosti lokálně narušeny stavební aktivitou s omezenou možností výzkumu a dokumentace. Dosavadní poznatky hovoří o mimořádně hodnotných středověkých situacích, včetně dochovaných reliktvů staroměstského opevnění, které jsou logickou součástí nemovité kulturní památky: městské opevnění staroměstské, část stojící a archeologické stopy (č. rejstříku ÚSKP 54791/1-161). Terény především v souvislých nepodsklepených a stavebně nedotčených plochách dvorů či průjezdů patří k zásadním součástem památkového fondu hlavního města Prahy a jsou určeny k výběrovému uchování pro budoucnost dle Úmluvy o ochraně archeologického dědictví Evropy (č. 99/2000 Sb. mezinárodních smluv, ve smyslu ústavního zákona 395/2001 Sb.)

II. Návrh realizace, časová náročnost a rozpočet ZAV

Terénní část ZAV bude probíhat formou archeologické exkavace. Po vytyčení míst plánovaných zemních zásahu specializovanou firmou investora, budou v dotčených úsecích v předstihu před stavebními pracemi týmem ZAV ručně rozebrány archeologické situace v rozsahu plánovaného zásahů, maximálně však na úroveň geologického podloží. Předpokládaný rozsah výzkumu a mocnost terénů ukazuje příloha I a II. Exkavace bude probíhat v jednotlivých plochách/sondách členěných do dílčích segmentů pro důkladné poznání vertikální stratigrafie historického nadloží. V případě komplikovaných statických poměrů bude vyžadována součinnost specializované firmy investora (statické zajištění, podezdívání atd.). Přesný harmonogram výzkumu bude upřesněn. Celkem předpokládáme prozkoumání cca 509 m³.

V průběhu této části ZAV budou realizovány následující činnosti:

- ruční rozebrání historických terénů s průběžným vyzvedáváním movitých nálezů
- polohopisné zaměření sond, vyznačení výškových bodů
- potřebná kresebná a fotografická dokumentace odhalených horizontálních a vertikálních situací
- určení a popis nálezové situace archeologem a specialistou na stavební konstrukce (SHP)
- fotogrammetrie odhalovaných situací
- průběžná evidence získaných movitých nálezů
- odběr vzorků pro specializované analýzy *
- zateplení (zastřešení) zkoumaných sond, v případě klimaticky nepříznivého období

**) Realizováno pouze v případě odhalení předmětných archeologických situací či získání movitých nálezů.*

Dobu terénní části ZAV lze odhadnout na **2 až 2,5 měsíce** (tj. cca 44 až 55 pracovních dnů). Doba je odvislá na možném počtu otevřených sond, a tím i počtu nasazených pracovníků. Do termínu se nezapočítává doba, kdy bude zastavena archeologická exkavace z důvodu provádění statického zajištění.

Nedílnou součástí ZAV je **zpracování**, v závislosti na rozsahu dokumentačních prací provedených v terénu, bude zahrnovat následující činnosti:

- digitalizace terénní dokumentace, převod dat do databáze
- zpracování fotografické dokumentace
- obrazová dokumentace výběru nálezů*
- tvorba vývojového diagramu*
- specializované analýzy*
- ošetření a konzervace movitých nálezů *
- evidence movitých nálezů a jejich uložení*
- vyhodnocení výzkumu a tvorba závěrečné zprávy o výsledcích akce

**) Realizováno pouze v případě odhalení předmětných archeologických situací či získání movitých nálezů.*

Zpracování výsledků ZAV bude následovat po ukončení terénních prací. Závěrečná nálezová zpráva bude objednateli předána nejpozději do 12 měsíců po ukončení terénní části ZAV.

Výpočet maximální ceny za realizaci ZAV je proveden na základě předpokládaných odpracovaných hodin pracovníků výzkumu v terénu s přičtením poměrné částky za etapu zpracování (40% sumy za terén). Hodinové sazby jsou dány platným ceníkem NPÚ ÚOP v Praze. Práce budou fakturovány dle skutečně odpracovaných hodin zapsaných v deníku výzkumu.

Rozpočet ZAV exkavace:

Předpokládaný maximální počet odpracovaných hodin pracovníky jednotlivých profesí vyjadřuje tabulka.

profese	hod. sazba/Kč**	počet hodin	cena
archeolog/specialista SHP	480	88	42 240
geodet	410	88	36 080
dokumentátor (6x)	260	2508	652 080
pomocný dokumentátor (8x)	140	3344	468 160
terén. specialista (12x)	170	5016	852 720
terén. pracovník (10x)	125	4180	522 500
celkem terén			2 573 780
zpracování (40% částky za terén)			1 029 512
CELKEM ZAV			3 603 292*

* Uvedená částka je maximální. Výsledná suma za terénní práce bude vyčíslena podle skutečně odvedené práce zaznamenané v deníku výzkumu. K částce bude připočteno DPH (21%).

** Počty hodin jednotlivých profesí mohou být pozměněny v závislosti na odkryté nálezové situaci s tím, že celková částka nebude překročena.

Rekapitulace celkové ceny ZAV: celkové maximální náklady činí 3 603 292 Kč bez DPH.

Do ceny výzkumu nejsou započítány položky za pronájem místností pro pracovníky výzkumu či toalet, energie spojené s osvětlením místa exkavace. Zajištění této nezbytné součásti archeologického výzkumu předpokládáme ve stávajících prostorách ze strany objednatele.

Rozpočet dále nepočítá s případnou nakládkou, odvozem a deponií vykopané zeminy. Ta bude ukládána zhotovitelem v bezprostřední blízkosti zkoumané plochy.

III. Termín realizace ZAV

Realizaci terénní části ZAV předpokládáme v období **zima/jaro 2017**. Předpokladem je odsouhlasení zásahů výkonným orgánem památkové péče, předložení stavebního povolení pro předmětné zásahy a uzavření dohody s NPÚ ÚOP v Praze na archeologický výzkum před zahájením terénních prací. Zpracování výsledků ZAV bude následovat po ukončení terénních prací. Závěrečná nálezová zpráva bude objednateli předána nejpozději do 12 měsíců po ukončení terénní části ZAV.

IV. Další ustanovení

Objednatel zabezpečí zhotoviteli ZAV nerušené provádění práce s tím, že na pracoviště mohou vstupovat pouze pověřeni pracovníci objednatele.

Zhotovitel ZAV povede po celou dobu prací deník výzkumu a bude do něj zapisovat všechny údaje, které pokládá za důležité pro řádné provádění akce (odpracované hodiny zaměstnanců, průběh a charakter prací, pracovní podmínky).

Pracovníci zhotovitele budou dbát pokynů objednatele ohledně bezpečnosti práce.

Po vyhodnocení výzkumu bude pro objednatele vypracována nálezová zpráva splňující požadavky Archeologického ústavu, AV ČR, Praha v. v. i.

Stavební zásahy to terénů, např. změna skladby podlah, které nejsou vyznačeny v Příloze I, budou řešeny samostatným projektem ZAV.

V. Identifikační údaje zhotovitele

Zhotovitel: Národní památkový ústav, územní odborné pracoviště v Praze, se sídlem Na Perštýně 12, 110 00 Praha 1, IČ: 75032333, DIČ: CZ75032333

Vedením výzkumu byli za NPÚ ÚOP v Praze pověřeni: Mgr. Veronika Staňková (stankova.veronika@npu.cz, tel. 234 653 311, 602 230 288).

V případě, že nemáte připomínky či dotazy, prosíme o další kroky vedoucí k uzavření dohody o provedení záchranného archeologického výzkumu v uvedené specifikaci na Vaší stavbě.

S pozdravem

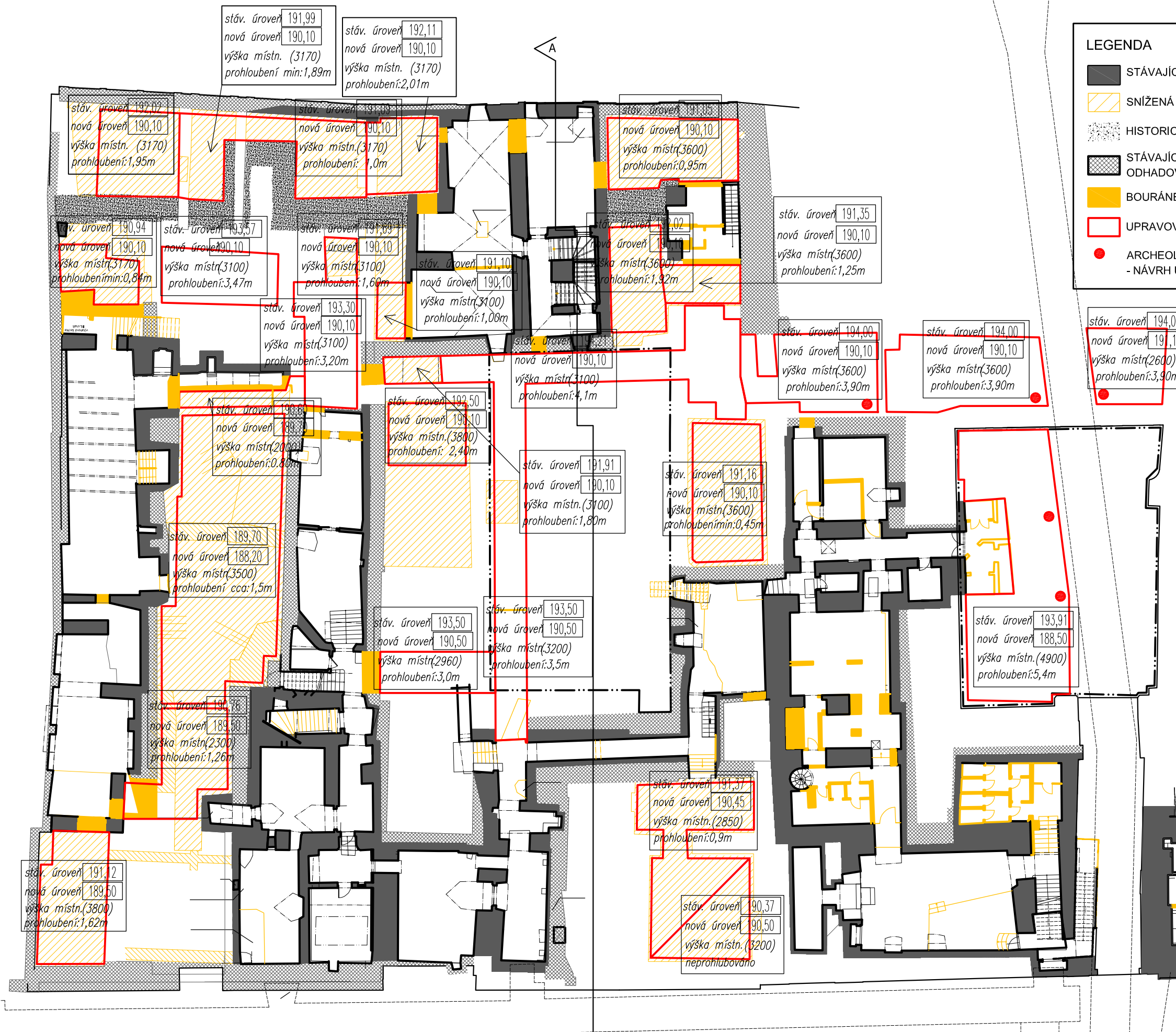
PhDr. Jaroslav Podliska, Ph.D.
Vedoucí odboru archeologie

NPÚ ÚOP v Praze

Příloha I – 1.PP_ZÁSAHY DO TERÉNŮ

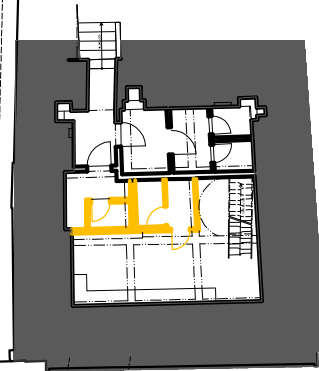
Příloha II – Vyhodnocení archeologického potenciálu

Příloha III – Kalkulace hodinových sazeb NPÚ ÚOP v Praze



LEGENDA

- STÁVAJÍCÍ KONSTRUKCE
- SNÍŽENÁ PODLAHA (ODKOPÁNO)
- HISTORICKÁ STĚNA- PRO EXPOZICI
- STÁVAJÍCÍ KONSTRUKCE- ODHADOVANÝ STAV
- BOURÁNÉ KONSTRUKCE
- UPRAVOVANÉ SUTERÉNNÍ PROSTORY
- ARCHEOLOGICKÉ ZJIŠŤOVACÍ SONDY - NÁVRH UMÍSTĚNÍ







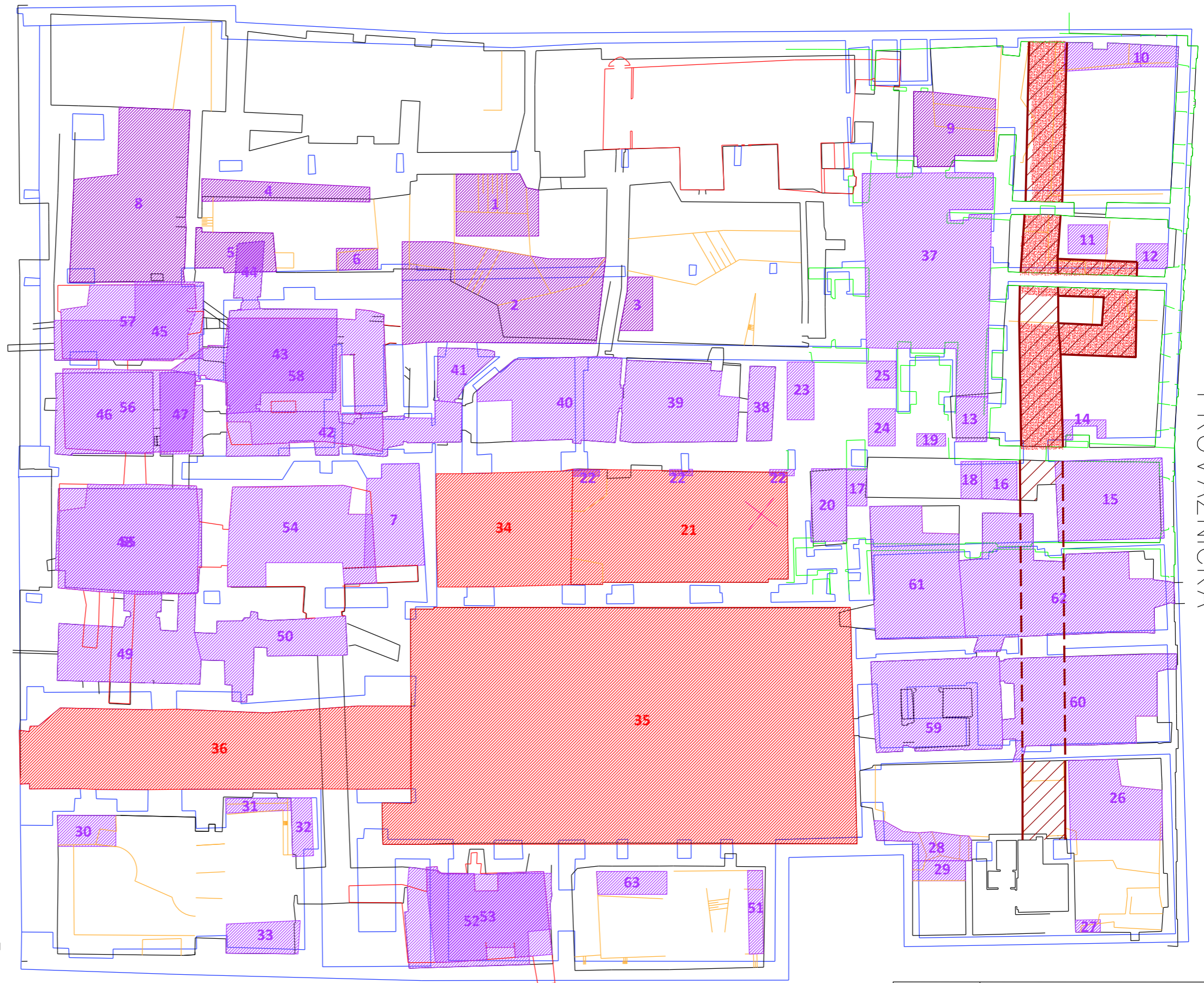
Číslo plochy	Objem terénů určený k výzkumu
1	14,4
2	35,7
3	0,936
4	6,11
5	
6	0,8
7	
8	
9	20
10	
11	2,128
12	0,9
13	9,6
14	1,04
15	31,9
16	
17	
18	
19	
20	10,71
21	46,5
22	0,9
23	10,92
24	7
25	5,46
26	16,2
27	0,72
28	8,8
29	1,2
30	
31	1,7
32	
33	
34	13,2
35	186
36	
37	73,8
38	
39	
40	
41	
42	
43	
44	
45	
46	
47	
48	
49	
50	
51	1,4
52	
53	
54	
55	
56	
57	
58	
59	
60	
61	
62	
63	0,69
Celkem m3	509

RYTÍŘSKÁ

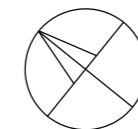
PROVAZNICKÁ

LEGENDA

-  - zničeno
-  - k výzkumu
-  - chráněno (terény)
-  - chráněno (hradba)



1:200



NPÚ ÚOP HMP	Národní památkový ústav - územní odborné pracoviště v Hl. m. Praze	
	PRAHA 1 - STARÉ MĚSTO Rytířská čp. 401, 402	
Vyhodnocení archeologického potenciálu	Měřítko:	1:200
	Datum:	27. 3. 2015
Vedoucí výzkumu:	Výškový systém: ČSUNS/Bpv	

KALKULACE HODINOVÝCH SAZEB ARCHEOLOGICKÝCH PRACÍ

Činnost/funkce	(Kč/hod.)
Archeolog/jiný VŠ specialista (SHP, geolog aj.)	480
Asistent výzkumu (druhý archeolog)	380
Terénní pracovník	125
Pomocný dokumentátor	140
Terénní specialista	170
Dokumentátor (terén)	260
Dokumentátor (zpracování)	215
Geodet (terén)	410
Geodet (zpracování)	280
Vedoucí laborant	190
Laboratorní specialista	155
Laboratorní pracovník	100
Dokumentátor nálezů	155
Dokumentátor nálezů specialista	220
Pracovník na zpracování evidence	125
Pracovník na počítačové zpracování dat	140
Grafik	145
Grafik specialista	200
Konzervátor	380
Malá mechanizace	500
Velká mechanizace	600
Převoz materiálu a nálezů	15Kč/km

Cena za zpracování (postexkavační část) činí 40 % z ceny za terénní práce.

Platnost : od 1.1.2016

Zpracoval : PhDr. Podliska, Ph.D.

Kontroloval : Ing. Dolínková

Schválil: Ing. arch. Šefců

Dne: 31.12.2015