

KUPNÍ SMLOUVA

uzavřená podle § 2079 a násl. a § 2085 a násl. zákona č. 89/2012 Sb., občanský zákoník
(dále jen občanský zákoník)

mezi:

OBJEDNATEL: Statutární město Brno, městská část Brno-Líšeň
se sídlem Dominikánské náměstí 196/1, 602 00 Brno
zastoupené starostou MČ Brno-Líšeň Mgr. Břetislavem Štefanem
bankovní spojení [REDAKCE]
IČO 44 99 27 85
DIČ CZ 44 99 27 85
Adresa pro korespondenci
a zaslání faktur: Městská část Brno-Líšeň
Jírova 2, 628 00 Brno

Ve věcech technických je za objednatele oprávněn jednat investiční technik MČ Brno-Líšeň ing. Luboš Věrný, [REDAKCE]
dále jen „kupující“ – na straně jedné

a

AGRI CS a.s.
se sídlem Hybešova 14, Hustopeče 693 01
zastoupeným Jitkou Stehlíkovou, na základě plné moci
IČO: 26243334
DIČ: CZ26243334
Bankovní spojení: Komerční banka, a.s.
[REDAKCE]

Ve věcech technických je oprávněn jednat: Bronislav Pochylý
Společnost je zapsána B 3582 vedená u Krajského soudu v Brně
dále jen „prodávající“ – na straně druhé
společně také jen „smluvní strany“

uzavřely níže uvedeného dne, tuto kupní smlouvu

1. Předmět kupní smlouvy

- 1.1. Touto kupní smlouvou se prodávající zavazuje, že kupujícímu odevzdá předmět koupě:
1 - nový čelní nakladač – ramena čelního nakladače a vidle s lopatou
2- nový příkopový mulčovač“ (dále jen „stroj“) bez vad a nedodělků, v souladu s technickými normami ČSN a dle technické specifikace – příloha č. 1, která je nedílnou součástí této smlouvy.
- 1.2. Prodávající se zavazuje kupujícímu dodat a převést na něj vlastnické právo k předmětu smlouvy.
- 1.3. Kupující se zavazuje uhradit kupní cenu dle čl. 2 odst. 2.1 této kupní smlouvy.
- 1.4. Prodávající se touto smlouvou zavazuje provést pro kupujícího předmět smlouvy v souladu s požadavky výběrového řízení, s jehož požadavky, dané zadávací dokumentací a zadávacími podmínkami, se v plném rozsahu seznámil, před podáním nabídky si veškerá

sporná ustanovení nebo technické nejasnosti vyjasnil a s podmínkami zadání a zadávací dokumentace souhlasil a respektoval.

2. Kupní cena

2.1. Kupní cenou se rozumí:

Název položky	Cena bez DPH	DPH ve výši 21 %	Cena včetně DPH
Nakladač	120 000,- Kč	25 200,- Kč	145 200,- Kč
Lopata	24 000,- Kč	5 040,- Kč	29 040,- Kč
Vidle	25 000,- Kč	5 250,- Kč	30 250,- Kč
Cena celkem za část 1	169 000,- Kč	35 490,- Kč	204 490,- Kč
Mulčovač			
Cena celkem za část 2	120 000,- Kč	25 200,- Kč	145 200,- Kč

2.2.

Smluvní cena celkem je nejvýše přípustnou, nepřekročitelnou a platnou po celou dobu plnění zakázky s výjimkou při změně právních předpisů, např. při změnách DPH, inflace.

2.3. Smluvní cena obsahuje veškeré práce a činnosti potřebné pro řádné splnění předmětu smlouvy, tj. dodávka předmětu plnění, doprava do místa určení, zprovoznění stroje, zaškolení obsluhy a záruční servis po dobu 2 let atd.

3. Dodací lhůta a místo plnění

3.1 Dodávka předmětu smlouvy bude splněna nejpozději do 30 dnů od účinnosti smlouvy.

3.2 Splněním dodávky se rozumí předání zboží kupujícímu v místě plnění na základě předávacího protokolu dle čl. 6 odst. 6.2 této smlouvy včetně předání veškeré technické dokumentace dle čl. 9 bod 9.7 této smlouvy, předvedení stroje za provozu a zaškolení obsluhy.

3.3 Místo plnění: Městská část Brno-Líšeň, Jírova 2.

4. Platební podmínky

4.1 Na základě dohody mezi kupujícím a prodávajícím bude smluvní cena uhrazena na základě faktury. Platba se uskuteční převodním příkazem mezi bankou kupujícího a bankou prodávajícího z účtu kupujícího na účet prodávajícího, uvedené v záhlaví smlouvy.

4.2 Faktura bude vystavena po předání a převzetí stroje bez vad nedodělků.

4.3 Uhrazením faktury se rozumí okamžik odepsání fakturované částky z účtu kupujícího ve prospěch účtu prodávajícího.

4.4 Faktura bude vystavena do 15 dnů ode dne splnění dodávky dle čl. 3 bodu 3.2 této smlouvy. Faktura bude obsahovat veškeré náležitosti daňového dokladu dle zákona č. 235/2004 Sb., o dani z přidané hodnoty. Splatnost faktury je 21 dnů ode dne jejího doručení kupujícímu.

Úhrada za plnění z této smlouvy bude realizována bezhotovostním převodem na účet zhotovitele, který je správcem daně (finančním úřadem) zveřejněn způsobem umožňujícím dálkový přístup ve smyslu ustanovení § 109 odst. 2 písm. c) z.č. 235/2004 Sb., o dani z přidané hodnoty, ve znění pozdějších předpisů (dále jen zákon o DPH).

Pokud se po dobu účinnosti této smlouvy zhotovitel stane nespolehlivým plátcem ve smyslu ustanovení § 109 odst. 3 zákona o DPH, smluvní strany se dohodly, že objednatel uhradí DPH za zdanitelné plnění přímo příslušnému správci daně. Objednatelem takto provedená úhrada je považována za uhrazení příslušné části smluvní ceny rovnající se výši DPH fakturované zhotovitelem.

- 4.5 Nebude-li faktura obsahovat některou povinnou nebo dohodnutou náležitost, je kupující oprávněn fakturu před uplynutím lhůty splatnosti vrátit druhé smluvní straně k provedení opravy. Ve vrácené faktuře vyznačí důvod vrácení. Prodávající provede opravu vystavené nové faktury. Od doby odeslání vadné faktury přestává běžet původní lhůta splatnosti. Ode dne doručení nově vyhotovené faktury běží nová 21-ti denní lhůta splatnosti.

5. Záruční podmínky

- 5.1 Záruka za jakost stroje činí **24 měsíců** od převodu vlastnického práva na kupujícího. Uvedená záruka se vztahuje na předmět dodávky jako celek.
- 5.2 Veškeré vady stroje je kupující povinen uplatnit u prodávajícího bez zbytečného odkladu poté, kdy vadu zjistil, a to formou písemného oznámení o vadě písemně na adresu prodávajícího.
- 5.3 Servis v záruční době bude prováděn zcela bezplatně – nejsou účtovány náklady na spotřebovaný materiál ani náklady na dopravu a práci servisního technika. Prodávající se zavazuje nastoupit k servisu do 2 dnů ode dne oznámení kupujícím prostřednictvím emailu, telefonu nebo písemné výzvy na adresu uvedenou v záhlaví této smlouvy.
- 5.4 Prodávající započne s odstraněním vady neprodleně, nejpozději do 2 dnů ode dne doručení oznámení o vadě, pokud se smluvní strany nedohodnou jinak.
- 5.5 Vada bude odstraněna neprodleně nejpozději však do 7 pracovních dnů po doručení oznámení o vadě.
- 5.6 Prodávající bude zajišťovat servis předmětu této smlouvy v prostorách kupujícího. V případě, že bude servis prováděn mimo prostory kupujícího, hradí prodávající, po dobu záruky, náklady na dopravu stroje do místa provedení servisu.
- 5.7 V případě, že po dobu záruky vznikne na předmětu této smlouvy taková závada, že se stroj nebude možno používat ke svému účelu po dobu delší než 7 pracovních dnů, zapůjčí dodavatel po dobu záruční opravy náhradní stroj odpovídající předmětu smlouvy.

6. Podmínky převzetí předmětu plnění

- 6.1 Po dokončení stroje oznámí prodávající kupujícímu termín předání nejméně 5 dní předem.
- 6.2 O dodání a převzetí sepíše prodávající se zástupcem prodávajícího předávací protokol, v němž potvrdí, že předmět plnění této smlouvy byl předán bez zjevných vad a nedodělků

a v souladu s dohodnutými technickými podmínkami a ČSN normami. Od okamžiku podepsání předávacího protokolu začíná plynout záruční lhůta podle čl. 5 této smlouvy.

- 6.3 Vlastnické právo přechází na kupujícího úhradou celkové kupní ceny.
- 6.4 Odpovědnost za škody na předmětu koupě a škody jím způsobené přechází na kupujícího dnem fyzického převzetí stroje uvedeného v předávacím protokolu – viz čl. 6 odst. 6.2.

7. Sankční ujednání

- 7.1 V případě prodlení s dodáním předmětu plnění se prodávající zavazuje uhradit kupujícímu smluvní pokutu ve výši 0,5 % z kupní ceny bez DPH za každý i započatý den prodlení.
- 7.2 V případě prodlení se zaplacením dohodnuté kupní ceny je kupující povinen zaplatit prodávajícímu smluvní pokutu ve výši 0,5 % z dlužné částky za každý i započatý den prodlení.
- 7.3 V případě nedodržení termínu k odstranění vad dle čl. 5. této smlouvy, jestliže se tyto vady projeví v záruční době, se prodávající zavazuje uhradit kupujícímu smluvní pokutu ve výši 1.000,- Kč (slovy: jedentisíckorunčeských) za každý i započatý den prodlení s odstraněním vady.
- 7.4 V případě nedodržení termínu nástupu k záručnímu servisu dle čl. 5 této smlouvy, se prodávající zavazuje uhradit kupujícímu smluvní pokutu ve výši 1.000,- Kč (slovy: jedentisíckorunčeských) za každý i započatý den prodlení s nástupem k uvedenému servisu.
- 7.4 Smluvní pokuty se nezapočítávají na náhradu případně vzniklé škody, kterou lze vymáhat samostatně.
- 7.5 Smluvní pokuty je kupující oprávněn započíst proti pohledávce prodávajícího.
- 7.6 Smluvní pokuty sjednané touto smlouvou zaplatí povinná strana do 14 dnů ode dne doručení výzvy k úhradě nezávisle na zavinění a na tom, zda a v jaké výši vznikne druhé smluvní straně škoda, kterou lze vymáhat samostatně.

8. Odstoupení od smlouvy

- 8.1 Vady předmětu smlouvy, které jej činí neupotřebitelným nebo pokud nemá vlastnosti dle technických podmínek uvedených v čl.1 a příloze č.1 této smlouvy a které si kupující vymínil nebo o kterých ho prodávající ujistil, se považují za podstatné porušení smlouvy. V tomto případě se prodávající zavazuje uhradit kupujícímu jednorázovou smluvní pokutu ve výši ve výši 100. 000,- Kč do 30-ti dnů ode dne doručení vyúčtování smluvní pokuty nebo ode dne odstoupení od smlouvy.
- 8.2 Jestliže strana nesplní všechny nebo část svých povinností ze smlouvy a následkem toho způsobí újmu druhé straně v takovém rozsahu, že ji připraví o to, co právem očekává od smlouvy, bude to pokládáno za podstatné porušení smlouvy.
- 8.3 Od smlouvy dále lze odstoupit v případě zjištění závažného porušení ustanovení této smlouvy v souladu s přísl. ust. občanského zákoníku.

- 8.4 Smluvní strany se zavazují řešit veškeré spory plynoucí z této smlouvy dohodou. Nebude-li dohoda možná, je oprávněna každá smluvní strana předložit tento spor k rozhodnutí příslušnému soudu.
- 8.5 Kupující smí jednostranně odstoupit od této smlouvy, nejpozději však do konce dodací lhůty dle čl. 3 odst. 3.1 této smlouvy, pokud se mu nepodaří zabezpečit financování předmětu smlouvy a to bez nároku na náhradu škody a ušlého zisku pro kteroukoliv ze smluvních stran.

9. Závěrečná ustanovení

- 9.1 Kupní smlouva nabývá platnosti dnem podpisu oprávněných zástupců smluvních stran. Účinnosti nabývá dne uveřejnění smlouvy v Registru smluv dle zák. č. 340/2015 Sb. o registru smluv. Tuto povinnost zajistí objednatel.
- 9.2 Smlouva je vyhotovena ve 4 vyhotoveních (3 x pro kupujícího, 1 x pro prodávajícího).
- 9.3 Na důkaz souhlasu s obsahem této smlouvy následují podpisy oprávněných zástupců obou smluvních stran.
- 9.4 Nebezpečí škody na zboží přechází na kupujícího dnem splnění dodávky dle čl. 3 odst. 3.2 této smlouvy.
- 9.5 Změny a doplňky k této kupní smlouvě musí mít písemnou formu a musí být podepsány oběma stranami, jinak jsou neplatné.
- 9.6 Při předání bude provedeno proškolení odpovědných pracovníků a obsluhy pro provoz a údržbu stroje.
- 9.7 Veškerá technická dokumentace předávaná se strojem bude v českém jazyce:
- Návod na obsluhu a údržbu stroje v tištěné i elektronické podobě
 - Katalog náhradních dílů stroje (možnost dodat v jiném jazyce)
 - Seznam příslušenství a příslušných dokladů s tím souvisejících Bez těchto náležitostí není dodávka splněna.
- 9.8 Se strojem bude předáno prohlášení o shodě výrobku dle zákona č.22/1997 Sb., o technických požadavcích na výrobky.
- 9.9 Ve věcech výslovně neupravených touto smlouvou platí přísl. ustanovení zákona č. 89/2012 Sb., občanský zákoník.
- 9.10 Smluvní strany shodně prohlašují, že si tuto smlouvu před jejím podpisem přečetly a že byla uzavřena po vzájemném projednání podle jejich pravé a svobodné vůle určitě, vážně a srozumitelně, nikoliv v tísní nebo za nápadně nevýhodných podmínek, a že se dohodly o celém jejich obsahu, což stvrzují svými podpisy.
- 9.11 Nedílnou součástí této smlouvy je Příloha č. 1 - technické parametry.

9.12 Uzavření této smlouvy bylo schváleno Radou městské části Brno-Líšeň na schůzi konaném dne 2017

V HUSTOPEČÍCH dne 10.7.2017

V BRNĚ dne 7.7.2017

.....
-14- **AGRICS**
.....
prodávající Hybešova 14, 693 01 Hustopeče
IČ: 26243334, DIČ: CZ26243334

.....
kupující
.....

Statutární město Brno
Městská část Brno - Líšeň
„Mlýnský náhon“ 2. 628 00 Brno

Přílohy:

- technické parametry: Příloha č. 4 Výzvy
- katalogový list či fotografie každého konkrétně nabízeného zboží dle technických požadavků

Technická specifikace		Nabídka uchazeče ANO/NE, hodnota
(rovnocenné parametry jsou povoleny)		
Část VZ 1 Čelní nakladač - Ramena čelního nakladače:	Použitelné na přípravu značky STOLL	ano
	Připojení hydrauliky přes skupinový systém	Ano
	Třetí funkce nakladače	Ano
	Maximální zvedací síla nim 1800 Kg	1860
	Maximální výška zdvihu v ose čepu min 3700 mm	3760
	Tlumení rázů	ano
	Paraleroqram	ano
Lopata:	šířka 2200mm	2200 mm
	hladký břit	ano
	připojitelnost na ramena dodávaného čelního nakladače	ano
Paletizační vidle:	nosnost 2500kg	2500 kg
	délka 1200mm	1200 mm
	připojitelnost na ramena dodávaného čelního nakladače	ano
Část VZ 2 Příkopový mulčovač:	vhodná pro výkon traktoru 85 koní a hmotnosti traktoru 4000kg	ano
	šířka stroje – pracovní záběr min 2000mm	2000 mm
	mulčovací hlava s kladivy	Ano
	pohon PTO 540 ot./min.	ano
	sečení za traktorem a vedle traktoru	ano
	sečení pod úhlem nim +90° a -60°	ano
	zábrany proti odletu kamení	ano
	kardanový hřídel – dvojitý kloub	ano

ovládání 2 okruhy hydraulického systému	ano
nárazová pojistka	ano

V Hustopečích Dne 12.6.2017

Jitka Stehlíková – na základě plné moci
jméno a podpis osoby oprávněné jednat
jménem či za účastníka zadávacího řízení

peče
334

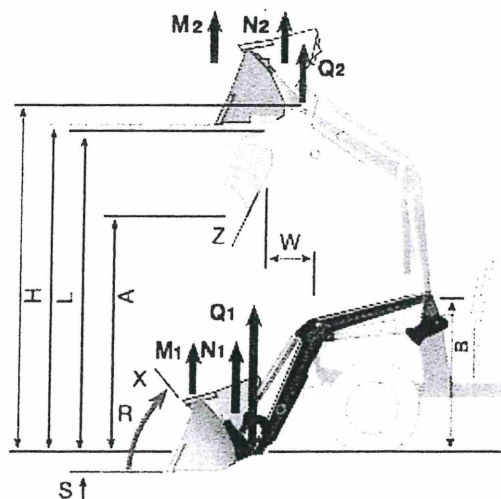


ČELNÍ NAKLADAČE CASE IH

NECHTE O SEBE PEČOVAT OD PROFESIONÁLŮ!

VYUŽIJTE NAPLNO MOŽNOSTI SVÉHO TRAKTORU A ZVYŠTĚ SVOJI PRACOVNÍ PRODUKTIVITU. ČELNÍ NAKLADAČE CASE IH NABÍZÍ MOŽNOST JAK ZE SVÉHO STROJE DOSTAT MAXIMUM. VYSOKÁ KVALITA SPOLU S MINIMÁLNÍ ÚDRŽBOU JE TOU SPRÁVNOU VOLBOU.

ČELNÍ NAKLADAČE CASE IH JSOU NAVRŽENY PŘÍMO PRO TYTO STROJE A PŘEDSTAVUJÍ TAK JISTOTU SNADNÉ MONTÁŽE A PŘESNÉHO UCHYCENÍ K TRAKTORU BEZ OMEZENÍ VÝHLEDU Z KABINY NEBO PŘÍSTUPU K NĚKTERÝM ČÁSTEM STROJE.



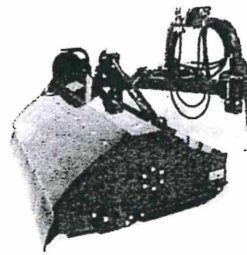
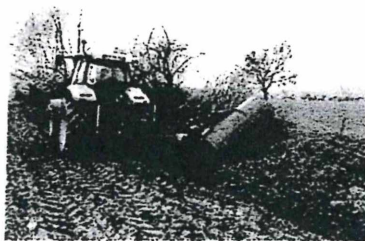
PARAMETRY ČELNÍCH NAKLADAČŮ ŘADY CLASSIC LINE

MODEL	LRA 65 (CL-P 655)	LRA 75 (CL-P 755)	LRA 85 (CL-P 855)	LRA 95 (CL-P 955)
Minimální výkon čerpadla (l/min)	50	50	50	60
Doba zdvihu ramen (s)	4	4	5	5
Doba zaklopení / vyklopení lopaty (s)	1,5/1,7	1,5/1,7	1,5/1,7	1,5/1,7
Q1 maximální zvedací kapacita na spodní úrovni (daN)	1480	1720	1860	1990
Q2 maximální zvedací kapacita na horní úrovni (daN)	1160	1210	1340	1460
N1 užitečné zatížení na spodní úrovni (daN)	1480	1720	1860	1990
N2 užitečné zatížení na horní úrovni (daN)	1160	1210	1340	1460
R maximální trhací síla vyklápěcího mechanismu (daN)	1780	2190	2240	2480
H maximální výška v ose čepu (mm)	3010	3460	3760	4080
L nakládací výška na spodní hraně lopaty (mm)	2800	3250	3550	3870
A nakládací výška na hraně sklopené lopaty (mm)	1920	2390	2710	3040
W dosah nakladače při sklopené lopatě (mm)	600	650	700	785
S Dosah nakladače pod úroveň traktoru (mm)	210	210	210	210

Stranový příkopový mulčovač lehký

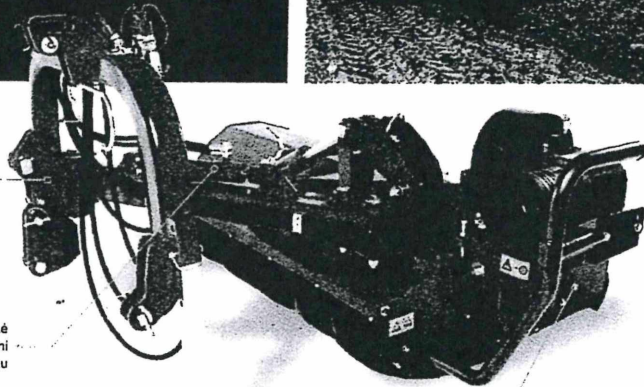


MBL
(Low Vib)

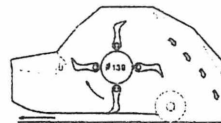


Plynulé
přizpůsobování
nerovnostem
povrchu

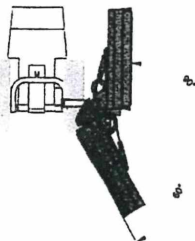
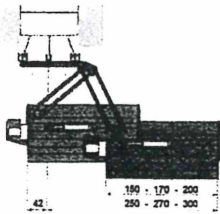
Mechanické
hydraulické jistění
proti nárazu



MBL



Nastavitelná pracovní výška



Stranový příkopový mulčovač lehký

	MBL - LW		
	MBL 150 LW	MBL 170 LW	MBL 200 LW
Pracovní záběr (cm)	150	170	200
Posun stroje (cm)	140	140	140
Počet řemenů (kusů)	3	4	4
Počet otáček (min ⁻¹)	540	540	540
Počet kladiv (kusů)	14	16	18
Výkon traktoru (kW)	37 - 51	40 - 59	48 - 63
Výkon traktoru (kS)	50 - 70	55 - 80	65 - 85
Min. hmotnost traktoru (kg)	3000	3500	4000
Hmotnost stroje (kg)	498	528	555

- Lehčí, avšak pevná konstrukce z vysokopevnostního plechu odolného proti opotřebení pro práci s menšími traktory.
- Robustní paralelogram umožňuje mulčování povrchů se sklonem do 90° nahoru a 60° dolů za nebo laterálně od traktoru. Provedení připojení umožňuje plynulé přizpůsobování nerovnému terénu.
- Klidný provoz umožňuje elektronicky vyvážený rotor s patentovaným rozložením kladiv Low Vib (LW). Ten zajišťuje menší zdroj vibrací, minimální deformaci v ohybu a napětí, což prodlužuje životnost mulčovače.
- Větší boční posuv je umožněn převodovkou, která je umístěna na vnější straně stroje a opatřena ochranným rámem.
- Speciální tvar vyměnitelných účelových protioštipřišroubovaných ve dvou řadách zlepšuje drcící účinek při mulčování.