



Spolufinancovaný  
Európskou úniou

Slovensko – Česko



## **SMLOUVA O PROVÁDĚNÍ PĚSTEBNÍCH ČINNOSTÍ**

**Název veřejné zakázky: Provedení PČ na LS  
Rožnov - Přírodě blízká řešení pro adaptaci lesů  
na klimatickou změnu**

## **OBSAH**

I.	SMLUVNÍ STRANY .....	3
II.	DEFINICE NĚKTERÝCH POJMŮ.....	3
III.	PŘEDMĚT SMLOUVY .....	5
IV.	ZÁKLADNÍ ZÁSADY .....	7
V.	ZÁKLADNÍ ZÁSADY PROVÁDĚNÍ PĚSTEBNÍCH ČINNOSTÍ .....	9
VI.	CENY ZA PROVÁDĚNÍ PĚSTEBNÍCH ČINNOSTÍ.....	10
VII.	PROJEKTY A ZADÁVACÍ LISTY .....	11
VIII.	POŽADAVKY NA OBSAH PROJEKTŮ .....	11
IX.	ZMĚNOVÁ ŘÍZENÍ A ZMĚNY PROJEKTŮ .....	11
X.	ÚČTOVÁNÍ A PLATEBNÍ PODMÍNKY .....	12
XI.	NĚKTERÉ DISPOZICE S POHLEDÁVKAMI .....	13
XII.	ODPOVĚDNOST ZA ŠKODU A ZA VADY .....	14
XIII.	SMLUVNÍ SANKCE .....	15
XIV.	VZÁJEMNÁ KOMUNIKACE .....	15
XV.	USTANOVENÍ O VZNIKU A ZÁNIKU SMLOUVY.....	16
XVI.	ZÁVAZEK A PROHLÁŠENÍ SMLUVNÍHO PARTNERA.....	18
XVII.	CRIMINAL COMPLIANCE DOLOŽKA .....	19
XVIII.	ZÁVĚREČNÁ USTANOVENÍ.....	19
	PŘÍLOHA Č. P1 PĚSTEBNÍ PROJEKT DO 31. 12. 2024 .....	21
	PŘÍLOHA Č. P3 PODROBNÉ PODMÍNKY PROVÁDĚNÍ PĚSTEBNÍCH ČINNOSTÍ .....	23
	PŘÍLOHA Č. P4 CENÍK A SUMÁŘ PĚSTEBNÍCH ČINNOSTÍ.....	27
	PŘÍLOHA Č. Z1 VZOR ZADÁVACÍHO LISTU - PĚSTEBNÍ ČINNOSTI.....	28
	PŘÍLOHA Č. Z2 OSTATNÍ INFORMACE .....	29
	PŘÍLOHA Č. Z3 ZÁSADY BEZPEČNOSTI A OCHRANY ZDRAVÍ PŘI PRÁCI .....	44
	PŘÍLOHA Č. Z4 ZÁSADY POŽÁRNÍ OCHRANY .....	45
	PŘÍLOHA Č. Z5 VZOR PODROBNÉHO PÍSEMNÉHO SOUPISU PROVEDENÝCH PĚSTEBNÍCH ČINNOSTÍ (HLÁŠENKA TÝDENNÍCH PRACÍ) .....	47

## SMLOUVA O PROVÁDĚNÍ PĚSTEBNÍCH ČINNOSTÍ

Název části veřejné zakázky: Provedení PČ na LS Rožnov – Přírodě blízká řešení pro adaptaci lesů na klimatickou změnu

uzavřená v souladu s ustanovením § 1746 odst. 2, zákona č. 89/2012 Sb., občanský zákoník, ve znění pozdějších předpisů

(dále jen „*Smlouva*“)

### I. Smluvní strany

1. **Lesy České republiky, s.p.**

IČO: 421 96 451, DIČ: CZ42196451

se sídlem Hradec Králové, Nový Hradec Králové, Přemyslova 1106/19, PSČ 500 08  
zapsaný v obchodním rejstříku vedeném Krajským soudem v Hradci Králové,  
oddíl AXII, vložka 540

zastoupený Ing. Radovanem Srbou, obchodním ředitelem, na základě  
podpisového řádu

bankovní spojení: Česká národní banka  
číslo účtu: 34534-8807511/0710

ID schránky: e8jcfns

(dále jako „*Lesy ČR*“)

**a**

2. **Opavská lesní a.s.**

IČO: 45193177, DIČ: CZ45193177

se sídlem Masarykova třída 337/28, Město, 746 01 Opava  
zapsaná v obchodním rejstříku vedeném Krajským soudem v Ostravě, oddíl B,  
vložka 477

zastoupená Ing. Jindřichem Grosserem, předsedou představenstva,

bankovní spojení: Komerční banka, a.s.  
číslo účtu: 15602821/0100

ID schránky: i4kfsh

(dále jako „*Smluvní partner*“)

(Lesy ČR a Smluvní partner též společně jako „smluvní strany“ a každý jednotlivě jako „smluvní strana“)

### II. Definice některých pojmů

Při výkladu Smlouvy budou níže uvedené pojmy vykládány takto:

**„Fiktivní porost“**

je porost, který není součástí prostorového rozdělení lesa. Fiktivní porost je projektován jako předpoklad sumárních požadavků pěstebních činností závislých zejména na povětrnostních a klimatických jevech, které proto nelze předem umístit do konkrétního porostu.

<b>„Kořenový náběh“</b>	je přechodová část mezi bazální částí kmene a kořenovým systémem do vzdálenosti 50 cm od obvodu kmene.
<b>„Občanský zákoník“</b>	je zákon č. 89/2012 Sb., občanský zákoník, ve znění pozdějších předpisů.
<b>„Pěstební projekt“</b>	je dokument, který určuje rozsah požadovaných pěstebních činností ze strany Lesů ČR a obsahuje specifikaci podmínek provádění pěstebních činností na VÚ, zpravidla po dobu odpovídající době trvání (příslušné) fáze provádění činností (fáze 1, fáze 2, fáze 3) vymezené harmonogramem provádění činností v Příloze č. Z2 – Ostatní informace.
<b>„Projekt“</b>	představuje označení pro Pěstební projekt, kterým Lesy ČR upřesňují rozsah a požadavky na výkon pěstebních činností oproti rozsahu a požadavkům uvedeným v Sumářích; představuje rámec plnění pro příslušnou fázi (fáze 1, fáze 2, fáze 3) provádění činností vymezenou harmonogramem provádění činností v Příloze č. Z2 – Ostatní informace. Projekt může být členěn na stupeň naléhavosti 1 (tj. „neodkladně naléhavý“), 2 (tj. „podmíněně naléhavý“), anebo 3 (tj. „nenaléhavý“).
<b>„Sumář“</b>	představuje označení pro předpokládaný rámcový rozsah požadovaných služeb pěstebních činností a souvisejících dodávek na VÚ po dobu účinnosti Smlouvy. Sumář byl vyhotoven na základě dotačního projektu s názvem „Přírodě blízká řešení pro adaptaci lesů na klimatickou změnu“ doporučeného k podpoře, konkrétně jeho části s názvem „Provedení PČ na LS Rožnov - Přírodě blízká řešení pro adaptaci lesů na klimatickou změnu“ (dále též „Dotační projekt“) a jako příloha Zadávací dokumentace byl podkladem pro výpočet nabídkové ceny pro účely hodnocení nabídek v zadávacím řízení na Veřejnou zakázku. Současně je Sumář obsažen v Příloze č. P4 – Ceník a sumář pěstebních činností.
<b>„Těžební zbytky“</b>	je dendromasa zbývající na pracovišti po kácení stromů a jejich odvětvování, tj. větve jehličnatých dřevin, větve listnatých dřevin do 10 cm tloušťky, vršky stromů, třísky, stromová zeleň, dřevní hmota nevyužitelná pro výrobu sortimentů surového dříví z prořezávek a výseků vedlejších dřevin, tenké stromky nedosahující dimenzí hroubí atd. Mezi Těžební zbytky nejsou zahrnuty pařezy.
<b>„Veřejná zakázka“</b>	je nadlimitní veřejná zakázka na služby s názvem Provedení PČ na LS Rožnov - Přírodě blízká řešení pro adaptaci lesů na klimatickou změnu.
<b>„VÚ“</b>	je vymezené území/porosty, tj. území/porosty, na němž/nichž je Smluvní partner během účinnosti Smlouvy

	povinen provádět pěstební činnosti. Vymezené území je blíže specifikováno v čl. III. odst. 1 Smlouvy.
<b>„Zadávací dokumentace“</b>	je zadávací dokumentace k Veřejné zakázce.
<b>„Zadávací list“</b>	je jedna z forem pokynu Lesů ČR k provedení pěstebních činností, který je určen Smluvnímu partnerovi. Vzor Zadávacího listu je Přílohou č. Z1 Smlouvy.
<b>„Zákon o lesích“</b>	je zákon č. 289/1995 Sb., o lesích a o změně a doplnění některých zákonů (lesní zákon), ve znění pozdějších předpisů.
<b>„Zákon o zadávání veřejných zakázek“</b>	je zákon č. 134/2016 Sb., o zadávání veřejných zakázek, ve znění pozdějších předpisů.
<b>„Zákon o registru smluv“</b>	je zákon č. 340/2015 Sb., o zvláštních podmínkách účinnosti některých smluv, uveřejňování těchto smluv a o registru smluv (zákon o registru smluv), ve znění pozdějších předpisů.

## ZÁKLADNÍ USTANOVENÍ

### III. Předmět Smlouvy

1. Smluvní partner se za podmínek uvedených ve Smlouvě zavazuje ve prospěch Lesů ČR po dobu její účinnosti řádně a s odbornou péčí provádět pěstební činnosti na vymezeném území (VÚ), které se nachází v územní působnosti LS Rožnov pod Radhoštěm a které je dále blíže specifikováno v Příloze č. Z2 – Ostatní informace. Lesy ČR se Smluvnímu partnerovi zavazují za řádně poskytnuté služby pěstebních činností uhradit cenu dle Smlouvy.
2. Smluvní strany berou na vědomí, že rozsah služeb (popř. dodávek) stanovený v zadávacích podmínkách k Veřejné zakázce, jakož i ve Smlouvě, nemusí být během trvání smluvního vztahu založeného Smlouvou naplněn nebo může být naopak překročen, a to s ohledem na nepředvídatelnost všech objektivních vlivů v době vyhlášení Veřejné zakázky nebo uzavření Smlouvy, tj. služby pěstebních činností, jakož i dodávky s nimi související, budou Smluvním partnerem poskytovány vždy v závislosti na upřesňování požadavků ze strany Lesů ČR postupem dle kapitoly Projekty, zadávací listy a změnová řízení (čl. VII. a násl. Smlouvy).
3. Smluvní strany prohlašují, že budou při plnění Smlouvy v maximální možné míře respektovat zadávací podmínky Veřejné zakázky, zejména ustanovení Zadávací dokumentace a obsah nabídky, včetně struktury a rozsahu předmětu Veřejné zakázky, bude-li to možné s ohledem na plnění účelu Smlouvy, kterým je výchova lesních porostů (ploch) v souladu s příslušnými agrotechnickými lhůtami a právními předpisy, a/nebo nebudou-li takovému jednání bránit objektivní okolnosti (klimatické jevy, rozhodnutí orgánu veřejné moci, změna či úprava právních předpisů, změna vlastnického či užívacího práva, odůvodněné potřeby ekonomické, riziko vzniku škod apod.).

4. Prodej klestu a pařezů, které vzniknou v rámci pěstebních činností, není předmětem Smlouvy.
5. Pěstebními činnostmi se pro účely Smlouvy rozumí činnosti spojené s výchovou lesních porostů, včetně dodávek příslušných přípravků a materiálů (tj. přípravků a materiálů nezbytných k provádění pěstebních činností); jedná se zejména o následující činnosti:
  - a) odstranění škodících dřevin,
  - b) prořezávky a prostřihávky,kteřé jsou obsaženy v Příloze č. P4 - Ceník a sumář pěstebních činností (část A - PČ).
6. Rozsah a specifikace podmínek provádění pěstebních činností jsou uvedeny ve Smlouvě a jejích přílohách a v průběhu trvání smluvního vztahu založeného Smlouvou budou vždy upřesňovány prostřednictvím Pěstebních projektů, příp. Zadávacích listů. Tyto dokumenty jsou pro Smluvního partnera závazné podle stupně závaznosti v tomto pořadí: 1/ Zadávací list, stanoví-li tak Smlouva (včetně příloh); 2/ Pěstební projekt; 3/ Příloha č. Z2 – Ostatní informace, 4/ ostatní přílohy Smlouvy.
7. Smluvní partner tímto prohlašuje, že je řádně a s odbornou péčí schopen plnit své závazky ze Smlouvy, zejména že má zajištěny dostatečné materiální a odborně kvalifikované personální zdroje (kapacity) na realizaci činností uvedených ve Smlouvě a že disponuje veškerými nezbytnými doklady, licencemi či jinými obdobnými dokumenty a oprávněními, které jsou nezbytné k naplnění účelu Smlouvy. Uvedenými doklady, licencemi či jinými obdobnými dokumenty a oprávněními musí disponovat Smluvní partner nebo osoby, jejichž prostřednictvím bude Smluvní partner zajišťovat plnění Smlouvy.
8. Smluvní partner se zavazuje, že vlastnosti, doklady, oprávnění a kapacity uvedené v předchozím odstavci tohoto článku Smlouvy budou existovat a budou platné po celou dobu účinnosti Smlouvy. Smluvní partner je k výzvě učiněné Lesy ČR povinen předložit Lesům ČR aktuální dokumenty osvědčující tyto skutečnosti, a to nejpozději do 15 dnů od doručení takové výzvy.
9. Smluvní partner prohlašuje, že je plně srozuměn s tím, že plnění předmětu Smlouvy, resp. cena za jeho realizaci, bude spolufinancována (dotace) z Programu INTERREG SK-CZ, prioritní osa 1 – životní prostředí, cíl 1.1 Podpora adaptace na změnu klimatu a prevence rizik katastrof, přičemž nabídková cena uvedená v nabídce Smluvního partnera na Veřejnou zakázku představuje celkové náklady na realizaci Dotačního projektu. Smluvní partner je plně srozuměn s tím, že porušení jeho povinností, a to ať již zákonných či smluvních, může vést k případnému nedodržení podmínek poskytovatele dotace a následně k neposkytnutí finančních prostředků (dotace) na realizaci předmětu Smlouvy Lesům ČR, případně může vést k uložení povinnosti Lesům ČR již poskytnuté finanční prostředky (dotaci) vrátit, popř. uhradit poskytovateli dotace sankci.
10. Pro případ, že by z důvodů spočívajících na straně Smluvního partnera Lesy ČR neobdržely uvedenou finanční podporu (dotaci), či ji obdržely pouze zčásti či by ji byly nuceny vrátit, byť z části (a to zejména z důvodu nesplnění některé z povinností Smluvního partnera ujednaných Smlouvou), zavazuje se Smluvní partner uhradit Lesům ČR finanční částku odpovídající výši neposkytnuté finanční podpory (dotace) či její části, popř. odpovídající vrácené finanční podpoře (dotaci) či její části, a to v plném rozsahu; obdobně platí ve vztahu k případně uloženým sankcím ze strany poskytovatele dotace vůči Lesům ČR. Povinnost Smluvního partnera k úhradě finanční částky platí i v případě,

dojde-li k nepřiznání či odnětí finanční podpory (dotace) z důvodů nepřevzetí prací od Smluvního partnera dle čl. V. Smlouvy. Vedle této finanční částky je Smluvní partner v daném případě povinen také nahradit Lesům ČR i případnou vzniklou škodu. Ujednání obsažená v tomto odstavci Smlouvy platí i v případě, že práce budou prováděny prostřednictvím 3. osoby (bez ohledu na to, zda se jedná o poddodavatele) a i v případě, že Lesy ČR od Smlouvy odstoupí dle čl. XV. Smlouvy.

## **PĚSTEBNÍ ČINNOSTI**

### **IV. Základní zásady**

1. Smluvní partner je povinen provádět pěstební činnosti řádně, včas, s odbornou péčí, vlastním jménem, na vlastní odpovědnost a v souladu se Smlouvou, předcházet vzniku škod a chránit oprávněné zájmy Lesů ČR.
2. Lesy ČR jsou povinny Smluvnímu partnerovi poskytnout součinnost potřebnou k řádnému plnění jeho povinností podle Smlouvy. Lesy ČR jsou povinny za účelem plnění Smlouvy zejména umožnit Smluvnímu partnerovi vstup na pozemky, k nimž mají Lesy ČR právo hospodařit, poskytnout Smluvnímu partnerovi na jeho žádost informace o vlastnictví pozemků, které budou činností Smluvního partnera podle Smlouvy dotčeny (případně rovněž kontaktní údaje vlastníků pozemků, mají-li je Lesy ČR k dispozici), povolit v mezích právních předpisů zvláštní užívání lesních cest a lesních svážnic, k nimž mají právo hospodařit a zúčastnit se na žádost Smluvního partnera jednání s vlastníky dotčených pozemků, k nimž Lesy ČR nemají právo hospodařit atd.
3. Přístup na pozemky, k nimž Lesy ČR nemají právo hospodařit, si na své náklady a na svou vlastní odpovědnost zajistí Smluvní partner. V případě, že se Smluvnímu partnerovi nepodaří zajistit si na takové pozemky přístup, který je nezbytný k plnění jeho povinností dle Smlouvy, je povinen o tom bezodkladně informovat Lesy ČR. Následně si smluvní strany dohodnou další postup.
4. Lesy ČR jsou povinny do 10 dnů od uzavření Smlouvy v sídle příslušné LS předat Smluvnímu partnerovi a poskytnout mu do výpůjčky (nebo zpřístupnit v případě dokumentů v digitální podobě) na dobu trvání Smlouvy pro VÚ, které je místem plnění:
  - a) porostní mapy;
  - b) mapu „LDS“ s vyznačením a s klasifikací lesních cest Lesů ČR;
  - c) soupis porostů s omezeným režimem hospodaření (ochrana přírody, ochrana vodních zdrojů, ochrana přírodních léčivých zdrojů, ochrana kulturních památek atd.); Lesy ČR tyto porosty nebo jejich části případně vyznačí v Projektech nebo Zadávacích listech.
5. V případě jakýchkoliv změn v dokumentech předaných Smluvnímu partnerovi se Lesy ČR zavazují tyto změny bezodkladně oznámit Smluvnímu partnerovi. Lesy ČR jsou povinny předat Smluvnímu partnerovi aktualizované verze příslušných dokumentů do 2 týdnů od oznámení změn dle předchozí věty.
6. Rozsah a specifikace podmínek provádění pěstebních činností stanovených Smlouvou budou průběžně konkretizovány v Projektech. Smluvní partner je povinen provádět pěstební činnosti rovněž v souladu se Zadávacími listy.

7. Lesy ČR se zavazují zadávat Smluvnímu partnerovi pěstební činnosti tak, aby bylo s ohledem na běžné podmínky lesnického provozu reálně možné a účelné je provádět. Lesy ČR při zadávání pěstebních činností dbají rovněž na efektivní využití výrobních kapacit Smluvního partnera a na racionální omezení nákladů spojených s výkonem pěstebních činností.
8. Smluvní partner je v souladu s ustanovením § 2594 odst. 1 Občanského zákoníku povinen písemně upozornit Lesy ČR na nevhodnou povahu příkazů k provádění pěstebních činností zadaných Lesy ČR. Pokud Lesy ČR do 3 pracovních dnů od doručení písemného upozornění Smluvního partnera nezmění předmětný příkaz, má se za to, že trvají na provádění činností podle původně zadaných příkazů. Smluvní partner v takovém případě není oprávněn od Smlouvy odstoupit.
9. Lesy ČR jsou oprávněny průběžně kontrolovat výkon pěstebních činností prováděných Smluvním partnerem v souvislosti s plněním Smlouvy. Lesy ČR jsou rovněž oprávněny po Smluvním partnerovi požadovat, aby jim či kontrolním orgánům poskytovatele dotace poskytl součinnost potřebnou k provedení kontroly výkonu těchto činností, zejména účetních dokumentů Smluvního partnera týkajících se Dotačního projektu, a to v souladu s ustanovením § 2 písm. e) a § 13 zákona č. 320/2001 Sb., o finanční kontrole ve veřejné správě a o změně některých zákonů, ve znění pozdějších předpisů. O konkrétních požadovaných formách součinnosti jsou oprávněny rozhodovat Lesy ČR (popř. poskytovatel dotace). Za účelem realizace práva na provádění kontroly je Smluvní partner povinen zejména:
  - poskytnout Lesům ČR (popř. poskytovateli dotace/kontrolnímu orgánu) veškerou součinnost nutnou k realizaci práva Lesů ČR (popř. poskytovateli dotace) na provádění kontroly, včetně případného zastavení prací;
  - poskytnout či zpřístupnit Lesům ČR (popř. poskytovateli dotace/kontrolnímu orgánu) na jejich výzvu veškeré údaje, podklady a evidence, popř. jiné dokumenty, které se vztahují k předmětu kontroly a které jsou nezbytné k jejímu řádnému provedení, a to včetně účetních dokladů, a to v rozsahu nezbytném pro ověření kontrolovaných operací.

Smluvní partner je povinen výše uvedenou součinnost při provádění kontroly poskytnout ještě po dobu 10 let od zániku Smlouvy a současně je povinen zajistit tuto součinnost za stejných podmínek u svých poddodavatelů, kteří se podíleli na realizaci Smlouvy.

10. Zjistí-li Lesy ČR, že Smluvní partner provádí pěstební činnosti v rozporu se Smlouvou, jsou oprávněny požadovat, aby Smluvní partner odstranil vzniklé vady. Jestliže Smluvní partner nezjedná nápravu ani v přiměřené lhůtě dodatečně mu za tímto účelem poskytnuté, jsou Lesy ČR oprávněny zajistit odstranění vady jinou osobou, přičemž náhradu nákladů na odstranění vad a nákladů s tímto spojených jsou Lesy ČR oprávněny požadovat po Smluvním partnerovi. Lesy ČR jsou v tomto případě rovněž oprávněny od Smlouvy odstoupit.
11. Lesy ČR jsou oprávněny omezit či zastavit provádění pěstebních činností, jestliže jejich další výkon ohrožuje nebo by i jen mohl ohrozit životní prostředí či jiné veřejné zájmy, oprávněné zájmy Lesů ČR nebo splnění povinností Lesů ČR podle platných a účinných právních předpisů, nebo oprávnění Lesů ČR užívat získané certifikáty, je-li výkon těchto činností v rozporu s právními předpisy nebo s pravomocným rozhodnutím soudu či správního orgánu, příp. je-li výkon těchto činností v rozporu se Smlouvou. Pro vyloučení pochybností se uvádí, že oprávněným zájmem Lesů ČR se pro účely Smlouvy rozumí také zájem na včasné a řádné úhradě pohledávek Lesů ČR za Smluvním partnerem. Pokyn

Lesů ČR k omezení či zastavení provádění pěstebních činností musí být učiněn písemně. Smluvní partner je v takovém případě povinen provádění pěstebních činností bezodkladně omezit/zastavit, a to dle pokynu Lesů ČR; v opačném případě Smluvní partner odpovídá Lesům ČR za vzniklou škodu.

12. Smluvní partner je povinen při provádění pěstebních činností zajistit dodržování zásad bezpečnosti práce a ochrany zdraví při práci dle Přílohy č. Z3 – Zásady bezpečnosti a ochrany zdraví při práci, příp. též dle příslušných právních předpisů. Smluvní partner je povinen učinit přiměřená opatření k eliminaci nebezpečí vzniku škody na zdraví osob pohybujících se na VÚ, jakož i k prevenci úrazů u těchto osob. Smluvní partner se mj. zavazuje, že místa, na nichž hrozí úraz či existuje jiné nebezpečí škody na zdraví, opatří výstražnými značkami „Nepovolaným vstup zakázán“, „Zákaz vstupu“ apod.
13. Smluvní partner je oprávněn za účelem řádného plnění povinností dle Smlouvy bezplatně používat k dopravě LDS, s níž mají Lesy ČR právo hospodařit. V případě, že Smluvní partner způsobí na LDS škodu nad rámec běžného opotřebení a tuto škodu bezodkladně neodstraní, jsou Lesy ČR oprávněny požadovat po Smluvním partnerovi náhradu takto vzniklé škody. Zimní zpřístupňování LDS (prohrnování, posyp) si Smluvní partner zajišťuje pro potřeby jím vykonávaného rozsahu pěstebních činností na své náklady a na svou odpovědnost, pokud nebude smluvními stranami ujednáno jinak. Další podmínky užívání LDS, s níž mají právo hospodařit Lesy ČR, včetně klasifikace LDS, jsou upraveny zejména Přílohou č. P3 – Podrobné podmínky provádění Pěstebních činností.
14. Smluvní partner je povinen po celou dobu trvání smluvního vztahu založeného Smlouvou zajistit přímý kontakt pro komunikaci s Lesy ČR a přijímání pokynů od Lesů ČR. Smluvní partner je za tímto účelem povinen zajistit pro VÚ dostatečný počet technicko-hospodářských pracovníků, s nimiž bude operativně možné řešit provozní záležitosti týkající se jednotlivých revírů v rámci VÚ.
15. Smluvní partner je před zahájením výkonu činností dle Smlouvy povinen provést posouzení požárního nebezpečí podle ustanovení § 6a zákona č. 133/1985 Sb., o požární ochraně, ve znění pozdějších předpisů, a to u činností a užívaných objektů se zvýšeným požárním nebezpečím a vysokým požárním nebezpečím, vyjmenovaných v ustanovení § 4 odst. 2 a odst. 3 uvedeného zákona, u objektů s vysokým požárním nebezpečím zajistit schválení tohoto posouzení požárního nebezpečí příslušným orgánem státního požárního dozoru a následně předat posouzení, včetně dokladu prokazujícího jeho schválení příslušným orgánem státního požárního dozoru, v písemné formě Lesům ČR. Smluvní partner je dále povinen vypracovat a používat organizační a technická opatření k zajištění požární ochrany u provozovaných činností, u nichž hrozí nebezpečí vzniku požáru. Smluvní partner je rovněž povinen dodržovat obecně závazné bezpečnostní a požární předpisy u případně najatých či užívaných provozních, výrobních a ubytovacích zařízení, která jsou v majetku České republiky a/nebo ve správě Lesů ČR nebo se nacházejí na pozemcích, kterých se dotýká plnění dle Smlouvy.

## **V. Základní zásady provádění pěstebních činností**

1. Smluvní partner je povinen provádět pěstební činnosti v souladu se Smlouvou, s Přílohou č. Z2 - Ostatní informace, Pěstebním projektem a Zadávacími listy. Pokud je v Příloze č. Z2 - Ostatní informace, Pěstebním projektu nebo Zadávacím listu stanoven konkrétní termín pro provedení pěstebních činností, je Smluvní partner povinen tyto pěstební činnosti provést v termínu stanoveném v Příloze č. Z2 - Ostatní informace, Pěstebním projektu či Zadávacím listu.

2. K převzetí výsledků pěstebních činností Lesy ČR dochází prostřednictvím předání písemných soupisů řádně provedených pěstebních činností, a to v členění podle jednotlivých porostů, a jejich následnou akceptací ze strany Lesů ČR. Není-li písemně ujednáno jinak, je Smluvní partner za tímto účelem povinen vždy jednou týdně předkládat Lesům ČR podrobný písemný soupis provedených pěstebních činností za příslušný kalendářní týden (min. v rozsahu dle Přílohy č. Z5). Vzor podrobného písemného soupisu provedených pěstebních činností za příslušný kalendářní týden (hlášenka týdenních prací) je Přílohou č. Z5 Smlouvy.
3. Lesy ČR jsou povinny podrobné písemné soupisy provedených pěstebních činností podle předchozího odstavce od Smluvního partnera přebírat. Po převzetí týdenních písemných soupisů provedených pěstebních činností Lesy ČR provedou jejich kontrolu, a to vždy nejpozději do 3 pracovních dnů od převzetí příslušného soupisu. V případě, že soupisy nevykazují vady, Lesy ČR provedou v téže lhůtě i akceptaci výsledků pěstebních činností. Stanovená lhůta neplatí, pokud uvedené soupisy nejsou Smluvním partnerem předkládány Lesům ČR průběžně ve lhůtě uvedené v odst. 2 tohoto článku Smlouvy. Akceptací výsledků pěstebních činností přechází nebezpečí škody na provedených pěstebních činnostech ze Smluvního partnera na Lesy ČR.
4. Jsou-li ze strany Lesů ČR zjištěny nedostatky v provedených činnostech nebo v soupisech pěstebních činností, jsou Lesy ČR oprávněny vznést písemně námitku a stanovit dle okolností přiměřenou lhůtu k odstranění vad. Odstraněním vad není dotčeno právo Lesů ČR na náhradu vzniklé škody. V případě vznesení námítky ze strany Lesů ČR se Smluvní partner zavazuje vady odstranit a po jejich odstranění Lesům ČR opakovaně předložit příslušný soupis provedených pěstebních činností.
5. Písemné soupisy pěstebních činností jsou řádně akceptovány jejich čitelným podpisem osobou k tomu Lesy ČR pověřenou spolu s uvedením data akceptace a záznamu o akceptaci. Pro vyloučení pochybností se uvádí, že pouhý podpis písemného soupisu pěstebních činností osobou k tomu Lesy ČR pověřenou bez uvedení slova „akceptace“ nebo slova shodného významu se nepovažuje za akceptaci soupisu pěstebních činností.

## **VI. Ceny za provádění pěstebních činností**

1. Ceny za provádění jednotlivých pěstebních činností jsou uvedeny v (položkovém) ceníku, který tvoří Přílohu č. P4 – Ceník a sumář pěstebních činností (část A –PČ). Pro účely Smlouvy se předpokládá, že ceny za provádění pěstebních činností, které Smluvní partner uvedl ve své nabídce v zadávacím řízení na Veřejnou zakázku, jsou platné po celou dobu trvání Smlouvy.
2. Ceny za provádění pěstebních činností jsou sjednány jako ceny bez DPH. K těmto cenám bude připočítána DPH ve výši platné k datu uskutečnění zdanitelného plnění.
3. Služby pěstebních činností jsou poskytovány ve formě dílčích (měsíčních) plnění. Pokud Smlouva trvala pouze část kalendářního měsíce, je dílčím obdobím ta část kalendářního měsíce, v níž Smlouva trvala. Za datum uskutečnění zdanitelného plnění se považuje poslední den dílčího plnění.

### VII. Projekty a Zadávací listy

1. Projekt blíže specifikuje plnění Smlouvy v období trvání příslušné fáze Smlouvy vymezené harmonogramem provádění činností v Příloze č. Z2 – Ostatní informace a umožňuje oběma smluvním stranám (pro takovou fázi) vyhotovení výrobních, ekonomických a obchodních plánů. Projektem je vymezena realizace činností Smluvního partnera dle Smlouvy. Projekty zpracovávají Lesy ČR.
2. Objem (rozsah) pěstebních činností včetně termínů jejich provedení v Projektu bude stanoven s ohledem na časový harmonogram činností obsažený v Příloze č. Z2 – Ostatní informace.
3. Projekt pro období trvání fáze 1 je Přílohou č. P1 – Pěstební projekt do 31. 12. 2024. Projekt pro období trvání fáze 2 bude Smluvnímu partnerovi předán nejpozději do 15. 11. 2024. Projekt pro období trvání fáze 3 bude Smluvnímu partnerovi předán nejpozději do 15. 11. 2025.
4. Projekt je pro obě smluvní strany závazný. Projekt se předáním Smluvnímu partnerovi stává součástí Smlouvy. Plnění Smluvního partnera dle Projektu může být konkretizováno či pozměněno Zadávacími listy. Lesy ČR jsou oprávněny měnit Projekt prostřednictvím Zadávacích listů pouze za podmínek uvedených v čl. IX. Smlouvy. Smluvní partner je povinen Zadávací listy od Lesů ČR přebírat a plnit Smlouvu v souladu s nimi. Převzetí Zadávacích listů je povinen Smluvní partner písemně potvrdit (např. podpisem odpovědného zaměstnance). Pokud Smluvní partner nepotvrdí převzetí Zadávacího listu podpisem do následujícího pracovního dne po jeho předání, bude Zadávací list považován za doručený předáním do sféry dispozice Smluvního partnera dle čl. XIV. Smlouvy.

### VIII. Požadavky na obsah Projektů

Pěstební projekt musí obsahovat alespoň:

- a) druh, rozsah a technologii provedení pěstebních činností;
- b) termín provedení pěstebních činností;
- c) označení porostů nebo Fiktivních porostů, ve kterých mají být pěstební činnosti prováděny.

### IX. Změnová řízení a změny Projektů

1. Lesy ČR i Smluvní partner jsou oprávněni předložit písemné návrhy na změnu Projektů, přičemž tyto změny, neujedná-li smluvní strany jinak, budou po schválení oběma smluvními stranami účinné od prvního dne kalendářního měsíce následujícího po měsíci, ve kterém byla změna smluvními stranami schválena. Návrhy budou smluvními stranami projednávány v tzv. změnových řízeních. Změnová řízení mohou probíhat distanční (korespondenční) formou nebo formou osobních jednání smluvních stran, ze kterých budou pořizovány písemné zápisy. Změna Projektů či změna Zadávacích listů, učiněná pouze ústní formou, je nepřijatelná.

2. Smluvní strana, která obdržela návrh na změnu Projektu, je povinna na takový návrh reagovat nejpozději do 7 dnů od jeho obdržení. Návrhy na změnu Projektů jsou smluvní strany oprávněny předložit druhé smluvní straně nejpozději do 15. dne kalendářního měsíce, který předchází měsíci, od kterého má navržená změna platit, neujednají-li smluvní strany jinak. Návrhy musí být vždy předkládány v souhrnné podobě.
3. Obě smluvní strany se zavazují při předání návrhů změn Projektu písemně potvrdit jejich předání a převzetí; v případě odmítnutí splnění tohoto závazku se považuje návrh změny Projektu za doručený jeho předáním do sféry dispozice druhé smluvní strany v souladu s čl. XIV. Smlouvy. Náklady změnového řízení nese každá smluvní strana sama.
4. Za změnu Pěstebního projektu se považuje zejména změna:
  - a) v druhu pěstebních činností;
  - b) v rozsahu pěstebních činností;
  - c) v odlišném rozsahu použité technologie a jejím umístění v porostech oproti původnímu Pěstebnímu projektu;
  - d) v termínu realizace pěstebních činností.
5. Lesy ČR jsou oprávněny jednostranně mimo režim změnového řízení provádět změny Projektů, v nezbytně nutném rozsahu a jen z vážných důvodů, a to zejména v případech:
  - a) živelních událostí, klimatických vlivů (sucho, dlouhodobé deště apod.), nepředvídatelných, byť i jen hrozících škodných událostí způsobených biotickými a abiotickými činiteli ve smyslu ustanovení § 32 Zákona o lesích, odůvodněných potřeb ekonomických či požadavků lesního hospodaření, vydání soudního nebo správního rozhodnutí, vydání nového nebo vydání změny dosavadního právního předpisu, případně oznámení záměru na vyhlášení chráněného území přírody nebo návrhu na prohlášení za kulturní památku apod., kterými je činnost Lesů ČR omezena nebo znemožněna;
  - b) dojde-li ke změně LHP;
  - c) dojde-li ke změně vlastnických nebo užívacích vztahů v Projektem dotčených porostech;
  - d) dojde-li ke změně Dotačního projektu.
6. Za změnu Projektu se nepovažuje změna umístění pěstebních činností z Fiktivního porostu na porost.

## **PLATEBNÍ PODMÍNKY A NĚKTERÉ DISPOZICE S POHLEDÁVKAMI**

### **X. Účtování a platební podmínky**

1. Cenu za provádění pěstebních činností hradí Lesy ČR Smluvnímu partnerovi na základě řádných daňových dokladů – faktur (dále jen „faktura“).
2. Veškeré sankce a úroky vzešlé z plnění Smlouvy či vzniklé v souvislosti se smluvním vztahem založeným Smlouvou hradí povinná smluvní strana na základě faktury; faktura musí být doručena nejpozději do 5 pracovních dnů ode dne jejího vystavení.
3. Veškeré faktury vystavované dle Smlouvy mají splatnost 30 dní od data uskutečnění zdanitelného plnění (v případě sankcí a úroků od data vystavení faktury).

4. Faktura, kterou je vyúčtována cena za provádění pěstebních činností, je řádně vystavena, zejména pokud:
  - a) odpovídá soupisu pěstebních činností provedených za daný kalendářní měsíc, který byl vyhotoven a předán Smluvním partnerem Lesům ČR a který byl Lesy ČR akceptován ve smyslu čl. V. Smlouvy;
  - b) má veškeré náležitosti daňového a účetního dokladu podle příslušných právních předpisů;
  - c) je její přílohou kopie potvrzených dokumentů dokládajících převzetí plnění;
  - d) obsahuje název a evidenční číslo Projektu INTERREG Sk-CZ - Registrační číslo: NFP403201DJP9“.
5. V případě, že faktura nebude vystavena řádně, je smluvní strana, které je faktura určena, oprávněna fakturu vrátit ve lhůtě 5 pracovních dnů od jejího doručení s uvedením chybných či chybějících náležitostí. Pokud bude faktura v uvedené lhůtě oprávněně vrácena, je smluvní strana, které byla faktura vrácena, povinna řádně vystavit a doručit bezvadnou (opravenou či doplněnou) fakturu, a to ve lhůtě 5 pracovních dnů od jejího vrácení. Nová lhůta splatnosti počíná běžet ode dne vystavení bezvadné (tj. opravené či doplněné) faktury.
6. Cena za pěstební činnosti bude hrazena vždy jednou měsíčně, a to v rozsahu skutečně poskytnutého a zároveň zcela ukončeného a Lesy ČR převzatého plnění. Smluvní partner je oprávněn vždy jednou měsíčně vyúčtovat cenu za pěstební činnosti podle Smlouvy provedené v předcházejícím kalendářním měsíci, a to samostatnou fakturou. Smluvní partner je povinen řádně vystavit a doručit fakturu vždy nejpozději do 15. dne kalendářního měsíce, který následuje po měsíci, ve kterém byly provedeny pěstební činnosti, jejichž cena je fakturou vyúčtována. Smluvní partner však není oprávněn vyúčtovat pěstební činnosti, které jsou předmětem reklamace (námitek) ze strany Lesů ČR, a to až do úplného vyřízení reklamace (námitek). V případě, že po úplném vyřízení reklamace (námitek) vyjde najevo potřeba vyúčtovat, příp. doúčtovat cenu za pěstební činnosti, které byly předmětem reklamace (námitek), bude následně cena za tyto pěstební činnosti vyúčtována fakturou, kterou jsou vyúčtovány pěstební činnosti provedené v kalendářním měsíci, ve kterém došlo k úplnému vyřízení reklamace (námitek).
7. V případě prodlení smluvní strany s doručením faktury se o dobu tohoto prodlení prodlužuje lhůta splatnosti faktury.
8. Veškeré cenové údaje týkající se plnění podle Smlouvy se uvádějí v korunách českých. Rovněž všechny platby podle Smlouvy budou probíhat v českých korunách, a to bezhotovostním převodem ve prospěch bankovního účtu té které smluvní strany.
9. Smluvní strany ujednaly, že veškeré úhrady poukazované na úhradu dluhů druhé smluvní strany dle Smlouvy či v souvislosti s ní vzniklých, budou započítávány přednostně na jistinu pohledávek.

## **XI. Některé dispozice s pohledávkami**

1. Smluvní strana není oprávněna bez předchozího výslovného písemného souhlasu druhé smluvní strany:
  - a) zřídit zástavní právo k pohledávkám, které má či jí vzniknou za druhou smluvní stranou na základě Smlouvy; nebo

- b) postoupit pohledávku, kterou má či jí vznikne za druhou smluvní stranou na základě Smlouvy; nebo
- c) postoupit svá práva a povinnosti ze Smlouvy nebo z její části; nebo
- d) učinit jakékoliv právní nebo jiné jednání, vč. opomenutí, směřující ke změně v osobě věřitele, kterému je druhá smluvní strana povinna plnit svůj dluh vzniklý na základě Smlouvy, s výjimkou změny v osobě věřitele dle zákona č. 125/2008 Sb., o přeměnách obchodních společností a družstev, ve znění pozdějších předpisů.

Toto omezení nakládání s právy, povinnostmi, pohledávkami a dluhy trvá i po ukončení trvání této Smlouvy.

- 2. Smluvní partner není oprávněn započíst jakékoliv pohledávky vzniklé na základě této Smlouvy proti pohledávkám Lesů ČR.
- 3. V případě, že bude dle zákona č. 182/2006 Sb., o úpadku a způsobech jeho řešení (insolvenční zákon), ve znění pozdějších předpisů, vydáno pravomocné soudní rozhodnutí o úpadku jedné ze smluvních stran, stanou se dnem právní moci rozhodnutí o úpadku nebo o prohlášení konkursu, a to dle toho, který nastane dříve, splatné veškeré pohledávky vzniklé na základě Smlouvy za smluvní stranou, o jejímž úpadku bylo pravomocně rozhodnuto či na jejíž majetek byl konkurs pravomocně prohlášen.

## VŠEOBECNÁ USTANOVENÍ

### XII. Odpovědnost za škodu a za vady

- 1. Lesy ČR odpovídají za škody, které způsobí Smluvnímu partnerovi porušením povinností stanovených Smlouvou.
- 2. Smluvní partner odpovídá za škody způsobené jeho činností, mimo jiné zejména i za:
  - a) škody vzniklé ztrátou platnosti osvědčení o účasti v regionální certifikaci systémem PEFC, případně dalších certifikátů získaných Lesy ČR, způsobené činností Smluvního partnera v rozporu se Smlouvou nebo právními předpisy;
  - b) škody vzniklé nedodržením povinností vyplývajících z předpisů k zabezpečení požární ochrany či nedodržením povinností vyplývajících z Přílohy č. Z4 – Zásady požární ochrany.
- 3. Pro vyloučení pochybností se uvádí, že smluvní strany vylučují aplikaci ustanovení § 2914 věta druhá Občanského zákoníku.
- 4. Odpovědnost za vady provedených pěstebních činností se řídí příslušnými ustanoveními Občanského zákoníku upravujícími smlouvu o dílo, pokud není ve Smlouvě stanoveno jinak.
- 5. V případě odstranitelných vad Lesy ČR zpravidla přednostně uplatní právo na bezplatné odstranění vady. Jestliže reklamovaná vada není včas a řádně odstraněna, mají Lesy ČR právo na přiměřenou slevu z ceny pěstebních činností nebo na základě předchozího vyrozumění Smluvního partnera právo na odstranění vady vlastními zaměstnanci či třetími osobami na náklady Smluvního partnera. Smluvní partner se zavazuje takto vyúčtované náklady Lesům ČR uhradit. Volba nároků z odpovědnosti za vady náleží Lesům ČR.

6. Nároky z odpovědnosti za vady se nedotýkají případného nároku na náhradu škody či práva na zaplacení smluvní pokuty.

### **XIII. Smluvní sankce**

1. Lesy ČR jsou oprávněny požadovat po Smluvním partnerovi v souvislosti s prováděním pěstební činnosti zaplacení smluvní pokuty:
  - a) pokud se Smluvní partner ocitne v prodlení s prováděním pěstebních činností podle Smlouvy, a to ve výši 10 % z finančního objemu nesplněné části závazku, tj. z ceny podle Přílohy č. P4 – Ceník a sumář pěstebních činností (část A – PČ) za nevykonanou pěstební činnost, za každý i započatý kalendářní měsíc prodlení;
  - b) za užívání LDS v rozporu s právními předpisy (zejména v rozporu s vyhláškou č. 153/2023 Sb., o schvalování technické způsobilosti vozidel a technických podmínkách provozu vozidel na pozemních komunikacích, ve znění pozdějších předpisů), ve výši 15.000 Kč za každý jednotlivý případ porušení;
  - c) za včasné neošetření Kořenových náběhů či kmenů (viz blok B., čl. IV. Přílohy č. P3 – Podrobné podmínky provádění pěstebních činností), které Smluvní partner poškodí při provádění pěstebních činností podle Smlouvy, ve výši 300 Kč za každý včas neošetřený Kořenový náběh či kmen stojícího stromu;
  - d) za nesplnění termínu opravy oplocenky (viz blok B., čl. IV. Přílohy č. P3 – Podrobné podmínky provádění pěstebních činností), jejíž stav umožňuje volné vniknutí zvěře s rizikem vzniku škod způsobených zvěří, ve výši 500 Kč za každý započatý den prodlení termínu dokončení prací; sankce dle písm. a) tohoto odstavce se v těchto případech neuplatňuje.
2. Smluvní partner je oprávněn požadovat po Lesích ČR v souvislosti s prováděním pěstební činnosti zaplacení smluvní pokuty v případě, že:
  - a) na základě bezdůvodné výzvy Lesů ČR Smluvní partner zastaví či omezí provádění pěstebních činností, a to ve výši 1 % z finančního objemu neoprávněně zastavených činností, tj. z ceny podle Přílohy č. P4 – Ceník a sumář pěstebních činností (část A – PČ), minimálně však 5.000 Kč za každý jednotlivý případ neoprávněného zastavení či omezení činnosti;
  - b) Lesy ČR v rozporu s čl. V. odst. 3 Smlouvy neprovedou ani do 5 pracovních dnů po písemné výzvě Smluvního partnera převzetí soupisů provedených pěstebních činností či akceptaci výsledků pěstebních činností, a to ve výši 5.000 Kč za každý jednotlivý případ;
  - c) Lesy ČR se ocitnou v prodlení s termíny dle čl. IX. odst. 2 Smlouvy, a to ve výši 300 Kč za každý den prodlení.
3. Ujednáním o smluvní pokutě ani jejím zaplacením není dotčena povinnost smluvní strany splnit závazek zajištěný smluvní pokutou, povinnost k náhradě škody, oprávnění smluvní strany od Smlouvy odstoupit.

### **XIV. Vzájemná komunikace**

1. Smluvní strany se vzájemně zavazují neprodleně si písemně oznamovat změny ve svých právních vztazích, které mají nebo mohou mít důsledky na plnění závazků ze Smlouvy, a to včetně změn údajů uvedených v záhlaví Smlouvy či změn kontaktních údajů podle tohoto článku Smlouvy.

2. Veškeré informace, oznámení, faktury, upomínky, výzvy, odstoupení apod. učiněné podle Smlouvy (dále také jen „Podání“) se považují za doručené druhé smluvní straně, pokud jsou prokazatelně doručeny alespoň jedním z následujících způsobů, a to:
  - a) osobním doručením;
  - b) prostřednictvím kurýra;
  - c) doporučeným dopisem;
  - d) elektronickou poštou se zaručeným elektronickým podpisem;
  - e) prostřednictvím datové schránky;
  - f) jiným prokazatelným doručením.
3. Nastanou-li pochybnosti o datu doručení, má se za to, že Podání provedená doporučeným dopisem odeslaným na adresu sídla smluvní strany uvedenou ve Smlouvě se považují za doručená 3. pracovním dnem ode dne odeslání Podání prostřednictvím držitele poštovní licence bez ohledu na to, zda smluvní strana Podání převzala či nikoli. Nastanou-li pochybnosti o datu doručení Podání provedených elektronickou poštou, považují se tato za doručená následujícím pracovním dnem po dni odeslání Podání. Za doručená budou považována i Podání, která se vrátí odesílateli jako nedoručená v důsledku neoznámení nové aktuální adresy smluvní strany, jíž se doručuje, či pro jiné důvody na straně této smluvní strany. V případě odmítnutí převzetí se Podání bude považovat za doručené dnem, kdy bylo jeho přijetí odmítnuto.
4. Kontaktními osobami Smluvního partnera v záležitostech týkajících se Smlouvy (pro operativní obchodní a technická jednání) jsou:

ve věcech obchodních:

ve věcech technických (provozních):

jméno a příjmení: [REDACTED]

funkce: [REDACTED]

adresa: [REDACTED]

e-mail: [REDACTED]

tel.: -

jméno a příjmení: [REDACTED]

funkce: [REDACTED]

adresa: [REDACTED]

e-mail: [REDACTED]

tel.: -

5. Kontaktními osobami Lesů ČR v záležitostech týkajících se Smlouvy (pro operativní obchodní a technická jednání) jsou:

jméno a příjmení: [REDACTED]

funkce: [REDACTED]

adresa: Láň 2461, 75661 Rožnov pod Radhoštěm

e-mail: [REDACTED]

tel.: [REDACTED]

6. Každá ze smluvních stran je oprávněna své kontaktní osoby jednostranně změnit, a to prostřednictvím písemného oznámení doručeného druhé smluvní straně. Změna je účinná až okamžikem doručení oznámení druhé smluvní straně. Smluvní strany odpovídají za funkčnost uváděných telefonních čísel a elektronických adres.

## XV. Ustanovení o vzniku a zániku Smlouvy

1. Smlouva nabývá účinnosti dnem jejího uveřejnění v souladu se Zákonem o registru smluv, nejdříve však ke dni 1. 10. 2024. Smlouva se uzavírá na dobu určitou, a to:

- **do 31. 8. 2026, nebo**

- **do dosažení finančního limitu 130 % z částky 3 668 270 Kč,**

a to dle toho, která ze skutečností nastane dříve.

2. Smlouva zaniká:

- a) uplynutím doby, na kterou byla sjednána;
- b) dosažením finančního limitu dle předchozího odstavce;
- c) dohodou smluvních stran uzavřenou v písemné formě;
- d) písemným odstoupením od Smlouvy učiněným kteroukoli ze smluvních stran;
- e) zánikem některé ze smluvních stran bez právního nástupce;
- f) jiným způsobem předvídaným obecně závaznými právními předpisy.

3. Kterákoliv ze smluvních stran je oprávněna odstoupit i jen od části Smlouvy z důvodů uvedených ve Smlouvě, příp. z důvodů uvedených v obecně závazných právních předpisech.

4. Lesy ČR jsou oprávněny odstoupit od Smlouvy, pokud:

- a) nabylo právní moci rozhodnutí soudu o úpadku Smluvního partnera ve smyslu zákona č. 182/2006 Sb., o úpadku a způsobech jeho řešení (insolvenční zákon), ve znění pozdějších předpisů;
- b) kterékoli prohlášení Smluvního partnera učiněné v čl. III. odst. 7 nebo odst. 8 Smlouvy či v čl. XVI. odst. 1 Smlouvy je nebo se ukáže býti nepravdivým nebo pokud Smluvní partner porušil jakýkoli závazek vyplývající pro něj z čl. III. odst. 7 nebo odst. 8 Smlouvy či z čl. XVI. odst. 1 Smlouvy;
- c) Smluvní partner je v prodlení se splněním jakéhokoliv peněžitého závazku vůči Lesům ČR vzniklého na základě Smlouvy po dobu delší než 15 kalendářních dnů;
- d) úhrn škod z pěstebních činností způsobených Smluvním partnerem v průběhu jednoho kalendářního čtvrtletí přesáhne 10 % z finančního objemu prací projektovaného pro takové kalendářní čtvrtletí Pěstebním projektem;
- e) Smluvní partner je v prodlení s prováděním pěstebních činností po dobu delší než 30 dnů, přestože byl na prodlení Lesy ČR písemně upozorněn, s výjimkou případů, kdy je toto prodlení způsobeno mimořádnou nepředvídatelnou a nepřekonatelnou překážkou vzniklou nezávisle na vůli Smluvního partnera ve smyslu ustanovení § 2913 odst. 2 Občanského zákoníku. Doba, po kterou trvají objektivní překážky způsobující nemožnost plnění Smluvním partnerem, se nezapočítává do doby, po kterou je Smluvní partner v prodlení s prováděním pěstebních činností;
- f) Smluvní partner na pokyn Lesů ČR podle článku IV. odst. 11 Smlouvy v požadovaném rozsahu neomezí nebo nezastaví provádění pěstebních činností;
- g) Smluvní partner je v prodlení delším než 30 dnů s plněním pěstebních činností podle Pěstebního projektu nebo Zadávacích listů o více než 10 % projektovaného objemu technologie, s výjimkou případů, kdy toto prodlení je prokazatelně způsobeno výlučně nepříznivými klimatickými podmínkami;
- h) Smluvní partner v přiměřené lhůtě dodatečně mu poskytnuté Lesy ČR dle čl. IV. odst. 10 Smlouvy neodstraní vady vzniklé výkonem pěstebních činností;
- i) neobdržely na provádění činností dle Smlouvy dotaci dle čl. III. Smlouvy či ji neobdržely v plné předpokládané výši, nebo je-li z okolností možné usuzovat, že Lesy ČR dotaci neobdrží či ji neobdrží v předpokládané výši.

5. Smluvní partner je oprávněn odstoupit od Smlouvy, pokud:

- a) nabylo právní moci rozhodnutí soudu o úpadku Lesů ČR ve smyslu zákona č. 182/2006 Sb., o úpadku a způsobech jeho řešení (insolvenční zákon), ve znění pozdějších předpisů;
  - b) Lesy ČR jsou v prodlení s úhradou jakéhokoliv peněžitého závazku Smluvnímu partnerovi vzniklého na základě Smlouvy po dobu delší než 15 dnů.
6. V případě zániku Smlouvy před uplynutím doby jejího trvání je Smluvní partner povinen předložit Lesům ČR do 15 pracovních dnů po zániku Smlouvy souhrnnou zprávu, ze které bude vyplývat rekapitulace stavu VÚ a ve které budou zejména podrobně specifikovány práce, které nesou odkladu, a v případě jejich neprovedení by hrozila újma. Do 15 pracovních dnů po zániku Smlouvy je Smluvní partner povinen předat Lesům ČR zpět podklady jemu předané do výpůjčky dle čl. IV. odst. 4 Smlouvy, či vrátit jiné předané podklady a materiály poskytnuté v rámci plnění Smlouvy.
7. V případě zániku Smlouvy jsou smluvní strany povinny vypořádat své vzájemné závazky podle Smlouvy bez zbytečného odkladu. Smluvní strany se dohodly, že závazky vzniklé v důsledku provedení péstebních činností dle Smlouvy, jakož i jakékoliv jiné peněžité i nepeněžité závazky vzniklé na základě Smlouvy, budou v případě zániku Smlouvy vypořádány dle podmínek zaniklé Smlouvy, a to včetně cen péstebních činností určených dle zaniklé Smlouvy. Odstoupením od Smlouvy či jiným jejím zánikem nezaniká právo smluvních stran na zaplacení plnění vzájemně si poskytnutého na základě Smlouvy dle podmínek Smlouvy.

## **XVI. Závazek a prohlášení Smluvního partnera**

1. Smluvní partner se zavazuje a je povinen:
  - a) po celou dobu trvání smluvního vztahu založeného Smlouvou zajistit především důstojné pracovní podmínky pro veškeré své zaměstnance podílející se na plnění Smlouvy, stejně jako udržovat férové dodavatelské vztahy s obchodními partnery, jejichž služeb při plnění Smlouvy využije,
  - b) dodržovat veškeré právní předpisy, zejména pak z oblasti práva životního prostředí, práva sociálního či pracovního (odměňování, dodržování délky pracovní doby a doby odpočinku mezi směnami, placené přesčasy), dále předpisy týkající se oblasti zaměstnanosti a bezpečnosti a ochrany zdraví při práci, tj. zejména zákon č. 435/2004 Sb., o zaměstnanosti, ve znění pozdějších předpisů, a zákon č. 262/2006 Sb., zákoník práce, ve znění pozdějších předpisů, a to vůči všem osobám či subjektům, které se na plnění Smlouvy podílejí a bez ohledu na to, zda bude plnění poskytováno jím samotným či jeho poddodavatelem. Smluvní partner zajistí, že na plnění Smlouvy se budou podílet pouze osoby, které byly proškoleny z problematiky BOZP a požární ochrany, a jsou náležitě vybaveny osobními ochrannými pracovními prostředky dle účinné legislativy,
  - c) dodržovat veškeré podmínky, které ujednal se svými obchodními partnery podílejícími se na plnění Smlouvy, zejména je vůči nim povinen řádně a včas plnit své finanční závazky při respektování ustanovení § 1963 občanského zákoníku.
2. Smluvní partner prohlašuje, že veřejný funkcionář uvedený v ustanovení § 2 odst. 1, písm. c) zákona č. 159/2006 Sb., o střetu zájmů, ve znění pozdějších předpisů, nebo jím ovládaná osoba nevlastní ve Smluvním partnerovi ani v žádné z osob, jejichž prostřednictvím Smluvní partner v zadávacím řízení na Veřejnou zakázku prokazoval kvalifikaci, podíl představující alespoň 25 % účasti společníka. V případě, že prohlášení

Smluvního partnera učiněné v předchozí větě je nebo se ukáže býti nepravdivým, jsou Lesy ČR oprávněny od Smlouvy písemně odstoupit.

3. Smluvní partner prohlašuje, že ke dni uzavření Smlouvy u něj neexistují podmínky pro uplatnění mezinárodních sankcí ve smyslu ustanovení § 48a Zákona o zadávání veřejných zakázek a současně se zavazuje, že tyto nebudou existovat ani po celou dobu účinnosti Smlouvy; v opačném případě jsou Lesy ČR oprávněny od Smlouvy písemně odstoupit a Smluvní partner je povinen zaplatit Lesům ČR smluvní pokutu ve výši 150 000 Kč, a to za každý jednotlivý případ porušení.

## **XVII. Criminal Compliance doložka**

1. Smluvní strany níže svým podpisem stvrzují, že v průběhu vyjednávání o této Smlouvě vždy jednaly a postupovaly čestně, transparentně a v souladu s veškerými právními předpisy, a že takto budou jednat i při jejím plnění.
2. Smluvní strany prohlašují, že v souvislosti s touto Smlouvou vyvinou maximální úsilí, aby žádné ze smluvních stran nemohla být přičtena trestní odpovědnost podle příslušných právních předpisů.
3. Smluvní partner prohlašuje, že se seznámil se zásadami, hodnotami a cíli definovanými Criminal Compliance Programem Lesů České republiky, s.p. (viz [www.lesycr.cz/ccp](http://www.lesycr.cz/ccp)), a že tyto bude v co nejširším možném rozsahu respektovat.

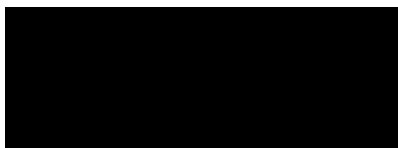
## **XVIII. Závěrečná ustanovení**

1. Smluvní partner dále prohlašuje, že má sjednáno pojištění odpovědnosti za škodu způsobenou třetí osobě s limitem pojistného plnění alespoň ve výši 1 mil. Kč pro jednu škodní událost; v případě, že na straně Smluvního partnera je více účastníků, Smluvní partner prohlašuje, že pojistná smlouva pokrývá případnou škodu způsobenou kterýmkoliv účastníkem na straně Smluvního partnera v plné výši 1 mil. Kč pro jednu škodní událost, resp. že každý z těchto účastníků disponuje vlastní pojistnou smlouvou s limitem pojistného plnění alespoň ve výši 1 mil. Kč pro jednu škodní událost.
2. Smluvní strany berou na vědomí a jsou plně srozuměny s povinností uveřejnit Smlouvu včetně veškerých jejích příloh, změn a dodatků plně v souladu se Zákonem o zadávání veřejných zakázek, resp. Zákonem o registru smluv.
3. Smlouva a právní vztahy jí upravené se řídí právním řádem České republiky, zejména pak Občanským zákoníkem a Zákonem o lesích. Při výkladu Smlouvy je třeba přihlídnout i k obchodním zvyklostem zachovávaným obecně v odvětví lesního hospodářství.
4. Případné spory mezi smluvními stranami, které mezi nimi vzniknou v souvislosti s plněním Smlouvy, budou řešeny přednostně vzájemným jednáním a dohodou.
5. Smluvní strany sjednávají pro řešení sporů ze Smlouvy ve smyslu ustanovení § 89a zákona č. 99/1963 Sb., občanský soudní řád, ve znění pozdějších předpisů, jako místně příslušný soud v prvním stupni, který je obecným soudem, nebo v jehož obvodu je sídlo obecného soudu Lesů ČR v době uzavření Smlouvy.

6. Smlouva může být měněna, doplňována či ukončena pouze v písemné formě. Smluvní strany berou na vědomí, že změny Smlouvy je možno sjednat pouze za podmínek stanovených právními předpisy o zadávání veřejných zakázek.
7. Práva a povinnosti vyplývající ze Smlouvy nelze bez předchozího písemného souhlasu druhé smluvní strany převést na třetí osobu.
8. Smluvní strany prohlašují, že si Smlouvu před podpisem přečetly, porozuměly Smlouvě i všem jejím jednotlivým ustanovením a používaným pojmům a obratům a souhlasí s celým jejím obsahem, který vyjadřuje jejich pravou a svobodnou vůli, což stvrzují svými podpisy.
9. Zastupuje-li každou ze smluvních stran osoba oprávněná za ni jednat, jež disponuje platným uznávaným elektronickým podpisem ve smyslu zákona č. 297/2016 Sb., o službách vytvářejících důvěru pro elektronické transakce, ve znění pozdějších předpisů, je Smlouva uzavírána elektronicky. V ostatních případech se Smlouva uzavírá v listinné podobě a je vyhotovena v počtu 2 stejnopisů, z nichž po 1 vyhotovení obdrží každá ze smluvních stran.
10. Nedílnou součástí Smlouvy jsou tyto její přílohy:
  - Příloha č. P1 – Pěstební projekt do 31. 12. 2024;
  - Příloha č. P3 – Podrobné podmínky provádění pěstebních činností;
  - Příloha č. P4 – Ceník a sumář pěstebních činností (část A - PČ);
  - Příloha č. Z1 – Vzor Zadávacího listu;
  - Příloha č. Z2 – Ostatní informace;
  - Příloha č. Z3 – Zásady bezpečnosti a ochrany zdraví při práci;
  - Příloha č. Z4 – Zásady požární ochrany;
  - Příloha č. Z5 – Vzor podrobného písemného soupisu provedených pěstebních činností (hlášenka týdenních prací).

V případě rozporu vlastního textu Smlouvy s přílohami Smlouvy má přednost text příloh.

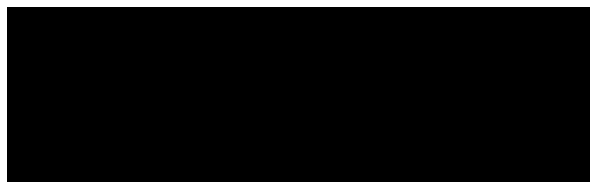
V Hradci Králové dne *dle elektronického podpisu*



**Lesy České republiky, s.p.**

Ing. Radovan Srba  
obchodní ředitel

V Opavě dne *dle elektronického podpisu*



**Opavská lesní a.s.**

Ing. Jindřich Grosser  
předseda představenstva

**PŘÍLOHA Č. P1 PĚSTEBNÍ PROJEKT DO 31. 12. 2024**

1-116 LS Rožnov pod Radhoš MVO-1111X PROJEKTY PČ LS DLE ZAKÁZEK, PODVÝKONŮ, REVÍRŮ A POROSTŮ 06/2024 Proj.rok:2024 LIST 1  
1

Sml zak	TP Výk Pdv	Revír	Kód L H C	J P R L	Idx hol	Mě- síc	Kód mater	Dodání mater.	Nalé- havost	Plocha ha	Množství MJ	Cena za jedn. služby	Hodnota mater.	Hodnota služeb	Hodnota mater.	Hodnota PČ celkem
---------	------------	-------	-----------	---------	---------	---------	-----------	---------------	--------------	-----------	-------------	----------------------	----------------	----------------	----------------	-------------------

Výběrová kritéria:  
("38 Číslo zakázky" = 208)

208 1 - Interereg Rožnov 2023+ * Předaný projekt																
*****																
031	011	21	1423	207A13			9									0,82
031	011	21	1423	209C12			10									1,70
031	011	22	1423	213A08			10									2,36
031	011	22	1423	217B09			10									1,21
031	011	22	1423	220D06			10									1,90
031	011	22	1423	233E06			10									2,36
031	011	32	1423	715D11			12									0,73
031	011	32	1423	715E12			12									0,56
031	011	32	1423	730B11			12									1,05
031	011	32	1423	730B13			12									0,72
031	011	32	1423	734D09			12									0,48
208	031	011	-Prostřihávky - jehličnaté+listnaté - ručně													13,89
-----																
031	311	21	1423	113A12			9									0,87
031	311	21	1423	113B12			10									2,60
031	311	21	1423	205B08			10									0,60
031	311	21	1423	205B10			9									3,55
031	311	22	1423	214A01			10									1,00
031	311	22	1423	215A12			10									0,50
031	311	22	1423	217A01			10									1,05
031	311	22	1423	218B01a			10									0,93
031	311	22	1423	225A13			10									1,50
031	311	22	1423	230D01			10									0,31
031	311	29	1423	123C01a			12									0,59
031	311	32	1423	715D09			12									0,95
031	311	32	1423	715D11			12									0,90
031	311	32	1423	715E12			12									0,54
031	311	32	1423	730B11			12									3,10
031	311	32	1423	730B13			12									0,72
031	311	32	1423	734D09			12									1,07
208	031	311	-Prořezávky - jehličnaté + listnaté - ručně													20,78
-----																
* 031-Prořezávky											34,67					
-----																
208 1 - Interereg Rožnov 2023+ * Předaný projekt											celkem zakázka					
*****																

1-116 LS Rožnov pod Radhoš MVO-1111X PROJEKTY PČ LS DLE ZAKÁZEK, PODVÝKONŮ, REVÍRŮ A POROSTŮ 06/2024 Proj.rok:2024 LIST 1  
2

Sml zak	TP Výk Pdv	Revír	Kód L H C	J P R L	Idx hol	Mě- síc	Kód mater	Dodání mater.	Nalé- havost	Plocha ha	Množství MJ	Cena za jedn. služby	Hodnota mater.	Hodnota služeb	Hodnota mater.	Hodnota PČ celkem
---------	------------	-------	-----------	---------	---------	---------	-----------	---------------	--------------	-----------	-------------	----------------------	----------------	----------------	----------------	-------------------

208 2 - Interereg Rožnov 2023+ * Předaný-podmíněný																
*****																
024	511	21	1423	206B06			2	10								0,90
024	511	21	1423	207C05			9									1,10
024	511	21	1423	999X999			9									1,50
024	511	21	1423	999X999			10									1,50
024	511	22	1423	999X999			10									4,00
024	511	29	1423	123C00			12									0,43
024	511	29	1423	123C09a			12									2,80
024	511	32	1423	715D09			12									0,54
024	511	32	1423	715D11			12									0,31
024	511	32	1423	715E12			12									0,25
024	511	32	1423	730B00a			12									0,45
024	511	32	1423	730B11			12									1,55
024	511	32	1423	730B13			12									0,60
024	511	32	1423	734D09			12									0,25
208	024	511	-Odstranění škodících dřevin - ručně													16,18
-----																
* 024-Ochrana mladých lesních porostů proti bušení											16,18					
-----																
208 2 - Interereg Rožnov 2023+ * Předaný-podmíněný											celkem zakázka					
*****																

Sml zak	TP Výk Pdv	Revír	Kód L H C	J P R L	Idx hol	Mě- síc	Kód mater	Dodání mater.	Nalé- havost	Plocha ha	Množství MJ	Cena za jedn. služby mater.	Hodnota služeb	Hodnota mater.	Hodnota PČ celkem
------------	---------------	-------	--------------	---------	------------	------------	--------------	------------------	-----------------	--------------	----------------	--------------------------------	-------------------	-------------------	----------------------

Úhrn za LS 116 LS Rožnov pod Radhoš (kontrolní čísla) 50,85

Rozpis dle zakázek:  
208 - Interereg Rožnov 2023+

## **PŘÍLOHA č. P3 PODROBNÉ PODMÍNKY PROVÁDĚNÍ PĚSTEBNÍCH ČINNOSTÍ**

### **A. Úvod**

LHC Rožnov pod Radhoštěm náleží do přírodních lesních oblastí (PLO)<sup>34</sup> Hornomoravský úval, 37 Kelečská pahorkatina, 39 Podbeskydská pahorkatina, 40 Moravskoslezské Beskydy a 41 – Hostýnskovsetínské vrchy a Javorníky. Převažující část LHC je součástí NATURA 2000 (evropsky významná lokalita a současně CHKO Beskydy) s částečným překryvem s ptačí oblastí Beskydy (PO) a prvky územního systému ekologické stability všech úrovní od lokálních až po prvky nadregionálního významu. Nařízením vlády ČR č. 40/1978 Sb., o chráněných oblastech přirozené akumulace vod Beskydy, Jeseníky, Jizerské hory, Krkonoše, Orlické hory, Šumava a Žďárské vrchy, byly Beskydy vyhlášeny za chráněnou oblast přirozené akumulace vod, tedy území morfologicky, geologicky a hydrologicky vhodné pro akumulaci povrchových vod pro snížení nepříznivých účinků povodní a sucha.

Při provádění veškerých pěstebních činností dle Smlouvy je Smluvní partner povinen dodržovat právní předpisy, oborové, technické a technologické normy.

### **B. Základní ustanovení**

- I. Tato Příloha obsahuje nezbytné zásady provádění vybraných pěstebních činností. Specifikace výkonů může být dále upřesněna anebo i změněna Přílohou č. Z2 – Ostatní informace.
- II. Smluvním partnerem v ceníku uvedené ceny dodávaných prací obsahují náklady na mzdu zaměstnanců za provedení práce včetně zdravotního a sociálního pojištění, pracovní a ochranné pomůcky zaměstnanců, dodávaný materiál a přípravky, dopravu zaměstnanců, materiálů a přípravků na pracoviště, pokud není v popisu níže nebo v Příloze č. Z2 – Ostatní informace uvedeno jinak. Součástí dodávky prací u všech výkonů je odstranění veškerých nádob, obalů, přepravek, zbytků chemikálií a ostatních materiálů (např. použité hřebíky) nejpozději do ukončení práce na pracovišti (v případě, že materiál dodaly Lesy ČR, bude vrácen do jejich skladu).

Při veškerých činnostech musí být brán ohled na zvláště chráněné části přírody, oznámená místa výskytu zvláště chráněných druhů rostlin, živočichů či vybraných evropských stanovišť, kulturní památky, měřičské značky (kamenné a plastové mezníky stabilizující katastrální a vlastnické hranice), výstražná a informační značení všeho druhu, objekty a zařízení sloužící veřejnosti.

Veškeré pěstební činnosti je Smluvní partner povinen provést po celé projektované ploše (porost nebo část porostu), a to v počtu MJ, pruzích, celoplošně (podle Projektu) nebo podle vyznačení v porostu a zadání v Zadávacím listu.

Na všech plochách bude před předáním provedené práce vždy odklizen veškerý odpad, obaly, případně zbytky použitého materiálu. V případě, že tato podmínka nebude splněna, ████████ nepřevzme provedenou práci.

### **III. Užívání LDS**

Smluvní partner je oprávněn používat bezplatně síť lesních cest a svážnic (LDS), k nimž Lesům ČR svédčí právo hospodařit. Jejich opotřebením však nesmí přesáhnout obvyklé běžné opotřebením. Za toto obvyklé běžné opotřebením se považuje u zpevněných cest (asfaltový povrch, kalený povrch, zpevněný šterkový povrch), komunikace bez poškození, u nezpevněných lesních cest a svážnic kolej, případně prohlubeň do hloubky max. 10 cm. V případě poškození LDS je Smluvní partner povinen uvést na vlastní náklady danou lesní cestu nebo svážnici do původního stavu, a to v termínu určeném ████████ případně lesní správou. V případě, že tak neučiní, jsou LČR oprávněny uvést lesní cestu nebo svážnici do původního stavu (samy nebo prostřednictvím 3. osoby), přičemž prokazatelné náklady s uvedením do původního stavu, případně další nutné náklady s tímto spojené, popř. škody, budou uhrazeny Smluvním partnerem. Přesun pásové techniky po lesních cestách s asfaltovým povrchem nebo s povrchem kaleným je zakázán. Zde je možný pouze přesun této techniky na kolovém podvalníku.

V případě vzniku větších erozních rýh (kolejí) na rekonstruované ploše při technologii vyvážení dřevní hmoty, případně při jiných pracích je Smluvní partner povinen tyto rýhy následně zarovnat a upravit, toto neplatí, pokud bude následovat příprava půdy mechanizovaně, kdy může tato úprava být provedena při přípravě půdy. Za větší erozní rýhu je pro tento účel považována taková rýha (kolej), která je hlubší než 20 cm.

Do doby, než budou s konečnou platností vyřešeny veškeré záležitosti ohledně úpravy poškození cest a ploch, tedy úprava případně úhrada vzniklých nákladů, nebude provedena práce, při níž nevyřešené poškození vzniklo [redacted] převzata a Smluvnímu partnerovi proplacena. Toto neplatí v případě, kdy může být úprava rekonstruované plochy provedena v rámci následné mechanizované přípravy půdy. Ve výjimečných případech (nepříznivé klimatické podmínky, návaznost některých dalších technologií apod.) může lesní správa práce převzít, podmínkou však je předběžné projednání této záležitosti s odpovědným zaměstnancem Oblastního ředitelství a následné sepsání protokolu, kde bude uvedena dotčená porostní skupina, věc, o kterou se jedná, způsob řešení včetně stanovení termínu konečného vyřešení záležitosti i výše případné sankce za nesplnění stanovených podmínek a termínů. Tento protokol bude vypracován ve dvojím vyhotovení a oboustranně podepsán kontaktními osobami smluvních stran uvedenými ve Smlouvě. Teprve po těchto úkonech bude možné práci převzít.

Smluvní partner je při užívání LDS povinen dodržovat i následující předpisy:

Pro účely Smlouvy se užívání a provoz u lesních cest vybudovaných před nabytím účinnosti ČSN 736108 z června 2016 řídí dle tabulky 1), tj. dle ČSN 736108 z února 1996; v ostatních případech dle tabulky 2), tj. dle ČSN 736108 z června 2016:

1) Klasifikace LDS (ČSN 736108 z února 1996):

Třída	Kategorie	Max. rychlost v km/hod	Poznámka	Souhlas LS k vjezdu
1L	5,0/40	40	celoroční provoz bez omezení	není potřeba
1L	4,5/30	30	celoroční provoz bez omezení	není potřeba
1L	4,0/30	30	celoroční provoz bez omezení	není potřeba
2L	5,0/30	30	sezónní provoz	souhlas součástí zadávacího listu
2L	4,5/30	30	sezónní provoz	souhlas součástí zadávacího listu
2L	4,0/30	30	sezónní provoz	souhlas součástí zadávacího listu
2L	3,5/20	20	sezónní provoz	souhlas součástí zadávacího listu
3L	3,5/15	15	pouze v příznivých podmínkách	souhlas součástí zadávacího listu
3L	3,0/15	15	pouze v příznivých podmínkách	souhlas součástí zadávacího listu

2) Klasifikace lesních cest a lesních svážnic (ČSN 736108 z června 2016):

Třída	Kategorie	Max. rychlost v km/hod	Poznámka	Souhlas LS k vjezdu
1L	4,5/30	30	celoroční provoz bez omezení	není potřeba
1L	4,5/20	20	celoroční provoz bez omezení	není potřeba
1L	4,0/30	30	celoroční provoz bez omezení	není potřeba
1L	4,0/20	20	celoroční provoz bez omezení	není potřeba
2L	4,5/30	30	sezónní provoz	souhlas součástí zadávacího listu
2L	4,5/20	20	sezónní provoz	souhlas součástí zadávacího listu
2L	4,0/30	30	sezónní provoz	souhlas součástí zadávacího listu
2L	4,0/20	20	sezónní provoz	souhlas součástí zadávacího listu
2L	3,5/20	20	sezónní provoz	souhlas součástí zadávacího listu
3L	-	-	pouze v příznivých podmínkách	souhlas součástí zadávacího listu

Smluvní partner je dále povinen při plnění této Smlouvy či v souvislosti s ní dodržovat maximální rychlost, nejvyšší povolené hmotnosti (limitní) silničních vozidel, zvláštních vozidel a jejich rozdělení na nápravu dle platné právní úpravy a nepřekročit nejvyšší povolené rozměry vozidel. Poškození LDS vzniklé porušením těchto omezení se nepovažuje za běžné opotřebení LDS.

#### **IV. Ostatní**

V případě, že v důsledku provádění prací dle Smlouvy dojde k poškození (odřeni) kořenových náběhů nebo kmenů stromových jedinců ponechávaných na ploše, je Smluvní partner povinen toto poškození zatříť schváleným přípravkem s fungicidním účinkem, a to nejpozději do konce pracovní směny, ve které k poškození došlo.

Jestliže při jakékoli činnosti dojde k poškození oplocenky, musí být do konce pracovní doby provedena provizorní oprava zabraňující vstupu zvěře a definitivní oprava do konce činnosti na pracovišti. To vše na náklady Smluvního partnera.

#### **C. Podrobné podmínky provádění pěstebních prací:**

##### *Pěstební opatření v lesních porostech:*

Pěstební opatření jsou směřována převážně do porostů založených kombinací umělé a přirozené obnovy v letech 2017-2022. Vzhledem k variabilitě stanovišť, různé růstové dynamice, nárokům obnovených dřevin a zejména značné variabilitě jejich vzájemného smíšení nelze zásahy jednoznačně schematizovat a kvantifikovat dle způsobu realizace. Důležitá je praktická ukázka (vyznačení) na zkusných plochách a průběžná a pravidelná kontrola v průběhu provádění pěstebních výkonů. V zásadě budou realizovány tři typy výchovných zásahů (odstranění škodících dřevin, prostřihávky, prořezávky), jejichž vzájemné kombinace jsou na redukované ploše možné i v rámci dílčích prostorově vymezených ploch, a to vždy s přihlédnutím k výchozímu stavu vychovávaného porostu.

##### *Rámcové zásady realizace dle dřevin:*

Výchova hlavních hospodářských dřevin bude prováděna v souladu programem trvale udržitelného hospodaření (Lesy ČR, 2015). Vždy bude podporována jednotlivá příměs vtroušených dřevin. Na plochách s nárosty SM z přirozené obnovy bude preferována jakákoliv příměs jiných dřevin, včetně dřevin přípravných tak, aby nedošlo v dalších růstových fázích ke vzniku plošně významných smrkových skupin. Žádoucí je naopak ponechání jednotlivé či hloučkovité příměsi SM v porostech zmlazených či vysázených převážně listnatými dřevinami nebo jedlí.

Plošně nejzastoupenější dřevinou na zájmových plochách je bříza bělokorá. Předpokládá se, že v době realizace výchovných zásahů bude v porostech významný podíl jedinců přesahujících výšku 5 m, v případě výkonu odstranění škodících dřevin i méně v závislosti na charakteru zápoje. V dílčích částech, kde má bříza stoprocentní zastoupení, se předpokládá redukce počtu jedinců na max. cca 1500 ks/ha s tím, že budou ponecháváni vzrostlí jedinci s vyspělou korunou. V okolí těchto stromů bude vyřezána i vrůstající podúroveň. Ve většině případů se bříza vyskytuje souběžně s jinými, často z pohledu cílové skladby vhodnějšími dřevinami (BK, JD, JV, LP, HB, JLH, DB, DBZ, TR aj). V těchto případech bude výchova směřovat k preferenci dřevin cílových, vždy však bude část bříz v porostu ponechána k diferenciaci vertikální struktury v počtu cca 100-500 ks/ha. Preferováni budou vždy vyspělí jedinci s hlubokou korunou v úrovni a nadúrovni. Výsledný spon se odvíjí od vyspělosti, kvality, zápoje a ekologických nároků ostatních cílových dřevin.

Vedle břízy se zejména v lokalitách s menším tlakem zvěře hojně vyskytuje jeřáb. Roste téměř vždy ve směsi. Plochy zarostlé v úrovni pouze jeřábem jsou plošně omezeny na jednotky arů např. v oplocenkách. Na rozdíl od břízy je negativní vliv jeřábu na ostatní dřeviny omezený. K ošlehávání terminálů jiných dřevin jeřábem prakticky nedochází, a to ani při růstu v hustším sponu. V mezerách bude jeřáb ponechán vždy. V přehoustlých hloučcích, případně ve skupině výmladků, bude ponechán jedinec s nejkvalitnější korunou a přímým růstem. V úrovni s ostatními dřevinami bude odstraňován jen při růstu v bezprostřední blízkosti cílového jedince, jinak je žádoucí jeho ponechání vzhledem k meliorační funkci a jako případné okusové dřeviny. Při výskytu v nadúrovni nad zajištěným porostem cílových dřevin budou ponechány jednotlivé stromy s průběžným kmenem.

Výskyt olše lepkavé je primárně vázán na stanoviště ovlivněná vodou. Zde může olše růst v monokulturním porostu prakticky bez přítomnosti jiných dřevin. Výchova pak bude prováděna po úplném zapojení porostu podporou zdravých cílových stromů. Ve směsích, kde byla olše vysazena mimo podmáčené lokality zpravidla jako dřevina přípravná, bude postupně z porostů redukována ve prospěch

cílových dřevin. Při nižším zápoji dřevin cílových je žádoucí ponechat jednotlivě olše v nadúrovni i do dalších růstových fází a využít zástinu a příznivé meliorační vlastnosti opadu olše.

Z dalších pionýrských dřevin, které se zpravidla z přirozené obnovy na plochách významněji vyskytují, přichází v úvahu osika a vrba jíva. Ponechání těchto dřevin je žádoucí pouze v mezerách bez ostatních druhů a v porostních okrajích např. kolem lesních cest, skládek a jiných bezlesí. Ve směsi ostatních dřevin ponechat jen výjimečně v úrovni pro udržení zápoje, jinak spíše redukce vzhledem k dynamickému a prostorově náročnému růstu. Část osik a jív bude po redukcii počtu ponechána v lokalitách, kde nadále plní funkci přípravné dřeviny (např. nad jedlí). Při výskytu masivní kořenové výmladnosti ponechat část tvárných osik k autoregulaci výmladnosti s předpokladem odstranění v další výchově.

Výskyt keřů v porostní úrovni bude redukován, ponechány budou pouze v mezerách, kde nedochází ke konkurenci cílovým dřevinám. Řez lísky bude proveden cca 20 cm nad úroveň terénu s ponecháním jednoho až dvou průběžně rostoucích výhonů z důvodu omezení opakované výmladnosti. U cílových dřevin bude obecně výmladnost redukována ve prospěch nejkvalitnějších průběžných výmladků. Typicky se jedná zejména o javory kleny, lípy, jasany a v menší míře i další dřeviny.

## **C1 Činnost – Výchovné zásahy**

### **Výkon 24 Podvýkon 510 (511) Odstranění škodících dřevin - ručně + mech.**

Výřez škodících dřevin, jejich stažení na zem a rozřezání na max. 2 m kusy. Součástí podvýkonu je i uložení pokrácené hmoty mezi řady umělé obnovy.

Předpokládá se realizace výkonu JMP, případně křovinořezem s pilovým kotoučem. Výkon je realizován v porostech s převážně uměle zalesněnými cílovými dřevinami v alespoň minimálním hektarovém počtu. Vlivem dynamického růstu pionýrských dřevin z přirozené obnovy hrozí riziko snížení zastoupení případně omezení růstu vnášených cílových dřevin. Škodící dřeviny jsou redukovány dle výše uvedených zásad, nikdy však nedochází k jejich plošné likvidaci. Není vyloučen jednotlivý prořez netvárných či poškozených jedinců cílové skladby. Výška porostu orientačně 1-5 m, průměrný počet vyřezávaných jedinců cca 12000 ks/ha, zásah převážně v listnatých dřevinách.

### **Výkon 31 Podvýkon 010 Prostřihávky – jehličnaté i listnaté – ručně + mech.**

Prostřihávky jsou realizovány zejména v částech s přehoustlými SM a BK nárosty z přirozené obnovy. Odhadovaný podíl jehličnatých prostřihávek je cca 70 %, výška porostu v době zásahu 0,5-2 m. Podíl prostřihávek z PO dosahuje 100 %, průměrný počet vyřezávaných jedinců cca 30000 ks/ha. Zásahy jsou zaměřeny primárně na snížení hustoty nárostů, ale i podporu příměsí (zejména listnáče, JD), proto je nelze dělat zcela schematicky. Předpokládá se realizace JMP případně křovinořezem s pilovým kotoučem.

### **Výkon 31 Podvýkon 310 Prořezávky – ručně + mech**

Vyhledání nežádoucích jedinců, jejich pokácení a příp. zkrácení na sekce kratší než 2 m, stažení sekce na zem. Zásahem nesmí být poškozeni cíloví jedinci.

Prořezávky představují základní výkon pro realizaci projektu. Budou prováděny JMP dle zásad výchov pro jednotlivé dřeviny a zejména dle detailní instrukce na zkusných plochách. Počet vyřezávaných jedinců je značně variabilní, průměrně se předpokládá cca 18000 ks/ha. Podíl prořezávek nad 4 m se očekává ve výši cca 50 %. Listnaté prořezávky představují cca 60 % plochy předpokládané realizace.

**PŘÍLOHA č. P4 CENÍK A SUMÁŘ PĚSTEBNÍCH ČINNOSTÍ**

**Ceník a sumář péstebních činností (část A - PČ)**

Nabízená cena péstebních činností (CPC):

**3 668 270 Kč**

Název firmy:	Opavská lesní a.s.
IČO:	45193177
Kód zakázky:	116208
Název DJ:	LS Rožnov pod Radhoštěm

CK	Název CK	MJ	Počet MJ	Maximální cena (Kč/MJ)	Cena (Kč/MJ)	Poznámka
24510	Odstranění škodících dřevin - ručně + mech.	ha	100,000		9 928	
31010	Prostřihávky - jehličnaté i listnaté - ručně + mech.	ha	40,000		17 252	
31310	Prořezávky - jehlič. + list. - ručně + mech	ha	110,000		18 049	



**PŘÍLOHA č. Z2 OSTATNÍ INFORMACE**

**Základní informace:**

Zakázka zahrnuje výchovu lesních porostů v letech 2024-2026.	
Výkony jsou předmětem projektu v rámci Programu Interreg SK-CZ prioritní osa 1 – životní prostředí s názvem "Přírodě blízká řešení pro adaptaci lesů na klimatickou změnu"	
Specifika SÚJ:	
Lesní správa Rožnov, Zlínský kraj a Moravskoslezský kraj.	
Zakázka je umístěna na LHC Rožnov pod Radhoštěm, revírech Poličná, Zašová, Dolní Paseky, Mořkov.	
Kontaktní osobou je [REDAKCE]	
Porosty částečně v CHKO Beskydy a PO Beskydy	
Zastoupení PLO a LVS:	
PLO 39 11 %; PLO 40 77 %; PLO 41 12 %.	
LVS 3 1 %; 4 62 %; LVS 5 37 %.	
Z důvodu omezení daných certifikací lesů PEFC je vyloučeno použití přípravků pro ochranu rostlin s účinnými látkami zařazenými do kategorie Ia, Ib dle klasifikace WHO, pokud existuje nákladově srovnatelný alternativní přípravek s jinou účinnou látkou.	
Jakékoli použití vyloučeného přípravku, jakož i jeho náhrada v případě, že je jeho použití definováno v ostatních informacích, je podmíněno písemným souhlasem Lesů ČR.	
Rozložení zakázky v letech a výkonech je nerovnoměrné, předpokládá se rámcově dle let 2024 - 50 ha, 2025 - 150 ha, 2026 - 50 ha	
Blížší definice ceníkových kódů PČ:	
24510	Zásah převážně v listnatých dřevinách po umělé obnově. Redukce (nikoliv plošná likvidace) škodících dřevin dle zásad uvedených v záměru projektu EU a dle pokynů [REDAKCE]. Prům. výška cca 3 m, počet vyř. jedinců v průměru 12000 ks/ ha.
31010	Odhadovaný podíl jehličnatých prostřihávek cca 70 %. Výška v době zásahu průměrně cca 1,5 m. Podíl prostřihávek z PO 100 %.
	Průměrný předpokládaný počet jedinců k vyřezání po ploše cca 30000 ks/ha. Výchova dle zásad uvedených v záměru projektu EU a dle pokynů [REDAKCE].
31310	Výška nad 4 m cca 50 %, podíl prořezávek z přirozené obnovy cca 80 %, listnaté prořezávky cca 60 % plochy, průměrný počet vyřezávaných jedinců přibližně 18000 ks/ha. Výchova dle zásad uvedených v záměru projektu EU a dle pokynů [REDAKCE].

**Harmonogram provádění činností:**

Všechny činnosti musí na sebe navazovat a jsou časově pro plnění projektu rozděleny do tří fází:

**Fáze 1 – od účinnosti smlouvy do 31. 12. 2024**

(Výchova cca 50 ha porostů)

**Fáze 2 – od 1. 1. 2025 do 31. 12. 2025**

(Výchova cca 150 ha porostů)

**Fáze 3 – od 1. 1. 2026 do 31. 7. 2026**

(Výchova cca 50 ha porostů)

V případě, že je v popisu technologie zmíněno, že daná činnost bude nebo může být upřesněna Zadávacím listem, nebo v případě, že bude v Zadávacím listu uveden odkaz na znění popisu práce z Projektu a zároveň popsáno další zpřesnění, případně dílčí změna daného popisu a takto to bude v Zadávacím listu také výslovně uvedeno, pak se Zadávací list uplatní přednostně před Projektem.

**Předmět dotačního projektu**

Ve spolupráci s Lesy Slovenské republiky, NLC Zvolen, ČZU Praha, se Lesy ČR, lesní správa Rožnov jako správce státních lesů na LHC Rožnov pod Radhoštěm, rozhodly zpracovat a následně realizovat projekt „Přírodě blízká řešení pro adaptaci lesů na klimatickou změnu“ v rámci Programu Interreg SK-CZ, prioritní osa 1 – životní prostředí, cíl 1.1 Podpora adaptace na změnu klimatu a prevence rizik katastrof. Jde o soubor opatření, která povedou ke zlepšení přírodních a odtokových poměrů v zájmovém území přiblížením druhové skladby lesních porostů stavu, který odpovídá místním přírodním podmínkám.

## Vymezené území – VÚ místo realizace Dotačního projektu:

Projekt bude realizován na území České republiky v kraji Moravskoslezském (okres Nový Jičín) a Zlínském (okres Vsetín).

Lesní pozemky jsou ve vlastnictví České republiky s právem hospodařit pro Lesy ČR (LS Rožnov pod Radhoštěm), a nacházejí se na lesním hospodářském celku (LHC) Rožnov pod Radhoštěm.

Projektovaná opatření jsou cílena do porostů v katastrálních územích: Bynina, Hodslavice, Hostašovice, Mořkov, Veřovice, Rožnov p. R., Zubří, Zašová, Krhová, Poličná, Jarcová, Oznice.

Výčet pozemků zahrnutých do projektu

Kód KÚ	Název	Parcela	Poddělení	Výměra ha	LV	Kultura
616591	Bynina	425	4	0,0302	306	10
616591	Bynina	427		0,1789	306	10
616591	Bynina	445		0,4531	306	10
616591	Bynina	470	1	0,2432	306	10
616591	Bynina	471	1	4,1037	306	10
616591	Bynina	471	3	19,4539	306	10
616591	Bynina	471	4	0,3722	306	10
616591	Bynina	483		2,8260	306	10
616591	Bynina	492	1	4,6362	306	10
616591	Bynina	529	1	0,9512	306	10
616591	Bynina	529	4	0,3052	306	10
616591	Bynina	534	1	0,4176	306	10
640620	Hodslavice	84		0,0169	1042	10
640620	Hodslavice	1503		0,0672	1042	10
640620	Hodslavice	1522		0,7852	1042	10
640620	Hodslavice	1532		0,4961	1042	10
640620	Hodslavice	1534		0,0297	1042	10
640620	Hodslavice	1536		0,1279	1042	10
640620	Hodslavice	1547	1	43,7485	1042	10
640620	Hodslavice	1549		94,2055	1042	10
640620	Hodslavice	1551		0,2472	1042	10
640620	Hodslavice	1552	3	101,5167	1042	10
640620	Hodslavice	1552	4	60,4621	1042	10
640620	Hodslavice	1554	1	16,7580	1042	10
640620	Hodslavice	1622		0,0390	1042	10
640620	Hodslavice	1695	1	0,0994	1042	10
640620	Hodslavice	1747	4	0,0084	1042	10
640620	Hodslavice	1763	2	0,0599	1042	10
640620	Hodslavice	1763	3	0,0176	1042	10
645613	Hostašovice	488	5	0,0533	415	10
645613	Hostašovice	727	13	5,2714	415	10
645613	Hostašovice	730	2	0,5214	415	10
645613	Hostašovice	730	3	1,9086	415	10
645613	Hostašovice	731	1	0,0382	415	10
645613	Hostašovice	731	2	0,0945	415	10
645613	Hostašovice	745	1	0,4191	415	10
645613	Hostašovice	755		0,0387	415	10

645613	Hostašovice	756	1	169,3676	415	10
645613	Hostašovice	756	2	57,8681	415	10
645613	Hostašovice	756	3	37,4871	415	10
645613	Hostašovice	756	4	16,7648	415	10
645613	Hostašovice	756	5	2,5227	415	10
645613	Hostašovice	756	7	2,2578	415	10
645613	Hostašovice	761	2	1,0774	415	10
645613	Hostašovice	845		0,1035	415	10
645613	Hostašovice	846		0,0492	415	10
645613	Hostašovice	847		0,0066	415	10
645613	Hostašovice	848		0,0776	415	10
645613	Hostašovice	851		0,0184	415	10
657271	Jarcová	532		0,2946	560	10
657271	Jarcová	537	1	0,0604	560	10
657271	Jarcová	538	2	0,1248	560	10
657271	Jarcová	619		0,8859	560	10
657271	Jarcová	629	1	0,8407	560	10
657271	Jarcová	651		0,0619	560	10
657271	Jarcová	765	1	0,4996	560	10
657271	Jarcová	769		0,3334	560	10
657271	Jarcová	784		0,0191	560	10
657271	Jarcová	837	3	0,1728	560	10
657271	Jarcová	845		60,2346	560	10
657271	Jarcová	846	1	45,7376	560	10
657271	Jarcová	846	3	19,9775	560	10
657271	Jarcová	846	4	0,1369	560	10
657271	Jarcová	846	5	1,8442	560	10
657271	Jarcová	846	6	0,0243	560	10
776505	Krhová	1036	3	0,0108	904	10
776505	Krhová	1595	8	2,1300	904	10
776505	Krhová	2080	1	16,0368	904	10
776505	Krhová	2082		2,2283	904	10
699331	Mořkov	517	2	0,0312	1328	10
699331	Mořkov	527	3	0,0326	1328	10
699331	Mořkov	527	4	0,0174	1328	10
699331	Mořkov	531	9	0,0313	1328	10
699331	Mořkov	946	3	0,2156	1328	10
699331	Mořkov	948	1	61,4896	1328	10
699331	Mořkov	948	2	24,1623	1328	10
699331	Mořkov	948	3	45,6420	1328	10
699331	Mořkov	948	4	51,3278	1328	10
699331	Mořkov	948	5	22,5290	1328	10
699331	Mořkov	948	6	21,9318	1328	10
699331	Mořkov	948	7	13,2408	1328	10
699331	Mořkov	948	8	8,2077	1328	10
699331	Mořkov	948	9	16,1886	1328	10

699331	Mořkov	948	10	119,9309	1328	10
699331	Mořkov	948	11	0,8794	1328	14
699331	Mořkov	948	14	0,2864	1328	14
699331	Mořkov	948	16	0,2507	1328	14
699331	Mořkov	948	19	0,0008	1328	10
699331	Mořkov	948	20	11,9095	1328	10
699331	Mořkov	1080	6	0,1414	1328	10
717169	Oznice	126		0,2205	308	10
717169	Oznice	127	1	35,7095	308	10
717169	Oznice	127	2	2,3062	308	10
717169	Oznice	127	3	0,0173	308	10
717169	Oznice	127	5	0,0009	308	10
717169	Oznice	702		0,5892	308	10
717169	Oznice	971		0,0352	308	10
717169	Oznice	1002	3	0,7557	308	10
717169	Oznice	1019	1	1,6312	308	10
717169	Oznice	1183		1,4995	308	10
717169	Oznice	1193	1	3,9301	308	10
717169	Oznice	1248	1	1,7313	308	10
717169	Oznice	1248	4	0,3176	308	10
717169	Oznice	1248	9	0,1630	308	10
717169	Oznice	1257	5	0,1601	308	10
717169	Oznice	1264	3	0,8280	308	10
717169	Oznice	1271	1	4,0095	308	10
717169	Oznice	1271	3	3,7866	308	10
717169	Oznice	1271	5	4,1800	308	10
717169	Oznice	1271	7	0,1051	308	10
717169	Oznice	1271	8	27,0497	308	10
717169	Oznice	1271	11	8,1276	308	10
717169	Oznice	1271	13	13,9336	308	10
717169	Oznice	1271	14	18,8100	308	10
717169	Oznice	1286	2	0,1827	308	10
725455	Poličná	519		0,6633	964	10
725455	Poličná	520	1	9,7009	964	10
725455	Poličná	520	2	8,7097	964	10
725455	Poličná	520	3	14,0288	964	10
725455	Poličná	520	4	5,5866	964	10
725455	Poličná	520	6	0,0905	964	10
725455	Poličná	543	1	0,6767	964	10
725455	Poličná	625		3,4131	964	10
725455	Poličná	630	1	0,3998	964	10
725455	Poličná	630	2	0,4207	964	10
725455	Poličná	632	1	0,2336	964	10
725455	Poličná	633	2	0,9442	964	10
725455	Poličná	634		0,0647	964	10
725455	Poličná	635		0,1029	964	10

725455	Poličná	638	1	0,0464	964	10
725455	Poličná	638	2	0,1493	964	10
725455	Poličná	640		0,0601	964	10
725455	Poličná	641		0,0459	964	10
725455	Poličná	644		0,3906	964	10
725455	Poličná	654	1	1,2196	964	10
725455	Poličná	654	2	0,9948	964	10
725455	Poličná	655		0,7083	964	10
725455	Poličná	656	1	3,5798	964	10
725455	Poličná	657		2,9466	964	10
725455	Poličná	658		0,2959	964	10
725455	Poličná	659		0,1162	964	10
725455	Poličná	660		0,0072	964	10
725455	Poličná	661		0,1498	964	10
725455	Poličná	662		1,3315	964	10
725455	Poličná	673	2	0,1706	964	10
725455	Poličná	673	3	0,2543	964	10
725455	Poličná	673	4	0,0592	964	10
725455	Poličná	680		1,1178	964	10
725455	Poličná	684		2,5140	964	10
725455	Poličná	690		1,2692	964	10
725455	Poličná	694		0,0655	964	10
725455	Poličná	697	2	3,1497	964	10
725455	Poličná	697	10	1,2559	964	10
725455	Poličná	697	11	0,0550	964	10
725455	Poličná	697	12	0,1971	964	10
725455	Poličná	697	13	0,6215	964	10
725455	Poličná	698	1	0,7414	964	10
725455	Poličná	699	1	1,2127	964	10
725455	Poličná	699	3	0,8338	964	10
725455	Poličná	699	4	1,4181	964	10
725455	Poličná	701		0,3018	964	10
725455	Poličná	718		0,2104	964	10
725455	Poličná	719		0,1000	964	10
725455	Poličná	720		0,0529	964	10
725455	Poličná	721		0,3442	964	10
725455	Poličná	722		0,8574	964	10
725455	Poličná	723		0,8211	964	10
725455	Poličná	724		0,1630	964	10
725455	Poličná	726		0,0967	964	10
725455	Poličná	728		0,0302	964	10
725455	Poličná	729		0,3467	964	10
725455	Poličná	730		0,4961	964	10
725455	Poličná	731	1	1,1353	964	10
725455	Poličná	731	2	0,1855	964	10
725455	Poličná	731	3	0,4116	964	10

725455	Poličná	731	4	0,1290	964	10
725455	Poličná	732		0,0937	964	10
725455	Poličná	733		0,9153	964	10
725455	Poličná	734		0,1503	964	10
725455	Poličná	736		0,4499	964	10
725455	Poličná	737		0,6377	964	10
725455	Poličná	738		0,5963	964	10
725455	Poličná	748		27,9649	964	10
725455	Poličná	754		1,4441	964	10
725455	Poličná	756		1,5994	964	10
725455	Poličná	759		2,7385	964	10
725455	Poličná	762		1,2646	964	10
725455	Poličná	767		2,3177	964	10
725455	Poličná	774		3,2093	964	10
725455	Poličná	785		28,5389	964	10
725455	Poličná	796		0,1799	964	10
725455	Poličná	799		3,3995	964	10
725455	Poličná	805	1	52,2020	964	10
725455	Poličná	805	2	20,1864	964	10
725455	Poličná	805	7	19,3940	964	10
725455	Poličná	806		2,7424	964	10
725455	Poličná	813		0,6892	964	10
725455	Poličná	816		0,2011	964	10
725455	Poličná	818	1	0,4377	964	10
725455	Poličná	826	1	0,6297	964	10
725455	Poličná	827	2	0,0123	964	10
725455	Poličná	1061	24	0,3857	964	10
725455	Poličná	2027	4	0,0673	964	10
725455	Poličná	2031		0,0029	964	10
725455	Poličná	2032		0,0432	964	10
725455	Poličná	2157		0,0223	964	10
742937	Rožnov p.R.	114	1	0,1620	3177	10
742937	Rožnov p.R.	114	2	0,0757	3177	10
742937	Rožnov p.R.	594	2	0,0429	3177	10
742937	Rožnov p.R.	618	2	0,0395	3177	10
742937	Rožnov p.R.	683		0,0884	3177	10
742937	Rožnov p.R.	685	1	0,5187	3177	10
742937	Rožnov p.R.	718		0,0444	3177	10
742937	Rožnov p.R.	719	8	0,9865	3177	10
742937	Rožnov p.R.	723	1	0,1911	3177	10

742937	Rožnov p.R.	723	26	0,2434	3177	10
742937	Rožnov p.R.	726		1,5442	3177	10
742937	Rožnov p.R.	728		0,5096	3177	10
742937	Rožnov p.R.	731		7,1689	3177	10
742937	Rožnov p.R.	741	1	0,0580	3177	10
742937	Rožnov p.R.	741	3	0,0388	3177	10
742937	Rožnov p.R.	745		4,0536	3177	10
742937	Rožnov p.R.	752	1	0,9404	3177	10
742937	Rožnov p.R.	755		0,3278	3177	10
742937	Rožnov p.R.	768	1	24,9982	3177	10
742937	Rožnov p.R.	768	6	11,9636	3177	10
742937	Rožnov p.R.	768	12	0,0028	3177	10
742937	Rožnov p.R.	773	3	0,8804	3177	10
742937	Rožnov p.R.	773	6	0,0494	3177	10
742937	Rožnov p.R.	783	1	1,7591	3177	10
742937	Rožnov p.R.	878	1	0,9096	3177	10
742937	Rožnov p.R.	879	1	3,8152	3177	10
742937	Rožnov p.R.	929		0,2429	3177	10
742937	Rožnov p.R.	933	1	1,2497	3177	10
742937	Rožnov p.R.	1121	1	0,1003	3177	10
742937	Rožnov p.R.	1149	4	0,2442	3177	10
742937	Rožnov p.R.	1786	33	0,0103	3177	10
742937	Rožnov p.R.	1860		0,2344	3177	10
742937	Rožnov p.R.	1866	1	0,3631	3177	10
742937	Rožnov p.R.	1866	3	0,7364	3177	10
742937	Rožnov p.R.	1866	5	0,5863	3177	10
742937	Rožnov p.R.	1866	6	0,0583	3177	10
742937	Rožnov p.R.	1879	5	0,0487	3177	10

742937	Rožnov p.R.	2186		0,1379	3177	10
742937	Rožnov p.R.	2191		0,1228	3177	10
742937	Rožnov p.R.	2367	2	0,3837	3177	10
742937	Rožnov p.R.	2668		0,2538	3177	10
742937	Rožnov p.R.	2671		29,7672	3177	10
742937	Rožnov p.R.	2672		0,5118	3177	10
742937	Rožnov p.R.	2677		0,0704	3177	10
742937	Rožnov p.R.	2678		3,4176	3177	10
742937	Rožnov p.R.	3025	10	0,1919	3177	10
742937	Rožnov p.R.	3048	3	1,9097	3177	10
742937	Rožnov p.R.	3325	1	8,3342	3177	10
742937	Rožnov p.R.	3388	7	0,3160	3177	10
742937	Rožnov p.R.	3410		0,3065	3177	10
742937	Rožnov p.R.	3544	1	4,2152	3177	10
742937	Rožnov p.R.	3544	8	0,7000	3177	10
742937	Rožnov p.R.	3546		87,7742	3177	10
742937	Rožnov p.R.	3547		0,1363	3177	10
742937	Rožnov p.R.	3548		165,7368	3177	10
742937	Rožnov p.R.	3552	1	85,8873	3177	10
742937	Rožnov p.R.	3554		11,6758	3177	10
742937	Rožnov p.R.	3557		1,3107	3177	10
742937	Rožnov p.R.	3558		1,4710	3177	10
742937	Rožnov p.R.	3560		48,5459	3177	10
742937	Rožnov p.R.	3561		153,5420	3177	10
742937	Rožnov p.R.	3562		74,8236	3177	10
742937	Rožnov p.R.	3680		0,0264	3177	10
742937	Rožnov p.R.	3791	3	0,0009	3177	10
780367	Veřovice	210		0,0274	1462	10

780367	Veřovice	612	6	0,3127	1462	10
780367	Veřovice	612	8	0,0890	1462	10
780367	Veřovice	617	2	0,0840	1462	10
780367	Veřovice	617	3	0,6550	1462	10
780367	Veřovice	618		0,0245	1462	10
780367	Veřovice	662	9	0,0835	1462	10
780367	Veřovice	662	13	0,2200	1462	10
780367	Veřovice	763		0,0971	1462	10
780367	Veřovice	793	6	0,0378	1462	10
780367	Veřovice	805	4	0,2114	1462	10
780367	Veřovice	845	8	0,1189	1462	10
780367	Veřovice	845	9	0,1108	1462	10
780367	Veřovice	846	25	0,0703	1462	10
780367	Veřovice	846	27	0,2786	1462	10
780367	Veřovice	846	42	0,0005	1462	10
780367	Veřovice	932	25	0,1439	1462	10
780367	Veřovice	932	32	0,9413	1462	10
780367	Veřovice	959	8	0,6132	1462	10
780367	Veřovice	992	1	4,0880	1462	10
780367	Veřovice	1069	4	0,2741	1462	10
780367	Veřovice	1266	8	0,0144	1462	10
780367	Veřovice	1266	10	0,1146	1462	10
780367	Veřovice	1281	1	0,2653	1462	10
780367	Veřovice	1281	2	0,3769	1462	10
780367	Veřovice	1283	1	0,2097	1462	10
780367	Veřovice	1283	3	0,1924	1462	10
780367	Veřovice	1283	4	0,2177	1462	10
780367	Veřovice	1284	2	0,0942	1462	10
780367	Veřovice	1296		0,0971	1462	10
780367	Veřovice	1297		0,0360	1462	10
780367	Veřovice	1299		0,0288	1462	10
780367	Veřovice	1300		0,0621	1462	10
780367	Veřovice	1301		0,1349	1462	10
780367	Veřovice	1405	1	0,0971	1462	10
780367	Veřovice	1411	2	0,1813	1462	10
780367	Veřovice	1429	2	0,0137	1462	10
780367	Veřovice	1429	4	0,0083	1462	10
780367	Veřovice	1429	5	0,0701	1462	10
780367	Veřovice	1429	6	0,1270	1462	10
780367	Veřovice	1669	2	0,1728	1462	10
780367	Veřovice	1670	2	0,1608	1462	10
780367	Veřovice	1834	6	0,1134	1462	10
780367	Veřovice	1919	12	0,0971	1462	10
780367	Veřovice	1987	10	0,1283	1462	10
780367	Veřovice	2038	2	0,2000	1462	10
780367	Veřovice	2062	1	97,6052	1462	10

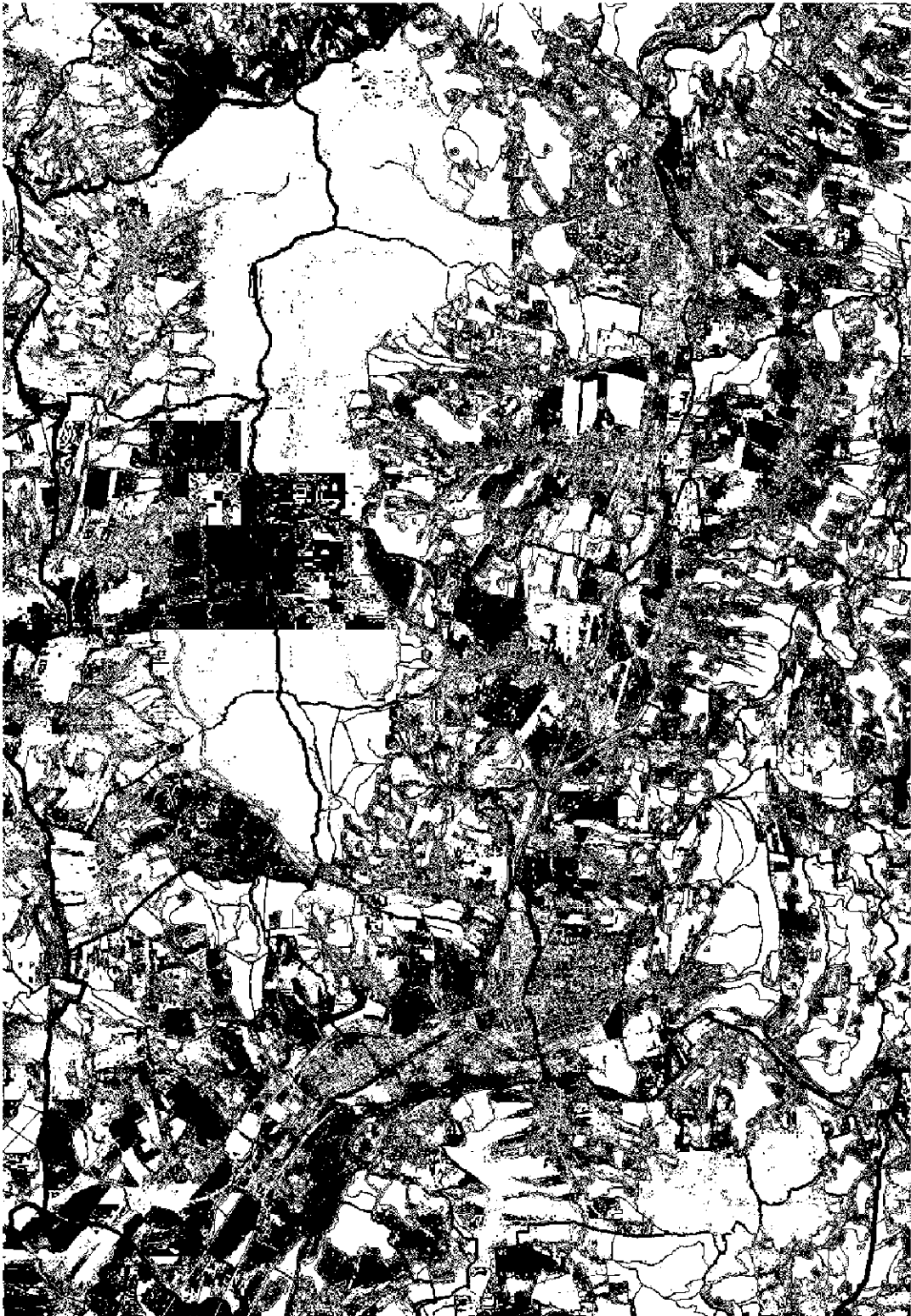
780367	Veřovice	2062	2	95,0886	1462	10
780367	Veřovice	2062	3	109,7430	1462	10
780367	Veřovice	2062	4	27,3829	1462	10
780367	Veřovice	2062	6	20,2388	1462	10
780367	Veřovice	2063	1	0,8553	1462	10
780367	Veřovice	2064		0,4327	1462	10
780367	Veřovice	2067	1	54,1323	1462	10
780367	Veřovice	2067	2	24,3994	1462	10
780367	Veřovice	2067	3	0,1048	1462	10
780367	Veřovice	2068		0,0903	1462	10
780367	Veřovice	2069	1	67,6261	1462	10
780367	Veřovice	2069	2	0,5309	1462	10
780367	Veřovice	2069	3	62,7735	1462	10
780367	Veřovice	2069	4	0,7367	1462	10
780367	Veřovice	2069	5	76,2433	1462	10
780367	Veřovice	2069	6	0,3852	1462	10
780367	Veřovice	2069	7	58,1817	1462	10
780367	Veřovice	2069	8	0,0964	1462	10
780367	Veřovice	2069	9	0,1000	1462	10
780367	Veřovice	2069	10	3,6467	1462	10
780367	Veřovice	2070		1,2928	1462	10
780367	Veřovice	2073		0,0881	1462	10
780367	Veřovice	2074	1	0,0225	1462	10
780367	Veřovice	2074	2	0,0971	1462	10
780367	Veřovice	2074	3	0,0119	1462	10
780367	Veřovice	2076		0,0144	1462	10
780367	Veřovice	2077		0,0600	1462	10
780367	Veřovice	2079	1	0,2605	1462	14
791164	Zašová	3236		0,1896	980	10
791164	Zašová	3411		0,0143	980	10
791164	Zašová	3429		0,0067	980	10
791164	Zašová	3456		0,0152	980	10
791164	Zašová	3458		0,0261	980	10
791164	Zašová	3459		0,5450	980	10
791164	Zašová	3603		0,4467	980	10
791164	Zašová	4111		0,0017	980	10
791164	Zašová	4113		0,1760	980	10
791164	Zašová	4114		0,0096	980	10
791164	Zašová	4154		0,0414	980	10
791164	Zašová	4155		0,1205	980	10
791164	Zašová	4579		0,2034	980	10
791164	Zašová	4610		75,6169	980	10
791164	Zašová	4617		35,4058	980	10
791164	Zašová	4636		85,7932	980	10
791164	Zašová	4641		0,2135	980	10
791164	Zašová	4642		0,1466	980	10

791164	Zašová	4643		0,7714	980	10
791164	Zašová	4644		0,1458	980	10
791164	Zašová	4646		2,9326	980	10
791164	Zašová	4648		0,2197	980	10
791164	Zašová	4651		0,0623	980	10
791164	Zašová	4654		0,1595	980	10
791164	Zašová	4666		0,7879	980	10
791164	Zašová	4677		0,0595	980	10
791164	Zašová	4680		0,4151	980	10
791164	Zašová	4694		0,0076	980	10
791164	Zašová	4695		0,0906	980	10
791164	Zašová	4696		1,0529	980	10
791164	Zašová	4716		0,4023	980	10
791164	Zašová	4725		0,5843	980	10
791164	Zašová	4733		18,4274	980	10
791164	Zašová	4736		0,3042	980	10
791164	Zašová	4739		0,9822	980	14
791164	Zašová	4748		18,1044	980	10
791164	Zašová	4757		91,6770	980	10
791164	Zašová	4760		41,6804	980	10
791164	Zašová	4761		3,6125	980	10
791164	Zašová	4765		7,5144	980	10
791164	Zašová	4766		0,5529	980	14
791164	Zašová	4777		144,8074	980	10
791164	Zašová	4786		0,9739	980	10
791164	Zašová	4787		0,1782	980	10
791164	Zašová	4810		2,3255	980	10
791164	Zašová	4839		9,7484	980	10
791164	Zašová	4842		0,0263	980	10
791164	Zašová	4843		0,1800	980	10
791164	Zašová	4850		2,8800	980	10
791164	Zašová	4870		0,0262	980	10
791164	Zašová	4871		0,4260	980	10
791164	Zašová	5060		0,0021	980	10
791164	Zašová	5062		0,0245	980	10
791164	Zašová	5063		0,0119	980	10
793787	Zubří	2004	3	0,0348	1853	10
793787	Zubří	2468		0,0298	1853	10
793787	Zubří	2477		0,0056	1853	10
793787	Zubří	2487		0,0177	1853	10
793787	Zubří	2968		0,7718	1853	10
793787	Zubří	3026		0,0578	1853	10
793787	Zubří	3027		0,1396	1853	10
793787	Zubří	3029		0,0334	1853	10
793787	Zubří	3355		1,1163	1853	10
793787	Zubří	3547	5	0,0306	1853	10

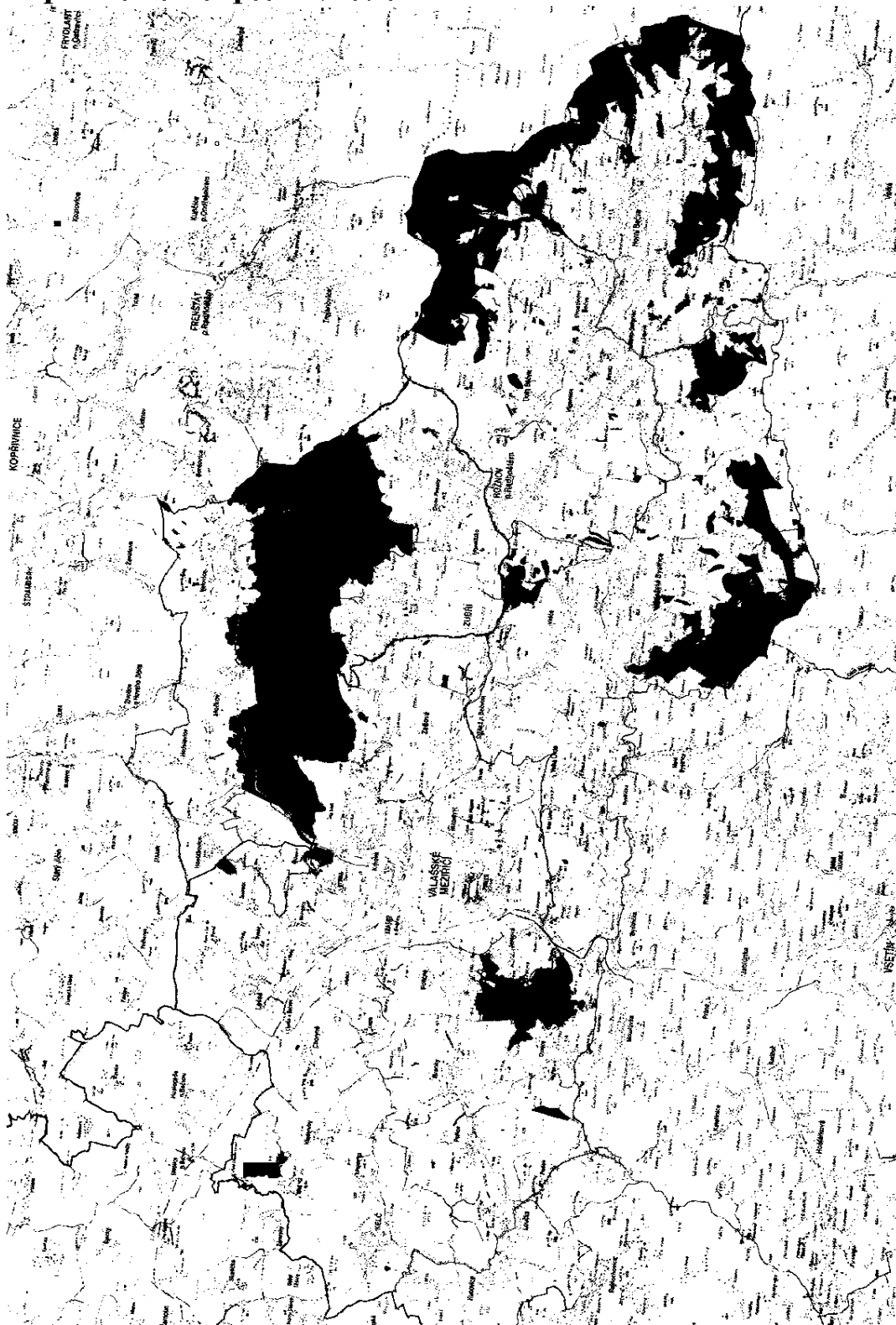
793787	Zubří	3568		4,3924	1853	10
793787	Zubří	3614		0,1600	1853	10
793787	Zubří	3615	2	0,1272	1853	10
793787	Zubří	3615	3	0,1603	1853	10
793787	Zubří	3664		0,0466	1853	10
793787	Zubří	3740	9	0,1358	1853	10
793787	Zubří	4276	3	2,8610	1853	10
793787	Zubří	4277		0,1760	1853	10
793787	Zubří	4278	3	6,6031	1853	10
793787	Zubří	4279	1	15,5756	1853	10
793787	Zubří	4280		0,4685	1853	10
793787	Zubří	4281	1	0,9037	1853	10
793787	Zubří	4281	2	0,9496	1853	10
793787	Zubří	4431		0,0643	1853	10
793787	Zubří	4938		0,1584	1853	10
793787	Zubří	4956	3	0,0111	1853	10
793787	Zubří	4960	1	0,4880	1853	10
793787	Zubří	4969	4	0,0161	1853	10
793787	Zubří	4975	1	0,2240	1853	10
793787	Zubří	4975	3	0,0340	1853	10
793787	Zubří	4985	3	0,0123	1853	10
793787	Zubří	5293	2	11,6151	1853	10
793787	Zubří	5317		0,0162	1853	10
793787	Zubří	5319		0,0111	1853	10
793787	Zubří	5324	1	173,7008	1853	10
793787	Zubří	5325		22,8440	1853	10
793787	Zubří	5326		46,5390	1853	10
793787	Zubří	5327	1	1,4400	1853	10
793787	Zubří	5327	2	4,8333	1853	10
793787	Zubří	5328		117,6720	1853	10
793787	Zubří	5329		24,6779	1853	10
793787	Zubří	5330		55,4223	1853	10
793787	Zubří	5331	2	83,5965	1853	10
793787	Zubří	5332	1	51,3648	1853	10
793787	Zubří	5333		18,6512	1853	10
793787	Zubří	5334		70,5746	1853	10
793787	Zubří	5335		99,6355	1853	10
793787	Zubří	5336		6,6395	1853	10
793787	Zubří	5337		12,4947	1853	10
793787	Zubří	5338	1	66,4796	1853	10
793787	Zubří	5361		0,6168	1853	10
793787	Zubří	5364		0,2117	1853	10
793787	Zubří	5367		0,0587	1853	10
793787	Zubří	5368		0,7822	1853	10
793787	Zubří	5370		0,6926	1853	10
793787	Zubří	5378	1	0,6130	1853	10

793787	Zubří	5383		0,2093	1853	10
793787	Zubří	5388		0,6459	1853	10
793787	Zubří	5389		0,1059	1853	10
793787	Zubří	5391		0,4247	1853	10
793787	Zubří	5392		0,2046	1853	10
793787	Zubří	5393		0,1424	1853	10

Mapa zaujatých pozemků



## Mapa LHC Rožnov pod Radhoštěm



*(hranice revíru Rožnov vyznačeny červeně)*

**PŘÍLOHA č. Z3 ZÁSADY BEZPEČNOSTI A OCHRANY ZDRAVÍ PŘI PRÁCI**

Tato Příloha platí pro vymezené území (dále jen VÚ) č. ....

1. Na daném VÚ se vyskytují zvláštnosti a působí rizika:

.....  
.....  
.....

2. V nutném případě lze telefonicky kontaktovat:

	telefonní číslo
- hasiče	150
- lékařskou záchrannou službu	155
- policii	158
- integrovaný záchranný systém	112
- [redacted]	.....

3. Smluvní partner:

3.1 Při provádění prací musí zajistit u sebe a i u svých zaměstnanců a spolupracovníků dodržování obecně závazných právních předpisů k bezpečnosti a ochraně zdraví při práci, k požární ochraně a k ochraně životního prostředí.

3.2 Při provádění prací souvisejících s plněním předmětu Smlouvy odpovídá u sebe, případně u svých zaměstnanců a spolupracovníků zejména za:

- a) odbornou a zdravotní způsobilost pro vykonávání práce a dále za to, že v případě vzniku pracovního úrazu zaznamená do vlastní knihy úrazů údaje požadované v ustanovení § 2 nařízení vlády č. 201/2010 Sb., o způsobu evidence úrazů, hlášení a zasílání záznamu o úrazu, ve znění pozdějších předpisů, a tyto údaje předá i kontaktní osobě Lesů ČR k provedení záznamu o úrazu v evidenci Lesů ČR,
- b) řádný technický stav používaných strojů, zařízení, nástrojů a náradí dle požadavků výrobců,
- c) používání odpovídajících osobních ochranných pracovních prostředků,
- d) organizaci prací tak, aby na pracovišti nevykonával práce osamocený pracovník,
- e) dodržování bezpečné vzdálenosti při provádění prací a za to, aby do ohrožených prostorů nevstoupila žádná jiná osoba než ta, která práce provádí,
- f) za neohrožení provozu na silničních komunikacích, železničních tratích, za neohrožení ochranných pásem, za ochranu telefonního a elektrického vedení, produktovodů a jiného majetku, pokud jsou v dosahu prováděných prací,
- g) dodržování zásad určených výrobcem pro bezpečné zacházení s přípravky na ochranu rostlin, likvidaci obalů, zbytků přípravků a odpadů,
- h) za používání biologicky odbouratelných olejů a hydraulických kapalin šetrných pro životní prostředí a za zamezení úniků ropných produktů při práci a manipulaci s nimi,
- i) škody na životech a zdraví lidí, životním prostředí a na majetku České republiky nebo Lesů ČR či dalších osob, ke kterým dojde při zajišťování nebo provádění činností v důsledku nevhodných pracovních postupů nebo technologií, používání nevhodných ropných produktů, chemikálií či závadných látek a materiálů, případně nedodržením obecně závazných právních předpisů,
- j) za škody, které způsobí on nebo jeho zaměstnanci či spolupracovníci dopravou osob nebo materiálu do místa plnění předmětu Smlouvy, v místě plnění a v jejich bezprostředním okolí nebo cestou z místa plnění,
- k) stabilizaci lesních skládek dříví.

## **PŘÍLOHA č. Z4 ZÁSADY POŽÁRNÍ OCHRANY**

Tato Příloha obsahuje zásady pro rozdělování ohňů, pálení klestu, dále nevyužitelných Těžebních zbytků, popř. kůry v lesních porostech a na lesních pozemcích.

Smluvní partner je oprávněn používat otevřený oheň pouze v souladu se Zákonem o lesích a obecně závaznými právními předpisy k požární ochraně. Při pálení klestu, kůry, dále nevyužitelných Těžebních zbytků (dále jen „pálení“) je povinen dodržet tyto podmínky:

- 1) V období duben až říjen se pálení zakazuje. Výjimky mohou v období nepříznivém pro vznik požáru povolit Lesy ČR z těchto důvodů:
  - a) Výrazné snížení produkční plochy uložením klestu a Těžebních zbytků do pruhů.
  - b) Hrozba přemnožení hmyzích škůdců.
  - c) Neúměrné zvýšení pracnosti při snášení klestu do pruhů.
- 2) V období listopad až březen lze provádět pálení při dodržení těchto požárně bezpečnostních opatření:
  - a) Smluvní partner je povinen předem oznámit Lesům ČR termín zamýšleného pálení. Lesy ČR jsou oprávněny zamýšlené pálení zakázat. Před započítím pálení Smluvní partner oznámí operačnímu středisku příslušného hasičského záchranného sboru den, dobu a místo zamýšleného pálení a jméno osoby odpovědné za pálení.
  - b) Pálení musí provádět nejméně dvoučlenná skupina s určeným vedoucím, který musí být starší 18 let. Přímý vedoucí skupinu seznámí s pracovními postupy, s pravidly pro pálení, základními požárními předpisy, způsobem přivolání pomoci a upozorní na zvláštnosti pracoviště z hlediska požární ochrany.
  - c) Na pracovišti musí být k dispozici nářadí k zamezení šíření ohně (např. motyky, lopaty, tlumice), případně další prostředky k hašení požáru.
  - d) V blízkosti suchých travin, na rašeliništích, v lesních porostech, na pařezech a jiných požárně nebezpečných místech nebo za trvání požárně nebezpečné situace jako např. za silného větru, dlouho trvajícího sucha apod. je pálení zakázáno.
  - e) Velikost ohniště musí být volena tak, aby okolí nebylo ohrožováno sálavým teplem a úletem žhavých částic z ohně. Kolem vnějšího okraje ohniště musí být v šířce nejméně 1 m odstraněn veškerý hořlavý materiál až do úrovně minerální půdy.
  - f) Příkládání na oheň musí být ukončeno nejpozději do 14:00 hod, v případě vzniku požárně nebezpečné situace ihned.
  - g) Zuhelnatělé zbytky musí být shrnuty od okraje ohniště směrem do jeho středu, a to minimálně o 0,5 metru.
  - h) Pokud není v době pálení souvislá vrstva sněhu o minimální výšce 5 cm nebo vydatný déšť 5 mm/m<sup>2</sup>/24 hodin bude zajištěn minimální požární dohled nad pracovištěm. Po dobu 5 dnů bude zajištěna kontrola ohnišť minimálně 3x za 24 hodin. O požárním dohledu a kontrole bude učiněn písemný záznam s uvedením časů a osoby, která požární dohled a kontrolu provedla.
  - i) Pokud není v době pálení souvislá vrstva sněhu o minimální výšce 5 cm nebo vydatný déšť 5 mm/m<sup>2</sup>/24 hodin bude na místě zajištěn zdroj vody pro hašení v minimálním objemu 1000 litrů i po dobu požárního dohledu. Zdroj vody pro hašení je možno nahradit přenosným HP s hasící schopností 21A v počtu 2 ks nebo 1 ks 34A.
- 3) Smluvní partner je povinen respektovat zákaz rozdělování ohně a kouření a respektovat požární předpisy týkající se manipulací s pohonnými hmotami a oleji v lese.

- 4) Požárním dohledem se rozumí požárně bezpečnostní opatření, kdy ve stanovených intervalech s ohledem na specifické riziko je kontrolován prostor, kde hrozí vznik požáru. Interval dohledu je stanoven maximálně po jedné hodině a doba dohledu je minimálně 8 hodin.
- 5) Při pálení klestu z důvodu udělené výjimky (viz odst. 1) této Přílohy) bude vždy na těchto pracovištích cisterna s minimálním množstvím hasicí vody o objemu 3 m<sup>3</sup> a dále hadice a čerpadla pro případ vzniku potřeby okamžitého hašení. Ohniště budou na konci směny zcela uhašena.

**PŘÍLOHA č. Z5 VZOR PODROBNÉHO PÍSEMNÉHO SOUPISU PROVEDENÝCH PĚSTEBNÍCH ČINNOSTÍ (HLÁŠENKA TÝDENNÍCH PRACÍ)**

Každý týden bude odevzdáváno Smluvním partnerem hlášení o předání prací v pěstební činnosti, a to vždy písemnou formou na následujícím tiskopise:

Adresa SP:

PSC:

Adresa Lesů ČR: Lesy České republiky, s.p., lesní správa

IČO:

DIČ:

IČO:

42196451

CZ

DIČ:

42196451

**HLÁŠENKA Č. ....**

<b>Porost</b>	<b>Výkon</b>	<b>Podvýkon</b>	<b>Podvýkon slovně</b>	<b>Plocha</b>	<b>Množství Mj.</b>	<b>CK SaMa</b>	<b>Pozn.</b>

Dne:

Za Lesy ČR převzal

Za SP předal

Dne:

Za Lesy ČR akceptoval