

# Smlouva

## o zabezpečení školního stravování a souvisejících služeb (dále rovněž „Smlouva“)

### Smluvní strany:

#### Mateřská škola, základní škola a praktická škola Brno, Štolcova, příspěvková organizace

se sídlem: Štolcova 16, Brno, 618 00  
zastoupeným: Mgr. Tomášem Musilem, ředitelem školy  
zapsán: ve školském rejstříku  
IČ / DIČ: 62157299 / -  
IZO / Red IZO školní jídelny-výdejny: **108028798 / 600025039**  
Číslo účtu / banka:

(pro účely této smlouvy dále „Zabezpečovatel“)

a

#### Zdravá školní jídelna Vitalité, s.r.o.

se sídlem: Hudcova 78, 612 00 Brno  
zastoupeným: Ing. Dalibor Mátl, jednatel, Ing. Šárka Mátllová, jednatel  
zapsán: v Obchodním rejstříku vedeném u Krajského soudu v Brně, oddíl C, vložka 84563  
IČ: 033 69 684 DIČ: CZ03369684  
Číslo účtu / banka:

(pro účely této smlouvy dále „Dodavatel“)

uzavřely Smlouvu tohoto znění:

## Článek I.

### Předmět smlouvy

- 1.1. Dodavatel se zavazuje zabezpečit pro Zabezpečovatele a jeho: zaměstnance/děti/žáky ve škole (dále rovněž Odběratel) **dodávku školního stravování pro Mateřskou a základní školu** podle Vyhlášky o školním stravování č. 107/2005 Sb., ve znění pozdějších předpisů (dále rovněž **strava**) včetně souvisejících služeb zmíněných dále.
- 1.2. Zabezpečovatel se zavazuje vydávat dodanou stravu způsobem, který je v souladu s hygienickými předpisy.
- 1.3. Zabezpečovatel se zavazuje poskytnout Dodavateli součinnost potřebnou k zajištění realizace smluvených služeb, a to zejména:
  - i. poskytnutí kompletního seznamu všech žáků v režimu dotované stravy, a to v zákonem požadované struktuře (dále rovněž „Školní matrika“), jakož i **písemné nahlašování (e-mail) všech změn** ve výše uvedené Školní matrice Dodavatelem Zabezpečovateli (neprodleně po změně ve Školní matrice),
  - ii. platby za dodanou stravu a souvisejících služeb dle Článku IV. této Smlouvy, a to v řádných termínech těchto plateb, hrazených:
    - a. **platby za suroviny:** budou hradit jednotlivé děti/žáci (strávníci), resp. jejich zákonní zástupci\*, resp. hradí přímo Zabezpečovatel\* (pokud stravu objednává hromadně za všechny strávníky),
    - b. **platby za ostatní (=nesurovinové) náklady:** tyto náklady ve výši 12 Kč/oběd/žák (viz příloha č. 1 této smlouvy) budou hrazeny **Zabezpečovatelem** a to souhrnně za všechny Odběratele, přičemž úhrada bude probíhat na základně pravidelné měsíční fakturace s rozpisem počtu jídel

a to dle Podmínek stravování, jejichž aktuální verze (k datu podpisu této Smlouvy) je uvedena v Příloze č. 2 této Smlouvy.
- 1.4. Dodavatel prohlašuje, že je zapsán do Rejstříku škol a školských zařízení jako školní jídelna-vývařovna, a to s účinností od 1.září 2015.
- 1.5. Zabezpečovatel prohlašuje, že je zapsán do Rejstříku škol a školských zařízení (dále rovněž Školský rejstřík) jako školní jídelna-výdejna (dále rovněž výdejna), a to s účinností od 1.1.2005 a že k datu účinnosti této smlouvy má ve školském rejstříku zapsanu maximální kapacitu výdejny 164 strávníků.  
Zabezpečovatel odpovídá Dodavateli za škodu způsobenou v důsledku nepravdivosti výše uvedených údajů, tj. v případě, kdy Dodavatel v průběhu trvání této smlouvy není, nebo nebude zapsán ve Školském rejstříku, nebo zápis ve Školském rejstříku pozbyde, resp. nemá/nebude mít zapsanu ve Školském rejstříku výše uvedenou kapacitu 164 strávníků jako školní jídelnu-výdejnu..

## Článek II.

### Doba trvání

2.1. Tato smlouva se uzavírá na dobu určitou od **1.10.2024** do **30.9.2025**. Výpovědní lhůta bez udání důvodu je minimálně 3 měsíce a začíná běžet od prvního dne měsíce následujícího po měsíci, kdy byla výpověď doručena druhé smluvní straně s výjimkou uvedenou v bodě 2.2. této Smlouvy.

2.2. Dodavatel i Odběratel výslovně souhlasí, že v případě ukončení smlouvy v průběhu kteréhokoliv ročního kvartálu (leden-březen, duben-červen, červenec-září, říjen-prosinec) bude smlouva ukončena až po uplynutí příslušného kvartálu v daném kalendářním roce, tj. že v takovém případě bude výpovědní lhůta delší než 3 měsíce uvedené v bodě 2.1. této Smlouvy.

## Článek III.

### Místo plnění

3.1. Zabezpečovatel tímto výslovně prohlašuje, že výdej jídel dodaných Dodavatelem zajistí Zabezpečovatel s využitím jiných zaměstnanců než zaměstnanců Dodavatele, a to v objektu Zabezpečovatele (místo výdeje jídel):

**MŠ a ZŠ, pobočka Marie Hübnerové 1, 621 00 Brno**

## Článek IV.

### Cena stravného a souvisejících služeb


4.1. Cena se sjednává dohodou smluvních stran na částku takto: v období od 1.9.2024 se cena řídí **dle Přílohy 1.** této Smlouvy.

4.2. Ceny uvedené v odstavci 4.1 jsou platné pro období trvání smlouvy do 31.8.2025 a na každé další období budou Dodatkem k této Smlouvě upravovány v souladu s požadavky vyhlášky č. 107/2005 Sb., o školním stravování, ve znění pozdějších předpisů.

## Článek V.

### Rozsah a organizace plnění předmětu smlouvy

5.1. Strava bude připravována podle jídelního lístku sestaveného Dodavatelem a v souladu s požadavky vyhlášky č. 107/2005 Sb., o školním stravování, ve znění pozdějších předpisů a dále s ohledem na rozsah objednané stravy, specifikovaný v bodě 5.8 této smlouvy.

5.2. Dodavatel si vyhrazuje právo na změnu jídelního lístku. Jídelní lístek bude Zabezpečovateli i Odběratelům k dispozici na internetové adrese (resp. alternativně Dodavatel poskytne Zabezpečovateli aktuální jídelní lístek v elektronické/papírové podobě), kterou Dodavatel sdělí/zašle Zabezpečovateli na e-mailovou adresu  (kontaktní adresa)

5.3. Před zahájením smluvní spolupráce Zabezpečovatel provede **prvotní registraci**, a to způsobem dohodnutým s Dodavatelem a to včetně svých e-mailových a telefonických kontaktů (registrace probíhá v souladu s Podmínkami stravování), zabezpečí Dodavatel předání **přístupových jmen a hesel** Zabezpečovateli, jakož i internetovou adresu pro internetové objednávání stravy.

5.4. Na internetové adrese dle bodu 5.3. této Smlouvy bude zároveň možné provádět objednávky jednotlivých druhů stravy dle bodu 5.8. této Smlouvy, jakož i případné odhlašování stravy (např. pro případ nemoci, dovolených, služební cesty apod.). Termíny pro přihlašování i odhlašování stravy upravují Podmínky stravování viz Příloha č. 2 této Smlouvy.

5.5. Zabezpečovatel je povinen v průběhu celého školního roku přihlašovat nové stravníky (=nově přichozí děti či žáky), řádně nahlášené Zabezpečovatelem v souladu s Článkem I. této Smlouvy (Školní matrika).

5.6. Zabezpečovatel je povinen v průběhu celého školního roku odhlašovat stravníky, kteří přestanou odebírat stravu (např. žáky nebo zaměstnance odcházející ze školy, resp. žáky nebo zaměstnance, nepřející si pokračovat v odběru stravy). V takovém případě Zabezpečovatel řádně nahlásí Dodavateli: jména stravníků a datum, od kterého přestanou stravu odebírat (datum ukončení odběru stravy bude přitom nahlášeno v řádném termínu dle Podmínek stravování).

5.7. Zabezpečovatel nebude odebírat stravu v době školních prázdnin.

5.8. Dodavatel připraví každý pracovní den **stravu (Školka 3-6 let, Školka 7 let, Škola 7-10 let, Škola 11-14 let, 15 – 18 let)** v následující skladbě jídel (vč. nápojů):

- o oběd a odpolední svačinu pro MŠ a oběd pro ZŠ

a dále **stravu (Dospělí)\*** v následující skladbě jídel:

- o oběd (u dospělých bez nápojů)

5.9. Dodavatel a Zabezpečovatel se dohodli, že přepravu stravy z výroby Dodavatele k Zabezpečovateli (místo plnění) zajistí na své náklady Dodavatel s tím, že jídla budou dodávána v normovaných gastronomických, resp. v uzavřených obalech umístěných v termoportech, resp. termotaškách, resp. termovárnicích dodaných Zabezpečovatelem. Zabezpečovatel zabezpečí jak umístění dodané stravy způsobem, který je v souladu s hygienickými předpisy, tak i výdej dodané stravy. Jídla budou pro Zabezpečovatele

připravena v každý pracovní den, a to optimálně v časovém rozmezí od 9:15 – 9:45 hodin. Podle potřeby Zabezpečovatele může být čas dodání upravován (po vzájemné dohodě obou smluvních stran). Dodavatel tímto dává Zabezpečovateli souhlas k tomu, aby zbytky nedojezených jídel z kuchyně (biologický odpad) ukládal do popelnic na biologický odpad Dodavatele, avšak v souladu se způsobem správného nakládání s biologickým odpadem dle platných hygienických norem.

5.10. Výdej obědových jídel dle této Smlouvy proběhne u Zabezpečovatele v předpokládané době od 11:00 do 13:00 hodin. Předpokládané průměrné množství je výdej přibližně 80 jídel (MŠ + ZŠ) denně.

5.11. Dodavatel předá Zabezpečovateli na jeho vyžádání doklad, sloužící k prokázání plnění požadavků spotřebního koše pro Vyhláškou uvedené věkové rozmezí (za každý uplynulý měsíc).

## **Článek VI.**

### **Ochrana informací**

6.1. Smluvní strany se zavazují, že obchodní, technické a osobní informace, které jim byly svěřeny smluvním partnerem, nepřístupní třetím osobám - s výjimkou informací potřebných pro řádné objednávání jídel jednotlivými strážníky - bez písemného souhlasu druhého smluvního partnera a neujíjí těchto informací pro jiné účely než pro plnění předmětu této smlouvy.

6.2. Dodavatel dává tímto Zabezpečovateli svolení k poskytnutí relevantních informací orgánům kontrolujícím ze zákona, resp. dle vyhlášek činnost Zabezpečovatele (např. kontrola z hygieny, kontrola Zabezpečovatele jeho zřizovatelem atd.).

## **Článek VII.**

### **Závěrečná ustanovení**

7.1. Obě smluvní strany se dohodly na výpovědní lhůtě této Smlouvy způsobem uvedeným v Článku II. této Smlouvy.

7.2. Smluvní strany se zavazují projednávat bez zbytečného odkladu všechny problémy, které vzniknou v souvislosti se zabezpečováním předmětu Smlouvy. Tuto Smlouvu lze měnit pouze písemnými dodatky, označenými jako dodatek s pořadovým číslem k této smlouvě a potvrzenými a odsouhlasenými oběma smluvními stranami.

7.3. Tato Smlouva je vyhotovena ve dvou stejnopisech, z nichž po jednom obdrží Zabezpečovatel a Dodavatel.

7.4. Tato Smlouva nabývá platnosti dnem podpisu oprávněných zástupců smluvních stran a účinnosti dnem uvedeným v článku II. této Smlouvy.

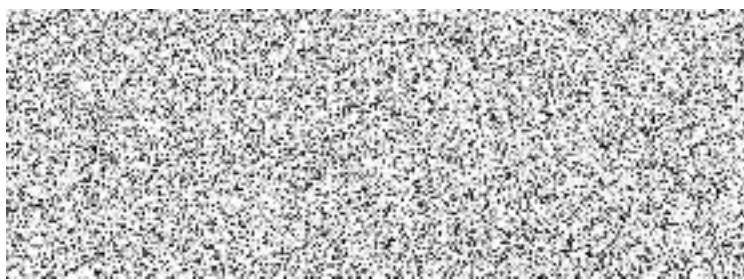
7.5. Stane-li se jedno nebo více ustanovení této Smlouvy neplatným, není tím dotčena platnost této Smlouvy. Smluvní strany se zavazují nahradit neplatné ustanovení platným, které se svým smyslem co nejvíce blíží účelu zamýšlenému neplatným ustanovením.

7.6. Smluvní strany shodně a výslovně prohlašují, že došlo k dohodě o celém obsahu Smlouvy a že je jim obsah Smlouvy dobře znám v celém jeho rozsahu s tím, že Smlouva je projevem jejich vážné, pravé a svobodné vůle a nebyla uzavřena v tísní či za nápadně nevýhodných podmínek. Na důkaz souhlasu připojují oprávnění zástupci smluvních stran své vlastnoruční podpisy, jak následuje.

V Brně, dne 30. 9. 2024



.....  
za Zabezpečovatele  
**Mgr. Tomáš Musil**  
ředitel



.....  
za Dodavatele  
**Ing. Dalibor Mátl, Ing. Šárka Mátlová**  
jednatelé

**Příloha č. 1.** Smlouvy o zabezpečení školního stravování a souvisejících služeb (**Cena stravného a souvisejících služeb**), uzavřené dne **30. 9. 2024** mezi smluvními stranami:

**Mateřská škola, základní škola a praktická škola Brno, Štolcova, příspěvková organizace** (Zabezpečovatel, resp. Odběratel)  
a **Zdravá školní jídelna Vitalité, s.r.o.** (Dodavatel)

**Cena stravného a souvisejících služeb (platnost od 1.9.2024):**

Cena se sjednává dohodou smluvních stran na částku takto:

**Školka/Škola děti 3-6 let / Školka 7-10 let:**

- a) **1 porce oběd + nápoj** (finanční normativ školka děti 3-6 let / 7-10 let) **s DPH:** 26 Kč / 33 Kč
- b) **1 porce dopolední svačina + nápoj** (finanční normativ školka děti 3-6 let / 7-10 let) **s DPH:** 12 Kč / 12 Kč
- c) **1 porce odpolední svačina + nápoj** (finanční normativ školka děti 3-6 let / 7-10 let) **s DPH:** 12 Kč / 12 Kč
- d) **1 porce balená samostatně: cena obalu a balení** (např. pro speciální jednorcovní jídla apod.) **s DPH:** 14 Kč / 14 Kč
- e) **1 porce dopolední svačina + oběd + odpolední svačina + nápoj** (školka děti 3-6 let/7-10 let)= **ostatní náklady s DPH** (=nájemné, energie atd. vč. ceny za evidenci stravovaných, doprava, balné atd. a dále za vedení a aktualizace docházky stravného a jeho vypořádávání): 12 Kč / 12 Kč

**Škola děti/žáci 7-10 let:**

- a) **1 porce oběd + nápoj** (finanční normativ škola žáci 7-10 let) **s DPH:** 33 Kč
- b) **1 porce dopolední svačina + nápoj** (finanční normativ škola žáci 7-10 let) **s DPH:** 16 Kč
- c) **1 porce odpolední svačina + nápoj** (finanční normativ škola žáci 7-10 let) **s DPH:** 16 Kč
- d) **1 porce balená samostatně: cena obalu a balení** (např. pro speciální jednorcovní jídla apod.) **s DPH:** 14 Kč
- e) **1 porce dopolední svačina + oběd + odpolední svačina + nápoj** (škola žáci 7-10 let)= **ostatní náklady s DPH** (=nájemné, energie atd. vč. ceny za evidenci stravovaných, doprava, balné atd. a dále za vedení a aktualizace docházky stravného a jeho vypořádávání): 12 Kč

**Škola žáci 11-14 let:**

- a) **1 porce oběd + nápoj** (finanční normativ škola žáci 11-14 let) **s DPH:** 38 Kč
- b) **1 porce dopolední svačina + nápoj** (finanční normativ škola žáci 11-14 let) **s DPH:** 16 Kč
- c) **1 porce odpolední svačina + nápoj** (finanční normativ škola žáci 11-14 let) **s DPH:** 16 Kč
- d) **1 porce balená samostatně: cena obalu a balení** (např. pro speciální jednorcovní jídla apod.) **s DPH:** 14 Kč
- e) **1 porce dopolední svačina + oběd + odpolední svačina + nápoj** (škola žáci 11-14 let)= **ostatní náklady s DPH** (=nájemné, energie atd. vč. ceny za evidenci stravovaných, doprava, balné atd. a dále za vedení a aktualizace docházky stravného a jeho vypořádávání): 12 Kč

**Škola žáci od 15 let:**

- f) **1 porce oběd + nápoj** (finanční normativ škola žáci od 15 let) **s DPH:** 42 Kč
- g) **1 porce dopolední svačina + nápoj** (finanční normativ škola žáci od 15 let) **s DPH:** 16 Kč
- h) **1 porce odpolední svačina + nápoj** (finanční normativ škola žáci od 15 let) **s DPH:** 16 Kč
- i) **1 porce balená samostatně: cena obalu a balení** (např. pro speciální diety apod.) **s DPH:** 14 Kč
- 1 porce dopolední svačina + oběd + odpolední svačina + nápoj** (škola žáci od 15 let)= **ostatní náklady s DPH** (=nájemné, energie atd. vč. ceny za evidenci stravovaných, doprava, balné atd. a dále za vedení a aktualizace docházky stravného a jeho vypořádávání): 12 Kč

**Dospělí (zaměstnanci a personál Zabezpečovatele):**

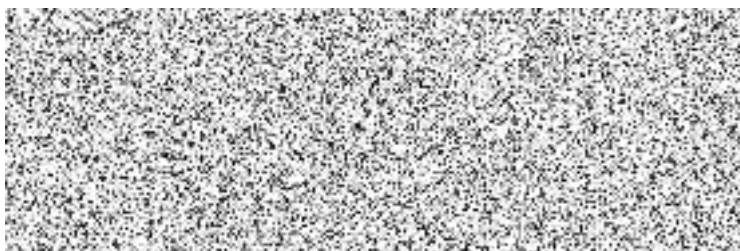
- a) **1 porce hlavní/bezmasý oběd vč. ostatních nákladů s DPH** (=nájemné, energie atd. vč. ceny za evidenci stravovaných, doprava, balné atd. a dále za vedení a aktualizace docházky stravného a jeho vypořádávání): 62 Kč / 85 Kč
- b) **1 porce balená samostatně: cena 1 ks obalu a balení** (např. pro speciální diety, polévky apod.) **s DPH:** 14 Kč

**Příloha č. 2** Smlouvy o zabezpečení stravování a souvisejících služeb (**PODMÍNKY STRAVOVÁNÍ**):

Aktuální verze Podmínek stravování je dostupná na internetové adrese:

<http://www.vitalite.cz/podminky-dovoz-jidel/skolky-skoly-dotace>

Zabezpečovatel potvrzuje seznámení se s aktuální verzí Podmínek stravování:



Za Zabezpečovatele  
Mgr. Tomáš Musil  
30.9.2024