

SADY 1. MÁJE, ŠUMPERK

Zadání

Vize: „Sady 1. máje jako městský park první kategorie, důstojný a zároveň atraktivní pro různorodé aktivity všech skupin obyvatel a návštěvníků“.

ZADÁNÍ:

0. vymezení kategorií řešeného a zájmového území
 - I. historický kontext
 - II. urbanistický kontext
 - III. věcný popis současného stavu vč. výměr
 - IV. územní plán a jiné strategické dokumenty
 - V. předmět památkové ochrany
 - VI. vegetace
 - VII. doprava
 - VIII. tech. infrastruktura
 - IX. mobiliář
 - X. **POŽADAVKY:**
 - a. kompoziční
 - b. provozní
 - c. dopravní
 - d. požadavky na dvoranu, tržiště, podium a další.

0. vymezení kategorií řešeného území

Předmětem řešení jsou Sady 1. máje v Šumperku. Práce bude zaměřena primárně na parkově upravené plochy, tedy pozemky parc. č. 125/1, 1273/1, 1273/9, 1273/14, 1273/31 a st. 863 v k.ú. Šumperk.

S těmito plochami provozně a prostorově související zájmové území tvoří především navazující ulice 17. listopadu (část parc. č. 2109/1), ulice Jeremenkova (parc. č. 2260), ulice Fialova (část parc. č. 2048/1, 125/2, 125/3, 1273/32, 1273/33, 1273/34, 1273/35) a východní konec ulice Hlavní Třída spolu s navazující západní částí nám. Svobody (část parc. č. 2033).

Prostorově jednoznačně vymezená a s řešeným územím provozně (a zejména v kulturní rovině) propojená je dvorana Pavlínina dvora, která tvoří pozemek parc. č. 184/2.¹

Práce bude obsahově zaměřena zejména na řešené území, ovšem s logickým přesahem na zájmové území. Rozdíl bude především v předpokládaném rozsahu navazující zakázky, kdy vzhledem k rozsahu takové investice a tedy nutnou etapizací se počítá se zasloužením kompletní projektové dokumentace primárně v rozsahu řešeného území.



I. historický kontext

Park vznikl původně jako soukromá zahrada kolem budovy známé pod názvem Pavlínin dvůr. Šlo o hospodářský dvůr rodiny Terschů. Dvůr dostal své jméno podle Pauliny, rozené Chiariové. Chiariům také náležel dvůr i s rozsáhlou zahradou. Zahrada byla oplocena, a to až do roku 1947, kdy byla přidělena městu. V letech 1948 -1949 byl plot v okolí Chiariho zámku odstraněn a tím bylo docíleno zpřístupnění parku a zprůchodnění pro veřejnost do města. Výraznou proměnou prošly sady v souvislosti s výstavbou kulturního domu na konci 70. let a navazující rekonstrukcí samotného parku v první polovině let osmdesátých.

Podrobněji viz podklady od Národního památkového ústavu.

¹ Podtržené pozemky mají v katastru nemovitostí popsán způsob ochrany: nemovitá kulturní památka

II. urbanistický kontext

Sady 1. máje jsou situovány ve velmi příznivé urbanistické poloze. Představují přirozené centrální parkově upravené veřejné prostranství celého města, jelikož jsou vhodně navázány jak na hlavní pěší osu města – Hlavní třídu, tak na nádražní třídu (ulice 17. listopadu). Skrze park jsou tedy vedeny hlavní pěší tahy z centra na autobusové i železniční nádraží. Současně se jedná o nejvýznamnější šumperský park z hlediska kulturního využití. V parku jsou situována hlavní kulturní zařízení města: Dům kultury Šumperk, Vlastivědné muzeum v Šumperku a Středisko volného času a zařízení pro další vzdělávání pedagogických pracovníků Doris Šumperk.

Podrobnější odkazy k trojici objektů s kulturním využitím:

- Kulturní dům ROH, dnes Dům kultury z roku 1980, podrobněji zde: <https://pamatkovykatalog.cz/kulturni-dum-roh-24721409>
- Pavlínin dvůr, též vila Aloise Scholze, nyní objekt Vlastivědného muzea, podrobněji zde: <https://pamatkovykatalog.cz/pavlinin-dvur-se-sady-1-maje-536374>
- Villa Chiari (též vila Doris), sídelní vila při ulici 17. listopadu, která kupodivu není předmětem památkové ochrany.

Sady jsou obklopeny převážně velmi kvalitní zástavbou z konce 19. a první poloviny 20. století. Zatímco ze severu a severovýchodu je zástavba tvořena kompaktními městskými bloky, jižní část parku je obklopena převážně soliterními objekty v jednotlivých soukromých zahradách, což je odkaz na někdejší bohatou klientelu, která si v této části města ráda stavěla své reprezentační vily.

Z okolní zástavby lze vyzdvihnout následující stavby:

- objekt čp. 630 – vila Eduarda Hackla <https://www.malaviden.cz/po-stopach-male-vidne/2-vila-eduarda-hackla>
- evangelický kostel <https://www.malaviden.cz/po-stopach-male-vidne/5-evangelicky-kostel>
- někdejší německé gymnázium (dnes obchodní akademie), objekt čp. 652 <https://www.malaviden.cz/po-stopach-male-vidne/5-evangelicky-kostel>
- někdejší hotel Grand, (dnes Perk), objekt čp. 413, výrazný funkcionalistický nárožní objekt z 30. let po čerstvé kompletní rekonstrukci
- Vila Josefa a Evy Kristových, objekt čp. 1352, <https://www.slavnevil.cz/vily/olomoucky/vila-josefa-a-egy-kristovych>
- Vila Carla Strobacha, čp. 917, <https://www.malaviden.cz/po-stopach-male-vidne/24-vila-carla-strobacha>

V širším kontextu jde o prostor velmi dobře dostupný z železničního i autobusového nádraží (cca 200 a 100 m chůze), v blízkosti se nachází také evangelický kostel (100m), objekt divadla (150 m), kino Oko (250m) a městská knihovna (300m).

III. věcný popis současného stavu vč. výměr

Tvarem se dají Sady 1. máje přirovnat k obdélníku o přibližných rozměrech 150 x 330 metrů. Orámovány jsou ulicemi Hlavní třída, Fialova, 17. listopadu a Jeremenkova. Do delších stran, tedy do ulic Fialova a 17. listopadu kolmo ústí dvě další ulice a to Dr. E. Beneše a Americká. Do prostoru je tedy 8 základních přístupů. Kromě výše zmíněných tří objektů s kulturním využitím se v tomto prostoru nachází také jeden rodinný dům a to čp. 1394 z prvorepublikového období a vzhledem k soukromému vlastnictví je vyloučen z řešeného i zájmového území.

Prakticky celé řešené i zájmové území se nachází v jedné výškové úrovni. Rozdíly jsou vzhledem k rozloze velmi malé, lokálního charakteru, například u opěrných zdí v severní části parku nebo v bezprostřední blízkosti vily Doris. Nejvyšším terénním bodem je navýšené hlediště právě u této stavby.



Součástí parku je celkem 5 uměleckých děl:

- Výr, pískovcová socha, [redacted] 1958,
- Jezinka, pískovcová socha [redacted] 1977,
- Matka bojující, pískovcová socha, [redacted] 1980,
- Tanec her, mozaika [redacted] 1982,
- Hříbě, bronzová socha, [redacted] 1984.

IV. územní plán a další strategické dokumenty

Dle platného územního plánu Šumperka ve znění Změny č. 5 s nabytím účinnosti v r. 2022 sestává převážná část řešeného území z plochy „Plochy veřejných prostranství – veřejná zeleň (ZV)“ – id. č. .063, objekty pro kulturu jsou zahrnuty do ploch „Plochy občanského vybavení – veřejná infrastruktura (OV)“ id. č. .061 a .062 a navazující místní komunikace jsou součástí ploch „Plochy veřejných prostranství (PV)“ id. č. 800. Z textové části územního plánu nevyplývají další (individuální) regulativy mimo standardní funkční regulaci s výjimkou stanoveného maximálního podílu zastavěnosti ve funkční ploše ZV 063, který je stanoven na hodnotu 3%. Dále je většina komunikací obklopujících park v koordinačním výkrese doplněna schematicou značkou pro cyklistickou komunikaci.



Strategický plán rozvoje města Šumperka je v rámci jeho návrhové části mezi tzv. vlajkovými projekty implementační části popsán v bodě „5.7.7 - Dům kultury Šumperk“, ve kterém je podrobněji rozepsána potřeba rekonstrukce Domu kultury včetně navazujících ploch - Sadů 1. máje a Pavlínina dvora. Zmíněná je studie od Ing. arch. Hájka, další podrobnosti o řešení samotného veřejného prostranství popsány nejsou.

V. předmět památkové ochrany

Předmětem ochrany je historický i později dostavovaný objekt Pavlínina dvora včetně jeho nádvoří a dále velká část samotného parku (pozemkový výčet viz výše).

„Muzeum s areálem parku, tzv. Pavlínin dvůr“ je od 3. 5. 1964 prohlášeno jako nemovitá kulturní památka pod rejst. číslem ÚSKP 26786/8-1278.

VI. vegetace

Práce se zelení bude důležitou částí studie. Bude vycházet z pasportu zeleně, požadavků památkové péče a všeobecné potřeby reagovat na klimatické změny. Důraz bude kladen na opatření zabraňující odvodu srážkových vod z území a prevenci před přehříváním lokálního mikroklima.

Navržená opatření budou reflektovat nejvyšší hodnotu parku v rámci hierarchie zelených veřejných prostranství města. I přesto bude dbán důraz na provozní udržitelnost. Upřednostněno tedy bude řešení méně náročné na údržbu jak z hlediska finančně provozního, tak z hlediska pracnosti.

S ohledem na požadavky a doporučení vyplývající z vyjádření památkové péče je vhodné minimalizovat rozsah vizuálně neprostupného keřového patra s výškou cca 0,5 – 3 metry, které snižuje vizuální prostupnost území a napomáhá vzniku nepřehledných míst s negativními sociálními jevy.

VII. doprava

- Doprava pěší: dané území je velmi dobře dostupné jak z historického centra, tak z celého širšího centra města. Výtečná poloha předurčuje Sadům stát se přirozeným uzlem většiny základních pěších tras. Mezi největší negativa řešeného území patří zejména celkově zanedbaná úroveň naprosté většiny prostranství, na čemž se stěžejním způsobem podílejí stavebně technický stav povrchů a staveb. S plánovanou rekonstrukcí Domu kultury i parku samotného lze předpokládat navýšení kvality, zpřehlednění a tím krom jiného i navýšení atraktivity a subjektivního pocitu bezpečí.

- Doprava cyklistická: v současné době není v žádné z přilehlých místních komunikací vyhrazen žádný specifický prostor pro cyklo dopravu. Přestože s rozvojem cyklistických komunikací počítá i územní plán, lze takové řešení očekávat nanejvýš v prostoru vymezeného zájmového řešení tj. v rámci přilehlých komunikací. Uvažovat lze o různých formách smíšeného provozního režimu. V rámci řešeného území lze očekávat maximální upřednostnění pěších. Pro cyklisty bude rozšířena nabídka možnosti odstavu kol při vstupech do parku.

- Doprava automobilová: Automobilový provoz bude řešen zejména jako součást zájmového území. Provozní režim by měl vhodně reagovat na vnější vazby a provozní potřeby samotného parku. Dnes je pro automobily určena většina okolo vedoucích místních komunikací. Omezen je pouze vjezd na Hlavní třídu, která je klasifikována jako pěší zóna. V odlišném provozním modelu je také ulice Fialova, která je klasifikována jako obytná ulice. Stavební řešení této komunikace tomu však neodpovídá. Jako klasická místní jednosměrná komunikace je vedena ulice 17. listopadu, ta je dále jako obytná ulice vedena až v úseku mezi křížením s ul. Jeremenkovou po ul. Jesenickou. S ohledem na žádaný klidový režim v parku by si také část ulice 17. listopadu přidružená k řešenému území zasloužila nějakou formu zklidnění a úpravu uspořádání. Zjevná je vyšší úroveň významu ulice Jeremenkovy, u které lze mít výhrady k výrazně naddimenzovanému šířkovému uspořádání komunikace vč. odbočovacích pruhů. Vhodný způsob provozního uspořádání by mohl zvýšit bezpečnost, zklidnit dopravu a např. i navýšit kapacity parkování. Ke zvážení je podpora významu pěšího průchodu do parku od autobusového nádraží skrze pozemek parc. č. 1273/29.

- Parkování automobilů: V rámci řešeného území nejsou žádné parkovací kapacity. V rámci zájmového území se na okolních ulicích nachází především podélně orientovaná parkovací místa, určena zejména uživatelům okolních nemovitostí. Na ulici 17. listopadu mezi Americkou a Jeremenkovou, na ulici Fialova u Pavlínina dvora a před obchodní akademií (naproti býv. hotelu Grand) jsou šikmá parkovací stání. Celkový počet parkovacích stání v zájmovém území je cca 100, dalších cca 20 míst se nachází na samostatném parkovišti u „zásobovací rampy“ Domu kultury. Celkové počty parkovacích míst v území je doporučeno zachovat, cílem přestavby je ale jejich kultivace. Omezené možnosti parkování poskytuje také samotný Pavlínin dvůr.

- Dopravní obsluha objektů v parku: Soubor staveb Pavlínina dvora je obslužitelný skrze vnitřní dvoranu, Dům kultury má své parkoviště a nákladní rampu z jihozápadní fasády – ulice Fialovy. Vila

Doris nemá specifický zásobovací prostor, je však možno přijet až před samotný vyvýšený vstup z ul. 17. listopadu. Hlavní pěší komunikace v parku bude potřeba dimenzovat tak, aby snesly občasnou zátěž vozidly střední váhové kategorie (např. 7,5 tun).

VIII. technická infrastruktura

Z hlediska územního plánu i potenciálu stavebního rozvoje se jedná o stavebně stabilizovanou lokalitu, ve které je naprostá většina technických sítí již rozvedena a tuto infrastrukturu je tedy potřeba především adekvátně udržovat.

Pro potřeby údržby zeleně je vhodné uvažovat o systému závlahy, propojeným se systémy odvodu, retence a akumulace srážkových vod z trojice městských objektů v parku a to zejména v návaznosti na připravovanou rekonstrukci Domu kultury.

V rámci parku, tržišť, dvorany, ale i dalších míst v zájmovém území budou navrženy rozvody příslušné infrastruktury pro občasná, nebo sezónní využití (NN, voda, odpadní vody). Z ekonomických důvodů je doporučeno respektovat stávající stanoviště podzemních odpadových nádob. Bude navržen systém osvětlení parku včetně typologie svítidel.

IX. mobiliář

V Sadech umístěný mobiliář pochází z velké části nejspíše z rekonstrukce z 80. let. Na svou dobu poměrně odvážné řešení zejména laviček a odpadkových košů je doporučeno zachovat, případně nahradit adekvátním řešením. Město Šumperk nemá zpracovaný manuál mobiliáře, při výběru typového řešení by však bylo vhodné následovat již využívané typy.

X. požadavky:

Pro město je primárním cílem celková kvalita prostoru a jeho využitelnost pro různorodé spektrum aktivit od každodenní rekreaci přes drobné společenské aktivity po konání velkých kulturních akcí. Podoba parku by měla vycházet z potřeb a požadavků provozních, enviromentálních a památkářských při respektování potřeby účelné údržby celého areálu.

- požadavky kompoziční – v zahradní kompozici je potřeba respektovat doporučení památkové péče. S ohledem na vhodnost vnesení nové autorské vrstvy, potřebě přizpůsobení parku současným provozním, ale i bezpečnostním potřebám, se jeví odůvodněný zásah do koncepce parku zejména v zájmovém území za velmi žádoucí. Mimo park samotný bude vhodné podtrhnout přirozené osy zejména ulic Hlavní třída, 17. listopadu a Fialova. Bude vhodné reagovat na skutečnost, že jsou do prostoru navedeny ulice Americká a Dr. E. Beneše. Skrze zahradní zástavbu je do parku zaveden také pěší průchod od autobusového nádraží (pozemek parc. č. 1273/29). Samostatnou otázkou bude řešení blízkého prostranství nám. Svobody, na jehož část v návaznosti na roh Sadů 1. máje a provozní řešení křižovatky ulic Šmeralova, Hlavní třída a 17. listopadu bude hledána odpověď.
- požadavky provozní – Sady 1. máje se mají stát hlavním městským parkem s nejvyšším standardem kvality. Park bude určen pro různé spektrum pravidelných i jednorázových aktivit. Kromě obecných a dále provozních požadavků jednotlivých institucí (budou dále specifikovány) je potřeba všeobecně upřednostnit řešení provozně jednodušší před složitými a z hlediska každodenní údržby náročnějšími. Tím jsou myšleny především povrchy, materiály a zařízení odolná povětrnostním podmínkám, každodennímu opotřebení, ale i vandalům. Lze konstatovat, že bude upřednostněno řešení náročnější investičně před řešením náročnějším provozně. V každodenním režimu musí park

vyhovovat všem věkovým skupinám, je proto potřeba přihlédnout ke specifickým potřebám osob jak zdravotně hendikepovaným (bezbariérové řešení), tak vybavení pro děti a mládež (jejich bezpečnost, stejně jako přiměřené zapojení prvků dětského hřiště).

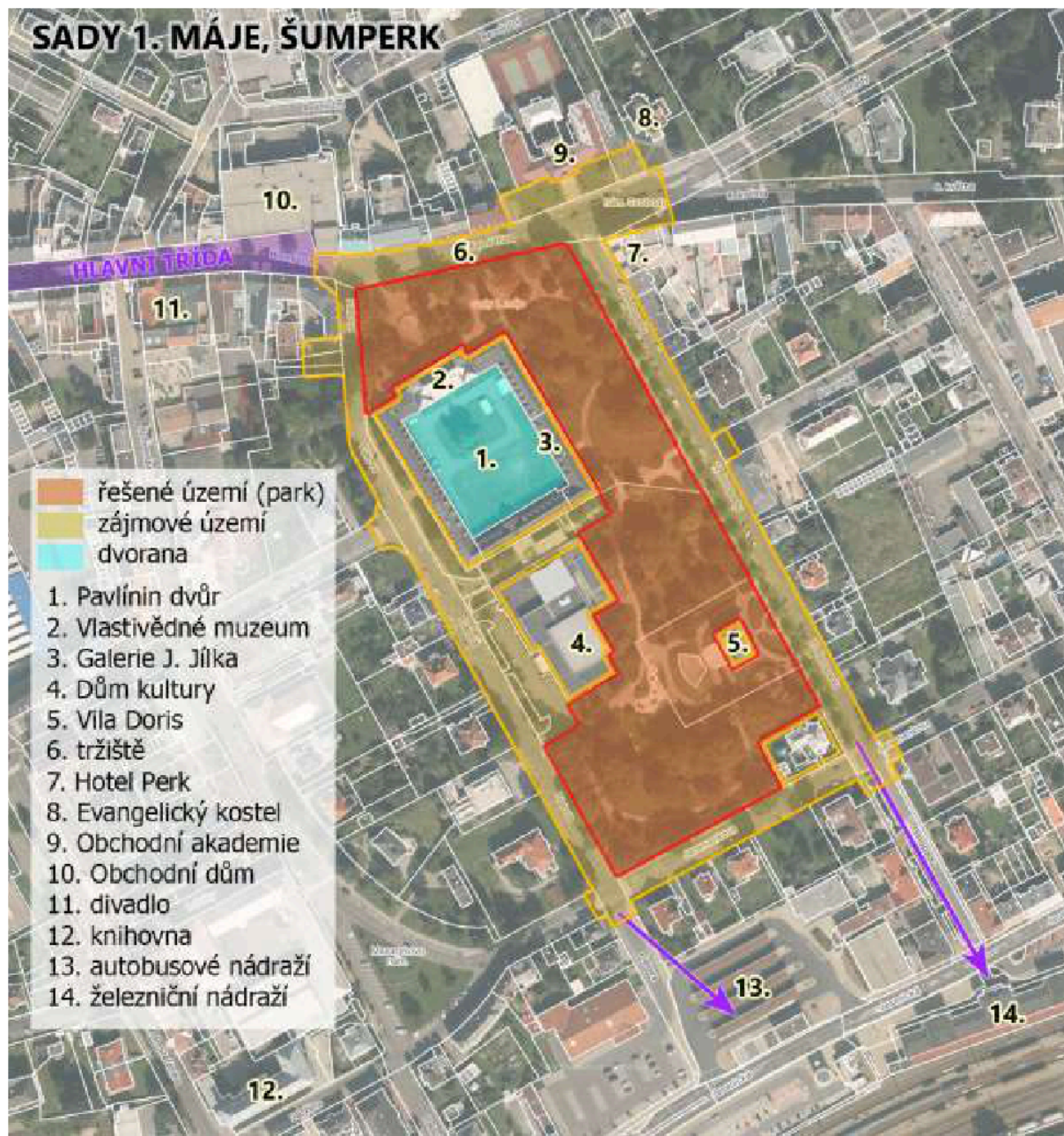
- požadavky dopravní - v komunikační síti parku je vhodné zohlednit jejich jednotlivý význam (kategorizace). U vybraných cest se bude předpokládat pojízdnost těžšími vozidly. V rámci zájmového území bude přehodnocena kategorie, poloha a šířkové uspořádání pojízdných místních komunikací včetně úpravy polohy či režimu odstavu vozidel. Respektovány budou stávající sjezdy na soukromé pozemky. Na ulici Fialově v blízkosti Domu kultury je potřeba najít dvě pohotovostní stání pro zastavení zájezdových autobusů

- tržiště – východní část ulice Hlavní třída v návaznosti na Sady 1. máje byla v minulosti vícekrát využívána pro umístění samostatných stánků s různými produkty: zejména sezónní zemědělské produkty, ale při tematických příležitostech také jiné druhy (Velikonoce, advent, festivaly...). Tuto aktivitu je vhodné podpořit přípravou prostoru pro sezónní umístění stánků. K tomu je potřeba náležitě připojení na infrastrukturu, případně umožnit ukotvení vybraných prvků (patky pro stánky nebo přístřešky). Vhodné je také přiměřené materiálové řešení, které bude zohledňovat nakládání se zemědělskými produkty (omyvatelnost). Výsledkem může být prodloužení hlavní městské osy – Hlavní třídy o další úsek se (staro)novou náplní.

- dvorana: specifickou částí řešeného území je vnitřní dvorana Pavlínina dvora. Velkoryse dimenzovaná pravidelná plocha o rozměrech cca 60 x 73 metrů je téměř rovná. Z větší části zatravněná plocha s jedním, centrálně umístěným stromem je využívána pro společenské akce, k čemuž je vhodná zejména kvůli prostorovému i provoznímu oddělení od svého okolí. Tato dispozice je výhodná také z důvodu snazšího odhlučnění místa. Na základě návrhu vhodného provozního modelu je potřeba navrhnout umístění nových stromů, které by v budoucnu nahradily stávající, možná dožívající jírovec. Podrobnější požadavky budou dále upřesněny.

- pódium u vily Doris a zejména hlediště ve tvaru amfiteátru jsou ve špatném stavebně technickém stavu. Z důvodu narušení památkově cenné kompozice je potřebná výšková redukce této hmoty (o 1/2 - 2/3 výšky), vystupující z okolního terénu. Uvažovat lze také o změně místa či jiném řešení, výsledek však musí nabídnout podobné či lepší řešení. Požadavky budou dále upřesňovány.

Zadání bude na základě dalších jednání, zejména jednání s veřejností a po workshopu nad rozpracovanými návrhy, dále zpřesňováno.



Situace: Sady 1. máje v souvislostech

Pro potřeby zpracování studií předpokládáme předání následujících podkladů:

- geodetické zaměření,
- výstupy NPÚ,
- dendrologie (NPU/██████),
- studie Dům kultury (██████)
- hydrogeologický průzkum, zpracované pro KD,
- půdorysy Pavlínina dvora (archiv),
- výstupy participace.