



## Návrh pojistné smlouvy – pojištění podnikatelů TREND

### **Kooperativa pojišťovna, a.s., Vienna Insurance Group**

se sídlem Pobřežní 665/21, 186 00 Praha 8, Česká republika

IČO: 47116617

zapsaná v obchodním rejstříku vedeném Městským soudem v Praze, sp. zn. B 1897

(dále jen „**pojistitel**“)

a

### **Základní škola náměstí Svobody 3, Šternberk, příspěvková organizace**

IČO: 61989967

se sídlem: Náměstí Svobody 1264/3, 78501 Šternberk

(dále jen „**pojistník**“)

zastupuje:



Korespondenční adresa je shodná s adresou sídla pojistníka.

#### **Kontaktní údaje:**

- mobilní telefon: XXXXX
- e-mail: XXXXX
- telefon: XXXXX

#### **uzavírají**

podle zákona č. 89/2012 Sb., občanský zákoník, v platném znění, tuto pojistnou smlouvu (dále jen "smlouva"), která spolu s pojistnými podmínkami nebo smluvními ujednáními pojistitele uvedenými v článku 1. této smlouvy a přílohami této smlouvy tvoří nedílný celek.

## ČLÁNEK 1. ÚVODNÍ USTANOVENÍ

### 1. POJIŠTĚNÝ

Pojištěným je pojistník.

### 2. PŘEDMĚT ČINNOSTI POJIŠTĚNÉHO

Předmět činnosti pojištěného je ke dni uzavření této smlouvy vymezen v následujících dokumentech:

- výpis ze živnostenského rejstříku ze dne 18. 9. 2024

### 3. DOKUMENTY K POJISTNÉ SMLouvĚ

Pro pojištění sjednané touto smlouvou platí občanský zákoník a ostatní obecně závazné právní předpisy v platném znění, ustanovení pojistné smlouvy a následující pojistné podmínky / smluvní ujednání:

**VPP P-100/14** – Všeobecné pojistné podmínky pro pojištění majetku a odpovědnosti

a dále:

#### Zvláštní pojistné podmínky

- ZPP P-150/14 – pro živelní pojištění
- ZPP P-200/14 – pro pojištění pro případ odcizení
- ZPP P-600/14 – pro pojištění odpovědnosti za újmu

#### Dodatkové pojistné podmínky

- DPP P-205/14 – upravující způsoby zabezpečení

**Smluvní ujednání uvedená v příloze** této smlouvy

- ZSU-500/24 – Zvláštní smluvní ujednání k pojištění odpovědnosti za újmu

### 4. DOBA TRVÁNÍ POJIŠTĚNÍ

- Počátek pojištění: **20. 9. 2024**
- Konec pojištění: **19. 9. 2025**

## ČLÁNEK 2. MÍSTA, ZPŮSOBY, PŘEDMĚTY A DRUHY POJIŠTĚNÍ

### 1. OBECNÁ UJEDNÁNÍ PRO POJIŠTĚNÍ MAJETKU

Pravidla pro stanovení výše pojistného plnění jsou podrobně upravena v pojistných podmínkách vztahujících se ke sjednanému pojištění a v dalších ustanoveních této pojistné smlouvy. Na stanovení výše pojistného plnění tedy může mít vliv např. stupeň opotřebení, provedení opravy či znovupořízení nebo způsob zabezpečení pojištěných věcí.

#### MÍSTA POJIŠTĚNÍ PRO POJIŠTĚNÍ MAJETKU:

- Místo pojištění č.1** - náměstí Svobody 1264/3, Šternberk, 78501;

není-li dále uvedeno jinak.

### 2. POJIŠTĚNÍ MAJETKU NA MÍSTĚ POJIŠTĚNÍ

#### 2.1 MÍSTO POJIŠTĚNÍ č.1

##### 2.1.1 ŽIVELNÍ POJIŠTĚNÍ

###### 2.1.1.1 Základní živelní pojištění

Pojištění se sjednává proti pojistným nebezpečím: **POŽÁRNÍ NEBEZPEČÍ, NÁRAZ NEBO PÁD A KOUŘ**, (DÁLE JEN „ZÁKLADNÍ ŽIVELNÍ POJIŠTĚNÍ“).

Pojištění se sjednává pro předměty pojištění v rozsahu a na místě pojištění uvedeném v následující tabulce:

| Místo pojištění: | náměstí Svobody 1264/3, Šternberk, 78501 |                      |            |                 |                |
|------------------|--|----------------------|------------|-----------------|----------------|
| Kód              | Předmět pojištění                        | Horní hranice plnění | Spoluúčast | Pojistné plnění | Roční pojistné |

|  |   |   |               |                                  |                           |       |
|--|---|---|---------------|----------------------------------|---------------------------|-------|
| 1  | Soubor cenných předmětů nebo finančních prostředků vlastních i cizích | limit pojistného plnění (první riziko): | 200 000 Kč    | společná spoluúčast uvedená níže | dle ZPP P- 150/14         | XXXXX |
| 2  | Soubor movitých předmětů dle popisu                                   | pojistná částka:                        | 10 000 000 Kč | společná spoluúčast uvedená níže | dle níže uvedeného popisu | XXXXX |
| <b>Popis výše uvedeného předmětu: Zásoby, Vlastní movité zařízení a vybavení (pojišťuje se na novou cenu), Cizí předměty převzaté (pojišťuje se na časovou cenu), Cizí předměty užívané (pojišťuje se na novou cenu)</b> |   |   |               |                                  |                           |       |

#### SPOLUÚČAST

Pojištění **ZÁKLADNÍHO ŽIVELNÍHO POJIŠTĚNÍ** se pro výše uvedené předměty sjednává se spoluúčastí ve výši **10 000 Kč**.

##### 2.1.1.2 Doplnková živelní pojištění

Pojištění se sjednává pro předměty pojištěné na uvedeném místě pojištění v rámci **ZÁKLADNÍHO ŽIVELNÍHO POJIŠTĚNÍ**, a to v níže uvedeném rozsahu.

|  |  |              |                     |                       |  |
|--|--|--------------|---------------------|-----------------------|--|
| <b>Místo pojištění:</b>  | náměstí Svobody 1264/3, Šternberk, 78501         |              |                     |                       |  |
| <b>Pojistné nebezpečí</b>  | <b>Horní hranice plnění</b>                      |              | <b>Spoluúčast</b>   | <b>Roční pojistné</b> |  |
| Přepětí, podpětí, zkrat*   | limit pojistného plnění (první riziko):          | 300 000 Kč   | 1 000 Kč            | XXXXX                 |  |
| Povodeň nebo záplava   | limit pojistného plnění v rámci pojistné částky: | 5 000 000 Kč | 5 %, min. 25 000 Kč | XXXXX                 |  |
| Vodovodní nebezpečí  | limit pojistného plnění v rámci pojistné částky: | 2 000 000 Kč | 5 000 Kč            | XXXXX                 |  |
| Vodné a stočné*  | limit pojistného plnění (první riziko):          | 40 000 Kč    | 1 000 Kč            | XXXXX                 |  |
| Vichřice nebo krupobití, sesuv, zemětřesení, tíha sněhu nebo námrazy | limit pojistného plnění v rámci pojistné částky: | 3 000 000 Kč | 5 000 Kč            | XXXXX                 |  |
| Atmosférické srážky*   | limit pojistného plnění (první riziko):          | 100 000 Kč   | 1 000 Kč            | XXXXX                 |  |

\* Definice pojistného nebezpečí je uvedena dále v této pojistné smlouvě.

##### 2.1.2 POJIŠTĚNÍ PRO PŘÍPAD ODCIZENÍ

Pojištění pro případ odcizení **KRÁDEŽÍ S PŘEKONÁNÍM PŘEKÁŽKY** nebo **LOUPEŽÍ (s výjimkou loupeže přepravovaných peněz nebo cenin)** pokud bylo šetřeno policií, bez ohledu na to, zda byl pachatel zjištěn. Pojištění se sjednává pro předměty pojištění v rozsahu a na místě pojištění uvedeném v následující tabulce:

|  |   |  |                   |                                  |                           |       |
|--|---|--|-------------------|----------------------------------|---------------------------|-------|
| <b>Místo pojištění:</b>  | náměstí Svobody 1264/3, Šternberk, 78501                              |  |                   |                                  |                           |       |
| <b>Kód</b>   | <b>Předmět pojištění</b>  | <b>Horní hranice plnění</b>                      | <b>Spoluúčast</b> | <b>Pojistné plnění</b>           | <b>Roční pojistné</b>     |       |
| 1  | Soubor cenných předmětů nebo finančních prostředků vlastních i cizích | limit pojistného plnění (první riziko):          | 200 000 Kč        | společná spoluúčast uvedená níže | dle ZPP P- 200/14         | XXXXX |
| 2  | Soubor movitých předmětů dle popisu                                   | limit pojistného plnění v rámci pojistné částky: | 3 000 000 Kč      | společná spoluúčast uvedená níže | dle níže uvedeného popisu | XXXXX |
| <b>Popis výše uvedeného předmětu: Zásoby, Vlastní movité zařízení a vybavení (pojišťuje se na novou cenu), Cizí předměty převzaté (pojišťuje se na časovou cenu), Cizí předměty užívané (pojišťuje se na novou cenu)</b>   |   |  |                   |                                  |                           |       |
| <b>Smluvní ujednání</b>  |   |  |                   |                                  |                           |       |
| <b>Zabezpečení zahradního nábytku</b>  |   |  |                   |                                  |                           |       |
| Ujednává se individuální způsob zabezpečení zahradního nábytku uloženého mimo uzavřený prostor a oplocené prostranství do limitu pojistného plnění ve výši 600 000 Kč, a to ve znění:  |   |  |                   |                                  |                           |       |
| <ul style="list-style-type: none"> <li>jednotlivé kusy zahradního nábytku jsou k sobě svázány řetězem (ocelový řetěz o průměru materiálu článku min. 6 mm nebo ocelové lano o průměru 8 mm, oka na obou koncích musí být tvořena nalisovanými objímkami, popř. zapletena odbornou firmou).</li> <li>řetěz musí být spojen a uzamčen bezpečnostním visacím zámkem se zvýšenou ochranou třmene.</li> </ul> |   |  |                   |                                  |                           |       |
| Dále platí společná ustanovení uvedená v DPP P-205/14. Nebude-li v době pojistné události dodržen výše uvedený způsob zabezpečení, má pojistitel právo odmítnout pojistné plnění.  |   |  |                   |                                  |                           |       |

#### SPOLUÚČAST

Pojištění **ODCIZENÍ** se pro výše uvedené předměty sjednává se spoluúčastí ve výši **3 000 Kč**.

##### SMLUVNÍ UJEDNÁNÍ K POJIŠTĚNÍ PRO PŘÍPAD ODCIZENÍ

**Horní hranice plnění pro krádež pojištěných předmětů z výlohy, vitríny či pultu**

V případě krádeže z výlohy nebo z vitríny či pultu, které jsou umístěny uvnitř provozovny pojištěného, kde překonání překážky spočívalo v rozbití jejich skla nebo v překonání jejich zámku, poskytne pojistitel pojistné plnění do výše:

- 5 % z horní hranice pojistného plnění sjednané v místě pojištění pro pojištění skupiny věcí, do které náležely odcizené věci pojištěné proti odcizení, maximálně však **20 000 Kč**, jde-li o cenné předměty, věci umělecké, historické nebo sběratelské hodnoty nebo elektroniku,
- 10 % z horní hranice pojistného plnění sjednané v místě pojištění pro pojištění skupiny věcí, do které náležely odcizené věci pojištěné proti odcizení, maximálně však **50 000 Kč**, jde-li o ostatní pojištěné věci (jiné než výše uvedené).

### 2.1.3 POJIŠTĚNÍ PRO PŘÍPAD VANDALISMU

Pojištění se vztahuje na úmyslné poškození nebo úmyslné zničení předmětů pojištěných proti odcizení, pokud bylo šetřeno policií, bez ohledu na to, zda byl pachatel zjištěn.

Pojištění se sjednává pro předměty pojištění v rozsahu a na místě pojištění uvedeném v následující tabulce:

| Místo pojištění:                  | náměstí Svobody 1264/3, Šternberk, 78501 |            |                |       |
|-----------------------------------|--|------------|----------------|-------|
| Předmět pojištění                 | Horní hranice plnění                     | Spoluúčast | Roční pojistné |       |
| Předměty pojištěné proti odcizení | limit pojistného plnění (první riziko):  | 100 000 Kč | 3 000 Kč       | XXXXX |

## 3. SMLUVNÍ UJEDNÁNÍ K ŽIVELNÍMU POJIŠTĚNÍ, ODCIZENÍ, VANDALISMU A TECHNICKÉMU RIZIKU SPOLEČNÁ PRO VŠECHNA MÍSTA POJIŠTĚNÍ

### Pojištění majetku - rozšíření územní platnosti pojištění

Ujedná se, že místem pojištění pro movité předměty (s výjimkou cenných předmětů a finančních prostředků) je kromě míst pojištění konkrétně vymezených v této smlouvě také ostatní území České republiky.

Místem pojištění konkrétně vymezeným v této smlouvě se pro účely tohoto ujednání rozumí jak místo pojištění vymezené konkrétní adresou, tak místo pojištění podle podnikatelské činnosti pojištěného v přímé souvislosti s realizací zakázek na území ČR, pokud je touto smlouvou sjednáno.

Na úhradu všech pojistných událostí vzniklých v průběhu jednoho pojistného roku na movitých předmětech (s výjimkou cenných předmětů a finančních prostředků) umístěných na ostatním území České republiky (mimo místa pojištění konkrétně vymezená v pojistné smlouvě) poskytne pojistitel pojistné plnění v souhrnu maximálně do výše součtu horních hranic pojistného plnění sjednaných na všech místech pojištění konkrétně uvedených v pojistné smlouvě pro příslušnou skupinu movitých předmětů a pro příslušné pojistné nebezpečí (v závislosti na tom, do jaké skupiny náleží movitý předmět zasažený pojistnou událostí, a na tom, jakým pojistným nebezpečím byla pojistná událost způsobena). Plnění pojistitele z pojistných událostí uvedených v předchozí větě však současně nepřesáhne **100 000 Kč** v souhrnu ze všech takových pojistných událostí nastalých v průběhu jednoho pojistného roku (bez ohledu na to, na jakých movitých předmětech a v důsledku jakých pojistných nebezpečí tyto pojistné události vznikly).

### Definice pojistného nebezpečí PŘEPĚTÍ, PODPĚTÍ, ZKRAT, INDUKCE

Ujedná se, že odchýlně od čl. 2 odst. 1) písm. a) ZPP P-150/14 se za přímý úder blesku považuje i dočasné přepětí, podpětí, zkrat nebo indukce způsobená v elektrorozvodné nebo komunikační síti.

Pojištění se vztahuje i na poškození nebo zničení pojištěného vlastního nebo užívaného movitého zařízení a vybavení, elektrických a elektronických strojů, přístrojů a zařízení, elektronických součástí a příslušenství pojištěné nemovitosti (řídící jednotky technologických zařízení, elektronické zabezpečovací systémy, klimatizace apod.) přepětím, zkratem nebo indukcí v příčinné souvislosti s úderem blesku, při bouřkách, při spínání v napájecích sítích nebo při výboji statické elektřiny.

### Definice pojistného nebezpečí VODNÉ a STOČNÉ

Pojistitel poskytne pojistné plnění za náklady na vodné a stočné, které byl pojištěný prokazatelně povinen uhradit smluvnímu dodavateli vody v souvislosti s únikem vody z vodovodního zařízení, ke kterému došlo v místě pojištění a v době trvání pojištění, při splnění následujících předpokladů:

1. V případě úniku vody z vodovodního zařízení nacházejícího se v budově v místě pojištění uhradí pojistitel náklady ve smyslu tohoto ujednání:

- a) pokud k úniku vody došlo prokazatelně v souvislosti s pojistnou událostí z této pojistné smlouvy způsobenou vodovodním nebezpečím,
- b) nedošlo-li ke vzniku pojistné události způsobené vodovodním nebezpečím, pokud příčinou úniku vody byl prokazatelně přetlak v zařízení nebo náhlé a nahodilé poškození vodovodního zařízení z vnější příčiny, vyjma zamrznutí.

2. V případě úniku vody z vodovodního zařízení nacházejícího mimo budovu v místě pojištění uhradí pojistitel náklady ve smyslu tohoto ujednání, pokud k úniku vody došlo za vodoměrem (ne z vodovodního řádu nebo z vodovodní přípojky před vodoměrem) a příčinou úniku vody byl prokazatelně přetlak v zařízení nebo náhlé a nahodilé poškození vodovodního zařízení z vnější příčiny, vyjma zamrznutí.

### Definice pojistného nebezpečí ATMOSFÉRICKÉ SRÁŽKY

Ujedná se, že nad rámec čl. 2 ZPP P-150/14 se pojištění vztahuje také na poškození nebo zničení pojištěných nemovitých objektů a pojištěných movitých předmětů uložených v nemovitých objektech atmosférickými srážkami, tj. tím, že přes stavební konstrukce nemovitých objektů do jejich vnitřních prostor náhle a nahodile vnikla voda:

- a) z přívalového deště, včetně případů, kdy svod dešťové vody nestačí odebrat nadměrné množství vody z přívalového deště, nebo
- b) vzniklá táním sněhové nebo ledové vrstvy, včetně případů, kdy svod dešťové vody nestačí odebrat nadměrné množství vody z roztátého sněhu nebo ledu.

Pojistitel poskytne pojistné plnění pouze za podmínky, že vnější plášť ani zastřešení nemovitého objektu nejeví známky poruchy, poškození nebo zhoršení své funkčnosti.

Pojištění se nevztahuje na škody způsobené v důsledku:

- vniknutí vody do nemovitého objektu nedostatečně uzavřenými okny či venkovními dveřmi, nedostatečně uzavřenými/utěsněnými vnějšími stavebními otvory, v důsledku zanedbané údržby nemovitosti nebo v příčinné souvislosti s prováděním oprav, rekonstrukcí nebo stavebních prací,
- vztlínání zemské vlhkosti, působením hub nebo plísní.
- zmrznutí vody z atmosférických srážek v konstrukcích pojištěných nemovitých objektů,
- působení atmosférických srážek, které před zatečením do nemovitého objektu již dopadly na zemský povrch.

Za přívalový déšť se považuje déšť velké intenzity a obvykle krátkého trvání a malého plošného rozsahu.

Pojištěný je povinen po pojistné události neprodleně učinit opatření, aby ke stejné škodě nemohlo dojít při dalším působení atmosférických srážek.

### **Čekací doba pro povodeň**

Ve smyslu čl. 3 odst. 4) ZPP P-150/14 nastane-li škodná událost následkem povodně nebo v přímé souvislosti s povodní do 10 dnů po sjednání pojištění, není pojišťitel z této škodné události povinen poskytnout pojistné plnění.

Čl. 3 odst. 4) ZPP P-150/14 se neuplatní v případě, že pro případ pojistné události vzniklé na příslušném předmětu pojištění v daném místě pojištění působením pojistného nebezpečí povodeň již bylo před počátkem pojištění sjednaného touto pojistnou smlouvou (počátkem změn sjednaných tímto dodatkem k pojistné smlouvě) u pojišťitele uvedeného v této pojistné smlouvě sjednáno pojištění proti pojistnému nebezpečí povodeň, které bezprostředně předcházelo pojištění sjednanému touto pojistnou smlouvou (dodatkem k pojistné smlouvě); podmínkou je nepřetržitě trvání pojištění.

Došlo-li však ke zvýšení horní hranice pojistného plnění či jinému rozšíření rozsahu pojištění proti pojistnému nebezpečí povodeň, není pojišťitel povinen z pojistné události vzniklé následkem povodně nebo v přímé souvislosti s povodní do 10 dnů po uzavření této pojistné smlouvy (dodatku k pojistné smlouvě) poskytnout plnění v rozsahu širším, než v jakém bylo proti tomuto pojistnému nebezpečí pojištění sjednáno před počátkem pojištění sjednaného touto pojistnou smlouvou (počátkem změn sjednaných tímto dodatkem k pojistné smlouvě).

### **Celkový limit plnění pro případ škod vzniklých působením povodně nebo záplavy za pojistnou smlouvu**

Ujednává se, že celkové pojistné plnění pojišťitele ze všech druhů pojištění sjednaných touto pojistnou smlouvou pro případ veškerých škod vzniklých působením povodně nebo záplavy vzniklých z příčin nastalých v průběhu jednoho pojistného roku je v souhrnu omezeno maximálním ročním limitem pojistného plnění ve výši: 5 000 000 Kč.

### **Čekací doba pro vichřici**

Ve smyslu čl. 3 odst. 5) ZPP P-150/14 nastane-li škodná událost následkem vichřice nebo v přímé souvislosti s vichřicí do 10 dnů po sjednání pojištění, není pojišťitel z této škodné události povinen poskytnout pojistné plnění.

Čl. 3 odst. 5) ZPP P-150/14 se neuplatní v případě, že pro případ pojistné události vzniklé na příslušném předmětu pojištění v daném místě pojištění působením pojistného nebezpečí vichřice již bylo před počátkem pojištění sjednaného touto pojistnou smlouvou (před počátkem změn sjednaných tímto dodatkem k pojistné smlouvě) u pojišťitele uvedeného v této pojistné smlouvě sjednáno pojištění proti pojistnému nebezpečí vichřice, které bezprostředně předcházelo pojištění sjednanému touto pojistnou smlouvou (dodatkem k pojistné smlouvě); podmínkou je nepřetržitě trvání pojištění.

Došlo-li však ke zvýšení horní hranice pojistného plnění či jinému rozšíření rozsahu pojištění proti pojistnému nebezpečí vichřice, není pojišťitel povinen z pojistné události vzniklé následkem vichřice nebo v přímé souvislosti s vichřicí do 10 dnů po uzavření této pojistné smlouvy (dodatku k pojistné smlouvě) poskytnout plnění v rozsahu širším, než v jakém bylo proti tomuto pojistnému nebezpečí pojištění sjednáno před počátkem pojištění sjednaného touto pojistnou smlouvou (počátkem změn sjednaných tímto dodatkem k pojistné smlouvě).

### **Tíha sněhu nebo námrazy - omezení**

Pojištění pro případ škod způsobených tíhou sněhu nebo námrazy se vztahuje pouze na škody vzniklé na pojištěných budovách, není-li touto smlouvou pro konkrétní předmět pojištění ujednáno jinak.

## **4. POJIŠTĚNÍ ODPOVĚDNOSTI ZA ÚJMU**

### **4.1 POJIŠTĚNÉ SUBJEKTY**

Pojištění odpovědnosti za újmu se vztahuje na subjekty uvedené v článku 1, odstavci 1 této smlouvy.

### **4.2 HLAVNÍ ČINNOSTI A VÝŠE HRUBÝCH PŘÍJMŮ**

Předpokladem plnění pojišťitele je současné splnění následujících podmínek:

- a) újma byla způsobena v souvislosti s činností, která spadá do předmětu činnosti pojištěného vymezeného v čl. 1. odst. 2,

- b) pojištěný je v době vzniku škodné události oprávněn k provozování příslušné činnosti na základě obecně závazných právních předpisů,
- c) odpovědnost za újmu způsobenou v souvislosti s příslušnou činností není z pojištění vyloučena touto pojistnou smlouvou, pojistnými podmínkami nebo zvláštními ujednáními vztahujícími se k pojištění.

#### Více oborů činností

Pokud činnost (některá z činností), na niž se vztahuje pojištění sjednané touto smlouvou, zahrnuje více oborů či podskupin (dále jen „obory činností“) – jako např. obory činnosti živnosti volné, vztahuje se pojištění pouze na ty obory činností, které jsou výslovně uvedeny ve smlouvě, resp. jejích přílohách. Nejsou-li obory činností ve smlouvě výslovně uvedeny, vztahuje se pojištění na ty obory činností, které má pojištěný uvedeny v příslušném rejstříku, registru nebo jiné veřejné evidenci ke dni sjednání pojištění.

#### Hlavní činnosti pojištěného

Za hlavní činnosti se považují činnosti s nejvyšším podílem na hrubých ročních příjmech pojištěného:

- základní, základní umělecká, střední nebo vyšší odborná škola zapsaná do školského rejstříku, vysoká škola, nebo dům dětí a mládeže

Činnosti, které jsou z pojištění odpovědnosti za újmu, případně z pojištění odpovědnosti za újmu způsobenou vadou výrobku a vadou práce po předání vyloučeny nebo u nichž je horní hranice pojistného plnění omezena sublimitem, jsou uvedeny v dokumentu **Zvláštní smluvní ujednání k pojištění odpovědnosti za újmu**, který je nedílnou součástí této pojistné smlouvy.

#### Počet žáků / dětí

403

### 4.3 ZÁKLADNÍ POJIŠTĚNÍ

Pojištění se sjednává v rozsahu a za podmínek uvedených v následující tabulce/následujících tabulkách:

|   |                                |                                  |                   |                       |
|---|--------------------------------|----------------------------------|-------------------|-----------------------|
| <b>Územní platnost:</b>   | Česká republika                |                                  |                   |                       |
| <b>Rozsah pojištění</b>   | <b>Limit pojistného plnění</b> | <b>Sublimit pro výrobek*</b>     | <b>Spoluúčast</b> | <b>Roční pojistné</b> |
| Pojištění se vztahuje na povinnost nahradit újmu <b>včetně</b> újmou způsobené vadou <b>výrobku a vadou práce po předání.</b> | 5 000 000 Kč                   | v rámci limitu pojistného plnění | 1 000 Kč          | XXXXX                 |

\* sublimitem pro výrobek se rozumí sublimit pro újmu způsobenou vadou výrobku nebo vadou vadně vykonané práce, která se projeví po jejím předání.

### 4.4 PŘEHLED SJEDNANÝCH PŘIPOJIŠTĚNÍ

|                         |  |                             |                   |                       |       |
|-------------------------|--|-----------------------------|-------------------|-----------------------|-------|
| <b>Územní platnost:</b> | Česká republika  |                             |                   |                       |       |
| <b>Kód</b>              | <b>Rozsah</b>  | <b>Horní hranice plnění</b> | <b>Spoluúčast</b> | <b>Roční pojistné</b> |       |
| <b>Z</b>                | Újma způsobená na movité věci převzaté nebo užívané <b>bez</b> převzatých motorových vozidel | sublimit:                   | 100 000 Kč        | 1 000 Kč              | XXXXX |
| <b>G</b>                | Regresy nákladů orgánů zdravotního a nemocenského pojištění                                  | sublimit:                   | 1 000 000 Kč      | 2 500 Kč              | XXXXX |

### 4.5 DEFINICE SJEDNANÝCH PŘIPOJIŠTĚNÍ

#### Připojištění Z

**Připojištění "Z" se vztahuje na povinnost nahradit újmu způsobenou na movité věci, kterou pojištěný převzal za účelem provedení objednané činnosti (dále jen "převzatá věc"), nebo na movité věci nebo zvířeti, které pojištěný oprávněně užívá nebo požívá (dále jen "užívaná věc").**

Pojištění se nevztahuje na povinnost nahradit újmu na:

- užívaných motorových vozidlech,
- převzatém zvířeti,
- převzatých motorových vozidlech.

Pojištěný je povinen uložit a zabezpečit převzaté a užívané věci podle jejich charakteru a hodnoty tak, aby toto zabezpečení minimálně odpovídalo předepsanému způsobu zabezpečení vyplývajícímu z pojistných podmínek upravujících způsobu zabezpečení. Je-li požadovaný způsob zabezpečení stanoven ve vazbě na horní hranici pojistného plnění, pojištěný porušil povinnost vyplývající z předchozí věty a porušení této povinnosti mělo podstatný vliv na vznik pojistné události, její průběh nebo na zvětšení rozsahu jejích následků, neposkytne pojistitel z takové pojistné události plnění v rozsahu větším, než jaký podle Dodatkových pojistných podmínek upravujících způsobu zabezpečení odpovídá skutečnému způsobu zabezpečení věcí v době vzniku pojistné události.

#### Ztráta klíče

Pojistitel poskytne z tohoto připojištění nad rámec čl. 1 ZPP P-600/14 v případě pojistné události spočívající v povinnosti pojištěného poskytnout náhradu újmy způsobené ztrátou či odcizením klíče příp. obdobného nástroje sloužících k řádnému uzamykání a odemykání (dále jen "klíč"), který pojištěný převzal nebo jej oprávněně užívá v souvislosti s činností, ve vztahu k níž je sjednáno pojištění odpovědnosti za újmu, také náhradu nákladů prokazatelně a účelně vynaložených k odvrácení nebezpečí zneužití klíče k neoprávněnému vniknutí do uzamčeného objektu (prostoru) na:

- a) výměnu stávající vložky (vloček) zámku za vložku stejného či srovnatelného typu, včetně nákladů na pořízení klíčů k nové vložce v množství, v jakém existovaly k vložce vyměňované, nebo
- b) přenastavení vložky a vyrobení nových klíčů té úrovně klíčového systému (např. systému generálního klíče), do které patřil ztracený/ odcizený klíč, v množství, v jakém k vložce existovaly před ztrátou či odcizením klíče, pokud je takové řešení technicky možné, nebo
- c) překódování/ přeprogramování zamykacích mechanismů či jejich příslušenství, pokud je takové řešení technicky možné.

Přichází-li v úvahu více možností řešení uvedených pod písm. a) až c), uhradí pojistitel náklady pouze na nejehospodárnější (nejlevnější) z nich.

Náhrada nákladů uvedených pod písm. a) až c) se pro účely tohoto pojištění posuzuje obdobně jako náhrada újmy a platí pro ni přiměřeně podmínky vztahující se k odpovědnosti za újmu.

Na úhradu nákladů uvedených pod písm. a) až c) poskytne pojistitel pojistné plnění maximálně do výše **10 %** sublimitu pro připojištění "Z", maximálně však **30 000 Kč** z jedné pojistné události a současně v souhrnu ze všech pojistných událostí nastalých v průběhu jednoho pojistného roku v rámci sublimitu sjednaného pro připojištění "Z"; výše plnění za tyto náklady současně nepřesáhne výši sublimitu sjednaného pro připojištění "Z".

#### Horní hranice plnění

Na úhradu všech pojistných událostí z připojištění "Z" vzniklých z příčin nastalých během jednoho pojistného roku poskytne pojistitel pojistné plnění v souhrnu maximálně do výše sublimitu sjednaného pro toto připojištění.

### **Připojištění G**

#### **Připojištění "G" se vztahuje na:**

- náhradu nákladů na hrazené služby vynaložené zdravotní pojišťovnou,
- regresní náhradu orgánu nemocenského pojištění v souvislosti se vznikem nároku na dávku nemocenského pojištění,

pokud taková povinnost vznikla v důsledku pracovního úrazu nebo nemoci z povolání, které utrpěl zaměstnanec pojištěného.

Tyto náhrady se pro účely pojištění posuzují obdobně jako náhrada újmy a platí pro ně přiměřeně podmínky pojištění odpovědnosti za újmu.

#### Horní hranice plnění:

Na úhradu všech pojistných událostí z připojištění "G" vzniklých z příčin nastalých během jednoho pojistného roku poskytne pojistitel pojistné plnění v souhrnu maximálně do výše sjednaného sublimitu pro toto připojištění.

## **ČLÁNEK 3. VÝŠE A PLATBA POJISTNÉHO**

### **1. Pojistné:**

| <b>Pojistné nebezpečí</b>                     | <b>Roční pojistné</b> |
|---|-----------------------|
| Pojištění pro případ živelního nebezpečí      | XXXXX                 |
| Pojištění pro případ odcizení                 | XXXXX                 |
| Pojištění pro případ vandalismu               | XXXXX                 |
| Pojištění odpovědnosti za újmu – základní     | XXXXX                 |
| Pojištění odpovědnosti za újmu – připojištění | XXXXX                 |
| <b>Celkové roční pojistné před úpravou</b>    | <b>XXXXX</b>          |

### **2. Slevy:**

| <b>Typ slevy</b>                 | <b>Výše slevy</b> |
|----------------------------------|-------------------|
| Sleva za délku pojistného období | XXXXX             |
| Jiná sleva / přírážka            | XXXXX             |
| <b>Celkem sleva / přírážka</b>   | <b>XXXXX</b>      |

### **3. Pojistné po slevách:**

|   |                  |
|---|------------------|
| <b>Celkové roční pojistné po úpravě</b> | <b>94 454 Kč</b> |
|---|------------------|

#### 4. Pojistné období:

Sjednává se běžné pojistné s pojistným obdobím v délce 3 měsíců.

#### 5. Pojistné za pojistné období je splatné:

- k 20. 9. 2024
- k 20. 12. 2024
- k 20. 3. 2025
- k 20. 6. 2025

na účet pojistitele.

Peněžní ústav: Česká spořitelna a.s.

Číslo účtu: 2226222

Kód banky: 0800

Konstantní symbol: 3558

Variabilní symbol: XXXXX

### ČLÁNEK 4. HLÁŠENÍ ŠKODNÝCH UDÁLOSTÍ

Vznik škodné události hlásí pojistník bez zbytečného odkladu na níže uvedené kontaktní údaje:

Kooperativa pojišťovna, a.s., Vienna Insurance Group

CENTRUM ZÁKAZNICKÉ PODPORY

Centrální podatelna

Brněnská 634

664 42 Modřice

Tel: 957 105 105

datová schránka: n6tetn3

www.koop.cz

### ČLÁNEK 5. PROHLÁŠENÍ POJISTNÍKA

1. Pojistník potvrzuje, že před uzavřením pojistné smlouvy převzal v listinné nebo, s jeho souhlasem, v jiné textové podobě (např. na trvalém nosiči dat) Informace pro klienta a Informace o zpracování osobních údajů v neživotním pojištění a seznámil se s nimi. Pojistník si je vědom, že se jedná o důležité informace, které mu napomohou porozumět podmínkám sjednávaného pojištění, obsahují upozornění na důležité aspekty pojištění i významná ustanovení pojistných podmínek.
2. Pojistník dále potvrzuje, že v dostatečném předstihu před uzavřením pojistné smlouvy převzal v listinné nebo jiné textové podobě (např. na trvalém nosiči dat) dokumenty uvedené v čl. 1 odst. 3) smlouvy a seznámil se s nimi. Pojistník si je vědom, že tyto dokumenty tvoří nedílnou součást pojistné smlouvy a upravují rozsah pojištění, jeho omezení (včetně výluk), práva a povinnosti účastníků pojištění a následky jejich porušení a další podmínky pojištění a pojistník je jimi vázán stejně jako pojistnou smlouvou.
3. Pojistník prohlašuje, že má pojistný zájem na pojištění pojištěného, pokud je osobou od něj odlišnou.
4. Pojistník potvrzuje, že adresa jeho trvalého pobytu/bydliště či sídla a kontakty elektronické komunikace uvedené v této pojistné smlouvě jsou aktuální, a souhlasí, aby tyto údaje byly v případě jejich rozporu s jinými údaji uvedenými v dříve uzavřených pojistných smlouvách, ve kterých je pojistníkem nebo pojištěným, využívány i pro účely takových pojistných smluv. S tímto postupem pojistník souhlasí i pro případ, kdy pojistiteli oznámí změnu adresy trvalého pobytu/bydliště či sídla nebo kontaktů elektronické komunikace v době trvání této pojistné smlouvy.
5. Pojistník prohlašuje, že věci nebo jiné hodnoty pojistného zájmu pojištěné touto pojistnou smlouvou nejsou k datu uzavření smlouvy pojištěny proti stejným nebezpečím u jiného pojistitele.
6. Pokud tato pojistná smlouva, resp. dodatek k pojistné smlouvě (dále jen "smlouva") podléhá povinnosti uveřejnění v registru smluv (dále jen "registru") ve smyslu zákona č. 340/2015 Sb., zavazuje se pojistník k jejímu uveřejnění v rozsahu, způsobem a ve lhůtách stanovených citovaným zákonem. To nezabývá pojistitele práva, aby smlouvu uveřejnil v registru sám, s čímž pojistník souhlasí. Pokud je pojistník odlišný od pojištěného, pojistník dále potvrzuje, že pojištěný souhlasil s uveřejněním smlouvy. Při vyplnění formuláře pro uveřejnění smlouvy v registru je pojistník povinen vyplnit údaje o pojistiteli (jako smluvní straně), do pole "**Datová schránka**" uvést: **n6tetn3** a do pole "**Číslo smlouvy**" uvést: **8603633898**. Pojistník se dále zavazuje, že před zasláním smlouvy k uveřejnění zajistí znečitelnění neuveřejnitelných informací (např. osobních údajů o fyzických osobách). Smluvní strany se dohodly, že ode dne nabytí účinnosti smlouvy jejím zveřejněním v registru se účinky pojištění, včetně práv a povinností z něj vyplývajících, vztahují i na období od data uvedeného jako počátek pojištění (resp. od data uvedeného jako počátek změn provedených dodatkem, jde-li o účinky dodatku) do budoucna.



## ČLÁNEK 6. ZPRACOVÁNÍ OSOBNÍCH ÚDAJŮ

**1.** V následující části jsou uvedeny základní informace o zpracování Vašich osobních údajů. Tyto informace se na Vás uplatní, pokud jste fyzickou osobou. Více informací, včetně způsobu odvolání souhlasu, možnosti podání námítky v případě zpracování na základě oprávněného zájmu, práva na přístup a dalších práv, naleznete v dokumentu Informace o zpracování osobních údajů v neživotním pojištění, který je trvale dostupný na webové stránce [www.koop.cz](http://www.koop.cz) v sekci "O pojišťovně Kooperativa".

### **2. Souhlas se zpracováním osobních údajů pro účely marketingu**

Pojistitel bude s Vaším souhlasem zpracovávat Vaše **identifikační a kontaktní údaje, údaje pro ocenění rizika při vstupu do pojištění a údaje o využívání služeb**, a to pro účely:

- a) zasílání slev či jiných nabídek třetích stran, a to i elektronickými prostředky,
- b) zpracování Vašich osobních údajů nad rámec oprávněného zájmu pojistitele za účelem vyhodnocení Vašich potřeb a zasílání relevantnějších nabídek (jedná se o některé případy sledování Vašeho chování, spojování osobních údajů shromážděných pro odlišné účely, použití pokročilých analytických technik).

Tento souhlas je dobrovolný, platí po dobu neurčitou, můžete jej však kdykoliv odvolat. V případě, že souhlas neudělíte nebo jej odvoláte, nebudou Vám zasílány nabídky třetích stran a některé nabídky pojistitele nebude možné plně přizpůsobit Vaším potřebám. Máte také právo kdykoliv požadovat přístup ke svým osobním údajům.

Pojistník:

SOUHLASÍM  NESOUHLASÍM

### **3. Informace o zpracování osobních údajů bez Vašeho souhlasu**

#### **3.1 Zpracování pro účely plnění smlouvy a oprávněných zájmů pojistitele**

Pojistník bere na vědomí, že jeho identifikační a kontaktní údaje, údaje pro ocenění rizika při vstupu do pojištění a údaje o využívání služeb zpracovává pojistitel:

- a) pro účely kalkulace, návrhu a uzavření pojistné smlouvy, posouzení přijatelnosti do pojištění, správy a ukončení pojistné smlouvy a likvidace pojistných událostí, když v těchto případech jde o zpracování nezbytné pro **plnění smlouvy**, a
- b) pro účely zajištění řádného nastavení a plnění smluvních vztahů s pojistníkem, zajištění a soupojištění, statistiky a cenotvorby produktů, ochrany právních nároků pojistitele a prevence a odhalování pojistných podvodů a jiných protiprávních jednání, když v těchto případech jde o zpracování založené na základě **oprávněných zájmů** pojistitele. Proti takovému zpracování máte právo kdykoli podat námítku, která může být uplatněna způsobem uvedeným v Informacích o zpracování osobních údajů v neživotním pojištění.

#### **3.2 Zpracování pro účely plnění zákonné povinnosti**

Pojistník bere na vědomí, že jeho identifikační a kontaktní údaje a údaje pro ocenění rizika při vstupu do pojištění pojistitel dále zpracovává ke **splnění své zákonné povinnosti** vyplývající zejména ze zákona upravujícího distribuci pojištění a zákona č. 69/2006 Sb., o provádění mezinárodních sankcí.

#### **3.3 Zpracování pro účely přímého marketingu**

Pojistník bere na vědomí, že jeho identifikační a kontaktní údaje a údaje o využívání služeb může pojistitel také zpracovávat na základě jeho **oprávněného zájmu** pro účely zasílání svých reklamních sdělení a nabízení svých služeb; nabídku od pojistitele můžete dostat elektronicky (zejména SMSkou, e-mailem, přes sociální sítě nebo telefonicky) nebo klasickým dopisem či osobně od zaměstnanců pojistitele.

Proti takovému zpracování máte jako pojistník právo kdykoli podat námítku. Pokud si nepřejete, aby Vás pojistitel oslovoval s jakýmkoli nabídkami, zaškrtněte prosím toto pole: .

#### **3.4 Povinnost pojistníka informovat třetí osoby**

Pojistník se zavazuje informovat každého pojištěného, jenž je osobou odlišnou od pojistníka, a případně další osoby, které uvedl v pojistné smlouvě, o zpracování jejich osobních údajů.

#### **3.5 Informace o zpracování osobních údajů zástupce pojistníka**

Zástupce právnické osoby, zákonný zástupce nebo jiná osoba oprávněná zastupovat pojistníka bere na vědomí, že její identifikační a kontaktní údaje pojistitel zpracovává na základě **oprávněného zájmu** pro účely kalkulace, návrhu a uzavření pojistné smlouvy, správy a ukončení pojistné smlouvy, likvidace pojistných událostí, zajištění a soupojištění, ochrany právních nároků pojistitele a prevence a odhalování pojistných podvodů a jiných protiprávních jednání. Proti takovému zpracování má taková osoba právo kdykoli podat námítku, která může být uplatněna způsobem uvedeným v Informacích o zpracování osobních údajů v neživotním pojištění.

#### **Zpracování pro účely plnění zákonné povinnosti**

**Zástupce právnické osoby, zákonný zástupce nebo jiná osoba oprávněná zastupovat pojistníka bere na vědomí, že identifikační a kontaktní údaje pojistitel dále zpracovává ke splnění své zákonné povinnosti** vyplývající zejména ze zákona upravujícího distribuci pojištění a zákona č. 69/2006 Sb., o provádění mezinárodních sankcí.

**3.6** Uzavřením pojistné smlouvy potvrzujete, že jste se důkladně seznámil se smyslem a obsahem souhlasu se zpracováním osobních údajů a že jste se před jejich udělením seznámil s dokumentem **Informace o zpracování osobních údajů v neživotním pojištění**, zejména

s bližší identifikací dalších správců, rozsahem zpracovávaných údajů, právními základy (důvody), účely a dobou zpracování osobních údajů, způsobem odvolání souhlasu a právy, která Vám v této souvislosti náleží.

## **ČLÁNEK 7. ZÁVĚREČNÁ USTANOVENÍ**

**1.** Návrh pojistitele na uzavření pojistné smlouvy (dále jen "nabídka") musí být pojistníkem přijat v termínu určeném pojistitelem. Nabídku může pojistník přijmout výhradně včasným zaplacením pojistného za první pojistné období (případně jednorázového pojistného), tj. zaplacením nejpozději v termínu určeném v Pokynech k návrhu pojistné smlouvy a též v průvodním e-mailu, které byly pojistníkovi doručeny společně s nabídkou. Pojistník však souhlasí s tím, aby pojistitel přijal a použil na úhradu prvního pojistného i platbu zaslanou pod variabilním symbolem určeným pojistitelem, která bude vyšší než částka pojistného za první pojistné období (případně jednorázového pojistného) stanovená v nabídce. Pojistná smlouva bude uzavřena i včasným zaplacením této vyšší částky.

**2.** Pojistitel neposkytne pojistné plnění ani jiné plnění či službu z pojistné smlouvy v rozsahu, v jakém by takové plnění nebo služba znamenaly porušení mezinárodních sankcí, obchodních nebo ekonomických sankcí či finančních embarg, vyhlášených za účelem udržení nebo obnovení mezinárodního míru, bezpečnosti, ochrany základních lidských práv a boje proti terorismu. Za tyto sankce a embarga se považují zejména sankce a embarga Organizace spojených národů, Evropské unie, České republiky a Spojeného království Velké Británie a Severního Irsku. Dále také Spojených států amerických za předpokladu, že neodporují sankcím a embargům uvedeným v předchozí větě.

## **ČLÁNEK 8. UPOZORNĚNÍ POJISTITELE DLE § 2789 ZÁKONA č. 89/2012 Sb., OBČANSKÉHO ZÁKONÍKU**

Pojistitel tímto ve smyslu § 2789 zákona č. 89/2012 Sb., občanského zákoníku, upozorňuje pojistníka (klienta) na následující nesrovnalosti mezi jeho požadavky a nabízeným pojištěním.

### **Přehled a důvody nesrovnalostí mezi požadavky klienta a nabízeným pojištěním:**

Oproti požadavkům klienta pojistná smlouva neobsahuje tato pojistná nebezpečí:

#### **V pojištění majetku:**

- demoliční náklady, a to na místě pojištění č.1

#### **V případě pojištění stroje nebo elektronického zařízení pro případ jeho poruchy nebo nahodilého poškození nebo zničení:**

- Společné pojištění stacionárních strojů a elektroniky, a to na místě pojištění č.1
- Samostatné pojištění strojů, a to na místě pojištění č.1
- Samostatné pojištění elektroniky, a to na místě pojištění č.1

#### **Pojištění pro případ rozbití pojištěného skla nahodilou událostí, a to na místě pojištění č.1**

#### **Pojištění proti loupeži peněz nebo cenin při přepravě**

#### **Pojištění pro případ zpronevěry zaměstnancem**

#### **V případě pojištění pro případ přerušování provozu:**

- požární nebezpečí
- povodeň nebo záplava
- vodovodní nebezpečí
- víchřice nebo krupobití, sesuv, zemětřesení a tíha sněhu nebo námrazy
- odcizení
- úřední zásah
- přerušování dodávek energií z důvodu živelní události
- zamezení přístupu
- ztráta nájemného

#### **Pojištění věcí během silniční dopravy, a to v rozsahu:**

- dopravní nehoda a živelní událost
- odcizení
- odcizení včetně doby od 22–6
- nakládka a vykládka
- motorová vozidla s SPZ/RZ
- dokumentace, věci umělecké, historické nebo sběratelské hodnoty

#### **Pojištění odpovědnosti za újmu, a to v rozsahu:**

- čistá finanční škoda
- nemajetková újma nemající souvislost s újmou na zdraví nebo majetku
- navýšení sublimitu pro odpovědnost z provozu pracovního stroje
- navýšení limitu pro újmu způsobenou požárem
- odpovědnost členů orgánů za jinou než čistou finanční újmu
- Stažení výrobku z trhu organizované třetí stranou
- Náklady na kontrolu výrobku poškozeného
- Výrobky vyrobené vadným strojem
- Spojení, smísení, další zpracování

- Montáž a demontáž
- Újma znečištěním životního prostředí

Pojistník (klient) si je těchto nesrovnalostí vědom a souhlasí se sjednáním pojištění tak, jak je mu nabízeno v tomto dokumentu.

Tato smlouva obsahuje přílohy:

- ZSU-500/24 – Zvláštní smluvní ujednání k pojištění odpovědnosti za újmu

**Datum vzniku návrhu Pojistné smlouvy:**

**19. 9. 2024**

Termín stanovený pojistitelem pro přijetí návrhu pojistné smlouvy:

15 dní od vzniku návrhu pojistné smlouvy

Marným uplynutím uvedeného termínu návrh pojistné smlouvy zaniká.

Poslední den termínu pro přijetí návrhu pojistné smlouvy:

4. 10. 2024

Tento návrh pojistné smlouvy lze přijmout výhradně zaplacením pojistného za první pojistné období.

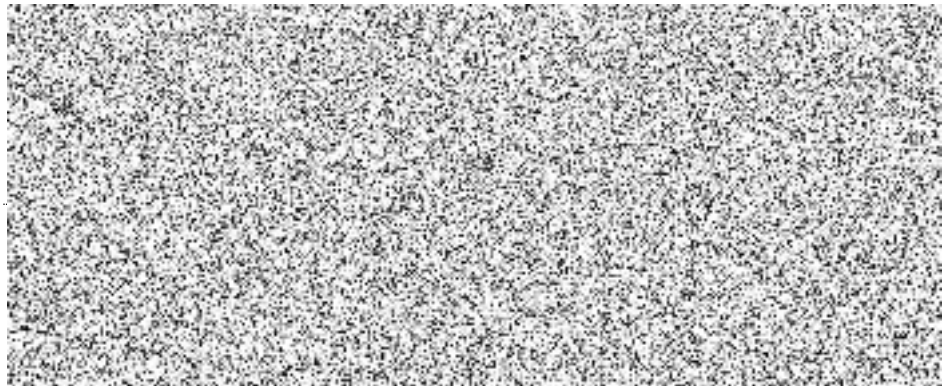
Jméno, příjmení / název zástupce pojistitele (získatele): XXXXX

Zaměstnanec pojistitele

Získatelské číslo: XXXXX

Telefonní číslo: XXXXX

E-mail: XXXXX



Tato zvláštní smluvní ujednání (dále jen „ZSU“) jsou nedílnou součástí pojistné smlouvy.

V případě, že je jakékoli ustanovení těchto ZSU v rozporu s ustanovením pojistné smlouvy, má přednost příslušné ustanovení pojistné smlouvy. Nejsou-li ustanovení pojistné smlouvy a těchto ZSU v rozporu, platí ustanovení pojistné smlouvy i ZSU zároveň.

V případě, že je jakékoli ustanovení pojistných podmínek vztahujících se k pojištění odpovědnosti za újmu v rozporu s ustanovením těchto ZSU, má přednost příslušné ustanovení ZSU. Nejsou-li ustanovení pojistných podmínek a ZSU v rozporu, platí ustanovení pojistných podmínek a ZSU zároveň.

## **Článek 1 – Další vyluky z pojištění**

Vedle vyluk vyplývajících z příslušných ustanovení pojistných podmínek a pojistné smlouvy se pojištění nevztahuje na povinnost nahradit újmu způsobenou v souvislosti s:

- a) provozováním **tržnic a stánkovým prodejem v tržnicích**,
- b) provozováním **zastaváren, heren** (hazardní hry, výherní automaty), **non-stop pohostinských zařízení** (restaurací, barů apod.),
- c) provozováním a pořádáním akcí **motoristického sportu, paintballových střelnic, bobových a motokárových drah, vozítek segway, lanových parků, bungee jumpingu, zorbingu, potápění, parasailingu, swoopingu, surfingu, raftingu, canyoningu, horolezeckého a lezeckého sportu** a obdobných aktivit,
- d) provozováním a pořádáním **cirkusových představení, poutí a pouťových atrakcí, zábavních parků**,
- e) pořádáním **tanečních zábav a diskoték pro více než 500 návštěvníků**,
- f) pořádáním koncertů a hudebních festivalů; tato vyluka se neuplatní ve vztahu ke koncertům a festivalům v oblasti vážné, lidové nebo dechové hudby,
- g) činností **kaskadérů**,
- h) **porušováním integrity lidské kůže**; tato vyluka se vztahuje pouze na povinnost nahradit újmu způsobenou na životě nebo zdraví v důsledku porušení integrity lidské kůže,
- i) **ostrahou majetku a osob** a službami **soukromých detektivů**,
- j) činností **agentury práce**,
- k) **směnárenskou činností**,
- l) **hornickou činností** a činností prováděnou **hornickým způsobem, ražbou tunelů a štol**,
- m) výrobou, opravami, úpravami, přepravou, nákupem, prodejem, půjčováním, uschováváním a znehodnocováním **zbraní a bezpečnostního materiálu**.

## **Článek 2 – Další vyluky z pojištění odpovědnosti za újmu způsobenou vadou výrobku a vadou práce po předání**

Vedle vyluk vyplývajících z příslušných ustanovení pojistné smlouvy a pojistných podmínek se pojištění odpovědnosti za újmu způsobenou vadou výrobku a vadou práce po předání nevztahuje na povinnost nahradit újmu způsobenou v souvislosti s:

- a) výsledky **projektové, konstrukční, analytické, testovací, poradenské, konzultační, informační, účetní, plánovací, vyměřovací nebo zaměřovací (vč. zeměměřičské), výzkumné, překladatelské, zadavatelské, organizační** a jakékoli duševní tvůrčí činnosti,
- b) výsledky **zkušební, kontrolní (vč. korekční) a revizní** činnosti, s výjimkou zkoušek, kontrol a revizí elektrických, plynových, hasicích, tlakových nebo zdvihacích zařízení, zařízení sloužících k vytápění nebo chlazení a určených technických zařízení v provozu,
- c) činností spočívající v **zastupování, zprostředkování či obstarání, ve správě majetku a jiných finančních hodnot**,
- d) poskytováním **softwaru**, zpracováním a poskytováním **dat a informací**,
- e) poskytováním technických služeb k ochraně majetku a osob (např. montáž EZS, EPS), jde-li o újmu způsobenou v souvislosti s jakoukoli **nefunkčností či sníženou funkčností zařízení (systémů) určených k ochraně majetku a osob**,
- f) **výrobou a distribucí léčiv a obchodem s léčivy**, s výjimkou maloobchodního prodeje volně prodejných léčivých přípravků mimo lékárny,
- g) poskytováním **zdravotní a veterinární péče**,
- h) provozováním **tělovýchovných a sportovních zařízení, organizováním sportovní činnosti, poskytováním tělovýchovných služeb**, poskytováním **kosmetických, masérských, rekondičních a regeneračních služeb**,
- i) prováděním **geologických prací**,
- j) **úpravou a rozvodem vody, výrobou, rozvodem, distribucí a prodejem elektrické energie, plynu, tepla** apod. (tato vyluka se vztahuje pouze na odpovědnost osob zabývajících se úpravou, výrobou, rozvodem, distribucí nebo prodejem předmětných médií),

### Článek 3 – Pojištění odpovědnosti z provozu pracovních strojů

- 1) Pojištění se vztahuje i na povinnost pojištěného nahradit újmu způsobenou v souvislosti s **vlastnictvím nebo provozem motorového vozidla sloužícího jako pracovní stroj**, včetně újmy způsobené výkonem činnosti pracovního stroje (odchylně od čl. 2 odst. 1) písm. b) ZPP P-600/14).
- 2) Pojištění pro případ újmy způsobené jinému v souvislosti s provozem motorového vozidla sloužícího jako pracovní stroj se však nevztahuje na povinnost pojištěného nahradit újmu, pokud:
  - a) v souvislosti se škodnou událostí bylo nebo mohlo být uplatněno právo na plnění z pojištění odpovědnosti za újmu (škodu) sjednaného ve prospěch pojištěného jinou pojistnou smlouvou (zejména z povinného pojištění odpovědnosti za újmu způsobenou provozem vozidla) nebo
  - b) jde o újmu, jejíž náhrada je předmětem povinného pojištění odpovědnosti za újmu způsobenou provozem vozidla, ale právo na plnění z takového pojištění nemohlo být uplatněno z důvodu, že:
    - i) byla porušena povinnost takové pojištění uzavřít,
    - ii) jde o vozidlo, pro které právní předpis stanoví vyloučení z povinného pojištění odpovědnosti za újmu způsobenou provozem vozidla; za takové vozidlo se však pro účely tohoto pojištění nepovažuje vozidlo jiné než registrované, které je provozováno pouze v prostorech nebo objektech, které jsou uzavřené nebo jsou v souladu se zákonem jinak nepřístupné veřejnosti,
  - c) k újmě došlo při provozu vozidla na pozemní komunikaci, na které bylo toto vozidlo provozováno v rozporu s právními předpisy,
  - d) jde o újmu, jejíž náhrada je právním předpisem vyloučena z povinného pojištění odpovědnosti za újmu způsobenou provozem vozidla,
  - e) ke vzniku újmy došlo při účasti na motoristickém závodě nebo soutěži nebo v průběhu přípravy na ně.
- 3) Pojistitel poskytne z pojištění dle tohoto článku pojistné plnění:
  - a) v případě újmy způsobené výkonem činnosti pracovního stroje, která nemá původ v jeho jízdě, nejvýše do částky odpovídající sjednanému limitu pojistného plnění pro pojištění odpovědnosti za újmu a v jeho rámci (sublimit),
  - b) v případech neuvedených pod písm. a) nejvýše do sublimitu **500 000 Kč** ze všech pojistných událostí vzniklých z příčin nastalých v průběhu jednoho pojistného roku v rámci limitu pojistného plnění; pojistné plnění však současně nepřesáhne výši limitu pojistného plnění.

### Článek 4 – Rozsah pojištění ve vztahu k vyjmenovaným případům odpovědnosti za újmu

- 1) Z pojištění odpovědnosti za újmu způsobenou v souvislosti s:
  - a) nakládáním s **nebezpečnými chemickými látkami a přípravky, stlačenými nebo zkapalněnými plyny** (odchylně od čl. 2 odst. 1) písm. s) ZPP P-600/14),
  - b) **provozováním vodovodů a kanalizací, úpravou a rozvodem vody**; výluka vyplývající z čl. 2 odst. 1 písm. r) ZPP P-600/14 není dotčena,
  - c) pořádáním **kulturních, prodejních a obdobných akcí**, provozováním **tělovýchovných a sportovních zařízení, organizováním sportovní činnosti, poskytováním tělovýchovných služeb**,
  - d) stavbou, opravami a likvidací **lodí**,
  - e) výstavbou a údržbou **přehrad, pracemi pod vodou**

poskytne pojistitel pojistné plnění maximálně do sublimitu **10 000 000 Kč** z jedné pojistné události a současně v souhrnu ze všech pojistných událostí vzniklých z příčin nastalých v průběhu jednoho pojistného roku v rámci limitu pojistného plnění. Pojistné plnění však současně nepřesáhne výši limitu pojistného plnění.

- 2) Z pojištění odpovědnosti za újmu způsobenou vadou výrobku a vadou práce po předání v souvislosti s:
  - a) **výrobou a obchodem s motorovými vozidly** a dalšími **motorovými dopravními prostředky**, včetně jejich **součástí a příslušenství**,
  - b) výrobou a prodejem **pohonných hmot**,
  - c) poskytováním **technických služeb**,

poskytne pojistitel pojistné plnění maximálně do výše **10 000 000 Kč** z jedné pojistné události a současně v souhrnu ze všech pojistných událostí vzniklých z příčin nastalých v průběhu jednoho pojistného roku v rámci limitu pojistného plnění, resp. v rámci sublimitu pro pojištění odpovědnosti za újmu způsobenou vadou výrobku nebo vadou práce po předání, je-li sjednán. Pojistné plnění však současně nepřesáhne výši limitu pojistného plnění, resp. výši sublimitu pro pojištění odpovědnosti za újmu způsobenou vadou výrobku nebo vadou práce po předání, je-li sjednán.

### Článek 5 – Pojištění odpovědnosti za újmu vyplývající z vlastnictví, držby nebo jiného oprávněného užívání nemovitosti

- 1) Pokud je pojistnou smlouvou sjednáno pojištění odpovědnosti za újmu:
  - a) způsobenou v souvislosti s činností spočívající ve **výstavbě a následném prodeji nemovitosti** či v **nákupu a prodeji nemovitosti**,
  - b) způsobenou v souvislosti s **pronájmem nemovitosti(-i)** nebo
  - c) **výslovně v rozsahu odpovědnosti za újmu vyplývající z vlastnictví nebo držby nemovitosti(-i)**,vztahuje se takové pojištění odchylně od čl. 1 odst. 6) ZPP P-600/14 na povinnost pojištěného nahradit újmu vyplývající z vlastnictví nebo držby **pouze** těch **nemovitostí**, které jsou v době vzniku škodné události z pojištění odpovědnosti za újmu **majetkově pojištěny** u

pojistitele uvedeného v této pojistné smlouvě (i jinou pojistnou smlouvou) **proti živelním pojistným nebezpečím**, a pozemků k takovým nemovitostem příslušejících.

- 2) Pojištění se nad rámec čl. 1 odst. 6) ZPP P-600/14 vztahuje na povinnost pojištěného nahradit újmu **vyplývající z vlastnictví nebo držby těchto nemovitostí** (vč. pozemků k nim příslušejících), které:
- slouží k výkonu činnosti**, pro kterou je touto pojistnou smlouvou **sjednáno pojištění**, nebo
  - jsou v době vzniku škodné události z pojištění odpovědnosti za újmu sjednaného touto pojistnou smlouvou **majetkově pojištěny** touto pojistnou smlouvou proti **živelním pojistným nebezpečím**.

Pro účely pojištění v rozsahu písm. b) se za pojištěného považuje vlastník nemovitosti, a to i případě, že je odlišný od pojištěného pro účely pojištění odpovědnosti za újmu uvedeného v pojistné smlouvě.

3) Pojištění se vztahuje také na odpovědnost pojištěného za újmu způsobenou v souvislosti s pronájmem nemovitostí ve vlastnictví pojištěného, které jsou v době vzniku škodné události z pojištění odpovědnosti za újmu sjednaného touto pojistnou smlouvou majetkově pojištěny u pojistitele uvedeného v této pojistné smlouvě (i jinou pojistnou smlouvou) proti živelním pojistným nebezpečím. Pojistitel neposkytne plnění z pojištění dle tohoto odstavce ze škodné události, pokud v souvislosti s ní vzniklo právo na plnění z jiného pojištění odpovědnosti za újmu/škodu sjednaného ve prospěch pojištěného u pojistitele uvedeného v této pojistné smlouvě.

4) Pojištění odpovědnosti za újmu vyplývající z vlastnictví nemovitosti, která je v době vzniku škodné události z pojištění odpovědnosti za újmu sjednaného touto pojistnou smlouvou majetkově pojištěná u pojistitele uvedeného v této pojistné smlouvě proti živelním pojistným nebezpečím, se odchýlně od čl. 2 odst. 4) písm. b) a c) ZPP P-600/14 vztahuje také na případnou odpovědnost pojištěného za újmu způsobenou osobám uvedeným v citovaných ustanoveních.

5) Odchýlně od čl. 2 odst. 4 písm. b) a c) ZPP P-600/14 se pojištění vztahuje také na případnou odpovědnost za škodu, za kterou pojištěný odpovídá osobám uvedeným v citovaných ustanoveních, pokud se jedná o škodu způsobenou na budově oprávněně užívané pojištěným k provozování činnosti, na kterou se vztahuje pojištění odpovědnosti za újmu sjednané touto pojistnou smlouvou, a pozemku k takové budově příslušejícímu, a to za podmínky, že předmětná budova je v době vzniku škodné události z pojištění odpovědnosti za újmu sjednaného touto pojistnou smlouvou majetkově pojištěná u pojistitele uvedeného v této pojistné smlouvě proti živelním pojistným nebezpečím. Z pojištění v tomto rozšířeném rozsahu poskytne pojistitel ze všech pojistných událostí vzniklých z příčin nastalých v průběhu jednoho pojistného roku pojistné plnění v souhrnu maximálně do výše limitu pojistného plnění pro pojištění odpovědnosti za újmu a v jeho rámci („sublimit“), výše plnění ze všech pojistných událostí vzniklých v průběhu jednoho pojistného roku však současně nesmí v souhrnu přesáhnout výši pojistné částky sjednané pro majetkové pojištění předmětné budovy proti živelním pojistným nebezpečím u pojistitele uvedeného v této pojistné smlouvě.

## **Článek 6 – Rozhodný rozsah pojištění**

---

- Pojistitel poskytne pojistné plnění za podmínek a v rozsahu pojištění účinných v okamžiku, kdy nastala příčina vzniku újmy; tím nejsou dotčena ujednání uvedená v čl. 5 ZPP P-600/14.
- V případě újmy způsobené vadou výrobku se za okamžik příčiny vzniku újmy považuje okamžik, kdy byl konkrétní výrobek, který způsobil újmu, pojištěným úplatně nebo bezúplatně předán za účelem distribuce nebo používání nebo k němu bylo pojištěným převedeno vlastnické právo.