



SMLOUVA O DÍLO - návrh

„Inovace a modernizace praktického vyučování oboru Cukrář – drobné stavební práce“

Objednatel

ISŠ HPOS Příbram

se sídlem: Gen. R. Tesaříka 114, Příbram1, 261 01

zastoupený: Mgr. Nad'a Vršecká

IČO: 005 08 268

Bankovní spojení: KB číslo účtu

dále také „objednatel“

a

Dodavatel

ČEKO stavby s.r.o.

se sídlem Pražská 151, Příbram, 261 01

zapsaný v obchodním rejstříku vedeném Městským soudem v Praze v oddíle C, vložka
jednající 387946/MSPH

jednající Ing. Zdeněk Černoهورský

IČO: 19569424 DIČ: CZ19569424

Bankovní spojení: Komerční banka číslo účtu

dále jen „dodavatel“

uzavírají podle příslušných ustanovení občanského zákoníku
tuto smlouvu o dílo (dále také „Smlouva“):

Článek I.

Předmět smlouvy

Dodavatel se zavazuje k provedení díla - stavby „**Inovace a modernizace
praktického vyučování oboru Cukrář – drobné stavební práce**“

- 1.1. podle prováděcí projektové dokumentace pro provádění stavby vč. výkazu výměr, kterou vypracovala společnost VDECZ s.r.o., sídlem: Pražská 151, Příbram, IČO: 09829971., v rozsahu specifikovaném v oceněném výkazu výměr (položkovém rozpočtu), který tvoří přílohu č. 3 Smlouvy a byl součástí nabídky dodavatele podaný



na výběr dodavatele předmětu díla. Součástí provedení díla je i vypracování nezbytné výrobní a dílenské dokumentace.

Místem plnění je Plzeňská ul. 75, k. ú. Příbram, č. parc.728/1, Středočeský kraj, Příbram v rozsahu projektové dokumentace a podle uvedeného výkazu výměr a požadovaného soupisu prací.

- 1.2. Dodavatel se zavazuje, že provede dílo v rozsahu, způsobem, v jakosti a za podmínek dohodnutých ve Smlouvě, svým jménem a na vlastní odpovědnost, v souladu s právními předpisy a technickými normami ČR a podmínkami výrobců materiálu a dodaných zařízení (viz článek VIII. odst. 8.2. Smlouvy). Objednatel v souladu s ustanovením § 90 odst. 3 ZZVZ stanovuje, že kdekoli je ve smlouvě uvedena česká technická norma, evropské technické posouzení, mezinárodní norma, technický dokument, stavební technické osvědčení nebo národní technická podmínka - má dodavatel možnost nabídnout rovnocenné řešení.
- 1.3. Objednatel se zavazuje za provedení díla uvedeného v článku I. Smlouvy zaplatit dodavateli cenu za dílo uvedenou v článku III. Smlouvy, a to za podmínek uvedených v této Smlouvě.
- 1.4. Předmětem díla jsou rovněž všechny dále uvedené činnosti:
 - průběžná aktualizace harmonogramu provádění prací (v důsledku změn neprodleně, v ostatních případech každé 3 měsíce);
 - vypracování kontrolně zkušebního plánu stavby, který bude předán investorovi k odsouhlasení do 7 kalendářních dnů od předání staveniště;
 - náklady na případnou likvidaci havárie;
 - náklady na protipožární ochranu;
 - příprava staveniště včetně přístupu na staveniště;
 - dodání materiálů a dílců v požadované kvalitě, včetně jejich certifikátů a atestů;
 - zhotovení práce podle technologického předpisu;
 - veškeré nutné prostředky ochrany práce;
 - zabezpečení průchodu pro pěší po celou dobu výstavby;
 - letní opatření;
 - zimní opatření;
 - zhotovení potřebných provizorních přechodů či přejezdů k objektům, včetně případného nutného osvětlení;
 - zajištění, aby práce byly prováděny tak, aby nedošlo k narušení nočního klidu;



- zajištění pracoviště proti všem vlivům znemožňujícím nebo znesnadňujícím práci (čerpání vody, zajištění svahu, přístřešky, zazimování stavby, apod.);
- soustavné vytyčování zřetelného označení obvodu staveniště;
- odvoz a poplatek za uložení vybouraných hmot a nevhodných zemin;
- dodržování bezpečnosti a hygieny na pracovišti;
- v případě, že před zahájením prací nebo v jejich průběhu bude zjištěn výskyt netopýrů nebo rorýse obecného, musí Dodavatel neprodleně pozastavit práce a tuto skutečnost ohlásit a projednat s příslušným orgánem ochrany přírody a krajiny;
- zabezpečení povolení kácení zeleně;
- zpracování havarijního plánu, který stanoví způsob ochrany díla během stavby, včetně zajištění odsouhlasení příslušnými orgány, zajištění odsouhlasení je nutné před zahájením stavebních prací;
- zabezpečení případného náhradního zásobování okolních nemovitostí, včetně odvozu domácího odpadu, zabezpečení přístupu záchranným složkám organizací ČR;
- dodání materiálů a dílců v požadované kvalitě, včetně jejich certifikátů a atestů;
- zkoušky a měření, revize zařízení;
- zajištění ostrahy stavby v průběhu realizace,
- zajištění vytápěného a osvětleného prostoru vč. možnosti připojení elektrospotřebičů pro stálý stavební dozor objednatele a konání kontrolních dnů
- předložení technologických postupů k prováděným pracím, a to alespoň 8 dní před zahájením prací
- doložení technických listů k použitým materiálům
- vyzvání zástupce Objednatele (technického dozoru stavebníka) ke kontrole jednotlivých technologických kroků, zakrývaných vrstev a konstrukcí, a to alespoň 4 dny před jejich zakrytím.

1.5. Dodavatel je povinen zabezpečit provádění díla tak, aby při realizaci díla nedošlo k omezení současného provozu sousedních objektů nad rámec prováděných prací. Musí být zachována průjezdnost stávajících komunikací nebo jinak zajištěna přístupnost všech objektů, zejména pro integrovaný záchranný systém a zajištění dopravní obslužnosti všech výstavbou dotčených obcí. Dodavatel je povinen odstranit na vlastní náklady znečištění komunikací způsobené prováděnou stavbou, které by mohlo být způsobitelné vytvořit závadu ve sjízdnosti komunikace, ještě před vznikem této závady. Dodavatel prohlašuje, že si je vědom této odpovědnosti.



1.6. Dodavatel bere na vědomí, že zhotovení díla bude financováno ze strany objednatele prostřednictvím veřejných prostředků, kterými jsou finanční prostředky rozpočtu Středočeského kraje.

1.7. Dodavatel je povinen pořizovat fotodokumentaci před započítím díla, v jeho průběhu a po dokončení díla v potřebném rozsahu dle předmětu díla, podle požadavků objednatele, s digitálním vyznačením data pořízení. Tato fotodokumentace bude součástí předmětu díla a jeho ceny (viz článek I. odst. 1.4 Smlouvy). Při vyúčtování každé části ceny díla dodavatel přiloží k příslušné faktuře jen přiměřený počet fotografií postihujících průběh zhotovení dané části díla. V případě dílčích faktur tedy bude přiložena dodavatelem jen fotodokumentace, která postihuje fakturované položky. V případě těch částí a dodávek díla, které budou v dalším postupu zakryté, nebo se stanou nepřístupnými, je dodavatel povinen vést podrobnou fotodokumentaci (popř. videozáznam, nebo digitální záznam) postihující detailně všechny tyto části. Fotodokumentaci je povinen dodavatel pořídit rovněž při případném odstranění vad a nedodělků díla. V případě, že dodavatel takovou dokumentaci nepovede nebo ji povede v nedostatečné podrobnosti, budou strany v případě sporu o kvalitu díla nebo jeho konkrétní části vycházet z dokumentace, kterou si pořídí objednatel a její obsah bude pro takový případ stranami považován za nesporný.

1.8. Pořízenou fotodokumentaci je dodavatel povinen:

- předat objednateli v jednom vytištěném vyhotovení a jednou v digitální podobě při předání díla a při případném odstranění vad a nedodělků díla,
- archivovat v jednom vytištěném vyhotovení a v digitální podobě po dobu záruky za jakost díla pro případ kontroly a řešení případných rozporů nebo reklamací.

1.9. Závaznost dokumentace:

V případě eventuálního rozporu obsahu smluvních dokumentů, jsou dokumenty řazeny podle priority výkladu v tomto pořadí: 1) text Smlouvy, 2) projektová dokumentace textová a tabulková část, 3) projektová dokumentace výkresová část, 4) nabídka dodavatele na veřejnou zakázku s názvem „**Inovace a modernizace praktického vyučování oboru Cukrář – drobné stavební práce**“

“ (dále jen „**Veřejná zakázka**“) – výkaz výměr, 5) nabídka dodavatele ostatní, 6) zadávací dokumentace Veřejné zakázky.

1.10. Dodavatel prohlašuje, že vypracoval nabídku na dílo úplně a beze zbytku a že provedl kontrolu součtů jednotlivých položek soupisu prací. Jeho nabídka obsahuje všechny materiály, práce a postupy a technologie, které jsou potřebné k dohotovení díla. Vyskytnou-



li se v průběhu realizace díla dodatečné stavební práce, které se nepovažují za změnu závazku ze smlouvy dle § 222 zákona č. 134/2016 Sb., o zadávání veřejných zakázek, v platném znění, (dále také „ZZVZ“), může objednatel uzavřít dodatek na tyto dodatečné stavební práce. Postup pro zadávání dodatečných stavebních prací je stanoven v článku III. odst. 3.4 Smlouvy. Existenci a naplnění těchto okolností prokazuje dodavatel.

Článek II.

Doba zhotovení díla, podmínky pro provádění změn díla

- 2.1 Dodavatel provede (tj. dokončí a předá) dílo specifikované v článku I. odst. 1.1. a 1.4. smlouvy v termínu do 4 kalendářních měsíců ode dne protokolárního předání staveniště a v souladu s **Přílohou č. 1** – Harmonogram plnění.
- 2.2 K započetí plnění předmětu díla bude dodavatel objednatelem vyzván vždy písemně, e-mailem nebo faxem, a to nejméně 7 kalendářních dnů před požadovaným započatím prací, přičemž dodavatel je povinen potvrdit převzetí této výzvy, písemně, e-mailem nebo faxem, s uvedením přesného data započetí předmětu plnění dle článku I. této Smlouvy. Dodavatel je povinen zahájit provádění díla v termínu dle zaslané výzvy. V případě, že výzva neobsahuje přesný termín zahájení provádění díla, je dodavatel povinen zahájit provádění díla do 7 dnů ode dne obdržení výzvy dle tohoto odstavce. Tato lhůta neplatí, pokud objednatel nedodrží podmínky vážící se k zahájení stavby dle této smlouvy. V případě, že dodavatel nezahájí práce v termínu stanovené dle tohoto odstavce, je objednatel oprávněn od této Smlouvy odstoupit.
- 2.3 V případě, že dodavatel začne provádět dílo bez písemné výzvy popsané v článku II. odst. 2.2. Smlouvy, je objednatel oprávněn od Smlouvy odstoupit, přičemž dodavatel nese náklady na práce a dodávky takto provedené sám a objednatel není povinen jejich cenu ani náklady takto vynaložené hradit.
- 2.4 Dodavatel může provést dílo před sjednanou dobou.
- 2.5 Změna termínů plnění je možná pouze v případě, že taková změna nemá charakter podstatné změny závazku ve smyslu § 222 ZZVZ. Dohoda o změnách musí být vždy provedena písemně formou dodatku ke Smlouvě, a to na základě obsahu formuláře, který je označen jako **příloha č. 2** a tvoří nedílnou součást této Smlouvy o dílo. Oznámení o nutnosti prodloužení termínu dokončení díla musí být provedeno neprodleně, do tří pracovních dnů od momentu, kdy se dodavatel o nutnosti prodloužení termínu dokončení



díla dozvěděl, a to písemně nebo elektronicky. Pokud dodavatel nesplní povinnost písemného oznámení dle předchozí věty, je povinen uhradit objednateli **smluvní pokutu, která činí částku ve výši 15.000 Kč za každý i započatý den prodlení se splněním této povinnosti.**

2.6 Provádění díla se v rámci zimního období přerušuje po dobu trvání nevhodných klimatických podmínek zamezující provádění díla. Po tuto dobu neběží termín pro dokončení díla dle Smlouvy. Oznámení o nutnosti přerušování provádění díla dle tohoto odstavce musí být provedeno neprodleně, do tří pracovních dnů od momentu, kdy se dodavatel o nutnosti přerušování provádění díla dozvěděl, a to písemně nebo elektronicky. Pokud dodavatel nesplní povinnost písemného oznámení dle předchozí věty, je povinen uhradit objednateli smluvní pokutu, která činí částku ve **výši 15.000 Kč za každý i započatý den prodlení se splněním této povinnosti.**

2.7 Objednatel připouští možnosti dohody o přiměřeném prodloužení doby plnění, zejména v těchto případech:

- dojde-li během výstavby ke změně rozsahu a druhu prací na žádost objednatele, tyto budou mít vždy písemnou formu a budou vždy před jejich provedením odsouhlaseny Radou kraje; a to postupem v souladu se ZZVZ;
- nebude-li moci dodavatel plynule pokračovat v pracích z jakéhokoliv důvodu na straně objednatele; za okolností na straně objednatele se považují i případná opatření, stanoviska či rozhodnutí orgánů státní správy nebo správců sítí, v důsledku kterých se navýší objem prací a dodávek oproti předpokladu stanovenému v projektové dokumentaci a výkazu výměr (viz článek I. odst. 1.1. Smlouvy), to vše za předpokladu, že taková rozhodnutí, opatření či stanoviska nebudou vyvolána činností či nečinností dodavatele;
- z důvodů vyšší moci, kdy nelze pokračovat v plnění dle této smlouvy;
- v případě změny klimatických podmínek v období od 30. 11. do 31. 3. následujícího roku bude provádění stavební prací závislé na povětrnostních a klimatických podmínkách. Pokud budou v tomto období klimatické podmínky pro výkon stavebních prací příznivé, budou práce dále probíhat. V případě nepříznivých klimatických podmínek je dodavatel povinen objednatele na tuto skutečnost upozornit a navrhnout, na jakou dobu budou stavební práce přerušeny. O každém přerušování stavebních prací vlivem klimatických podmínek a o každém opětovném započítání stavebních prací bude sepsán písemný protokol.

2.8 Zadavatel si v souladu s ust. § 100 odst. 1 ZZVZ vyhrazuje změnu závazku ze smlouvy na veřejnou zakázku spočívající v prodloužení doby plnění Dodavatele o dobu, po kterou trvá překážka, bránící Dodavateli v řádném plnění smlouvy. Tato překážka může spočívat zejména:



- a) na straně správních orgánů, kdy je plnění Dodavatele na jednání těchto orgánů závislé a je jimi podmíněno, přičemž Dodavatel jednající s náležitou péčí nemohl vzniku překážky na straně správních orgánů zabránit,
- b) na straně třetích osob, kdy je plnění Dodavatele na jednání těchto osob závislé a je jimi podmíněno, přičemž Dodavatel jednající s náležitou péčí nemohl vzniku překážky na straně třetích osob zabránit,
- c) ve vzniku mimořádných nepředvídatelných a neodvratitelných okolností, ohledně kterých nebylo možno rozumně očekávat, že by s nimi strany počítaly v době uzavření smlouvy, a kterými jsou zejména živelné pohromy, epidemie či závažné společenské události (*vis maior*),
- d) v prodloužení doby zadávacího řízení, jež má za důsledek nemožnost splnění předmětu plnění v původním termínu,
- e) v nepříznivých klimatických podmínkách (např. tuhá zima, přetrvávající mrazivé počasí, extrémní klimatické podmínky, nánosy sněhu) a jiných podmínkách, které objektivně zabraňují realizaci Díla v původních termínech nebo
- f) v okolnosti/okolnostech, které Zadavatel ani Dodavatel nemohli rozumně předpokládat a které nezávisí na jejich vůli (např. objev archeologického naleziště).

Článek III.

Cena za dílo

3.1 Cena za dílo dle článku I. Smlouvy je sjednána na základě nabídkové ceny dodavatele dohodou smluvních stran v souladu se zákonem č. 526/1990 Sb., o cenách, ve znění pozdějších předpisů, v celkové výši 4.482 622,56 Kč bez DPH, a to jako cena nejvýše přípustná ve vztahu k Oceněnému výkazu výměr, který tvoří přílohu č. 3 této Smlouvy.

K této ceně za dílo bude dodavatelem účtována v souladu se zákonem č. 235/2004 Sb., o dani z přidané hodnoty, ve znění pozdějších předpisů (dále také „zákon o DPH“), DPH ve výši [k doplnění 21%] Kč.

Celková cena za dílo včetně DPH činí 5.423 973,29 Kč.

Nedílnou součástí Smlouvy je oceněný výkaz výměr uvedený v příloze č. 3 této Smlouvy. Celkové ceny položek (a jejich kalkulací s oceněným množstvím či rozsahem dané položky a stanovené jednotkové ceny daných položek) uvedené v oceněném výkazu výměr jsou pevné a platné po celou dobu realizace díla. Jednotlivé položky oceněného výkazu výměr v sobě zahrnují i práce a dodávky tam výslovně nepojmenované, jejichž provedení či dodání je pro řádnou realizaci a dokončení dané položky oceněného výkazu výměr při odborné péči dodavatele nutno předvídat a v odborných kruzích jsou považovány za její součást.



- 3.2 Dodavatel je oprávněn změnit účtovanou výši DPH v souladu se zákonem č. 235/2004 Sb., o dani z přidané hodnoty DPH, jestliže po uzavření této Smlouvy nabude účinnosti zákon, kterým bude výše DPH v uvedeném zákoně změněna.
- 3.3 Cena za dílo je konečná, ani jedna strana není oprávněna požadovat změnu ceny díla proto, že si dílo vyžádalo jiné úsilí nebo jiné náklady, než bylo předpokládáno. Dodavatel je povinen snížit cenu díla o neprovedené práce. Dodatečné stavební práce mohou být zadány pouze postupem v souladu se ZZVZ.
- 3.4 Cena díla bude snížena o práce, které oproti projektu nebudou objednatel vyžadovány (méně práce) a tedy nebudou provedeny. Objednatel si v tomto směru vyhrazuje právo omezit rozsah prováděného díla dle vlastní úvahy. O takovém omezení musí být dodavatel předem (tj. před provedením a dokončením dané části díla) písemně informován.
- 3.5 Dílo lze provést odlišně oproti prováděcí projektové dokumentaci pouze s předchozím písemným souhlasem objednatele. Před provedením změny díla oproti prováděcí projektové dokumentaci musí být o rozsahu této změny (věcném i finančním) písemně informován zástupce objednatele ve věcech smluvních. K této informaci bude přiloženo stanovisko TDS, autorského dozoru projektanta a zástupce objednatele ve věcech technických. Změna díla oproti prováděcí projektové dokumentaci i v případě, že nebude zvyšovat cenu díla, musí být schválena rovněž poskytovatelem dotace, a postupem podle ZZVZ.
- 3.6 Smluvní strany se dohodly, že při určení změny ceny v souladu s touto smlouvou se bude vycházet z ceny stanovené ve výkazu výměr, jsou-li daná činnost, práce či materiál ve výkazu výměr zahrnuty. Nejsou-li ve výkazu výměr zahrnuty, bude se vycházet z cenové soustavy URS. Nelze-li změnu ceny určit ani tímto způsobem, změní se cena díla o částku odpovídající ceně prací a materiálů v místě a čase obvyklé.

Článek IV.

Platební podmínky

- 4.1 Objednatel nebude poskytovat dodavateli díla zálohy.

Realizované práce a dodávky budou dodavatelem účtovány objednateli na základě skutečně řádně provedených prací a dodávek písemně odsouhlasených technickým dozorem stavby, a to fakturami, které budou splňovat náležitosti daňového dokladu dle platných obecně závazných právních předpisů, tj. dle zákona č. 235/2004 Sb., o dani z přidané hodnoty, v platném znění a bude v nich uveden název „**Inovace a**



modernizace praktického vyučování oboru Cukrář – drobné stavební práce“

- 4.2 , číslo Smlouvy dodavatele, číslo Smlouvy objednatele. Nedílnou součástí každé faktury musí být soupis provedených prací a dodávek za kalendářní měsíc, a fotodokumentace dle ustanovení článku I. odst. 1.7. a odst. 1.8. Smlouvy.
- 4.3 Dodavatel je oprávněn vystavit fakturu 1x měsíčně za kalendářní měsíc po uplynutí tohoto kalendářního měsíce, přičemž datem zdanitelného plnění je poslední den tohoto kalendářního měsíce; nedílnou součástí faktury musí být soupis provedených prací a dodávek v tomto kalendářní měsíci, písemně odsouhlasený technickým dozorem stavby. Takto je dodavatel oprávněn vyúčtovat cenu díla až do výše 90 % celkové ceny díla dle této smlouvy bez DPH. Zbýlých 10 % celkové ceny díla je dodavatel oprávněn vyúčtovat objednateli po řádném a úplném dokončení díla bez vad a nedodělků a jeho převzetí objednatel, a to na základě vzájemně písemně odsouhlaseného předávacího protokolu, případně doplněného o vzájemně odsouhlasený protokol a předání odstraněných vad a nedodělků. V případě, že k příslušné faktuře není přiložena odpovídající fotodokumentace (případně z takové dokumentace provedení účtovaných prací nebo dodávek nevyplývá) a objednatel má pochybnosti o kvalitě či rozsahu takto účtovaných prací nebo dodávek, může objednatel pozastavit úhradu faktury až do doby, než se strany dohodnou na tom, zda a v jakém rozsahu a kvalitě byly takto sporné práce nebo dodávky provedeny.
- 4.4 Faktura je splatná ve lhůtě 30 kalendářních dnů od jejího vystavení, přičemž musí být Objednateli doručena alespoň 25 dnů před datem splatnosti. Faktura je splatná za předpokladu, že bude vystavena v souladu s platebními podmínkami a bude splňovat všechny uvedené náležitosti, týkající se vystavené faktury. Odchylně od předchozí věty smluvní strany sjednaly, že faktura na zaplacení zbylých 10 % celkové ceny díla dle článku IV. odst. 4.3. Smlouvy je splatná do 15 kalendářních dnů. Pokud faktura nebude vystavena v souladu s platebními podmínkami nebo nebude splňovat požadované náležitosti, je objednatel oprávněn fakturu dodavateli díla vrátit, vrácením pozbývá faktura splatnost.
- 4.5 Pro účel dodržení termínu splatnosti faktury je platba považována za uhrazenou v den, kdy byla odepsána z účtu objednatele a poukázána ve prospěch účtu dodavatele. V případě, že by se účet označený v záhlaví smlouvy ukázal v průběhu realizace díla jako neregistrovaný (ve smyslu zákona o dani z přidané hodnoty), bude dodavatel do 10 dnů povinen označit jiný registrovaný účet, na která bude objednatel účtovanou cenu díla povinen hradit. Objednatel není povinen hradit cenu díla na účet, který není registrovaný ve smyslu výše popsáném.
- 4.6 Objednatel je oprávněn pozastavit úhradu kterékoliv platby v průběhu zhotovování díla, jestliže je dodavatel v prodlení s dokončením díla nebo jeho částí oproti termínům,



uvedeným v článku II odst. 2.1. Smlouvy a Harmonogramu plnění tvořícímu Přílohu č. 1 této Smlouvy, popřípadě pokud je dodavatel v prodlení s odstraněním zjištěných vad a nedodělků díla nebo jestliže je dodavatel v prodlení s plněním peněžitého závazku vůči některému z objednatelů podle této Smlouvy.

4.7 Veškeré platby budou prováděny v českých korunách.

4.8 Dodavatel souhlasí dle ust. § 2 písm. e) zákona č. 320/2001 Sb., o finanční kontrole, ve znění pozdějších předpisů, s výkonem kontroly na předmět Veřejné zakázky. Dodavatel souhlasí se vstupem kontrolních orgánů strukturálních fondů Evropské unie do svých objektů, ve kterých se předmět Smlouvy realizuje. Dále se zavazuje předložit ke kontrole výše uvedeným kontrolním orgánům veškerou provozní a účetní evidenci, která se týká předmětu Smlouvy. Tato evidence musí být archivována v souladu s požadavky zákona o účetnictví a zákona o daních z příjmů. Dodavatel se zavazuje poskytovat příslušným orgánům ve stanovených termínech úplné, pravdivé informace a dokumentaci související se Smlouvou a projektem (Veřejnou zakázkou, předmětem Smlouvy), dokladovat svoji činnost a umožnit vstup kontrolou pověřeným osobám – zaměstnancům objednavatele, Ministerstva financí ČR, Nejvyššího kontrolního úřadu, finančního úřadu, a dalších oprávněných orgánů statní správy do svých objektů a na pozemky k ověřování plnění podmínek Smlouvy, a to po celou dobu realizace projektu (Veřejné zakázky, předmětu Smlouvy) za účelem kontroly plnění Smlouvy a tuto kontrolu, dle požadavků pověřených osob v jimi požadovaném rozsahu, neprodleně umožnit. V případě, že část díla bude dodavatel plnit prostřednictvím jiných subjektů je povinen zajistit, aby tyto subjekty podléhaly povinnostem uvedeným v tomto odst. Smlouvy. Tuto povinnost má dodavatel i v případě dodavatelských subjektů. Dodavatel se dále zavazuje uchovávat veškerou dokumentaci související se smlouvou a realizací projekt po dobu 10 let ode dne předání a převzetí díla. Dodavatel je povinen smluvně zajistit, aby součinnost při plnění jeho závazků dle tohoto odstavce smlouvy v plném rozsahu poskytli i jeho poddodavatelé. Pokud tak neučiní, bude odpovídat objednateli za jejich nesoučinnost sám.

4.9 Smluvní strany se dále dohodly, že v případě, že se dodavatel stane ve smyslu ustanovení § 106a zákona o DPH nespolehlivým plátcem daně a po dobu, kdy za něj ve smyslu uvedeného zákonného ustanovení bude považován (tedy až do doby, kdy bude rozhodnuto, že není nespolehlivým plátcem daně), bude objednatel oprávněn hradit účtované části ceny díla co do částky odpovídající dani z přidané hodnoty, přímo na účet správce daně. Poukázáním příslušné částky na účet správce daně se v dané části bude považovat účtovaná částka za uhrazenou. Dodavatel je na svoji nespolehlivost povinen Objednavatele upozornit po právní moci rozhodnutí. Nesplnění této povinnosti je hrubým porušením povinností dodavatele.



4.10 Dodavatel předloží objednateli plánovaný finanční a časový harmonogram stavby (HMG), který určí objem čerpání finančních prostředků na jednotlivé měsíce, rozložený po měsících. Tento finanční a časový harmonogram tvoří nedílnou součást Smlouvy o dílo jako Příloha č. 1 této Smlouvy. Objem finančních prostředků ve HMG nepřekročí celkovou smluvní cenu díla.

Pokud by překročení provedených částí díla a souvisejícího objemu ročního čerpání finančních prostředků znamenalo dřívější termín ukončení realizace díla, mohou se smluvní strany písemně dohodnout na odpovídající změně HMG

4.11 Středočeský kraj je registrovaným plátcem daně z přidané hodnoty, avšak na přijatá plnění vyplývající z této Smlouvy nemůže uplatnit režim přenesené daňové povinnosti dle § 92e zákona č. 235/2004 Sb. Ve znění pozdějších předpisů, neboť tato plnění nejsou využívána pro ekonomickou činnost Středočeského kraje, resp. nejsou využívána pro uskutečnění zdanitelných plnění. Z tohoto vyplývá, že z předmětných plnění bude daň odvedena dodavatelem na výstupu tj., že Středočeskému kraji budou předmětná plnění fakturována včetně DPH.

Článek V.

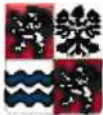
Vlastnické právo k dílu

- 5.1 Objednatel je vlastníkem vlastní stavby od počátku jejího zhotovování s tím, že dodavatel je vlastníkem věcí, které si opatřil k provedení vlastní stavby až do doby, kdy se zpracováním stanou součástí vlastní stavby.
- 5.2 Dodavatel není bez předchozího písemného souhlasu objednatele oprávněn postoupit práva a povinnosti z této smlouvy na třetí osobu.

Článek VI.

Staveniště, stavební deník

- 6.1 Prostor staveniště je vymezen zadáním stavby. Pokud bude dodavatel potřebovat pro realizaci díla prostor větší, zajistí si jej na vlastní náklady.
- 6.2 Objednatel předá dodavateli staveniště do 3 dnů po odeslání výzvy dle článku II. odst. 2.2 Smlouvy, a to na základě prohlídky prostoru staveniště a oboustranně podepsaného písemného protokolu oprávněnými zástupci obou smluvních stran.



- 6.3 Nejpozději při předání staveniště budou objednatelem předána dodavateli pravomocná rozhodnutí orgánů státní správy. Bez výše uvedených dokladů není dodavatel povinen staveniště převzít. Nejpozději při předání staveniště předá objednatel dodavateli též odsouhlasenou projektovou dokumentaci v jednom vyhotovení. V případě, že objednatel nesplní povinnost dle tohoto odstavce, lhůta pro zahájení provádění díla nezačne běžet. Dodavatel je pak povinen zahájit provádění díla do 7 dní ode dne, kdy mu objednatel předá pravomocná rozhodnutí veřejné správy.
- 6.4 Dodavatel zabezpečí na vlastní náklad staveniště a zajistí vjezd na staveniště, jeho provoz, údržbu, pořádek a čistotu po celou dobu výstavby, v souladu s § 14 vyhlášky č. 268/2009 Sb., o technických požadavcích na stavby, ve znění pozdějších předpisů. Zdroje energií pro realizaci díla si projedná samostatně s jejich správci, případně s orgány státní správy. Totéž učiní i v případě skládek materiálů, povolení vybudování objektů ZS apod.
- 6.5 Dodavatel je odpovědný za všechny škody způsobené na staveništi do doby předání a převzetí díla a vyklizení staveniště, a to podle obecných ustanovení o náhradě škody.
- 6.6 Dodavatel je povinen před započítáním výkopových prací zabezpečit na svůj náklad vytyčení všech stávajících sítí a zařízení a splnit veškeré podmínky stanovené ve vyjádření jednotlivých správců těchto zařízení. Za veškeré dodavatelem způsobené škody na stávajícím potrubí, vedení a kabelech nese výhradně a v plném rozsahu odpovědnost dodavatel. Dodavatel je před zahájením provádění díla rovněž povinen ohledat s odbornou péčí odpovídající jeho předmětu podnikání a závazkům dle této Smlouvy místo provádění díla z hlediska zjištění možných překážek v následném provádění díla, neuvedených v projektové dokumentaci či dalších podkladech pro realizaci díla.
- 6.7 Dodavatel v plné míře zodpovídá za bezpečnost a ochranu zdraví všech pracovníků v prostoru staveniště a zabezpečí jejich vybavení ochrannými pracovními pomůckami. Dále se zavazuje dodržovat hygienické předpisy a podmínky životního prostředí. Dodavatel je dále povinen dodržovat veškeré platné technické a právní předpisy, týkající se zajištění bezpečnosti a ochrany zdraví při práci a bezpečnosti technických zařízení, požární ochrany apod.
- 6.8 Dodavatel se zavazuje vyklidit a vyčistit staveniště do 14 kalendářních dnů od protokolárního předání a převzetí díla. Při nedodržení tohoto termínu je povinen uhradit objednateli smluvní pokutu, viz článek XIII. odst. 13.2 Smlouvy a dále je povinen uhradit objednateli veškeré náklady a škody, které mu tím vznikly.
- 6.9 Dodavateli je povinen zajistit v rámci zařízení staveniště podmínky pro výkon funkce autorského dozoru projektanta a technického dozoru stavebníka, případně činnost



koordinátora bezpečnosti a ochrany zdraví při práci na staveništi, a to v přiměřeném rozsahu.

Článek VII. Oprávnění zástupci smluvních stran

7.1 Oprávněnými zástupci objednatele při provádění a převzetí díla a ve věcech technických (dále jen „oprávnění zástupci objednatele“) je:

Oprávnění zástupci objednatele jsou oprávněni jednat za objednatele ve věcech technických a ve věcech, které tato smlouva výslovně stanoví. Není – li touto smlouvou stanoveno jinak, nejsou oprávnění zástupci objednatele oprávněni činit jménem žádného z objednatelů právní úkony.

Smluvní strany se výslovně dohodly, že při změně oprávněných zástupců objednatele při provádění a převzetí díla a ve věcech technických není třeba vyhotovovat dodatek ke Smlouvě a postačí pouze prokazatelná notifikace druhé smluvní strany.

Ve věcech smluvních zastupuje objednatele Mgr. Naďa Vršecká

7.2 Oprávněnými zástupci dodavatele jsou: Ing. Zdeněk Černohorský
Hlavní stavbyvedoucí: Ing. Zdeněk Černohorský
Zástupce stavbyvedoucího: Ing. Lukáš Kozel
Odborně způsobilá osoba v prevenci rizik BOZP – Ing. Petr Kubeček
Technik – specialista pro realizaci vzduchotechniky - Ing. Lukáš Procházka
Technik – ústřední topení – Petr Kratochvíl
Technik – specialista elektro – Tomáš Opočenský
Osoba poskytující služby v oboru tvorby a kontroly rozpočtů – Zdeňka Filipová
Technik odpovědný za dohled na statiku – Ing. Radek Hrma
Úředně oprávněný zeměměřičský inženýr – Ing. Lukáš Marhefka

Smluvní strany se výslovně dohodly, že při změně oprávněných zástupců objednatele není třeba vyhotovovat dodatek ke Smlouvě a postačí pouze prokazatelná notifikace druhé smluvní straně za podmínky, že i po změně oprávněných zástupců budou dodrženy podmínky dané v rámci zadávacího řízení.

Ve věcech smluvních zastupuje dodavatele: Ing. Zdeněk Černohorský [REDACTED]
261 01, mob. [REDACTED]



Článek VIII.

Realizace díla, nebezpečí škody na díle, práva a povinnosti smluvních stran

- 8.1 Dodavatel je povinen provést dílo na svůj náklad a na své nebezpečí.
- 8.2 Při provádění díla postupuje dodavatel samostatně a dílo provádí v souladu s projektovou dokumentací a dalšími podklady, uvedenými v článku I., obecně závaznými právními předpisy a českými technickými normami. V případě, že výrobce (nebo dovozce) užitého materiálu nebo zařízení stanoví postup pro montáž, instalaci či aplikaci takového materiálu či zařízení, je dodavatel, nedohodnou - li se strany jinak, povinen provést montáž, instalaci či aplikaci takového materiálu či zařízení v souladu s takovými pokyny výrobce (nebo dovozce). V případě, že dodavatel dílo provádí v rozporu s předchozími větami, má se za to, že dílo obsahuje vady a nedostatky.
- 8.3 Dodavatel prohlašuje, že má k dispozici jedno vyhotovení projektové dokumentace pro provádění stavby vč. výkazu výměr od objednatele uvedené v článku I. odst. 1.1. Smlouvy.
- 8.4 Při provádění díla prostřednictvím zaměstnanců dodavatele nebo při provádění části díla jinou osobou má dodavatel odpovědnost, jako by dílo prováděl sám.
- 8.5 Při zhotovování vlastní stavby je dodavatel povinen vést stavební deník v souladu se zákonem č. 183/2006 Sb., o územním plánování a stavebním řádu (stavební zákon), ve znění pozdějších předpisů (dále jen „stavební zákon“).
- 8.6 Žádný zápis ve stavebním deníku není způsobilý zvýšit cenu za dílo uvedenou v článku III. odst. 3.1. této Smlouvy.
- 8.7 Oprávněný zástupce objednatele a technický dozor stavebníka je oprávněn kontrolovat provádění díla a má přístup na stavenišťe kdykoli v průběhu provádění díla. Dodavatel je povinen objednateli dle jeho požadavků tuto kontrolu v plném rozsahu umožnit a poskytnout mu za tímto účelem potřebnou součinnost. O výsledku kontroly bude sepsán protokol, v němž budou uvedeny zjištěné nedostatky a stanoveny termíny k jejich odstranění. Tento odstavec platí obdobně i ve vztahu k osobě vykonávající funkci autorského dozoru projektanta a k osobě vykonávající koordinátora BOZP. Identifikační údaje osob vykonávající funkci autorského dozoru projektanta a koordinátora BOZP sdělí objednatel dodavateli bez zbytečného odkladu po jejím určení.
- 8.8 V souladu se stavebním zákonem bude objednatel provádět při zhotovování vlastní stavby



na staveništi technický dozor stavebníka (objednatele) prostřednictvím osoby (dále jen „osoba vykonávající technický dozor“), jejíž jméno a příjmení bude objednatelem sděleno při předání staveniště a bude uvedeno v písemném protokolu o předání staveniště a současně zapsáno ve stavebním deníku.

- 8.9. Dodavatel je povinen zajistit objednateli a osobě vykonávající technický dozor přístup ke stavebnímu deníku v průběhu zhotovování vlastní stavby. Na požádání je dodavatel povinen předložit objednateli a osobě vykonávající technický dozor veškeré písemné doklady o provádění díla. Tento odstavec platí obdobně i ve vztahu k osobě vykonávající funkci autorského dozoru projektanta a k osobě vykonávající koordinátora BOZP.
- 8.10. Dodavatel je povinen při provádění vlastní stavby organizovat na staveništi nejméně 1x týdně (jinak vždy dle potřeby), kdy den v týdnu určí oprávněný zástupce objednatele ve věcech technických nebo smluvních, kontrolní dny průběhu zhotovování vlastní stavby za účasti oprávněného zástupce objednatele a osoby vykonávající technický dozor objednatele. Z kontrolního dne bude pořízen písemný záznam, podepsaný zúčastněnými zástupci smluvních stran. Zjištěné nedostatky a vady při provádění vlastní stavby je dodavatel povinen odstranit v termínu uvedeném v písemném záznamu z kontrolního dne. Datum konání prvního kontrolního dne bude dohodnuto při předání staveniště a uvedeno v předávacím protokolu o předání staveniště a současně bude zaznamenáno ve stavebním deníku. Datum dalšího následujícího kontrolního dne bude vždy určeno v písemném zápise z proběhnuvšího kontrolního dne.
- 8.11. Jestliže mají být některé části díla zakryty nebo mají být provedeny zkoušky některých částí díla podle obecně závazných právních předpisů nebo podle českých technických norem, je povinen dodavatel nejméně 5 pracovních dnů před jejich uskutečněním oznámit písemně tuto skutečnost oprávněnému zástupci objednatele a současně učinit o této skutečnosti písemně záznam ve stavebním deníku.
- Nesplní-li dodavatel tuto povinnost, je dodavatel povinen na základě písemné žádosti objednatele na náklady dodavatele zakryté části díla za účasti oprávněného zástupce objednatele odkrýt a na základě písemné žádosti objednatele na náklady dodavatele provést znovu za účasti oprávněného zástupce objednatele zkoušky příslušných částí díla podle obecně závazných právních předpisů nebo podle českých technických norem.
- Nedostaví-li se oprávněný zástupce objednatele k zakrytí částí díla nebo k provedení zkoušek některých částí díla podle obecně závazných právních předpisů nebo podle českých technických norem, ačkoliv mu bylo jejich uskutečnění písemně oznámeno dodavatelem nejméně 5 pracovních dnů před jejich uskutečněním a dodavatel současně učinil o této skutečnosti písemně záznam ve stavebním deníku, nemá objednatel právo se dožadovat toho, aby byly na náklady dodavatele zakryté části díla odkrýty a na náklady



dodavatele znovu provedeny zkoušky příslušných částí díla podle obecně platných právních předpisů nebo podle českých technických norem.

8.12. Zjistí-li objednatel nebo osoba vykonávající technický dozor, že dodavatel provádí dílo v rozporu se svými povinnostmi, je objednatel oprávněn dožadovat se toho, aby dodavatel odstranil vady vzniklé vadným prováděním a dílo prováděl řádným způsobem. Jestliže dodavatel díla tak neučiní ani v přiměřené lhůtě k tomu poskytnuté, je objednatel oprávněn odstoupit od Smlouvy.

8.13. Za správnost a úplnost předané dokumentace odpovídá objednatel. Dodavatel je povinen písemně upozornit objednatele bez zbytečného odkladu na nevhodnost nebo nedostatky, neúplnost a chyby projektové dokumentace vč. výkazu výměr uvedených v článku I. odst. 1.1. Smlouvy a dalších písemných podkladů a pokynů, které dal objednatel dodavateli a dodavatel mohl jejich nevhodnost, nedostatky, neúplnost a chyby zjistit při vynaložení odborné péče.

Jestliže nevhodnost, nedostatky, neúplnost a chyby uvedené dokumentace pro zadání stavby vč. výkazu výměr a dalších písemných podkladů předaných objednatelem a pokynů objednatele překážejí v řádném provádění díla, je dodavatel povinen provádění díla v nezbytném rozsahu okamžitě přerušit. O této skutečnosti je povinen ihned písemně ve lhůtě 3 pracovních dnů informovat jak TDS, tak osobu objednatele odpovědnou ve věcech technických dle článku VII. Smlouvy. V tomto zápisu (formuláři) budou podrobně popsány problémy, bránící v pokračování prací. Do doby písemného pokynu, jak bude pokračováno v odstranění nevhodnosti, nedostatků, neúplnosti a chyb v uvedené zadávací dokumentaci a v dalších písemných podkladech předaných objednatelem nebo do doby změny pokynů objednatele nebo písemného sdělení objednatele, že objednatel trvá na provádění díla podle uvedené zadávací dokumentace, v pracích pokračovat nebude. O dobu, po kterou bylo nutno provádění díla přerušit, se prodlužuje lhůta stanovená pro jeho dokončení. Dodavatel má rovněž nárok na úhradu nákladů spojených s přerušением provádění díla.

8.14. Jestliže dodavatel nesplnil povinnost uvedenou v článku VIII. odst. 8.13. Smlouvy pak nemá nárok úhradu nákladů spojených s přerušением díla.

8.15. Zjistí-li dodavatel při provádění díla skryté překážky, týkající se místa, kde má být dílo provedeno, a tyto překážky znemožňují provedení díla dohodnutým způsobem, je dodavatel povinen provádění díla v nezbytném rozsahu okamžitě přerušit. O této skutečnosti je povinen ihned písemně ve lhůtě 3 pracovních dnů informovat jak TDS, tak osobu objednatele odpovědnou ve věcech technických dle článku VII. Smlouvy. V tomto zápisu (formuláři) budou podrobně popsány problémy bránící v pokračování prací. Do



doby písemného pokynu, jak bude pokračováno v pracích, budou tyto zastaveny. Oznámení o zastavení prací musí být provedeno písemně na formuláři, a to za podmínek uvedených v článku II. odst. 2.5. této Smlouvy. Nesplnění této povinnosti má za následek povinnost uhradit smluvní pokutu dle článku II. odst. 2.6. Smlouvy.

- 8.16. Jestliže dodavatel neporušil svou povinnost dle článku VI. odst. 6.6. Smlouvy zjistit před započítáním provádění díla překážky uvedené v článku VIII. odst. 8.15. Smlouvy, nemá žádná ze stran nárok na náhradu škody; dodavatel má nárok na cenu za část díla, jež bylo provedeno do doby, než překážky mohl odhalit při vynaložení odborné péče. V opačném případě odpovídá dodavatel objednateli za škodu, která mu v důsledku nemožnosti dokončení díla vznikne.
- 8.17. Dodavatel nese nebezpečí škody na zhotovovaném díle. Nebezpečí škody na díle přechází na objednatele okamžikem předání díla dodavatelem objednateli a jeho převzetí objednatelem na základě písemného předávacího protokolu. Jestliže však tento písemný předávací protokol obsahuje vady a nedodělky díla, které je povinen odstranit dodavatel, přechází nebezpečí na díle na objednatele až okamžikem odstranění těchto vad a nedodělků dodavatelem.
- 8.18. Dodavatel prohlašuje, že poddodavatel, jehož prostřednictvím prokazoval splnění kvalifikačních předpokladů, se v nabídce zavázal k poskytnutí plnění v rozsahu, který je uveden v nabídce dodavatele, podané v rámci zadávacího řízení na výběr dodavatele díla dle této Smlouvy. Dodavatel zajistí, že poddodavatel, jehož prostřednictvím prokazoval splnění kvalifikačních předpokladů, bude při plnění této Smlouvy poskytovat plnění v rozsahu dle předchozí věty.
- 8.19. Změna poddodavatelů oproti obsahu nabídky podané dodavatelem v zadávacím řízení na dodavatele tohoto díla je možná pouze na základě písemného souhlasu objednatele. Objednatel se zavazuje, že takový souhlas nebude odpírat v případě, že nový poddodavatel bude splňovat veškeré kvalifikační požadavky, které splňoval původní poddodavatel a z informací, kterými bude objednatel v dané situaci disponovat, nebude vyplývat obava, že nový poddodavatel by mohl provést jemu svěřenou část díla vadně nebo jiným způsobem narušit realizaci díla dle této Smlouvy.
- 8.20. Dodavatel se dále zavazuje, že poskytne objednateli součinnost, aby objednatel mohl dostát svým povinnostem dle § 219 ZZVZ.
- 8.21. Dodavatel nesmí u díla provádět činnost technického dozoru a tuto činnost nesmí provádět ani osoba s dodavatelem propojená.



- 8.22. Objednatel je oprávněn kdykoliv během provádění díla přerušit jeho provádění nebo jeho provádění ukončit. V případě, že k přerušení provádění díla nedojde z důvodů na straně dodavatele, prodlouží se o dobu přerušení provádění díla a dalších 7 dní termín dokončení díla. Pokud bude přerušení provádění díla trvat déle než 2 měsíce, je dodavatel oprávněn od této Smlouvy odstoupit. Objednatel je rovněž oprávněn kdykoliv snížit rozsah prováděného díla o konkrétní položky a části.
- 8.23. Dodavatel zajistí, že osoby uvedené dodavatelem v seznamu vedoucích zaměstnanců dodavatele nebo osob v obdobném postavení, jež budou odpovídat za realizaci příslušných stavebních prací, předloženém v nabídce dodavatele na Veřejnou zakázku dle zadávací dokumentace Veřejné zakázky, se budou podílet na realizaci díla, a to ve funkcích, v jakých byly v seznamu uvedeny. Výměna takové osoby je možná pouze s písemným souhlasem objednatele.
- 8.24 Při provádění díla bude vždy v době od 8:00 do 16:00 přítomen zástupce stavbyvedoucího v místě stavby.

Článek IX.

Pojištění dodavatele

- 9.1. Dodavatel prohlašuje, že ke dni uzavření této Smlouvy má uzavřenou pojistnou smlouvu, jejímž předmětem je **pojištění odpovědnosti za škody způsobené dodavatelem třetím osobám v souvislosti s výkonem jeho činnosti**, včetně možných škod způsobených pracovníky dodavatele, **minimálně ve výši celkové ceny díla** bez DPH uvedené v článku III. odst. 3.1 Smlouvy, **se spoluúčastí nejvýše 5 %**, a jejíž prostá kopie nebo prostá kopie pojistného certifikátu je přílohou č. 4 této Smlouvy. Dodavatel se zavazuje, že po celou dobu trvání této Smlouvy a v přiměřeném rozsahu i po dobu záruční doby bude pojištěn ve smyslu tohoto ustanovení a že nedojde ke snížení pojistného plnění pod částku uvedenou v předchozí větě.
- 9.2. Kopie pojistné smlouvy (pojistných smluv) dodavatele, resp. akceptované návrhy na uzavření pojistné smlouvy ze strany pojišťovny dle tohoto článku musí být doručeny objednateli nejpozději při převzetí staveniště, pokud je již objednatel neobdržel od dodavatele v rámci zadávacího řízení. Na žádost objednatele je dodavatel povinen kdykoliv později předložit uspokojivé doklady o tom, že pojistná smlouva (pojistné smlouvy) uzavřené dodavatelem jsou a zůstávají v platnosti.



- 9.3. Dodavatel je povinen řádně platit pojistné tak, aby pojistná smlouva či smlouvy sjednané dle této Smlouvy či v souvislosti s ní byly platné po celou dobu provádění díla a v přiměřeném rozsahu i po dobu záruky. V případě, že dojde k zániku pojištění, je dodavatel povinen o této skutečnosti neprodleně informovat objednatele a ve lhůtě 3 pracovních dnů uzavřít pojistnou smlouvu ve výše uvedeném rozsahu. Porušení této povinnosti ze strany dodavatele považují strany této Smlouvy za podstatné porušení Smlouvy zakládající právo objednatele od Smlouvy odstoupit.

Článek X.

Splnění a předání díla

- 10.1. Dodavatel splní svou povinnost dokončit dílo tak, že řádně a úplně zhotoví dílo podle článku I. Smlouvy a v souladu s článkem VIII. odst. 8.2 Smlouvy, tedy bez vad a nedodělků. Nedílnou součástí řádného splnění díla je předání všech písemných dokladů potřebných k užívání a provozování díla, které se vztahují k těm částem díla, které zhotovoval nebo dodával dodavatel ve smyslu této Smlouvy (a to i prostřednictvím svých poddodavatelů), a to předáním jejich originálů.
- 10.2. Objednatel je povinen řádně a úplně dokončené dílo bez vad a nedodělků převzít.
- 10.3. Dokončené dílo dle článku I. Smlouvy bude předáno objednateli na základě písemného protokolu o předání a převzetí díla podepsaného oprávněnými zástupci smluvních stran ve věcech smluvních (dále jen „protokol“). V případě, že se objednatel rozhodne dílo převzít s vadami a nedodělky nebránícími řádnému užívání díla, budou v protokolu o předání díla uvedeny i takto zjištěné vady a nedodělky nebránící řádnému užívání díla a lhůty pro jejich odstranění. Objednatel je oprávněn odmítnout převzetí díla v případě, že má vady nebo nedodělky. Vadou se přitom rozumí odchylka v kvalitě a parametrech díla stanovených projektovou dokumentací, touto Smlouvou a obecně závaznými předpisy či pokyny výrobců či dovozců materiálu a použitých zařízení tak, jak je stanoveno v článku VIII odst. 8.2 Smlouvy, nebo jiné nekvalitní provedení díla. Rovněž případné odmítnutí převzetí díla bude zaznamenáno v protokolu.
- 10.4. Objednatel není povinen dílo na základě protokolu převzít, jestliže dílo není řádně a úplně dokončeno, má vady nebo nedodělky nebo spolu s dílem nejsou předány všechny písemné doklady popsané v článku X. odst. 10.1 Smlouvy. Jestliže se objednatel rozhodne dílo i přesto převzít, jsou smluvní strany povinny v protokolu uvést tuto skutečnost a uvést v něm soupis vad a nedodělků se závazným termínem jejich odstranění dodavatelem, případně soupis chybějících písemných dokladů s termínem jejich dodání dodavatelem objednateli.



- 10.5. Pokud dodavatel neodstraní závady nebo nedodělky na díle v termínu uvedeném v předávacím protokolu, je povinen uhradit objednateli **smluvní pokutu ve výši 1.000,00 Kč** za každou vadu a každý den prodlení.
- 10.6. K předání díla na základě protokolu vyzve dodavatel objednatele písemně nejpozději 5 pracovních dnů přede dnem, kdy bude dílo připraveno k předání, tj. bude dokončeno. Objednatel zahájí převzetí díla do 5 pracovních dnů od termínu navrženého dodavatelem. Objednatel má však právo odmítnout zahájení přejímacího řízení, je-li termín navržený dodavatelem o více než 30 dnů dříve, než sjednaný termín předání díla.
- 10.7. K předání díla přizve objednatel osoby vykonávající technický dozor, případně také autorský dozor projektanta.

Článek XI.

Záruka za jakost díla a odpovědnost za vady díla

- 11.1. Délka záruční doby za jakost díla je sjednána na **dobu 60 měsíců**. Záruční doba počíná běžet dnem protokolárního předání a převzetí díla. Pokud bylo dílo převzato s vadami a nedodělky, počíná záruční doba běžet, až ode dne jejich úplného odstranění. Záruční lhůta pro dodávky strojů a zařízení, na něž výrobce těchto zařízení vystavuje samostatný záruční list, se sjednává v délce lhůty poskytnuté výrobcem, nejméně však v délce 24 měsíců.
- 11.2. V průběhu záruky za jakost díla bude mít dílo vlastnosti vyplývající z této Smlouvy, tj. vyplývající z článku I. odst. 1.2 Smlouvy, článku VIII. odst. 8.2 Smlouvy a článku X. odst. 10.1 Smlouvy a dále bude mít obvyklé vlastnosti pro využití díla ke stanovenému účelu.
- 11.3. Pokud se v průběhu záruční lhůty vyskytly na díle vady, má, objednatel právo na jejich bezplatné odstranění. Objednatel je povinen tyto vady u dodavatele neprodleně písemně reklamovat. Dodavatel je povinen nastoupit k odstranění běžných vad a nedodělků díla do 2 kalendářních dnů od doručení písemné reklamace objednatele dodavateli a odstranit je nejpozději do 5 dnů ode dne doručení písemné reklamace objednatele dodavateli. V případě, že se jedná o vadu, která brání užívání díla (havárie), zavazuje se dodavatel nastoupit k jejímu odstranění nejpozději do 12 hodin ode dne jejího ohlášení, do 24 hodin provést alespoň taková opatření, aby dílo bylo možné, byť s dočasným přiměřeným omezením, opětovně užívat a vadu se zavazuje odstranit nejpozději do 20 dnů ode dne doručení písemné reklamace objednatele dodavateli. Dodavatel je povinen bez zbytečného odkladu, nejpozději však v termínech výše popsaných, reklamované vady odstranit, i když neuznává, že za vady odpovídá; ve sporných případech nese náklady až do pravomocného rozhodnutí o reklamaci dodavatel. Zároveň je dodavatel nejpozději do 10 kalendářních dnů po obdržení písemné reklamace objednateli oznámit, zda reklamaci



uznává, jakou lhůtu k odstranění vad navrhuje nebo z jakých důvodů odmítá reklamaci uznat.

11.4. Jestliže v případě reklamace objednatele nenastoupí dodavatel k odstranění reklamovaných vad a nedodělků ve lhůtě stanovené v článku XI. odst. 11.3. Smlouvy, popřípadě je neodstraní v tam popsané lhůtě nebo v tam popsané lhůtě neprovede opatření potřebná k tomu, aby mohlo být dílo dále užíváno (v případě havárie bránící užívání díla), je objednatel oprávněn nechat odstranit reklamované vady a nedodělky díla na náklady dodavatele jinou osobou.

11.5. Nároky z odpovědnosti ze záruky za jakost díla se nedotýkají nároků na náhradu škody nebo na smluvní pokutu.

Článek XII.

Výpověď, Odstoupení od smlouvy

12.1. Výpověď musí být písemná. V případě výpovědi zaniká Smlouva ke dni doručení výpovědi dodavateli.

12.2. Objednatel je oprávněn odstoupit od této Smlouvy v případě, že dodavatel poruší některou svou smluvní povinnost dle této Smlouvy přesto, že na možnost odstoupení pro porušování povinností dle této Smlouvy bude objednatelem předem písemně upozorněn, popřípadě bude dodavatel v úpadku či jeho majetek bude postižen exekucí či výkonem rozhodnutí. To neplatí v případě článku IV. odst. 4.9 Smlouvy (nespolehlivý plátce DPH), kdy nelze předem písemně upozornit. Dodavateli budou v takovém případě uhrazeny účelně vynaložené náklady prokazatelně spojené s dosud provedenými pracemi, mimo nákladů spojených s odstoupením od Smlouvy. Současně objednateli vzniká nárok na úhradu vícenákladů vynaložených na dokončení díla uvedeného v článku II. této Smlouvy a na náhradu ztrát vzniklých prodloužením termínu jejího dokončení ve stejném rozsahu. Objednatel může odstoupit od této Smlouvy i v případě, že k porušení smluvních povinností dodavatele ještě nedošlo, ovšem z činnosti dodavatele je zjevné, že k takovému porušení dojde.

12.3. Podstatným porušením této Smlouvy ze strany dodavatele se rozumí zejména nesplnění smluvních termínů podle této Smlouvy, nebo provádění díla v rozporu s článkem VIII. odst. 8.2 a článkem IV. odst. 4.9 Smlouvy.

12.4. Odstoupení od Smlouvy strana oprávněná oznámí straně povinné písemně. Účinky odstoupení nastanou doručením dle článku XV. Odst. 15.3 Smlouvy takového oznámení povinné straně uvedenou v záhlaví této Smlouvy. Nepodaří – li se oznámení doručit, má



se za to, že došlo k jeho doručení třetím dnem po odeslání na adresu povinné strany uvedenou v záhlaví této Smlouvy.

- 12.5. Objednatel je dále oprávněn od této Smlouvy odstoupit, pokud vůči majetku dodavatele probíhá insolvenční řízení.
- 12.6. Stanoví-li oprávněná strana pro dodatečné plnění lhůtu, vzniká jí právo odstoupit od Smlouvy po marném uplynutí této lhůty. Jestliže však strana, která je v prodlení, písemně prohlásí, že svůj závazek nesplní, může oprávněná strana odstoupit od Smlouvy před uplynutím lhůty dodatečného plnění, kterou stanovila, tzn. ihned poté, co prohlášení povinné strany obdrží.
- 12.7. Odstoupením od Smlouvy zanikají všechna práva a povinnosti stran ze Smlouvy. Odstoupení od Smlouvy se však nedotýká nároku na náhradu škody vzniklé porušením Smlouvy, řešení sporů mezi smluvními stranami, nároků na smluvní pokuty a jiných nároků, které podle této Smlouvy nebo vzhledem ke své povaze mají trvat i po ukončení Smlouvy.
- 12.8. Objednatel je dále oprávněn odstoupit od Smlouvy v případě, kdy není schopen uhradit sjednanou cenu díla z důvodů nepřidělení finančních prostředků nebo změny skladby rozpočtu a s tím související nemožnosti financování realizace díla. V takovém případě se strany dohodly, že objednateli ve splnění povinnosti ze Smlouvy dočasně nebo trvale zabránila mimořádná nepředvídatelná a nepřekonatelná překážka vzniklá nezávisle na jeho vůli. Dodavatel má pak pouze nárok na úhradu ceny do té doby dokončených částí díla a dále na náhradu nákladů účelně do té doby vynaložených na pořízení rozpracovaných částí díla.
- 12.9. Objednatel je dále oprávněn odstoupit od této Smlouvy, jestliže zjistí, že dodavatel:
- nabízel, dával, přijímal nebo zprostředkoval určité hodnoty s cílem ovlivnit chování nebo jednání kohokoliv, ať již úřední osoby nebo kohokoliv jiného, přímo nebo nepřímo, v zadávacím řízení Veřejné zakázky nebo při provádění této Smlouvy; nebo
 - zkresloval jakékoliv skutečnosti za účelem ovlivnění zadávacího řízení nebo provádění této Smlouvy ke škodě objednatele nebo jiné osoby, včetně užití podvodných praktik k potlačení a snížení výhod volné a otevřené soutěže.
- 12.10. Odstoupení (zánik práv a povinností) nastane až splněním povinností vyplývajících z vyrovnání smluvních stran.
- 12.11. Smlouvu lze dále ukončit dohodou smluvních stran nebo písemnou výpovědí ze strany



objednatele, a to i bez uvedení důvodu. Výpovědní lhůta činí v takovém případě 15 dnů ode dne doručení výpovědi smluvní straně.

Článek XIII.

Smluvní pokuty a úrok z prodlení

- 13.1. V případě, že dodavatel bude v prodlení se zhotovením a předáním díla nebo jeho části oproti HMG, je povinen zaplatit objednateli smluvní pokutu, jejíž výše bude určena jako násobek počtu dní prodlení se zhotovením díla a 0,1 % z ceny díla bez DPH, označené v článku III. odst. 3.1. Smlouvy. V případě, že dodavatel prokáže, že prodlení vzniklo z viny na straně objednatele, zanikne objednateli právo smluvní pokutu uplatňovat. Dodavatel není v prodlení, pokud nemohl plnit v důsledku vyšší moci.
- 13.2. Smluvní pokuta za včasné nevyklizení staveniště je 0,05 % z ceny díla bez DPH za každý i započatý den prodlení dodavatele, nejvýše však 50.000,00 Kč za den.
- 13.3. Smluvní pokuta za nedodržení stanovené lhůty pro odstranění reklamovaných vad v období záruční lhůty, které brání řádnému užívání díla nebo hrozí nebezpečí škody velkého rozsahu, ve výši 10.000 Kč za každou vadu a každý den prodlení.
- 13.4. Smluvní pokuty dle této Smlouvy hradí dodavatel nezávisle na tom, zda a v jaké výši vznikne objednateli škoda, kterou je oprávněn objednatel vymáhat samostatně a bez ohledu na její výši.
- 13.5. Smluvní strany se dohodly, že v případě prodlení objednatele s úhradou ceny díla nebo její části je objednatel povinen uhradit dodavateli zákonný úrok z prodlení stanovený nařízením vlády č. 351/2013 Sb.
- 13.6. Je-li úhrada faktury objednatelem vázána na obdržení finančních prostředků z dotace udělené zejména z rozpočtu Středočeského kraje, státního rozpočtu České republiky, není objednatel povinen hradit úrok z prodlení za nejvýše 180 dnů prodlení, pokud prokáže, že tyto finanční prostředky nemá k dispozici. Objednatel je však povinen nejpozději do 10 pracovních dnů od obdržení těchto prostředků poukázat dlužnou částku na bankovní účet dodavatele. Neučiní-li tak, podléhá povinnosti zaplatit zákonný úrok z prodlení stanovený nařízením vlády č. 351/2013 Sb. od uplynutí 10-ti denní lhůty po obdržení finančních prostředků od poskytovatele dotace.
- 13.7. Úrok z prodlení není objednatel povinen dodavateli hradit, jestliže objednatel pozastaví platbu dodavateli podle článku IV. odst. 4.6 Smlouvy.



- 13.8. Objednatel není povinen hradit úrok z prodlení v případě, že cena za dílo, či její část, není uhrazena ve lhůtě splatnosti z důvodu zadržetí platby pro účely zajištění práv Objednatele plynoucích z této Smlouvy

Článek XIV. Bankovní záruka

- 14.1 Dodavatel poskytne při podpisu Konečného protokolu o předání a převzetí díla objednateli bankovní záruku, v minimální výši **5 % z celkové ceny díla** bez DPH uvedené v článku III. odst. 3.1 Smlouvy, za řádné odstranění vad uplatněných objednatelům vůči dodavateli z titulu odpovědnosti za vady díla v záruční době. Bankovní záruka musí být platná minimálně po celou dobu záruční doby.
- 14.2 Právo z bankovní záruky je objednatel oprávněn uplatnit v případech, že dodavatel nebude plnit své povinnosti vyplývající ze záruky za dílo, ke kterým je ze Smlouvy povinen.
- 14.3 Před uplatněním plnění z bankovní záruky oznámí objednatel písemně dodavateli výši požadovaného plnění ze strany banky. Dodavatel je povinen doručit objednateli novou záruční listinu ve znění shodném s předchozí záruční listinou, v původní výši nejpozději do 7 kalendářních dnů od jejího úplného vyčerpání. Bankovní záruka bude uvolněna objednatelům do 10 dnů po uplynutí záruční doby a vypořádání všech závazků mezi dodavatelem a objednatelům.
- 14.4 Bankovní záruka zajišťuje řádné odstranění vad uplatněných objednatelům vůči dodavateli z titulu odpovědnosti za vady díla v záruční době, přičemž platí, že:
- a) v případě jakékoli změny záruční lhůty je dodavatel povinen platnost bankovní záruky prodloužit tak, aby trvala po celou dobu záruční lhůty;
 - b) právo ze záruky je objednatel oprávněn uplatnit v případech, že dodavatel neodstraní vadu díla způsobem a v době, k nimž je podle příslušných ustanovení Smlouvy k odstraňování vad v záruční lhůtě povinen;
 - c) nepředložení bankovní záruky v požadovaném termínu je důvodem k nepřevzetí dokončeného díla a uplatnění sankcí pro nedodržení termínu dokončení a předání díla.
- 14.5 Náklady na poskytnutí bankovní záruky a veškeré další výdaje vzniklé v souvislosti s plněním povinností dle tohoto článku nese dodavatel.



Článek XV.

Závěrečná ustanovení

- 15.1 V případě změny údajů uvedených v záhlaví Smlouvy, týkající se smluvních stran, je povinna ta smluvní strana, u které změna nastala, informovat o ní druhou smluvní stranu, a to průkazným způsobem a bez zbytečného odkladu. V případě, že z důvodu nedodržení nebo porušení této povinnosti dojde ke škodě, je strana, která škodu způsobila, tuto v plném rozsahu nahradit.
- 15.2 Veškerá textová dokumentace, kterou při plnění Smlouvy předává či předkládá dodavatel objednateli, musí být předána či předložena v českém jazyce.
- 15.3 Písemnosti mezi stranami této Smlouvy, s jejichž obsahem je spojen vznik, změna nebo zánik práv a povinností upravených touto Smlouvou (zejména odstoupení od smlouvy či výpověď) se doručují do vlastních rukou. Povinnost smluvní strany doručit písemnost do vlastních rukou druhé smluvní straně je splněna při doručování poštou, jakmile pošta písemnost adresátovi do vlastních rukou doručí. Účinky doručení nastanou i tehdy, jestliže pošta písemnost smluvní straně vrátí jako nedoručitelnou a adresát svým jednáním doručení zmařil nebo přijetí písemnosti odmítl.
- 15.4 Jakákoliv ústní ujednání při provádění díla, která nejsou písemně potvrzena oprávněnými zástupci obou smluvních stran, jsou právně neúčinná.
- 15.5 Smlouvu o dílo lze měnit pouze písemnými dodatky uzavřenými v souladu se zákonem a postupem popsaným v čl. III odst. 3.3. a podepsanými statutárními zástupci obou smluvních stran. To se týká veškerých dodatečných stavebních prací, méně prací a změny díla včetně případných změn stavby oproti projektové dokumentaci. Tyto musí být současně předem odsouhlaseny technickým zástupcem objednatele.
- 15.6 Ostatní vztahy smluvních stran v této Smlouvě výslovně neupravené se řídí zákonem č. 89/2012 Sb, občanský zákoník.
- 15.7 Tato Smlouva je vyhotovena jako elektronický originál.
- 15.8 Smluvní strany prohlašují, že si Smlouvu přečetly, s obsahem souhlasí a na důkaz jejich svobodné, pravé a vážné vůle připojují své podpisy.
- 15.9 Tato Smlouva nabývá platnosti dnem podpisu oběma smluvními stranami a účinnosti dnem jejího uveřejnění v registru smluv (dle zákona č. 340/2015 Sb. o registru smluv), které provede objednatel.
- 15.10 Veškerá ujednání, technické podmínky a jiná ustanovení uvedená v nabídce dodavatele,



podané v rámci zadávacího řízení Veřejné zakázky, jsou nedílnou součástí této Smlouvy, pokud tato Smlouva nestanoví jinak (viz článek I. Smlouvy).

15.11 Dodavatel v souladu s § 219 ZZVZ a v souladu se zákonem č. 106/1999 Sb., o svobodném přístupu k informacím, v platném znění, souhlasí, aby veřejný zadavatel (objednatel) uveřejnil na profilu zadavatele Smlouvu uzavřenou na veřejnou zakázku včetně všech jejích změn, dodatků a příloh. Dále Dodavatel souhlasí se zveřejněním této Smlouvy Objednatelem v registru smluv podle zákona č. 340/2015 Sb.

15.12 Nedílnou součástí této Smlouvy tvoří následující přílohy:

- Příloha č. 1: Harmonogram plnění
- Příloha č. 2: Formulář pro ohlášení změn stavby /přiloženo zadavatelem/
- Příloha č. 3: Oceněný výkaz výměr
- Příloha č. 4: Kopie pojistné smlouvy/pojistného certifikátu – pojištění odpovědnosti za škodu
- Příloha č. 5: Seznam poddodavatelů

v PRAZEdne 14.9.2024

V Praze dne 19.9.2024

Dodavatel

ČEKO stavby s.r.o.

Ir



Objednatel

ISŠ HPOS Příbram

Mgr. Naďa Vršecká



INTEGROVANÁ STŘEDNÍ ŠKOLA
hotelového provozu, obchodu a služeb, Příbram
Gen. R. Tesaříka 114, 261 01 PŘÍBRAM I
IČ: 005 08 268, IZO: 108 051 692

-8-

PŘÍLOHA Č.1 - HARMONOGRAM PLNĚNÍ		2024				2025		
		Září	Říjen	Listopad	Prosinec	Leden	Únor	Březen
1	Předání staveníště							
2	Zahájení prací - Ostatní konstrukce a práce, bourání, přesun sutě, přesun hmot, zařízení staveníště, Svislé a kompletní konstrukce (zděné) 50%							
3	HSV - Svislé a kompletní konstrukce (zděné) 50%, HSV - Úpravy povrchů, podlahy a osazování výplní, PSV - Konstrukce suché výstavby - část rastry 50%, PSV - Konstrukce truhlářské 50%							
4	PSV - Konstrukce zámečnické							
5	Hrubý rozvod ZTI, VZT, ELEKTRO							
6	Konstrukce suché výstavby - část rastry 50%, omítky a štuky, konstrukce truhlářské 50%							
7	Podlahy z dlaždic, dokončovací práce - obklady							
8	Kompletace ZTI, ELE, VZT a zprovoznění zařízení (zařizovací předměty, zásuvky, výústky)							
9	Dokončovací práce - maľby a tapety							
10	Projektová rezerva							

V Příbrami dne 19.09.2024

Dodavatel:

ČEKO stavby s.r.o.
Ing. Zdeněk Černohorský
Jednatel



Objednate

ISŠ HPOS Příbram
Mgr. Naďa Vršecká
Ředitelka školy



Pojistná smlouva

č. 8081411517

Smluvní strany:

ČSOB Pojišťovna, a. s., člen holdingu ČSOB

se sídlem Masarykovo náměstí 1458, Zelené Předměstí

53002 Pardubice, Česká republika

IČO: 45534306, DIČ: CZ699000761

zapsaná v obchodním rejstříku u Krajského soudu Hradec Králové, oddíl B, vložka 567

(dále jen pojistitel)

tel.: 466 100 777 fax: 467 007 444 www.csobpoj.cz

pojistitele zastupuje: Ing. Jiří Šejda, account manager

a

ČEKO stavby s.r.o.

se sídlem / místem podnikání Pražská 151

26101, Příbram II

IČO: 19569424

MS Praha, oddíl C, vložka 387946

(dále jen pojistník)

uzavírají

tuto pojistnou smlouvu podle zákona č. 89/2012 Sb., občanský zákoník, ve znění pozdějších předpisů (dále jen „občanský zákoník“).

Článek I. Úvodní ustanovení

1. Nedílnou součástí pojistné smlouvy jsou Všeobecné pojistné podmínky - obecná část VPP OC 2014 (dále jen "VPP OC 2014") stejně jako další pojistné podmínky uvedené v této pojistné smlouvě.
2. Není-li touto pojistnou smlouvou dále výslovně sjednáno jinak, je pojištěným v jednotlivých pojištěních sjednaných touto pojistnou smlouvou:
 - a) v jakémkoliv pojištění majícím charakter pojištění věci nebo jiného majetku vždy vlastník věci či jiného majetku,
 - b) ve všech ostatních pojištěních:

ČEKO stavby s.r.o.
Pražská 151
26101, Příbram II
IČO: 19569424

a také investor a subdodavatelé smluvně vázaní na realizovaném pojištěném stavebně montážním díle, a hodnota jejich dodávek je zahrnuta v pojistné částce pro pojištěné stavebně-montážní dílo.

Pokud jsou některá pojištění sjednána ve prospěch dalších pojištěných, jsou tyto uvedeni u konkrétního předmětu pojištění.

3. Není-li touto pojistnou smlouvou dále výslovně sjednáno jinak, je oprávněnou osobou ve všech pojištěních sjednaných touto pojistnou smlouvou:
 - a) pojištěný, pokud nejde o případ uvedený v bodu b)
 - b) pojistník v pojištění cizího pojistného nebezpečí, splní-li podmínky stanovené občanským zákoníkem.
4. Není-li touto pojistnou smlouvou dále výslovně dohodnuto jinak, sjednávají se všechna pojištění sjednaná touto pojistnou smlouvou s následující pojistnou dobou:

Počátek pojištění: 19.09.2024 00:00 hodin

Konec pojištění: 01.03.2025 00:00 hodin (tento den již není zahrnut do pojištění).

Článek II. Pojistnou smlouvou sjednaná pojištění a jejich rozsah

1. Stavebně-montážní pojištění

V souladu s článkem I. pojistné smlouvy se toto pojištění řídí také Všeobecnými pojistnými podmínkami - zvláštní část Stavebně-montážní pojištění na všechna rizika VPP SMP 2014 (dále jen "VPP SMP 2014"), které jsou nedílnou součástí a přílohou této pojistné smlouvy.

V návaznosti na výluky uvedené ve VPP SMP 2014, části A, článku V a části C, článku V, se dále pojištění nevztahuje na jakékoli ztráty, škody, nároky, náklady nebo výdaje jakékoli povahy, uhrazené nebo vynaložené přímo či nepřímo v souvislosti s:

- a) jakoukoliv přenosnou chorobou nebo obavou z jejího přenosu nebo hrozbou (ať už skutečnou nebo vnímanou) přenosu jakékoli choroby bez ohledu na příčinu jejího vzniku nebo událost, která k přenosu choroby, obavě z jejího přenosu nebo hrozbě přenosu choroby přispěla současně nebo v jakémkoliv jiném pořadí,
- b) jakýmikoliv přijatými nebo nepřijatými opatřeními k prevenci, potlačení, zmírnění následků v souvislosti s písm. a) tohoto odstavce.

Přenosná choroba je každá nemoc, která se může přenášet pomocí jakékoli látky nebo prostředku, z kteréhokoliv organismu na jiný organismus jestliže:

- a) přenosnou látkou nebo prostředkem je virus, bakterie, parazit nebo jiný organismus nebo jejich varianty, derivace nebo mutace, ať už se považují za živé nebo ne, a
- b)

Číslo pojistné smlouvy: 8081411517

přenos mezi organismy, ať už přímý či nepřímý je realizován mj. vzduchem, tělesnými tekutinami, z nebo na jakýkoliv povrch nebo objekt ve formě tuhé, kapalné nebo plynné a

- c) samotná nemoc, přenosná látka nebo původce přenosu způsobí nebo by mohly způsobit poškození nebo ohrozit lidské zdraví nebo životní podmínky lidí nebo způsobí nebo by mohly způsobit nebo ohrozit poškození, zhoršení kvality, ztrátu hodnoty, prodejnost nebo ztrátu možnosti užívání majetku nebo jakoukoliv ztrátu možnosti podnikání.

Pojištění se dále řídí následujícími doplňkovými pojistnými podmínkami (dále jen "doložky").
002, 004, 112, 120

ROZSAH POJIŠTĚNÍ

Pojištěné stavebně-montážní dílo:

Inovace a modernizace praktického vyučování oboru Cukrář - drobné stavební práce

Místo pojištění:

Plzeňská 75, Přebíram I 26101

ODDÍL I. - POJIŠTĚNÍ VĚCÍ

Pojištění se sjednává dle VPP SMP 2014 část A.

Horní hranice pojistného plnění, spoluúčasti:

(Není-li uvedeno jinak, je horní hranice pojistného plnění vyjádřena pojistnou částkou)

Předmět pojištění:	Horní hranice pojistného plnění (Kč):	Spoluúčast (Kč):	Povodeň nebo záplava ²⁾ :
1. Stavebně - montážní dílo	4 482 623	10 000 Kč	ANO
2. Zařízení a vybavení staveniště (míst. montáž.) ¹⁾	50 000	5 000 Kč	ANO

¹⁾ Horní hranicí pojistného plnění je limit pojistného plnění.

²⁾ Je-li ve sloupci Povodeň nebo záplava uveden pro konkrétní předmět pojištění text „ANO“, pak v souladu s VPP SMP 2014 část A. čl. V odst. 1. písm. a) se ujednává, že se pojištění tohoto předmětu vztahuje i na škody způsobené povodní a záplavou. Je-li uveden text „NE“, pak se pojištění proti pojistnému nebezpečí povodeň nebo záplava pro tento předmět pojištění nesjednává.

ODDÍL II. - POJIŠTĚNÍ ODPOVĚDNOSTI

Pojištění se sjednává pro případ právním předpisem stanovené odpovědnosti pojištěného za újmu v rozsahu dle části B. čl. I odst. 1. VPP SMP 2014 v souvislosti s realizací stavebně-montážního díla pojištěného v této pojistné smlouvě.

Limit pojistného plnění: 4 482 623 Kč

Spoluúčast: 10 000 Kč

Souhrnné limity pojistného plnění:

Bez ohledu na jakákoliv jiná ujednání smluvní strany pojistné smlouvy sjednávají, že limit pojistného plnění ve výši **1 000 000 Kč** je horní hranicí pojistného plnění pojistitele z pojištění sjednaných touto pojistnou smlouvou za pojistné události nastalé v pojistné době dle této pojistné smlouvy a způsobené pojistnými nebezpečími **tíha sněhu nebo námraza, sesuv půdy, zřícení skal nebo zemin, krupobití, zemětřesení, náraz vozidla, kouř, nadzvuková vlna, pád stromů, stožárů a jiných předmětů, lavina, vichřice**. Tento limit pojistného plnění se vztahuje i na pojištění přerušení nebo omezení provozu z důvodu věcné škody, došlo-li k věcné škodě z příčiny tíha sněhu nebo námraza, sesuv půdy, zřícení skal nebo zemin, krupobití, zemětřesení, náraz vozidla, kouř, nadzvuková vlna, pád stromů, stožárů a jiných předmětů, lavina, vichřice, je-li v pojistné smlouvě sjednáno. Pokud jsou pojištění s pojistnými nebezpečími vyjmenovanými tímto odstavcem sjednána v čl. II v samostatné části Pojištění vozidel nebo Pojištění přepravovaného nákladu, limit pojistného plnění se na ně nevztahuje.

Bez ohledu na jakákoliv jiná ujednání smluvní strany pojistné smlouvy sjednávají, že limit pojistného plnění ve výši **1 000 000 Kč** je horní hranicí pojistného plnění pojistitele z pojištění sjednaných touto pojistnou smlouvou za pojistné události nastalé v pojistné době dle této pojistné smlouvy a způsobené pojistnými nebezpečími **povodeň nebo záplava**. Tento limit pojistného plnění se vztahuje i na pojištění přerušení nebo omezení provozu z důvodu věcné

Číslo pojistné smlouvy: 8081411517

škody, došlo-li k věcné škodě z příčiny povodeň nebo záplava, je-li v pojistné smlouvě sjednáno. Pokud jsou pojištění s pojistným nebezpečím záplava, povodeň sjednána v čl. II v samostatné části Pojištění vozidel nebo Pojištění přepravovaného nákladu, limit pojistného plnění se na ně nevztahuje.

Článek III. Hlášení škodných událostí

Vznik škodné události je účastník pojištění podle ustanovení § 2796 občanského zákoníku povinen oznámit pojistiteli na tel.: **466 100 777** nebo na <http://www.csobpoj.cz> nebo na adrese:

ČSOB Pojišťovna, a. s., člen holdingu ČSOB
Odbor klientského centra
Masarykovo náměstí 1458, 53002 Pardubice

PM ČKAIT, s.r.o.
Vrchlického sad 1962/2
60200 Brno - Černá Pole

Článek IV. Pojistné

Pojistitel a pojištník sjednávají, že pojistné za všechna pojištění sjednaná touto pojistnou smlouvou je pojistným jednorázovým.

Výše pojistného za jednotlivá pojištění činí:

	Pojištění	Pojistné
1.	Stavebně-montážní pojištění	8 922 Kč
	Součet	8 922 Kč

Pojistné = pojistné za všechna pojištění sjednaná touto pojistnou smlouvou za pojistnou dobu

Splátkový kalendář

Placení pojistného za všechna pojištění sjednaná touto pojistnou smlouvou **se do 01.03.2025 00:00** hodin řídí následujícím splátkovým kalendářem:

Pojištník je povinen platit pojistné v následujících termínech a splátkách:

Datum splátky pojistného	Splátka pojistného
19.10.2024	8 922 Kč

Pojistné poukáže pojištník na účet ČSOB Pojišťovny, a. s., člena holdingu ČSOB, číslo **180135112/0300** u Československé obchodní banky, a. s., konstantní symbol 3558, variabilní symbol **8081411517**.

Pojistné se považuje za uhrazené dnem připsání na účet ČSOB Pojišťovny, a. s., člena holdingu ČSOB. Případný rozdíl mezi součtem pojistného a sumou splátek pojistného je způsoben zaokrouhlováním a v celé výši jde na vrub pojištětele.

Článek V. Závěrečná ustanovení

Správce pojistné smlouvy: Ing. Jiří Šejda

1. Elektronická komunikace:

1.1. V souladu s ustanoveními § 562, § 570 a násl. a § 2773 občanského zákoníku, pojistitel a pojištník výslovně deklarují, že veškerá písemná právní jednání týkající se pojištění mohou být učiněna také elektronickými prostředky.

Číslo pojistné smlouvy: 8081411517

1.2. Na žádost pojistníka stvrzenou podpisem pojistné smlouvy, pojistitel a pojistník sjednávají, že právní jednání pojistitele adresovaná účastníkům pojištění a učiněná elektronickou poštou se považují za doručená, bez ohledu na to, zda se s jejich obsahem adresát skutečně seznámil, okamžikem, kdy byla doručena:

- a) na e-mailovou adresu účastníka pojištění uvedenou v pojistné smlouvě,
- b) na e-mailovou adresu účastníka pojištění sdělenou prokazatelně pojistiteli kdykoliv v době trvání pojištění,
- c) do datového prostoru v internetové aplikaci elektronického bankovníctví Československé obchodní banky, a. s., přístupného účastníkovi pojištění z titulu jeho smluvního vztahu s Československou obchodní bankou, a. s., nebo
- d) do datového prostoru v internetové aplikaci pojistitele "Online klientská zóna" přístupné účastníkovi pojištění na internetové adrese pojistitele "www.csobpoj.cz" z titulu uzavření pojistné smlouvy.

2. Speciální ujednání o formě právních jednání týkajících se pojištění:

2.1. V souladu s ustanovením § 1 odst. 2 občanského zákoníku pojistitel a pojistník výslovně sjednávají, že odchýlně od ustanovení § 2773 občanského zákoníku mohou být zcela všechna právní jednání týkající se pojištění, bez ohledu na závažnost jejich obsahu a bez ohledu na právní důsledky s právním jednáním související, učiněná účastníky pojištění vedle písemné formy také v některé z následujících forem, respektive některým z následujících způsobů:

- a) elektronickou poštou formou prostých e-mailových zpráv (tzn. e-mailových zpráv nevyžadujících opatření zaručeným elektronickým podpisem),
- b) ústně prostřednictvím telefonu; v takovém případě však výhradně prostřednictvím
 - telefonního čísla pojistitele 466 100 777 nebo
 - jiných telefonních čísel pojistitele (nikoliv např. telefonních čísel pojišťovacího zprostředkovatele činného pro pojistitele) zveřejněných a určených pojistitelem k telefonní komunikaci s účastníky pojištění ve věci vzniku, změny či zániku pojištění nebo ve věci šetření škodných událostí, za podmínky, že o telefonních hovorech realizovaných prostřednictvím těchto telefonních čísel je pojistitelem pořizován zvukový záznam, o jehož pořizení je každá osoba volající na tato telefonní čísla hlasovým automatem pojistitele informována před zahájením zaznamenaného telefonního hovoru,
- c) elektronickými prostředky prostřednictvím internetové aplikace "Online klientská zóna" (zřízené a provozované pojistitelem a dostupné účastníkovi pojištění na internetové adrese pojistitele www.csobpoj.cz) zabezpečeného internetového přístupu, k němuž účastník pojištění obdržel od pojistitele aktivační klíč (dále také jen "internetová aplikace").

Další ujednání a informace k formě právních jednání a oznámení týkajících se pojištění jsou uvedena ve všeobecných pojistných podmínkách, které jsou součástí této pojistné smlouvy.

3. Registr smluv

3.1. Smluvní strany této pojistné smlouvy sjednávají, že povinnost řádně a včas zaslat tuto pojistnou smlouvu a její dodatky (elektronický obraz textového obsahu této smlouvy v otevřeném a strojově čitelném formátu a rovněž stanovená metadata této smlouvy) správci registru smluv k uveřejnění prostřednictvím registru smluv (dále jen "registru") podle § 5 zákona č. 340/2015 Sb., o zvláštních podmínkách účinnosti některých smluv, uveřejňování těchto smluv a o registru smluv (zákon o registru smluv), ve znění pozdějších předpisů (dále také jen "ZRS"), má pojistník. Předchozí větou není dotčeno právo pojistitele, aby tuto pojistnou smlouvu v registru smluv uveřejnil sám.

3.2. Obě dvě smluvní strany této pojistné smlouvy čestně prohlašují a svými podpisy, respektive podpisy svých oprávněných zástupců, výslovně stvrzují, že souhlasí s uveřejněním celého obsahu této pojistné smlouvy a všech informací v ní obsažených, s výjimkou případných osobních údajů třetích fyzických osob odlišných od pojistitele a pojistníka, prostřednictvím registru smluv dle ZRS. Pojistník se dále zavazuje, že před zasláním této pojistné smlouvy k uveřejnění správci registru smluv k uveřejnění prostřednictvím registru smluv zajistí znečitelnění všech případných osobních údajů třetích fyzických osob odlišných od pojistitele a pojistníka.

3.3. Pojistník a pojistitel se dále dohodli, že ode dne nabytí účinnosti této pojistné smlouvy a jejích dodatků zveřejněním v registru smluv se účinky sjednaných pojištění, včetně práv a povinností z nich vyplývajících, vztahují i na období od okamžiku sjednaného v této pojistné smlouvě jako počátek pojištění do budoucna.

3.4. Právní úprava obsažená v tomto článku odst. 3. pojistné smlouvy (tzn. práva a povinnosti smluvních stran této pojistné smlouvy související s jejím uveřejněním prostřednictvím registru smluv) se použije pouze tehdy, pokud se na tuto pojistnou smlouvu, s ohledem na charakter jejich smluvních stran a s ohledem na obsah této smlouvy, vztahuje povinnost jejího uveřejnění prostřednictvím registru smluv dle ZRS.

4. Prohlášení pojistníka

4.1. **Prohlášení pojistníka, je-li pojistník fyzickou osobou:** Prohlašuji a svým podpisem níže stvrzuji, že:

- a) jsem byl před uzavřením pojistné smlouvy, zcela v souladu s ustanovením čl. 13 a čl. 14 Nařízení Evropského parlamentu a Rady (EU) č. 2016/679 ze dne 27. dubna 2016 o ochraně fyzických osob v souvislosti se zpracováním osobních údajů a o volném pohybu těchto údajů a o zrušení směrnice 95/46/ES (obecné nařízení o ochraně osobních údajů; dále jen "GDPR"), pojistitelem řádně a detailně (co do vysvětlení obsahu a významu všech jeho jednotlivých ustanovení) seznámen s Informacemi o zpracování osobních údajů (tzv. Informačním memorandem);
- b) seznámení s Informačním memorandem za pojistitele provedla právě ta konkrétní fyzická osoba, která za pojistitele podepsala tuto pojistnou smlouvu (přičemž adresátem uvedených informací může být pojišťovací makléř, coby pojišťovací zprostředkovatel zastupující pojistníka);
- c) po seznámení se s Informačním memorandem a před uzavřením pojistné smlouvy mně byl dán naprosto dostatečný časový prostor pro vlastní seznámení se s Informačním memorandem a pro zodpovězení všech mých případných dotazů k Informačnímu memorandu;
- d) beru na vědomí a jsem srozuměn s informací pojistitele o tom, že Informační memorandum je a bude zájemci o pojištění resp. pojistníkovi a jinému účastníkovi pojištění k dispozici na internetových (webových) stránkách pojistitele na adrese www.csobpoj.cz nebo na vyžádání pojistníka u té konkrétní fyzické osoby, která jménem pojistitele podepsala tuto pojistnou smlouvu, anebo na kterémkoliv obchodním místě pojistitele.

4.2. Prohlašuji a svým podpisem níže stvrzuji, že:

- a) jsem byl před uzavřením této pojistné smlouvy, zcela v souladu s ustanovením § 2774 občanského zákoníku, pojistitelem řádně a detailně (co do vysvětlení obsahu a významu všech jejích jednotlivých ustanovení) seznámen s Infolistem produktu, s Informačním dokumentem o pojistném produktu, s rozsahem pojištění a s všeobecnými pojistnými podmínkami (dále také jen "pojistné podmínky"), které jsou nedílnou součástí této pojistné smlouvy;
 - b) jsem byl před uzavřením této pojistné smlouvy podrobně seznámen se všemi vybranými ustanoveními pojistných podmínek zvláště uvedenými v dokumentu „Infolist produktu“, která by mohla být považována za ustanovení neočekávaná ve smyslu ustanovení § 1753 občanského zákoníku, a souhlasím s nimi. Dále prohlašuji, že mé odpovědi na písemné dotazy pojistitele ve smyslu ustanovení § 2788 občanského zákoníku jsou pravdivé a úplné;
 - c) seznámení s Informačním dokumentem o pojistném produktu a s pojistnými podmínkami za pojistitele provedla právě ta konkrétní fyzická osoba, která za pojistitele podepsala tuto pojistnou smlouvu (přičemž adresátem uvedených informací může být pojišťovací makléř, coby pojišťovací zprostředkovatel zastupující pojistníka);
 - d) po seznámení se s obsahem všech předmluvních a smluvních dokumentů a před uzavřením pojistné smlouvy mně byl dán naprosto dostatečný časový prostor pro vlastní seznámení se s obsahem a významem těchto dokumentů a pro zodpovězení všech mých případných dotazů k těmto dokumentům;
 - e) před uzavřením pojistné smlouvy mi byly v listinné podobě poskytnuty Informační dokument o pojistném produktu a pojistné podmínky;
 - f) jsem v dostatečné době před uzavřením této pojistné smlouvy obdržel od pojišťovacího makléře Záznam z jednání, včetně všech jeho příloh;
 - g) v souladu s ustanovením § 128 odst. 1 zákona č. 277/2009 Sb., o pojišťovnictví, ve znění pozdějších předpisů, uděluji pojistiteli souhlas s poskytnutím informací týkajících se pojištění:
 - členům skupiny ČSOB, jejichž seznam je uveden na internetových stránkách www.csob.cz/skupina a
 - ostatním subjektům podnikajícím v pojišťovnictví a zájmovým sdružením či korporacím těchto subjektů.
- 4.3. Pojistník uzavřením této pojistné smlouvy uděluje pojistiteli plnou moc k tomu, aby ve věcech souvisejících s pojištěním sjednaným touto pojistnou smlouvou a zejména v případě pojistné nebo škodné události, jednal jeho jménem, zastupoval ho a požadoval nezbytné informace od orgánů veřejné moci nebo třetích osob, a to včetně možnosti nahlížení do spisů a pořizování výpisů či opisů z nich.

4.4. Pojistník čestně prohlašuje a podpisem této pojistné smlouvy pojistiteli pravdivě stvrzuje, že má objektivně existující pojistný zájem na pojištěních sjednáváných touto pojistnou smlouvou, neboť je na jeho straně naplněna některá z níže uvedených skutečností jeho pojistný zájem dokládající:

a) Majetek, jehož se má pojištění týkat, je

- ve vlastnictví, spoluvlastnictví (včetně přídatného), společenství jmění či řádné, poctivé a pravé držbě pojistníka;
- sice ve vlastnictví třetí osoby, ale pojistníkovi k němu svědčí některé z věcných práv k cizím věcem (např. věcné břemeno, zástavní právo, zadržovací právo apod.);
- sice ve vlastnictví třetí osoby, ale pojistník oprávněně vykonává jeho správu (např. jako správce či svěřenský správce apod.);
- pojistníkem po právu užíván na základě smlouvy;
- pojistníkem převzat za účelem splnění jeho závazku;
- ve vlastnictví či spoluvlastnictví osob blízkých pojistníkovi;
- ve vlastnictví či spoluvlastnictví právnické osoby, jejíž je pojistník členem či společníkem, členem jejího orgánu nebo tím, kdo právnickou osobu podstatně ovlivňuje na základě dohody či jiné skutečnosti;
- ve vlastnictví či spoluvlastnictví členů či společníků pojistníka, členů jeho orgánů nebo toho, kdo pojistníka podstatně ovlivňuje na základě dohody či jiné skutečnosti;
- určen k zajištění dluhu pojistníka nebo dluhu, jehož je pojistník věřitelem;
- součástí majetkové podstaty (je-li pojistníkem insolvenční správce jednající na účet dlužníka) nebo
- ve vlastnictví osob, které tento majetek od pojistníka pořídily.

b) Finanční ztráty, jichž se má pojištění týkat, hrozí

- pojistníkovi;
- osobě blízké pojistníkovi;
- právnické osobě, jejíž je pojistník členem či společníkem, členem jejího orgánu nebo tím, kdo právnickou osobu podstatně ovlivňuje na základě dohody či jiné skutečnosti nebo
- členům či společníkům pojistníka, členům jeho orgánů nebo tomu, kdo pojistníka podstatně ovlivňuje na základě dohody či jiné skutečnosti.

c) Sjednávané pojištění odpovědnosti

- je pojištěním pojistníkovy odpovědnosti za újmu;
- je pojištěním odpovědnosti za újmu osob blízkých pojistníkovi;
- je pojištěním odpovědnosti za újmu osob, které mohou způsobit újmu pojistníkovi (např. pojištění odpovědnosti zaměstnance za újmu způsobenou pojistníkovi, coby zaměstnavateli);
- je pojištěním odpovědnosti za újmu právnické osoby, jejíž je pojistník členem či společníkem, členem jejího orgánu nebo tím, kdo právnickou osobu podstatně ovlivňuje na základě dohody či jiné skutečnosti;
- je pojištěním odpovědnosti za újmu členů či společníků pojistníka, členů jeho orgánů nebo toho, kdo pojistníka podstatně ovlivňuje na základě dohody či jiné skutečnosti nebo
- je pojištěním odpovědnosti za újmu osoby, která se při plnění závazku pojistníka zavázala provést určitou činnost samostatně (např. tzv. subdodavatele pojistníka).

5. Vznikne-li v jakémkoliv pojištění věci nebo jiného majetku sjednaném touto pojistnou smlouvou v jednom místě pojištění pojistná událost na více pojištěných předmětech pojištění působením jednoho pojistného nebezpečí, podílí se oprávněná osoba na pojistném plnění pouze jednou, a to nejvyšší ze spoluúčastí sjednaných pro pojištění, v němž pojistná událost nastala. To neplatí, pokud je pro oprávněnou osobu výhodnější podílet se na pojistném plnění všemi dohodnutými spoluúčastmi.
6. Bez ohledu na jakákoliv jiná ujednání této pojistné smlouvy nebo pojistných podmínek, které jsou její nedílnou součástí, pojistitel a pojistník výslovně sjednávají, že je-li pojištěným podnikatel (ať fyzická nebo právnická osoba), pak se všechna pojištění věci či staveb (není-li stavba samostatnou věcí, ale jen součástí jiné věci) sjednaná touto pojistnou smlouvou výše vztahují pouze a jen na ty pojištěné věci či stavby, které jako majetek pojištěného podnikatele jsou v okamžiku vzniku škodné události součástí obchodního závodu pojištěného podnikatele ve smyslu ustanovení § 502 občanského zákoníku. Toto ustanovení se však nepoužije pro pojištění přepravovaných věcí sjednané dle VPP HA 2017.
7. Pojistná smlouva a jí sjednaná pojištění se řídí českým právním řádem.
8. Počet stran pojistné smlouvy bez příloh: 10

Číslo pojistné smlouvy: 8081411517

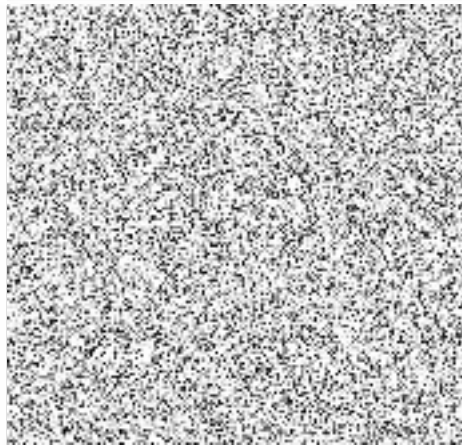
9. Přílohy:

- 1) Seznam doložek ke stavebně montážnímu pojištění
- 2) VPP OC 2014
- 3) VPP SMP 2014

10. Pojistná smlouva je vyhotovena ve 4 stejnopisech shodné právní síly, přičemž jedno vyhotovení obdrží pojistník, jedno makléř a zbývající dvě pojistitel.

V Příbrami dne 18.9.2024

V Brně dne 18.9.2024



Číslo pojistné smlouvy: 8081411517

Doložky k pojistné smlouvě:

002 Spolupojištění osob provádějících stavebně montážní práce (křížová odpovědnost)

004 Zvláštní podmínky týkající se rozšířeného krytí údržby

112 Podmínky pro protipožární zařízení a požární bezpečnost na staveništích

120 Vibrace, odstranění nebo zeslabení nosných prvků

Znění doložek:

002 Spolupojištění osob provádějících stavebně montážní práce (křížová odpovědnost)

Ujednává se, že kromě pojištěného výslovně uvedeného v samotné pojistné smlouvě (dále také jen „pojištěný I.“) jsou dalšími pojištěnými v pojištění odpovědnosti za újmu dle části B. VPP SMP 2014 způsobenou v souvislosti s realizací pojištěného stavebně-montážního díla i osoby oprávněně provádějící činnosti na pojištěném stavebně-montážním díle na základě písemné smlouvy uzavřené s pojištěným I. Současně se však ujednává, že pojištění v rozsahu podle předchozí věty se nevztahuje na odpovědnost za:

- újmu na předmětech pojištění pojištěných v okamžiku vzniku škodné události nebo pojistitelných pojištěním podle části A. Pojištění věcí VPP SMP 2014 bez ohledu na to, zda z pojištění podle části A. - Pojištění věcí VPP SMP 2014 vznikla pojistiteli povinnost poskytnout pojistné plnění.

004 Zvláštní podmínky týkající se rozšířeného krytí údržby

Ujednává se, že pojistná doba sjednaná v samotné pojistné smlouvě se prodlužuje o období provádění údržby pojištěného stavebně-montážního díla specifikované níže (dále také jen „pojištěné období údržby“). V tomto období se pojištění vztahuje pouze na škodné události na stavebně - montážním díle:

- způsobené dodavatelem zajišťujícím provádění záručních oprav stavebně-montážního díla v souladu s převzatou zárukou za jakost stavebně-montážního díla, nebo
- které vznikly během trvání pojištěného období údržby za předpokladu, že jejich příčina byla způsobena na místě pojištění při realizaci stavebně-montážního díla dříve, než byl objednatel a zhotovitelem potvrzen protokol o předání pojištěného stavebně-montážního díla objednateli.

Spoluúčast na pojistném plnění z pojistné události vzniklé v pojištěném období údržby: 10 000 Kč

Pojištěné období údržby: 24 měsíců

112 Podmínky pro protipožární zařízení a požární bezpečnost na staveništích

V souladu s ustanovením části D čl. IV odst. 1. VPP SMP 2014 se ujednává, že pojištění podle části A. VPP SMP 2014 se nevztahuje na škodné události způsobené požárem nebo výbuchem, pokud na místě realizace pojištěného stavebně - montážního díla nebyla před vznikem škodné události provedena veškerá **opatření k zajištění požární bezpečnosti**, jenž jsou stavebníkovi či zhotoviteli stavebně-montážního díla stanovená:

- a) obecně závaznými právními předpisy nebo
- b) projektovou dokumentaci pro pojištěné stavebně-montážní dílo nebo
- c) jinou dokumentací, která je nedílnou součástí stavebního povolení nebo stavebního ohlášení vydaného příslušným úřadem k pojištěnému stavebně-montážnímu dílu.

120 Vibrace, odstranění nebo zeslabení nosných prvků

Odchylně od části B. článek III odstavec 1. písmeno b) VPP SMP 2014 **se ujednává, že pojištění odpovědnosti se vztahuje i na odpovědnost za újmu** způsobenou vibrací nebo odstraněním či zeslabením nosných prvků.

Pojištění v rozsahu dohodnutém touto doložkou se vztahuje na odpovědnost za újmu způsobenou na jakékoli věci pouze za předpokladu, že:

- a) taková újma je způsobena celkovým nebo částečným zhroutilím věci a

Číslo pojistné smlouvy: 8081411517

- b) poškozené věci se před zahájením prací na realizovaném pojištěném stavebně - montážním díle nacházely v řádném stavu a byla učiněna všechna potřebná preventivní opatření k jejich ochraně a
- c) pojištěný na písemnou žádost pojistitele před zahájením prací na pojištěném stavebně- montážním díle připravil na vlastní náklady zprávu o stavu jakýchkoli ohrožených věcí.

Pojištění v rozsahu dohodnutém touto doložkou se nevztahuje na:

- odpovědnost za újmu, která je předvídatelná vzhledem k povaze stavebních prací nebo způsobu jejich provedení,
- odpovědnost za povrchovou škodu, která ani nenarušuje stabilitu věcí ani neohrožuje jejich uživatele,
- náklady na prevenci škod nebo minimalizační opatření, která se stala nezbytnými během pojistné doby.

Pojištění v rozsahu dohodnutém touto doložkou se sjednává s limity pojistného plnění a se spoluúčastí uvedenými níže.

Limit pojistného plnění za jednu pojistnou událost : 4 482 623 Kč

Limit pojistného plnění za jednu a všechny pojistné události nastalé v pojistné době: 4 482 623 Kč

Spoluúčast : 10 000 Kč