

Centrální Zadavatel
Česká republika – ministerstvo vnitra

Č. j.: MV-113410-415/SIK5-2014

SMLOUVA NA POSKYTOVÁNÍ SLUŽEB KIVS - KTS

mezi

Českou republikou – Ministerstvem vnitra

na straně jedné

a

společností [T-Mobile Czech Republic a.s.]

na straně druhé

Níže uvedeného dne, měsíce a roku následující smluvní strany:

Česká republika – Ministerstvo vnitra, se sídlem Nad Štolou 936/3, 170 34 Praha 7 – Letná, IČ: 00007064, zastoupená Ing. Vladimírem Velasem, ředitelem odboru provozu informačních technologií a komunikací, na základě pověření ministrem vnitra ze dne 4. června 2012, č.j. MV-63966-1/NS-2012 (dále jen „**Ministerstvo**“ nebo „**Centrální zadavatel**“)

na straně jedné

a

společnost **[T-Mobile Czech Republic a.s.]**, se sídlem: [Tomíčkova 2144/1, 148 00 Praha 4], IČ: [64949681], DIČ: [CZ64949681], zapsaná v obchodním rejstříku u [Městského soudu v Praze], oddíl [B], vložka [3787], zastoupená: [Ing. Liborem Komárkem a Ing. Miroslavem Kláskem] na základě plné moci ze dne [25.3.2011 a 14.6.2013] (dále jen „**Poskytovatel**“)

na straně druhé

(Ministerstvo a Poskytovatel dále jednotlivě také jako „**Smluvní strana**“ a společně jako „**Smluvní strany**“)

uzavřely v souladu s § 1746 odst. 2 zákona č. 89/2012 Sb., občanského zákoníku (dále jen „**NOZ**“, ve znění pozdějších předpisů, tuto

Smlouvu na poskytování služeb KIVS - KTS

(dále jen „**Smlouva**“)

VZHLEDEM K TOMU, ŽE:

- A) Vláda České republiky přijala dne 30. května 2012 usnesení č. 385, o koncepci nákupu datových a hlasových služeb Komunikační infrastruktury veřejné správy v období po 27. březnu 2013 (dále jen „**Usnesení**“);
- B) Na základě Usnesení provádí Centrální zadavatel ve smyslu § 3 odst. 1 písm. b) ZVZ zadávací řízení a zadává veřejné zakázky na poskytování datových a hlasových služeb Komunikační infrastruktury veřejné správy (dále jen „**KIVS**“), vymezených Usnesením Vlády ČR a Centrálním zadavatelem, a to (i) na účet jednotlivých ústředních orgánů státní správy, organizačních složek státu a jejich příspěvkových organizací a jiných subjektů veřejné správy (dále jen „**Pověřující zadavatelé**“), které s Centrálním zadavatelem uzavřely dohodu o centrálním zadávání (dále jen „**Dohoda o centralizovaném zadávání**“) podle citovaného ustanovení ZVZ, a (ii) na účet a pro Centrálního zadavatele;
- C) Centrální zadavatel v otevřeném řízení v souladu se zákonem č. 137/2006 Sb., zákon o veřejných zakázkách, ve znění pozdějších předpisů (dále jen „**ZVZ**“), zavedl dynamický nákupní systém (dále jen „**DNS**“) a zařadil Poskytovatele po posouzení jeho předběžné nabídky v souladu s § 94 ZVZ do DNS;
- D) Centrální zadavatel a Pověřující zadavatelé vymezení níže ve Smlouvě spolu uzavřeli Dohodu o centralizovaném zadávání, jejímž předmětem je závazek Centrálního zadavatele provádět

zadávací řízení a centrálně zadávat veřejné zakázky na poskytování služeb KIVS na účet těchto Pověřujících zadavatelů;

- E) V návaznosti na uzavření Dohody o centralizovaném zadávání a vymezení konkrétních služeb KIVS poptávaných Pověřujícími zadavateli vyhlásil Centrální zadavatel dne [15. 10. 2014 zadávací řízení na služby KIVS, jež jsou obsahem Přílohy č. 1 Smlouvy (dále jen **Služby**“), a následně v tomto zadávacím řízení (dále jen „**Zadávací řízení**“) vybral nabídku Poskytovatele jako nejvhodnější;
- F) Poskytovatel je oprávněn poskytovat Služby dle Smlouvy;

SMLUVNÍ STRANY SE DOHODLY NA NÁSLEDUJÍCÍM:

1. PŘEDMĚT, ÚČEL A MÍSTO PLNĚNÍ SMLOUVY

1.1. Předmět Smlouvy

Předmětem Smlouvy je závazek Poskytovatele poskytovat Ministerstvu a/nebo Pověřujícímu zadavateli, na jehož účet Centrální zadavatel provádí centralizované zadávání služeb KIVS a který přistoupí ke Smlouvě, příslušné Služby.

1.2. Účel Smlouvy

Účelem Smlouvy je dosažení cílů stanovených v Usnesení a zajištění řádného poskytování Služeb Ministerstvu a/nebo Pověřujícím zadavatelům.

1.3. Místo plnění Smlouvy

Místem plnění Smlouvy je území České republiky.

2. JEDNÁNÍ MINISTERSTVA PŘI UZAVÍRÁNÍ SMLOUVY

2.1. Jednání Ministerstva při uzavírání Smlouvy

Ministerstvo při uzavírání Smlouvy jedná:

- (i) vlastním jménem a na vlastní účet; a/nebo
- (ii) vlastním jménem a na účet Pověřujících zadavatelů níže vymezených ve Smlouvě v souladu s ustanovením § 3 odst. 1 písm. b) ZVZ.

2.2. Koncový uživatel

Koncovým uživatelem ve smyslu § 2 písm. c) zákona č. 127/2005 Sb., o elektronických komunikacích a o změně některých souvisejících zákonů (zákon o elektronických komunikacích), ve znění pozdějších předpisů (dále jen „ZEK“) a zároveň příjemcem Služeb (dále jen „**Koncový uživatel**“) je v případě jednání Ministerstva vlastním jménem a na vlastní účet Ministerstvo, v případě jednání Ministerstva vlastním jménem a na účet Pověřujících zadavatelů je to Pověřující zadavatel, na jehož účet je jednáno.

3. CENA ZA SLUŽBY A PLATEBNÍ PODMÍNKY

3.1. Cena za Služby poskytované Poskytovatelem dle Smlouvy

Cena za Služby poskytované Poskytovatelem dle Smlouvy vychází z cenové nabídky Poskytovatele podané v Zadávacím řízení, uvedené pro konkrétní Služby na předtisku (dále

jen „Poptávkový list“), obsahujícím detailní specifikaci poptávaných Služeb, jejich kódy, množství, místo a dobu jejich poskytování a cenu (Příloha č. 1).

3.2. Cena za zavedení Služby (zřizovací poplatek) pro stejné Služby

V případě, že Koncovému uživateli byla ke dni předcházejícímu zavedení Služby poskytována Poskytovatelem stejná služba (přičemž není rozhodné, zda Poskytovatel poskytoval Koncovému uživateli stejnou službu na základě dřívější smlouvy uzavřené v zadávacím řízení v rámci DNS nebo na základě jiné smlouvy), není Poskytovatel oprávněn účtovat za zavedení takové Služby dle Smlouvy zřizovací poplatek. Stejnou Službou se rozumí Služba, která svými technickými parametry odpovídá parametrům definujícím v Poptávkovém listu Poskytovatelem zaváděnou Službu, včetně shodné konfigurace těchto parametrů a použitých HW komponent, nedohodne-li se Koncový uživatel s Poskytovatelem jinak. Tímto ustanovením není dotčeno právo Poskytovatele neúčtovat zřizovací poplatek v případech, kdy tak uzná za vhodné nebo kdy se tak dohodne s Pověřujícím zadavatelem a/nebo s Ministerstvem.

3.3. Zúčtovací období

S ohledem na potřebu jednotného systému placení a kontroly se pro účely Smlouvy stanovuje zúčtovací období, za něž Poskytovatel vyúčtuje ceny za poskytnuté Služby, jež odpovídá kalendářnímu měsíci, nedohodou-li se Smluvní strany jinak.

3.4. Daně a poplatky

Pokud není výslovně stanoveno jinak, nezahrnuje žádné ujednání o ceně obsažené ve Smlouvě daň z přidané hodnoty ani jiné daně a poplatky, jež se mohou na Služby poskytované dle Smlouvy v daném okamžiku v souladu s platnými právními předpisy vztahovat. Nestanoví-li pro konkrétní daň nebo poplatek obecně závazný právní předpis výslovně jinak, platí, že takovou daň nebo poplatek hradí Poskytovatel.

3.5. Úhrada ze strany Koncového uživatele

Cenu za Služby dle Smlouvy hradí Poskytovateli příslušný Koncový uživatel, není-li písemně dohodnuto mezi Ministerstvem a Poskytovatelem jinak. U Služeb sdílených více Koncovými uživateli hradí Služby zcela nebo zčásti Koncový uživatel (i) uvedený v příslušném Poptávkovém listu dané Služby, (ii) o němž to stanoví Smlouva, nebo (iii) který to písemně sdělí Poskytovateli (a pro informaci též Ministerstvu) po uzavření Smlouvy.

3.6. Vymezení ceny poskytnutých Služeb jednotlivým Koncovým uživatelům

Poskytovatel bude vystavovat daňový doklad jednotlivě na vrub každého Koncového uživatele. Nebude-li Koncový uživatel písemně požadovat jinak, vystaví Poskytovatel daňový doklad souhrnně pro všechny Služby dle Poptávkového listu, které byly v příslušném období poskytnuty konkrétnímu Koncovému uživateli. V případě žádosti Koncového uživatele je Poskytovatel dále povinen:

- (i) jednotlivé odebrané Služby daným Koncovým uživatelem definovat podle místa poskytnutí Služby; a
- (ii) u Služby sdílené více Koncovými uživateli rozdělit fakturované Služby podle jednotlivých Koncových uživatelů, v poměru určeném (i) v příslušném Poptávkovém listu dané Služby, (ii) ve Smlouvě, nebo (iii) písemně sděleném Poskytovateli (a pro informaci též Ministerstvu) po uzavření Smlouvy.

3.7. Požadavky na zajištění sledování vlastních nákladů Koncových uživatelů

Pověřující zadavatel a/nebo Ministerstvo jsou oprávněni Poskytovateli písemně sdělit požadavky na sledování nákladů ve vztahu ke Službám poskytovaným jednotlivému Koncovému uživateli. Poskytovatel je v takovém případě povinen ve vztahu k takovému Koncovému uživateli vystavovat pouze daňové doklady obsahující podrobný rozpis Služeb poskytnutých ze strany Poskytovatele Koncovému uživateli v příslušném kalendářním měsíci. Takový podrobný rozpis Služeb musí odpovídat Pověřujícím zadavatelem a/nebo Ministerstvem oznámeným požadavkům na sledování vlastních nákladů daného Koncového uživatele. Pokud Pověřující zadavatel nebo Ministerstvo nesdělí Poskytovateli své požadavky na sledování vlastních nákladů, platí, že rozpis poskytnutých Služeb bude respektovat členění dle Poptávkového listu.

3.8. Splatnost ceny

Cena za Služby poskytované Poskytovatelem Koncovému uživateli dle Smlouvy bude hrazena zpětně za každý kalendářní měsíc, v němž byly příslušné Služby poskytnuty, s tím, že cena je splatná třicet (30) dní poté, co Poskytovatel doručí Koncovému uživateli daňový doklad na příslušnou částku. V případě doručení daňového dokladu v období od 10. prosince do 31. března bude cena za Služby splatná šedesát (60) dnů od doručení daňového dokladu.

3.9. Obsah daňového dokladu

Jakýkoliv daňový doklad (faktura) musí obsahovat náležitosti stanovené právními předpisy a bude vystaven a doručen Koncovému uživateli nejpozději do sedmáctého (17.) dne kalendářního měsíce bezprostředně následujícího po skončení příslušného kalendářního měsíce a bude obsahovat podrobný rozpis Služeb poskytnutých ze strany Poskytovatele Koncovému uživateli v příslušném kalendářním měsíci, včetně označení Smlouvy, identifikátoru Služby, paušální platby, instalačního poplatku, případného hovorného, jakož i případně dalších náležitostí stanovených ve Smlouvě nebo dohodnutých písemně s Koncovým uživatelem.

3.10. Vady fakturace a jejich vliv na splatnost ceny

Koncový uživatel je oprávněn vrátit Poskytovateli přede dnem splatnosti příslušnou fakturu (daňový doklad) bez zaplacení, pokud taková faktura nemá náležitosti uvedené ve Smlouvě nebo má jiné závady v obsahu nebo formě stanovené obecně závaznými právními předpisy, a to s uvedením důvodu vrácení. Poskytovatel je povinen po vrácení faktury vyhotovit fakturu novou, a to do patnácti (15) dnů ode dne doručení vráceného daňového dokladu nebo výhrad k němu. Důvodným vrácením přestává běžet původní lhůta splatnosti faktury (daňového dokladu). Nová lhůta splatnosti běží ode dne doručení opravené nebo nově vystavené faktury (daňového dokladu).

3.11. Vypořádání vadné fakturace

V případě, že Koncový uživatel uhradí částku, která však byla Poskytovatelem nesprávně vyúčtována, je Poskytovatel povinen provést vypořádání vadné fakturace formou daňového dokladu, obsahujícího mj. i vymezení jednotlivých Služeb, na které byla provedena vadná fakturace s vyznačením nesprávných i správných částek, které byly uhrazeny a které měly být správně uhrazeny, případně další údaje dle požadavku Ministerstva a/nebo Pověřujícího zadavatele. Pro vyloučení pochybností Strany konstatují, že Koncový uživatel není za Služby, které byly nesprávně vyúčtovány, povinen platit cenu nebo její část.

3.12. Způsob úhrady ceny

Cena za Služby poskytované Poskytovatelem Koncovému uživateli dle Smlouvy bude hrazena bezhotovostním převodem na účet Poskytovatele uvedený ve Smlouvě, nebo Poskytovatelem písemně oznámený Koncovému uživateli.

3.13. Prodlení s úhradou ceny

Jestliže Koncový uživatel neuhradí Poskytovateli řádně a včas jakoukoliv část ceny řádně uplatněné daňovým dokladem, bude Koncový uživatel povinen zaplatit příslušnému Poskytovateli úrok z prodlení z dlužné části ceny, a to za každý započatý den prodlení. Výše úroku z prodlení se řídí příslušnými právními předpisy.

3.14. Předběžná kontrola fakturace

Koncovému uživateli, který to Poskytovateli písemně sdělí, je příslušný Poskytovatel povinen elektronicky doručit nejpozději do pěti (5) kalendářních dnů po ukončení příslušného zúčtovacího období podklad pro vyúčtování ceny za Služby poskytnuté tomuto Koncovému uživateli v uplynulém zúčtovacím období. Koncový uživatel je po doručení podkladů oprávněn nejpozději do tří (3) pracovních dnů doručit Poskytovateli připomínky k doručeným podkladům. Na základě těchto připomínek může Poskytovatel ve vztahu k příslušnému Koncovému uživateli upravit dané vyúčtování ceny za příslušné zúčtovací období, pokud uzná tyto připomínky jako oprávněné. Tímto není dotčena povinnost Poskytovatele vystavit daňový doklad v řádném termínu v souladu s příslušnými právními předpisy. Doručením či nedoručením připomínek ze strany Koncového uživatele k příslušným podkladům nejsou dotčena práva Pověřujícího zadavatele a/nebo Ministerstva na reklamaci vyúčtované ceny za danou Službu a dané zúčtovací období, práva z vad plnění Poskytovatele, včetně případných práv na poskytnutí slevy z ceny, uplatnění sankcí apod. Případné reklamační řízení se řídí příslušnými ustanoveními ZEK.

3.15. Elektronické doručení daňového dokladu

Jakýkoliv řádný nebo opravný daňový doklad, vč. případného vypořádání fakturace daňovým dokladem dle článku 3.11 Smlouvy, doručený dle Smlouvy příslušnému Koncovému uživateli, musí být současně doručen Koncovému uživateli také v elektronické podobě, a to na elektronickou adresu určenou tímto Koncovým uživatelem.

3.16. Statistiky plateb Koncových uživatelů

Za účelem vyhodnocování je Poskytovatel povinen zasílat Ministerstvu ve strukturované datové formě údaje o fakturaci a uskutečněných platbách v detailu jednotlivé Služby, a to nejpozději 25. den po uplynutí měsíce, k němuž se údaje vztahují. Struktura dat a mechanismus zasílání nebo jejich změna může být Ministerstvem písemně oznámena kdykoli po dobu účinnosti Smlouvy.

3.17. Zálohové platby

Koncoví uživatelé neposkytují zálohové platby na cenu Služeb.

4. ZMĚNA SLUŽEB VE SMLOUVĚ - OPCE

4.1. Právo Koncových uživatelů uplatňovat změnové požadavky

Vzhledem k tomu, že uspokojování potřeb veřejného zájmu a plnění činnosti Koncových uživatelů s sebou nese dynamické nároky Koncových uživatelů na zajišťování Služeb, jež není s ohledem na standardní průběh zadávacího řízení možné smluvně zajistit bezodkladně,

a s ohledem na povahu Služeb, sjednaly Smluvní strany opční právo Koncových uživatelů během účinnosti Smlouvy písemně uplatnit u Poskytovatele změnové požadavky ohledně Služeb specifikovaných v Poptávkovém listu, které jsou dle Smlouvy poskytovány Koncovému uživateli, a to zejména co do počtu přípojek, rychlosti nebo jiných parametrů Služeb (dále jen „Opce“). Poskytovatel je povinen Opce Koncových uživatelů provést, neznamena-li jejich provedení mimořádné technické nároky. Mimořádnými technickými nároky na zavedení příslušné služby se rozumí okolnosti, pro které Poskytovatel postupující s vynaložením odborné péče není schopen z důvodů, za něž není Poskytovatel odpovědný, dodržet maximální Dobu zavedení Služby dle Smlouvy. Uplatnění opčního práva je Koncový uživatel oprávněn učinit v souladu a v rozsahu upraveném ZVZ a Smlouvou.

4.2. Centrální registr opcí KIVS

Všechny Opce musí být uplatněny prostřednictvím Ministerstva, a to zasláním písemného požadavku Koncového uživatele Ministerstvu. Ministerstvo zaznamená požadavek do své evidence (dále jen „Centrální registr opcí KIVS“) a po jeho vyhodnocení uplatní vůči Poskytovateli. Centrální registr opcí KIVS administruje Ministerstvo a shromažďuje v něm všechny změnové požadavky Koncových uživatelů uplatněné dle Smlouvy. Údaje v Centrálním registru opcí KIVS, které se týkají příslušného Koncového uživatele, zpřístupní Ministerstvo Koncovému uživateli k jeho žádosti.

4.3. Účinnost Opce

Pokud není v rámci Opce Koncovým uživatelem požadováno pozdější provedení změny Služby, je Poskytovatel povinen zavést požadovanou změnu Služby nejpozději ve lhůtě odpovídající příslušné Době zavedení Služby, která běží od okamžiku doručení Opce Poskytovateli. Dojde-li uplatněním Opce k rušení Služby, je Poskytovatel povinen poskytování Služby zrušit nejpozději ke konci měsíce, pokud mu byl požadavek na změnu Služby doručen do 15. dne předmětného měsíce, jinak od 15. dne měsíce následujícího po doručení požadavku na změnu Služby.

4.4. Organizační opce

Koncový uživatel je oprávněn opakovaně uplatňovat Opce, které jsou vyvolány organizačními změnami ve struktuře Koncového uživatele (dále jen „Organizační opce“), včetně snížení množství Služeb, změny kvality Služeb, změny místa poskytování Služeb, převedení práv na poskytování Služeb (či jen některých z nich) na jiného Koncového uživatele apod. Uplatnění Organizační opce musí být doloženo řádným odůvodněním Koncového uživatele. Předpokládá-li realizace Organizační opce změnu poštovní adresy poskytování Služby, povede Poskytovatel s příslušným Koncovým uživatelem technické šetření. Cena za Služby poskytované po uplatnění Organizační opce bude stanovena způsobem dle Smlouvy.

4.5. Zřizovací poplatek při uplatnění Opce

Poskytovatel je oprávněn účtovat zřizovací poplatek při uplatnění Opce maximálně ve výši odpovídající rozdílu mezi zřizovacím poplatkem za změněnou Službu a zřizovacím poplatkem za dosavadní Službu, a to pouze v případě, že nová Služba neodpovídá svými technologickými parametry původní Službě, pokud se Koncový uživatel a Poskytovatel nedohodnou jinak.

4.6. Maximální rozsah Opce

Na základě Opcí může být celková cena Služeb dle Poptávkového listu specifikovaných ve vztahu k určitému Koncovému uživateli navýšena či snížena nejvýše o 30 % výchozí hodnoty. Výchozí hodnotou je cena Služeb, jež byla nabídnuta Poskytovatelem v nabídce v zadávacím řízení na Veřejnou zakázku v rámci DNS, o níž Ministerstvo rozhodlo jako o nejvhodnější;

uplatnění Opcí nebo dohoda o změně poskytovaných Služeb uzavřená s Poskytovatelem po rozhodnutí Ministerstva o nejhodnější nabídce v Zadávacím řízení jako o nejhodnější, nemá na určení výchozí hodnoty vliv. Cena za Služby poskytované po uplatnění Opce bude stanovena způsobem dle Smlouvy, resp. bude vycházet z ceny variant Služby nabídnuté Poskytovatelem v nabídce podané v Zadávacím řízení. Uplatněním Opce není dotčeno právo Poskytovatele a Ministerstva a/nebo Pověřujícího zadavatele dohodnout se o snížení rozsahu Služeb poskytovaných dle Smlouvy v jakémkoli rozsahu. Zvýšení rozsahu Služeb poskytovaných dle Smlouvy nad rámec Opcí je možné jen v rozsahu Smlouvy a způsobem dle ZVZ.

4.7. Postoupení Opcí

Každý Koncový uživatel je oprávněn uplatňovat Opce v povoleném rozsahu pouze ve vztahu ke Službám, které odebírá, ledaže jiný Koncový uživatel postoupí své právo na uplatnění změnového požadavku dle Smlouvy v rozsahu, v jakém k okamžiku postoupení práva disponuje; postoupení je oprávněno zprostředkovat Ministerstvo. O čerpání Opcí jednotlivými Koncovými uživateli a rozsahu postoupení práva na uplatnění Opcí vede Ministerstvo evidenci v Centrálním registru opcí KIVS.

4.8. Poskytování Služeb dle Opce

Sdělením Ministerstva a/nebo Pověřujícího zadavatele Poskytovateli o uplatnění Opce vzniká povinnost Poskytovatele k poskytování Služby Koncovému uživateli v požadovaném rozsahu. Ve vhodných případech potvrdí Koncový uživatel a Poskytovatel den, od něž Poskytovatel zahájí či zahájil poskytování Služeb v rozsahu dotčeném uplatněním Opce podepsaným zápisem.

4.9. Specifické požadavky Koncových uživatelů

Koncoví uživatelé jsou oprávněni u jednotlivých Služeb uvést své požadavky na jejich poskytování dané zejména zvláštními technickými podmínkami u příslušného Koncového uživatele. Poskytovatel je povinen k těmto požadavkům při poskytování Služeb přihlídnout.

5. **UJEDNÁNÍ O ÚROVNI SLUŽEB**

5.1. Kvalitativní ukazatele Služby

Poskytovatel je povinen poskytovat Služby s příslušnou odbornou péčí a s využitím posledního stavu techniky. Poskytovatel zajistí dodržování kvalitativních ukazatelů Služby dle Poptávkového listu (dále jen „Kvalitativní ukazatele“). Kvalitativními ukazateli, které jsou měřeny a jejichž porušení je sankcionováno, jsou dostupnost (SLA) a Doba zavedení Služby (jak je tento pojem dále definován), pokud není sjednáno jinak. Při zjišťování, zda byly dodrženy Kvalitativní ukazatele, nebudou brány v úvahu pro Poskytovatele nepříznivé hodnoty:

- (i) vzniklé v důsledku nedodržení povinností ze strany Koncového uživatele (ať již vyplývajících ze zákona nebo ze Smlouvy); nebo
- (ii) vzniklé v důsledku jakékoliv události nebo okolnosti, již nemohl Poskytovatel s vynaložením odborné péče rozumně předpokládat ani jí zcela nebo zčásti zabránit; nebo
- (iii) vzniklé v důsledku odstávky písemně předem dohodnuté mezi Poskytovatelem a příslušným Koncovým uživatelem ve Smlouvě nebo na jejím podkladě.

Kvalitativní ukazatele budou posuzovány vždy odděleně pro jednotlivé Služby poskytované dle Poptávkového listu jednomu Koncovému uživateli.

5.2. Měření Kvalitativních ukazatelů Poskytovatelem

Poskytovatel bude nepřetržitě měřit veškeré Kvalitativní ukazatele, vést prokazatelným způsobem evidenci o těchto měřeních a zpracovávat výkazy (resp. udržovat informace s možností prohlížení on-line), přehledy a výstupy z měření a provozního sledování tak, aby z nich byla zřejmá úroveň plnění Kvalitativních ukazatelů. Poskytovatel zajistí úplnost, správnost a pravdivost takové evidence, výkazů a výstupů a bude udržovat tyto informace na svých nosičích dat po dobu Smlouvy, nedohodne-li se Poskytovatel s Koncovým uživatelem na delší době uchování.

5.3. Vykazování Kvalitativních ukazatelů

Poskytovatel je povinen k žádosti Koncového uživatele a/nebo Ministerstva, popř. osoby pověřené ze strany Ministerstva nebo Koncového uživatele sledováním dodržování Kvalitativních ukazatelů, sdělit bez zbytečného odkladu, nejpozději do jednoho (1) pracovního dne, aktuální hodnoty Kvalitativních ukazatelů. Do sedmi (7) dnů od konce každého kalendářního měsíce Poskytovatel zpřístupní příslušnému Koncovému uživateli a Ministerstvu, popř. osobě pověřené ze strany Ministerstva nebo Koncového uživatele sledováním dodržování Kvalitativních ukazatelů souhrnné výkazy a přehledy plnění Kvalitativních ukazatelů v právě uplynulém kalendářním měsíci. V těchto výkazech a přehledech bude rovněž specifikován výpočet smluvních pokut uplatnitelných v důsledku nesplnění Kvalitativních ukazatelů. V případě, že má Koncový uživatel nebo Ministerstvo, popř. osoba pověřená ze strany Ministerstva nebo Koncového uživatele sledováním dodržování Kvalitativních ukazatelů oprávněné pochybnosti o úplnosti, správnosti či pravdivosti takovýchto výkazů či přehledů, je Poskytovatel povinen doložit zde uvedené údaje dodatečnými údaji tak, aby umožnil jejich ověření z těchto hledisek.

5.4. Vlastní měření Ministerstva

Žádné ustanovení ve Smlouvě neomezuje možnost Ministerstva, Pověřujícího zadavatele, popř. osoby pověřené ze strany Ministerstva nebo Pověřujícího zadavatele sledováním dodržování Kvalitativních ukazatelů provádět vlastní nezávislé měření Kvalitativních ukazatelů, k čemuž je Poskytovatel povinen poskytnout nezbytnou součinnost. V případě rozdílných hodnot měření a vykazování Kvalitativních ukazatelů ze strany Poskytovatele, je rozhodný výsledek měření Ministerstva nebo Pověřujícího zadavatele.

5.5. Doba zavedení Služby

Poskytovatel je vždy povinen postupovat tak, aby zahájení poskytování Služeb Koncovým uživatelům plynule a bezproblémově navázalo na dosavadní poskytování Služeb Koncovým uživatelům. Poskytovatel je povinen zahájit řádné poskytování Služeb nejpozději na konci lhůty k tomu stanovené (dále jen „**Doba zavedení Služby**“) (i) v zadávacích podmínkách Zadávacího řízení, (ii) ve Smlouvě nebo (iii) v písemné dohodě (individuálním harmonogramu) sjednané na základě Smlouvy mezi Ministerstvem, Koncovým uživatelem a Poskytovatelem; přednost má vždy pozdější ujednání před dřívějším.

5.6. Běh Doby zavedení Služby

Není-li ve Smlouvě stanoveno jinak, počíná Doba zavedení Služby běžet:

- (i) v případě Ministerstva jako Koncového uživatele dnem uzavření Smlouvy;
- (ii) v případě Pověřujícího zadavatele dnem, kdy je Poskytovateli doručeno písemné sdělení příslušného Pověřujícího zadavatele o přistoupení ke Smlouvě,

a končí okamžikem, kdy je Koncový uživatel schopen a oprávněn Službu v plném rozsahu odebrat.

5.7. Stavení Doby zavedení Služeb

Po dobu, kdy Koncový uživatel neposkytnul potřebnou součinnost pro zahájení poskytování Služby v Době zavedení Služby a Poskytovatel na neposkytnutí této součinnosti bezodkladně Koncového uživatele a Ministerstvo písemně upozornil, včetně uvedení důsledků neposkytnutí vymezené součinnosti (tj. Stavení běhu Doby zavedení Služby), neběží Doba zavedení Služby. Po odpadnutí prodlení Koncového uživatele běh Doby zavedení Služby pokračuje (tj. od skončení prodlení Koncového uživatele neběží nová Doba zavedení Služby, nýbrž pokračuje stavená dosavadní Doba zavedení Služby).

6. CENTRÁLNÍ DOHLEDOVÉ MÍSTO A SERVICEDESK

6.1. Centrální dohledové místo

Ministerstvo je oprávněno zřídit centrální dohledové místo, jehož prostřednictvím budou jakékoli incidenty a závady ve vztahu ke Službám poskytovaným dle Smlouvy Koncovým uživatelům hlášeny příslušnému Poskytovateli. Poskytovatel se zavazuje, že bude centrálnímu dohledovému místu poskytovat aktuální informace o Službách poskytovaných Poskytovatelem dle Smlouvy Koncovým uživatelům, a to v elektronické formě (formát XML) a umožní centrálnímu dohledovému místu, resp. Ministerstvu a/nebo Pověřujícímu zadavateli přímý přístup do systému Poskytovatele obsahujícího aktuální (*on-line*) informace o Službách poskytovaných Poskytovatelem dle Smlouvy Koncovým uživatelům. Pokud nebude sjednáno jinak, bude mít centrální dohledové místo přímý přístup do systému Poskytovatele obsahujícího aktuální (*on-line*) informace o Službách poskytovaných Poskytovatelem dle Smlouvy minimálně v rozsahu umožňujícím: (i) ověřování fakturace za Služby poskytované Poskytovatelem dle Smlouvy, (ii) ověřování informace o poskytovaných Službách Ministerstvu, resp. danému Koncovému uživateli, a to minimálně vymezením KIVS ID, lokalizace Služby a parametricky Služby, (iii) sledování změn Služeb poskytovaných Poskytovatelem dle Smlouvy, a to vč. údajů o doručení požadavku na změnu, stavu změny a datu provedení změny a (iv) ověřování incidentů a závad ve vztahu ke Službám poskytovaným Poskytovatelem dle Smlouvy a sledování jejich řešení (*servicedesk*). Bez ohledu na existenci centrálního dohledového místa a jeho činnost při sledování závad a incidentů bude Poskytovatel po dobu trvání Smlouvy průběžně prostřednictvím svých dohledových systémů preventivně kontrolovat a monitorovat poskytování a zajištění Služeb dle Smlouvy, a to za účelem prevence incidentů a závad a jejich případného odstranění ještě před nahlášením ze strany centrálního dohledového místa. V případě, že centrální dohledové místo nevznikne, je Poskytovatel povinen Ministerstvu a Koncovým uživatelům dálkovým přístupem do vlastního systému zpřístupnit alespoň informace uvedené v tomto článku Smlouvy. Poskytovatel je povinen zřídit přístup pro dohledový systém centrálního dohledového místa Ministerstva na CPE zařízení Poskytovatele umístěných u Koncových uživatelů.

6.2. Povinnosti Koncového uživatele

Ministerstvo, případně Pověřující zadavatel poskytne Poskytovateli v nezbytném rozsahu (a v závislosti na charakteru incidentu či závady) rozumnou součinnost, jež je potřebná k dodržení závazků Poskytovatele ohledně dodržení Kvalitativních ukazatelů, zejména pak veškeré nezbytné informace a přístup do vlastních prostor. Koncový uživatel bude rovněž v dostatečném předstihu Poskytovatele informovat o veškerých opatřeních na své straně, jež

by mohly mít vliv na poskytování Služeb dle Smlouvy, zejména pak ve vztahu k předpokládanému rozsahu využití Služeb ze strany Koncového uživatele a softwarovým a hardwarovým aplikacím a zařízeními Koncového uživatele.

6.3. Bezplatnost řešení incidentů

V případě, že bude ze strany centrálního dohledového místa nahlášen Poskytovateli incident či závada, které se nepotvrdí být incidentem či závadou, nebude centrální dohledové místo, Koncový uživatel ani Ministerstvo povinen Poskytovateli uhradit jakékoli náklady, jež Poskytovatel v souvislosti s nahlášeným incidentem či závadou vynaložil (tj. zejména náklady na analýzu a vyhodnocení incidentu či závady a veškeré ostatní aktivity s tím související).

6.4. Řešení incidentů a závad Služeb

Evidence incidentů a závad Služeb a jejich řešení a sledování se řídí dle následujících ustanovení:

- (i) Poskytovatel je bezodkladně po nabytí účinnosti Smlouvy ve vztahu k jednotlivým Koncovým uživatelům povinen písemným vyjádřením adresovaným všem příslušným Koncovým uživatelům uvést telefonní číslo a další kontaktní údaje, na kterém bude existovat non-stop Služba, která bude zaznamenávat všechny hlášené incidenty Koncových uživatelů;
- (ii) v případě, kdy Koncový uživatel zjistí závadu poskytované Služby, již se rozumí nesoulad (zhoršení) poskytovaných parametrů Služeb se sjednanými parametry Služby, bez zbytečného odkladu ji nahlásí Poskytovateli na jeho kontaktní údaje;
- (iii) Poskytovatel je povinen po nahlášení závady provést bez zbytečného odkladu analýzu závady, a pokud zjistí, že je závada na straně Poskytovatele, závadu odstranit v souladu s čl. 11.3. Smlouvy;
- (iv) v případě, že po nahlášení závady Poskytovatel zjistí, že příčina nahlášené závady spočívá v jednání Koncového uživatele nebo třetích osob, bez zbytečného odkladu po tomto zjištění jej vyzve k realizaci kroků, které závadu odstraní, jsou-li mu známy nebo měly-li by mu být známy s přihlédnutím k jeho odborným schopnostem a znalostem.

7. **KOORDINACE, INTEGRACE, MIGRACE**

7.1. Koordinace Služeb poskytovaných na základě Smlouvy

Hlavním koordinátorem Služeb poskytovaných na základě Smlouvy a služeb v rámci KIVS poskytovaných na základě dalších smluv uzavřených s poskytovateli zařazenými do DNS je Ministerstvo, popř. osoba určená Ministerstvem a oznámená Poskytovateli. Hlavní koordinátor závazně stanoví požadavky na poskytované Služby z hlediska koordinace, integrace a migrace, a to již ve výzvě k podání nabídek na uzavření Smlouvy. Koordinace Služeb poskytovaných na základě Smlouvy je prováděna z hlediska vzájemného souladu služeb poskytovaných v rámci KIVS a dále též z hlediska vzájemného souladu těchto služeb v rámci jednotlivých komunikačních infrastruktur Koncových uživatelů. Zvláštní požadavky na Služby poskytované dle Smlouvy z hlediska jejich koordinace s jinými službami poskytovanými v rámci KIVS či v rámci komunikačních infrastruktur Koncových uživatelů budou ve vztahu ke Službám poskytovaným na základě Smlouvy vždy uvedeny ve Smlouvě.

7.2. Integrace Služeb poskytovaných na základě Smlouvy

Služby poskytované na základě Smlouvy budou integrovány do komunikačních infrastruktur Koncových uživatelů a tyto umožní, aby komunikační infrastruktury Koncových uživatelů

mohly být integrovány do KIVS. Smluvní strany se zavazují vyvinout úsilí nezbytné k tomu, aby veškeré komunikační infrastruktury Koncových uživatelů byly plně integrovány do KIVS. Při shora popsaném procesu integrace komunikačních infrastruktur Koncových uživatelů do KIVS budou Smluvní strany brát ohled na stávající řešení komunikačních infrastruktur Koncových uživatelů (včetně existujících sítí) s cílem účelného využití již vynaložených prostředků (investic) na straně Koncových uživatelů (ochrana investic), na provozní potřeby Koncových uživatelů a bezpečnostní politiku komunikačních infrastruktur Koncových uživatelů. Zvláštní požadavky na Služby poskytované dle Smlouvy z hlediska jejich integrace do komunikačních infrastruktur Koncových uživatelů a z hlediska integrace komunikačních infrastruktur Koncových uživatelů do KIVS budou ve vztahu ke Službám poskytovaným na základě Smlouvy vždy uvedeny ve Smlouvě.

7.3. Migrace služeb při změně jejich poskytovatele

Poskytovatel je povinen poskytnout po skončení poskytování Služeb Koncovému uživateli maximální součinnost novému poskytovateli, Koncovému uživateli a Ministerstvu při migraci (převodu) Služeb na služby v rámci KIVS dle nově uzavřené smlouvy s jiným poskytovatelem tak, aby kontinuita poskytování služeb Koncovému uživateli nebyla narušena. Sdělí-li Ministerstvo takový požadavek Poskytovateli, jsou Poskytovatel a nový poskytovatel povinni bezodkladně po uzavření příslušné smlouvy s novým poskytovatelem zpracovat návrh migrace služeb a předat jej Ministerstvu. Ministerstvo koordinuje migrace služeb pro Koncové uživatele a vede jejich přehled. Ministerstvo spolu s Koncovým uživatelem, Poskytovatelem a novým poskytovatelem dohodnou organizaci ukončení stávajících a zahájení poskytování nových služeb.

7.4. Migrace, změna Služeb stávajícím Poskytovatelem

Poskytovatel zajistí, aby kontinuita služeb poskytovaných Koncovému uživateli při změně nebo migraci nebyla narušena. Sdělí-li Ministerstvo takový požadavek Poskytovateli, je Poskytovatel povinen bezodkladně po uzavření příslušné nové smlouvy nebo při uplatnění změny zpracovat zdarma návrh migrace nebo změny Služeb a předat jej Ministerstvu. Ministerstvo koordinuje migrace a změny Služeb pro Koncové uživatele a vede jejich přehled. Ministerstvo spolu s Koncovým uživatelem a Poskytovatelem dohodnou organizaci ukončení stávajících a zahájení poskytování nových nebo měněných Služeb.

8. **SPOLUPRÁCE MINISTERSTVA, POSKYTOVATELE A POVĚŘUJÍCÍCH ZADAVATELŮ**

8.1. Vzájemná spolupráce

Po celou dobu trvání Smlouvy si budou Ministerstvo, Poskytovatel a Pověřující zadavatelé vzájemně poskytovat součinnost a informace, jež jsou potřebné ke splnění jejich závazků dle Smlouvy.

Poskytovatel se zavazuje poskytnout Koncovému uživateli součinnost při provádění bezpečnostních opatření a hlášení kybernetických bezpečnostních incidentů podle zákona č. 181/2014 Sb., o kybernetické bezpečnosti a o změně souvisejících zákonů (zákon o kybernetické bezpečnosti) a jeho prováděcích právních předpisů, resp. v návaznosti na opatření vydaná Národním bezpečnostním úřadem. Poskytovatel je tak zejména povinen zdarma k žádosti Koncového uživatele navrhnout bez zbytečného odkladu způsob implementace příslušných bezpečnostních opatření a/nebo opatření vydaných Národním bezpečnostním úřadem do poskytování Služeb a umožnit Koncovému uživateli (po dosažení dohody o plnění a příslušné ceně) navýšit bezpečnostní parametry Služeb způsobem dle čl. 4 Smlouvy nebo provést jiná související plnění; tím není dotčeno provedení bezpečnostních

opatření a/nebo opatření vydaných Národním bezpečnostním úřadem ze strany Poskytovatele v případech, kdy je osobou povinnou ve smyslu výše uvedených právních předpisů.

8.2. Možnost subdodávek

Poskytovatel je oprávněn, pokud nebude dohodnuto jinak, k poskytování Služeb a plnění svých dalších závazků dle Smlouvy, používat jako subdodavatele třetí osoby. Smlouva však může v souladu se ZVZ stanovit v návaznosti na dohodnutou bezpečnostní politiku nebo z jiného důležitého důvodu závazná omezení týkající se používání subdodavatelů ze strany Poskytovatele, zejména pak ve vztahu k přístupu do prostor nebo informačních systémů Koncového uživatele. V případě použití subdodavatele není jakkoli dotčena odpovědnost Poskytovatele za případné nesplnění či vadné plnění příslušných závazků.

8.3. Využití poskytovaných Služeb

Smluvní strany se dohodly a souhlasí, že Služby poskytované ze strany Poskytovatele na základě Smlouvy budou určeny k využití v rámci zákonem stanovené činnosti příslušných Koncových uživatelů, zejména pak k výkonu a zajištění výkonu veřejné správy a dalších činností, jež s výkonem veřejné správy souvisí. Jednotliví Koncoví uživatelé v přiměřeném rozsahu zajistí, aby takových Služeb nebylo zneužíváno k jiným účelům, než ke kterým mají být ve smyslu předchozí věty ze strany Poskytovatele poskytovány.

8.4. Řídící výbor

Komplexní hodnocení Smlouvy provádí na nejvyšší úrovni Řídící výbor (složený z nejméně jednoho zástupce Ministerstva, jednoho zástupce Poskytovatele a jednoho zástupce příslušného Pověřujícího zadavatele), jenž bude svoláván ze strany Ministerstva dle aktuální potřeby, obvykle jednou za kalendářní čtvrtletí. Ministerstvo, Poskytovatel a příslušný Koncový uživatel si bez zbytečného odkladu písemně oznámí totožnost a kontaktní údaje (např. telefonní číslo, faxové číslo, emailovou adresu a poštovní adresu) svých zástupců v řídicím výboru. Jakékoliv oznámení vztahující se k jednání řídicího výboru, popř. k osobám zástupců v řídicím výboru bude učiněno v souladu se Smlouvou. Jakékoliv závěry takového hodnocení budou ze strany Ministerstva zpracovány v písemné podobě a předloženy Poskytovateli a dotčeným Koncovým uživatelům s tím, že jim bude v každém případě poskytnuta přiměřená doba na vyjádření k příslušnému hodnocení. V návaznosti na vyjádření Poskytovatele a dotčených Koncových uživatelů vydá Řídící výbor případná doporučení pro řešení problémů.

8.5. Kontaktní osoby

Vzájemný styk mezi Poskytovatelem a Koncovými uživateli dle Smlouvy bude na pracovní úrovni probíhat prostřednictvím Kontaktních osob, jejichž totožnost a kontaktní údaje (např. telefonní číslo, faxové číslo, emailovou adresu a poštovní adresu), si Poskytovatel a Koncový uživatel vzájemně bez zbytečného odkladu písemně oznámí (totéž platí i pro jakékoli změny Kontaktních osob, popř. jejich kontaktních údajů).

8.6. Interní předpisy Koncových uživatelů

Poskytovatel se zavazuje při poskytování Služeb dle Smlouvy postupovat s odbornou péčí a dodržovat též existující interní předpisy příslušného Koncového uživatele (např. bezpečnostního, technického a provozního charakteru), které mají vliv na poskytování Služeb dle Smlouvy a s nimiž bude Poskytovatel ze strany jednotlivých Koncových uživatelů seznámen.

9. DŮVĚRNOST INFORMACÍ A OCHRANA DUŠEVNÍHO VLASTNICTVÍ

9.1. Veřejnost Smlouvy

Smluvní strany prohlašují, že žádné ustanovení Smlouvy nepodléhá obchodnímu tajemství ani jinak chráněné právními předpisy z hlediska důvěrnosti. Znění Smlouvy lze v plném rozsahu zveřejnit.

9.2. Ochrana duševního vlastnictví

V případě, že výsledkem Služeb poskytovaných Poskytovatelem dle Smlouvy bude jakýkoliv nehmotný statek, jenž nevznikl (plně či částečně) v důsledku duševní tvůrčí činnosti Ministerstva, Koncového uživatele či třetí osoby a jenž je předmětem jakýchkoliv práv duševního vlastnictví (zejména autorského práva), pak si Poskytovatel v maximálním povoleném rozsahu stanoveném platnými právními předpisy ponechá taková práva a Ministerstvu a Koncovému uživateli udělí pouze nepřevoditelnou, nevýhradní a na dobu trvání Smlouvy omezenou licenci užívat daný nehmotný statek k účelu, k němuž byl Poskytovatelem ve prospěch Ministerstva či Koncového uživatele v předmětné souvislosti vytvořen (taková licence však bude vždy umožňovat využití licencovaného duševního vlastnictví v rámci KIVS, a to po dobu trvání Smlouvy). Má se za to, že odměna za takovou licenci je již zahrnuta v ceně za Služby poskytované ze strany Poskytovatele na základě Smlouvy (nedojde k navýšení ceny za Službu o částku odpovídající odměně za licenci). Pokud se však bude Ministerstvo či Koncový uživatel v souvislosti s poskytováním Služeb dle Smlouvy podílet na vytvoření jakéhokoliv nehmotného statku, jenž je předmětem jakýchkoliv práv duševního vlastnictví (zejména autorského práva), budou se práva a povinnosti vyvstávající v souvislosti řídit platnými právními předpisy.

10. PROHLÁŠENÍ POSKYTOVATELE

10.1. Prohlášení Poskytovatele

Poskytovatel bere na vědomí, že Ministerstvo při uzavírání Smlouvy bere mimo jiné v úvahu rozsah a pravdivost níže uvedených prohlášení Poskytovatele. Poskytovatel tímto prohlašuje, že ke dni uzavření Smlouvy:

- (i) Poskytovatel je společností řádně založenou a platně existující podle právních předpisů České republiky;
- (ii) Poskytovatel má nezbytná schválení jednotlivých orgánů Poskytovatele, popř. jiných subjektů a je právně způsobilý k uzavření Smlouvy a k realizaci plnění zamýšleného Smlouvou, a to za podmínek dle Smlouvy, a že osoby podepisující Smlouvu jménem nebo za Poskytovatele jsou k tomuto řádně oprávněny;
- (iii) Poskytovatel splňuje kvalifikační předpoklady a ostatní podmínky stanovené v zadávací dokumentaci v Zadávacím řízení;
- (iv) Poskytovatel není v platební neschopnosti a podle nejlepšího vědomí Poskytovatele neprobíhají žádná řízení týkající se likvidace, úpadku, exekuce, prodeje podniku Poskytovatele nebo jeho části nebo jiná řízení ve smyslu zákona č. 182/2006 Sb., o úpadku a způsobech jeho řešení, ve znění pozdějších předpisů (dále jen „**insolvenční zákon**“) včetně smírčího řízení, insolvenčního řízení nebo ujednání s věřiteli ve vztahu k likvidaci, exekuci, prodeji podniku nebo části podniku nebo jiné řízení o úpadku ve vztahu k Poskytovateli. Podle nejlepšího vědomí Poskytovatele nebyly podniknuty žádné kroky k vynucení jakéhokoliv zajištění majetku Poskytovatele a nedošlo k žádné události, která by zakládala právo takové zajištění vynucovat; výrazem „nejlepší“

vědomí Poskytovatele“ se ve Smlouvě rozumí informace, které management a odpovědní pracovníci Poskytovatele mají nebo by měli mít či znát při postupu s péčí řádného hospodáře;

- (v) Poskytovatel je na základě veškerých nezbytných úkonů, které učinil, řádně a platně oprávněn k tomu, aby uzavřel a plnil Smlouvu po celou dobu její účinnosti, a pokud Smlouva výslovně nestanoví jinak, nebude za tímto účelem nutný žádný souhlas, zproštění, schválení, licence, jmenování ani oprávnění či jakékoli prohlášení, oznámení o učinění podání jakékoli osobě nebo instituci, a nezakládá se tím ani nebude založeno žádné porušení ujednání či dohody, rozsudků, rozhodčích nálezů a právních předpisů, kde je Poskytovatel jednou ze stran nebo jimiž je vázán Poskytovatel či jakákoliv část jeho majetku;
- (vi) Smlouva představuje platný a právně závazný závazek Poskytovatele, který je vůči Poskytovateli vynutitelný v souladu s podmínkami Smlouvy;
- (vii) dle nejlepšího vědomí Poskytovatele udržuje Poskytovatel v platnosti ve všech zásadních ohledech licence, souhlasy, povolení a další oprávnění požadovaná právními předpisy platnými pro poskytování Služeb dle Smlouvy a nehrozí, že by platnost takové licence, souhlasu, povolení a oprávnění byla ukončena.

10.2. Nepravdivost prohlášení Poskytovatele

V případě, že se jakékoli prohlášení Poskytovatele dle Smlouvy ukáže jako nepravdivé, má se zato, že Poskytovatel v takovém případě porušil Smlouvu podstatným způsobem, přičemž Poskytovatel dále nahradí Ministerstvu (a případně též Koncovým uživatelům) veškerou škodu nebo újmu, která Ministerstvu (a případně též Koncovým uživatelům) vznikne v důsledku takového stavu.

10.3. Závazek na zajištění pravdivosti a platnosti prohlášení Poskytovatele

Poskytovatel se zavazuje vyvinout dostatečné úsilí pro to, aby prohlášení Poskytovatele dle Smlouvy zůstala pravdivá a v platnosti po celou dobu účinnosti Smlouvy. Ministerstvo je oprávněno skutečnosti uvedené v článku 10.1. Smlouvy nezávisle ověřit nebo požádat Poskytovatele, aby zdarma poskytl Ministerstvu doklad potvrzující tvrzené skutečnosti.

11. **SMLUVNÍ POKUTY, SLEVA Z CENY A NÁHRADA ŠKODY**

11.1. Smluvní pokuta pro nedodržení dostupnosti

Pokud Poskytovatel ve vztahu k Službě poskytované dle Smlouvy Koncovému uživateli nesplní Kvalitativní ukazatel „dostupnost“ tak, jak je tento vymezen v příslušném Poptávkovém listu, je Poskytovatel povinen uhradit Ministerstvu, popř. Koncovému uživateli smluvní pokutu, jejíž výše bude vypočtena podle tabulky č. 1 níže, a to i opakovaně za každé rozhodné období, v němž nedosáhl definované hodnoty.

Tabulka č. 1

Parametr	Definovaná minimální hodnota	Výše smluvní pokuty
Dostupnost	99,000%	0,05*R* měsíční cena poskytované Služby
	99,500%	0,08*R* měsíční cena poskytované Služby
	99,900%	0,1*R* měsíční cena poskytované Služby
	99,990%	0,2*R* měsíční cena poskytované Služby

Hodnota „R“ se vypočte odečtením hodnoty skutečně dosažené (v % zaokrouhлено nahoru na tři desetinná místa) od definované minimální hodnoty dostupnosti.

11.2. Smluvní pokuta pro nedodržení doby zavedení Služeb

Pokud Poskytovatel ve vztahu ke Službě poskytované dle Smlouvy Koncovému uživateli nesplní Kvalitativní ukazatel „Doba zavedení Služby“ tak, jak je tento vymezen v příslušném Poptávkovém listu, je Poskytovatel povinen uhradit Ministerstvu, popř. Koncovému uživateli smluvní pokutu, jejíž výše bude vypočtena podle následujícího vzorce:

$$\text{Smluvní pokuta} = 0,1 * S * \text{měsíční cena poskytnuté Služby.}$$

Hodnota „S“ je rozdíl hodnoty skutečně dosažené a hodnoty doby zavedení dle Poptávkového listu (zaokrouhлено na celé dny nahoru). Tzn. smluvní pokuta je násobek jedné desetiny „S“ a měsíční ceny poskytované Služby. Smluvní pokutu je Ministerstvo, popř. Koncový uživatel oprávněn požadovat za každou Službu, jejíž poskytování Poskytovatel nezačal řádně a v plném rozsahu v Době zavedení Služby.

11.3. Odstranění závady Služby a sleva z ceny

Poskytovatel je povinen odstranit závadu Služby, pro niž jsou v Poptávkovém listu stanovena SLA, ve lhůtách stanovených SLA dané Služby, a závadu Služby, pro niž není v Poptávkovém listu uvedeno SLA, do sedmi (7) kalendářních dnů od nahlášení závady, nedohodnou-li se Koncový uživatel a Poskytovatel jinak. Pokud Poskytovatel ve lhůtách pro odstranění vady příslušnou závadu Služby neodstraní, ztrácí nárok na zaplacení poměrné části měsíčního poplatku (ceny) za tuto Službu, odpovídající ceně Služby za dobu, po niž byla překročena lhůta pro odstranění závady Služby.

11.4. Splatnost smluvní pokuty

Nesdělí-li Koncový uživatel Poskytovateli jinak, závazek Poskytovatele zaplatit smluvní pokutu zanikne (v rozsahu a v okamžiku), poskytne-li Poskytovatel slevu z ceny Služeb příslušnému Koncovému uživateli ve výši smluvní pokuty, a to pro období, k němuž se smluvní pokuta vztahuje, nebo pro období budoucí.

11.5. Společná ustanovení o smluvních pokutách

Zánik primárního závazku Poskytovatele jeho pozdním splněním neznamená zánik nebo omezení nároku Ministerstva, popř. Koncového uživatele na smluvní pokutu za prodlení Poskytovatele. Smluvní pokuty nejsou závislé na zavinění ani na tom, zda a v jaké výši vznikne druhé straně škoda. Uplatněním nebo zaplacením smluvní pokuty dle Smlouvy není dotčeno právo Ministerstva (a případně též Koncových uživatelů) na náhradu škody ze stejného důvodu, a to v části přesahující uplatněnou nebo zaplacenou smluvní pokutu.

11.6. Náhrada škody

Při porušení své povinnosti k součinnosti je Poskytovatel odpovědný za škodu takto Koncovému uživateli a/nebo Ministerstvu způsobenou.

12. ÚČINNOST SMLOUVY

12.1. Doba trvání Smlouvy

Tato Smlouva se uzavírá na dobu poskytování služeb v délce 24 měsíců.

12.2. Účinnost Smlouvy

V rozsahu, v jakém Ministerstvo jedná při uzavírání Smlouvy na svůj účet, se Smlouva nebo její část stává účinnou dnem jejího podpisu Ministerstvem a Poskytovatelem. V rozsahu, v jakém jedná Ministerstvo při uzavírání Smlouvy na účet Pověřujících zadavatelů, je Smlouva nebo její část účinná až okamžikem, kdy příslušný Pověřující zadavatel ke Smlouvě přistoupí, a to doručením písemného sdělení o přistoupení Poskytovateli a Ministerstvu. Pro vyloučení pochybností Smluvní strany berou na vědomí, že přistoupení příslušného Pověřujícího zadavatele ke Smlouvě není povinností Pověřujících zadavatelů ani Ministerstva. Poskytovatel není oprávněn zkoumat důvody nepřistoupení Pověřujících zadavatelů ke Smlouvě a není pro to oprávněn dovozovat, vznášet či uplatňovat jakékoli nároky vůči Ministerstvu a/nebo Pověřujícím zadavatelům.

12.3. Zánik Smlouvy před uplynutím doby jejího trvání

Před sjednaným ukončením účinnosti Smlouvy lze Smlouvu ukončit:

- (i) na základě písemné dohody Smluvních stran,
- (ii) výpovědí ze strany Ministerstva s výpovědní dobou do konce měsíce, v němž byla výpověď doručena, doručenu Poskytovateli v případě, že Poskytovatel poruší Smlouvu podstatným způsobem (viz článek 12.4. Smlouvy)
- (iii) výpovědí ze strany Ministerstva s výpovědní dobou do konce měsíce následujícího po měsíci, v němž byla výpověď doručena, doručenu Poskytovateli v případě, že Ministerstvo využije své právo vypovědět Smlouvu z důvodu dle článku 12.5 nebo dle článku 12.6 Smlouvy,
- (iv) výpovědí ze strany Ministerstva, s výpovědní dobou do konce měsíce, v němž byla výpověď doručena, a to v rozsahu celé Smlouvy nebo jen zčásti, účinnou jejím doručením Poskytovateli v případě, že Ministerstvo usoudí, že lze rozumně předpokládat, že Pověřující zadavatel nepřistoupí ke Smlouvě, nebo
- (v) výpovědí ze strany Koncového uživatele, s výpovědní dobou do konce následujícího měsíce, v němž byla výpověď doručena, a to v rozsahu celé Smlouvy nebo jen zčásti, v případě, že:
 - a) Poskytovatel poruší svou povinnost poskytnout součinnost dle čl. 8.1. Smlouvy; nebo
 - b) nedošlo k dohodě o ceně či jiných parametrech plnění k provedení bezpečnostních opatření a/nebo opatření vydaných Národním bezpečnostním úřadem dle čl. 8.1 Smlouvy; nebo
 - c) provedení bezpečnostních opatření a/nebo opatření vydaných Národním bezpečnostním úřadem dle čl. 8.1 Smlouvy není realizovatelné za podmínek Smlouvy.

12.4. Podstatné porušení Smlouvy

Smluvní strany se dohodly a souhlasí, že pro účely Smlouvy je porušení podstatné, jestliže je tak stanoveno ve Smlouvě a dále v případě, kdy Smluvní strana porušující Smlouvu věděla v době uzavření Smlouvy nebo v této době bylo rozumné předvídat s přihlédnutím k účelu Smlouvy, že druhá Smluvní strana (popř. též Koncoví uživatelé) nebude mít zájem na plnění povinností při takovém porušení Smlouvy. To se týká i případů poskytnutí vadného plnění.

12.5. Výpověď Smlouvy pro nevýhodnost

Pokud jiný poskytovatel veřejných služeb elektronických komunikací než Poskytovatel:

- (i) bude nabízet ve svém veřejném a závazném ceníku služeb a reálně poskytovat služby rovnocenné (co do kvality, obsahu, rozsahu, technického řešení a smluvních podmínek) se Službami poskytovanými dle Smlouvy, za podmínek výhodnějších pro Koncového uživatele, než jaké jsou uvedeny ve Smlouvě, a
- (ii) bude objektivně důvodné předpokládat, že takový poskytovatel splňuje nebo je schopen splnit podmínky pro podání nabídky pro danou Službu, uvedené pro zařazení do DNS, v němž byla Veřejná zakázka zadávána, a ve výzvě pro podání nabídek na Veřejnou zakázku;

zavazuje se Poskytovatel do patnácti (15) kalendářních dnů od písemného upozornění Ministerstva na tuto skutečnost, které bude obsahovat zejména popis a cenu příslušných služeb jiného poskytovatele, zahájit s Ministerstvem jednání o možnosti úprav podmínek pro poskytování Služeb dle Smlouvy výhodnějších pro příslušného Koncového uživatele.

Pokud Poskytovatel, po předchozím projednání příslušného upozornění Ministerstva, písemně neakceptuje do patnácti (15) kalendářních dnů od doručení upozornění Ministerstva, nedohodnou-li se Ministerstvo a Poskytovatel jinak, návrh Ministerstva upravit podmínky pro poskytování Služeb dle Smlouvy tak, aby svojí výhodností pro Koncového uživatele odpovídaly podmínkám jejich poskytování jiného poskytovatele veřejných telekomunikačních Služeb ve smyslu tohoto článku Smlouvy, je Ministerstvo oprávněno Smlouvu kdykoli poté vypovědět s výpovědní dobou ke konci měsíce, v němž byla výpověď doručena.

12.6. Výpověď Smlouvy ve zvláštním případě

Pokud bude Poskytovatel závazně nabízet a reálně poskytovat služby rovnocenné (co do kvality, obsahu, rozsahu, technického řešení a smluvních podmínek) se Službami poskytovanými dle Smlouvy, za cenu výhodnější, než jaká je uvedena ve Smlouvě (dále jen „Výhodnější cena“), a uzavření smlouvy za Výhodnější cenu je pro potenciální uživatele služby *de facto* nárokové, zavazuje se Poskytovatel do patnácti (15) kalendářních dnů od písemného upozornění Ministerstva na tuto skutečnost, které bude obsahovat zejména popis a cenu příslušných služeb, zahájit s Ministerstvem jednání o možnosti úprav podmínek pro poskytování Služeb dle Smlouvy výhodnějších pro příslušného Koncového uživatele.

Pokud Poskytovatel, po předchozím projednání příslušného upozornění Ministerstva, písemně neakceptuje do patnácti (15) kalendářních dnů od doručení upozornění Ministerstva, nedohodnou-li se Ministerstvo a Poskytovatel jinak, návrh Ministerstva upravit podmínky pro poskytování Služeb dle Smlouvy tak, aby svojí výhodností pro Koncového uživatele odpovídaly podmínkám jejich poskytování Poskytovatelem v jiném případě, je Ministerstvo oprávněno (i) Smlouvu kdykoli poté vypovědět s výpovědní dobou ke konci měsíce, v němž byla výpověď doručena, nebo (ii) uplatnit svůj nárok příslušným způsobem a od měsíce následujícího hradit cenu za příslušné Služby pouze ve výši odpovídající Výhodnější ceně.

13. ZÁVĚREČNÁ USTANOVENÍ

13.1. Zastoupení Ministerstva

Poskytovatel bere na vědomí, že Ministerstvo je oprávněno dle svého uvážení pověřit třetí osobu (dále jen „Administrátor“), aby jménem a na účet Ministerstva vykonával činnosti v souladu s ustanovením § 151 ZVZ ve vztahu k Zadávacímu řízení, s výjimkou úkonů uvedených v § 151 odst. 2 ZVZ, tj. aby Administrátor zejména:

- (i) zajistil veškeré úkony, jež má Ministerstvo provést ve smyslu příslušných ustanovení ZVZ ve vztahu k Zadávacímu řízení; a
- (ii) vedl komunikaci s Poskytovatelem zejména za účelem (i) zjištění požadavků na pořízení datových a hlasových služeb KIVS, (ii) přípravy příslušné dohody o centrálním zadávání uzavírané mezi Zadavatelem a příslušným Subjektem veřejné správy, (iii) získání verifikace požadavků Pověřujících zadavatelů a (iv) zajištění přístupu Pověřujících zadavatelů k uzavřeným smlouvám.


13.2. Interpretace

Odkazy na odstavce a články objevující se v textu Smlouvy (včetně jejích Příloh) jsou odkazy na odstavce a články Smlouvy, není-li uvedeno něco jiného. Definice uvedené v textu Smlouvy (včetně jejích Příloh) se použijí obdobně pro jednotná i množná čísla definovaných pojmů. Je-li ve Smlouvě užíván výraz „včetně“ nebo „zejména“, položka nebo položky za takovým výrazem následující představují demonstrativní a nikoliv taxativní výčet položek daného druhu. Nadpisy článků jsou do Smlouvy vloženy výlučně z důvodu usnadnění orientace v jejím textu a tyto nemohou ovlivnit význam a smysl smluvních ujednání obsažených ve Smlouvě.


13.3. Doručování.

Jakékoli oznámení, žádost či jiné sdělení, jež má být učiněno či dáno Smluvní straně dle Smlouvy bude učiněno či dáno písemně. Neoznámí-li Smluvní strana příslušnou změnu kontaktního údaje a je-li takový způsob z povahy komunikačního prostředku možný, doručuje Smluvní strana na následující kontaktní místa:

Ministerstvo:

Adresa:	Ministerstvo vnitra ČR, nám. Hrdinů 1634/3, PSČ: 140 21, Praha 4
K rukám:	Ing. Vladimír Velas, ředitel odboru provozu informačních technologií a komunikací
Fax:	

Poskytovatel:

Adresa:	Tomíčková 2144/1, 148 00 Praha 4
K rukám:	[Ing. Libora Komárka
Fax:	

Jakékoliv oznámení podle Smlouvy bude považováno za doručené:

- (i) dnem, o němž tak stanoví zákon č. 300/2008 Sb., o elektronických úkonech a autorizované konverzi dokumentů, ve znění pozdějších předpisů (dále jen „ZDS“), je-li oznámení zasíláno prostřednictvím datové zprávy do datové schránky ve smyslu ZDS; nebo
- (ii) dnem fyzického předání oznámení, je-li oznámení zasíláno prostřednictvím kurýra nebo doručováno osobně; nebo
- (iii) dnem registrovaného doručení, je-li oznámení zasíláno doporučenou poštou; nebo
- (iv) dnem doručení potvrzeným oznámením o doručení v čitelné a úplné podobě v případech, kdy oznámení bylo doručováno faxem.

Výše uvedené adresy a telekomunikační spojení mohou být měněna jednostranným písemným oznámením doručeným příslušnou Smluvní stranou ostatním Smluvním stranám s tím, že takováto změna se stane účinnou doručením takového oznámení. Smluvní strany se dohodly, že Ministerstvu či Koncovému uživateli může být jakékoli oznámení, žádost či jiné sdělení dle Smlouvy doručeno vedle doručení do datové schránky též elektronickou poštou. Takové oznámení, žádost či jiné sdělení bude považováno za řádně doručené pouze, pokud (i) bude opatřeno uznávaným elektronickým podpisem a (ii) bude doručeno do elektronické podatelny takové Ministerstva či Koncového uživatele.

13.4. Účinnost úkonů dle Smlouvy

Spojuje-li tato Smlouva s úkonem Smluvní strany nebo Koncového uživatele (nebo s jeho doručením) vznik, změnu nebo zánik práva za předpokladu současného provedení takového úkonu (nebo jeho doručení) rovněž jiné Smluvní strany nebo Koncového uživatele, vznikne právo teprve provedením takového úkonu posledním účastníkem (doručením posledního účastníkovi).

13.5. Doplnění a změny Smlouvy

Pokud není ve Smlouvě výslovně stanoveno něco jiného, může být Smlouva (včetně jejích Příloh) doplňována nebo měněna pouze ve formě písemných dodatků podepsaných všemi dotčenými Smluvními stranami. Jakákoliv Smluvní strana bude oprávněna iniciovat jednání směřující k doplnění či změně Smlouvy prostřednictvím písemného oznámení zaslaného ostatním dotčeným Smluvním stranám, načež Smluvní strany provedou veškeré potřebné analýzy a v dobré víře povedou jednání o předmětné záležitosti v souladu se ZVZ.

13.6. Zákaz postoupení ze strany Poskytovatele

Smluvní strany se tímto dohodly, že Poskytovatel není bez předchozího výslovného písemného souhlasu Ministerstva oprávněn postoupit či převést jakákoliv svá práva či povinnosti vyplývající ze Smlouvy na jakoukoliv třetí osobu.

13.7. Závaznost pro právní nástupce Smluvních stran

Smluvní strany se dohodly a souhlasí s tím, aby veškerá práva a povinnosti Smluvních stran zavazovala rovněž jejich právní nástupce. V případě, že bude Ministerstvo způsobem stanoveným právními předpisy zrušeno, práva a povinnosti vyplývající ze Smlouvy přejdou na ten ústřední orgán státní správy, kterému budou zákonem svěřeny kompetence Ministerstva vyplývající mu z právních předpisů.

13.8. Oddělitelnost.

Je-li nebo stane-li se některé ustanovení Smlouvy neplatným, nevymahatelným nebo neúčinným, nedotýká se tato neplatnost, nevymahatelnost či neúčinnost ostatních ustanovení Smlouvy. Smluvní strany se zavazují nahradit do třiceti (30) pracovních dnů od doručení výzvy Ministerstva ostatním Smluvním stranám neplatné, nevymahatelné nebo neúčinné ustanovení ustanovením platným, vymahatelným a účinným se stejným nebo obdobným obchodním a právním smyslem, případně uzavřít novou smlouvu.

13.9. Stejnopisy.

Smlouva je vyhotovena ve čtyřech (4) stejnopisech, z nichž každý bude považován za prvopis. Ministerstvo obdrží tři (3) stejnopisy a Poskytovatel obdrží jeden (1) stejnopis Smlouvy. Účinné znění Smlouvy (včetně všech jejích případných dodatků) bude Poskytovatelům a Koncovým uživatelům zpřístupněno k nahlédnutí, případně ke zhotovení kopií u Ministerstva

a současně zpřístupněno Ministerstvem na jeho www stránkách vždy nejpozději do třiceti (30) dnů.

13.10. Finanční kontrola

Každý Poskytovatel bere na vědomí a souhlasí s tím, aby subjekty oprávněné dle zákona č. 320/2001 Sb., o finanční kontrole ve veřejné správě a o změně některých zákonů (zákon o finanční kontrole), ve znění pozdějších předpisů, provedly finanční kontrolu závazkového vztahu vyplývajícího ze Smlouvy s tím, že se každý Poskytovatel podrobí této kontrole, a bude působit jako osoba povinná ve smyslu ustanovení § 2 písm. e) citovaného zákona.

13.11. Přílohy

Nedílnou součástí Smlouvy jsou tyto její přílohy dle následujícího seznamu:

Příloha č. 1 – Poptávkový list

Příloha č. 2 – Seznam zkratk a definic

Příloha č. 3 – Pověření/Plná moc k uzavření Smlouvy

13.12. Jazyk.

Smlouva je vyhotovena v českém jazyce a tato verze bude rozhodující bez ohledu na jakýkoli její překlad, který může být pro jakýkoli účel pořízen.

13.13. Řešení sporů.

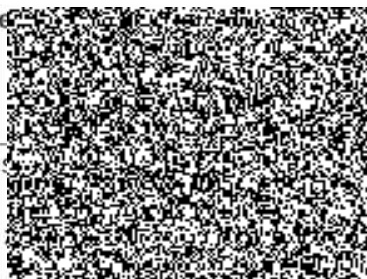
Smlouva se řídí právním řádem České republiky, zejména příslušnými ustanoveními NOZ, ZVZ a ZEK. Nestanoví-li ZEK jinak, budou veškeré spory mezi Smluvními stranami vzniklé ze Smlouvy nebo v souvislosti s ní řešeny před obecným soudem místně příslušným dle sídla Ministerstva.

13.14. Úplnost Smlouvy

Smluvní strany tímto prohlašují, že neexistuje žádné ústní ujednání, smlouva či řízení některé Smluvní strany, které by nepříznivě ovlivnilo výkon jakýchkoliv práv a povinností dle Smlouvy. Zároveň potvrzují svým podpisem, že veškerá ujištění a dokumenty dle Smlouvy jsou pravdivé, platné a právně vymahatelné.

NA DŮKAZ TOHO, že Smluvní strany s obsahem Smlouvy souhlasí, rozumí jí a zavazují se k jejímu plnění, připojují své podpisy a prohlašují, že Smlouva byla uzavřena podle jejich svobodné a vážné vůle prostě tísňe, zejména tísňe finanční.

Česká republika – Ministerstvo vnitra



Jméno: Ing. Vladimír Vela

Funkce: Ředitel odboru komunikací, na

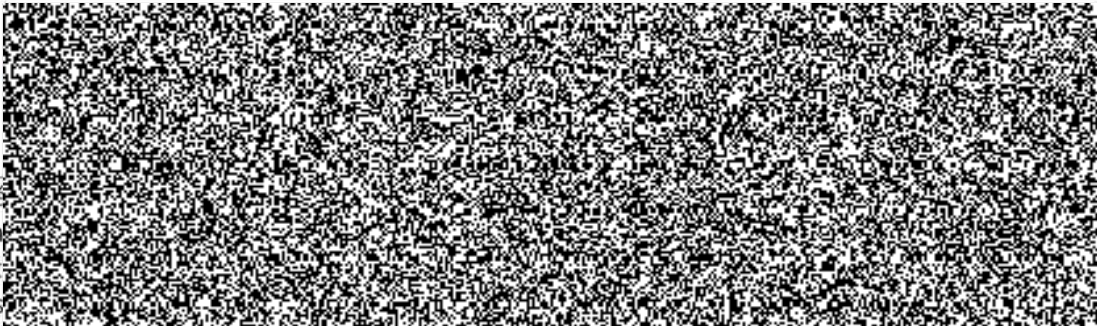
ologíí a

Datum:

Místo: Praha 03 -07- 2015

T-Mobile Czech Republic a.s.

Jmé
Fun
Dat
Mís



T-Mobile Czech Republic a.s.
Tomáškovna 2144/1
148 00 Praha 4
IČ 649 49 681, DIČ CZ64949681



Centrální Zadavatel
Česká republika – ministerstvo vnitra

PŘÍLOHA Č. 1 SMLOUVY

Poptávkový list

[BUDE DOPLNĚNO]

Dynamický nákupní systém
Poskytování služeb KIVS 2013 - 2017

Katalogový list	Poptávkový list č.	Centrální zadavatel	Poskytovatel	Nabídková cena CELKOVÁ pro hodnocení	Celková maximální přípustná cena pro hodnocení	Místo A poskytování služby														
DATA_ETHERNET_002.03	1021	PRŮMYSLOVÝ ÚSTRAČNÍ CENTRUM	T-Mobile Czech Republic a.s.	8 300 000,00	12 433 920,00	KIVS ID	Kód uživatele	Doba trvání služby	Cena ZA ZŘÍZENÍ	Cena MĚSÍČNÍ	Nabídková cena CELKOVÁ	Maximální přípustná cena MĚSÍČNÍ	Maximální přípustná celková cena po dobu trvání služby	RUAIN Adresní místo	Kraj	Okres	Obec	Část obce	Ulice	Č.P.
D-ET002-000599	MV	24 měsíců	0,00	10 206,00	244 944,00	10 208,00	244 992,00	22545158	Hlavní město Praha	Hlavní město Praha	Praha	Vysočany	Jandova	598						
D-ET002-000600	MV	24 měsíců	8 500,00	7 269,00	182 956,00	13 569,00	325 656,00	22545158	Hlavní město Praha	Hlavní město Praha	Praha	Vysočany	Jandova	598						
D-ET002-000601	MV	24 měsíců	0,00	13 568,00	325 632,00	13 569,00	325 656,00	27111270	Hlavní město Praha	Hlavní město Praha	Praha	Vršovice	Připotoční	300						
D-ET002-000602	MV	24 měsíců	0,00	9 332,00	223 968,00	13 569,00	325 656,00	27111270	Hlavní město Praha	Hlavní město Praha	Praha	Vršovice	Připotoční	300						
D-ET002-000603	MV	24 měsíců	8 324,00	10 274,00	254 900,00	13 569,00	325 656,00	22545158	Hlavní město Praha	Hlavní město Praha	Praha	Vysočany	Jandova	598						
D-ET002-000604	MV	24 měsíců	8 500,00	5 928,00	150 772,00	13 569,00	325 656,00	22545158	Hlavní město Praha	Hlavní město Praha	Praha	Vysočany	Jandova	598						
D-ET002-000605	MV	24 měsíců	8 500,00	10 274,00	255 076,00	13 569,00	325 656,00	22545158	Hlavní město Praha	Hlavní město Praha	Praha	Vysočany	Jandova	598						
D-ET002-000606	MV	24 měsíců	0,00	9 092,00	218 208,00	13 569,00	325 656,00	22353895	Hlavní město Praha	Hlavní město Praha	Praha	Karlín	U invalidovny	499						
D-ET002-001076	MV	24 měsíců	0,00	7 979,00	191 496,00	8 800,00	211 200,00	22232788	Hlavní město Praha	Hlavní město Praha	Praha	Ruzyně	náměstí Českého povstání	32						
D-ET002-000609	MV	24 měsíců	0,00	5 928,00	142 272,00	13 569,00	325 656,00	27111270	Hlavní město Praha	Hlavní město Praha	Praha	Vršovice	Připotoční	300						
D-ET002-001062	MV	24 měsíců	0,00	8 892,00	213 408,00	13 569,00	325 656,00	22302719	Hlavní město Praha	Hlavní město Praha	Praha	Holešovice	Františka Křížka	735						
D-ET002-001065	MV	24 měsíců	0,00	7 950,00	190 800,00	13 569,00	325 656,00	22302719	Hlavní město Praha	Hlavní město Praha	Praha	Holešovice	Františka Křížka	735						
D-ET002-001066	MV	24 měsíců	0,00	12 500,00	300 000,00	13 569,00	325 656,00	22302719	Hlavní město Praha	Hlavní město Praha	Praha	Holešovice	Františka Křížka	735						
D-ET002-001068	MV	24 měsíců	0,00	7 950,00	190 800,00	13 569,00	325 656,00	22302719	Hlavní město Praha	Hlavní město Praha	Praha	Holešovice	Františka Křížka	735						
D-ET002-001070	MV	24 měsíců	0,00	7 570,00	181 680,00	13 569,00	325 656,00	22302719	Hlavní město Praha	Hlavní město Praha	Praha	Holešovice	Františka Křížka	735						
D-ET002-001071	MV	24 měsíců	0,00	7 950,00	190 800,00	13 569,00	325 656,00	22302719	Hlavní město Praha	Hlavní město Praha	Praha	Holešovice	Františka Křížka	735						
D-ET002-001072	MV	24 měsíců	0,00	7 950,00	190 800,00	13 569,00	325 656,00	22302719	Hlavní město Praha	Hlavní město Praha	Praha	Holešovice	Františka Křížka	735						
D-ET002-001077	MV	24 měsíců	0,00	7 650,00	183 600,00	13 569,00	325 656,00	22302719	Hlavní město Praha	Hlavní město Praha	Praha	Holešovice	Františka Křížka	735						
D-ET002-001078	MV	24 měsíců	0,00	7 950,00	190 800,00	13 569,00	325 656,00	22302719	Hlavní město Praha	Hlavní město Praha	Praha	Holešovice	Františka Křížka	735						
D-ET002-001082	MV	24 měsíců	0,00	7 232,00	173 568,00	10 963,00	263 112,00	22368426	Hlavní město Praha	Hlavní město Praha	Praha	Kobylisy	Trousilova	1121						
D-ET002-000186	MV	24 měsíců	0,00	6 950,00	166 800,00	7 832,00	187 968,00	21699534	Hlavní město Praha	Hlavní město Praha	Praha	Malá Strana	Maltézské náměstí	471						
D-ET002-000187	MV	24 měsíců	0,00	6 950,00	166 800,00	7 832,00	187 968,00	21700231	Hlavní město Praha	Hlavní město Praha	Praha	Malá Strana	Karmelitská	529						
D-ET002-000188	MV	24 měsíců	0,00	6 950,00	166 800,00	7 832,00	187 968,00	22311068	Hlavní město Praha	Hlavní město Praha	Praha	Holešovice	Jankovcova	1405						
D-ET002-000189	MV	24 měsíců	0,00	6 950,00	166 800,00	7 832,00	187 968,00	22039643	Hlavní město Praha	Hlavní město Praha	Praha	Malá Strana	Šefíková	616						
D-ET002-000195	MV	24 měsíců	0,00	10 962,00	263 088,00	10 963,00	263 112,00	21718148	Hlavní město Praha	Hlavní město Praha	Praha	Staré Město	Bartolomějská	306						
D-ET002-000206	MV	24 měsíců	0,00	8 211,00	197 064,00	13 569,00	325 656,00	21788707	Hlavní město Praha	Hlavní město Praha	Praha	Žižkov	Olšanská	1951						
D-ET002-000207	MV	24 měsíců	0,00	9 697,00	232 728,00	13 569,00	325 656,00	21788707	Hlavní město Praha	Hlavní město Praha	Praha	Žižkov	Olšanská	1951						
D-ET002-000210	MV	24 měsíců	0,00	8 211,00	197 064,00	13 569,00	325 656,00	21788707	Hlavní město Praha	Hlavní město Praha	Praha	Žižkov	Olšanská	1951						
D-ET002-000211	MV	24 měsíců	0,00	9 850,00	236 400,00	15 417,00	370 008,00	21788707	Hlavní město Praha	Hlavní město Praha	Praha	Žižkov	Olšanská	1951						
D-ET002-000212	MV	24 měsíců	0,00	8 211,00	197 064,00	18 450,00	442 800,00	21721904	Hlavní město Praha	Hlavní město Praha	Praha	Staré Město	Celetná	585						
D-ET002-000230	MV	24 měsíců	0,00	6 950,00	166 800,00	13 569,00	325 656,00	25852205	Hlavní město Praha	Hlavní město Praha	Praha	Nusle	Doudlebská	1699						
D-ET002-000234	MV	24 měsíců	0,00	5 928,00	142 272,00	13 569,00	325 656,00	22708391	Hlavní město Praha	Hlavní město Praha	Praha	Stodůlky	Běhounkova	2301						
D-ET002-000235	MV	24 měsíců	0,00	8 211,00	197 064,00	13 569,00	325 656,00	21723320	Hlavní město Praha	Hlavní město Praha	Praha	Staré Město	Benediktská	692						
D-ET002-000236	MV	24 měsíců	0,00	5 928,00	142 272,00	13 569,00	325 656,00	22732781	Hlavní město Praha	Hlavní město Praha	Praha	Černý Most	Bryksova	817						
D-ET002-000237	MV	24 měsíců	0,00	12 537,00	300 888,00	13 569,00	325 656,00	30978416	Hlavní město Praha	Hlavní město Praha	Praha	Ďáblice	Ďáblická	510						
D-ET002-000238	MV	24 měsíců	0,00	5 928,00	142 272,00	13 569,00	325 656,00	21852057	Hlavní město Praha	Hlavní město Praha	Praha	Kamýk	Durychova	671						
D-ET002-000239	MV	24 měsíců	0,00	12 537,00	300 888,00	13 569,00	325 656,00	21995486	Hlavní město Praha	Hlavní město Praha	Praha	Záběhlice	Choceradská	2600						
D-ET002-000240	MV	24 měsíců	0,00	9 211,00	221 064,00	18 450,00	442 800,00	22545158	Hlavní město Praha	Hlavní město Praha	Praha	Vysočany	Jandova	598						
D-ET002-000241	MV	24 měsíců	0,00	8 211,00	197 064,00	13 569,00	325 656,00	22706411	Hlavní město Praha	Hlavní město Praha	Praha	Chodov	Kaplanova	2055						
D-ET002-000242	MV	24 měsíců	0,00	12 597,00	302 328,00	13 569,00	325 656,00	26264960	Hlavní město Praha	Hlavní město Praha	Praha	Sedlec	Ke střeňnicí	227						

Místo B poskytování služby																					
Č.O.	Pism.	GPS N	GPS E	RUAIN Adresní místo	Kraj	Okres	Obec	Část obce	Ulice	Č.P.	Č.O.	Pism.	GPS N	GPS E	Kapacita	Garantovaná dostupnost	Záloha služby	Předávací rozhraní A	Předávací rozhraní B	Transparence	Transparence 802.1q
1				41840691	Hlavní město Praha	Hlavní město Praha	Praha	Újezd nad Lesy	Hulická	2620					50M	SLA-99,5	ZAL-0	RJ-45	RJ-45	TRAN-S	TRUNK-ANO
1				22406859	Hlavní město Praha	Hlavní město Praha	Praha	Čakovice	Cukrovarská	230	1				50M	SLA-99,5	ZAL-0	RJ-45	RJ-45	TRAN-S	TRUNK-ANO
12				22687459	Hlavní město Praha	Hlavní město Praha	Praha	Záběhlice	Jabloňová	3000	15				50M	SLA-99,5	ZAL-0	RJ-45	RJ-45	TRAN-S	TRUNK-ANO
12				22599550	Hlavní město Praha	Hlavní město Praha	Praha	Strašnice	V zátočce	42	1				50M	SLA-99,5	ZAL-0	RJ-45	RJ-45	TRAN-S	TRUNK-ANO
1				22777008	Hlavní město Praha	Hlavní město Praha	Praha	Horní Počernice	Náchodská	2032	115				50M	SLA-99,5	ZAL-0	RJ-45	RJ-45	TRAN-S	TRUNK-ANO
1				22497803	Hlavní město Praha	Hlavní město Praha	Praha	Letňany	Bechyňská	639					50M	SLA-99,5	ZAL-0	RJ-45	RJ-45	TRAN-S	TRUNK-ANO
1				22506322	Hlavní město Praha	Hlavní město Praha	Praha	Prosek	Bohušovická	485	10				50M	SLA-99,5	ZAL-0	RJ-45	RJ-45	TRAN-S	TRUNK-ANO
1				21788707	Hlavní město Praha	Hlavní město Praha	Praha	Žižkov	Olšanská	1951	4				50M	SLA-99,5	ZAL-0	RJ-45	RJ-45	TRAN-S	TRUNK-ANO
4				22177191	Hlavní město Praha	Hlavní město Praha	Praha	Bubeneč	Bubenečská	299	20				10M	SLA-99,5	ZAL-0	RJ-45	RJ-45	TRAN-S	TRUNK-ANO
12				27509672	Hlavní město Praha	Hlavní město Praha	Praha	Uhřetěves	Nové náměstí	1432	21				50M	SLA-99,5	ZAL-0	RJ-45	RJ-45	TRAN-S	TRUNK-ANO
24				22732721	Hlavní město Praha	Hlavní město Praha	Praha	Vokovice	Arabská	783	18				50M	SLA-99,5	ZAL-0	RJ-45	RJ-45	TRAN-S	TRUNK-ANO
24				21705712	Hlavní město Praha	Hlavní město Praha	Praha	Nové Město	Jungmannovo náměstí	771	9				20M	SLA-99,5	ZAL-0	RJ-45	RJ-45	TRAN-S	TRUNK-ANO
24				22718222	Hlavní město Praha	Hlavní město Praha	Praha	Holešovice	Bubenská	177	8 b				20M	SLA-99,5	ZAL-0	RJ-45	RJ-45	TRAN-S	TRUNK-ANO
24				22292641	Hlavní město Praha	Hlavní město Praha	Praha	Bubeneč	Výstaviště	67					20M	SLA-99,5	ZAL-0	RJ-45	RJ-45	TRAN-S	TRUNK-ANO
24				22171614	Hlavní město Praha	Hlavní město Praha	Praha	Břevnov	Ve Štřešovičkách	1990	55				10M	SLA-99,5	ZAL-0	RJ-45	RJ-45	TRAN-S	TRUNK-ANO
24				22292624	Hlavní město Praha	Hlavní město Praha	Praha	Bubeneč	Výstaviště	66					20M	SLA-99,5	ZAL-0	RJ-45	RJ-45	TRAN-S	TRUNK-ANO
24				21708347	Hlavní město Praha	Hlavní město Praha	Praha	Nové Město	Havličkova	1014	2				20M	SLA-99,5	ZAL-0	RJ-45	RJ-45	TRAN-S	TRUNK-ANO
24				22293671	Hlavní město Praha	Hlavní město Praha	Praha	Bubeneč	Čísařský ostrov	219	2				10M	SLA-99,5	ZAL-0	RJ-45	RJ-45	TRAN-S	TRUNK-ANO
24				22308822	Hlavní město Praha	Hlavní město Praha	Praha	Holešovice	Přístavní	1245	41				20M	SLA-99,5	ZAL-0	RJ-45	RJ-45	TRAN-S	TRUNK-ANO
3				22391703	Hlavní město Praha	Hlavní město Praha	Praha	Libeň	Kundratka	1951	19				10M	SLA-99,5	ZAL-0	RJ-45	RJ-45	TRAN-S	TRUNK-ANO
1				21788707	Hlavní město Praha	Hlavní město Praha	Praha	Žižkov	Olšanská	1951	4				10M	SLA-99,5	ZAL-0	RJ-45	RJ-45	TRAN-S	TRUNK-ANO
7				21788707	Hlavní město Praha	Hlavní město Praha	Praha	Žižkov	Olšanská	1951	4				10M	SLA-99,5	ZAL-0	RJ-45	RJ-45	TRAN-S	TRUNK-ANO
32				21788707	Hlavní město Praha	Hlavní město Praha	Praha	Žižkov	Olšanská	1951	4				10M	SLA-99,5	ZAL-0	RJ-45	RJ-45	TRAN-S	TRUNK-ANO
1				21788707	Hlavní město Praha	Hlavní město Praha	Praha	Žižkov	Olšanská	1951	4				10M	SLA-99,5	ZAL-0	RJ-45	RJ-45	TRAN-S	TRUNK-ANO
7				22348689	Hlavní město Praha	Hlavní město Praha	Praha	Karlín	Křížkova	20	12				50M	SLA-99,5	ZAL-0	RJ-45	RJ-45	TRAN-S	TRUNK-ANO
4				22376445	Hlavní město Praha	Hlavní město Praha	Praha	Libeň	Zenklova	212	17				100M	SLA-99,5	ZAL-0	RJ-45	RJ-45	TRAN-S	TRUNK-ANO
4				22591974	Hlavní město Praha	Hlavní město Praha	Praha	Michle	Nad Vršovskou horou	88	4				10M	SLA-99,5	ZAL-0	RJ-45	RJ-45	TRAN-S	TRUNK-ANO
4				21777802	Hlavní město Praha	Hlavní město Praha	Praha	Žižkov	Lupáčova	1064	13				100M	SLA-99,5	ZAL-0	RJ-45	RJ-45	TRAN-S	TRUNK-ANO
4				21844194	Hlavní město Praha	Hlavní město Praha	Praha	Chodov	Cigánkova	1861	2				40M	SLA-99,5	ZAL-0	RJ-45	RJ-45	TRAN-S	TRUNK-ANO
31				21718148	Hlavní město Praha	Hlavní město Praha	Praha	Staré Město	Bartolomějská	306	7				100M	SLA-99,5	ZAL-0	RJ-45	RJ-45	TRAN-S	TRUNK-ANO
5				21788707	Hlavní město Praha	Hlavní město Praha	Praha	Žižkov	Olšanská	1951	4				10M	SLA-99,5	ZAL-0	RJ-45	RJ-45	TRAN-S	TRUNK-ANO
19				21734135	Hlavní město Praha	Hlavní město Praha	Praha	Nové Město	Sokolská	1800	36				50M	SLA-99,5	ZAL-0	RJ-45	RJ-45	TRAN-S	TRUNK-ANO
1				22302719	Hlavní město Praha	Hlavní město Praha	Praha	Holešovice	Františka Křížka	735	24				100M	SLA-99,5	ZAL-0	RJ-45	RJ-45	TRAN-S	TRUNK-ANO
50				22545158	Hlavní město Praha	Hlavní město Praha	Praha	Vysočany	Jandova	598	1				50M	SLA-99,5	ZAL-0	RJ-45	RJ-45	TRAN-S	TRUNK-ANO
78				22368426	Hlavní město Praha	Hlavní město Praha	Praha	Kobylisy	Trousilova	1121	3				50M	SLA-99,5	ZAL-0	RJ-45	RJ-45	TRAN-S	TRUNK-ANO
40				21910766	Hlavní město Praha	Hlavní město Praha	Praha	Michle	U plynárny	972	2				50M	SLA-99,5	ZAL-0	RJ-45	RJ-45	TRAN-S	TRUNK-ANO
13				21910766	Hlavní město Praha	Hlavní město Praha	Praha	Michle	U plynárny	972	2				50M	SLA-99,5	ZAL-0	RJ-45	RJ-45	TRAN-S	TRUNK-ANO
1				21788707	Hlavní město Praha	Hlavní město Praha	Praha	Žižkov	Olšanská	1951	4				100M	SLA-99,5	ZAL-0	RJ-45	RJ-45	TRAN-S	TRUNK-ANO
4				21910766	Hlavní město Praha	Hlavní město Praha	Praha	Michle	U plynárny	972	2				100M	SLA-99,5	ZAL-0	RJ-45	RJ-45	TRAN-S	TRUNK-ANO
12				22302719	Hlavní město Praha	Hlavní město Praha	Praha	Holešovice	Františka Křížka	735	24				50M	SLA-99,5	ZAL-0	RJ-45	RJ-45	TRAN-S	TRUNK-ANO

Katalogový list

Poptávkový list č.

Centrální zadavatel

Poskytovatel

Nabídková cena CELKOVÁ pro hodnocení

Celková maximální přípustná cena pro hodnocení

Dynamický nákupní systém
Poskytování služeb KIVS 2013 -

DATA_ETHERNET_002.03		1022	T-Mobile Czech Republic a.s.		5 436 342,00		9 781 118,40						
Počet služeb v listu:		30											
KIVS ID	Kód uživatele	Doba trvání služby	Cena ZA ZŘÍZENÍ	Cena MĚSÍČNÍ	Nabídková cena CELKOVÁ	Maximální přípustná cena MĚSÍČNÍ	Maximální přípustná celková cena po dobu trvání služby	Místo A post					
								RUAIN Adresní místo	Kraj	Okres	Obec	Část obce	
D-ET002-000243	MV	24 měsíců	0,00	7 190,00	172 560,00	13 569,00	325 656,00	22323775	Hlavní město Praha	Hlavní město Praha	Praha	Bohnice	
D-ET002-000244	MV	24 měsíců	0,00	7 190,00	172 560,00	13 569,00	325 656,00	22119507	Hlavní město Praha	Hlavní město Praha	Praha	Stodůlky	
D-ET002-000245	MV	24 měsíců	0,00	7 190,00	172 560,00	13 569,00	325 656,00	22709053	Hlavní město Praha	Hlavní město Praha	Praha	Řepy	
D-ET002-000246	MV	24 měsíců	0,00	7 190,00	172 560,00	13 569,00	325 656,00	21967563	Hlavní město Praha	Hlavní město Praha	Praha	Podolí	
D-ET002-000247	MV	24 měsíců	0,00	7 190,00	172 560,00	13 569,00	325 656,00	22694412	Hlavní město Praha	Hlavní město Praha	Praha	Stodůlky	
D-ET002-000248	MV	24 měsíců	0,00	7 190,00	172 560,00	13 569,00	325 656,00	22077162	Hlavní město Praha	Hlavní město Praha	Praha	Smíchov	
D-ET002-000249	MV	24 měsíců	0,00	7 190,00	172 560,00	13 569,00	325 656,00	21732256	Hlavní město Praha	Hlavní město Praha	Praha	Nové Město	
D-ET002-000250	MV	24 měsíců	0,00	7 190,00	172 560,00	13 569,00	325 656,00	21944041	Hlavní město Praha	Hlavní město Praha	Praha	Nusle	
D-ET002-000251	MV	24 měsíců	0,00	7 190,00	172 560,00	13 569,00	325 656,00	25544004	Hlavní město Praha	Hlavní město Praha	Praha	Holešovice	
D-ET002-000252	MV	24 měsíců	0,00	7 190,00	172 560,00	13 569,00	325 656,00	22077251	Hlavní město Praha	Hlavní město Praha	Praha	Smíchov	
D-ET002-000253	MV	24 měsíců	0,00	9 950,00	238 800,00	13 569,00	325 656,00	22499342	Hlavní město Praha	Hlavní město Praha	Praha	Libeň	
D-ET002-000254	MV	24 měsíců	0,00	10 820,00	259 680,00	18 450,00	442 800,00	21788707	Hlavní město Praha	Hlavní město Praha	Praha	Žižkov	
D-ET002-000255	MV	24 měsíců	0,00	8 799,00	211 176,00	8 800,00	211 200,00	22373675	Hlavní město Praha	Hlavní město Praha	Praha	Kobylisy	
D-ET002-000256	MV	24 měsíců	0,00	7 190,00	172 560,00	13 569,00	325 656,00	21943087	Hlavní město Praha	Hlavní město Praha	Praha	Nusle	
D-ET002-000257	MV	24 měsíců	0,00	7 190,00	172 560,00	13 569,00	325 656,00	21745731	Hlavní město Praha	Hlavní město Praha	Praha	Vinohrady	
D-ET002-000258	MV	24 měsíců	0,00	11 430,00	274 320,00	13 569,00	325 656,00	22505121	Hlavní město Praha	Hlavní město Praha	Praha	Prosek	
D-ET002-000259	MV	24 měsíců	0,00	7 190,00	172 560,00	13 569,00	325 656,00	22351353	Hlavní město Praha	Hlavní město Praha	Praha	Karlín	
D-ET002-000260	MV	24 měsíců	0,00	11 430,00	274 320,00	13 569,00	325 656,00	22057757	Hlavní město Praha	Hlavní město Praha	Praha	Radotín	
D-ET002-000261	MV	24 měsíců	0,00	7 190,00	172 560,00	13 569,00	325 656,00	21733384	Hlavní město Praha	Hlavní město Praha	Praha	Nové Město	
D-ET002-000262	MV	24 měsíců	0,00	7 190,00	172 560,00	8 800,00	211 200,00	21742367	Hlavní město Praha	Hlavní město Praha	Praha	Vinohrady	
D-ET002-000263	MV	24 měsíců	0,00	9 950,00	238 800,00	18 450,00	442 800,00	21910766	Hlavní město Praha	Hlavní město Praha	Praha	Michle	
D-ET002-000264	MV	24 měsíců	0,00	7 190,00	172 560,00	13 569,00	325 656,00	21718148	Hlavní město Praha	Hlavní město Praha	Praha	Staré Město	
D-ET002-000265	MV	24 měsíců	0,00	7 190,00	172 560,00	17 300,00	415 200,00	21788707	Hlavní město Praha	Hlavní město Praha	Praha	Žižkov	
D-ET002-000279	MV	24 měsíců	0,00	7 831,00	187 944,00	7 832,00	187 968,00	21788707	Hlavní město Praha	Hlavní město Praha	Praha	Žižkov	
D-ET002-000334	MV	24 měsíců	0,00	6 300,00	151 200,00	17 300,00	415 200,00	21788707	Hlavní město Praha	Hlavní město Praha	Praha	Žižkov	
D-ET002-000364	MV	24 měsíců	0,00	4 460,00	107 040,00	13 569,00	325 656,00	22302719	Hlavní město Praha	Hlavní město Praha	Praha	Holešovice	
D-ET002-000367	MV	24 měsíců	0,00	9 950,00	238 800,00	15 985,60	383 654,40	22076972	Hlavní město Praha	Hlavní město Praha	Praha	Smíchov	
D-ET002-000432	MV	24 měsíců	0,00	4 908,00	117 792,00	15 417,00	370 008,00	21788707	Hlavní město Praha	Hlavní město Praha	Praha	Žižkov	
D-ET002-000598	MV	24 měsíců	0,00	4 250,00	102 000,00	7 832,00	187 968,00	27111270	Hlavní město Praha	Hlavní město Praha	Praha	Vršovice	
D-ET002-001119	MV	24 měsíců	0,00	4 206,25	100 950,00	13 569,00	325 656,00	21788707	Hlavní město Praha	Hlavní město Praha	Praha	Žižkov	

2017

tytování služby						Místo B poskytování služby													
Ulice	Č.P.	Č.O.	Pism.	GPS N	GPS E	RUAIN Adresní místo	Kraj	Okres	Obec	Část obce	Ulice	Č.P.	Č.O.	Pism.	GPS N	GPS E	Kapacita	Garantovaná dostupnost	Záloha služby
Lodžská	750	5				22368426	Hlavní město Praha	Hlavní město Praha	Praha	Kobylisy	Trousilova	1121	3				50M	SLA-99,5	ZAL-0
Lýskova	1593	38				21734135	Hlavní město Praha	Hlavní město Praha	Praha	Nové Město	Sokolská	1800	36				50M	SLA-99,5	ZAL-0
Makovského	1349	2 a				22302719	Hlavní město Praha	Hlavní město Praha	Praha	Holešovice	Františka Křížka	735	24				50M	SLA-99,5	ZAL-0
Milevská	875	4				21910766	Hlavní město Praha	Hlavní město Praha	Praha	Michle	U plynárny	972	2				50M	SLA-99,5	ZAL-0
Mukařovského	1985	5				21734135	Hlavní město Praha	Hlavní město Praha	Praha	Nové Město	Sokolská	1800	36				50M	SLA-99,5	ZAL-0
Na bělidle	272	5				21734135	Hlavní město Praha	Hlavní město Praha	Praha	Nové Město	Sokolská	1800	36				50M	SLA-99,5	ZAL-0
Na bojišti	1452	5				21718148	Hlavní město Praha	Hlavní město Praha	Praha	Staré Město	Bartolomějská	306	7				50M	SLA-99,5	ZAL-0
Na Pankráci	403	9				21910766	Hlavní město Praha	Hlavní město Praha	Praha	Michle	U plynárny	972	2				50M	SLA-99,5	ZAL-0
nábřeží Edvarda Beneše	1550	7				22302719	Hlavní město Praha	Hlavní město Praha	Praha	Holešovice	Františka Křížka	735	24				50M	SLA-99,5	ZAL-0
Nádražní	279	1				21734135	Hlavní město Praha	Hlavní město Praha	Praha	Nové Město	Sokolská	1800	36				50M	SLA-99,5	ZAL-0
Ocelářská	1360	33				22545158	Hlavní město Praha	Hlavní město Praha	Praha	Vysočany	Jandova	598	1				100M	SLA-99,5	ZAL-0
Olšanská	1951	4				22368426	Hlavní město Praha	Hlavní město Praha	Praha	Kobylisy	Trousilova	1121	3				100M	SLA-99,5	ZAL-0
Rajmonova	1637	2				22368426	Hlavní město Praha	Hlavní město Praha	Praha	Kobylisy	Trousilova	1121	3				20M	SLA-99,5	ZAL-0
Svatoslavova	288	10				21910766	Hlavní město Praha	Hlavní město Praha	Praha	Michle	U plynárny	972	2				50M	SLA-99,5	ZAL-0
Šafaříkova	607	12				21734135	Hlavní město Praha	Hlavní město Praha	Praha	Nové Město	Sokolská	1800	36				50M	SLA-99,5	ZAL-0
U mateřské školy	355	2				22368426	Hlavní město Praha	Hlavní město Praha	Praha	Kobylisy	Trousilova	1121	3				50M	SLA-99,5	ZAL-0
Vítkova	266	16				22368426	Hlavní město Praha	Hlavní město Praha	Praha	Kobylisy	Trousilova	1121	3				50M	SLA-99,5	ZAL-0
Výpadvá	1335					21734135	Hlavní město Praha	Hlavní město Praha	Praha	Nové Město	Sokolská	1800	36				50M	SLA-99,5	ZAL-0
Vyšehradská	1711	20				21734135	Hlavní město Praha	Hlavní město Praha	Praha	Nové Město	Sokolská	1800	36				50M	SLA-99,5	ZAL-0
Wilsonova	300	8				21734135	Hlavní město Praha	Hlavní město Praha	Praha	Nové Město	Sokolská	1800	36				50M	SLA-99,5	ZAL-0
U plynárny	972	2				22724508	Hlavní město Praha	Hlavní město Praha	Praha	Nusle	Kongresová	1666	2				100M	SLA-99,5	ZAL-0
Bartolomějská	306	7				21711461	Hlavní město Praha	Hlavní město Praha	Praha	Nové Město	Krakovská	1362	14				50M	SLA-99,5	ZAL-0
Olšanská	1951	4				22733027	Hlavní město Praha	Hlavní město Praha	Praha	Žižkov	Koněvova	2743	103				50M	SLA-99,5	ZAL-0
Olšanská	1951	4				40111873	Hlavní město Praha	Hlavní město Praha	Praha	Zadní Kopanina		1					10M	SLA-99,5	ZAL-0
Olšanská	1951	4				26035197	Hlavní město Praha	Hlavní město Praha	Praha	Žižkov	Koněvova	188	32				40M	SLA-99,5	ZAL-0
Františka Křížka	735	24				25362232	Hlavní město Praha	Hlavní město Praha	Praha	Holešovice	Partyzánská	1546	26				20M	SLA-99,5	ZAL-0
Ostrovského	253	3				21734135	Hlavní město Praha	Hlavní město Praha	Praha	Nové Město	Sokolská	1800	36				100M	SLA-99,5	ZAL-0
Olšanská	1951	4				22215182	Hlavní město Praha	Hlavní město Praha	Praha	Hradčany	Milady Horákové	5	133				20M	SLA-99,5	ZAL-0
Přípotoční	300	12				22671897	Hlavní město Praha	Hlavní město Praha	Praha	Vršovice	Vršovická	1429	68				10M	SLA-99,5	ZAL-0
Olšanská	1951	4				22043004	Hlavní město Praha	Hlavní město Praha	Praha	Radlice	U slévárny	116	3				10M	SLA-99,5	ZAL-0

Katalogový list

Poptávkový list č.

Centrální zadavatel

Poskytovatel

Nabídková cena CELKOVÁ pro hodnocení

Celková maximální přípustná cena pro hodnocení

Dynamický nákupní systém
Poskytování služeb KIVS 2013 -

DATA_ETHERNET_002.03		1023	T-Mobile Czech Republic a.s.		948 800,00	1 836 744,00						
Počet služeb v listu:		6										
KIVS ID	Kód uživatele	Doba trvání služby	Cena ZA ZŘÍZENÍ	Cena MĚSÍČNÍ	Nabídková cena CELKOVÁ	Maximální přípustná cena MĚSÍČNÍ	Maximální přípustná celková cena po dobu trvání služby	Místo A post				
								RUAIN Adresní místo	Kraj	Okres	Obec	Část obce
D-ET002-000700	MV	24 měsíců	80,00	7 430,00	178 400,00	13 569,00	325 656,00	10392131	Zlínský kraj	Kroměříž	Bystřice pod Hostýnem	Bystřice pod Hostýnem
D-ET002-000718	MV	24 měsíců	0,00	7 110,00	170 640,00	13 569,00	325 656,00	4072162	Zlínský kraj	Zlín	Napajedla	Napajedla
D-ET002-000726	MV	24 měsíců	0,00	6 190,00	148 560,00	10 208,00	244 992,00	999999999	Zlínský kraj	Zlín	Pozlovice	Pozlovice
D-ET002-000593	MV	24 měsíců	0,00	6 660,00	159 840,00	15 417,00	370 008,00	24307483	Zlínský kraj	Vsetín	Vsetín	Vsetín
D-ET002-000701	MV	24 měsíců	0,00	8 420,00	202 080,00	10 208,00	244 992,00	4753666	Zlínský kraj	Uherské Hradiště	Strání	Květná
D-ET002-001121	MV	24 měsíců	0,00	3 720,00	89 280,00	13 560,00	325 440,00	10371699	Zlínský kraj	Kroměříž	Kroměříž	Kroměříž

2017

tytování služby						Místo B poskytování služby											Kapacita	Garantovaná dostupnost	Záloha služby
Ulice	Č.P.	Č.O.	Pism.	GPS N	GPS E	RUAIN Adresní místo	Kraj	Okres	Obec	Část obce	Ulice	Č.P.	Č.O.	Pism.	GPS N	GPS E			
Holešovská	757					10371699	Zlínský kraj	Kroměříž	Kroměříž	Kroměříž	Březinova	2819	2				10M	SLA-99,5	ZAL-0
Masarykovo náměstí	87					26966107	Zlínský kraj	Zlín	Zlín	Zlín	nám. T. G. Masaryka	3218	0				20M	SLA-99,5	ZAL-0
Ludkovická				49°07'27.138"	17°45'37.915	26966107	Zlínský kraj	Zlín	Zlín	Zlín	nám. T. G. Masaryka	3218					10M	SLA-99,5	ZAL-0
Hlásenka	1516	0				26966107	Zlínský kraj	Zlín	Zlín	Zlín	nám. T. G. Masaryka	3218	0				20M	SLA-99,5	ZAL-0
náměstí Em. Zahna	168	0				25401092	Zlínský kraj	Uherské Hradiště	Uherské Hradiště	Uherské Hradiště	Velehradská třída	1217	0				10M	SLA-99,5	ZAL-0
Březinova	2819	2				10408819	Zlínský kraj	Kroměříž	Holešov	Holešov	Zlínská	991	0				10M	SLA-99,5	ZAL-0



Parametry											
Předávací rozhraní A	Předávací rozhraní B	Transparence	Transparence 802.1q	Transparence 802.1p	Centrální rozhraní	L2 multicast	Omezení broadcast	Velikost MTU	Performance monitoring	Proaktivní dohled	Komentář
RJ-45	RJ-45	TRAN-S	TRUNK-ANO	COS-ANO	CENTR-NE	MCAST-NE	BCAST-NE	MTU-1522	PERF-NE	PROAKT-NE	
RJ-45	RJ-45	TRAN-S	TRUNK-ANO	COS-ANO	CENTR-NE	MCAST-NE	BCAST-NE	MTU-1522	PERF-NE	PROAKT-NE	
RJ-45	RJ-45	TRAN-S	TRUNK-ANO	COS-ANO	CENTR-NE	MCAST-NE	BCAST-NE	MTU-1522	PERF-NE	PROAKT-NE	
RJ-45	RJ-45	TRAN-S	TRUNK-ANO	COS-ANO	CENTR-NE	MCAST-NE	BCAST-NE	MTU-1518	PERF-NE	PROAKT-NE	
RJ-45	RJ-45	TRAN-S	TRUNK-ANO	COS-ANO	CENTR-NE	MCAST-NE	BCAST-NE	MTU-1522	PERF-NE	PROAKT-NE	
RJ-45	RJ-45	TRAN-S	TRUNK-ANO	COS-ANO	CENTR-NE	MCAST-NE	BCAST-NE	MTU-1522	PERF-NE	PROAKT-NE	

Katalogový list

Poptávkový list č.

Centrální zadavatel

Poskytovatel

Nabídková cena CELKOVÁ pro hodnocení

Celková maximální přípustná cena pro hodnocení

Dynamický nákupní systém
Poskytování služeb KIVS 2013 -

DATA_ETHERNET_002.03		1024	T-Mobile Czech Republic a.s.		1 089 000,00		2 226 648,00						
Počet služeb v listu:		7											
KIVS ID	Kód uživatele	Doba trvání služby	Cena ZA ZŘÍZENÍ	Cena MĚSÍČNÍ	Nabídková cena CELKOVÁ	Maximální přípustná cena MĚSÍČNÍ	Maximální přípustná celková cena po dobu trvání služby	Místo A posl					
								RUAIN Adresní místo	Kraj	Okres	Obec	Část obce	
D-ET002-000597	MV	24 měsíců	0,00	6 875,00	165 000,00	10 208,00	244 992,00	22302719	Hlavní město Praha	Hlavní město Praha	Praha	Holešovice	
D-ET002-001086	MV	24 měsíců	0,00	6 187,50	148 500,00	13 569,00	325 656,00	22090681	Hlavní město Praha	Hlavní město Praha	Praha	Smíchov	
D-ET002-000196	MV	24 měsíců	0,00	6 187,50	148 500,00	10 993,00	263 832,00	21718148	Hlavní město Praha	Hlavní město Praha	Praha	Staré Město	
D-ET002-000219	MV	24 měsíců	0,00	6 187,50	148 500,00	13 569,00	325 656,00	22351507	Hlavní město Praha	Hlavní město Praha	Praha	Karlín	
D-ET002-000291	MV	24 měsíců	0,00	6 187,50	148 500,00	13 569,00	325 656,00	22351507	Hlavní město Praha	Hlavní město Praha	Praha	Karlín	
D-ET002-000292	MV	24 měsíců	0,00	6 187,50	148 500,00	13 569,00	325 656,00	22351507	Hlavní město Praha	Hlavní město Praha	Praha	Karlín	
D-ET002-001128	MV	24 měsíců	0,00	7 562,50	181 500,00	17 300,00	415 200,00	21788707	Hlavní město Praha	Hlavní město Praha	Praha	Žižkov	

2017

vytvování služby						Místo B poskytování služby											Kapacita	Garantovaná dostupnost	Záloha služby
Ulice	Č.P.	Č.O.	Písm.	GPS N	GPS E	RUAIN Adresní místo	Kraj	Okres	Obec	Část obce	Ulice	Č.P.	Č.O.	Písm.	GPS N	GPS E			
Františka Křížka	735	24				999999999	Středočeský kraj	Praha-západ	Tucho měřice	Tuchoměřice	Pazderna	483			50°8'25.306"	14°15'48.510"	20M	SLA-99,5	ZAL-0
Zborovská	1505	13				26392810	Středočeský kraj	Praha-východ	Mnicho vice	Mnichovice	Masarykovo náměstí	708					10M	SLA-99,5	ZAL-0
Bartolomějská	306	7				25788001	Středočeský kraj	Mladá Boleslav	Bělá pod Bezděz em	Bělá pod Bezdězem	Jezová	1501					10M	SLA-99,5	ZAL-0
Křížkova	279	8				25160320	Středočeský kraj	Praha-východ	Brandý s nad Labem- Stará Bolesla v	Brandýs nad Labem	Zahradnická	1877	1				10M	SLA-99,5	ZAL-0
Křížkova	279	8				12717452	Středočeský kraj	Praha-východ	Říčany	Říčany	Masarykovo náměstí	56	38				10M	SLA-99,5	ZAL-0
Křížkova	279	8				14665522	Středočeský kraj	Praha-východ	Úvaly	Úvaly	Riegerova	897	0				10M	SLA-99,5	ZAL-0
Olšanská	1951	4				2936968	Středočeský kraj	Benešov	Benešo v	Benešov	Čechova	291	0				40M	SLA-99,5	ZAL-0

Katalogový list

Poptávkový list č.

Centrální zadavatel

Poskytovatel

Nabídková cena CELKOVÁ pro hodnocení

Celková maximální přípustná cena pro hodnocení

Dynamický nákupní systém
Poskytování služeb KIVS 2013 -

DATA_ETHERNET_002.03		1029		T-Mobile Czech Republic a.s.		854 880,00		2 443 104,00		Místo A poskytovatele		
Počet služeb v listu:		9										
KIVS ID	Kód uživatele	Doba trvání služby	Cena ZA ZŘÍZENÍ	Cena MĚSÍČNÍ	Nabídková cena CELKOVÁ	Maximální přípustná cena MĚSÍČNÍ	Maximální přípustná celková cena po dobu trvání služby	RUAIN Adresní místo	Kraj	Okres	Obec	Část obce
D-ET002-000670	MV	24 měsíců	480,00	4 900,00	118 080,00	8 800,00	211 200,00	13666614	Jihomoravský kraj	Hodonín	Bzenec	Bzenec
D-ET002-000675	MV	24 měsíců	0,00	4 900,00	117 600,00	13 569,00	325 656,00	23188651	Jihomoravský kraj	Hodonín	Hodonín	Hodonín
D-ET002-000688	MV	24 měsíců	0,00	4 900,00	117 600,00	13 569,00	325 656,00	23188651	Jihomoravský kraj	Hodonín	Hodonín	Hodonín
D-ET002-000698	MV	24 měsíců	0,00	8 800,00	211 200,00	8 800,00	211 200,00	10870075	Jihomoravský kraj	Znojmo	Podhradí nad Dyjí	Podhradí nad Dyjí
D-ET002-001005	MV	24 měsíců	0,00	2 400,00	57 600,00	12 320,00	295 680,00	19173393	Jihomoravský kraj	Brno-město	Brno	Veveří
D-ET002-001006	MV	24 měsíců	0,00	2 400,00	57 600,00	8 800,00	211 200,00	19173393	Jihomoravský kraj	Brno-město	Brno	Veveří
D-ET002-001008	MV	24 měsíců	0,00	2 400,00	57 600,00	8 800,00	211 200,00	19173393	Jihomoravský kraj	Brno-město	Brno	Veveří
D-ET002-001009	MV	24 měsíců	0,00	2 400,00	57 600,00	13 569,00	325 656,00	19173393	Jihomoravský kraj	Brno-město	Brno	Veveří
D-ET002-001134	MV	24 měsíců	0,00	2 500,00	60 000,00	13 569,00	325 656,00	11005033	Jihomoravský kraj	Znojmo	Znojmo	Znojmo

2017

vytvování služby						Místo B poskytování služby													
Ulice	Č.P.	Č.O.	Písm.	GPS N	GPS E	RUAIN Adresní místo	Kraj	Okres	Obec	Část obce	Ulice	Č.P.	Č.O.	Písm.	GPS N	GPS E	Kapacita	Garantovaná dostupnost	Záloha služby
náměstí Svobody	805					23188651	Jihomoravský kraj	Hodonín	Hodonín	Hodonín	Velkomoravská	1051	16				10M	SLA-99,5	ZAL-0
Velkomoravská	1051	16				13436465	Jihomoravský kraj	Hodonín	Kyjov	Nětčice	Boršovská	2077	1 a				10M	SLA-99,5	ZAL-0
Velkomoravská	1051	16				13703421	Jihomoravský kraj	Hodonín	Veselí nad Moravou	Veselí nad Moravou	tř. Masarykova	115					10M	SLA-99,5	ZAL-0
	67					11005033	Jihomoravský kraj	Znojmo	Znojmo	Znojmo	Pražská	2486	59				10M	SLA-99,5	ZAL-0
Kounicova	687	24				19023065	Jihomoravský kraj	Brno-město	Brno	Kniničky	Hrázní	170	1				10M	SLA-99,5	ZAL-0
Kounicova	687	24				19041349	Jihomoravský kraj	Brno-město	Brno	Tuřany	Revoluční	236	11				10M	SLA-99,5	ZAL-0
Kounicova	687	24				19041349	Jihomoravský kraj	Brno-město	Brno	Tuřany	Revoluční	236	11				10M	SLA-99,5	ZAL-0
Kounicova	687	24				27561984	Jihomoravský kraj	Brno-město	Brno	Starý Lískovec	Palachovo náměstí	723	1				10M	SLA-99,5	ZAL-0
Pražská	2486	59				999999999			Znojmo	Cínová Hora		3594		48° 52' 17,3"	16° 00' 29,9"	10M	SLA-99,5	ZAL-0	



Katalogový list

Poptávkový list č.

Centrální zadavatel

MUNICIPALITY VNITRA
ČESKÉ REPUBLIKY

Poskytovatel

Nabídková cena CELKOVÁ
pro hodnoceníCelková maximální
přípustná cena pro
hodnoceníDynamický nákupní systém
Poskytování služeb KIVS 2013 - 2017

DATA_ETHERNET_002.03	1038	T-Mobile Czech Republic a.s.		4 648 000,00		9 008 064,00		Místo A poskytování služby					
Počet služeb v listu:	28												
KIVS ID	Kód uživatele	Doba trvání služby	Cena ZA ZŘÍZENÍ	Cena MĚSÍČNÍ	Nabídková cena CELKOVÁ	Maximální přípustná cena MĚSÍČNÍ	Maximální přípustná celková cena po dobu trvání služby	RUAIN Adresní místo	Kraj	Okres	Obec	Část obce	Ulice
D-ET002-001109	MV	24 měsíců	160,00	6 360,00	152 800,00	10 208,00	244 992,00	24569143	Plzeňský kraj	Plzeň-město	Plzeň	Východní Předměstí	Anglické nábřeží
D-ET002-000867	MV	24 měsíců		7 350,00	176 400,00	13 900,00	333 600,00	6754040	Plzeňský kraj	Domažlice	Domažlice	Hořejší Předměstí	Kosmonautů
D-ET002-000869	MV	24 měsíců		5 600,00	134 400,00	13 569,00	325 656,00	6754040	Plzeňský kraj	Domažlice	Domažlice	Hořejší Předměstí	Kosmonautů
D-ET002-000873	MV	24 měsíců		8 900,00	213 600,00	13 900,00	333 600,00	2888114	Plzeňský kraj	Klatovy	Horažďovice	Horažďovice	Ševčíkova
D-ET002-000913	MV	24 měsíců		6 360,00	152 640,00	13 569,00	325 656,00	1056085	Plzeňský kraj	Plzeň-jih	Dobřany	Dobřany	Lipová
D-ET002-000915	MV	24 měsíců		6 360,00	152 640,00	8 800,00	211 200,00	664669	Plzeňský kraj	Plzeň-sever	Manětín	Manětín	
D-ET002-000917	MV	24 měsíců		6 360,00	152 640,00	13 569,00	325 656,00	623571	Plzeňský kraj	Plzeň-sever	Kaznějov	Kaznějov	Školní
D-ET002-000920	MV	24 měsíců		6 360,00	152 640,00	8 800,00	211 200,00	610411	Plzeňský kraj	Plzeň-město	Chrást	Chrást	tř. Čs. odboje
D-ET002-000922	MV	24 měsíců		6 370,00	152 880,00	13 569,00	325 656,00	669318	Plzeňský kraj	Plzeň-sever	Město Touškov	Město Touškov	Dolní náměstí
D-ET002-000925	MV	24 měsíců		6 370,00	152 880,00	13 900,00	333 600,00	554243	Plzeňský kraj	Plzeň-sever	Nýřany	Nýřany	Křížkova
D-ET002-000926	MV	24 měsíců		6 370,00	152 880,00	13 900,00	333 600,00	639605	Plzeňský kraj	Plzeň-sever	Kralovice	Kralovice	Manětínská
D-ET002-000928	MV	24 měsíců		6 370,00	152 880,00	13 569,00	325 656,00	927732	Plzeňský kraj	Plzeň-jih	Nepomuk	Nepomuk	Nádražní
D-ET002-000931	MV	24 měsíců		6 370,00	152 880,00	13 569,00	325 656,00	626546	Plzeňský kraj	Plzeň-sever	Kozolupy	Kozolupy	
D-ET002-000935	MV	24 měsíců		6 370,00	152 880,00	13 900,00	333 600,00	24569143	Plzeňský kraj	Plzeň-město	Plzeň	Východní Předměstí	Anglické nábřeží
D-ET002-000939	MV	24 měsíců		6 370,00	152 880,00	8 800,00	211 200,00	24569143	Plzeňský kraj	Plzeň-město	Plzeň	Východní Předměstí	Anglické nábřeží
D-ET002-000941	MV	24 měsíců		6 370,00	152 880,00	13 569,00	325 656,00	24569143	Plzeňský kraj	Plzeň-město	Plzeň	Východní Předměstí	Anglické nábřeží
D-ET002-000943	MV	24 měsíců		8 900,00	213 600,00	13 900,00	333 600,00	21488991	Plzeňský kraj	Klatovy	Klatovy	Klatovy III	Plzeňská
D-ET002-000944	MV	24 měsíců		8 900,00	213 600,00	13 900,00	333 600,00	26861704	Plzeňský kraj	Rokycany	Rokycany	Nové Město	Čelakovského
D-ET002-000948	MV	24 měsíců		8 200,00	196 800,00	13 569,00	325 656,00	15595935	Plzeňský kraj	Tachov	Bor	Bor	Saďová
D-ET002-000951	MV	24 měsíců		8 200,00	196 800,00	13 900,00	333 600,00	15647030	Plzeňský kraj	Tachov	Kostelec	Ostrov u Stříbra	
D-ET002-000953	MV	24 měsíců		8 200,00	196 800,00	13 900,00	333 600,00	26533243	Plzeňský kraj	Tachov	Planá	Planá	Tachovská
D-ET002-000962	MV	24 měsíců		6 370,00	152 880,00	13 900,00	333 600,00	24569143	Plzeňský kraj	Plzeň-město	Plzeň	Východní Předměstí	Anglické nábřeží
D-ET002-000964	MV	24 měsíců		6 370,00	152 880,00	13 569,00	325 656,00	24569143	Plzeňský kraj	Plzeň-město	Plzeň	Východní Předměstí	Anglické nábřeží
D-ET002-000969	MV	24 měsíců		6 370,00	152 880,00	13 569,00	325 656,00	24569143	Plzeňský kraj	Plzeň-město	Plzeň	Východní Předměstí	Anglické nábřeží
D-ET002-000974	MV	24 měsíců		7 400,00	177 600,00	13 569,00	325 656,00	6754040	Plzeňský kraj	Domažlice	Domažlice	Hořejší Předměstí	Kosmonautů
D-ET002-000910	MV	24 měsíců		6 370,00	152 880,00	13 569,00	325 656,00	20752750	Plzeňský kraj	Plzeň-jih	Blovice	Blovice	Hradišská
D-ET002-001111	MV	24 měsíců		7 400,00	177 600,00	18 450,00	442 800,00	24569143	Plzeňský kraj	Plzeň-město	Plzeň	Východní Předměstí	Anglické nábřeží
D-ET002-001112	MV	24 měsíců		6 370,00	152 880,00	18 450,00	442 800,00	24569143	Plzeňský kraj	Plzeň-město	Plzeň	Východní Předměstí	Anglické nábřeží

Místo B poskytování služby																					
Č.P.	Č.O.	Písm.	GPS N	GPS E	RUAIN Adresní místo	Kraj	Okres	Obec	Část obce	Ulice	Č.P.	Č.O.	Písm.	GPS N	GPS E	Kapacita	Garantovaná dostupnost	Záloha služby	Předávací rozhraní A	Předávací rozhraní B	Transparence
1778	7				24538388	Plzeňský kraj	Plzeň-město	Plzeň	Jižní Předměstí	Kardinála Berana	903	20				10M	SLA-99,5	ZAL-0	RJ-45	RJ-45	TRAN-S
165					6777210	Plzeňský kraj	Domažlice	Horšovský Týn	Malé Předměstí	Dobrovského	253	0				14M	SLA-99,5	ZAL-0	RJ-45	RJ-45	TRAN-S
165					6794181	Plzeňský kraj	Domažlice	Kdyně	Kdyně	Komenského	250					10M	SLA-99,5	ZAL-0	RJ-45	RJ-45	TRAN-S
496					21488991	Plzeňský kraj	Klatovy	Klatovy	Klatovy III	Plzeňská	90					14M	SLA-99,5	ZAL-0	RJ-45	RJ-45	TRAN-S
456					24569143	Plzeňský kraj	Plzeň-město	Plzeň	Východní Předměstí	Anglické nábřeží	1778	7				10M	SLA-99,5	ZAL-0	RJ-45	RJ-45	TRAN-S
248	0				24569143	Plzeňský kraj	Plzeň-město	Plzeň	Východní Předměstí	Anglické nábřeží	1778	7				10M	SLA-99,5	ZAL-0	RJ-45	RJ-45	TRAN-S
478					24569143	Plzeňský kraj	Plzeň-město	Plzeň	Východní Předměstí	Anglické nábřeží	1778	7				10M	SLA-99,5	ZAL-0	RJ-45	RJ-45	TRAN-S
133					24569143	Plzeňský kraj	Plzeň-město	Plzeň	Východní Předměstí	Anglické nábřeží	1778	7				10M	SLA-99,5	ZAL-0	RJ-45	RJ-45	TRAN-S
1					24569143	Plzeňský kraj	Plzeň-město	Plzeň	Východní Předměstí	Anglické nábřeží	1778	7				10M	SLA-99,5	ZAL-0	RJ-45	RJ-45	TRAN-S
394					24569143	Plzeňský kraj	Plzeň-město	Plzeň	Východní Předměstí	Anglické nábřeží	1778	7				20M	SLA-99,5	ZAL-0	RJ-45	RJ-45	TRAN-S
396					24569143	Plzeňský kraj	Plzeň-město	Plzeň	Východní Předměstí	Anglické nábřeží	1778	7				20M	SLA-99,5	ZAL-0	RJ-45	RJ-45	TRAN-S
292					24569143	Plzeňský kraj	Plzeň-město	Plzeň	Východní Předměstí	Anglické nábřeží	1778	7				14M	SLA-99,5	ZAL-0	RJ-45	RJ-45	TRAN-S
120					24569143	Plzeňský kraj	Plzeň-město	Plzeň	Východní Předměstí	Anglické nábřeží	1778	7				10M	SLA-99,5	ZAL-0	RJ-45	RJ-45	TRAN-S
1778	7				7064870	Plzeňský kraj	Plzeň-jih	Přeštice	Přeštice	Masarykovo nám.	105					20M	SLA-99,5	ZAL-0	RJ-45	RJ-45	TRAN-S
1778	7				1078712	Plzeňský kraj	Plzeň-město	Starý Plzenec	Starý Plzenec	Smetanova	217					10M	SLA-99,5	ZAL-0	RJ-45	RJ-45	TRAN-S
1778	7				956155	Plzeňský kraj	Plzeň-jih	Stod	Stod	Hradecká	320					14M	SLA-99,5	ZAL-0	RJ-45	RJ-45	TRAN-S
90					7021020	Plzeňský kraj	Klatovy	Sušice	Sušice III	Na Burince	273					14M	SLA-99,5	ZAL-0	RJ-45	RJ-45	TRAN-S
902					27328601	Plzeňský kraj	Rokycany	Volduchy	Volduchy		412	0				14M	SLA-99,5	ZAL-0	RJ-45	RJ-45	TRAN-S
613					15711447	Plzeňský kraj	Tachov	Tachov	Tachov	Plánská	2032					10M	SLA-99,5	ZAL-0	RJ-45	RJ-45	TRAN-S
10	0				15711447	Plzeňský kraj	Tachov	Tachov	Tachov	Plánská	2032					14M	SLA-99,5	ZAL-0	RJ-45	RJ-45	TRAN-S
874					15711447	Plzeňský kraj	Tachov	Tachov	Tachov	Plánská	2032					14M	SLA-99,5	ZAL-0	RJ-45	RJ-45	TRAN-S
1778	7				748927	Plzeňský kraj	Plzeň-sever	Třemošná	Třemošná	Šeříková	412					20M	SLA-99,5	ZAL-0	RJ-45	RJ-45	TRAN-S
1778	7				728101	Plzeňský kraj	Plzeň-sever	Úněšov	Úněšov		70					10M	SLA-99,5	ZAL-0	RJ-45	RJ-45	TRAN-S
1778	7				24550451	Plzeňský kraj	Plzeň-město	Plzeň	Jižní Předměstí	Radobyčická	2099	20				10M	SLA-99,5	ZAL-0	RJ-45	RJ-45	TRAN-S
165					6762271	Plzeňský kraj	Domažlice	Holýšov	Holýšov	Jiráskova třída	5					10M	SLA-99,5	ZAL-0	RJ-45	RJ-45	TRAN-S
136					24569143	Plzeňský kraj	Plzeň-město	Plzeň	Východní Předměstí	Anglické nábřeží	1778	7				14M	SLA-99,5	ZAL-0	RJ-45	RJ-45	TRAN-S
1778	7				6754040	Plzeňský kraj	Domažlice	Domažlice	Hořejší Předměstí	Kosmonautů	165	0				100M	SLA-99,5	ZAL-0	RJ-45	RJ-45	TRAN-S
1778	7				15711447	Plzeňský kraj	Tachov	Tachov	Tachov	Plánská	2032	0				100M	SLA-99,5	ZAL-0	RJ-45	RJ-45	TRAN-S

PŘÍLOHA Č. 2 SMLOUVY

Seznam zkratk a definic

Definice

<i>Termín</i>	<i>Definice</i>
ADSL	Asymetrická digitální uživatelská přípojka
ADSL2+	Asymetrická digitální uživatelská přípojka (26Mbit)
agregační poměr	Agregační poměr se vypočte jako podíl mezi teoreticky maximální potřebou kapacity uživatelů přípojek v rámci daného agregačního bodu a skutečnou kapacitou
ATM	Asynchronní přenosový režim
bezstavový paketový filtr	Filtr povolující nebo blokuující specifikované protokoly
BGP	Protokol pro komunikaci routerů mezi sítěmi
centrální Internet	Centrální připojení do internetu
CGI	Common Gateway Interface
CIR	Smluvená datová propustnost CIR (Committed Information Rate)
CMS	Centrální místo Služeb KIVS
CPE router	Koncové zařízení - směrovač
Diffserv	Model diferencovaných Služeb (RFC2475)
DSCP	Differentiated Service Code Point
EPS	Elektronický požární systém
ESMTP	Protokol ESMTP
ethernet konektivita	Nejrozšířenější technologie používaná pro komunikaci v lokálních sítích. Základní rychlost je 10 Mbit/s
frame relay/FR	Služba/protokol předávání datových rámců
ftp	Protokol pro přenos souborů
full rate	Plné pásmo
H.323	Hlasový protokol
http	Protokol používaný pro komunikaci mezi www prohlížečem a www serverem pracující nad protokolem IP
IMAP4	Internet Message Access Protocol version 4
IMAPS4	Bezpečný Internet Message Access Protocol version 4
IP	Mezísíťový (internet) protokol
IP VPN	Virtuální privátní síť IP
IP QoS	Kvalita Služby
IPSec	Bezpečný mezísíťový protokol
ISP	Poskytovatel internetu
Leased Line	Pevné okruhy
lokální	Místní připojení do internetu

Internet	
manažovaný CPE	Spravovaný koncový prvek
MPLS	Multi Protocol Label Switching
NIXCZ	Neutrální výměnný uzel Internetu
PERL	Programovací jazyk PERL
PHP skriptování	Psaní skriptů v programovacím jazyce PHP
POP3	Post Office Protocol version 3
POPS3	Bezpečný Post Office Protocol version 3
QOS	Řízení datových toků v síti (Quality of Service)
RJ-45 port	Přípojka standardu RJ-45
SHDSL	Symetrické DSL
SIP	Session Initiation Protocol
SLA	Smlouva o úrovni poskytovaných Služeb
SMTP	Protokol určený pro přenos zpráv elektronické pošty (Simple Mail Transfer Protocol)
SQL	Strukturovaný dotazovací jazyk
TCP	Transmission Control Protocol
UPS	Zdroj nepřetržitého napájení
User to Network Interface	Rozhraní typu uživatel - síť
VPN	Virtuální privátní síť
WAN	Územně rozsáhlá síť
OPS	Odpovědný IT pracovník subjektu (rezortu, konečného uživatele), který je oprávněn nahlásit chybu.
SDP	Service desk Poskytovatele (providera)
SDIC	Service desk InterConnectu
CMAS	Centrální emailová adresa subjektu
CE	Customer equipment (Koncové zařízení providera, které je umístěno u uživatele služby)
NOC	Network Operations Center
TTR	total time repair – celková (maximální) doba opravy

Centrální Zadavatel
Česká republika – ministerstvo vnitra

PŘÍLOHA Č. 3 SMLOUVY
Pověření/Plná moc k uzavření Smlouvy

POVĚŘENÍ

Společnost T-Mobile Czech Republic a.s., se sídlem v Praze 4, Tomíčkova 2144/1, PSČ 149 00, IČ 64949681, (dále jen „Společnost“) jednajícím prostřednictvím představenstva Společnosti tímto p o v ě ř u j e níže uvedeného zaměstnance:

Ing. Libora KOMÁRKA



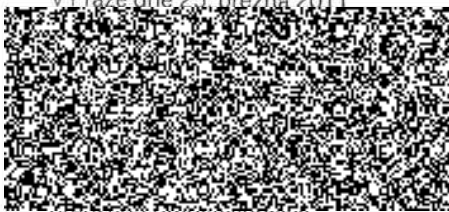
aby za Společnost jednal a vykonával:

- veškeré úkony, které souvisí se smlouvami o poskytování služeb elektronických komunikací služeb a o prodeji komunikačního zařízení a jejich příslušenství firemním zákazníkům a se smlouvami o zprostředkování anebo spolupráci při uzavírání uvedených smluv; zejména se jedná o uzavírání, změny a ukončování takových smluv,
- veškeré úkony, které souvisí se smlouvami, které upravují komplexní řešení ProfiNet, prodej jakýchkoli nehlasových služeb a služeb s přidanou hodnotou; zejména se jedná o uzavírání, změny a ukončování takových smluv,
- veškeré úkony, které souvisí se smlouvami o poskytování ICT řešení, jež upravují podmínky pronájmu komunikačních zařízení a souvisejícího vybavení vč. požadované softwarové podpory; zejména se jedná o uzavírání, změny a ukončování takových smluv,
- veškeré úkony podle zákona o veřejných zakázkách, to znamená, aby podával nabídky a prováděl veškeré právní úkony ve veřejných zakázkách a výběrových řízeních, zejména svým čestným prohlášením prokazoval základní i další kvalifikační předpoklady pro plnění veřejné zakázky.

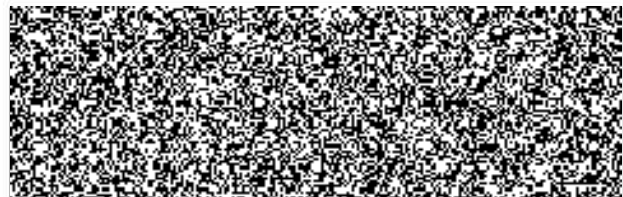
Pověřený zaměstnanec v takto vymezeném rozsahu a po dobu pracovního poměru ve Společnosti jedná jménem Společnosti samostatně a je oprávněn v uvedeném rozsahu podepisovat příslušné písemnosti. Zmocněnec není oprávněn zmocnit ani jinak pověřit jinou osobu, aby místo něj jednala za Společnost. Pověřený zaměstnanec dále není oprávněn jakýkoli majetek Společnosti převádět či zatěžovat právy třetích osob.

Podepisování pověřeného zaměstnance se děje tak, že k napsané nebo vtištěné obchodní firmě společnosti či otisku razítka společnosti připojí pověřený zaměstnanec svůj podpis.

V Praze dne 25. března 2011



předseda představenstva



Toto pověření přijímám:



Ing. Libor Komárek



T-Mobile

POVĚŘENÍ

Společnost T-Mobile Czech Republic a.s., se sídlem v Praze 4, Tomíčkova 2144/1, PSČ 149 00, IČ 64949681, (dále jen „Společnost“) jednajícím prostřednictvím představenstva Společnosti tímto **p o v ě ř u j e** níže uvedeného zaměstnance:

Ing. Miroslava KLÁSKA

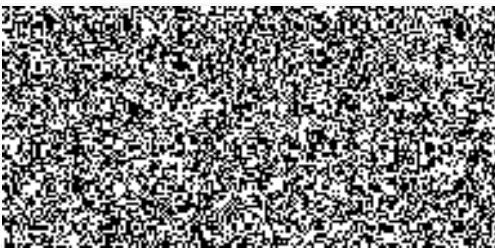


aby za Společnost jednal a vykonával:

- veškeré úkony, které souvisí se smlouvami o poskytování služeb elektronických komunikací služeb a o prodeji komunikačního zařízení a jejich příslušenství firemním zákazníkům a se smlouvami o zprostředkování anebo spolupráci při uzavírání uvedených smluv; zejména se jedná o uzavírání, změny a ukončování takových smluv,
- veškeré úkony, které souvisí se smlouvami, které upravují komplexní řešení ProfiNet nebo Firemní řešení, prodej jakýchkoli nehlasových služeb a služeb s přidanou hodnotou; zejména se jedná o uzavírání, změny a ukončování takových smluv, popř. smlouvy budoucí,
- veškeré úkony, které souvisejí se smlouvami o bezpečnostním auditu, zachování důvěrnosti informací a prodeji a servisu hardware, zejména se jedná o uzavírání, změny a ukončování takových smluv.
- veškeré úkony, které souvisí se smlouvami o poskytování ICT řešení, jež upravují podmínky pronájmu komunikačních zařízení a souvisejícího vybavení vč. požadované softwarové podpory; zejména se jedná o uzavírání, změny a ukončování takových smluv,
- veškeré úkony podle zákona o veřejných zakázkách, to znamená, aby podával nabídky a prováděl veškeré právní úkony ve veřejných zakázkách a výběrových řízeních, zejména svým čestným prohlášením prokazoval základní i další kvalifikační předpoklady pro plnění veřejné zakázky.

Pověřený zaměstnanec v takto vymezeném rozsahu a po dobu pracovního poměru ve Společnosti jedná jménem Společnosti samostatně a je oprávněn v uvedeném rozsahu podepisovat příslušné písemnosti. Zmocněnec není oprávněn zmocnit ani jinak pověřit jinou osobu, aby místo něj jednala za Společnost. Pověřený zaměstnanec dále není oprávněn jakýkoli majetek Společnosti převádět či zatěžovat právy třetích osob.

Podepisování pověřeného zaměstnance se děje tak, že k napsané nebo vytištěné obchodní firmě společnosti či otisku razítka společnosti připojí pověřený zaměstnanec svůj podpis.



předseda představenstva



člen představenstva

Toto pověření přijímám:



Ing. Miroslav Klásek

Sídlo společnosti

T-Mobile Czech Republic a.s.
Tomíčkova 2144/1, 149 00 Praha 4, Czech Republic
IČ: 649 49 681, DIČ: CZ64949681
Zapsaná do OR u Městského soudu v Praze, B.3787