

Název akce: **BP Hornojílovský potok - Jílové, ř. km 0,000 - 1,650**

Specifikace prací:

Navržena je údržba břehového porostu (BP) Hornojílovského potoka a jeho přítoku LBP Hornojílovského potoka v ř. km 1,5 v intravilánu města Jílové. Jedná se o výřez náletových dřevin z koryta vodního toku a ze šterkových přehrážek, které jsou na toku postaveny. Cílem prací je obnovení průtočné kapacity koryta v intravilánu obce a zároveň ochrana staveb (podélné opevnění a přehrážky z LK na CM) před narušením. Celková výměra náletu je 832 m². Jedná se převážně o nesouvislou plochu náletu, jejíž výměra byla stanovena jako redukovaná plocha z výměry pozemků. V prostoru přehrážky LBP Hornojílovského potoka v ř. km 1,5, je dále navrženo odstranění vzrostlých dřevin z akumulačního prostoru přehrážky (část z nich je již v místě vyvrácená). Tato přehrážka je na předmětném toku situována v ř. km 0,175.

Identifikační údaje:

Tok: Hornojílovský potok

IDVT: 10222692

ČHP: 1-14-02-0300-0-00

Ř.km: 0,000-1,650

Tok: Hornojílovský potok

IDVT: 10234592

ČHP: 1-14-02-0300-0-00

Ř.km: 0,000-0,464

Místo prací:

k.ú.: Jílové u Děčína

p.p.č.: 1300/1, 1300/3, 1300/4, 3187/9, 3187/10, 3186/1, 3186/7, 3189/7, 3472/1, 3472/3, 3475/2, 3475/3, 3475/4, 3475/5, 3475/6, 3475/8, 3475/11, 3475/14, 3475/15, 3475/16 (vlastník LČR, s.p.)

2705 (vlastník Petr Kolář)

2554/1 (vlastník město Jílové)

Obec: Jílové

Okres: Děčín

Kraj: Ústecký kraj

Technické řešení:

Odstranění celkem 832 m² náletových dřevin dřeviny v korytě toku. V náletech převažují olše lepkavá, jasan ztepilý, vrba bílá, vrba jíva, javor klen a javor mléč (kompletní výčet kácených dřevin je uveden v tabulce dále v textu TZ). Dále se jedná o okrasné keře, které místně prorůstají z okolních zahrad do průtočného profilu koryta Hornojílovského potoka (pámelník, tavolník, apod.)

Provádění prací:

Kácení (výřez náletu) je možné provádět nejdříve od 1.11.2024 (začátek období vegetačního klidu). Dříve lze realizovat pouze po domluvě s objednatelem. Vyřezaná dřevní hmota bude zlikvidována dle technologických možností zhotovitele. V případě výřezu přehrážek situovaných na přítoku Hornojílovského potoka je možné ji ponechat na hromadách v lesním porostu, mimo koryto vodního toku a retenční prostory přehrážek. Přístup pro techniku a pro provádění kácení dřevin jsou s ohledem na majetkové poměry v místě možné ze souběžně probíhající místní komunikace a následně korytem vodního toku. V případě výřezu přehrážek situovaných na přítoku Hornojílovského potoka je přístup stávajících účelových komunikacích obce nebo SPÚ.

Přístupy na pracoviště:

Přístup je možný z místní komunikace města Jílové, která je v majetku obce. Následně je třeba postupovat korytem vodního toku. Případně vzniklé škody na místní komunikaci obce bude třeba zahradit. Koryto toku je v předmětném úseku upravené dlažbou z LK na MC ve dně a březích, Hloubka koryta je proměnlivá a činí cca 1 m – 2 m. Pro pohyb v korytě se doporučuje použít standartní holínky – při práci je nutno počítat s hloubkou vody při běžném průtoku vody cca 10 cm a pomístně uloženým zvodnělým sedimentem. Dále je navrženo čištění retenčního prostoru přehrážek na přítoku Hornojílovského potoka mimo intravilán obce. Zde je přístup zajištěn veřejnými komunikacemi v majetku města Jílové a dále v majetku státu s právem hospodařit SPÚ (p.p.č. 3402/1 a 3394/1)

Zdůvodnění prací:

Navrženo je odstranění náletu v průtočném profilu koryta vodního toku v celkové výměře 832 m². Důvodem je redukce prorůstání dřevin v podélném opevnění koryta vodního toku a narušování zdiva a dále pak obnovení plné průtočné kapacity koryta vodního toku v intravilánu města Jílové, pro bezpečné převedení vyšších průtoků.

Ostatní ujednání:

Zhotovitel provede fotodokumentaci – bude zdokumentován stav lokality před a po provedení prací – přístupová trasa a pozemky. Dřeviny určené k pokácení jsou na místě z části označeny reflexním sprejem. Označit však technicky nebylo možné veškeré dřeviny. Platí, že budou odstraněny veškeré dřeviny vyrůstající ve dně nebo zdech koryta vodního toku a dále pak dřeviny vyrůstající v bezprostřední blízkosti koruny nábrežních zdí a ořezány dřeviny rostoucí ve větší vzdálenosti, které ale podstatnou částí zasahují do průtočného profilu koryta vodního toku. Pařezy kácení dřevin budou seříznuty co nejnižší u země tak, aby co nejméně vyčnívaly.

V průběhu prací nedojde k znečištění nebo poškození koryta toku a dotčených pozemků. Odstranění případných škod na vlastní náklady zajistí a hradí zhotovitel prací.

Zhotovitel je povinen dodržovat technologickou kázeň, aby nedošlo ke škodám na zdraví či majetku (nepoškození sousedních staveb, pozemků, porostů apod.).

Zhotovitel se bude řídit svým interním firemním plánem BOZP.

Odstranění dřeviny podléhá povinnosti podle zákona o ochraně přírody a krajiny č. 114/1992 Sb. Kácení bude oznámeno LČR dle § 8 odst. 2 (údržba břehových porostů).

Výčet kácených dřevin (nálety v korytě):

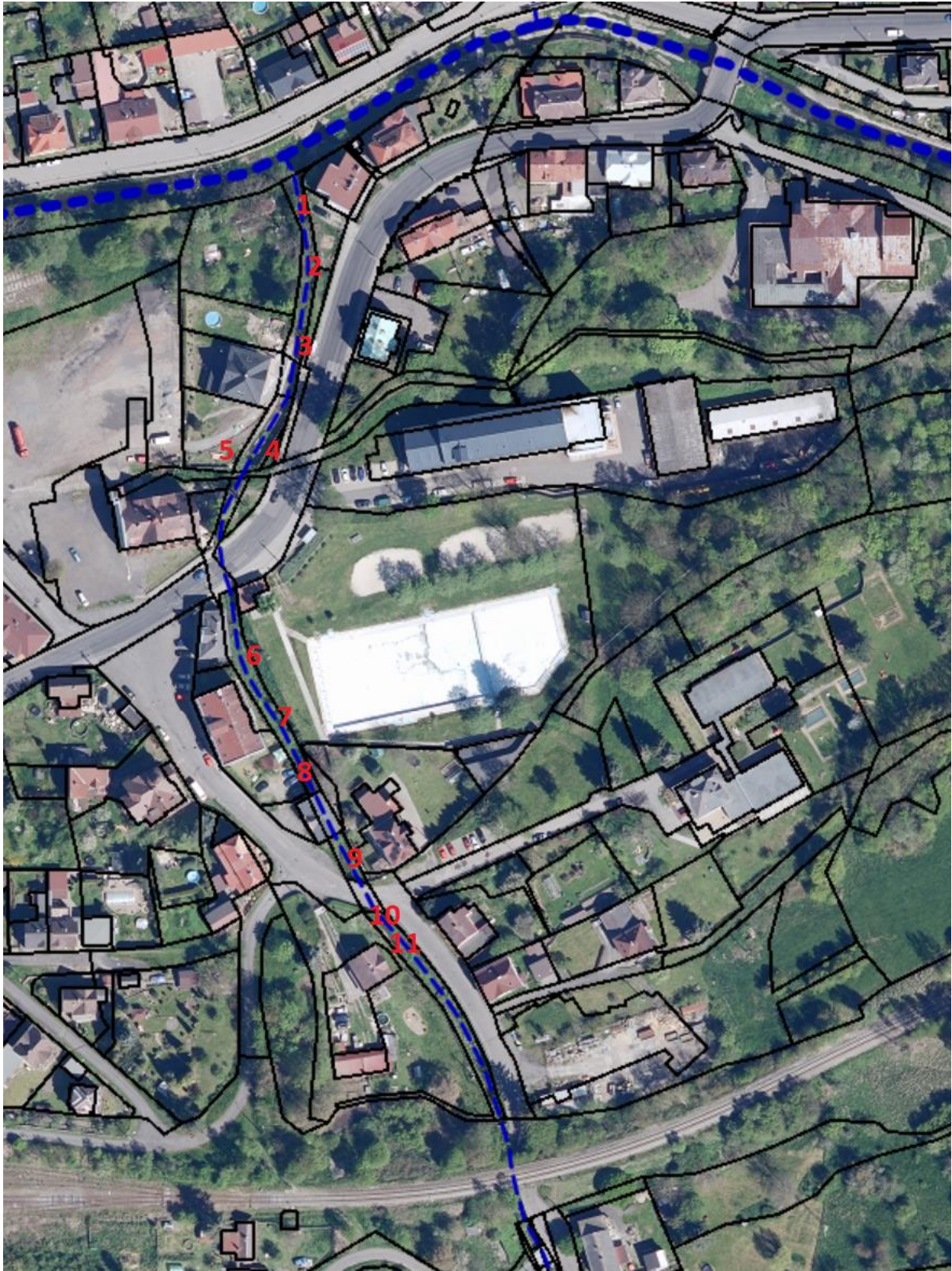
	výměra (m2)	dřevina	p.p.č.	vlastník	pozn.
1	50	pámelník, bez černý	3472/1	LČR	ořez části keřů zasahujících do průtočného profilu
2	40	pámelník	3472/1	LČR	ořez části keřů zasahujících do průtočného profilu
3	105	pámelník, jasan ztepilý, lípa srdčitá, slivoň	3472/1	LČR	redukovaná plocha (75% celkové výměry plochy)
4	8	jilm drsný, javor mléč, bez černý	3472/3	LČR	
5	4	lípa srdčitá	3472/3	LČR	
6	4	vrba jíva, bez černý	3475/15	LČR	
7	15	vrba jíva, vrba bílá	3475/16	LČR	
8	8	vrba jíva, tavolník, javor klen	3475/16	LČR	
9	4	javor klen	3475/14	LČR	
10	15	ptačí zob, bříza, růže šípková	3475/4	LČR	ořez části keřů zasahujících do průtočného profilu
11	5	javor klen, olše lepkavá	3475/5	LČR	
12	10	hloh, jasan ztepilý, pípa srdčitá	3189/7	LČR	
13	2	olše lepkavá	3475/8	LČR	
14	2	olše lepkavá	3475/8	LČR	
15	20	tůje, cypřiš, šefík, růže šípková	3475/8	LČR	ořez části keřů zasahujících do průtočného profilu
16	4	olše lepkavá	3475/8	LČR	
17	4	jasan ztepilý, bez černý	3475/8	LČR	
18	15	borovice lesní, smrk ztepilý, růže šípková	3475/8	LČR	ořez části keřů zasahujících do průtočného profilu
19	2	vrba bílá	3475/6	LČR	
20	4	vrba bílá	3475/6	LČR	
21	4	olše lepkavá	3475/6	LČR	

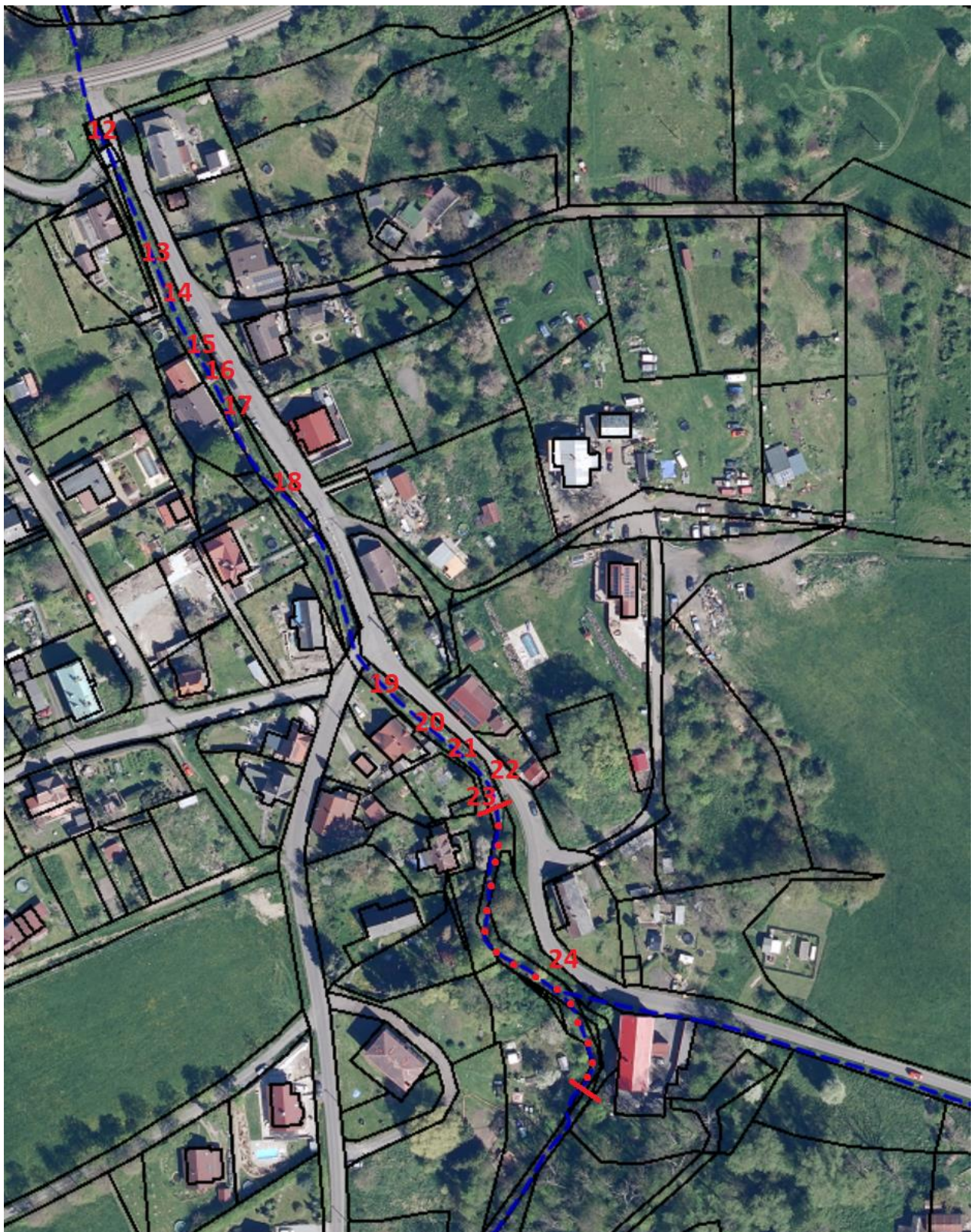
22	14	pámelník, bez černý, růže šípková	3475/6	LČR	ořez části keřů zasahujících do průtočného profilu
23	2	vrba bílá	3475/6	LČR	
24	190	javor klen, javor mléč, olše lepkavá, lípa srdčitá, líska obecná, vrba jíva, jasan, zimostřez	3475/6, 1300/1, 1300/3, 1300/4, 3475/5, 3475/2	LČR	ořez části keřů zasahujících do průtočného profilu, redukována plocha (75% celkové výměry plochy)
25	40	vrba jíva, javor klen, jasan ztepilý, řešetlák	2705, 3475/2	Petr Kolář, LČR	odstranění náletu ze stavby přehrážky a jejího nejbližšího okolí
26	20	jilm horský, javor mléč, lípa srdčitá	3475/2	LČR	odstranění náletu ze stavby přehrážky a jejího nejbližšího okolí
27	40	vrba jíva, jasan ztepilý	3475/2	LČR	
28	40	líska obecná	3475/2	LČR	redukována plocha (30% celkové výměry plochy)
29	80	jasan ztepilý, javor mléč, líska obecná	2554/1	město Jílové	redukována plocha (50% celkové výměry plochy)
30	5	líska obecná, bez černý, habr obecný	3475/2	LČR	
31	60	klen, líska obecná, vrba jíva, bez černý jilm horský	3475/2	LČR	odstranění náletu ze stavby přehrážky a jejího nejbližšího okolí
32	10	líska obecná, bez černý, habr obecný	3475/2	LČR	odstranění náletu ze stavby přehrážky a jejího nejbližšího okolí
33	6	líska obecná	3475/2	LČR	
Σ	832 m2				

Výčet kácených dřevin – vzrostlé dřeviny (sedimentační prostor přehrážky)

dřeviny	průměr pařez	průměr 130 cm	p.p.č.	vlastník	kácení	pozn.
OL	44	36	3475/2	LČR	volné	vývrat v korytě
JS	36	31	3475/2	LČR	směrové	věšák
JLH	19	14	3475/2	LČR	volné	
OL	15	13	3475/2	LČR	volné	
OL	31	26	3475/2	LČR	směrové	
OL	17	13	3475/2	LČR	volné	
OL	22	19	3475/2	LČR	směrové	

Přehledná a katastrální situace (kácení náletů v korytě):



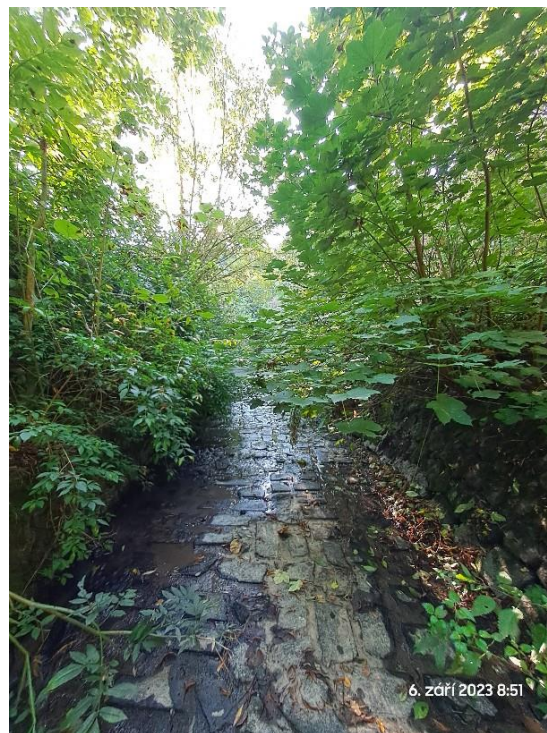


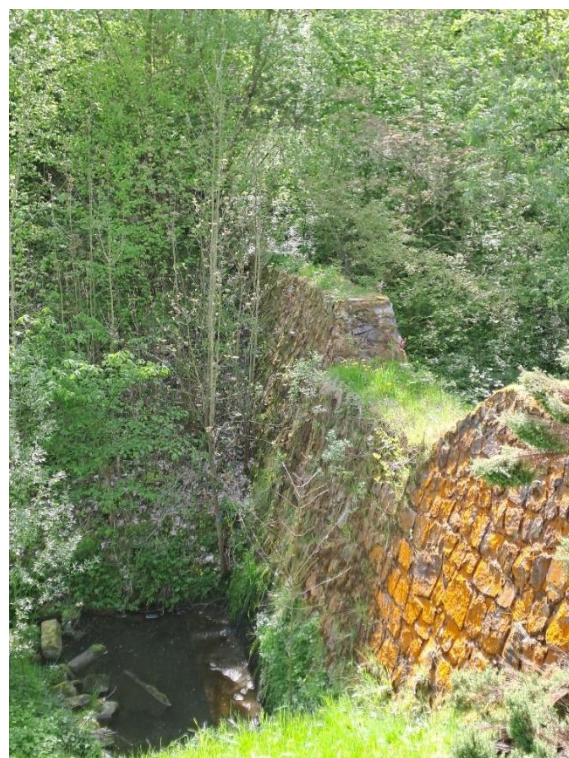


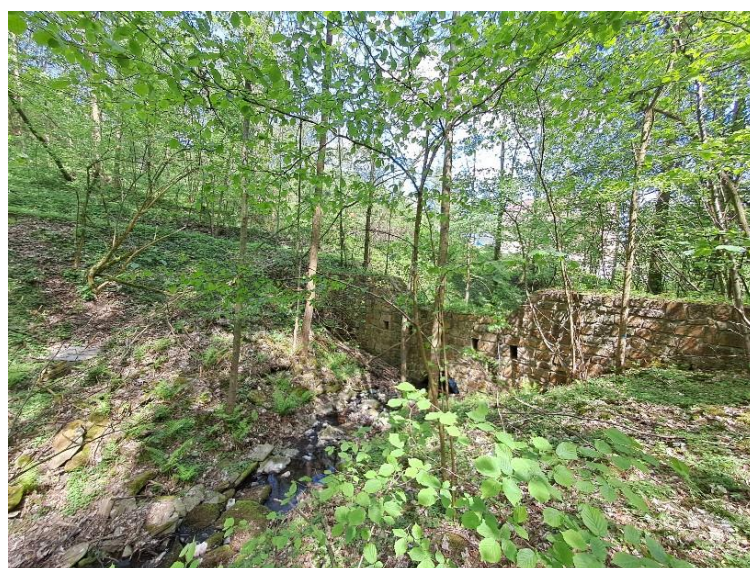


Fotodokumentace – příklady kácených náletů dřevin v korytě:









Dne 29.05.2024, Martin Šultys