

Příkazní smlouva o obstarání správy veřejného osvětlení

Smluvní strany :

1. **Technické služby Moravská Třebová, s.r.o.** se sídlem v Moravské Třebové, Zahradnická 21, IČ: 259 70 399 , zastoupená jednatelkou společnosti [REDAKCE] na straně jedné , jako příkazník,
a
2. **Město Moravská Třebová** , IČ: 00277037, zastoupené starostou Města RNDr. Josefem Ošťádalem , na straně druhé, jako příkazcem

Uzavírají níže uvedeného dne, měsíce a roku tuto příkazní smlouvu :

I. Výklad některých pojmů

Pro účely této smlouvy se rozumí

A / běžnou opravou a udržováním, drobné / částečné / opravy a udržování spravovaného veřejného osvětlení o předpokládaných nákladech do výše odsouhlasené v řádném rozpočtu města na příslušný kalendářní rok

B / velkou opravou, rozsáhlá nebo celková nákladná oprava nebo výměna částí veřejného osvětlení nad rozsah běžných oprav a udržování,

C / správou veřejného osvětlení se rozumí správa, zajištění funkčnosti a bezpečnosti zařízení, údržba a opravy veřejného osvětlení, včetně řešení havárií a akutních oprav,

D / veřejnými prostředky se rozumí finanční prostředky poskytnuté ze státního rozpočtu a státního fondu, rozpočtů obcí, rozpočtů okresních úřadů, popřípadě organizací na těchto zdrojích závislých: rozumí se jimi i zdroje, zejména úvěry, na jejichž získání se prostředky uvedené v předcházející části věty podílejí.

II. Předmět smlouvy

1 / Předmětem této smlouvy je úplatné obstarávání správy veřejného osvětlení nacházejícího se na území Města Moravská Třebová a výkonu některých práv a povinností souvisejících se zajištěním provozu a funkčnosti veřejného osvětlení.

2 / Obstaravatelská činnost podle odst. 1/ spočívá v právních jednáních jménem Města Moravská Třebová a na jeho účet na základě plné moci a v praktických činnostech, k nimž plné moci není třeba.

III. Oprávnění správce

1 / Správce je oprávněn k následujícím jednáním a činnostem jménem Města Moravská Třebová :

a / obstarávání a provádění oprav, udržování a provozu veřejného osvětlení na území Města Moravská Třebová, s tím spojených předepsaných kontrol, zkoušek, revizí technických zařízení a odstraňování závad zjištěných těmito kontrolami, zkouškami, revizemi,

b/ úkonům ve stavebním, vodohospodářském a jiném správním řízení a ve všech dalších případech, ke kterým není třeba zvláštní plné moci,

2 / V rozsahu oprávnění podle odst. 1/ je správce oprávněn k veškerým jednáním a uzavírání příslušných smluv / smlouvy o dílo, o opravě věci, o kontrolní činnosti, kupní smlouvy apod./ včetně výkonu práv a povinností z nich vyplývajících.

3 / Kromě výše uvedených oprávnění provádí správce jménem Města Moravská Třebová na jeho účet další činnosti na základě zvláštní plné moci.

4 / Pokud z této smlouvy nevyplývá něco jiného, může správce ke splnění závazků vyplývajících z této smlouvy použít jiné osoby. Učiní-li tak, odpovídá jako by záležitost obstaral sám.

5/ Správce je oprávněn užívat veřejné osvětlení za účelem jejich pronájmu třetím osobám k reklamním účelům. Příjem z tohoto pronájmu je příjmem Technických služeb Moravská Třebová s.r.o.

IV. Povinnosti správce

1 / Správce je povinen na úseku oprav a udržování veřejného osvětlení zajišťovat zejména:

a / běžné opravy a udržování (např. běžná výměna výbojek, zapalovačů, kabelů, pojistek, svítidel, krytí pat apod.),oprava poškození kabelů, revize rozvaděčů,

b / nejnutnější zásahy pro odstranění havárií,

c / velké opravy a rekonstrukce jen na základě rozhodnutí Města Moravská Třebová, ve kterém bude rozhodnuto o :
- způsobu zajištění dodavatele projekčních a stavebních prací
- způsob financování
- zastoupení ve věcech stavebního řízení a kontrolní činnosti

d / zajišťovat a provádět předepsané kontroly, zkoušky a revize technických zařízení a odstranění závad zjištěných těmito kontrolami, zkouškami a revizemi,

e / vedení a archivace technické dokumentace / projektová dokumentace, revizní zprávy, a pod. /.

Běžné opravy a udržování zajistí správce na základě vlastního rozhodnutí dle potřeb. Odstranění revizních závad zajistí správce na základě doporučení a v termínech uvedených v revizních zprávách.

f / Správce je povinen před proplacením faktur za provedené běžné opravy a mimořádné služby předložit tyto faktury k věcnému posouzení správnosti fakturace zástupci Města Moravská Třebová. Bez jeho souhlasu nesmí správce nemovitosti faktury proplatit.

3 / Správce je dále povinen :

a / vést přehlednou evidenci a doklady o příjmech a výdajích spojených se správou veřejného osvětlení a na požádání umožnit Městu Moravská Třebová nahlédnout do účetních knih a dokladů,

b / nejméně jednou ročně, a to ke konci prvního kalendářního čtvrtletí následujícího roku, předložit Městu Moravská Třebová zprávu o své činnosti, zejména o finančním hospodaření, / čl. VI. Odst. 2 / o stavu veřejného osvětlení, jakož i jiných významných skutečnostech, které se týkají veřejného osvětlení nebo jeho činnosti,

c / končí-li správce svou činnost, předložit Městu Moravská Třebová zprávu o své činnosti a předat mu veškerou dokumentaci / čl. IV.,pís.) e této smlouvy / ke spravovanému veřejnému osvětlení, kterou má k dispozici.

d) v případě pojistné události zmocňuje příkazce příkazníka k jejímu řešení a jednání s pojišťovacím ústavem, příkazce (město) má povinnost uzavřít pojistnou smlouvu na pojištění veřejného osvětlení v majetku města, které je předmětem správy.

V.

Povinnosti Města Moravská Třebová

1/ Město Moravská Třebová je povinno oznámit bez zbytečného odkladu správci nemovitosti potřebu mimořádných oprav na veřejném osvětlení, které má podle této smlouvy zajistit správce a umožnit jejich provedení, jinak odpovídá za škodu, která nesplněním této povinnosti vznikla.

VI.

Úhrada nákladů, zálohy, vyúčtování

1/ Provedené práce bude správce účtovat po skončení kalendářního měsíce řádným daňovým dokladem se splatností do 14 dnů ode dne vystavení daňového dokladu. Součástí daňového dokladu bude přesná specifikace provedených prací. Ceny za provedené práce budou stanoveny na základě kalkulace cenových položek pro příslušný kalendářní rok navržený správcem a schválených radou města.

2/ Správce podá jedenkrát ročně ke konci prvního kalendářního čtvrtletí následujícího roku zprávu o finančním hospodaření s prostředky určenými na běžné opravy a údržbu spravovaného veřejného osvětlení.

VII.

Porušení smluvních povinností

1/ Poruší-li správce svoji smluvní povinnost tím, že neposkytne smluvené služby včas a řádně, použijí se ustanovení občanského zákoníku o slevě úhrady za plnění poskytované s užíváním nemovitostí včetně ustanovení o lhůtách pro uplatnění práva na slevu a o promlčení toho práva.

2/ Při opakovaném nebo závažném porušení povinností správce, uvedených v čl. IV této smlouvy, má Město Moravská Třebová právo od této smlouvy odstoupit.

3/ Nesplní-li Město Moravská Třebová svoji povinnost uhradit částku na opravy ve sjednané výši a lhůtě / čl. VI, odst.2/ opakovaně nebo závažným způsobem, může správce nemovitostí od této smlouvy odstoupit.

4/ Odstoupení od smlouvy musí být učiněno písemnou formou. Odstoupením od smlouvy se smlouva ruší, a to prvním dnem měsíce následujícího po doručení písemného odstoupení druhé straně.

5/ Při nedodržení dob splatnosti dohodnutých v této smlouvě je smluvní strana, která je v prodlení, povinna platit nebo úroky z prodlení ve výši 0,06 % za každý kalendářní dne prodlení.

6/ Vznikne-li v důsledku porušení smluvní povinnosti druhé straně škoda, použijí se ustanovení občanského zákoníku o odpovědnosti za škodu.

7/ Za závažné porušení smluvních povinností správce bude Městem Moravská Třebová považováno nesplnění čl.IV bod 1) písm. f / o ověřování faktur zástupcem Města Moravská Třebová.

V tomto případě bude-li nesprávnou fakturací Město Moravská Třebová poškozeno a správce nesjedná okamžitě do jednoho měsíce nápravu, je Město Moravská Třebová oprávněno od této smlouvy odstoupit.

VIII.
Osoba zmocněná Městem Moravská Třebová

K objednání mimořádných oprav veřejného osvětlení u správce a ke všem jednáním se správcem v těchto věcech zmocňuje Město Moravská Třebová :

p. Viera Mazalová, DiS.

Jmenovaný/á-í/ podpisem této smlouvy výše uvedená zmocnění přijímají.

IX.
Platnost smlouvy

1/ Tato smlouva se uzavírá na dobu neurčitou.

2/ Tuto smlouvu lze změnit dohodou smluvních stran, a to písemnými číslovanými dodatky odsouhlasenými a podepsanými oběma smluvními stranami.

3/ Příkazní smlouva zaniká odstoupením od smlouvy, a to odvoláním příkazu příkazcem a výpovědí příkazní smlouvy v šestiměsíční lhůtě, která počíná běžet prvním dnem měsíce následujícího po doručení výpovědi druhé straně.

4/ Tato smlouva nabývá platnosti a účinnosti dnem podpisu obou smluvních stran.

5/ Nabytím platnosti a účinnosti této smlouvy pozbývá platnosti a účinnosti příkazní smlouva o obstarání správy veřejného osvětlení ze dne 13. května 2003.

6/ Uzavření této smlouvy bylo schváleno radou města na jejím zasedání dne 21.07.2008 usnesením č. 1429/R/210708.

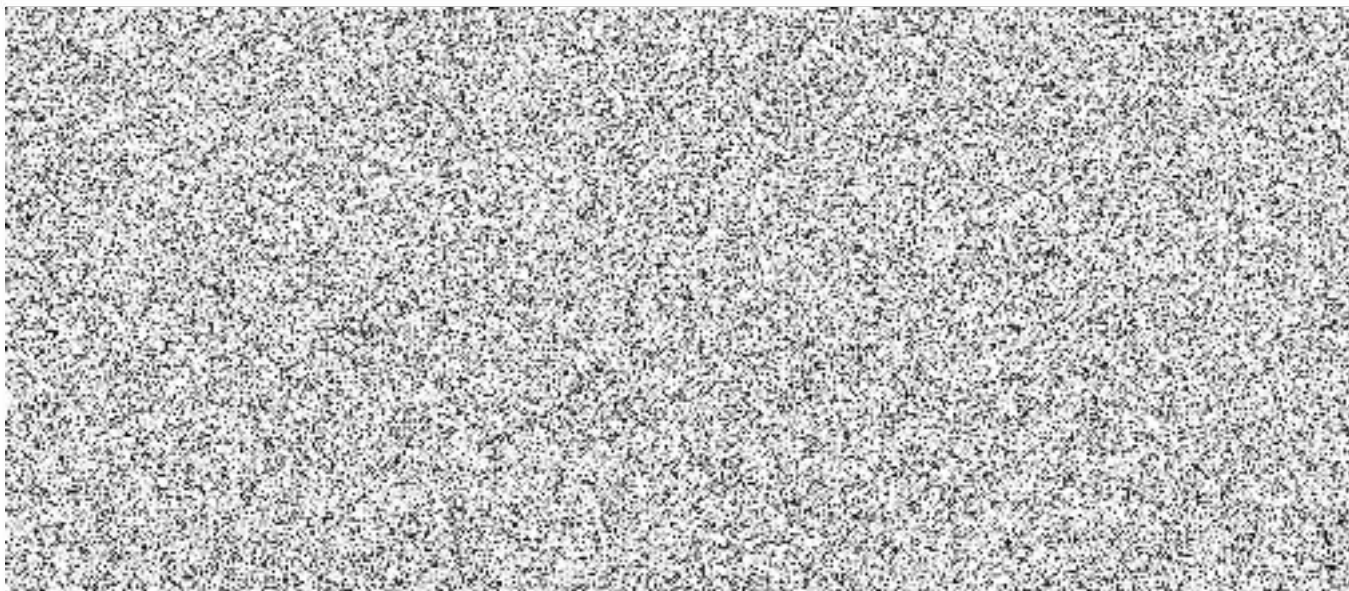
X.
Závěrečná ustanovení

1/ Práva a povinnosti v této smlouvě výslovně neuvedené se řídí příslušným ustanovením občanského zákoníku v platném znění.

2/ Tato smlouva je vyhotovena ve čtyřech výtiscích, z nichž po dvou obdrží každý účastník smlouvy.

15 -09- 2008

V Moravské Třebové dne



Příloha č.1
k příkazní smlouvě o obstarání správy veřejného osvětlení

Od 1.1.2008 jsou stanoveny ceny za km automobilů a zúčtovací hodinové sazby pracovníků, strojů a zařízení takto:

Hodinové zúčtovací sazby:

ruční úklid	150,-Kč/hod za každou 1/2 hodinu
ruční údržba zeleně	150,-Kč/hod za každou 1/2 hodinu
Odborné práce - ruční stroje a zařízení (mot.pily,sekačky, vibrační technika,bourací kladivo, fréza	160,-Kč/hod za každou 1/2 hodinu
údržba komunikací, dopr.značení	170,-Kč/hod
Stavební, údržbářské a instalatérské práce	215,-Kč/hod/ za každou 1/2 hodinu
Hrobník	180,-Kč/hod za každou 1/2 hodinu
zahradník	170,-/Kč/hod za každou 1/2 hodinu
řidiči	190,-Kč/hod za každou 1/2 hodinu
elektrikáři	220,-Kč/hod za každou 1/2 hodinu
Výjezd k zásahu	120,-Kč/za výjezd

Ruční prac.stroje, ostatní stroje a zařízení:

mot.pila	80,-Kč/hod + obsluha
Křovinořez STIHL	120,- Kč/hod + obsluha
Pila-rozbrušovačka	80,-Kč/hod + obsluha
bourací kladivo PIONJAR	55,-Kč/hod + obsluha
vedený vibr.válec WV	100,-Kč/hod + obsluha
ruční travní sekačka – vedený JOHN DEAR	120,-Kč/hod + obsluha
ruční travní sekačka 1,2m(MF)	120,-Kč/hod + obsluha
Travní sekačka STIGA	120,-Kč/hod + obsluha
Pařezová fréza	240,- Kč/hod+ obsluha
GRILLO – svahová sekačka	240,-Kč/ hod +obsluha
JOHN DEAR	190,-Kč/hod + obsluha
Malotraktor KUBOTA	200,-Kč/hod+ obsluha
vertikutátor	80,-Kč/hod + obsluha
Vibrační pých	50,- Kč/hod + obsluha
Vibrační deska	50,-Kč/hod + obsluha

Pronájem strojů a zařízení:

bourací kladivo	200,-Kč/den
Kontejner 5 m ³	100,-Kč/den
traktorový vlek	100,-Kč/den
Elektrocentrála 2,8 kVa	250,-Kč/den

Samojízdné prac.stroje a automobily:

čistič vozovek (ČIVO)	765,-Kč/hod 22,-Kč/km
Čistič vozovek CITY CAT	765,-Kč/hod 22,-Kč/km
TTR- Antonio Carraro – sekačka, mulčovač, příkopové rameno	500,-Kč/hod
TTR- Antonio Carraro – zimní koště	655,-Kč/hod
TTR – zimní sypač	Základní cena + 100,- kč/hod
vysokozdvížná.plošina (Nisan) +řidič	500,-Kč/hod za každou 1/2 hodinu
vysokozdvížná.plošina (Nisan) +řidič+elektrikář	720,-Kč/hod 22,-Kč/km za každou 1/2 hodinu
traktor (do 50kW)	500,-Kč/hod za každou 1/2 hodinu
multicar (M25)	370,-Kč/hod 18,-Kč/km za každou 1/2 hodinu
multicar (M25),zimní údržba+posádka	655,-Kč/hod 18,-Kč/km
kropička 6m ³ LIAZ	750,-Kč/hod 33,-Kč/km za každou 1/2 hodinu
sypač (LIAZ) - vč.posypu	1.880,-Kč/hod 33,- Kč/km-650,-Kč/hod čekání
sypač (LIAZ) bez posypu	1.050,-Kč/hod
sklápěč (MTS)	500,-Kč/hod 25,-Kč/km
nosič kontejnerů (LIAZ-RN)	470,-Kč/hod 33,-Kč/km
Valník, sklopka MAGMA	370,-Kč/hod 18,-Kč/km
Peugeot BOXER	18,-Kč/km čekání 120,-/hod
Opel MOVANO	18,-Kč/km čekání 120,-/hod
nakladač LOCUST	550,-Kč/hod za každou 1/2 hodinu
sekačka 1,5m (Antonio Carraro)	480,-Kč/hod za každou 1/2 hodinu

Řezání povrchu

Řezání podkladu betonového hl. 10 cm	550.- Kč /m
Řezání podkladu živičného hl.5 cm	111,- Kč /m
Řezání podkladu živičného hl.10 cm	174,- Kč /m
Řezání podkladu živičného hl.15 cm	315,- Kč /m
Řezání podkladu živičného hl.20 cm	349,- Kč /m

Nesené stroje:

sypač a koště BEILHAUCK	200,-Kč/den
štěpkovač	70,-Kč/hod+ traktor+ obsluha
radlice	50,-Kč/den
Vysavač listí	150,- Kč/hod+ obsluha+ traktor

radlice	50,-Kč/den
Vysavač listí	150,- Kč/hod+ obsluha+ traktor

Likvidace odpadů:

stavební suť vhodná k recyklaci	300,-Kč/tuna
komunální odpad (bez dopravného do Březiny)	880,-Kč/tuna
Uložení BIO odpadu	200,-Kč/t
Uložení ostatních a nebezpečných odpadů	Dle ceníku na SD

Prodej recyklátu ze stavebních hmot:

Recyklát frce.0-16,16-32,32-64	100,-Kč/tuna
--------------------------------	--------------

Čištění kanálových vpustí.

1kus vpusti 200,-

Ceny jsou uvedeny bez DPH.

Za výlep plakátů

formátu A2 a větší			
1 týden	21,8,-Kč bez DPH	26,- Kč vč. DPH	
2 týdny	30,2,-Kč bez DPH	36,- Kč vč. DPH	
formátu A3 a menší			
1 týden	17,6,-Kč bez DPH	21,- Kč vč. DPH	
2 týdny	21,8,- Kč bez DPH	26,- Kč vč. DPH	

Hodinové zúčtovací sazby:

Vedený komunální vysavač ASPIPIK H13	240-Kč/hod + obsluha
--------------------------------------	----------------------

Uložení výkopové zeminy:

Zemina – akce financované městem Moravská Třebová	80,-Kč/m3
Zemina – ostatní akce	150,-Kč/m3

Ceny jsou uvedeny bez DPH.

* - účtuje se každá započatá ½ -hodina jako celá půl hodina.