

Česká republika

## Moravský zemský archiv v Brně

Palachovo nám. 723/1  
625 00 Brno

**Smlouva o dílo oprava** pochozí střechy a venkovního schodiště uzavřená podle § 2586 a násl. zákona č. 89/2012 Sb., občanský zákoník, ve znění pozdějších předpisů (dále jen „**občanský zákoník**“) a zaevidovaná Objednatelům pod č. j. MZA 6155/2017, sp. zn. P17V00000008 (dále jen „**Smlouva**“).

Smluvní strany:

Obchodní firma: **Česká republika - Moravský zemský archiv v Brně**  
Sídlo: Palachovo nám. 723/ 1, 625 00 Brno  
Zastoupená: **PhDr. Ladislav Macek - ředitel**  
Odpovědný zástupce ve věcech technických: Radim Kovář  
IČ: 70979146  
DIČ: nejsme plátcí DPH  
zapsaný v registru ekonomických subjektů pod značkou RES 476, č.j.: 1/2008-7115/E (dále jen "Objednatel")  
Dále též „Smluvní strana“ nebo dohromady „Smluvní strany.“

**a**

Obchodní firma: **KONTEST s.r.o.**  
Sídlo: Březina 14, Tišnov 666 01  
Zastoupená: Miloš Frýba – jednatel  
Aleš Majzlík - jednatel  
IČ: 27715019  
DIČ: CZ27715019  
Zápis v OR: zapsán v OR u KS v Brně oddíl C, vložka 54036  
(dále jen "Zhotovitel")  
Dále též „Smluvní strana“ nebo dohromady „Smluvní strany.“

### Článek 1 Předmět smlouvy

1. Zhotovitel se touto Smlouvou zavazuje provést na svůj náklad a nebezpečí a předat řádně, včas a ve sjednané kvalitě kompletní práce zahrnující: stavební práce, dodávky hmot a dílů související s opravou izolace pochozí střechy a venkovního schodiště. Rozsah prací je vymezen přílohou č. 1 Doplněný výkazy výměr a přílohy č. 2 Technická zpráva (dále jen „Dílo“, případně „Předmět Díla“). Objednatel řádně dokončené Dílo za podmínek této Smlouvy od Zhotovitele převezme a zaplatí za něj Zhotoviteli sjednanou cenu.

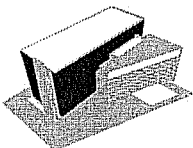
2. Objednatel zajistil zpracování komplexní projektové dokumentace dle norem ČSN a EN a zajistí stavebního ohlášení nebo stavební povolení.

3. Za předmět plnění dle této smlouvy se považují:

- veškeré nezbytné stavební práce uvedené v slepém rozpočtu
- uvedení do provozu,
- úklid staveniště, odvoz suti a demontovaného materiálu, ekologická likvidace odpadů,
- doprava,
- záruční doba pěti let.

Rozsah předmětu plnění je stanoven prováděcí projektovou dokumentací a výkazem výměr, dle příloh této smlouvy.

4. Stavební práce proběhnou v místě depozitáře Státní okresní archiv Zlín, Klečůvka, č.p. 116, Zlín 763 11,



stavba stojí na pozemku parcelní č. 9/3, obec a katastrální území Zlín na LV 296, Katastrální úřad pro Zlínský kraj, Katastrální pracoviště Zlín, tak jak je vyznačeno na situaci výkresu dokumentace stavby a v rozsahu cenové nabídky k veřejné zakázce „Oprava pochozí střechy a venkovního schodiště (bez zámečnických konstrukcí díl 767, položky 50-55 – viz položkový rozpočet)“, zaevidované na elektronickém tržišti pod systémovým číslem T002/17/V00053224 (dále jen “Místo plnění”).

## Článek 2

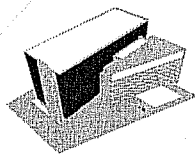
### Způsob a termín plnění

1. Zhotovitel je povinen v rámci Předmětu díla provést veškeré práce, dodávky, služby a výkony, kterých je třeba trvale nebo dočasně k zahájení, provedení, dokončení a předání Předmětu díla a uvedení do řádného provozu v kvalitě dle příslušných norem, zákonů a této smlouvy platných v době provádění Díla.
2. Předmět díla bude zhotoven nejpozději **do čtyř (4) měsíců od účinnosti smlouvy** a předán Objednateli. Dílo je možno předat i před dohodnutým termínem. Objednatel nabyvá vlastnické právo k Předmětu díla uhrazením ceny z účtu Objednatele ve prospěch účtu Zhotovitele uvedeného ve Smlouvě. Nebezpečí škody, včetně zmaření, na Předmětu díla přechází na Objednatele v okamžiku předání řádně dokončeného Díla; ustanovení § 2608 občanského zákoníku se nepoužije.
3. Za nesplnění dokončení a předání Předmětu díla ve stanoveném termínu z důvodu na straně Zhotovitele, je Zhotovitel povinen zaplatit Objednateli smluvní pokutu ve výši **1.000,- Kč** za každý byt i započatý den prodlení s tím, že zaplacením smluvní pokuty zůstává právo na náhradu škody nedotčeno.
4. V případě nezahájení, přerušení nebo zastavení práce z viny Objednatele, není Zhotovitel vázán sjednaným termínem. Termín se prodlužují nejméně o dobu trvání zdržení na základě uzavřeného dodatku této Smlouvy.
5. Místo plnění odevzdá Objednatel Zhotoviteli tak, aby Zhotovitel mohl zahájit a provádět práce v rozsahu uvedeném v podkladové dokumentaci.
6. Zhotovitel zabezpečí na vlastní náklad staveniště, údržbu, pořádek a čistotu po celou dobu realizace Díla. Zhotovitel je odpovědný za veškeré škody způsobené na Místě plnění do doby předání a převzetí Díla a vyklizení staveniště podle obecných ustanovení o náhradě škody.
7. Místo plnění je Zhotovitel povinen uvolnit, vyklidit, řádně uklidit a uvést do původního stavu současně s předáním a převzetím Díla v dohodnutém termínu. Bez splnění této podmínky není Objednatel povinen Dílo převzít.
8. Zhotovitel v plné míře zodpovídá za bezpečnost a ochranu zdraví všech pracovníků v prostoru staveniště a zabezpečí jejich vybavení ochrannými pracovními pomůckami. Zhotovitel je povinen při realizaci Díla dodržovat veškeré příslušné normy, bezpečnostní, hygienické a požární předpisy, podmínky ochrany životního prostředí veškeré zákony a jejich prováděcí vyhlášky, které se týkají jeho činnosti. Pokud porušením těchto předpisů vznikne jakákoliv škoda, nese veškeré vzniklé náklady.
9. Zhotovitel, který je původcem odpadů dle § 4 zákona č. 185/2001 Sb. o odpadech ve znění pozdějších předpisů, je povinen při předání Díla předložit doklady prokazující způsob, jakým naložil s jednotlivými druhy stavebního odpadu na dané zakázce v souladu se zákonem o odpadech.
10. Zhotovitel je povinen na vlastní náklady neprodleně odstranit veškerá znečištění a poškození stávajících komunikací, ke kterým dojde jeho provozem.

## Článek 3

### Předání Díla

1. Předání a převzetí předmětu Díla bude prováděno v rozsahu a způsobem stanoveným touto Smlouvou a § 2604 a násl. občanského zákoníku. Zhotovitel je povinen zajistit pro účely převzetí předložení veškerých atestů, revizí, zpráv a protokolů o zkouškách stanovených příslušnými předpisy, zejména případné kolaudační rozhodnutí.
2. Místem předání je v Místě plnění.
3. Zhotovitel splní svou povinnost provést Dílo jeho řádným ukončením a předáním bez výhrad. Objednatel převezme Předmět díla, bude-li proveden v objemu, sjednané kvalitě a termínu v souladu s touto Smlouvou a předá-li mu Zhotovitel veškerou dokumentaci s doklady podle podmínek této Smlouvy po



provedení konečného úklidu. Dílo nelze předávat po částech.

4. Objednatel není povinen převzít předmět Díla, který není proveden řádně a v souladu s touto Smlouvou; ustanovení § 2628 občanského zákoníku se neuplatní. Objednatel může po dohodě se Zhotovitelem převzít Předmět díla i v případě, že při převjímcce bude mít Předmět díla takové vady a nedodělky, které dle Objednatele nebrání řádnému užívání Předmětu díla a poskytne-li Zhotovitel Objednateli dostatečné záruky, že vady odstraní v termínu společně dohodnutém.

5. O průběhu a výsledku převjímkky bude sepsán oběma Smluvními stranami zápis ve dvou vyhotoveních (dále jen „předávací protokol“). Obsahem předávacího protokolu bude zejména:

- stav předmětu plnění v okamžiku předání a případné vady (v případě výskytu vad lhůta pro jejich odstranění)
- technická dokumentace, zejména realizační dokumentace stavby a dokumentace skutečného provedení stavby.

Všechny doklady musí být předloženy v českém jazyce. Případné nepředání této dokumentace a dokladů bude považováno za vadu Díla.

6. Předávací protokol bude za stranu Objednatele podepsán pracovníkem Moravského zemského archivu v Brně - Radimem Kovářem.

7. Zhotovitel je povinen vyzvat nejméně 5 pracovních dnů předem Objednatele k převzetí kompletně dokončeného Díla odpovědným pracovníkem.

8. Jestliže Zhotovitel nedodrží jednotlivé lhůty vzájemně dohodnuté v zápisu o předání a převzetí, stanovené pro odstranění vad a nedodělků, je povinen zaplatit Objednateli smluvní pokutu ve výši 1.000,- Kč za každý den prodlení a každou jednotlivou vadu či nedodělek do doby jejich odstranění s tím, že zaplacením smluvní pokuty zůstává právo na náhradu škody nedotčeno.

9. Objednatel je oprávněn odmítnout převzetí Díla, pokud vady brání užívání Díla jako celku, přičemž v takovém případě Objednatel důvody odmítnutí převzetí Díla písemně Zhotoviteli sdělí, a to nejpozději do deseti (10) dnů od původního dohodnutého termínu předání Díla. Na následné předání Díla se použijí výše uvedená ustanovení tohoto článku.

10. Objednatel je oprávněn oznámit vady Díla a uplatnit nároky z odpovědnosti za vady Díla dle volby Objednatele kdykoli ve lhůtě 6 měsíců od předání Díla. Pokud Objednatel uplatní nárok na odstranění vady Díla, zavazuje se Zhotovitel tuto vadu odstranit nejpozději do dvaceti (20) pracovních dnů od uplatnění nebo ve lhůtě stanovené Objednatelem, pokud by výše uvedená lhůta nebyla přiměřená.

11. Nebezpečí škody na zhotovované věci nese na základě této Smlouvy Zhotovitel v celém rozsahu až do doby převzetí Díla Objednatelem.

#### **Článek 4 Povinnosti Objednatele**

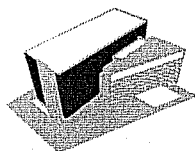
1. Objednatel je povinen předat Zhotoviteli Místo plnění způsobilé k realizaci předmětu Díla. Objednatel jej předá k bezplatnému užívání na dobu od předání do sjednaného termínu vyklizení.

2. Objednatel poskytne Zhotoviteli všechny potřebné informace a podklady k plnění dodávky.

3. Objednatel se zavazuje zabezpečit pro Zhotovitele možnost připojení na el.síť a vodu.

4. Předmět díla převzít a zaplatit dohodnutou cenu způsobem sjednaným v této Smlouvě.

5. Objednatel zajistí dohled a kontrolu pracoviště pověřenou osobou a prostřednictvím technického dozoru

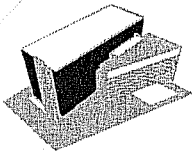


investora. Objednatel je oprávněn průběžně kontrolovat provádění Předmětu díla sám nebo prostřednictvím osob, které k tomuto účelu pověří, a to kdykoliv. Pověřeným pracovníkem Objednatele je Radim Kovář., tel. 606 666 705.

6. Objednatelem bude stanovena funkce technického dozoru investora (dále jen „TDI“), kterou je pověřená třetí osoba, která má s Objednatelem uzavřenu smlouvu o výkonu TDI. Rozsah oprávnění technického dozoru investora Objednatele je dán zákony a právním řádem České republiky. V případě, že nebude uzavřena smlouva na funkci TDI, její práva a povinnosti přebírá pověřená osoba, dle předchozího odstavce.

## Článek 5 Povinnosti Zhotovitele

1. Zhotovitel je při zhotovení Díla povinen postupovat s odbornou péčí, podle svých nejlepších znalostí a schopností, přičemž je při své činnosti povinen chránit zájmy a dobré jméno Objednatele. Zhotovitel bude postupovat při provádění Díla v souladu s příkazy Objednatele a je takovými příkazy vázán ve smyslu ustanovení § 2592 občanského zákoníku. V případě nevhodných pokynů Objednatele je Zhotovitel povinen na nevhodnost těchto pokynů Objednatele písemně upozornit, v opačném případě nese Zhotovitel zejména odpovědnost za vady a za škodu, které v důsledku nevhodných pokynů Objednatele Objednateli, Zhotoviteli nebo třetím osobám vznikla.
2. Zhotovitel je povinen provést Předmět díla v souladu s platnými předpisy a podle této Smlouvy.
3. Zhotovitel povede na stavbě stavební deník po celou dobu výstavby. Stavební deník je veden prostřednictvím stavbyvedoucího (nebo jím pověřené osoby) od prvního dne až do předání staveniště a sepsání protokolu o předání a převzetí díla. Stavební deník bude veden denními zápisy a musí být uložen u osoby pověřené Objednatelem, na přístupném místě. Na zápisy, provedené jednou smluvní stranou, musí druhá strana reagovat zápisem do deníku nejpozději do tří dnů, jinak se má za to, že údaj zapsaný je platný nebo považovaný za odsouhlasený. Případné rozpory budou nejpozději do 5 pracovních dnů řešit osoby oprávněné jednat za smluvní strany ve věcech této smlouvy. Pouze tyto osoby mohou také zápisem ve stavebním deníku navrhnout změnu.
4. Zhotovitel vyzve TDI Objednatele k prověření všech zakrývaných prací zápisem do stavebního deníku 3 pracovní dny předem.
5. Zařízení staveniště (dále jen „ZS“) si zabezpečuje Zhotovitel. Cena za zhotovení díla a úpravy stávajících zařízení pro účely ZS jsou součástí smluvní ceny dle této smlouvy. Materiál zbylý po demontáži ZS je majetkem Zhotovitele.
6. Po uplynutí lhůty podle čl. 2 odst. 2 smlouvy může Zhotovitel po dohodě ponechat na staveništi jen stroje a zařízení, popř. materiál, potřebné k odstranění vad a nedodělků specifikovaných předávacím protokolem o předání a převzetí díla. Po jejich odstranění je Zhotovitel povinen staveniště neprodleně vyklidit a protokolárně předat Objednateli ve stavu prostém jakýchkoliv překážek.
7. Zhotovitel ručí za to, že všichni jeho pracovníci, kteří budou provádět Dílo, jsou proškoleni o bezpečnosti práce včetně specifických činností a budou dodržovat předpisy z oblasti bezpečnosti práce a ochrany zdraví při práci.
8. V případě způsobení škod při provádění Díla na majetku Objednatele, třetích osob či na Díle samotném je Zhotovitel povinen tyto škody neprodleně a na vlastní náklad odstranit, nejpozději do pěti (5) pracovních dnů. Zhotovitel je povinen udržovat na převzatém Místě plnění, přístupové cestě k němu a všech veřejných komunikacích používaných Zhotovitelem pořádek a čistotu a odstraňovat znečištění vozovek, které vzniklo jeho činností.
9. Zhotovitel bude na svém pracovišti realizovat příslušná opatření z hlediska bezpečnosti a ochrany zdraví, jakož i protipožární opatření vyplývající z povahy prováděného Díla a bude dbát ochrany vod.



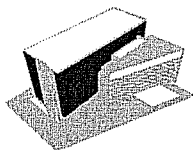
10. Zhotovitel není oprávněn převést svá práva a povinnosti ze Smlouvy nebo její části na třetí osobu bez předchozího výslovného souhlasu Objednatele; ten si tímto vyhrazuje právo takový souhlas neudělit, a to i bez udání důvodu. Za řádné plnění Smlouvy odpovídá Zhotovitel, i pokud k plnění Smlouvy použije třetí osobu.
11. Zhotovitel je povinen zabezpečit provádění prací tak, aby při realizaci Díla nedošlo k podstatnému omezení provozu archivu nad rámec prováděných prací. Zhotovitel je povinen zajistit bezpečný přístup zaměstnanců a třetích osob do archivu.
12. Při realizaci Díla nesmí být bez písemného souhlasu Objednatele použity jiné materiály, technologie nebo změny proti přijaté nabídce Zhotovitele. Současně se Zhotovitel zavazuje a ručí za to, že při realizaci Díla nepoužije žádný materiál, o kterém je v době jeho užití známo, že je škodlivý. Pokud tak Zhotovitel učiní, je povinen provést okamžitě nápravu a nést veškeré náklady s tím spojené.
13. Zhotovitel se zavazuje, že Dílo bude mít kvalitativní technické ukazatele dle obecných technických požadavků na výstavbu a platných norem odpovídající závazku Zhotovitele podle provést Dílo z materiálů I. jakosti s požadovanou certifikací a tomuto závazku bude též odpovídat kvalita všech Zhotovitelem prováděných prací.
14. Zhotovitel se zavazuje provést Dílo svým jménem a na vlastní zodpovědnost.
15. Zhotovitel prohlašuje, že se seznámil s dokumentací a podklady pro zhotovení Díla, překontroloval jejich správnost a neshledal vady, které by bránily provést Dílo dle čl. 1. této Smlouvy.
16. Zhotovitel před započatím provádění Díla samotného prověří s odbornou péčí Místo plnění, kde má být Dílo provedeno, aby vyloučil existenci skrytých překážek ve smyslu ustanovení § 2627 občanského zákoníku.
17. Zhotovitel se zavazuje odškodnit Objednatele za všechny nároky třetích osob z titulu porušení jejich chráněných práv souvisejících s plněním Zhotovitele podle této smlouvy.
18. Zhotovitel neumožní vstup a pohyb po staveništi nepovolaným osobám, a to i zaměstnancům MZA bez předchozí dohody se stavbyvedoucím s výjimkou osob uvedených v článku 9 této smlouvy.
19. Zhotovitel se zavazuje jmenovat odpovědného pracovníka pro řízení Předmětu díla a komunikaci s Objednatelem či jeho zástupcem.  
Odpovědný pracovník (jméno, telefon): Petr Matyska 731 107 977

## Článek 6

### Cena a způsob placení

1. Cena Díla je stanovena na základě rozpočtu, který je připojen k této Smlouvě jako její Příloha č. 1: Doplněný výkaz výměr a tvoří její nedílnou součást. Celková cena dle rozpočtu za provedení Díla ve sjednané kvalitě podle této Smlouvy Objednatel zaplatí Zhotoviteli **částkou 945 372,- Kč bez DPH, přičemž cena s DPH činí 1 143 900,- Kč, (slovy: jedenmilionstočtyřicettřítisícdevětset korun českých).**
2. Podkladem pro stanovení nabídkové ceny za předmět plnění zakázky je předložená projektová dokumentace a výkaz výměr dle příloh této smlouvy. Zhotovitel odpovídá za ocenění celého předmětu plnění zakázky v rozsahu a členění uvedeném v položkovém výkazu výměr při dodržení zpracované technické specifikace a standardů.
3. Pokud v průběhu realizace Objednatel doplní předmět prováděného díla z důvodu jeho funkčnosti nebo v případě, že v předloženém výkazu výměr budou opomenuty stavební položky, jejichž neprovedení by mělo zásadní vliv na konečné dokončení díla (vícepráce), musí být tyto změny řešeny dle zákona č. 134/2016 Sb., o zadávání veřejných zakázek, ve znění pozdějších předpisů.





4. Pokud se při realizaci díla dohodne, že některé práce nebude nutno provádět v rozsahu dle této smlouvy, bude o cenu těchto méněprací snížena cena díla a neprovedené práce či dodávky nebude Zhotovitel fakturovat.
5. Případné vícepráce nebo méněpráce, které mohou vzniknout v průběhu realizace na základě nepředvídatelných skutečností, budou řešeny po odsouhlasení Objednatelům výhradně formou vzestupně očíslovaných dodatků k této smlouvě, které budou její nedílnou součástí.
6. Zhotovitel na sebe podpisem této Smlouvy přebírá nebezpečí změny okolností ve smyslu ustanovení § 1765 a § 2620 občanského zákoníku.
7. Uvedená cena za Předmět díla je stanovena jako cena nejvýše přípustná a nepřekročitelná a zahrnuje veškeré náklady spojené úplným a kvalitním provedení předmětu plnění, zejména veškeré výlohy, výdaje a náklady vzniklé Zhotoviteli v souvislosti s realizací Předmětu díla jeho vyhotovením a předáním výstupů dle této Smlouvy Zhotovitele na realizaci služeb podle čl. I. této Smlouvy, zejména náklady vynaložené prostředky a materiál používaný k provádění služeb, používání přístrojů, strojů a jiných nástrojů a zařízení, mzdové náklady včetně zákonných odvodů a náklady na dopravu a přiměřený zisk Zhotovitele.
8. Cena může být překročena pouze v souvislosti se změnou daňových (sazba DPH) předpisů. Z jakýchkoliv jiných důvodů nesmí být cena překročena s výjimkami dle předcházejících ustanovení této smlouvy.
9. Právo na zaplacení ceny Díla vzniká Zhotoviteli předáním řádně dokončeného Díla bez vad, a pokud Objednatel v předávacím protokolu uvedl výhrady k provedení Díla, pak až odstraněním vad uvedených ve výhradách. Odstranění vad musí být potvrzeno Objednatelům v předávacím protokolu. Objednatel není povinen až do odstranění vady Díla uhradit cenu Díla. Objednatel může po dohodě se Zhotovitelem uhradit cenu Předmětu díla až do výše 90% dle odstavce 1 a 2 tohoto článku i v případě, že při převěze bude mít Předmět díla takové vady a nedodělky, které dle Objednatele nebrání řádnému užívání Předmětu díla.
10. Cena Díla bude zaplacená na základě faktury vystavené Zhotovitelem po řádném zhotovení a předání Díla a jeho převzetí Objednatelům. Faktura (daňový doklad) vystavená Zhotovitelem musí obsahovat náležitosti stanovené právními předpisy a evidenční číslo Smlouvy a dále vyčíslení zvlášť ceny Díla bez DPH, zvlášť DPH a celkovou cenu Díla včetně DPH
11. Zhotovitel je povinen přiložit k faktuře kopii předávacího protokolu.
12. Smluvní strany se dohodly na lhůtě splatnosti faktury v délce dvacet jedna (21) kalendářních dnů ode dne doručení faktury Objednatelům na adresu sídla Objednatele. Cena Díla se považuje za uhrazenou okamžikem odesání fakturované ceny Díla z bankovního účtu Objednatele.
13. Objednatel nebude poskytovat Zhotoviteli jakékoliv zálohy na úhradu ceny Díla nebo její části. Cena Díla bude uhrazena za podmínek a v termínech stanovených touto Smlouvou; ustanovení § 2611 občanského zákoníku se nepoužije.
14. Objednatel je oprávněn před uplynutím lhůty splatnosti faktury vrátit bez zaplacení fakturu, která neobsahuje náležitosti stanovené touto Smlouvou nebo budou-li tyto údaje uvedeny chybně. Zhotovitel je povinen podle povahy nesprávnosti fakturu opravit nebo nově vyhotovit. V takovém případě není Objednatel v prodlení se zaplacením ceny Díla. Okamžikem doručení náležitě doplněné či opravené faktury začne běžet nová lhůta splatnosti faktury v délce dvacet jedna (21) kalendářních dnů.

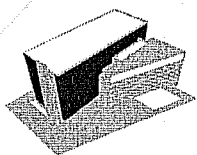
## Článek 7

### Záruky za jakost, vady Díla

#### 1. Záruky:

Zhotovitel zodpovídá za to, že Předmět díla je provedený podle podmínek Smlouvy a v souladu s obecně závaznými právními předpisy a že po dobu záruční doby bude mít vlastnosti dohodnuté v této Smlouvě.

- a) Zhotovitel tímto poskytuje Objednatelům záruku za jakost předmětu Díla v délce **60 měsíců** na kompletní



rozsah provedených prací. Záruční doba dodávaných zařízení se řídí dle záruk poskytovaných jednotlivými výrobci.

b) Záruční doba počíná běžet dnem podpisem zápisu o předání a převzetí Díla. Smluvní strany se dohodly pro případ vady Díla a po dobu záruční doby má Objednatel právo požadovat a Zhotovitel povinnost bezplatně odstranit vady, která zahrnuje i cestovní náhrady.

c) Jestliže se ukáže, že vada předmětu Díla je neodstranitelná, avšak nebrání užívání Díla, má Objednatel právo na zaplacení přiměřené slevy z ceny Díla.

d) Reklamace vad vzniklých v záruční době uplatní Objednatel písemně nebo ústně u Zhotovitele, který je povinen nastoupit na odstranění reklamované vady neprodleně a vady odstranit v co nejkratším technicky možném termínu. Termín odstranění vad bude dohodnut písemnou formou do pěti (5) dnů od doručení reklamace Zhotoviteli. V případě, že se Smluvní strany na termínu odstranění vad Díla nedohodnou, platí, že lhůta k odstranění vady je dvacet (20) pracovních dní ode dne uplatnění oprávněné reklamace.

e) Pokud Zhotovitel neodstraní vady v dohodnutém termínu, je povinen uhradit Objednateli smluvní pokutu ve výši 1.000,- Kč za každý započatý den prodlení s odstraněním vad. Smluvní pokuta se vztahuje samostatně na každou jednotlivou vadu s tím, že zaplacením smluvní pokuty zůstává právo na náhradu škody nedotčeno. Sjednanou smluvní pokutu je povinen zaplatit do jedna dvaceti (21) kalendářních dnů ode dne jejího uplatnění.

f) Jestliže Zhotovitel nenastoupí nebo neodstraní závady v dohodnutých termínech, nebo pokud v těchto termínech nesdělí Objednateli, že neuznává nárok Objednatele vyplývající ze záruky za jakost z důvodu jeho neoprávněnosti, je Objednatel oprávněn, kromě uplatnění smluvní pokuty, podle vlastního uvážení tyto práce provést sám, pověřit jejich provedením jinou firmu, nebo jejím prostřednictvím zakoupit, vyměnit vadnou či neúplnou funkční část Předmětu díla. Takto vzniklé řádně doložené náklady se Zhotovitel zavazuje zaplatit Objednateli do jednadvaceti 21 dnů od doručení faktury.

g) Záruční doby na reklamované části Předmětu díla se prodlužují o dobu počínající datem uplatnění reklamace a končí dnem odstranění vady.

h) Prokáže-li se ve sporných případech, že Objednatel reklamoval neoprávněně, tzn., že jím reklamovaná vada nevznikla vinou Zhotovitele a že se na ni nevztahuje záruční doba resp., že vadu způsobil nevhodným užíváním Díla Objednatel apod., je Objednatel povinen uhradit Zhotoviteli veškeré jemu v souvislosti s odstraněním vady vzniklé náklady.

2. Objednatel je povinen Zhotoviteli umožnit přístup do prostoru, pokud je to potřebné pro řádné odstranění vad nebo nedodělků.

### **Článek 8 Odstoupení**

1. Zejména, avšak nikoli výlučně, se níže uvedené vady považují za podstatné porušení Smlouvy:

a) jestliže Zhotovitel neprovádí práce v odpovídající kvalitě a neodstraní vady vzniklé vadným prováděním Díla do 40 dnů po doručení písemného upozornění;

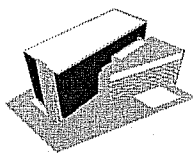
b) jestliže Zhotovitel nezhájí, přeruší nebo zastaví práce ze své viny, nebo bude zřejmé, že z důvodu neplnění postupu prací dle harmonogramu delším než 40 dnů, nedodrží termín dokončení a předání Předmětu díla;

c) Jestliže Zhotovitele postupuje při zhotovení Díla v rozporu s písemnými pokyny Objednatele nebo nebudou splněny podmínky technického zadání po uplynutí lhůty poskytnuté k jejich odstranění;

d) pokud Zhotovitel nechal Dílo provést třetí osobou bez předchozího písemného souhlasu Objednatele.

2. V případě odstoupení od Smlouvy je Zhotovitel povinen neprodleně vrátit veškeré technické podklady a dokumentaci Objednatele.

3. Objednatel je dále oprávněn od této Smlouvy odstoupit v případě, že vůči majetku Zhotovitele probíhá insolvenční řízení nebo Zhotovitel vstoupí do likvidace.



4. Zhotovitel je oprávněn od Smlouvy odstoupit v případě, že Objednatel bude v prodlení s úhradou svých peněžitých závazků vyplývajících z této Smlouvy po dobu delší než třicet (30) kalendářních dní.
5. Odstoupení od Smlouvy musí být učiněno písemně, doručeno druhé straně, přičemž účinky odstoupení nastávají dnem doručení písemného oznámení. Strany výslovně sjednávají, že v případě, kdy strana nepřevezme zásilku doručovanou poštou do vlastních rukou, má se za den doručení třetí den uložení zásilky u pošty.
6. V případě odstoupení od Smlouvy je Zhotovitel povinen do 20 kalendářních dnů od doručení odstoupení vyklidit Místo plnění a předat Dílo jinému Zhotoviteli určenému Objednatelům včetně poskytnutí nezbytně nutných činností pro plynulé pokračování zhotovení Díla.
7. V případě nesplnění této povinnosti se Zhotovitel zavazuje uhradit Objednateli veškeré náklady a škody, které mu v souvislosti s porušením této povinnosti vznikly.
8. Odstoupení od Smlouvy se nedotýká zejména nároku na náhradu škody a smluvní pokuty.

### **Článek 9 Kontrola**

1. Objednatel, TDI nebo jeho zástupce je oprávněn kontrolovat provádění Díla. Výkonem technického dozoru Objednatel je pověřen pověřený pracovník, který je oprávněn
  - a) kontrolovat, zda práce jsou prováděny v souladu se smluvními podmínkami, přísl. normami, rozhodnutími správních orgánů a obecně závaznými právními předpisy;
  - b) upozorňovat na zjištěné nedostatky a kontrolovat termín a způsob jejich odstranění;
  - c) další rozsah je dán zákony a právním řádem České republiky.

### **Článek 10**

#### **Smluvní pokuta a úrok z prodlení**

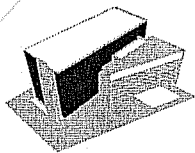
1. Poruší-li Zhotovitel kteroukoli ze svých povinností uvedených v článku 2, článku 3, článku 7 a článku 8, zaplatí Objednateli na první výzvu a bez jakýchkoli výhrad či podmínek, a bez ohledu na to, zda Objednatel případně využije dalších svých práv, která mu vznikají na základě porušení povinnosti Zhotovitele, či nikoli, smluvní pokutu ve výši **1.000,- Kč (slovy: jedentisíc korun českých)** za každé jednotlivé porušení a den. Tímto ujednáním o smluvní pokutě není dotčeno právo Objednatel na náhradu škody vzniklé z porušení povinnosti v plné výši; ustanovení § 2050 občanského zákoníku se v tomto případě nepoužije. Zhotovitel stanovenou výši smluvní pokuty považuje za přiměřenou a vzdává se tímto práva domáhat se u soudu jejího snížení.
2. Zhotovitel je oprávněn vyúčtovat Objednateli v případě jeho prodlení se zaplacením faktury úrok z prodlení ve výši 0,1 % z dlužné částky za každý i započatý den prodlení.
3. Zaplacením smluvní pokuty nebo úroku z prodlení není dotčen nárok Smluvních stran na náhradu škody nebo odškodnění ani povinnost Zhotovitele řádně dokončit Dílo.
4. Smluvní pokuta je splatná do jednadvaceti (21) dní od doručení výzvy k jejímu uhrazení.

### **Článek 11**

#### **Odpovědnost za škodu a ostatní ujednání**

1. Zhotovitel se zavazuje, že při vypracování díla neporuší práva třetích osob, která těmto osobám mohou plynout z práv k duševnímu vlastnictví, zejména z autorských práv a práv průmyslového vlastnictví zejména pak žádná třetí osoba k němu neuplatňuje a ani není oprávněna uplatňovat jakékoli své právo; Zhotovitel je plně oprávněn s Dílem disponovat bez jakéhokoli omezení. Zhotovitel se zavazuje, že Objednateli uhradí veškeré náklady, výdaje, škody a majetkovou i nemajetkovou újmu, které Objednateli vzniknou v důsledku uplatnění práv třetích osob vůči Objednateli v souvislosti s porušením povinnosti Zhotovitele dle předchozí věty.
2. Vyskytnou-li se události, které jedné nebo oběma smluvním stranám částečně nebo úplně znemožní





plnění jejich povinností podle Smlouvy, jsou povinni se o tom bez zbytečného prodlení informovat a společně podniknout kroky k jejich překonání. Nesplnění této povinnosti zakládá nárok na náhradu škody pro stranu, která se porušení Smlouvy v tomto bodě dopustila.

3. Zhotovitel prohlašuje, že při jednání o uzavření této Smlouvy mu byly sděleny všechny pro něj relevantní skutkové a právní okolnosti k posouzení možnosti uzavřít tuto Smlouvu a že neočekává ani nepožaduje od Objednatele žádné další informace v této souvislosti. Dále prohlašuje, že cena Díla obsahuje veškeré práce a dodávky nutné pro realizaci Předmětu díla specifikovaného v této Smlouvě.

4. Zhotovitel a Objednatel si vzájemně touto Smlouvou potvrzují, že drobné odchylky od dokumentace, které nemění celkové řešení Díla, ani nezvyšují cenu Díla, nejsou vadami, jestliže byly dohodnuty alespoň souhlasným zápisem ve stavebním deníku.

5. Zhotovitel je povinen upozornit Objednatele na vady dokumentace předané Objednatelem, které zjistil před zahájením prací a v jejich průběhu.

6. Pro náhradu škody platí ustanovení občanského zákoníku s tím, že Smluvní strany se dohodly na vyloučení možnosti uplatňovat ušlý zisk. Náhradu škody je poškozená strana oprávněna vždy uplatnit, bez ohledu na smluvní pokuty uplatněné nebo uplatnitelné z téhož titulu.

7. Strany nebudou odpovědné za částečné nebo úplné neplnění smluvních závazků následkem vyšší moci. Za vyšší moc se považují okolnosti, vzniklé po podepsání této Smlouvy jako následek nevyhnutelných událostí mimořádné povahy, které mají přímý vliv na plnění Předmětu díla a které Smluvní strana, uplatňující působení vyšší moci, nemohla předpokládat před uzavřením této Smlouvy, a které nemůže tato dotčená Smluvní strana ovlivnit při vynaložení veškerého svého úsilí.

8. Vyskytne-li se působení vyšší moci, lhůty ke splnění smluvních závazků se prodlouží o dobu jejího působení.

9. Smluvní strana postížená vyšší mocí je povinna druhou Smluvní stranu uvědomit písemně nebo e-mailem o zahájení působení vyšší moci do pěti (5) dnů, a totéž se týká konce působení. Pokud by tak neučinila, nemůže se Smluvní strana odvolávat na působení vyšší moci.

10. Zhotovitel prohlašuje, že v nabídce uvedené konstrukce, technologie, výroby a materiály splňují jakostní a technické parametry stanovené ve výzvě.

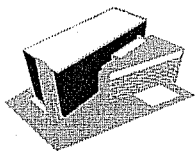
11. Zhotovitel je podle ustanovení § 2 písm. e) zákona č. 320/2001 Sb., o finanční kontrole ve veřejné správě a o změně některých zákonů, ve znění pozdějších předpisů, osobou povinnou spolupůsobit při výkonu finanční kontroly prováděné v souvislosti s úhradou zboží nebo služeb z veřejných výdajů.

12. Zhotovitel je povinen archivovat originální vyhotovení Smlouvy včetně jejích dodatků, originály účetních dokladů a dalších dokladů vztahujících se k realizaci předmětu této Smlouvy po dobu 10 let od ukončení plnění z této Smlouvy. Po tuto dobu je Zhotovitel povinen umožnit osobám oprávněným k výkonu kontroly projektů provést kontrolu dokladů souvisejících s plněním Smlouvy.

13. Účetní záznamy musí být chráněny a uchovány v souladu se zákonem č. 563/1991 Sb., o účetnictví ve znění pozdějších předpisů.

## **Článek 12** **Závěrečná ustanovení**

1. Smluvní strany jsou povinny bez zbytečného odkladu oznámit druhé Smluvní straně změnu údajů v záhlaví Smlouvy.



Česká republika

## Moravský zemský archiv v Brně

Palachovo nám. 723/1  
625 00 Brno

2. Zhotovitel je povinen upozornit Objednatele písemně na existující či hrozící střet zájmů bezodkladně poté, co střet zájmů vznikne nebo vyjde najevo, pokud Zhotovitel i při vynaložení veškeré odborné péče nemohl střet zájmů zjistit před uzavřením této Smlouvy.
3. Zhotovitel bez jakýchkoliv výhrad
  - a) souhlasí se zveřejněním svých identifikačních údajů a dalších údajů uvedených v této smlouvě, včetně ceny za předmět plnění,
  - b) výslovně uvádí, že všechny informace, které poskytne Objednateli v souvislosti s touto smlouvou, nejsou informace důvěrné ve smyslu § 1730 občanského zákoníku,
  - c) výslovně uvádí, že všechny informace, které poskytne Objednateli v souvislosti s touto rámcovou smlouvou, nejsou obchodním tajemstvím ve smyslu § 504 občanského zákoníku.
4. Tato smlouva nabývá platnosti dnem jejího podpisu oběma Smluvními stranami a účinnosti:
  - a) dnem 1.6.2017, pokud smlouva podléhá povinnosti uveřejnění v registru smluv a byla uveřejněna před tímto datem, nebo
  - b) dnem uveřejnění v registru smluv pokud smlouva podléhá povinnosti uveřejnění v registru smluv a byla uveřejněna po datu 1.6.2017.
5. Tato Smlouva se řídí ustanoveními § 2586 a násl. občanského zákoníku. Jakékoliv změny této Smlouvy lze činit pouze formou písemných, vzestupně číslovaných dodatků podepsaných oběma Smluvními stranami; odstoupení od Smlouvy lze provést pouze písemnou formou. Má se za to, že změna Smlouvy je z důvodu nedodržení formy neplatná.
6. Tato Smlouva v plném rozsahu ruší a nahrazuje veškeré předchozí dohody a ujednání Smluvních stran, které se týkají stejného předmětu (plnění) jako tato Smlouva.
7. Smluvní strany se zavazují, že veškeré spory vzniklé v souvislosti s realizací Smlouvy budou řešeny smírnou cestou – dohodou. Nedojde-li k dohodě, budou spory řešeny před příslušnými obecnými soudy České republiky.
8. Pro jakékoli vztahy Smluvních stran ze Smlouvy anebo v souvislosti s ní mají s vyloučením ustanovení § 566 odst. 2 občanského zákoníku význam pouze Smluvní stranou řádně podepsané listiny [či zápisy do stavebního deníku]. Jakékoli jiné písemnosti [včetně e-mailové korespondence] jsou bez právního významu.
9. Tato Smlouva je vyhotovena v třech (3) stejnopisech, z nichž každý má platnost originálu. Dvě (2) Smlouvy obdrží Objednatel a jednu (1) Zhotovitel.
10. Stane-li se či ukáže-li se kterékoli z ustanovení této Smlouvy být neplatným, neúčinným, či zdánlivým, tato neplatnost, neúčinnost ani zdánlivost nebude mít vliv na platnost zbývajících ustanovení této Smlouvy. Smluvní strany nahradí takové neplatné, neúčinné popř. zdánlivé ustanovení Smlouvy platným a účinným ustanovením, které bude svým ekonomickým dopadem co nejbližší (v maximální možné míře přípustné platnými právními předpisy) ustanovení, které má být nahrazeno, a úmysl Smluvních stran nebude takovou změnou dotčen, a to ve lhůtě 30 dnů od obdržení kteroukoli Smluvní stranou příslušné výzvy druhé Smluvní strany.
11. Každá ze Smluvních stran prohlašuje, že tuto Smlouvu uzavírá svobodně a vážně, že považuje obsah této Smlouvy za určitý a srozumitelný, a že jsou jí známy veškeré skutečnosti, jež jsou pro uzavření této Smlouvy rozhodující, na důkaz čehož připojují Smluvní strany k této Smlouvě své podpisy.
12. Nedílnou součástí této Smlouvy jsou níže uvedené přílohy:

**Příloha č. 1: Doplněný výkaz výměr**

**Příloha č. 2: Projektová dokumentace přiložená k výzvě – v elektronické formě na elektronickém tržišti**

V Brně dne: 19.7.2017

V Březině dne: 19.7.2017

Objednatel: Moravský zemský archiv v Brně  
Palachovo nám. 723/1, 602 00 Brno

Zhotovitel: \_\_\_\_\_

PhDr.

**Příloha č. 1: Doplněný výkaz výměr - oprava pochozí střechy a venkovního schodiště**

uzavřená podle § 2586 a násl. zákona č. 89/2012 Sb., občanský zákoník, ve znění pozdějších předpisů (dále jen „občanský zákoník“) a zaevidovaná Objednatelem pod č. j. MZA 6155/2017, sp. zn. P17V000000008

**POLOŽKOVÝ ROZPOČET**

Rozpočet	1	Projektový rozpočet	JKSO
Objekt	Název objektu		SKP
SO 01	Oprava pochozí střechy a venkovního schodiště		Měrná jednotka
Stavba	Název stavby		Počet jednotek
3313	Státní okresní archiv Zlín, Klečůvka, Zámek č.p.18		Náklady na m.j. 0
Projektant	UPOSS, spol. s r.o. Luhačovice		Typ rozpočtu
Zpracovatel projektu	UPOSS, spol. s r.o. Luhačovice		
Objednatel	Moravský zemský archiv v Brně, Stát.okr. archiv Zl		
Dodavatel	Kontest s.r.o		Zakázkové číslo
Rozpočtoval			Počet listů
<b>ROZPOČTOVÉ NÁKLADY</b>			
<b>Základní rozpočtové náklady</b>		<b>Ostatní rozpočtové náklady</b>	
Z	HSV celkem	659 917	Ztižené výrobní podmínky
	PSV celkem	257 919	Oborová přírážka
R	M práce celkem	0	Přesun stavebních kapacit
	M dodávky celkem	0	Mimostaveništní doprava
ZRN celkem		917 837	Zařízení staveniště
			Provoz investora
HZS		0	Kompletační činnost (IČD)
			13
			768
			0
			13
			768
			0
			0
			0



Česká republika  
Palachovo nám. 723/1  
625 00 Brno

## Moravský zemský archiv v Brně

ZRN+HZZ	917 837	Ostatní náklady neuvedené	0
ZRN+ost. náklady+HZZ	945 372	Ostatní náklady celkem	27
			535
<b>Vypracoval</b>	<b>Za zpracovatele</b>	<b>Za objednatele</b>	
Jméno :	Jméno :	Jméno :	
Datum :	Datum :	Datum :	
Podpis :	Podpis :	Podpis :	
Základ pro DPH	21,0 %		945 372 Kč
DPH	21,0 %		198 528 Kč
Základ pro DPH	0,0 %		0 Kč
DPH	0,0 %		0 Kč
<b>CENA ZA OBJEKT CELKEM</b>			<b>1 143 900 Kč</b>

Stavba :	3313 Státní okresní archiv Zlín, Klečůvka, Zámek č. p. 18	Rozpočet : 1
Objekt :	SO 01 Oprava pochozí střechy a venkovního schodiště	Projektový rozpočet

### REKAPITULACE STAVEBNÍCH DÍLŮ

Stavební díl	HSV	PSV	Dodávka	Montáž	HZZ
1 Zemní práce	5 548	0	0	0	0
2 Základy a zvláštní zakládání	753	0	0	0	0
43 Schodiště	81 304	0	0	0	0

5	Komunikace	113 859	0	0	0	0	0
61	Úpravy povrchů vnitřní	23 250	0	0	0	0	0
62	Úpravy povrchů vnější	7 682	0	0	0	0	0
63	Podlahy a podlahové konstrukce	93 452	0	0	0	0	0
91	Doplnující práce na komunikaci	163 020	0	0	0	0	0
96	Bourání konstrukcí	68 882	0	0	0	0	0
99	Stavništní přesun hmot	3 113	0	0	0	0	0
711	Izolace proti vodě	46 967	95 692	0	0	0	0
62	Úpravy povrchů vnější	0	0	0	0	0	0
711	Izolace proti vodě	0	2 850	0	0	0	0
713	Izolace tepelné	0	53 740	0	0	0	0
767	Konstrukce zámečnické	0	98 239	0	0	0	0
771	Podlahy z dlaždic a obklady	0	3 873	0	0	0	0
784	Malby	0	3 525	0	0	0	0
D96	Přesuny sutí a vybouraných hmot	52 087	0	0	0	0	0
<b>CELKEM OBJEKT</b>		<b>659 917</b>	<b>257 919</b>	<b>0</b>	<b>0</b>	<b>0</b>	<b>0</b>

## VEDLEJŠÍ ROZPOČTOVÉ NÁKLADY

Název VRN	Kč	%	Základna	Kč
Ztížené výrobní podmínky	0	1,5	917 837	13 768
Oborová přírážka	0	0,0	917 837	0
Přesun stavebních kapacit	0	1,5	917 837	13 768
Mimostavništní doprava	0	0,0	917 837	0
Zařízení staveniště	0	0,0	917 837	0
Provoz investora	0	0,0	917 837	0
Kompletační činnost (IČD)	0	0,0	917 837	0
Rezerva rozpočtu	0	0,0	917 837	0
<b>CELKEM VRN</b>				<b>27 535</b>



Česká republika  
Palachovo nám. 723/1  
625 00 Brno

# Moravský zemský archiv v Brně

## Položkový rozpočet

Stavba :	3313 Státní okresní archiv Zlín, Klečůvka, Zámek č.p. 18	Rozpočet: 1
Objekt :	SO 01 Oprava pochozí střechy a venkovního schodiště	Projektový rozpočet

P.č.	Číslo položky	Název položky	MJ	množství	cena/MJ	celkem (Kč)
<b>Díl: 1</b>						
1	113106121R00	Rozebrání dlažeb z betonových dlaždic	m2	117,36	44,50	5 222,52
		venkovní schodiště:5,00*0,30*(10+11)+3,00*0,30*9		39,60		
		podesta:5,40*1,50+3,00*1,50		12,60		
		střecha:(12,18-0,28)*5,40+3,00*0,30		65,16		
2	113106211R00	Rozebrání dlažeb z velkých kostek v kam. těžení	m2	2,40	34,50	82,80
		0,8*3,0		2,40		
3	113106231R00	Rozebrání dlažeb ze zámkové dlažby v kamenivě	m2	4,32	36,80	158,98
		0,8*5,4		4,32		
4	131301101R00	Hloubení nezapažených jam v hor.4 do 100 m3	m3	0,22	389,00	84,02
		patka pro zábradlí:0,6*0,6*0,6		0,22		
		<b>1 Zemní práce</b>				<b>5 548,32</b>
<b>Díl: 2</b>						
		<b>Základy a zvláštní zakládání</b>				
5	274313621R00	Beton základových pasů prosy C 20/25	m3	0,22	2 760,00	596,16
		0,6*0,6*0,6		0,22		
6	275351215RT1	Bednění stěn základových patek - zřízení bednicí materiálů prkna	m2	0,36	347,50	125,10
		0,15*0,6*4		0,36		
7	275351216R00	Bednění stěn základových patek - odstranění	m2	0,36	87,50	31,50
		0,15*0,6*4		0,36		
		<b>2 Základy a zvláštní zakládání</b>				<b>752,76</b>
<b>Díl: 43</b>						
		<b>Schodiště</b>				
8	430321314R00	Schodišťové konstrukce, železobeton C 20/25	m3	5,01	3 650,00	18 296,36
		schodiště-podstup. deska:5,40*(3,00+3,30)*0,05+3,00*2,80*0,05		2,12		
		stupně:5,00*0,15*0,28*0,5*(10+11)+3,00*0,15*0,28*0,05*9		2,26		

9	430361921RT3	podesta:5,40*1,50*0,05+3,00*1,50*0,05 Výztuž schodišťových konstrukcí svařovanou sítí průměr drátu 5,0, oka 150/150 mm	t	0,63	36 540,00	4 556,54
		Začátek provozního součtu				
		schodiště-podstup. deska:5,40*(3,00+3,30)+3,00*2,80		42,42		
		podesta:5,40*1,50+3,00*1,50		12,60		
		Konec provozního součtu		55,02		
		55,02*2,099*0,001*1,08		0,12		
10	434351141R00	Bednění stupňů přímochařých - zřizeni	m2	53,12	615,00	32 668,80
		schodiště - stupně:5,00*(0,15*10+0,28*9)+5,00*(0,15*11+0,28*10)+3,00*(0,15*9+0,28*8)		53,12		
11	434351142R00	Bednění stupňů přímochařých - odstranění	m2	53,12	71,20	3 782,14
12	43-1	Úprava schod. stupňů-zaoblení betonáž+povrch. úprava	kompl	1,00	22 000,00	22 000,00
		<b>Celkem za 43 Schodiště</b>				<b>81 303,84</b>
		<b>Díl: 5 Komunikace</b>				
13	564751111R00	Podklad z kameniva drceného vel.32-63 mm,tl. 15 cm	m2	0,05	144,50	7,80
		0,6*0,6*0,15		0,05		
14	591111111R00	Kladení dlažby velké kostky,lože z kamen,tl. 5 cm	m2	2,40	167,50	402,00
		0,8*3,0		2,40		
15	596215021R00	Kladení zámkové dlažby tl. 6 cm do dirtě tl. 4 cm	m2	4,32	242,00	1 045,44
		0,8*5,4		4,32		
16	597097000	Žlab odvodňovací z nerez.oceli - atyp š. 130 mm, v. 108-168 mm, bočně perforovány	m	11,40	5 900,00	67 260,00
		Montáž a dodávka odvodňovacího žlabu pro vodotěsnou pokládku z nerez.oceli s aretační osazení . Součástí položky jsou výtokové trubky v délce 0,5 m - ks 4 a čela žlabů.				
		5,4+3,0+3,0		11,40		
17	597097001	Mřížový rošt (mořený dražkový) na odvod. žlab matný	m	11,40	3 960,00	45 144,00
		Montáž a dodávka mřížového roštu.				
		5,4+3,0+3,0		11,40		
		<b>Celkem za 5 Komunikace</b>				<b>113 859,24</b>



Díl: 61	Upravy povrchů vnitřní					
18	602011134RT1	Omlítka jednovrst. hlazená, sanační ,ručně tloušťka vrstvy 20 mm	m2	50,00	465,00	23 250,00
<b>Celkem za</b>		<b>61 Úpravy povrchů vnitřní</b>				<b>23 250,00</b>
Díl: 62	Úpravy povrchů vnější					
19	620431111R00	Omlítka z umělého kamene ploch svislých sokl obvod. stěn	m2	5,00	690,00	3 450,00
20	622491142R01	Náter hydrofobní 2 x ochrana betonových konstrukcí	m2	27,39	154,50	4 231,76
		stáv.jalový stупeň:1,0*3,0		3,00		
		povrch odvod žlab:0,3*(3,0+1,2+3,45)*2		4,59		
		schodiště podstupnice:5,00*0,15*(10+1)+3,00*0,15*9		19,80		
<b>Celkem za</b>		<b>62 Úpravy povrchů vnější</b>				<b>7 681,76</b>
Díl: 63	Podlahy a podlahové konstrukce					
21	631571001R00	Násep z kamenná těžného 4 - 8, zpevňující	m3	2,60	1 135,00	2 955,54
		Začátek provozního součtu				
		střecha:(12,18-0,28)*5,40+3,00*0,28		65,10		
		Konec provozního součtu		65,10		
22	631571003R00	65,10*0,04		2,60		
		Násep ze šitékcodt. 8-16 , zpevňující	m3	7,81	1 081,00	8 444,77
		Začátek provozního součtu				
		střecha:(12,18-0,28)*5,40+3,00*0,28		65,10		
		Konec provozního součtu		65,10		
23	632411104R00	65,10*(0,08+0,16)*0,5		7,81		
		Vyrovňovací stěrka , ruční zprac. tl.4 mm	m2	65,72	188,00	12 355,36
		schodiště				
		stupně:5,00*(0,15*10+0,28*9)+5,00*(0,15*11+0,28*10)+3,00*(0,15*9+0,28*8)		53,12		
		podesta:5,40*1,50+3,00*1,50		12,60		
24	632411115R00	Cement. stěrka-podstupnice tl. 10 mm	m2	19,80	242,00	4 791,60
		schodiště podstupnice:5,00*0,15*(10+1)+3,00*0,15*9		19,80		
25	632921411R00	Dlažba z dlaždic beton. do flex. tmelu, tl.40mm	m2	52,20	651,00	33 982,20
		schodiště -stupně-nastupnice:5,00*0,30*(10+1)+3,00*0,30*9		39,60		
		podesty:5,40*1,50+3,00*1,50		12,60		



26	632921911R00	Dlažba z dlaždic betonových do plisku, tl. 40 mm. sítěcha:(12, 18-0,28)*5,40+3,00*0,28	m2	65,10	475,00	30 922,50
	<b>Celkem za</b>	<b>63 Podlahy a podlahové konstrukce</b>		65,10		<b>93 451,97</b>
<b>Díl: 91</b>		<b>Doplňující práce na komunikaci</b>				
27	91-1	D+M květinových truhlíků 250*1000*250mm 1ks -66kg	ks	14,00	3 820,00	53 480,00
28	91-2	D+M nových nerez žlabů vč. litin.rostů 3,00*2+5,40	m	11,40	8 700,00	99 180,00
29	91-3	Renovační práce-kamenné hlavice odhad 16hod.+materiál	kompl	1,00	10 360,00	10 360,00
	<b>Celkem za</b>	<b>91 Doplnující práce na komunikaci</b>				<b>163 020,00</b>
<b>Díl: 96</b>		<b>Bourání konstrukcí</b>				
30	962041314R00	Bourání příček z betonu prostého tl. 12 cm květináče	m2	25,20	167,00	4 208,40
31	963042819R00	dno a stěny:(1,00*0,60+1,00*0,60+2*0,60*0,60*2)*(8+2) Bourání schodišťových stupňů betonových venkovní schodiště	m	25,20		
		5,00*(10+11)+3,00*9		132,00	164,50	21 714,00
32	965042141R13	Bourání mazanin betonových tl. 10 cm, nad 4 m2	m3	132,00	1 720,00	30 178,26
		- stav. schodiště-podstup. deska:5,40*(3,00+3,30)*0,05+3,00*2,80*0,05 podesta:5,40*1,50*0,05+3,00*1,50*0,05		2,12		
		sítěcha:(12, 18-0,28)*5,40*(0,05+0,40)*0,5+3,00*0,28*0,40		0,63		
33	978013191R00	Otlučení omítek vnitřních stěn v rozsahu do 100 %	m2	14,79	62,50	3 125,00
34	978036391R00	Otlučení omítek z umělého kamene v rozsahu 100 % sokl obvod. stěn	m2	50,00	84,50	422,50
35	978059521R00	Odsekání vnitřních obkladů stěn do 2 m2 keram. sokl 15,00*0,10	m2	1,50	123,50	185,25
36	978071621R00	Odstanění izol. desek nad 5 cm nad 1 m2 tl.12cm desky Orsil tl.12cm	m2	1,50	139,00	9 048,90
		sítěcha:(12, 18-0,28)*5,40+3,00*0,28		65,10		
	<b>Celkem za</b>	<b>96 Bourání konstrukcí</b>				<b>68 882,31</b>
<b>Díl: 99</b>		<b>Staveništní přesun hmot</b>				
37	998224111R00	Přesun hmot, pozemní komunikace, kryt betonový	t	69,95	44,50	3 112,86
	<b>Celkem za</b>	<b>99 Staveništní přesun hmot</b>				<b>3 112,86</b>



Česká republika

# Moravský zemský archiv v Brně

Palachovo nám. 723/1  
625 00 Brno

## Díl: 711

### Isolace proti vodě

38	711111001RZ1	Isolace proti vlhkosti vodor. nátěr ALP za studena 1x nátěr - včetně dodávky penetračního laku ALP	m2	55,02	18,50	1 017,87	
		schodiště-podstup, deska:5,40*(3,00+3,30)+3,00*2,80		42,42			
39	711130101R00	podesta:5,40*1,50+3,00*1,50		12,60			
		Odstr.izolace proti vlhk.vodor. pásy na sucho,1vrst	m2	65,10	10,90	709,59	
40	711140101R00	střecha:(12,18-0,28)*5,40+3,00*0,28		65,10			
		Odstr.izolace proti vlhk.vodor. pásy přílav.,1vrst	m2	360,36	13,40	4 828,82	
		Začátek provozního součtu					
		stav. schodiště-podstup, deska:5,40*(3,00+3,30)+3,00*2,80		42,42			
		podesta:5,40*1,50+3,00*1,50		12,60			
		střecha:(12,18-0,28)*5,40+3,00*0,28		65,10			
		Konec provozního součtu		120,12			
41	711141559RT2	3*vrstvy:120,12*3		360,36			
		Isolace proti vlhk. vodorovná pásy přilavením 2 vrstvy - materiál ve specifikaci	m2	138,14	166,50	22 999,98	
		Začátek provozního součtu					
		schodiště-podstup, deska:5,40*(3,00+3,30)+3,00*2,80		42,42			
		podesta:5,40*1,50+3,00*1,50		12,60			
		střecha:(12,18-0,28)*5,40+3,00*0,28		65,10			
		Konec provozního součtu		120,12			
42	711212002RT5	120,12*1,150		138,14			
		Hydroizolační povlak - nátěr nebo stěrka proti vlhkosti, stěrka II, 3 mm	m2	65,72	948,00	62 302,56	
43	711491171RZ1	schodiště					
		stupně:5,00*(0,15*10+0,28*9)+5,00*(0,15*11+0,28*10)+3,00*(0,15*9+0,28*8)		53,12			
		podesta:5,40*1,50+3,00*1,50		12,60			
		Isolace tlaková, podkladní textilie, vodorovná včetně dodávky textilie 500g/m2	m2	74,87	51,20	3 833,09	
		Začátek provozního součtu					
		střecha:(12,18-0,28)*5,40+3,00*0,28		65,10			
		Konec provozního součtu		65,10			





Česká republika

## Moravský zemský archiv v Brně

Palácovo nám. 723/1  
625 00 Brno

	Začátek provozního součtu								
	střecha: (12,18-0,28)*5,40+3,00*0,28			65,10					
	Konec provozního součtu			65,10					
49	998713201R00	M <sup>2</sup> *m <sup>3</sup> *ztr.:65,10*(0,07+0,30)*0,5*1,02	%	12,28					
		Presun hmot pro izolace tepelné, výšky do 6 m		1,95	800,00			1 560,00	
	<b>Celkem za</b>	<b>713 Izolace tepelné</b>						<b>53 740,35</b>	
<b>Díl: 767</b>	<b>Konstrukce zámečnické</b>								
50	767222110R00	Montáž zábradlí z prof. oceli do zdíva, do 20 kg	m	9,50	85,00			807,50	
		zábr. do zdíva:9,5		9,50					
51	767222210R00	Montáž zábradlí z prof. oceli na oc.konstr.do 20 kg	m	1,60	126,00			201,60	
		zábr.do O.K.:1,6		1,60					
52	998767201R00	Presun hmot pro zámečnické konstr., výšky do 6 m	%	698,12	1,65			1 151,90	
53	998767201R00	Sloupky schodišťového zábradlí	ks	8,00	6 450,00			51 600,00	
		Tvarové sloupky zhotovené ze široké oceli,pásoviny dle náčrtu.							
		V ceně je povrchová úprava žárovým pozinkováním a následné vytvoření patiny šedého odstínu.							
		schodišť.zábradlí:8		8,00					
54		Madlo schodišť.zábradlí	m	11,10	2 580,00			28 638,00	
		Pasovina 90*8 + 30*6 vzájemně svaténé do tvaru T svarem koutovým přerušovaným 6 - 50/200							
		V ceně je povrchová úprava žárovým pozinkováním a následné vytvoření patiny šedého odstínu							
		Madlo:11,1		11,10					
55	553 PC 5	Kotevní zařízení včetně upevňovacích prvků	kus	8,00	1 980,00			15 840,00	
		Včetně ozdobných šroubů a matic							
	<b>Celkem za</b>	<b>767 Konstrukce zámečnické</b>						<b>98 239,00</b>	
<b>Díl: 771</b>	<b>Podlahy z dlaždic a obklady</b>								
56	771475014R00	Obklad soklíků keram.rovnych, tmel,výška 10 cm vnitřní prostory	m	15,00	71,20			1 068,00	
57	59764200	Dlažba sli nutá matná 100x100x9 mm	m <sup>2</sup>	1,62	850,00			1 377,00	
		Sli nuté neglazované obkladové prvky s velmi nízkou nasáklavostí pod 0,5 %, určené k obkladům podlah v exteriérech a interiérech, které jsou vystaveny povětrnostním vlivům a vysokému až extrémnímu mechanickému namáhání, obrusu a znečištění.							
		15,00*0,10*1,08		1,62					

58	998771201R00	Přesun hmot pro podlahy z dlaždic, výšky do 6 m	%	2,10	680,00	1 428,00
	<b>Celkem za</b>	<b>771 Podlahy z dlaždic a obklady</b>				<b>3 873,00</b>
<b>Díl: 784</b>		<b>Malby</b>				
59	784111101R00	Penetrace podkladu 1 x	m2	50,00	21,50	1 075,00
60	784443001R00	Malba disperzní interiérová, výška do 3,8 m	m2	50,00	49,00	2 450,00
	<b>Celkem za</b>	<b>784 Malby</b>				<b>3 525,00</b>
<b>Díl: D96</b>		<b>Přesuny suti a vybouraných hmot</b>				
61	979082213R00	Vodorovná doprava suti po suchu do 1 km	t	82,26	44,00	3 619,47
62	979082219R00	Příplatek za dopravu suti po suchu za další 1 km	t	740,35	12,30	9 106,25
63	979088212R00	Nakládání suti na dopravní prostředky	t	82,26	93,50	7 691,37
64	979990001R00	Poplatek za skládku stavební suti	t	82,26	385,00	31 670,33
	<b>Celkem za</b>	<b>D96 Přesuny suti a vybouraných hmot</b>				<b>52 087,41</b>

V Brně dne:

Objednatel: 18.7.2017

V Březině dne:

Zhotovitel: 18.7.2017

F

I

-----  
nateles ①  
OVtel/fax: 549 410 133  
ID: 5715019, DIČ: CZ27715019