

Smlouva o dílo č. OVZ/VZMR/2017/3

uzavřená dle § 2586 a násl. zákona č. 89/2012 Sb., občanský zákoník, v platném znění

mezi účastníky:

Statutární město Pardubice

sídlo: Pernštýnské nám. 1, 530 21 Pardubice
zastoupené: Ing. Martin Charvát, primátor města
kontaktní osoba: Ivana Maradová; email: Ivana.Maradova@mmp.cz
IČO: 00274046
DIČ: CZ00274046
bankovní spojení: KB, a.s., Pardubice
číslo účtu: 326-561/0100

(dále jen "objednatel")

a

ppm factum research, s.r.o.

sídlo: Bucharova 1281/2, 158 00 Praha 13
IČO: 47121793
DIČ: CZ 47121793
zastoupené: Pavel Říha, jednatel
kontaktní osoba: Mgr. Vojtěch Hündl, email: hudl@ppmfactum.cz, tel: 731 403 626
bankovní spojení: Raiffeisenbank, a.s., Hvězdova 1716/2b, 140 78, Praha 4
číslo účtu: 98300/5500

(dále jen „dodavatel“)

I. Předmět plnění

1. Dodavatel se zavazuje provést pro objednatel na svůj náklad a nebezpečí níže specifikované dílo a objednatel se zavazuje dílo převzít a zaplatit dodavateli cenu za jeho provedení.

II. Dílo

1. Dílem se rozumí organizace **průzkumu v domácnostech v rámci statistického šetření zjišťujícího dopravní chování obyvatel Pardubic a obyvatel obcí ve spádovém území**. V rámci průzkumu bude získán čistý vzorek o celkové velikosti 1600 domácností vybraných na základě stratifikovaného náhodného výběru. Jednotlivá strata budou tvořit zóny vycházející ze zónování ČSÚ pro SLDB 2011, tedy základní sídelní jednotky (ZSJ). Velikost vzorku v rámci každé ZSJ bude proporčně odpovídat počtu domácností v této ZSJ vzhledem k celkovému počtu domácností v Pardubicích a obcí ve spádovém území, přičemž čistý vzorek pro katastrální území města bude obsahovat 1000 domácností a čistý vzorek pro obce ve spádovém území bude obsahovat 600 domácností. Průzkum bude sledovat jeden standardní pracovní den (úterý až čtvrtek), a to prospektivní formou, tj. respondenti budou znát tento den před dotazováním.
2. Dodavatel zajistí:
 - a) přípravu průzkumu
 - b) sběr dotazníků
 - c) zpracování a dodání datových matic

3. Dodavatel je povinen provést dílo v souladu s následujícími dokumenty, ve kterých je dílo blíže specifikováno:
 - a) výzva objednatele k podání nabídky, která je přílohou č. 1 této smlouvy,
 - b) technická specifikace k průzkumu dopravního chování, která je přílohou č. 2 této smlouvy.
4. Součástí předmětu plnění budou všechny nezbytné náklady a činnosti dodavatele pro komplexní provedení předmětu plnění v celém rozsahu zadání v souladu se zadávací dokumentací.
5. Objednatel se zavazuje plnění převzít a zaplatit dodavateli dohodnutou cenu za jeho provedení.

III. Termín a místo plnění

1. Termín zahájení plnění:
Zahájení přípravných prací po nabytí účinnosti této smlouvy.
Sběr dat proběhne v období mezi měsícem září 2017 a měsícem září 2018, a to v měsících září/říjen/listopad 2017 a duben/květen/červen 2018.
2. Termín dokončení předmětu plnění:
Výstupní datové soubory spolu se zprávami o kvalitě dat v požadovaném rozsahu budou zadavateli předány do dvou kalendářních týdnů od ukončení fáze sběru dat.
3. Místo plnění: Magistrát města Pardubic, odbor rozvoje a strategie, Pernštýnské nám. 1, Pardubice.

IV. Cena plnění

1. Cena plnění byla určena dohodou smluvních stran a činí:

cena bez DPH:	970.000,-- Kč
sazba DPH	21 %
DPH:	203.700,-- Kč
cena s DPH:	1,173.700,-- Kč
slovy:	jedemilion stosedmdesáttřítisíce sedmset korun českých

2. Cena plnění je stanovena jako nejvýše přípustná, platná po celou dobu plnění a bude obsahovat veškeré práce, dodávky, služby, činnosti a náklady související s realizací předmětu plnění v souladu s touto smlouvou.

V. Obchodní podmínky

1. Objednatel nebude poskytovat dodavateli zálohy.
2. Právo na zaplacení díla vznikne dodavateli teprve po řádném provedení kompletního předmětu plnění a po jeho protokolárním předání a převzetí objednatelem tj. po předání výstupních datových souborů, spolu se zprávami o kvalitě dat v požadovaném rozsahu.
3. Právo na zaplacení díla bude dodavatelem uplatněno vystavením faktury (daňového dokladu) dodavatelem. Splatnost faktur bude 21 kalendářních dnů od data jejího prokazatelného doručení objednateli.
4. V případě, že faktura nebude mít zákonné náležitosti, nebo budou-li údaje na faktuře nesprávné či neúplné, je Objednatel oprávněn fakturu do uplynutí termínu její splatnosti vrátit dodavateli s označením údaje, který je na faktuře uveden nesprávně či který na faktuře chybí, přičemž vrácením

faktury se ruší původní lhůta splatnosti. Dodavatel bez zbytečného odkladu fakturu opraví či vystaví fakturu novou. Lhůta splatnosti běží ode dne prokazatelného doručení opravené či nové faktury Objednateli.

5. Platba bude provedena formou bezhotovostního bankovního převodu na účet dodavatele.
6. Fakturu lze doručit elektronicky na podatelnu MmP na adresu: faktury@mmp.cz
7. Za okamžik úhrady fakturované částky se považuje okamžik, kdy dojde k odepsání příslušné částky z účtu objednatel.
8. Objednatel je oprávněn na jakoukoliv pohledávku dodavatele za objednatel z této smlouvy vyplývající započítat veškeré pohledávky, které mu za poskytovatelem v průběhu trvání smluvního vztahu vzniknou.
9. Objednatel provede úhradu ve splatnosti na bankovní účet dodavatele uvedený na faktuře za předpokladu, že dodavatel nebude ke dni uskutečnění zdanitelného plnění zveřejněn správcem daně jako nespolehlivý plátc v Registru plátců DPH. Pokud dodavatel bude zveřejněn správcem daně jako nespolehlivý plátc, Objednatel uhradí dodavateli pouze částku bez DPH a DPH bude uhrazeno místně příslušnému správci daně dodavatele.

VI. Předání a převzetí plnění

1. Po dokončení díla, resp. jeho části definované v čl. II., je dodavatel povinen fyzicky předat dílo objednateli v sídle objednatel a objednatel je povinen dílo převzít, nebude-li vykazovat vady. Objednatel je oprávněn, nikoliv však povinen, dílo převzít i s ojedinělými drobnými vadami a nedodělkami, které samy o sobě ani ve spojení s jinými nebrání užívání díla funkčně nebo esteticky, ani jeho užívání podstatným způsobem neomezuji. K převzetí díla je dodavatel povinen vyzvat objednatel nejméně 3 pracovní dny předem.
2. O předání a převzetí díla (části díla) bude sepsán předávací protokol, ve kterém musí být výslovně uvedeno, zda objednatel dílo přebírá či nikoliv. Pokud objednatel dílo převezme s drobnými vadami či nedodělkami, musí být tyto v předávacím protokolu uvedeny a musí být stanovena lhůta k jejich odstranění. Nedohodnou-li se strany na lhůtách pro odstranění vad, je dodavatel povinen vady odstranit do 15 dnů ode dne předání díla.
2. Dílo, resp. jeho část, se považuje za předané okamžikem, kdy je předání a převzetí díla potvrzeno oběma smluvními stranami podpisem předávacího protokolu. Dílo jako celek se považuje za předané okamžikem předání jeho poslední části.

VII. Záruka za jakost a odpovědnost za vady díla

1. Dodavatel poskytuje záruku za jakost díla v délce 24 měsíců od předání díla jako celku objednateli.
2. Smluvní strany sjednávají nárok objednatel na bezplatné odstranění veškerých vad díla reklamovaných kdykoliv během záruční doby bez ohledu na dispoziční ustanovení zákona. Dodavatel je povinen tyto vady odstranit ve lhůtě 15 dnů ode dne jejich oznámení.

VIII. Smluvní pokuty

1. V případě prodlení dodavatele s provedením díla nebo jeho části je dodavatel povinen zaplatit objednateli smluvní pokutu ve výši 0,1% z celkové ceny díla vč. DPH za každý i započatý den prodlení.
2. V případě prodlení dodavatele s odstraněním vady díla je dodavatel povinen zaplatit objednateli smluvní pokutu ve výši 0,05% z celkové ceny díla vč. DPH za každou vadu a každý započatý den prodlení.
3. V případě porušení jiné povinnosti dodavatele, pokud nezajistil nápravu ani v objednatelům dodatečně poskytnuté přiměřené lhůtě, je dodavatel povinen zaplatit objednateli smluvní pokutu ve výši 0,05% z celkové ceny díla vč. DPH za každý jednotlivý případ a každý započatý den, kdy porušení povinnosti dodavatele trvá.
4. Objednatel zaplatí smluvní pokutu ve výši **0,05 %** z dlužné částky dané faktury za každý započatý den prodlení se zaplacením faktury v dohodnuté lhůtě splatnosti.
5. Vedle smluvní pokuty má objednatel právo na náhradu škody v plné výši.

IX. Odstoupení od smlouvy

1. Odstoupení od smlouvy se řídí příslušnými ustanoveními občanského zákoníku.
2. Objednatel je oprávněn odstoupit od smlouvy zejména v případě, že dodavatel je v prodlení s plněním svého závazku dle čl. III. odst. 1 déle než 60 dní.
3. Objednatel a dodavatel jsou oprávněni odstoupit od smlouvy v případě podstatného porušení smluvních povinností druhou stranou a v případě, že byl v insolvenčním řízení, v němž figuruje dodavatel v postavení dlužníka, zjištěn úpadek nebo je-li insolvenční návrh zamítnut pro nedostatek majetku. Za podstatné porušení smluvních povinností se považuje neplnění sjednaných termínů a dalších rozhodujících závazků vyplývajících z této smlouvy. Objednatel je dále oprávněn od této smlouvy odstoupit v případech stanovených zákonem a touto smlouvou.
4. Odstoupení od této smlouvy musí být učiněno písemnou formou a právní účinky odstoupení od smlouvy nastávají dnem doručení písemného oznámení o odstoupení druhé smluvní straně. V případě pochybností se má za to, že je odstoupení doručeno třetí pracovní den od jeho odeslání.
5. Odstoupením od smlouvy není dotčen nárok smluvních stran na úhradu smluvní pokuty a ani na náhradu škody.

X. Další práva a povinnosti

1. Dodavatel je oprávněn případně provádět dílo prostřednictvím třetí osoby, avšak vůči objednateli odpovídá tak, jako kdyby dílo prováděl sám. O poddodavatelích, jejichž prostřednictvím bude dílo provádět, je dodavatel povinen objednatel písemně předem informovat.
2. Účastníci se zavazují, že v případě sporů v souvislosti s touto smlouvou vynaloží veškeré úsilí, které lze spravedlivě požadovat, k tomu, aby tyto spory byly vyřešeny smírnou cestou, a teprve nebude-li dosaženo dohody, obrátí se na soud.
3. Dodavatel se zavazuje, že pokud v souvislosti s realizací této smlouvy při plnění svých povinností přijdou jeho pověřené pracovníci do styku s osobními/citlivými údaji ve smyslu zákona č. 101/2000 Sb., o

ochraně osobních údajů, v platném znění, učiní veškerá opatření, aby nedošlo k neoprávněnému nebo nahodilému přístupu k těmto údajům, k jejich změně, zničení či ztrátě, neoprávněným přenosům, k jejich jinému neoprávněnému zpracování, jakož i k jejich jinému zneužití.

XI. Závěrečná ustanovení

1. Záležitosti touto smlouvou neupravené se řídí platnými právními předpisy ČR, zejména Občanským zákoníkem.
2. Tato smlouva může být měněna nebo doplňována pouze písemnou formou a pouze písemně číslovaným dodatkem, který musí být podepsán zástupci obou smluvních stran.
3. Smluvní strany si sjednávají, že § 564 občanského zákoníku se nepoužije, tzn. měnit nebo doplňovat text smlouvy je možné pouze formou písemných dodatků podepsaných oběma smluvními stranami. Za písemnou formu pro tento účel nebude výměna e-mailových či jiných elektronických zpráv. Neplatnost smlouvy pro nedodržení formy lze namítnout kdykoliv, a to i když již bylo započato s plněním.
4. Dodavatel není oprávněn bez souhlasu objednatele postoupit jakoukoli svou tvrzenou pohledávku za objednatelem třetí osobě.
5. Dodavatel není oprávněn jednostranně započíst jakoukoli svou tvrzenou pohledávku za objednatelem na pohledávku objednatele za dodavatelem.
6. Práva a povinnosti vyplývající z této smlouvy o dílo přecházejí i na případné právní nástupce obou smluvních stran.
7. Dodavatel prohlašuje, že je plně způsobilý ke splnění všech závazků, které na sebe podpisem této smlouvy převezme.
8. Smluvní strany berou na vědomí, že text smlouvy je veřejně přístupnou listinou ve smyslu zákona o svobodném přístupu k informacím a že Statutární město Pardubice jako povinný subjekt má povinnost na žádost žadatele poskytnout informace o tomto smluvním vztahu včetně poskytnutí kopie smlouvy. Smluvní strany dále souhlasí s kompletním zveřejněním této smlouvy včetně osobních údajů na internetových stránkách Statutárního města Pardubice a v registru smluv zřízeném zák. č. 340/2015 Sb., a to na dobu neurčitou za účelem transparentnosti veřejné správy.
9. Tato smlouva je vyhotovena ve čtyřech vyhotoveních, z nichž objednatel obdrží dvě vyhotovení a dodavatel obdrží dvě vyhotovení.
10. Smluvní strany se dohodly, že Objednatel bezodkladně po uzavření této smlouvy odešle smlouvu k řádnému uveřejnění do registru smluv vedeného Ministerstvem vnitra ČR. O uveřejnění smlouvy objednatel bezodkladně informuje druhou smluvní stranu, nebyl-li kontaktní údaj této smluvní strany uveden přímo do registru smluv jako kontakt pro notifikaci o uveřejnění.
11. Smlouva nabývá platnosti dnem jejího podpisu oběma smluvními stranami. Účinnosti nabývá smlouva okamžikem jejího zveřejnění v registru smluv.
12. Smluvní strany berou na vědomí, že nebude-li smlouva zveřejněna ani devadesátý den od jejího uzavření, je následujícím dnem zrušena od počátku s účinky případného bezdůvodného obohacení.

13. Případné plnění stran v rámci předmětu této smlouvy (objednávky) před účinností této smlouvy (objednávky) se považuje za plnění podle této smlouvy a práva a povinnosti z něj vzniklé se řídí touto smlouvou (objednávkou).
14. Smluvní strany prohlašují, že žádná část smlouvy nenaplní znaky obchodního tajemství (§ 504 Občanského zákoníku).
15. Pro případ, kdy je v uzavřené smlouvě uvedeno rodné číslo, e-mailová adresa, telefonní číslo, číslo účtu fyzické osoby, bydliště/sídlo fyzické osoby, se mluvní strany se dohodly, že smlouva bude uveřejněna bez těchto údajů. Dále se mluvní strany dohodly, že smlouva bude uveřejněna bez podpisů. V souladu se zněním předchozího odstavce platí, že pro případ, kdy by smlouva obsahovala osobní údaje, které nejsou zahrnuty ve výše uvedeném výčtu a které zároveň nepodléhají uveřejnění dle příslušných právních předpisů, poskytuje Prodávající svůj souhlas se zpracováním těchto údajů, konkrétně s jejich zveřejněním v registru smluv ve smyslu zákona č. 340/2015 Sb. Kupujícím. Souhlas se uděluje na dobu neurčitou a je poskytnut dobrovolně.
16. V souladu se zněním předchozího odstavce platí, že pro případ, kdy by smlouva obsahovala osobní údaje, které nejsou zahrnuty ve výše uvedeném výčtu, a které zároveň nepodléhají uveřejnění dle příslušných právních předpisů, poskytuje/~~neposkytuje~~ (*dodavatel nehodící se škrtně) dodavatel svůj souhlas se zpracováním těchto údajů, konkrétně s jejich zveřejněním v registru smluv ve smyslu zákona č. 340/2015 Sb. Statutárním městem Pardubice. Souhlas se uděluje na dobu neurčitou a je poskytnut dobrovolně.

Přílohy:

Příloha č. 1 – Výzva k podání nabídky

Příloha č. 2 – Technické specifikace

V Pardubicích dne 20.7.2017

V Praze dne

.....
za Statutární město Pardubice
Ing. Martin Charvát, primátor

.....
za ppm factum research, s.r.o.
Pavel Říha, jednatel



Pardubice

Č. jednací: MmP 31329/2017/ ORS

Počet listů: 4

Počet příloh: 4

Vyřizuje: Eva Radová

Telefon: 466 859 403

E-mail: Eva.Radova@mmp.cz

Datum: 15.05.2017

Výzva k podání nabídky v rámci zadávání veřejné zakázky malého rozsahu:

Organizace dotazníkového šetření Průzkum dopravního chování v Pardubicích

ZADAVATEL:

Statutární město Pardubice

Pernštýnské nám. 1, 530 21 Pardubice

IČO: 00274046

Zastoupené: Ing. Miroslavem Čadou, vedoucím odboru rozvoje a strategie

I. Předmět plnění veřejné zakázky malého rozsahu

Předmětem veřejné zakázky je organizace průzkumu v domácnostech v rámci statistického šetření zjišťujícího dopravní chování obyvatel Pardubic a obyvatel obcí ve spádovém území.

V rámci průzkumu bude získán čistý vzorek o celkové velikosti 1600 domácností vybraných na základě stratifikovaného náhodného výběru. Jednotlivá strata budou tvořit zóny vycházející ze zónování ČSÚ pro SLDB 2011, tedy základní sídelní jednotky (ZSJ). Velikost vzorku v rámci každé ZSJ bude proporčně odpovídat počtu domácností v této ZSJ vzhledem k celkovému počtu domácností v Pardubicích a obcí ve spádovém území. Přičemž čistý vzorek pro katastrální území města bude obsahovat 1000 domácností a čistý vzorek pro obce ve spádovém území bude obsahovat 600 domácností.

Průzkum bude sledovat jeden standardní pracovní den (úterý až čtvrtek), a to prospektivní formou, tj. respondenti budou znát tento den před dotazováním.

Dodavatel zajistí:

- přípravu průzkumu
- sběr dotazníků
- zpracování a dodání datových matic

Výstupní datové soubory, spolu se zprávami o kvalitě dat v požadovaném rozsahu, budou zadavateli předány do dvou kalendářních týdnů od ukončení fáze sběru.

Podrobná technická specifikace předmětu plnění vypracovaná Centrem dopravního chování, v.v.i., se sídlem Líšeňská 33 a, 636 00 Brno je uvedena v příloze č. 1 této výzvy k podání nabídky.

Součástí předmětu plnění „Organizace dotazníkového šetření Průzkum dopravního chování v Pardubicích“ budou všechny nezbytné náklady a činnosti dodavatele pro komplexní provedení předmětu plnění v celém rozsahu zadání v souladu se zadávací dokumentací.

II. Termín a místo plnění

Termín zahájení plnění:

Zahájení přípravných prací po uzavření obchodní smlouvy, předpoklad 2. polovina června 2017.

Sběr dat proběhne mezi zářím 2017 a zářím 2018 v měsících září, říjen, listopad, duben, květen, červen.

Termín dokončení předmětu plnění: Výstupní datové soubory spolu se zprávami o kvalitě dat v požadovaném rozsahu budou zadavateli předány do dvou kalendářních týdnů od ukončení fáze sběru dat.

Místo plnění: Magistrát města Pardubic, odbor rozvoje a strategie, Pernštýnské nám. 1, Pardubice

III. Požadavky na prokázání splnění kvalifikace

Zadavatel požaduje v nabídce doložit:

1. **příslušné oprávnění k podnikání** (v neověřené kopii),
2. **výpis z obchodního rejstříku**, pokud je v něm uchazeč zapsán (v neověřené kopii),
3. **seznam obdobných služeb** realizovaných dodavatelem v posledních třech letech s uvedením jejich rozsahu a doby plnění.

POŽADAVKEM ZADAVATELE JE DOLOŽENÍ:

- min. 1 referenční služby poskytnuté dodavatelem v posledních 3 letech a to obdobného charakteru jako je předmět této veřejné zakázky tj. realizace alespoň jednoho tematicky libovolného sběru dat, kde byly jednotky výběrového souboru vybírány pravděpodobnostní procedurou výběru a které byly realizovány metodou PAPI nebo CAPI s velikostí čistého vzorku alespoň 1 000 osob nebo alespoň 500 domácností.

Seznam bude mít formu čestného prohlášení podepsaného osobou oprávněnou jednat jménem či za uchazeče, které bude obsahovat předmět zakázky, název objednatele, IČO objednatele, rozsah předmětu plnění k prokázání výše uvedených skutečností, dobu plnění a dále telefonní kontakt na oprávněnou osobu objednatele.

IV. Požadavky na způsob zpracování nabídkové ceny

Cenová nabídka bude stanovena jako nejvýše přípustná, platná po celou dobu plnění a bude obsahovat veškeré práce, dodávky, služby, činnosti a náklady související s realizací předmětu plnění.

Nabídková cena bude uvedena v tomto členění:

Cena celkem bez DPH	Kč
DPH 21%	Kč
<hr/>	
Cena celkem vč. DPH	Kč

V. Obchodní podmínky

Objednatel nebude poskytovat dodavateli zálohy.

Právo na zaplacení díla vznikne dodavateli teprve po řádném provedení kompletního předmětu plnění a po jeho protokolárním předání a převzetí objednatelem tj. po předání výstupních datových souborů, spolu se zprávami o kvalitě dat v požadovaném rozsahu.

Právo na zaplacení díla bude dodavatelem uplatněno vystavením faktury (daňového dokladu) dodavatelem. Splatnost faktur bude 21 kalendářních dnů od data jejího prokazatelného doručení objednateli.

V případě, že faktura nebude mít zákonné náležitosti, je objednatel oprávněn fakturu vrátit k doplnění dodavateli a může ji uhradit v nové lhůtě splatnosti, která začíná běžet vždy dnem prokazatelného doručení opravené faktury objednateli.

Platba bude provedena formou bezhotovostního bankovního převodu na účet dodavatele.

Fakturu lze doručit elektronicky na podatelnu MmP na adresu: faktury@mmp.cz

VI. Rozsah zpracování nabídky

Součástí nabídky musí být:

1. **identifikační údaje uchazeče** (obchodní jméno, sídlo/místo podnikání, IČ, bankovní spojení, telefonické, faxové a e-mailové spojení, kontaktní osoba uchazeče)
2. **doložení prokázání splnění kvalifikace** (dle čl. III. výzvy k podání nabídky)
3. **nabídková cena** (zpracovaná dle čl. IV. výzvy k podání nabídky)
4. **návrh obchodní smlouvy podepsaný osobou oprávněnou jednat jménem či za dodavatele**
Dodavatelem předložený návrh smlouvy musí po obsahové stránce bezvýhradně akceptovat veškeré požadavky stanovené zadavatelem ve výzvě k podání nabídky a nesmí obsahovat ustanovení, které by bylo v rozporu s výzvou k podání nabídky a které by znevýhodňovalo zadavatele. Zadavatel si vyhrazuje právo upřesnit konečné znění smlouvy.
Součástí návrhu smlouvy budou ustanovení uvedená v čl. V. této výzvy - Obchodní podmínky.
5. **čestné prohlášení o udělení či neudělení souhlasu se zpracováním ve smlouvě uvedených osobních údajů**, konkrétně s jejich zveřejněním v registru smluv ve smyslu zákona č. 340/2015 Sb., o zvláštních podmínkách účinnosti některých smluv, uveřejňování těchto smluv a o registru smluv (zákon o registru smluv) Statutárním městem Pardubice, se sídlem Pardubice, Pernštýnské náměstí 1, PSČ 530 21, IČ: 00274046. V případě, že bude udělen souhlas, pak souhlas uděluje dodavatel na dobu neurčitou. Osobní údaje poskytuje dodavatel dobrovolně. Předloha čestného prohlášení je uvedena v příloze č. 4 této výzvy.

VII. Způsob hodnocení nabídek

Nabídky budou hodnoceny podle jejich ekonomické výhodnosti, ekonomická výhodnost nabídek bude hodnocena podle nejnižší nabídkové ceny v Kč bez DPH.

Pořadí nabídek bude tedy stanoveno podle výše nabídkové ceny.

VIII. Další požadavky zadavatele

1. Nabídka bude zpracována v 1 výtisku, na začátku bude uveden seznam dokumentů v nabídce. Doporučením zadavatele je nabídku svázat či jinak zabezpečit proti manipulaci s jednotlivými listy včetně příloh.
2. Nabídky budou přijímány pouze v písemné formě v uzavřených obálkách s označením "Soutěž - neotvírat" s uvedením názvu veřejné zakázky. Na obálce bude uvedena adresa dodavatele, adresa zadavatele uvedená v záhlaví této výzvy a obálka musí být opatřena na uzavření razítkem, případně podpisem uchazeče, je-li fyzickou osobou, či jeho statutárního zástupce, je-li právnickou osobou.
3. Veškeré písemnosti předkládané v nabídce budou v českém jazyce. Cizojazyčné dokumenty předkládané v nabídce musí obsahovat překlad do českého jazyka. Povinnost připojit k dokladům překlad do českého jazyka se nevztahuje na doklady ve slovenském jazyce.
4. Zadávací lhůta (lhůta, po kterou jsou dodavatelé svými nabídkami vázáni) je zadavatelem stanovena na 3 měsíce.

IX. Místo, lhůta a způsob podávání nabídek

Nabídka musí být doručena nejpozději do 29. 05. 2017 do 12:00 hodin (konec lhůty pro podání nabídek) na Odbor rozvoje a strategie Magistrátu města Pardubic, Pernštýnské náměstí 1, Pardubice (1. patro - č. dveří C203a – Ing. Karolína Vopršalová) nebo na podatelnu v budově magistrátu - Pernštýnské náměstí 1, Pardubice; případně zaslána poštou na adresu zadavatele tak, aby byla zadavateli doručena nejpozději do výše uvedeného data a hodiny.

Předem děkujeme za předložení nabídky.

S pozdravem

Ing. Miroslav Čada
vedoucí odboru
v z. Ing. Karolína Vopršalová

Přílohy:

- č. 1 – Technická specifikace k průzkumu dopravního chování pro město Pardubice (.pdf)
- č. 2 – Dotazník - domácnost (.pdf)
- č. 3 – Cestovní deník (.pdf)
- č. 4 – Předloha čestného prohlášení (.doc)

Technická specifikace k průzkumu dopravního chování pro město Pardubice

1. Předmět veřejné zakázky

Předmětem veřejné zakázky „VŘ Organizace dotazníkového šetření Průzkum dopravního chování v Pardubicích“ je organizace průzkumu v domácnostech v rámci statistického šetření zjišťujícího dopravní chování obyvatel Pardubic a obyvatel obcí ve spádovém území.

Sběr dat proběhne mezi zářím 2017 a zářím 2018 v měsících září, říjen, listopad, duben, květen, červen.

V rámci průzkumu bude získán čistý vzorek o celkové velikosti 1600 domácností vybraných na základě stratifikovaného náhodného výběru. Jednotlivá strata budou tvořit zóny vycházející ze zónování ČSÚ pro SLDB 2011, tedy základní sídelní jednotky (ZSJ). Velikost vzorku v rámci každé ZSJ bude proporčně odpovídat počtu domácností v této ZSJ vzhledem k celkovému počtu domácností v Pardubicích a obcí ve spádovém území. Přičemž čistý vzorek pro katastrální území města bude obsahovat 1000 domácností a čistý vzorek pro obce ve spádovém území bude obsahovat 600 domácností.

Průzkum bude sledovat jeden standardní pracovní den (úterý až čtvrtek), a to prospektivní formou, tj. respondenti budou znát tento den před dotazováním.

Dodavatel zajistí:

- přípravu průzkumu
- sběr dotazníků
- zpracování a dodání datových matic

Výstupní datové soubory, spolu se zprávami o kvalitě dat v požadovaném rozsahu, budou Zadavateli předány do dvou týdnů od ukončení fáze sběru.

1.1 Výstup veřejné zakázky

Konečným produktem zakázky je datový záznam nezpracovaných (případně pouze opravených) údajů, připravený podle níže specifikovaných kritérií, a závěrečná zpráva.

2. Popis statistického šetření

V kapitole je popsán obsah statistického šetření, závazný standard pro realizaci šetření, struktura dotazování, trvání šetření a požadavky na vzorek. Pojmy „dotazování“, „statistické šetření“ jsou definovány následovně:

- DOTAZOVÁNÍ – vše, co souvisí s přímým kontaktováním domácností (či pokusy o kontakt), resp. práce v pozadí, která s tím souvisí
- STATISTICKÉ ŠETŘENÍ – všechny kroky nezbytné k plnění zakázky (dotazování, přípravné kroky, vkládání dat, kódování dat, kontrola správnosti údajů, sestavení datového souboru, dokumentace)



Důležitými pojmy pro uskutečnění dotazování jsou tzv. „rozhodné dny“. Rozlišujeme tyto rozhodné dny:

- **PLÁNOVANÝ ROZHODNÝ DEN** – Den, pro který má respondent vyplnit v dotazníku pro osoby informace o všech cestách podniknutých v tento den. Plánovaný den průzkumu v každé domácnosti bude předem stanoven Zadavatelem v rámci jím určeného časového rozsahu.
- **NÁHRADNÍ ROZHODNÝ DEN** – Náhradní termín dne průzkumu, stanovený při dalších pokusech o kontaktování, či pokud respondent neposkytne odpovědi pro plánovaný den průzkumu. Pro jednoho respondenta může Dodavatel stanovit náhradní den průzkumu opakovaně, aby bylo dodrženo časové rozhraní stanovené Zadavatelem.
- **SKUTEČNÝ ROZHODNÝ DEN** – den, pro který respondent skutečně vyplní v dotazníku pro osoby informace o všech cestách podniknutých v tento den.

Pro potřeby dotazování je také třeba definovat, kdo je chápán jako člen domácnosti:

- **ČLEN DOMÁCNOSTI** (také "dotazovaná osoba") – Za člena domácnosti se považují všechny osoby, které v rozhodný den v domácnosti bydlí, a to osoby bez ohledu na příbuzenský vztah, trvalý či přechodný pobyt. Do průzkumu jsou pak zahrnuti všichni členové domácnosti starší 6 let (včetně).

2.1 Předmět statistického šetření

V průběhu šetření jsou zjišťovány:

- údaje o domácnosti a dopravních prostředcích, které jsou v domácnosti k dispozici
- údaje o všech členech domácnosti
- údaje o rozhodném dni
- čas, doba trvání, cíl, použitý dopravní prostředek, účel cesty a další informace o cestě podniknuté ve skutečný rozhodný den u každé z osob žijících v dotazované domácnosti, které jsou starší 6 let (včetně)

Plánované dotazníky jsou součástí přílohy této výzvy. Dotazníky mohou být před zahájením řízení upraveny (viz. 3.2.2)

2.2 Metoda statistického šetření

Při prvním kontaktu s domácností, využije tazatel metodu CAPI, tj. písemné vyplnění elektronického dotazníku doručeného tazatelem vyplněného za účasti tazatele. Tato metoda se týká dotazníků pro domácnost a dotazníku pro osoby.

Pro vyplnění cestovních deníků může dát Dodavatel domácnosti na výběr ze dvou metod:

- CAPI – písemné vyplnění elektronického dotazníku doručeného tazatelem vyplněného za účasti tazatele.
- CATI – na sběr údajů z deníku telefonicky.

U všech dotazovaných členů domácnosti se využije stejné kombinace metod.

2.3 Průběh statistického šetření

V nabízené struktuře statistického šetření je Dodavatel povinen dodržet stanovený průběh šetření.

Grafické vyjádření průběhu dotazování domácnosti je přílohou tohoto dokumentu.



2.4 Úvodní návštěva domácnosti

Dodavatel zajistí, aby při první návštěvě domácnost tazatel:

- Pořídil soupis domácností na stanovených adresních bodech.
- Do protokolu vyznačil typ bydlení
- Kontaktoval domácnosti dle předem stanoveného klíče schváleného Zadavatelem (např. Kishova tabulka).

V případě, že stanovená domácnost v místě neexistuje, zaznamenal tuto skutečnost do protokolu. Taková domácnost bude zařazena do „kvalitativně neutrálního výpadku“ (viz kap. 5)

Pokud domácnost existuje, ale členové domácnosti nemohou být zastiženi, pak Dodavatel zajistí, aby tazatel vhodil do schránky domácnosti informační dopis o šetření a všechny skutečnosti týkající se kontaktu domácnosti zaznamenal do protokolu.

Pokud budou členové domácnosti zastiženi a budou souhlasit s účastí na průzkumu, pak Dodavatel zajistí, aby tazatel:

- Členům domácnosti předal informační dopis o šetření (dodá Zadavatel) a vysvětlil okolnosti průzkumu
- Vyznačil do dotazníku Dodavatelem předem stanovený plánovaný rozhodný den šetření.
- Dohodl způsob vyplnění deníku (CAPI/CATI) a předal potřebný počet papírových deníků, odpovídající počtu členů domácnosti starších šesti let, plus jeden náhradní.
- Převzal telefonický kontakt na jednoho člena domácnosti kvůli kontrole kvality sběru dat, upomínání, případně vyplnění deníku pomocí CATI.
- Dohodl termín vyplnění deníků: u metody CAPI termín osobní návštěvy, u CATI telefonické kontaktování.
- Pokud to bude možné, pak se členy domácnosti vyplnil CAPI dotazník za domácnost a za jednotlivé členy domácnosti. Pokud to možné nebude, tazatel si dohodne náhradní termín vyplnění.
- Všechny skutečnosti týkající se kontaktu zaznamenal do protokolu

Pokud členové domácnosti budou zastiženi, ale jasně odmítnou účastnit se průzkumu, pak Dodavatel zajistí, aby tazatel:

- Od členů domácnosti zjistil důvod odmítnutí účasti na průzkumu.
- Pokud to bude možné, zaznamenal počet členů domácnosti, počet členů domácnosti mladších 6 let a počet automobilů, které má domácnost k dispozici.
- Všechny skutečnosti týkající se kontaktu domácnosti zaznamenal do protokolu.

2.5 Opakovaný úvodní kontakt

U domácností, které nebyly při první návštěvě domácnosti zastiženy, Dodavatel zajistí, aby tazatel učinil další dva pokusy o kontakt. Druhý pokus o kontakt uskuteční po 2 až 3 dnech od prvního pokusu, třetí po týdnu. Každý pokus bude učiněn v jinou denní dobu než pokusy předcházející (± 2 hodiny). V případě neúspěchu bude domácnost chápána jako výpadek z nezastižení (viz kap. 5.1). Všechny skutečnosti týkající se kontaktu domácnosti tazatel zaznamená do protokolu.

2.6 Kontakt k vyplnění deníku

U domácností, které byly zastiženy při úvodní návštěvě domácnosti a souhlasí s účastí v průzkumu, Dodavatel



zajistí, aby tazatel:

- V případě CAPI deníků osobně kontaktoval domácnost v dohodnutý termín.
- V případě CATI deníků telefonicky kontaktoval domácnost v dohodnutý termín.

V případě neúspěšného kontaktu k vyplnění deníku v dohodnutý termín bude domácnost kontaktována ještě nejméně dvakrát. Každý nový pokus o kontakt bude zdokumentován v protokolu.

2.7 Podklady pro dotazování

Podkladem pro jednání s respondenty budou:

- motivační, resp. doprovodný dopis od Zadavatele
- prohlášení o ochraně osobních údajů, oficiální potvrzení dodržování zákona o ochraně osobních údajů
- CAPI dotazník pro domácnosti a osoby (dodá Zadavatel)
- PAPI cestovní deník (dodá Zadavatel)
- protokol o navazování kontaktu

3. Specifikace předmětu nabídkového řízení

3.1 Propagace statistického šetření

V rámci zakázky je třeba vyvíjet propagační činnost, která má dva cíle:

- informovat širokou veřejnost o statistickém šetření, jeho cílech a užitku, ale také o aspektech ochrany osobních údajů;
- poskytnout respondentům doplňkové informace, například o ochraně osobních údajů, průběhu dotazování, pokynech pro vyplnění dotazníku a možných metodách dotazování atd.

Propagace šetření bude probíhat v součinnosti se Zadavatelem.

3.2 Plánování a příprava statistického šetření

V průběhu statistického šetření je Dodavatel zakázky povinen provést veškeré činnosti, které jsou pro řádné provedení statistického šetření nezbytné. To zahrnuje především:

- vytvoření a prezentace harmonogramu a projektové plánování
- návrh finálního obsahu
- vytvoření nástrojů sběru dat
- zajištění materiálů statistického šetření
- realizace statistického šetření včetně pilotáže v terénu a včetně interního zajištění kvality
- zpracování a kódování dat včetně kódovníku a popisu provedených operací s daty

3.2.1 Harmonogram a projektové plánování

Dodavatel zakázky musí po uzavření smlouvy vypracovat návrh komplexního plánu pro celou zakázku, ve kterém budou uvedeny všechny podstatné fáze projektu a jejich časová posloupnost.

Plán se týká harmonogramu sběru dat v jednotlivých náhodně vybraných domácnostech v jednotlivých zónách (zóny budou vycházet ze zónování ČSÚ pro SLDB, tedy na základní sídelní jednotky – ZSJ).

Plán musí být předložen Zadavateli nejpozději týden před začátkem výběrového šetření, jehož začátek je



plánován na 1. září 2017. Návrh plánu musí být schválen Zadavatelem.

Součástí realizace statistického šetření je provedení pilotáže zvolené procedury sběru dat spolu s pilotáží použitých dotazníkových metod v celkovém rozsahu 20 domácností. Dodavatel z této pilotáže sepíše zprávu o jejím průběhu v parametrech definovaných Zadavatelem. Dodavatel předá Zadavateli tuto zprávu z pilotáže nejpozději dva týdny před zahájením hlavní fáze statistického šetření.

Dodavatel zakázky je povinen průběžně kontrolovat platnost a aktuálnost harmonogramu a projektového plánu a případně ho upravovat, přičemž změny, které by měly dopad na důležité termíny, musí být odsouhlaseny Zadavatelem. Po každé úpravě je nezbytné zaslat aktuální verzi harmonogramu a projektového plánu Zadavateli.

3.2.2 Obsah statistického šetření

Základní obsah dotazování je pro všechny metody dotazování shodný. Plánovaný typ a rozsah obsahu je znázorněn v příloze 1 a 2, kde jsou uvedeny návrhy dotazníku pro domácnosti a osoby a pro cesty. Dotazníky mohou být před zahájením statistického šetření dílčím způsobem upraveny na žádost Dodavatele i Zadavatele. Změny obsahu šetření, jednotlivé části dotazníků, musí být vždy odsouhlaseny Zadavatelem.

Dodavatel je povinen upozornit Zadavatele na zjištěné problémy týkající se dotazníků či možné problémy, kterých si je ze zkušenosti vědom, a kromě toho může sám předložit různé návrhy na zlepšení.

3.2.3 Nástroje statistického šetření

Dodavatel zakázky musí pro realizaci průzkumu využít vlastní nástroje (např. software) potřebné pro provedení statistického šetření.

Dodavatel je povinen dodržovat následující aspekty:

- U dotazníků pro domácnost a pro osoby zajistit naprogramování CAPI. Finální podobu schvaluje Zadavatel.
- Pro PAPI deníky Dodavatel zajistí tiskovou předlohu písemných dotazníků podle stanoveného vzoru poskytnutého Zadavatelem. Dodavatel tiskovou předlohu předloží Zadavateli ke schválení. Případné úpravy musí být schváleny Zadavatelem.

3.2.4 Materiály statistického šetření

Dodavatel zajišťuje všechny materiály a prostředky (např. tiskopisy atd.) nezbytné pro realizaci statistického šetření.

3.2.5 Příprava a školení personálu

Dodavatel je odpovědný za adekvátní školení personálu pověřeného realizací statistického šetření. Především je povinen připravit konkrétní předpisy týkající se následujících bodů:

- dodržení ochrany osobních údajů,
- konkrétní provádění rozhovorů,
- řešení „neochoty k účasti na průzkumu“ a možnosti motivování k účasti,
- vedení rozhovoru,
- záznam návštěv do protokolů

Pro tyto účely by měl Dodavatel vypracovat v nabídce přibližné pokyny. Po uzavření smlouvy budou na základě tohoto hrubého návrhu pokynů vypracovány podrobné pokyny, a to v koordinaci se Zadavatelem,



které je třeba dokončit nejpozději k datu zahájení samotného dotazování.

3.3 Dokumentace průběhu statistického šetření

Během samotné realizace průzkumu je třeba dbát na rozsáhlé zajištění kvality. Minimální požadavky na zajištění kvality a průběžné předkládání zpráv v příslušné fázi statistického šetření jsou popsány v kapitole 4.

Dodržení zadání popsaného v kapitole 2 musí dodavatel srozumitelně dokumentovat, obzvláště je třeba zaznamenat kontaktování domácností.

Každé navázání kontaktu i každý pokus o navázání úvodního kontaktu s domácností musí být včas zaznamenán v protokolu. Za tímto účelem je Dodavatel povinen sepsat protokol podle zadání Zadavatele, do kterého se zapíše všechny podniknuté kontakty. Dokumentaci kontaktů je třeba předat Zadavateli v kódované, elektronické formě spolu s odpovídajícími kódovými tabulkami.

Za kontakt se přitom považuje osobní kontaktování v rámci návštěvy domácnosti.

Protokol bude obsahovat:

- číslo domácnosti podle jednoznačného kódu domácnosti uvedeného v seznamu adres
- datum a čas kontaktu
- účel kontaktu (motivace, upomínka, doplnění informací, příjem dotazníku atd.)
- výsledek kontaktu (např. domácnost neexistuje, nezastižena ale k dispozici jsou další informace od sousedů, domácnost zastižena a poskytnuta odpověď, domácnost zastižena bez odpovědi, domácnost zastižena a domluven náhradní termín, v náhradní termín domácnost zastižena a poskytnuta odpověď, v náhradní termín domácnost zastižena bez odpovědi, v náhradní termín domácnost nezastižena)
- další doplňující informace u domácností odmítajících účast na průzkumu

Podoba protokolu musí být schválena Zadavatelem.

3.4 Zadávání dat

Proces zadávání dat a použité metody zajištění kvality musí být v nabídce dostatečně podrobně popsány.

Dodavatel zajistí kódování všech otevřených otázek.

Výchozí a cílové adresy Dodavatel převede standardizovaného formátu (stát, město, ulice, číslo). U lokalit bez adresy se Dodavatel pokusí adresu doplnit (například u místních označení). Standardizované adresy pak dodavatel převede na geografické souřadnice formátu WGS84.

Případné změny, resp. všechny změny a úpravy původních dat, jsou přípustné pouze tehdy, jsou-li odpovídajícím způsobem zdokumentovány.

3.5 Kontrola správnosti

Za minimální požadavky na kontrolu správnosti dat se považují tyto pracovní postupy:

Údaje o domácnostech:

- kontrola počtu členů domácnosti dle souboru osob a cest

Údaje o osobách:

- kontrola nejvyššího dosaženého vzdělání a povolání v porovnání s věkem osoby



Údaje o cestách:

- kontrola vyznačení "cestování v průběhu rozhodného dne" porovnáním se záznamem v deníku
- kontrola následnosti počátku a konce cesty (cesta nekončí dříve než začíná)
- kontrola následnosti cest během dne (např. druhá cesta nesmí začínat před ukončením první cesty)
- kontrola zpátečních cest
- kontrola použitelnosti adres u cest (viz. kapitola 5.3)
- kontrola uvedené délky cesty v porovnání s trváním cesty s ohledem na použitý dopravní prostředek
- kontrola údaje o použitém dopravním prostředku „automobil jako řidič“ u osob, které nevlastní řidičský průkaz

3.6 Sestavení datového souboru

Dodavatel Zadavateli předá datové soubory pro:

- domácnosti,
- členy domácnosti (osoby),
- cesty,
- automobily,
- protokoly o navazování kontaktu.

Datové soubory Dodavatel poskytne v hrubé (tj. neupravené), čisté (tj. upravené) a anonymizované podobě. Dodavatel rovněž poskytne algoritmy použité pro čištění dat. Čistá data však budou bez imputací, vážení či jiných dodatečných úprav.

Datové záznamy souborů budou vzájemně propojeny pomocí jedinečných kódů:

- řádky souboru s *domácnostmi* budou označeny jedinečným ID domácnosti (H_id)
- řádky souboru s *osobami* budou označeny jedinečným ID osoby (P_id) a příslušným jedinečným ID domácnosti (H_id)
- řádky souboru s *cestami* budou označeny jedinečným ID cesty (T_id) a jedinečným ID osoby (P_id) a domácnosti (H_id)
- řádky souboru s *automobily* budou označeny jedinečným ID automobilu (C_id) a příslušným ID domácnosti (H_id)
- řádky souboru s *protokoly* budou označeny příslušným ID domácnosti (H_id)

Dodavatel předá Zadavateli soubory ve formátu MS Excel (.xls).

Názvy proměnných a jejich kódy budou dohodnuty se Zadavatelem.

Pro každý datový soubor je třeba poskytnout kódovník, který obsahuje seznam všech proměnných obsažených v souboru. Konkrétně:

- názvy proměnných
- kódy proměnných v souboru,
- kódy proměnných v dotazníku
- v případě kategorických proměnných seznam kategorií

V případě potřeby může Zadavatel požadovat předání nezpracovaných dat i průběžně.



4. Zajištění kvality a reportování průzkumu

4.1 Externí zajištění kvality

Na externí zajištění kvality bude dohlížet Zadavatel zakázky, případně Zadavatelem vybraný externí subjekt.

4.2 Interní zajištění kvality

Nezávisle na externím zajištění kvality musí Dodavatel učinit v rámci svých pracovních postupů vlastní opatření k zajištění kvality. Za minimální požadavek se přitom považuje splnění všech bodů zmiňovaných v této kapitole.

Zadavatel musí mít možnost nahlédnutí a přístupu k informacím a datům, které jsou pro jeho práci nezbytné. To zahrnuje rovněž poskytnutí všech podkladů a dat relevantních pro zajištění kvality. Konkrétně se předpokládá dodržování dále uvedených opatření k zajištění kvality.

4.2.1 Příprava statistického šetření

Všechny podklady vypracované pro účely tohoto statistického šetření musí být Zadavateli poskytnuty ještě před zahájením šetření a Zadavatel je musí schválit.

4.2.2 Průběžné kontroly a zpětná vazba na práci v terénu a vkládání dat

Průběžné kontroly, zpětnou vazbu na práci v terénu, vkládání dat a navazující činnosti je potřeba konzultovat se Zadavatelem. Za minimální požadavek se přitom považují tyto pracovní postupy:

- průběžné provádění kontrol, monitoring a pravidelná zpětná vazba na práci v terénu prostřednictvím dokumentovaných týmových porad
- dokumentace dodržování všech pracovních postupů v požadované kvalitě (např. předem určený počet pokusů o navázání kontaktu s domácností)
- průběžné kontroly dodržování ustanovení o ochraně osobních údajů a technickém zabezpečení, dokumentace prohlášení o ochraně osobních údajů zúčastněných osob a zapojeného personálu
- dokumentace průběhu statistického šetření a nepředpokládaných událostí, včetně stanovených opatření
- dokumentace zpracování dat a kontroly správnosti při vkládání dat

Kromě toho musí mít Zadavatel možnost kontaktu s personálem provádějícím šetření a zadávajícím data, a to namátkově u jednotlivých vzorků v průběhu celého šetření až po finální odevzdání dat. Dodavatel doloží Zadavateli podklady pro kontrolu provádění šetření, sběru dat a finálních dat.

4.2.3 Kontrola dat a dokumentace jejich použitelnosti

Při kontrole úplnosti musejí být minimálně dodrženy a odpovídajícím způsobem zaznamenány tyto pracovní postupy:

- kontrola úplnosti vrácených podkladů statistického šetření a (je-li to možné) doplnění pomocí dodatečného dotazování nebo automatického doplnění odvoditelných informací (např. chybějící dotazník pro domácnosti)
- kontrola údajů týkajících se domácnosti a osob a (je-li to možné) doplnění pomocí dodatečného dotazování nebo automatického doplnění odvoditelných informací (např. chybějící údaje o osobě u jednoho člena domácnosti)



- kontrola úplnosti údajů o mobilitě a (je-li to možné) doplnění pomocí dodatečného dotazování nebo automatického doplnění odvoditelných informací (např. chybějící údaje o cestě zpět u vycházky)

Použitelná data (zařaditelná do čistého vzorku) jsou definována v následující kapitole.

Způsob a rozsah eventuálních oprav zjištěných dat musí být řádně zaznamenány a předán Zadavateli s daty.

4.2.4 Závěrečná zpráva

Nejpozději do dvou týdnů od ukončení terénního šetření musí Dodavatel zakázky vyhotovit závěrečnou zprávu, která bude obsahovat:

- popis vstupních údajů pro zahájení šetření,
- průběh šetření včetně časového harmonogramu,
- použité metody zajištění kvality
- zjištěné nedostatky, podniknutá opatření a údaje o ukazatelích kvality výsledků na bázi zjištěných dat (s doplněním a opravami a bez nich),
- stručné představení základních ukazatelů sledovaných v průzkumu,
- zhodnocení průběhu sběru dat a doporučení/poučení pro podobné projekty do budoucna.

5. Definice

5.1 Definice pojmů týkajících se návratnosti průzkumu

- KVALITATIVNĚ NEUTRÁLNÍ VÝPADEK (dkn) – domácnosti v definovaném hrubém vzorku, které v době průzkumu prokazatelně neexistovaly nebo které se prokazatelně delší dobu nevyskytovaly na adrese bydliště v místě provádění průzkumu
- VÝPADEK Z NEZASTIŽENÍ (dnezas) – domácnosti, které se ani po třetím pokusu o navázání kontaktu (osobně či telefonicky) a osobní návštěvě v domácnosti v různých časech a dnech nepodařilo zastihnout
- VÝPADEK Z NEZÁJMU (dnezaj) – domácnosti s jasně deklarovaným nezájmem o účast na průzkumu
- VÝPADEK Z NEPOUŽITELNOSTI (dnep) – domácnosti, které neposkytnou dostatek informací pro započítání do čistého použitelného vzorku; pro definice minimálně požadovaných informací viz kapitolu 5.2
- HRUBÝ VZOREK (nh) – souhrn domácností vybraných k oslovení
- UPRAVENÝ HRUBÝ VZOREK (nhu) – souhrn domácností vybraných k oslovení (nh) očištěný od kvalitativně neutrálního výpadku
- nhu = nh - dkn
- ČISTÝ VZOREK (nč) – upravený hrubý vzorek po odečtení všech nezastižených domácností (dnezas) a domácností s nezájmem o průzkum (dnezaj) $nč = nhu - dnezas - dnezaj$
- POUŽITELNÝ ČISTÝ VZOREK (nčp) – čistý vzorek (nč) po odečtení nepoužitelných domácností (dnep) $nčp = nč - dnep$
- POUŽITELNÁ NÁVRATNOST (či „standardizovaná návratnost“, RRp) – poměr mezi použitelným čistým (nčp) a upraveným hrubým vzorkem (nhu) $RRp = nčp / nhu$

5.2 Kvalitativně neutrální výpadek

Adresa nezastižitelné domácnosti v definovaném vzorku je označena za „kvalitativně neutrální výpadek“,



pokud se při osobní návštěvě na dané adrese domácnosti zjistí (např. od sousedů), že domácnost či osoby na dané adrese nebydlí nebo se jedná o nebytový prostor.

Kvalitativně neutrální výpadek bude považován za chybu opory pro sestavování vzorku a bude nahrazen další domácností ze seznamu zón a adresních bodů (zóny budou vycházet ze zónování ČSÚ pro SLDB, tedy na základní sídelní jednotky - ZSJ).

5.3 Použitelnost dat

Za použitelná (zařaditelná do použitelného čistého vzorku) jsou považovány záznamy o domácnostech, osobách a cestách, které obsahují následující informace.

5.3.1 Použitelná domácnost

U domácností se třemi a více členy je potřeba získat použitelné rozhovory o osobě od minimálně 50 % členů domácnosti, u menších domácností je to 100 %. Vyžadované informace:

- bydliště (adresa) domácnosti
- počet členů domácnosti starších 6 let
- vybraný rozhodný den

5.3.2 Použitelná osoba

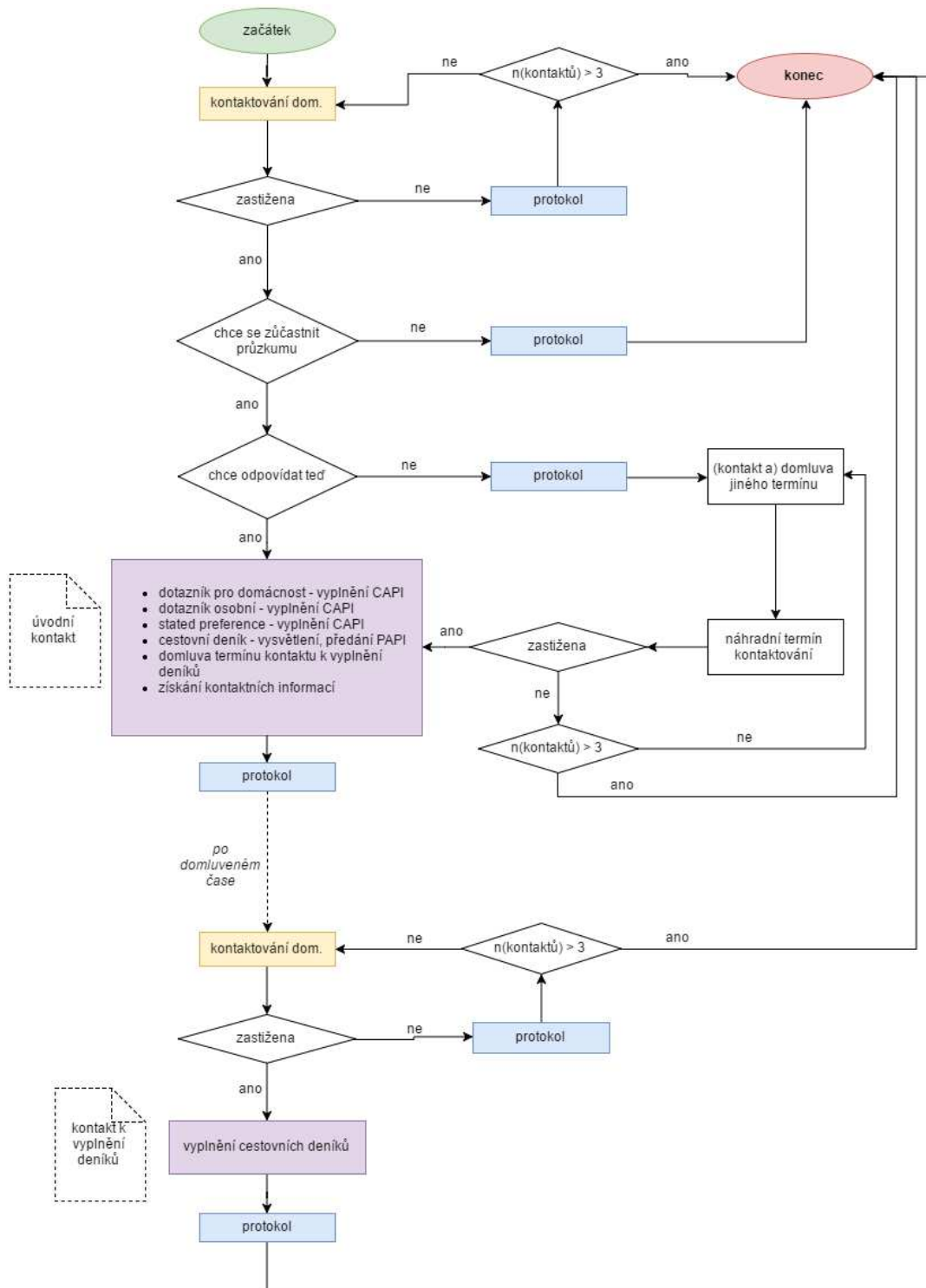
- věk osoby
- pohlaví osoby
- údaje o (ne)cestování v rozhodný den

5.3.3 Použitelná cesta

- čas zahájení cesty nebo doba příchodu
- použitý dopravní prostředek
- účel cesty
- zdrojová adresa a cílová adresa:
- U cest v rámci jednoho města musí být adresy specifitější než město (městská část, ulice, ulice+číslo orientační), ale také na stejné úrovni obecnosti. Jedna adresa také nesmí zahrnovat adresu druhou.
- U cest mezi městy je možné zaznamenat adresu na úrovni města.



Příloha TS 1: Vizualizace průběhu dotazování domácnosti



Příloha TS 2: Vzájemné povinnosti

Vstupy od Zadavatele

	Termín
Dotazníky	S VŘ
Hrubý vzorek domácností	S podpisem smlouvy
Doplnění hrubého vzorku v případě překročení očekávané návratnosti	V případě potřeby
Názvy proměnných a jejich kódy	S podpisem smlouvy

Výstupy Dodavatele, ke schválení Zadavatelem

	Termín
Harmonogram sběru	týden před zahájením sběru
Finální dotazníky	týden před zahájením sběru
Materiály statistického šetření	týden před zahájením sběru
Protokoly	týden před zahájením sběru
Klíč pro výběr domácností na adrese (např. Kischova tabulka)	týden před zahájením sběru
Navýšení hrubého vzorku	v případě potřeby
Datové soubory	14 dní po dokončení sběru
Závěrečná zpráva	14 dní po dokončení sběru

Příloha TS 3: Dotazníky

Dotazníky ve formátu v .pdf. tvoří přílohy č. 2 a 3 výzvy pro podání nabídky.

