

SMLOUVA O DÍLO

UZAVŘENÁ DLE USTANOVENÍ § 2586 A NÁSL. ZÁK. Č. 89/2012 SB., OBČANSKÉHO ZÁKONÍKU, VE ZNĚNÍ POZDĚJŠÍCH PŘEDPISŮ

I.

Smluvní strany

1. Objednatel: **Česká republika - Agentura ochrany přírody a krajiny České republiky,**

Sídlo: Kaplanova 1931/1, 148 00 Praha 11 - Chodov

IČO: 629 335 91

Kontaktní adresa: S CHKO Broumovsko Ledhujská 59, 549 54

Zastoupený: Ing. Hana Heinzlová, vedoucí oddělení SCHKO Broumovsko - RP Východní Čechy

V rozsahu této smlouvy osoba zmocněná k jednání se zhotovitelem, k věcným úkonům a k převzetí díla: Ing. Hana Heinzlová.

(dále jen „objednatel“)

a

2. Zhotovitel: **Žemla Antonín**

IČO: 46522701

Adresa sídla: ČSA 824, 549 01 Nové Město nad Metují

Zastoupená: Antonín Žemla

Bankovní spojení:

Email:

Telefon:

II.

Předmět smlouvy

1. Na základě této smlouvy se zhotovitel zavazuje provést na svůj náklad a nebezpečí dílo specifikované v čl. 2 této smlouvy a předat jej objednateli. Objednatel se zavazuje dílo převzít a zaplatit za něj zhotoviteli dohodnutou cenu.

Dílem se rozumí: Sečení botanicky významných luk v CHKO Broumovsko. V níže uvedených termínech budou mokřiny na EL 156 Mokřadní louky u Jetřichova, II. zóna CHKO, EL 172 Paseky, III. zóna CHKO, EL 184 U Panské cesty, III. zóna CHKO, U rybníčku Chaloupka, III. zóna CHKO, EL 215 Černý důl, III. zóna CHKO, EL 227 Lesní domky, III. zóna CHKO, EL 245 Na schodech, III. zóna CHKO, EL 258 Vernéřovická rákosina, III. zóna CHKO, EL 275 Adršpašské mokřiny III. zóna CHKO o celkové výměře 9,2852 ha posečeny určenou technologií včetně výmladků dřevin, travní hmota vyhrabána do 10 dnů po posečení, odvezena z lokality a zlikvidována v souladu s platnými předpisy.

EL 156 Mokřadní louky u Jetřichova

vymezení plochy: mokřiny a vlhké louky v p.č. GP 1356/14, 187/1, 187/3, 204/1, 211 a 212 (část) a KN 187/2 a 1356/10 v k.ú. Jetřichov

výměra: plochy A , B, C, D, F, I a J o výměře 6,2648 ha
technologie sečení: křovinořezem (plochy A, B, I, J a G o výměře 4,3669 ha) a ručně vedenou sekačkou (plochy C, D a F o výměře 1,8979 ha)
termín sečení: ve dvou termínech od 25.6. – 31.8. nadvakrát, vždy po 1/2 s odstupem 21 dnů

EL 172 Paseky, III. zóna CHKO, lokalita s výskytem silně ohrožených druhů
vymezení plochy: plochy A, B a C ve vlhkých loukách s prameništi v p.č. 568, 572 (část), 573 (část), 596/1 (část), 571 (část), 569 (část), k.ú. Radvanice v Čechách
výměra: 0,9293 ha 1x termín sečení: 25.6. – 31.8.
technologie sečení: křovinořezem

EL 184 U Panské cesty U rybníčku Chaloupka, III. zóna CHKO,
vymezení plochy: plochy A a B v p.p.č. 519/2 (část) k.ú. Radvanice v Čechách
výměra: 0,4895 ha termín sečení: 25.6. – 31.8.
technologie sečení: křovinořezem včetně náletových dřevin

EL 215 Černý důl, III. zóna CHKO
vymezení plochy: mokřina a břehy v p.č. 265/1 k.ú. Horní Adršpach
výměra: 0,2370 ha termín sečení: 25.6. – 31.8.
technologie sečení: křovinořezem

EL 227 Lesní domky, III. zóna CHKO
vymezení plochy: louka a mokřina v p.č. 1310/9 v k.ú. Jetřichov
výměra: 0,1916 ha termín sečení: 25.6. – 31.8.
technologie sečení: křovinořezem

EL 245 Na schodech, III. zóna CHKO
vymezení plochy: svažité louky a meze v pozemcích p.č. 773, 774, 775, 776, 777, 778, 779, 780/1, 780/2, 782/1, 783, 784/3 v k.ú. Stárvov
výměra: 0,9990 ha 1x termín sečení: 25.6. – 31.8.
technologie sečení: ručně vedenou sekačkou

EL 258 Verněřovická rákosina, III. zóna CHKO, lok. silně ohr. druhu
vymezení plochy: dlouhodobě nekosená špatně přístupná svažité louka v p.č. 355 a 389/1 (obě část) v k.ú. Verněřovice. Posečení včetně malin a náletových dřevin.
výměra: 0,0140 ha 2x
termín sečení: 25.6. – 15.7. a 15.8 – 31.8.
technologie sečení: 2x křovinořezem. Při první seči obsekat lilie, při druhé seči posekat vše.

EL 275 Adršpašské mokřiny, vymezení plochy: plocha A v p.p.č. 187/1 (část) k.ú. Dolní Adršpach
výměra: 0,4895 ha termín sečení: 25.6. – 31.8.
technologie sečení: křovinořezem včetně náletových dřevin

Opatření bude provedeno v souladu se standardem AOPK: 02 004 Sečení.

(dále jen „dílo“)

Podrobná specifikace díla je uvedena v příloze č. 1 Rozpočet a specifikace opatření.

2. Při provádění díla je zhotovitel vázán pokyny objednatele.
3. Objednatel je oprávněn v průběhu platnosti smlouvy jednostranně omezit rozsah díla v dosud neprovedené části, a to především s ohledem na přidělování finančních prostředků objednateli ze státního rozpočtu. Při snížení rozsahu díla bude přiměřeně snížena jeho cena.

III.

Cena díla a platební podmínky

1. Cena díla je stanovena v souladu s právními předpisy:
Cena bez DPH: 249 701,40 Kč DPH 21%: 52 437,30 Kč
Celková cena: **302 138,70 Kč**
Zhotovitel není plátce DPH.
2. Dohodnutá cena je stanovena jako nejvýše přístupná. Ke změně může dojít pouze při změně zákonných sazeb DPH.
3. Veškeré náklady vzniklé zhotoviteli v souvislosti s prováděním díla jsou zahrnuty v ceně díla.
4. Cena za dílo bude vyúčtována po provedení díla. Zhotovitel je povinen daňový doklad (fakturu) vystavit a doručit objednateli nejpozději do 15 pracovních dnů po předání a převzetí díla (v žádném případě však ne později než do 11. 11. kalendářního roku) na základě předávacího protokolu (nebo na základě protokolu o kontrole dle čl. 6.2) na adresu: AOPK ČR, Regionální pracoviště Východní Čechy, Ledhujská 59, 549 54 Police nad Metují.
5. Daňový doklad (faktura) musí mít náležitosti daňového resp. účetního dokladu podle platných obecně závazných právních předpisů; označení daňového dokladu (faktury) a jeho číslo; číslo této smlouvy, den jejího uzavření a předmět smlouvy; označení banky zhotovitele včetně identifikátoru a čísla účtu, na který má být úhrada provedena; jméno a adresu zhotovitele; položkové vykazání nákladů, konečnou částku; den odeslání dokladu a lhůta splatnosti.
6. Daňový doklad (faktura) vystavený zhotovitelem je splatný do 30 kalendářních dnů po jeho obdržení objednatelem. Objednatel může daňový doklad (fakturu) vrátit do data jeho splatnosti, pokud obsahuje nesprávné nebo neúplné náležitosti či údaje. Lhůta splatnosti počne běžet doručením opraveného a bezvadného daňového dokladu (faktury). V případě, že ve lhůtě splatnosti nedojde k přidělení finančních prostředků ze státního rozpočtu na účet objednatele, prodlužuje se lhůta splatnosti na 60 dnů od obdržení daňového dokladu (faktury) a objednatel v tomto případě není až do uplynutí této lhůty v prodlení.
7. Smluvní strany se dohodly, že objednatel nebude poskytovat zálohové platby.

IV.

Doba a místo plnění

1. Zhotovitel se zavazuje provést dílo a předat jej objednateli nejpozději do: 30.09.2024.
2. Pokud zhotovitel dokončí dílo před dohodnutým termínem, zavazuje se objednatel, že převezme dílo i v dřívějším nabídnutém termínu, pokud bude bez vad a nedodělků.
3. Místem plnění je EL 156 Mokřadní louky u Jetřichova, II. zóna CHKO, EL 172 Paseky, III. zóna CHKO, EL 184 U Panské cesty, III. zóna CHKO, U rybníčku Chaloupka, III. zóna CHKO, EL 215 Černý důl, III. zóna CHKO, EL 227 Lesní domky, III. zóna CHKO, EL 245 Na schodech, III. zóna CHKO, EL 258 Verněřovická rákosina, III. zóna CHKO, EL 275 Adršpašské mokřiny III. zóna CHKO.

V.

Další ujednání

1. Zhotovitel je povinen provést dílo v kvalitě, formě a obsahu, které vyžaduje tato smlouva a která je obvyklá pro díla obdobného typu. Zhotovitel je povinen po celou dobu provádění díla dbát pokynů objednatele.

2. Objednatel je oprávněn kontrolovat provádění díla. Zjistí-li objednatel, že zhotovitel provádí dílo v rozporu se svými povinnostmi, je oprávněn zhotovitele na tuto skutečnost upozornit a dožadovat se provádění díla řádným způsobem. Jestliže tak zhotovitel neučiní ani ve lhůtě mu k tomu poskytnuté, je objednatel oprávněn od této smlouvy odstoupit doručením písemného odstoupení zhotovitelde.

VI.

Předání a převzetí díla

1. O předání díla vyhotoví smluvní strany předávací protokol podepsaný oběma smluvními stranami. Objednatel není povinen převzít dílo vykazující byť drobné vady či nedodělky.
2. V případě, že je dílo bez závad, je možné dílo převzít následovně. Smluvní strany vyhotoví předávací protokol dle článku 6.1. Další možností je, že objednatel na základě prohlídky místa plnění vyhotoví protokol o kontrole, kde uvede, že dílo je dokončeno a tento podepsaný zašle zhotoviteli na vědomí.
3. Objednatel má právo převzít i dílo, které vykazuje drobné vady a nedodělky, které samy o sobě ani ve spojení s jinými nebrání řádnému užívání díla. V tom případě je zhotovitel povinen odstranit tyto vady a nedodělky v termínu stanoveném objednatelům uvedeném v předávacím protokolu.
4. V případě, že dílo nebude v termínu provedení díla dokončeno, aniž by důvod nedokončení díla ležel na straně objednatele, má objednatel právo převzít částečně provedené dílo a od zbytku plnění bez dalšího odstoupit. Odstoupení podle věty první vyznačí objednatel v předávacím protokolu a uvede důvody, proč nebylo možné dílo provést kompletně. Strany souhlasně prohlašují, že písemným vyznačením odstoupení v předávacím protokolu se odstoupení podle věty první považuje za doručené zhotoviteli. Předávací protokol bude do pěti pracovních dnů od podpisu uveřejněn v registru smluv (v případě, že tato smlouva o dílo podléhá povinnosti uveřejnění prostřednictvím registru smluv podle zákona o registru smluv).

VII.

Odpovědnost za vady

1. Zhotovitel odpovídá za vady, jež má dílo v době jeho předání objednateli, byť se vady projeví až později.
2. Objednatel je povinen případné vady písemně reklamovat u zhotovitele bez zbytečného odkladu po jejich zjištění. V reklamaci musí být vady popsány a uvedeno, jak se projevují. Dále v reklamaci objednatel uvede, v jaké lhůtě požaduje odstranění vad.
3. Objednatel je oprávněn požadovat odstranění vady opravou, poskytnutím náhradního plnění nebo slevu ze sjednané ceny. Výběr způsobu nápravy náleží objednateli.
4. Zhotovitel poskytuje na dílo záruku v délce 6 měsíců. V případě, že délka záruky činí 0 měsíců, ustanovení článků 5 až 7 se neuplatní.
5. Záruční doba počíná běžet dnem předání kompletního a bezvadného díla, popř. dnem odstranění poslední vady a nedodělku uvedeného v předávacím protokolu.
6. Objednatel je povinen vady, na které se vztahuje záruka, písemně reklamovat u zhotovitele bez zbytečného odkladu po jejich zjištění. V reklamaci musí být vady popsány a uvedeno, jak se projevují. Dále v reklamaci objednatel uvede, v jaké lhůtě požaduje odstranění vad.
7. Objednatel je oprávněn požadovat odstranění vady, na kterou se vztahuje záruka, opravou, poskytnutím náhradního plnění nebo slevu ze sjednané ceny. Výběr způsobu nápravy náleží objednateli.

VIII.

Sankce

1. V případě, že zhotovitel nedodrží termín provedení díla anebo termín odstranění vad a nedodělků uvedený v předávacím protokolu, je zhotovitel povinen zaplatit objednateli smluvní pokutu ve výši 0,1 % z ceny díla bez DPH za každý den prodlení.
2. V případě prodlení objednatele s placením vyúčtování je objednatel povinen zaplatit zhotoviteli úrok z prodlení z nezaplacené částky v zákonné výši.
3. Ustanoveními o smluvní pokutě není dotčen nárok oprávněné smluvní strany požadovat náhradu škody v plném rozsahu.
4. Smluvní pokutu nelze požadovat, způsobí-li porušení smluvní povinnosti zásah vyšší moci, a to po celou dobu trvání zásahu vyšší moci. Za zásah vyšší moci se považuje zejména nemožnost plnění vzniklá živelnou událostí (včetně pandemie Covid-19) nebo událost naplňující znaky uvedené v § 2913 odst. 2 zákona č. 89/2012 Sb., občanského zákoníku.

IX. Vyšší moc

1. Pro účely této smlouvy se za vyšší moc považují případy, kdy smluvní strana prokáže, že jí ve splnění povinnosti ze smlouvy dočasně nebo trvale zabránila mimořádná nepředvídatelná a nepřekonatelná překážka vzniklá nezávisle na vůli této smluvní strany. Za okolnosti vyšší moci se považují okolnosti, které vznikly po uzavření této smlouvy, zejména (nikoli však výlučně) válečný konflikt, přírodní katastrofa (např. povodeň), masivní výpadek elektrické energie nebo dodávek ropy, embargo nebo epidemie (včetně COVID 19), popřípadě krizové opatření vyhlášené orgánem veřejné moci při epidemii.
2. Za vyšší moc se pro účely této smlouvy nepovažuje překážka vzniklá z poměrů smluvní strany, která se překážky dle odstavce 1 dovolává, nebo vzniklá až v době, kdy byla tato smluvní strana v prodlení s plněním smlouvené povinnosti.
3. Smluvní strana postižená vyšší mocí je povinna neprodleně druhou smluvní stranu o výskytu vyšší moci písemně informovat.
4. Vpřípadě vyšší moci se prodlužuje lhůta ke splnění smluvních povinností o dobu, během které budou následky vyšší moci trvat včetně doby prokazatelně nutné k jejich odstranění. O ukončení vyšší moci a odstranění následků musí postižená smluvní strana druhou stranu písemně informovat.

X.

Závěrečná ustanovení

1. Tato smlouva může být měněna a doplňována pouze písemnými a očíslovanými dodatky podepsanými oprávněnými zástupci smluvních stran, není-li v této smlouvě uvedeno jinak.
2. Ve věcech touto smlouvou neupravených se řídí práva a povinnosti smluvních stran příslušnými ustanoveními zákona č. 89/2012 Sb., občanského zákoníku.
3. Zhotovitel bere na vědomí, že tato smlouva může podléhat povinnosti jejího uveřejnění podle zákona č. 340/2015 Sb., o zvláštních podmínkách účinnosti některých smluv, uveřejňování těchto smluv a o registru smluv (zákon o registru smluv), zákona č. 134/2016 Sb., o zadávání veřejných zakázek, ve znění pozdějších předpisů a/nebo jejího zpřístupnění podle zákona č. 106/1999 Sb., o svobodném přístupu k informacím, ve znění pozdějších předpisů a tímto s uveřejněním či zpřístupněním podle výše uvedených právních předpisů souhlasí.
4. Smlouva je vyhotovena fyzicky ve dvou stejnopisech, z nichž každý má platnost originálu. Každá ze smluvních stran obdrží jeden stejnopis. Případně je tato smlouva vyhotovena v elektronickém originále.
5. Smlouva nabývá platnosti dnem podpisu oprávněným zástupcem poslední smluvní strany. Podléhá-li však tato smlouva povinnosti uveřejnění prostřednictvím registru smluv podle

zákona o registru smluv, nenabude účinnosti dříve, než dnem jejího uveřejnění. Smluvní strany se budou vzájemně o nabytí účinnosti smlouvy neprodleně informovat.

6. Obě smluvní strany prohlašují, že se seznámily s celým textem smlouvy včetně jejích příloh a s celým obsahem smlouvy souhlasí. Současně prohlašují, že tato smlouva nebyla sjednána v tísní ani za jinak nápadně nevýhodných podmínek.
7. Nedílnou součástí smlouvy jsou tyto přílohy:

Příloha č. 1 – Rozpočet a specifikace opatření.

V Polici nad
Metují dne 22.7.2024

V Novém Městě
nad Metují dne 22.7.2024

Objednatel

Zhotovitel

Ing. Hana Heinzlová
vedoucí oddělení SCHKO
Broumovsko - RP Východní Čechy

Antonín Žemla

Kalkulace ke smlouvě 4448/VC/24

Název	Popis opatření	Plocha v ha	náklady na ha bez DPH	cena bez DPH
156 Mokřadní louky u Jetřichova, II. a III. zóna, lok. silně ohrož.druhů	plochy A, B, I (A - 2,1576 ha, B - 1,0413 ha, I – 0,6463 ha) posečení křovinořezem (nadvakrát, vždy polovinu s odstupem 21 dní), vyhrabání trávy a její odvoz	3,8452	27 000	103 820
156 Mokřadní louky u Jetřichova, II. a III. zóna, lok. silně ohrož.druhů	plocha J (0,5217 ha) posečení ploch křovinořezem (nadvakrát, vždy polovinu s odstupem 21 dní), odstranění náletových dřevin, vyhrabání trávy a její likvidace mimo lokalitu	0,5217	27 000	14 086
156 Mokřadní louky u Jetřichova, II. a III. zóna, lok. silně ohrož.druhů	plochy C a D (C - 0,6389 ha , D - 0,4939 ha) posečení ručně vedenou sekačkou (nadvakrát, vždy polovinu s odstupem 21 dní), vyhrabání trávy a její likvidace mimo lokalitu	1,1328	27 000	30 586
156 Mokřadní louky u Jetřichova, II. a III. zóna, lok. silně ohrož.druhů	plocha F (0,7651 ha 1x) posečení mokřých luk 1x ručně vedenou sekačkou, vyhrabání trávy a její odvoz z lokality	0,7651	27 000	20 658
172 Paseky, LBC, lok. ohr. druhů	výměra: A – 0,1185 ha, B – 0,1850 ha, C – 0,6258 ha posečení vlhké louky a prameniště křovinořezem, odstranění náletových dřevin, vyhrabání trávy a její likvidace mimo lokalitu	0,9293	27 000	25 091
EL 184 U Panské cesty U rybníčku Chaloupka, III. zóna CHKO	posečení mokré louky v ploše A a B o výměře 0,1460 ha jednou křovinořezem, vyhrabání trávy a její rozprostření do porostu	0,1460	27 000	3 942
215 Černý důl, lok. ohr. druhů	posečení mokré louky (0,2370 ha) 1x křovinořezem, odstranění náletových dřevin, vyhrabání trávy a její likvidace	0,237	27 000	6 399
227 Lesní domky, lok. ohr. druhů	posečení louky a mokřiny (0,1916 ha) křovinořezem, vyhrabání trávy a její odvoz mimo lokalitu	0,1916	27 000	5 173
245 Na schodech, III. zóna, LBC 0,9990 ha	posečení svahové louky (0,9990 ha 1x) jednou ručně vedenou sekačkou, odstranění náletových dřevin, vyhrabání trávy a její odvoz mimo lokalitu	0,9990	26 000	25 974
258 Vernéřovická rákosina, lok. silně ohr. druhů	posečení dlouhodobě neudržované svažité louky zarůstající maliním a náletovými dřevinami o výměře 0,0140 ha, 2 x křovinořezem, odstranění náletových dřevin, vyhrabání trávy a její likvidace mimo lokalitu	0,0280	27 000	756

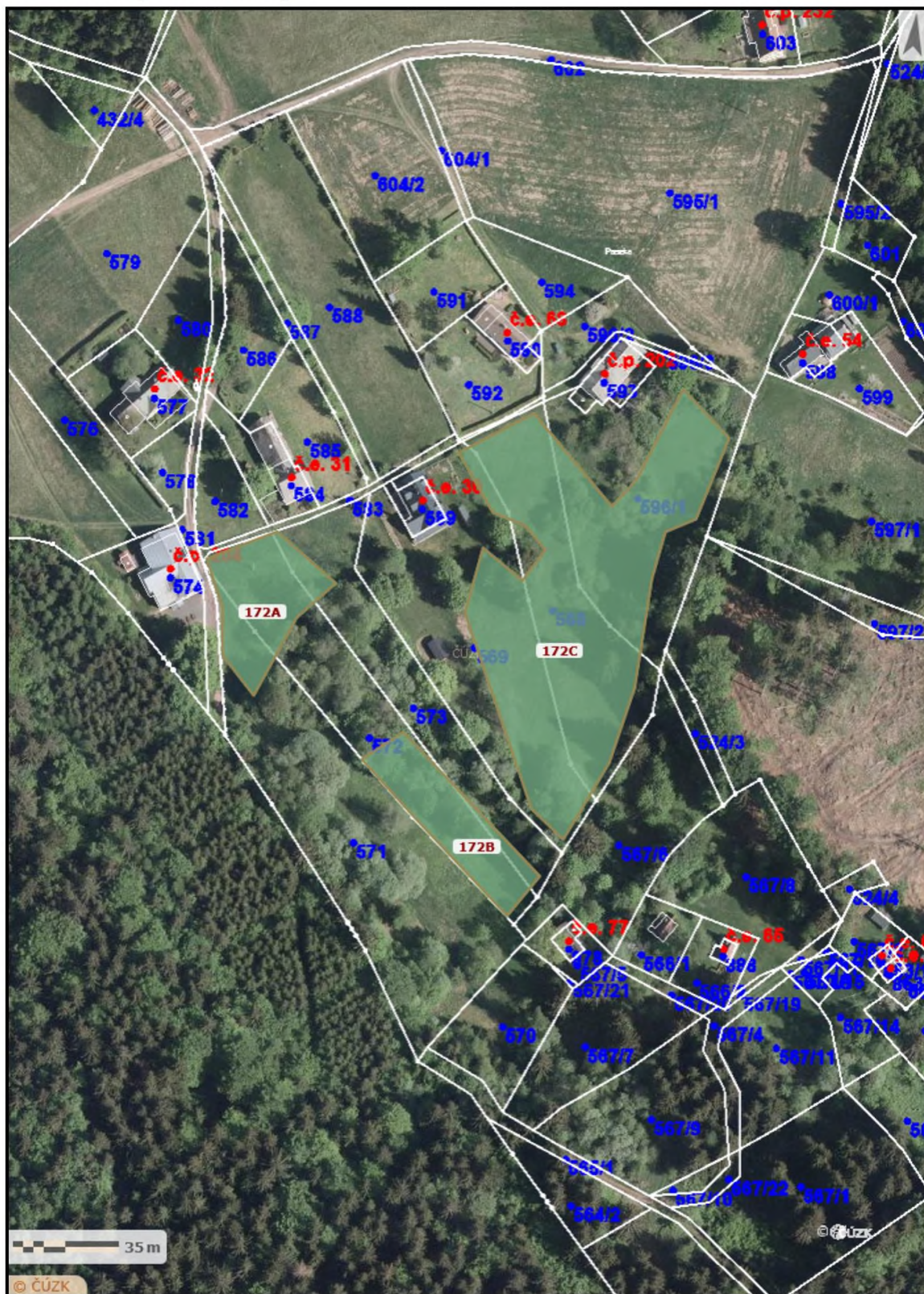
275 Adršpašské mokřiny, lok. ohr. druhů	posečení mokré louky plocha A - o celkové výměře 0,4895 ha jednou křovinořezem, vyhrabání trávy a její odvoz ke zkompostování mimo lokalitu	0,4895	27 000	13 217
			cena bez DPH:	249 701,40
Výměra celkem ha		9,2852	21% DPH:	52 437,3
Cena celkem s DPH				302 138,7

Zhotovitel: Antonín Žemla

V Novém Městě nad Metují, 22. 7. 2024

.....





Vydavatel: AOPK ČR, 2023 (Hana Heinzlová)







