

## Smlouva

o pronájmu sokolovny k provozování tělesné výchovy uzavřené mezi

Tělocvičná jednota Sokol Čáslav – župa Tyršova

Se sídlem: Masarykova 471/34, 28601 Čáslav

IČ: 00472506

zastoupená Petrem Horčíčkou, starostou

dále jen „**pronajímatelem**“

a organizací

Gymnázium a Střední odborná škola pedagogická, Čáslav, Masarykova 248

Se sídlem: Masarykova 2418, Čáslav, 286 01

IČ: 61924041

Zastoupená Mgr. Davidem Tichým, ředitelem školy

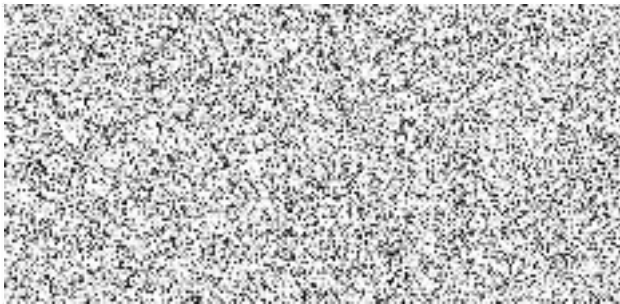
dále jen „**nájemce**“

1. Předmětem nájmu jsou malý a velký sál včetně šaten a sociálního zařízení v době dle rozpisu cvičebních hodin a projednáno se správcem sokolovny – viz příloha. Tento rozpis je nutno začátkem každého nového školního roku aktualizovat a schválit oběma smluvními stranami.
2. Poplatky za 1 hodinu pronájmu od 1. září 2024 do 30. června 2025.

Velký sál	500,- Kč	záloha 100,- Kč
Malý sál	250,- Kč	záloha 100,- Kč
3. Nájemce je povinen používat pronajaté prostory s péčí řádného hospodáře a na vlastní náklady odstranit případné škody, které vzniknou v důsledku jeho činnosti.
4. Nájemce se zavazuje dodržovat dohodnutý rozvrh hodin. Případné nutné změny projedná s pronajímatelem v potřebném předstihu. Denní otázky režimu sokolovny řeší oprávnění zástupci nájemce se správcem sokolovny.
5. Pronajaté prostory je nájemce povinen užívat výhradně k plnění svých úkolů a nemůže je přenechat jiné organizaci.
6. Nájemce je povinen se řídit při své činnosti v sokolovně těmito zásadami:
  - použité nářadí a náčiní bude po cvičební hodině uloženo zpět do vyhrazeného prostoru;
  - z míčových her je zakázáno hrát kopanou;
  - pokud dojde v průběhu cvičební hodiny ke škodě na zařízení sokolovny, oznámí to vedoucí cvičení neprodleně správci sokolovny;
  - v celém objektu sokolovny je přísný zákaz kouření;
  - do sálu a šaten sokolovny je možný vstup pouze ve cvičební obuvi;
  - při použití umývárny odpovídá vedoucí cvičení za úsporné použití a za kontrolu stavu umývárny při odchodu;
  - za případnou ztrátu do sokolovny přinesených věcí pronajimatel neručí.

7. Od fakturace budou osvobozeny pouze státem uznané svátky, prázdniny a případná neúčast cvičenců v Čáslavi (lyžařský výcvik, apod.) a dny ředitelského volna.
8. Nájemné bude účtováno měsíčně. Od 1. října do 30. dubna dle stanoveného rozpisu cvičebních hodin a ostatní měsíce (září, květen, červen) podle skutečně odpracovaných hodin nebo rezervace 100,- Kč/hodinu za hodiny neodpracované.
9. Nájemce seznámí odpovědné vedoucí cvičení s obsahem této smlouvy.
10. Tuto smlouvu lze vypovědět oběma stranami s měsíčním předstihem. Případné změny ustanovení této smlouvy musí být schválené oběma stranami.
11. Kontrola bezpečnosti tělocvičného náradí je pravidelně pronajímatelem zajišťována ve smyslu předpisů k tomu stanovených.
12. Ze strany pronajímatele bude dodržována vyhláška Ministerstva zdravotnictví ze dne 9. března 2001 ve znění pozdějších předpisů, kterou se stanoví hygienické požadavky na prostory škol a školských zařízení (paragraf 10, odstavec 1), uveřejněná ve sbírce zákonů č. 108/2001.
13. Pronajímatel si vyhrazuje právo zvýšit nájemné v případě zvýšení nákladů na provoz sokolovny v průběhu cvičebního roku. S dodatkem ke smlouvě bude nájemce včas seznámen.

V Čáslavi dne ..... 30. 9. 2024 .....



.....  
atele