

SMLOUVA O DÍLO

Retenční nádrž Bába - PD, AD, č. S954/2024/154

dle ustanovení § 2586 a násl. zákona č. 89/2012 Sb., občanský zákoník,
ve znění pozdějších předpisů (dále jen „občanský zákoník“)

Lesy České republiky, s.p.

se sídlem Přemyslova 1106/19, Nový Hradec Králové, 500 08 Hradec Králové

IČO: 421 96 451

DIČ: CZ42196451

zapsaný v obchodním rejstříku vedeném Krajským soudem v Hradci Králové, oddíl AXII,
vložka 540

zastoupený [redacted] správy toků, na základě podpisového řádu
ve věcech technických jedná: [redacted]

bankovní spojení: Komerční banka, a.s.
číslo účtu: 26300511/0100
datová schránka: e8jcfsn

(dále jako „objednatel“) na straně jedné

a

Ing. Karel Barták

se sídlem Zahradní 1234, Horní Ledec, 584 01 Ledec nad Sázavou

IČO: 190 76 002

fyzická osoba podnikající dle živnostenského zákona

kontakt: tel.: [redacted]

bankovní spojení: [redacted]

datová schránka: mib9cw4

(dále jako „zhotovitel“) na straně druhé

(objednatel a zhotovitel dále též společně jako „smluvní strany“ a každý jednotlivě jako „smluvní strana“)

uzavírají níže uvedeného dne, měsíce a roku tuto Smlouvu o dílo (dále jen „smlouva“):

I.

Předmět smlouvy

1. Zhotovitel se touto smlouvou zavazuje na svůj náklad a nebezpečí pro objednatele:
 - A) vypracovat PROJEKTOVOU DOKUMENTACI:
Projektová dokumentace pro povolení stavby a
Projektová dokumentace pro provádění stavby
(dále též „projektová dokumentace“ nebo „dokumentace“),
 - B) provádět AUTORSKÝ DOZOR PROJEKTANTA
nad souladem prováděné stavby s ověřenou (schválenou) projektovou dokumentací
(dále též „autorský dozor“ či „dozor“),
a to vše pro stavbu: **„Retenční nádrž Bába“**
na vodním toku: bezejmenný drobný vodní tok,
číslo hydrologického pořadí: 1-09-01-1320,
IDVT: 10269208, katastrální území: Jedlá.

vše za podmínek stanovených příslušnými právními předpisy a technickými normami,
správními akty a touto smlouvou (vše výše uvedené dále společně též „dílo“).
2. Projektová činnost bude provedena podle zákona č. 283/2021 Sb., stavební zákon, ve znění pozdějších předpisů, s odpovědností projektanta uvedeným ustanovením upravenou.
3. Rozsah, obsah a postup zpracování projektové dokumentace je dán vyhláškou č. 131/2024 Sb., o dokumentaci staveb, vyhláškou č. 183/2018 Sb., o náležitostech rozhodnutí a dalších opatření vodoprávního úřadu a o dokladech předkládaných vodoprávnímu úřadu, vše ve znění pozdějších předpisů, touto smlouvou včetně zadávacího listu projekčních prací, který je jako příloha č. I nedílnou součástí této smlouvy.
4. Projektová dokumentace bude zpracována v podrobnostech umožňujících zadání a provádění stavby (dle zákona č. 134/2016 Sb., o zadávání veřejných zakázek, ve znění pozdějších předpisů, a dle vyhlášky č. 169/2016 Sb., o stanovení rozsahu dokumentace veřejné zakázky na stavební práce a soupisu stavebních prací, dodávek a služeb s výkazem výměr, ve znění pozdějších předpisů).
5. Nedílnou součástí závazků zhotovitele dle této smlouvy je též zajištění všech podkladů, průzkumů a zkoušek potřebných pro zpracování projektové dokumentace v rozsahu nezbytném pro řádnou a oprávněnou realizaci stavby. Zejména se jedná o:
 - geodetické práce
 - aktuální údaje Českého hydrometeorologického ústavu,
 - povolení kácení dřevin mimo les, včetně vypracování potřebných podkladů,
 - inženýrská činnost pro potřeby podání žádosti o povolení stavby,
 - návrh plánu BOZP,
 - návrh manipulačního a provozního řádu,

- posudek o potřebě, popřípadě o návrhu podmínek provádění technickobezpečnostního dohledu nad vodním dílem (posudek pro zařazení VD do I. až IV. kategorie z hlediska TBD),
6. Nedílnou součástí závazků zhotovitele dle této smlouvy je rovněž osobní projednání projektované stavby se všemi dotčenými vlastníky a uživateli nemovitostí, s dotčenými orgány státní správy, se samosprávou, s vlastníky či správci inženýrských sítí a komunikací a s dalšími fyzickými a právníckými osobami dotčenými stavbou nebo jejím prováděním, a to včetně vypořádání jejich připomínek.
 7. Zhotovitel též zajistí veškeré doklady potřebné pro vydání povolení stavby a pro realizaci stavby.
 8. Zhotovitel prohlašuje, že je seznámen se všemi údaji potřebnými pro řádné provedení díla dle této smlouvy a že se před podpisem této smlouvy seznámil s povahou budoucího staveniště.
 9. Zhotovitel se dále zavazuje provádět autorský dozor nad souladem prováděné stavby s projektovou dokumentací. Autorský dozor bude prováděn formou kontrolní činnosti projektanta na stavbě – účasti autorizované osoby na stavbě dle potřeb objednatele (zpravidla při kontrolních dnech, kontrolních prohlídkách stavby, při předání a převzetí staveniště, při předání a převzetí dokončené stavby apod.). V rámci výkonu autorského dozoru dle této smlouvy bude zhotovitel kontrolovat soulad prováděné stavby s jím zhotovenou, ověřenou (schválenou) projektovou dokumentací, se stavebním povolením, jakož i s dalšími právními akty a vyjádřeními, které jsou pro realizaci stavby závazné a s nimiž byl objednatelem seznámen nebo s nimiž se seznámil v průběhu realizace této smlouvy; zjištění učiněná při této činnosti zhotovitel neprodleně zaznamená ve stavebním deníku, a to včetně svých návrhů a požadavků. Zhotovitel se ve stavebním deníku vždy vyjádří ke všem zápisům, které mohou mít vliv na shora uvedený soulad, a to formou jejich odsouhlasení, nesouhlasu nebo návrhu úprav dalšího postupu. K výkonu činnosti autorského dozoru bude zhotovitel vyzván objednatelem, a to alespoň 7 dnů předem. Zhotovitel je povinen učinit úkon autorského dozoru v době objednatelem stanovené.
 10. Projektová dokumentace bude vyhotovena v počtu:
 - pro povolení stavby: **3** ks vyhotovení,
 - pro provádění stavby: **4** ks vyhotovení,**a 2 x v elektronické podobě** (1 x needitovatelné – formát .pdf, 1 x editovatelné - formát .docx, .xlsx, .dwg, .dgn).

II.

Doba plnění

1. Předpokládaný termín zahájení prací na projektové dokumentaci je: 12. 9. 2024.
2. Zhotovitel je povinen odevzdat vyhotovení projektové dokumentace v elektronické podobě objednateli k odsouhlasení a posouzení shody s požadavky objednatele nejpozději do 10

dnů před termínem konání dokumentační komise. Zhotovitel se zavazuje provést odborný výklad v dokumentační komisi objednatele. Jednání dokumentační komise proběhne v termínu minimálně 8 dnů před termínem odevzdání projektové dokumentace.

3. Objednatel provede kontrolu projektové dokumentace odevzdané dle předchozího odstavce a sdělí zhotoviteli připomínky k projektové dokumentaci a výsledek posouzení nejpozději do 5 dnů od jejího obdržení.
4. Zjistí-li objednatel v rámci kontroly nedostatky projektové dokumentace, vyzve zhotovitele ke zjednání nápravy. Tím není dotčena povinnost zhotovitele odevzdat řádně dokončené dílo (projektovou dokumentaci) objednateli nejpozději ve lhůtě dle odst. 5 tohoto článku smlouvy.
5. Zhotovitel se zavazuje odevzdat objednateli dokončenou projektovou dokumentaci nejpozději do **15. 12. 2025**.

Z toho dílčí plnění:

I. Etapa – Zpracování návrhu projektové dokumentace stavby a vstupních podkladů

Dokončení I. Etapy do 31. 12. 2024.

II. Etapa – Inženýrská činnost pro zajištění stavebního povolení

Dokončení II. Etapy do 30. 9. 2025.

III. etapa – Zpracování dokumentace pro provádění stavby

Dokončení III. Etapy do 15. 12. 2025.

Tyto lhůty se prodlužují o počet dnů, o nějž objednatel umožní zhotoviteli zahájit práce na projektové dokumentaci později, než je uvedeno v odst. 1 tohoto článku, nebude-li písemně dohodnuto jinak. Jsou-li v zadávacím listu projekčních prací, který je jako příloha č. 1 nedílnou součástí této smlouvy, uvedeny jiné termíny pro odevzdání dokončené projektové dokumentace, platí termíny uvedené v tomto odstavci tohoto článku smlouvy.

6. Dílo (jeho část) je provedeno, je-li způsobilé sloužit svému účelu a nevykazuje-li vady. Dílo (jeho část) má vadu, neodpovídá-li smlouvě. Objednatel není povinen převzít dílo (jeho část) vykazující zjevné vady, popř. dílo (jeho část) nezpůsobilé sloužit svému účelu, anebo dílo, které zhotovitel nepředložil objednateli k posouzení a/nebo do něhož nezpracoval připomínky objednatele ve smyslu odst. 3 či odst. 4 tohoto článku smlouvy.
7. Pokud zhotovitel řádně připraví dílo (projektovou dokumentaci) k odevzdání před sjednaným termínem, zavazuje se objednatel převzít jej i ve zkrácené lhůtě.
8. Autorský dozor bude zhotovitelem poskytován od předání a převzetí staveniště stavby, po celou dobu provádění stavby, jež je předmětem projektové dokumentace, a to do okamžiku vydání kolaudačního souhlasu, resp. oprávněného zahájení užívání stavby, jež je předmětem projektové dokumentace. Není-li kolaudační souhlas požadován, končí činnost autorského dozoru převzetím řádně dokončené stavby objednatel.

III.

Cena za dílo a platební podmínky

1. Za provedení díla – projektové dokumentace dle čl. I. odst. 1, písm. A) smlouvy náleží zhotoviteli cena za dílo v celkové výši **229 000 Kč (slovy: dvě stě dvacet devět tisíc korun českých) bez DPH.**

1.1 Z celkové ceny činí cena za dílčí plnění dle čl. II. odst. 5 smlouvy:

I. Etapa 107 000 Kč bez DPH

II. Etapa 57 000 Kč bez DPH

III. Etapa 65 000 Kč bez DPH

1.2 Právo na zaplacení ceny za projektovou dokumentaci (popř. dílčí plnění) vzniká zhotoviteli vystavením potvrzení (protokolu) objednatele o kontrole provedeného díla (dílčího plnění), které nevykazuje zjevné vady. Uplatní-li objednatel v přiměřené lhůtě od převzetí projektové dokumentace (popř. dílčího plnění) v potvrzení o kontrole provedeného díla (dílčího plnění) zjevné vady, vzniká zhotoviteli právo na zaplacení ceny projektové dokumentace (dílčího plnění) až po odstranění těchto vad.

1.3 V případě, že zhotovitel je plátcem DPH, bude k ceně připočtena DPH ve výši dle příslušného právního předpisu.

1.4 Uvedená cena za dílo zahrnuje veškeré náklady zhotovitele na provedení díla projektové dokumentace a poskytnutí všech práv a plnění dle této smlouvy, s výjimkou výkonu autorského dozoru (cena je stanovena bez autorského dozoru).

2. Za vykonaný autorský dozor se sjednává částka ve výši **4 000 Kč (slovy: čtyři tisíce korun českých) bez DPH**, a to jako sazba za jednu účast zhotovitele na stavbě. V případě, že zhotovitel je plátcem DPH, bude k ceně připočtena DPH ve výši dle příslušného právního předpisu.

Sazba za účast na stavbě zahrnuje odměnu za kontrolní činnost vykonanou zhotovitelem dle čl. I. odst. 9 smlouvy v průběhu jednoho kalendářního dne (i opakovanou v rámci jednoho dne) a náhradu veškerých nákladů zhotovitele s takovou činností spojených, včetně nákladů na cestovné, stravné a případné ubytování a je sjednána jako pevná, neměnná a nepřekročitelná.

3. Zálohy nebudou poskytovány.
4. Cena dle odst. 1 tohoto článku smlouvy (cena za projektovou dokumentaci) bude objednatelem zhotoviteli uhrazena na základě daňových dokladů (faktur) vystavených zhotovitelem po řádném dokončení díla (jednotlivých dílčích plnění) a jeho převzetí objednatelem, stvrzeným protokoly dle čl. III. odst. 1, bod 1.2. smlouvy a čl. V. odst. 3 smlouvy, a doručených objednateli elektronicky na e-mail miroslav.lubas@lesy-cr.cz, nebo na adresu: Lesy České republiky, s.p., STOPV, Tyršova 1902, 256 01 Benešov. Přílohou daňových dokladů (faktur) budou protokoly dle čl. III. odst. 1, bod 1.2. smlouvy a čl. V. odst. 3 smlouvy k projektové dokumentaci (dílčímu plnění) podepsané oběma smluvními stranami.

- Díličními plněními se ve smyslu tohoto odstavce rozumí členění dle čl. II. odst. 5 smlouvy.
5. Cena dle odst. 2 tohoto článku smlouvy (cena za vykonaný autorský dozor) bude objednatelům zhotoviteli hrazena měsíčně za všechny úkony výkonu autorského dozoru poskytnuté v období jednoho (fakturovaného, uplynulého) kalendářního měsíce, a to na základě daňového dokladu (faktury) vystaveného zhotovitelem nejpozději do 15. dne kalendářního měsíce následujícího po měsíci, za nějž cena náleží, a doručeného objednateli. Přílohou daňového dokladu (faktury) za autorský dozor bude měsíční soupis účasti dozoru na stavbě potvrzený objednatelům.
 6. Splatnost daňového dokladu (faktury) je 30 dnů ode dne jeho doručení objednateli.
 7. Objednatel je oprávněn zhotovitelem vystavený daňový doklad (fakturu) vrátit bez proplacení, aniž by se dostal do prodlení s jeho úhradou, zejména pak jestliže:
 - a) neobsahuje všechny náležitosti dle příslušných právních předpisů či této smlouvy,
 - b) jím vyúčtované práce nebyly provedeny, vykazují-li vady, a/nebo jsou-li účtovány neoprávněně,
 - c) jako příloha nebyl připojen ve vztahu k projektové dokumentaci protokol dle čl. III. odst. 1, bod 1.2. smlouvy a čl. V. odst. 3 smlouvy podepsaný oběma smluvními stranami či ve vztahu k autorskému dozoru soupis účasti dozoru na stavbě za příslušný kalendářní měsíc potvrzený objednatelům.

IV.

Další práva a povinnosti smluvních stran

1. Projektovou dokumentaci vypracuje autorizovaná osoba v oboru stavby vodního hospodářství a krajinného inženýrství [REDACTED]
2. Zhotovitel projedná návrh technického řešení stavby na výrobních výborech, které s dostatečným předstihem svolá v průběhu zpracování projektové dokumentace, za účasti objednatelů a dalších subjektů dotčených stavbou. Zápisy z výrobních výborů budou součástí dokladové části projektové dokumentace.
3. Zhotovitel se zúčastní jednání v rámci stavebního řízení a poskytne potřebnou součinnost.
4. Nedílnou součástí projektové dokumentace (pro stavební povolení a pro provádění stavby) bude soupis stavebních prací, dodávek a služeb s výkazem výměr (slepý rozpočet) a položkový (kontrolní) rozpočet s výkazem výměr. Soupis stavebních prací, dodávek a služeb s výkazem výměr a položkový rozpočet budou zpracované dle vyhlášky č. 169/2016 Sb., o stanovení rozsahu dokumentace veřejné zakázky na stavební práce a soupisu stavebních prací, dodávek a služeb s výkazem výměr, ve znění pozdějších předpisů. Výkaz výměr bude vypracován také samostatně, jako součást každého vyhotovení projektové dokumentace, přičemž u jednotlivých položek bude vždy uveden způsob a postup výpočtu a jejich popis. Postup výpočtu celkové výměry bude uveden s popisem odkazujícím na příslušnou grafickou nebo textovou část dokumentace, tak aby umožnil kontrolu celkové výměry.

- 4.1. Součástí soupisu prací budou i položky vedlejších a ostatních nákladů vyplývající ze zpracované projektové dokumentace a z požadavků objednatele jako samostatný stavební objekt (včetně případného rozlišení dle charakteru finančních prostředků).
- 4.2. Pokud budou součástí soupisu prací a položkového rozpočtu stavby stavební práce definované „R“ položkou, bude v samostatné příloze provedena kalkulace a rozbor každé takovéto položky.
5. Soupis prací bude stanovovat podrobný popis všech stavebních prací, dodávek či služeb nezbytných k úplné realizaci předmětu veřejné zakázky. Položky soupisu prací budou popsány v podrobnostech jednoznačně vymezujících obsah požadovaných stavebních prací, dodávek či služeb. Soupis prací bude vypracován v aktuální cenové soustavě ÚRS. Elektronická podoba soupisu prací bude splňovat požadavky pro zadávání veřejné zakázky ve smyslu zákona č. 134/2016 Sb., o zadávání veřejných zakázek, ve znění pozdějších předpisů.
6. Položkový rozpočet stavby (kontrolní rozpočet), včetně souhrnu a krycího listu bude obsažen ve vyhotovení č. 1 a č. 2 projektové dokumentace. Položkový rozpočet stavby bude vypracován v cenové soustavě ÚRS a v cenové úrovni platné k termínu odevzdání prací. Bude-li zhotovitel v prodlení s řádným dokončením díla a jeho předáním objednateli, předá objednateli řádně dokončené dílo v podobě s položkovým rozpočtem vypracovaným v cenové soustavě ÚRS platné ke dni předání řádně dokončeného díla objednateli.
7. Zhotovitel projedná s vlastníky pozemků (staveb), jež mají být stavbou dle projektové dokumentace dotčeny, podmínky udělení souhlasu s realizací stavby a zajistí jejich vyjádření v uvedeném směru. Výsledky tohoto projednání sdělí objednateli a zároveň mu předá vyjádření dle věty první.
8. Zhotovitel zajistí vyjádření Českého rybářského svazu k projektové dokumentaci.
9. Projektová dokumentace bude obsahovat (v části Zásady organizace výstavby) posouzení, zda práce a činnosti vykonávané na stavbě budou podléhat povinnosti zpracovat plán bezpečnosti a ochrany zdraví při práci na staveništi a povinnosti určit potřebný počet koordinátorů bezpečnosti a ochrany zdraví při práci (BOZP) ve fázi přípravy díla. Pokud bude nutné určit koordinátora BOZP, objednatel jej na vlastní náklady určí a zhotovitel poskytne koordinátorovi potřebnou součinnost.
10. Plán bezpečnosti a ochrany zdraví při práci na staveništi bude součástí projektové dokumentace a bude zpracován koordinátorem dle přílohy č. 6 nařízení vlády č. 591/2006 Sb., o bližších minimálních požadavcích na bezpečnost a ochranu zdraví při práci na staveništích, ve znění pozdějších předpisů.
11. Statické výpočty, hydrotechnické výpočty a výkazy výměr budou vypracovány tak, aby byly kontrolovatelné. Vždy bude uveden postup výpočtu a vstupní parametry, u výkazu výměr s odkazujícím popisem na příslušnou grafickou nebo textovou část projektové dokumentace.

12. Projekt bude členěn na stavební objekty dle požadavků objednatele a podle charakteru finančních prostředků. Všechny stavební objekty budou zaříděny do druhu a oboru stavebnictví dle klasifikace stavebních objektů.
13. Originály všech dokladů budou součástí vyhotovení č. 1 projektové dokumentace.
14. Zhotovitel souhlasí s rozmnožováním projektové dokumentace zejména pro potřeby zajištění přípravy stavby a pro zadání a provádění stavby. Projektová dokumentace je autorským dílem v souladu se zákonem č. 121/2000 Sb., o právu autorském, o právech souvisejících s právem autorským a o změně některých zákonů (autorský zákon), ve znění pozdějších předpisů. Předáním projektové dokumentace zhotovitel poskytuje objednateli oprávnění k výkonu práva užití (licenci), a to v souladu s účelem, pro který je dílo určeno. Licence se poskytuje bez jakéhokoli omezení, jako výhradní, pro všechny způsoby užití, včetně rozmnožování a rozšiřování všemi prostředky (i elektronickými), územně a množstevně neomezená, s právem dalšího postoupení získaného práva či udělení podlicence 3. osobám bez předchozího souhlasu zhotovitele či jiných osob. Objednatel je oprávněn projektovou dokumentaci měnit nebo do ní jinak zasahovat a/nebo ji poskytnout k takovému zásahu 3. osobě bez výslovného souhlasu zhotovitele. Objednatel se okamžikem podpisu předávacího protokolu stává nositelem majetkových autorských práv a veškerých práv se vzniklým dílem souvisejících. Cena za poskytnutí licence je zahrnuta v ceně projektové dokumentace dle čl. III. odst. 1 smlouvy.
15. Zhotovitel prohlašuje, že:
 - a) není osobou, subjektem ani orgánem uvedeným v příloze I nařízení Rady (ES) č. 765/2006 ze dne 18. 5. 2006, o omezujících opatřeních vzhledem k situaci v Bělorusku a k zapojení Běloruska do ruské agrese proti Ukrajině, ve znění pozdějších předpisů,
 - b) není osobou, subjektem ani orgánem uvedeným v příloze I nařízení Rady (EU) č. 208/2014 ze dne 5. 3. 2014 o omezujících opatřeních vůči některým osobám, subjektům a orgánům vzhledem k situaci na Ukrajině, ve znění pozdějších předpisů,
 - c) není osobou, subjektem ani orgánem uvedeným v příloze I nařízení Rady (EU) č. 269/2014 ze dne 17. 3. 2014 o omezujících opatřeních vzhledem k činnostem narušujícím nebo ohrožujícím územní celistvost, svrchovanost a nezávislost Ukrajiny, ve znění pozdějších předpisů,
 - d) není osobou, subjektem nebo orgánem spojeným s osobou, subjektem nebo orgánem podle písm. a), b) anebo c),
 - e) nepřístupní osobě, subjektu ani orgánu uvedenému výše pod písm. a) až d) či v jeho prospěch žádné finanční prostředky ani hospodářské zdroje, a to nejen v souvislosti s plněním této smlouvy,
 - f) není ruským státním příslušníkem (popř. je osobou požívající mezinárodní ochrany ve smyslu směrnice Evropského parlamentu a Rady 2011/95/EU ze dne 13. prosince 2011, popřípadě dočasné ochrany ve smyslu směrnice Rady 2001/55/ES ze dne 20. července 2001 – dále jen „osoba požívající mezinárodní ochrany“), ani není fyzickou či právnickou osobou, subjektem či orgánem se sídlem v Rusku,

- g) není právnickou osobou, subjektem nebo orgánem, který je z více než 50 % přímo či nepřímo vlastněn ruským státním příslušníkem (popřípadě je vlastněn osobou požívající mezinárodní ochrany), fyzickou či právnickou osobou nebo subjektem či orgánem se sídlem v Rusku,
- h) není fyzickou nebo právnickou osobou, subjektem nebo orgánem, který jedná jménem nebo na pokyn ruského státního příslušníka (s výjimkou osoby požívající mezinárodní ochrany) anebo fyzické či právnické osoby nebo subjektu či orgánu se sídlem v Rusku, nebo osoby, subjektu nebo orgánu, který je z více než 50 % přímo či nepřímo vlastněn ruským státním příslušníkem (s výjimkou osoby požívající mezinárodní ochrany) anebo fyzickou či právnickou osobou nebo subjektem či orgánem se sídlem v Rusku,
- i) jeho poddodavatel či jeho poddodavatelé, kteří se budou podílet na plnění této smlouvy z části odpovídající více než 10 % ceny dle čl. III. smlouvy, splňují a budou splňovat po celou dobu účinnosti této smlouvy podmínky ve smyslu písm. f) až h) tohoto prohlášení a
- j) na předmět plnění této smlouvy (stavební práce, dodávky nebo služby), který zhotovitel poskytne objednateli, se nevztahuje zákaz přímého nebo nepřímého nákupu, dovozu nebo převádění zboží do Evropské unie [viz zejména nařízení Rady (EU) č. 833/2014 ze dne 31. 7. 2014 ve znění pozdějších předpisů (zakazující mj. nákup, dovoz nebo převádění vyjmenovaného zboží, které se nachází v Rusku, bylo vyvezeno z Ruska či z Ruska pochází) a nařízení (ES) č. 765/2006 ze dne 18. 5. 2006, ve znění pozdějších předpisů (zakazující mj. nákup, dovoz nebo převádění vyjmenovaného zboží, které se nachází v Bělorusku, bylo vyvezeno z Běloruska či z Běloruska pochází)].

Současně se zhotovitel zavazuje, že v případě jakékoliv změny s dopadem na platnost kteréhokoli prohlášení jím učiněného výše dle písm. a) až j) tohoto odstavce, je zhotovitel povinen o každé takové změně neprodleně písemně informovat objednatele.

V.

Předání a převzetí díla, odpovědnost za vady, záruka za jakost

1. Místem odevzdání díla (dílčího plnění) dle této smlouvy jsou Lesy České republiky, s.p., ST Oblast povodí Vltavy, Tyršova 1902, 256 01 Benešov.
2. Zjistí-li objednatel v rámci kontroly prováděných prací nedostatky, vyzve zhotovitele k jejich odstranění. Tím není dotčena lhůta (lhůty) dle čl. II. odst. 5 smlouvy.
3. O předání a převzetí díla – projektové dokumentace (či jednotlivých dílčích plnění) bude učiněn datovaný zápis do protokolu a potvrzen oběma smluvními stranami. Bude-li dílo vykazovat zjevné vady, popř. nebude-li způsobilé sloužit svému účelu, vyznačí objednatel tuto skutečnost do protokolu, popř. do potvrzení o kontrole provedeného díla, se specifikací zjištěných vad. V takovém případě se má zato, že k předání (a ani převzetí) díla (dílčího plnění) nedošlo.

4. Zhotovitel odpovídá objednateli za správnost, celistvost a úplnost jím zpracované projektové dokumentace, za správnost, celistvost, úplnost a bezpečnost stavby provedené podle jím zpracované projektové dokumentace a proveditelnost stavby podle této dokumentace, jakož i za technickou a ekonomickou úroveň projektu technologického zařízení, včetně vlivů na životní prostředí. Záruku za jakost v rozsahu dle předchozí věty zhotovitel objednateli poskytuje na dobu 5 let od vydání kolaudačního souhlasu k užívání stavby, jež je předmětem projektové dokumentace zhotovené dle této smlouvy, nejdéle však na dobu 10 let od převzetí takové projektové dokumentace objednatelem.
5. Zhotovitel je povinen odstranit vadu(y) projektové dokumentace nejpozději do 10 dnů od jejího (jejich) písemného oznámení objednatelem, nebude-li smluvními stranami písemně ujednáno jinak. Neuplatní-li objednatel písemně při oznámení vady jiné právo z odpovědnosti za vady, platí, že požaduje odstranění vady. Neoznámí-li objednatel písemně zhotoviteli jinak, platí, že objednatel požaduje odstranění vady dodáním chybějící věci, je-li možno vadu odstranit dodáním chybějící věci, nebo opravou věci (díla), je-li možné vadu odstranit opravou věci (díla).
6. Zhotovitel je povinen vydat objednateli potvrzení o tom, kdy objednatel právo z odpovědnosti za vady uplatnil, co je obsahem reklamace a jaký způsob vyřízení reklamace objednatel požaduje, jakož i potvrzení o datu a způsobu vyřízení reklamace a dále potvrzení o provedení opravy a době jejího trvání, případně písemné odůvodnění zamítnutí reklamace.
7. Zhotovitel je povinen nahradit objednateli veškeré náklady, jež objednatel účelně vynaložil v souvislosti s uplatněním práva z odpovědnosti za vady a odstraňováním vady. Tuto náhradu poskytne zhotovitel na účet objednatele, a to na základě objednatelem řádně vystaveného daňového dokladu (faktury), doručeného zhotoviteli, se splatností 21 dnů ode dne doručení.
8. Zhotovitel odpovídá za škody vzniklé v důsledku vad projektové dokumentace. V případě, že objednateli vznikne v příčinné souvislosti s vadou projektové dokumentace škoda, je zhotovitel povinen k písemné výzvě objednatele tuto objednateli uhradit, včetně náhrady účelně vynaložených nákladů, a to do 10 dnů od doručení výzvy.

VI.

Smluvní pokuty

1. V případě prodloužení zhotovitele s dokončením a předáním díla (díličího plnění) dle čl. II. odst. 5 smlouvy je zhotovitel povinen zaplatit objednateli smluvní pokutu ve výši 0,3 % z ceny za dílo (díličího plnění) bez DPH za každý, byť i započatý, den prodloužení.
2. V případě prodloužení zhotovitele s odstraněním vady dle čl. V. odst. 5 smlouvy je zhotovitel povinen zaplatit objednateli smluvní pokutu ve výši 0,1 % z ceny za dílo (díličího plnění) bez DPH za každý, byť i započatý, den prodloužení.
3. Zhotovitel je povinen zaplatit objednateli smluvní pokutu v případě, že:

- a) zhotovitel porušil povinnost odevzdat projektovou dokumentaci k odsouhlasení a posouzení shody s požadavky objednatele dle čl. II. odst. 2 smlouvy, a to ve výši 2 % z celkové ceny za dílo (dílčího plnění) bez DPH.
 - b) zhotovitel porušil povinnost dle čl. I. odst. 9 smlouvy (neúčast autorizované osoby na stavbě dle potřeb objednatele), a to ve výši 5 000 Kč za každou neúčast autorizované osoby na stavbě dle potřeb objednatele,
 - c) zhotovitel nesplnil závazky plynoucí z této smlouvy a dílo či jeho část z důvodů spočívajících na jeho straně řádně nedokončil a nepředal objednateli v důsledku čehož následně došlo k předčasnému ukončení smlouvy, s výjimkou případů uvedených v čl. VII. odst. 4 smlouvy, a to ve výši 25 % z celkové ceny za dílo bez DPH.
4. Smluvní pokuty mohou být kombinovány (tzn. že uplatnění jedné smluvní pokuty nevylučuje souběžné uplatnění jakékoliv jiné smluvní pokuty).
 5. Ujednáním o smluvní pokutě, ani jejím zaplacením není jakkoli dotčeno či jinak omezeno právo objednatele na náhradu škody, a to v plném rozsahu.
 6. Smluvní pokuty budou zhotovitelem uhrazeny ve prospěch účtu objednatele na základě objednatelům řádně vystaveného daňového dokladu (faktury) se splatností 21 dnů ode dne jeho vystavení.

VII.

Odstoupení od smlouvy

1. Od této smlouvy lze odstoupit za podmínek a v případech stanovených občanským zákoníkem anebo ujednaných touto smlouvou. Odstoupení musí být učiněno písemně.
2. Objednatel je oprávněn od této smlouvy odstoupit zejména v případě, že:
 - a) zhotovitel provádí dílo v rozporu s touto smlouvou,
 - b) zhotovitel je v prodlení s dokončením a předáním díla (dílčího plnění) dle čl. II. odst. 5 smlouvy o dobu delší než 2 měsíce,
 - c) se ukáže kterékoli prohlášení zhotovitele v čl. IV. odst. 15 smlouvy nepravdivým nebo přestal-li zhotovitel během účinnosti smlouvy a za trvání mezinárodních sankcí odpovídajících smyslu čl. IV. odst. 15 smlouvy splňovat kteroukoli z podmínek definovaných v čl. IV. odst. 15, písm. a) až j) smlouvy,
 - d) z chování zhotovitele, postupu prací nebo jiných okolností nepochybně vyplývá, že povinnost zhotovitele bude porušena způsobem, který zakládá právo objednatele od této smlouvy odstoupit,
 - e) zhotovitel vstoupil do likvidace,
 - f) nabylo právní moci rozhodnutí soudu o úpadku zhotovitele ve smyslu zákona č. 182/2006 Sb., o úpadku a způsobech jeho řešení (insolvenční zákon), ve znění pozdějších předpisů.
3. Objednatel je dále oprávněn od této smlouvy odstoupit (v rozsahu dosud neposkytnutých plnění) rovněž v případě, že se nepodaří zajistit uzavření příslušných smluv se všemi vlastníky pozemků, jež mají být dotčeny stavbou, jejíž projektová dokumentace má

být zhotovena na základě této smlouvy tak, aby stavba byla realizována a zůstala ve vlastnictví státu s právem hospodařit objednatele, přičemž objednatel o této skutečnosti písemně informuje zhotovitele nejpozději spolu s odstoupením. V takovém případě náleží zhotoviteli cena za práce skutečně a řádně provedené do okamžiku odstoupení; při určení této ceny se vychází z ceny odpovídajícího (dílčího) plnění dle čl. III. smlouvy.

4. Zhotovitel je oprávněn od této smlouvy odstoupit zejména v případě, že:
 - a) objednatel ani přes předchozí písemnou výzvu zhotovitele neposkytne zhotoviteli v dodatečně přiměřené lhůtě součinnost nezbytnou pro řádnou realizaci díla dle této smlouvy,
 - b) objednatel je v prodlení se zaplacením ceny díla (dílčího plnění) o dobu delší než 1 měsíc.

VIII.

Criminal Compliance doložka

1. Smluvní strany níže svým podpisem stvrzují, že v průběhu vyjednávání o této smlouvě vždy jednaly a postupovaly čestně, transparentně a v souladu s veškerými právními předpisy, a že takto budou jednat i při jejím plnění.
2. Smluvní strany prohlašují, že v souvislosti s touto smlouvou vyvinou maximální úsilí, aby žádné ze smluvních stran nemohla být přičtena trestní odpovědnost podle příslušných právních předpisů.
3. Zhotovitel prohlašuje, že se seznámil se zásadami, hodnotami a cíli definovanými Criminal Compliance Programem Lesů České republiky, s.p. (viz www.lesy-cr.cz/ccp), a že tyto bude v co nejširším možném rozsahu respektovat.

IX.

Závěrečná ustanovení

1. Pokud není v této smlouvě ujednáno jinak, řídí se vztahy mezi smluvními stranami právním řádem České republiky, zejména občanským zákoníkem a právními předpisy souvisejícími.
2. Tuto smlouvu lze měnit či doplňovat pouze formou písemných dodatků podepsaných oběma smluvními stranami.
3. Tato smlouva nabývá platnosti dnem jejího podpisu oběma smluvními stranami. Pokud tato smlouva podléhá povinnosti uveřejnění dle zákona č. 340/2015 Sb., o zvláštních podmínkách účinnosti některých smluv, uveřejňování těchto smluv a o registru smluv (zákon o registru smluv), ve znění pozdějších předpisů, nabývá účinnosti dnem jejího uveřejnění v souladu se zmíněným zákonem; smluvní strany pro tyto případy vyjadřují svůj souhlas s uveřejněním celého znění smlouvy včetně metadat, a to v rozsahu a způsobem stanoveným zákonem. V ostatních případech tato smlouva nabývá účinnosti dnem jejího podpisu oběma smluvními stranami.

4. Smlouva ani jakákoliv práva a povinnosti z ní vyplývající nemohou být zhotovitelem postoupeny bez předchozího písemného souhlasu objednatele.
5. Zastupuje-li každou ze smluvních stran osoba oprávněná za ni jednat, jež disponuje platným uznávaným elektronickým podpisem ve smyslu zákona č. 297/2016 Sb., o službách vytvářejících důvěru pro elektronické transakce, ve znění pozdějších předpisů, je smlouva uzavírána elektronicky. V ostatních případech se smlouva uzavírá v listinné podobě a je vyhotovena v počtu 2 stejnopisů, z nichž po 1 vyhotovení obdrží každá ze smluvních stran.
6. Smluvní strany prohlašují, že si tuto smlouvu před jejím podpisem přečetly, jejímu obsahu rozumí a bez výhrad s ním souhlasí. Smlouva je vyjádřením jejich pravé, skutečné, svobodné a vážné vůle, na důkaz čehož níže připojují, prosty omylu, své podpisy.
7. Nedílnou součástí této smlouvy je tato příloha:

Příloha č. 1 - Zadávací list projekčních prací spolu s nabídkovým rozpočtem

V, dne:.....

V, dne:.....

Za objednatele:

Za zhotovitele:

.....
[redacted]
[redacted] správy toků
Lesy České republiky, s.p.

.....
Ing. Karel Barták

LESY ČESKÉ REPUBLIKY, s.p.

Správa toků oblast povodí Vltavy

Zadávací list projekčních prací – projektové dokumentace

Název akce: Retenční nádrž Bába

Stupeň projektové dokumentace:

Dokumentace pro povolení stavby a dokumentace pro provádění stavby

Místo: Jedlá – Ledec nad Sázavou

Obec s rozšířenou působností: Světlá nad Sázavou

Kraj: Vysočina Katastrální území: Jedlá

Název toku: bezejmenný drobný vodní tok ČHP.: 1-09-01-1320

IDVT: 10269208

Druh prací: projektová dokumentace na rekonstrukci stávající VN

Charakter akce: investiční / neinvestiční

Popis stávajícího stavu:

Jedná se o stávající vodní nádrž neznámého stáří (předpoklad do 50 let), která nebyla v minulosti legislativně povolena. Vodní tok protéká skrz zátupu, zátupa je částečně zanesena sedimentem z horní části povodí. Množství sedimentu se odhaduje na cca 670 m³. Výpustné zařízení, tvořené železným požerákem, je nefunkční, byť se v poslední době někdo pokoušel o provizorní opravu dřevěným obložím. Výpustné potrubí je tvořeno betonovými trubkami, pravděpodobně bez obetonování. Na výtoku je provedena pouze stabilizace koryta kamenným záhozem. Pod výpustí je poměrně velký výškový spád (cca 1-1,5) od trubky po dno odtokového koryta. Nádrž v současné době nemá BP. Hráz nádrže je vizuálně v dobrém stavu. Šířka v korytě je cca 3m, výška hráze cca 3-5m (nejvyšší v místě napojení na odtokové koryto). Hráz je na návodním líci opatřena kamenným pohozením a je částečně zarostlá jak keřovou vegetací (návodní líc) a většími stromy (vzdušní líc). Spodní výpust protéká a to zřejmě i podél potrubí.

Popis návrhu a požadavků investora:

Jedná se vypracování projektové dokumentace stavby z listopadu 2017. Projektová dokumentace bude aktualizována v souladu se stávajícími předpisy.

V rámci stavby se navrhuje částečná rekonstrukce vodního díla. Prioritně bude provedena celková rekonstrukce výpustného objektu a potrubí, stabilizace koryta pod hrázi. Dále bude vybudován nový BP a skluz od BP s předpokládanou kapacitou na Q₁₀₀ (bez převýšení, nebo pouze s minimálním převýšením). Bude provedeno odstranění náletových dřevin na hrázi a lokální opravy hráze s tím spojené. Ze zátopy bude odstraněn sediment v předpokládaném množství 670 m³. Na nátok do nádrže bude zbudována sedimentační tůň.

Sediment bude uložen částečně v místě stavby a částečně bude odvezen na místo, které bude určen ve spolupráci s objednatel – předpoklad na ZPF.

Předpokládané dělení na objekty:

SO 01 Výpustný objekt (IN)

SO 02 Bezpečnostní přeliv (IN)

SO 03 Oprava hráze

SO 04 Odbahnění

SO 04 Vegetační úpravy

SO 05 Sedimentační předzdrž na nátoku

V rámci PD se předpokládá úprava původního záměru (PD) a to zejména úprava rozsahu rekonstrukce tělesa hráze, návrh výpustného potrubí, řešení jiného odpadního koryta od BP a aktualizaci rozsahu odbahnění.

Podklady poskytnuté objednatelem:

- informace k vodnímu toku z CEVT
- základní rozbor sedimentu z hlediska nakládání s přebytky (dle zákona o odpadech a souvisejících vyhlášek) – budou provedeny objednatelem na jeho vlastní náklady a předány projektantovi
- projektová dokumentace z roku 2017 včetně geologického průzkumu
- biologický průzkum lokality (předběžné informace v rámci I. etapy do 31.10.2024, konečný průzkum pro účel IČ v rámci II. etapy – předpoklad do 31.5.2024)

Předpokládaný náklad na realizaci stavebních prací: 1 485 tis. Kč bez DPH

Postup (fáze) zpracování PD:

Projektová dokumentace bude rozdělena na etapy:

I. Zpracování návrhu projektové dokumentace stavby a vstupních podkladů

- místní šetření, stanovení rozsahu kácení
- aktualizace hydrologických údajů ČHMÚ
- zpracování projektové dokumentace pro povolení stavby v souladu s aktuální legislativou dle přílohy č.2 vyhlášky 131/2024
- povolení kácení dřevin mimo les (formou rozhodnutí), včetně vypracování potřebných podkladů pro povolení kácení
- geodetické zaměření lokality (doplnění poskytnutých podkladů v rozsahu potřebném pro provedení projektové dokumentace)

Výstup I. etapy bude odevzdán v elektronické podobě formátu PDF + editovatelné podobě (dwg, doc, xls a pod.).

II. Inženýrská činnost pro zajištění stavebního povolení

- inženýrská činnost pro potřeby podání žádosti o povolení stavby - projednání s dotčenými orgány státní správy a dotčenými institucemi včetně zajištění JES.
- dopracování PD pro povolení stavby v souladu se závěry IČ a zapracování připomínek do projektové dokumentace.
- podání žádosti o povolení stavby a zajištění pravomocného povolení stavby
- podání žádosti o nakládání s vodami a zajištění povolení k nakládání s vodami

- návrh provozního a manipulačního řádu
- kategorizace vodního díla z hlediska TBD

Kompletní projektová dokumentace pro povolení stavby, včetně dokladové části, bude odevzdána objednateli ve 3 tištěných vyhotovení (jedno tištěné paré bude potvrzeno stavebním úřadem v rámci stavebního řízení), PD v elektronické podobě ve formátu PDF a editovatelné podobě.

III. Zpracování dokumentace pro provádění stavby

- zpracování projektové dokumentace pro provádění stavby v souladu s aktuální legislativou dle přílohy č.8 vyhlášky 131/2024 o dokumentaci staveb včetně výkazu výměr a rozpočtu
- návrh plánu BOZP

Případné návrhy změn (vyplývající z výsledků projednávání návrhu technického řešení) objednatel schváleného konceptu budou zhotovitelem znovu předloženy k projednání do DK objednatel.

PD bude rozšířena o požadavky investora:

Požadované podklady:

- geodetické práce – zpracování zaměření v rozsahu potřebném pro návrh PD (včetně orientačního zaměření mocnosti sedimentu), *požadujeme výškopis (balt. po vyrovnání) a polohopis (v souřadnicovém systému JTSK)*, vyhotovené geodetické podklady pro projektovou činnost budou předány objednateli v elektronické podobě (formáty dxf, dgn), včetně zřízení a zaměření všech bodů, které byly použity pro účely projektování a mohou být využity při vytyčovacích, kontrolních a dokumentačních činnostech, **součástí bude zajištění jednoho výškového bodu včetně jeho zákresu do situace stavby a fotodokumentace.**
- aktualizace údajů ČHMÚ pro 1 profil (m denní a N leté průtoky)
- projednání s dotčenými vlastníky/uživateli zemědělských pozemků s ohledem na uložení sedimentu na ZPF a zapracování jejich podmínek do PD

Části PD pro provádění stavby - upřesnění požadavků, PD bude obsahovat relevantní části členěné na jednotlivé položky dle vyhlášky 131/2024 sb. př. č.8. Nad rámec vyhlášky budou v rámci prováděcí dokumentace dopracovány následující práce:

- technická zpráva bude doplněná o technické specifikace konstrukcí, charakteristiky, popisy a podmínky provádění stavebních prací, technologické postupy s odkazy na příslušné předpisy a normy, součástí bude také specifikace stavebních nebo geotechnických zkoušek a rozborů požadovaných během realizace stavby
- přehledná mapa povodí s vyznačením dotčených toků dle CEVT
- situace ZOV s uvedením přístupů a požadavků na přístupy (šířka, délka, trasa), případné požadavky na převádění vody za stavby, zajištění stavebních jam (koncepční návrh pažení v případě že bude navrhováno), budou specifikovány požadavky na přístupy z hlediska provádění stavby
- v rámci situace stavby budou vyznačeny stromy a keře ke kácení a budou tabelárně specifikovány – zpracování podkladu pro účely povolení kácení (na ne-lesních pozemcích)
- **prováděcí výkresy podrobností – detailů konstrukcí** – (např. kladečská schémata uložení kamene např. koruny v případě obkladů konstrukcí, **podrobné výkresy výztuže**, uložení výztuže, ukotvení kamenných obkladů, spoje dřevěných prvků, odvodnění, dilatace, pracovní

spáry, osazení zábradlí, řešení přechodů konstrukcí, lávky. – detaily konstrukcí budou provedeny v potřebném rozsahu pro provádění stavby dle projektem navržených konstrukcí);

- prováděcí výkresy pomocných a dočasných konstrukcí - (zejména u atypických forem návrhu provádění či s ohledem na BOZP např. bednění, pažení, převádění vody, lešení, přístupy, ochrana dřevin apod.) – bude provedeno v koordinaci na ZOV.
- specifikace a výkres ochrany dřevin za stavby (budou-li dřeviny za stavby chráněny)
- podklady pro vytýčení stavby v terénu
- výkaz výměr (u jednotlivých položek bude vždy uveden způsob a postup výpočtu a jejich popis) s odkazujícím popisem na příslušnou grafickou nebo textovou část projektové dokumentace,
- hydraulické výpočty
- soupis stavebních prací, dodávek a služeb s výkazem výměr (slepý rozpočet), včetně položek vedlejších a ostatních nákladů investora vyplývajících ze zpracování projektové dokumentace a požadavků objednatele, soupis prací bude vypracován v cenové soustavě ÚRS, v případě potřeby použití položek neobsažených v cenové soustavě bude součástí výkazu výměr objednatelům odsouhlasená individuální kalkulace a rozbor takovýchto položek, elektronická podoba soupisu prací bude splňovat požadavky pro zadávání veřejné zakázky, elektronická podoba soupisu bude zpracována v otevřeném formátu XLSX,
- dílčí a souhrnné rozpočty (kontrolní rozpočet), budou obsaženy v paré č. 1 a 2 projektové dokumentace, budou vypracovány v cenové soustavě ÚRS a v cenové úrovni platné k termínu odevzdání prací, bude-li zhotovitel v prodlení s řádným dokončením díla a jeho předáním objednateli, předá objednateli řádně dokončené dílo v podobě s položkovým rozpočtem vypracovaným v cenové soustavě ÚRS platné ke dni předání řádně dokončeného díla objednateli,
- návrh harmonogramu a předpokládaného postupu prací (může být součástí součástí souhrnné technické zprávy)
- návrh plánu BOZP
- návrh manipulačního řádu včetně výkresové části

Požadovaný obsah dokladové části:

- zápisy z výrobních výborů (vypracované zhotovitelem, odsouhlasené objednatelem) – budou předány samostatně
- aktualizace údajů ČHMÚ
- vyjádření správců a vlastníků inženýrských sítí,
- vyjádření a souhlasy orgánů a organizací a dotčených fyzických a právnických osob
- stanovisko správce toku a povodí (LČR, PVL),
- stanovisko obce
- jednotné environmentální stanovisko (dále jen JES) podle zákona č. 148/2023 Sb. a § 83 odst. 8 zákona č. 114/1992 Sb., ve znění pozdějších předpisů nebo koordinované závazné stanovisko zahrnující JES (dle § 176 zákona č. 283/2021 Sb., ve znění pozdějších předpisů)
- vyjádření vlastníků lesů do 50 m, vyjádření OLH, souhlas se stavbou dle ustanovení § 14 lesního zákona,
- vyjádření Českého rybářského svazu
- stanovisko orgánu památkové péče
- doklad o prokazatelném oznámení Archeologickému ústavu Akademie věd ČR

- Projednání s dotčenými vlastníky/uživateli zemědělských pozemků s ohledem na uložení sedimentu na ZPF a zajištění souhlasu orgánu ochrany ZPF s použitím sedimentů na pozemcích náležejících do ZPF (dle ustanovení § 3 zákona č. 334/1992 Sb. a § 9 zákona č. 156/1998 Sb., ve znění pozdějších předpisů)
- povolení ke kácení dřevin rostoucích mimo les (formou rozhodnutí), dřeviny určené ke kácení budou v terénu vyznačeny a zakresleny do samostatné situace s uvedením jejich tabulkového výčtu dle náležitostí žádosti o povolení ke kácení (**součástí I. etapy prací**)
- závazné stanovisko orgánu ochrany přírody k zásahu do VKP podle ustanovení § 4 odst. 2. zákona č. 114/1992 Sb., ve znění pozdějších předpisů (může být součástí JES),
- výjimka ze zákazů zvláště chráněných druhů rostlin a živočichů podle ustanovení § 56 zákona č. 114/1992 Sb., ve znění pozdějších předpisů (může být součástí JES) – v případě, že bude biologickým průzkumem prokázán výskyt ZCHD (biologický průzkum dodá objednatel do 15.6. 2025.
- vypracování souhrnu podmínek stanovených pro umístění, povolení a provádění stavby, včetně uvedení způsobu jejich vypořádání – bude součástí zprávy prováděcí dokumentace.

Ostatní požadavky:

- štítek na deskách projektu bude kromě ostatních údajů obsahovat ČHP dotčeného toku, IDVT a ř. km stavby (dle CEVT),
- součástí PD (v části Zásady organizace výstavby) bude posouzení plnění povinností zadavatele stavby podle zákona č. 309/2006 Sb., o zajištění dalších podmínek bezpečnosti a ochrany zdraví při práci, ve znění pozdějších předpisů, zda je stavbu možné realizovat 1 zhotovitelem (např. jedná se o jednoduchou stavbu s nízkou náročností na koordinaci, neobsahující žádná technologická zařízení apod.) a zda bude stavba svým rozsahem podléhat povinnosti doručení oznámení o zahájení prací oblastnímu inspektorátu práce (celkový plánovaný objem prací a činností během realizace díla přesáhne 500 pracovních dnů v přepočtu na jednu fyzickou osobu) – tedy zda je nutné určit koordinátora bezpečnosti a ochrany zdraví při práci ve fázi přípravy díla,
- způsob použití, využití a likvidace sedimentů a výkopků v souladu se zákonem č. 541/2020 Sb. o odpadech (dále jen “zákon o odpadech”), případně způsob nakládání s odpady (vybouraný materiál, sediment, pařezy, přebytečná a jinak nevyužitelná zemina apod.) - bude vyřešeno v rámci PD, a to včetně zajištění splnění všech legislativních podmínek s tím spjatých (zákon o odpadech, včetně prováděcích vyhlášek, zákon č. 156/1998 Sb., o hnojivech, ve znění pozdějších předpisů, zákon č. 334/1992 Sb., o ochraně zemědělského půdního fondu, ve znění pozdějších předpisů, vyhláška č. 257/2009 Sb., o používání sedimentů na zemědělské půdě a další obecně závazné právní předpisy, ve znění pozdějších předpisů) a další obecně závazné právní předpisy, v účinných zněních) – ve spolupráci (součinnosti) s investorem bude preferováno - vybráno ekonomicky a ekologicky nejvhodnější řešení.
- součástí PD bude návrh plánu kontrolních prohlídek stavby ve vazbě na podstatné fáze provádění stavby – plán kontrolních prohlídek stavby,
- zhotovitel projedná návrh technického řešení stavby na výrobních výborech, které svolá v průběhu zpracování projektové dokumentace za účasti objednatele a dalších zúčastněných stran dotčených stavbou, zhotovitelem vypracované zápisy z výrobních výborů (odsouhlasené objednatelem) budou součástí dokladové části projektové dokumentace (paré č. 1), návrh technického řešení předkládaný dotčeným osobám, orgánům státní správy a samosprávy, bude předem projednán a odsouhlasen objednatelem,
- pro účely konání výrobních výborů předloží zhotovitel objednateli potřebné podklady v elektronické podobě minimálně 3 dny před konáním výrobního výboru,

- projektant provede odborný výklad v DK objednatele, zhotovitel předloží objednateli pro účely závěrečného posouzení shody s požadavky objednatele elektronickou podobu, a to nejpozději 10 dní před termínem odevzdání díla,
- PD bude předána i v elektronické podobě (needitovatelné – formát pdf, editovatelné – formát doc, xls, dwg, dgn),
- originály všech dokladů budou součástí paré č. 1 PD,
- zhotovitel souhlasí s rozmnožováním díla pro potřeby zajištění přípravy stavby a pro zadání a realizaci stavby, zhotoviteli bude zapůjčena stávající dokumentace stavby a doklady související se stavbou,
- součástí zadání je i provádění autorského dozoru, který bude prováděn formou kontrolní činnosti projektanta na stavbě – účasti autorizované osoby na stavbě dle potřeb objednatele (zpravidla při kontrolních dnech, kontrolních prohlídkách stavby, při předání a převzetí zhotovené stavby apod.), v rámci výkonu autorského dozoru bude zhotovitel kontrolovat soulad prováděné stavby s jím zhotovenou ověřenou (schválenou) PD, se stavebním povolením (územním rozhodnutím), jakož i s dalšími právními akty a vyjádřeními, které jsou pro realizaci stavby závazné, předpokládaný rozsah autorského dozoru na stavbě ve dnech (dle zadávací dokumentace) zadavatel stanovil pouze pro účely hodnocení nabídkové ceny, přičemž skutečný rozsah prací bude závislý na jeho konkrétních potřebách.

Předpokládané zahájení prací (podpis smlouvy o dílo) 8/2024

Dokončení prací:

- I. Etapa do 31.12. 2024
- II. Etapa do 31.9. 2025
- III. Etapa do 15.12. 2025

Přílohy:

- 1) Situace zájmového území (s uvedením ř. km dle CEVT)
- 2) Fotodokumentace

Zpracoval: [REDACTED]

Za objednatele schválil:

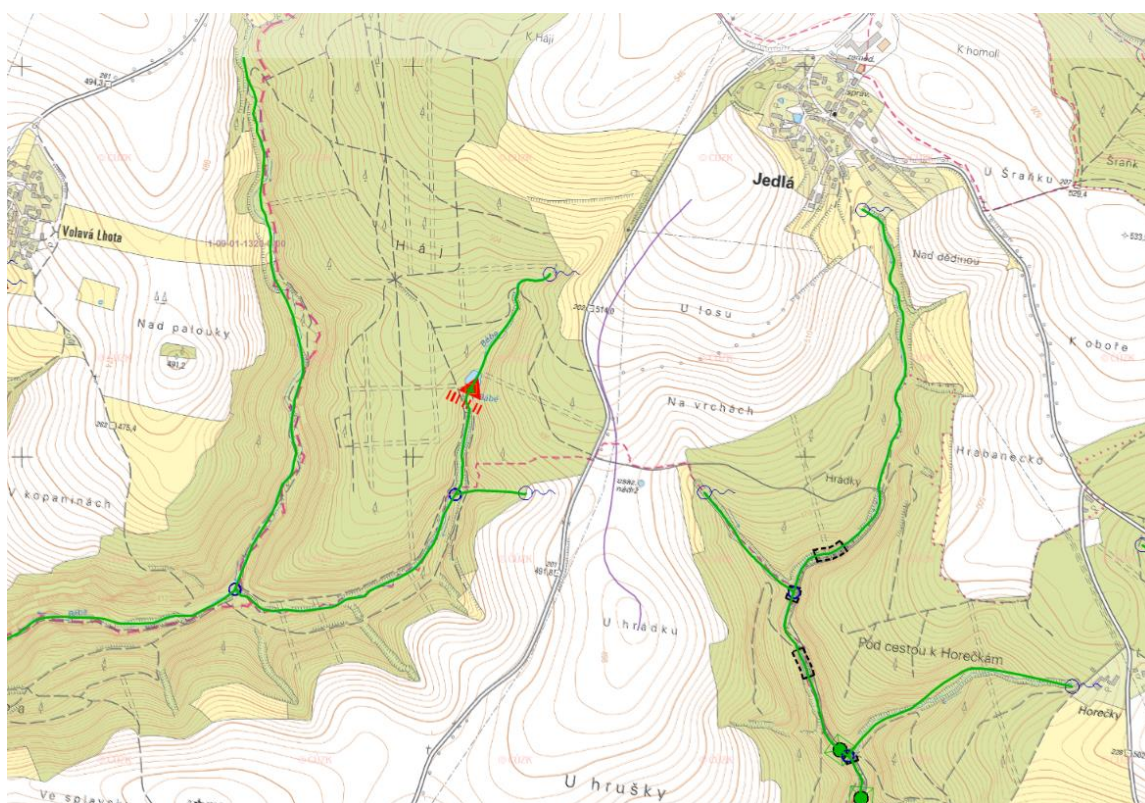
[REDACTED] ST OPV

Zhotovitel

Dne:

Dne:

Přehledná mapa CEVT



Katastrální mapa



Fotodokumentace:



Retenční nádrž Bába

I. Etapa - Zpracování návrhu projektové dokumentace stavby a zajištění podkladů

aktualizace hydrologických údajů ČHMÚ	7 000	Kč bez DPH
geodetické zaměření (doplnění poskytnutých podkladů)	15 000	Kč bez DPH
zpracování projektové dokumentace pro povolení stavby v souladu s aktuální legislativou dle přílohy č.2 vyhlášky 131/2024	75 000	Kč bez DPH
stanovení rozsahu kácení, zpracování podkladů pro povolení kácení a povolení kácení dřevin a keřů	10 000	Kč bez DPH
I.Etapa celkem	107 000	Kč bez DPH

II. Etapa - Inženýrská činnost pro zajištění stavebního povolení

Dopracování PD pro povolení stavby v souladu se závěry biologického průzkumu, IČ a zpracování připomínek do projektové dokumentace pro povolení stavby.	15 000	Kč bez DPH
Inženýrská činnost pro potřeby podání žádosti o povolení stavby - projednání s dotčenými orgány státní správy a dotčenými institucemi včetně zajištění JES	15 000	Kč bez DPH
Podání žádosti o povolení stavby a zajištění pravomocného povolení stavby	3 000	Kč bez DPH
Podání žádosti o nakládání s vodami a zajištění povolení k nakládání s vodami	2 000	Kč bez DPH
Posudek (kategorizace) VD z hlediska potřeby výkonu TBD nad vodním dílem	7 000	Kč bez DPH
Návrh provozního a manipulačního řádu	15 000	Kč bez DPH
II.Etapa celkem	57 000	Kč bez DPH

III. Etapa - zpracování dokumentace pro provádění stavby

Zpracování projektové dokumentace pro provádění stavby	50 000	Kč bez DPH
Návrh plánu BOZP	15 000	Kč bez DPH
III.Etapa celkem	65 000	Kč bez DPH

Autorský dozor

Cena za den autorského dozoru	4 000	Kč bez DPH
Předpokládaný počet dnů autorského dozoru	5	ks
Cena celkem za autorský dozor	20 000	Kč bez DPH

Souhrn:

Projektová dokumentace a IČ celkem	229 000	Kč bez DPH
NABÍDKOVÁ CENA CELKEM (PD + AD):	249 000	Kč bez DPH