

SMLOUVA O DÍLO č. 2024/6795/SOALT

uzavřená v souladu s § 2586 a násl. zákona č. 89/2012 Sb., občanský zákoník ve znění pozdějších předpisů (dále jen „občanský zákoník“),
(dále jen „smlouva“)

Článek I Smluvní strany

ČR - Státní oblastní archiv v Litoměřicích

Sídlo: Krajská 48/1, 412 01 Litoměřice
IČ: 70979464
DIČ: CZ70979464, neplátce DPH
Zastoupený: Mgr. Vítězslavem Liscem, ředitelem
Bankovní spojení: ČNB, územní pracoviště ústředí Ústí nad Labem
Číslo účtu: 2549881 /0710

Kontaktní osoba

ve věcech smluvních:

E-mail:

Telefon:



Kontaktní osoba

ve věcech technických:

E-mail:

Telefon:



(dále jen „objednatel“)

a

FAPAL s.r.o.

Sídlo/místo podnikání: Stará Mostecká 250/2, Litoměřice-Město, 412 01 Litoměřice
IČ: 06083927
DIČ: CZ06083927
Jejíž jménem jedná: Ing. Pavel Veverka
Bankovní spojení: Česká spořitelna a.s.
Číslo účtu: 5824003389/0800
Kontaktní osoba: Ing. Pavel Veverka

E-mail:

Telefon:



(dále jen „zhotovitel“)

Článek II Předmět smlouvy

1. Předmětem této smlouvy je závazek zhotovitele zhotovit a předat řádně, včas a ve sjednané kvalitě dílo, kterým se rozumí „**Oprava trhlin a výmalba Krajská 2024**“, specifikované v odst. 2 tohoto článku (dále jen „dílo“).
2. Specifikace díla je uvedena v **Příloze č. 1 – Oceněný výkaz výměr VÝMALBA a Příloze č. 2 – Oceněný výkaz výměr OPRAVA TRHLIN** obsahující cenu a rozpočtové položky spojené s vyhotovením díla a dále podle projektové dokumentace vyhotovené Ing. Pavlem Veverkou z 5-6/2019 a stanoviska Městského úřadu Litoměřice ze dne 25.3.2024.
3. Předmětem smlouvy je také závazek zhotovitele provést na svůj náklad a nebezpečí pro objednatele dané dílo a závazek objednatele dílo převzít a zaplatit sjednanou cenu.
4. Objednatel si vyhrazuje upravit během plnění rozsah díla dle objektivních skutečností zjištěných v průběhu samotného díla. Taková případná změna rozsahu díla však nemůže zhotoviteli bránit v řádném provedení a dokončení díla. Každá taková změna plnění bude upravena pomocí oběma stranami odsouhlaseného vzestupně očíslovaného dodatku.
5. Podkladem pro uzavření této smlouvy o dílo je nabídka zhotovitele podaná dne 9.8.2024.

Článek III Způsob a termín zhotovení díla, předání díla

1. Zhotovitel je při zhotovení díla povinen postupovat s odbornou péčí, podle svých nejlepších znalostí a schopností, přičemž je při své činnosti povinen chránit zájmy a dobré jméno objednatele a postupovat v souladu s jeho pokyny. V případě nevhodných pokynů objednatele je zhotovitel povinen na nevhodnost těchto pokynů objednatele písemně upozornit, v opačném případě nese zhotovitel zejména odpovědnost za vady a za škodu, které v důsledku nevhodných pokynů objednatele objednateli, zhotoviteli nebo třetím osobám vznikly.
2. Místo plnění díla:
Státní oblastní archiv v Litoměřicích, Krajská 48/1, 412 01 Litoměřice.

Kontaktní osoba:



3. **Termín zhotovení a předání řádně zhotoveného díla je do 29. 11. 2024.** V případě, že bude objednatel v prodlení s předáním staveniště zhotoviteli, tak se sjednaný termín zhotovení a předání řádně zhotoveného díla adekvátně prodlužuje o dobu případného prodlení objednatele s předáním staveniště zhotoviteli. Ustanovení bodu 5. této smlouvy není tímto ujednáním dotčeno.
4. Místem předání díla je dané místo plnění.
5. Zhotovitel je povinen písemně oznámit objednateli, nejméně sedm (7) dnů předem, kdy bude předmět díla připraven k předání a převzetí. Na základě návrhu zhotovitele jsou pak smluvní strany povinny dohodnout časový pracovní harmonogram tak, aby zajišťoval plynulé, souhrnné a hospodárné předání a převzetí.
6. Dílo je dokončeno předvedením jeho způsobilosti sloužit svému účelu. Objednatel po předvedení převezme dokončené dílo s výhradami nebo bez výhrad

7. O předání a převzetí díla bude zhotovitelem vyhotoven **protokol o předání a převzetí díla** (dále jen „protokol“) ve dvou (2) vyhotoveních, který bude podepsán oběma smluvními stranami a každá ze smluvních stran obdrží po jednom vyhotovení protokolu. Součástí protokolu budou rovněž příslušné doklady, záruční list, návod k použití a technická dokumentace vztahující se ke zboží v českém jazyce (v záručním listě je nutné uvést výrobky a materiály vyloučené ze záruky, resp. s kratší záruční lhůtou. Dále je nutné uvést podmínky údržby a zacházení s výrobky a materiály, jejichž nedodržení vylučuje odpovědnost za výskyt vady v záruční lhůtě).
8. Protokol bude obsahovat zejména zhodnocení jakosti provedených prací, soupis zjištěných vad a nedodělků, které nebrání užívání, dohodu o opatřeních a lhůtách k odstranění případných vad a nedodělků, popřípadě dohodu o slevě z ceny díla nebo o jiných právech z odpovědnosti za vady. Po podepsání zápisu oprávněnými zástupci obou smluvních stran, považují se veškerá opatření a lhůty v něm uvedené za dohodnuté, pokud některá ze stran neuvede, že s určitými jeho body nesouhlasí. Jestliže jsou objednatelem v zápise vady popsány nebo uvedeny jak se projevují, platí, že tím současně požaduje po zhotoviteli jejich bezplatné odstranění. Za vady, které se projevily po odevzdání díla, zodpovídá zhotovitel v rozsahu sjednané záruky za jakost
9. Objednatel nemá právo odmítnout převzetí stavby pro ojedinělé drobné vady, které nebrání užívání stavby funkčně nebo esteticky, ani její užívání podstatným způsobem neomezují.
10. Dílo je provedeno jeho dokončením a předáním.

Článek IV Podmínky provádění díla

1. Zhotovitel provede veškerá opatření při realizaci díla, aby nevznikala zvýšená prašnost na staveništi. Odstraňování prachu zametáním se musí omezit na nejmenší nutnou míru.
2. Zhotovitel se zavazuje svou činnost při zhotovování předmětu díla provádět v souladu dle schválené a vzájemně odsouhlasené specifikace díla. Veškeré práce budou prováděny v souladu s právními předpisy a českými normami platnými pro příslušné části a celek díla. Případné následky plynoucí z jejich nedodržení je zhotovitel povinen odstranit na své náklady. Dodržení kvality všech dodávek a prací sjednaných touto smlouvou je obligatorní povinností zhotovitele.
3. Při realizaci díla budou použity běžné materiály, standardní výrobky a zhotovitel se zavazuje nepoužít k provedení díla materiálů a výrobků s karcinogenními účinky, které podle současné úrovně znalostí negativně působí na lidské zdraví.
4. Zhotovitel postupuje při provádění díla samostatně při respektování ekologických, hygienických a dalších platných předpisů vydaných právními orgány. Případné sankce z neplnění podmínek stanovených těmito předpisy, prokazatelně zaviněných zhotovitelem, zaplatí zhotovitel.
5. Zhotovitel převezme v plném rozsahu odpovědnost za vlastní řízení postupu prací a dodržování předpisů bezpečnosti práce a ochrany zdraví, požárních, ekologických a dalších předpisů. Předáním staveniště zhotoviteli je tento odpovědný za dodržování předpisů v oblasti bezpečnosti práce a požární ochrany v souvislosti se zadanou prací, až do doby předání díla objednateli. Opatření z hlediska bezpečnosti práce a ochrany zdraví při práci, jakož i protipožární opatření vyplývající z povahy vlastních prací, zajišťuje na svém pracovišti zhotovitel v souladu s bezpečnostními předpisy.

6. Zhotovitel se zavazuje provádět práce s maximální hospodárností a účelností. Zhotovitel je povinen oznámit včas případnou neúčelnost prováděných prací a současně navrhnout hospodárnější postup.
7. Zhotovitel zodpovídá za čistotu a pořádek na staveništi. Dále se zhotovitel zavazuje, že převezme na sebe odpovědnost původce odpadů, vyplývajících za zákona č. 541/2020 Sb., o odpadech (dále jen „zákon o odpadech“), ve znění pozdějších předpisů a vyhlášky č. 273/2021 Sb., ve znění pozdějších předpisů a odpady, které jsou výsledkem jeho činnosti, odstraní v souladu se zákonem o odpadech.

Článek V.

Kontrola provádění díla

1. Objednatel je oprávněn vykonávat na stavbě kontrolu nad plněním podmínek této smlouvy a v jejím průběhu zejména sledovat, zda práce zhotovitele jsou prováděny podle smluvených podmínek a jiných právních předpisů a v souladu s rozhodnutími veřejnoprávních orgánů. Za tímto účelem má kdykoli přístup na staveniště. Na nedostatky zjištěné v průběhu prací musí zhotovitele neprodleně upozornit a stanovit mu lhůtu pro odstranění vzniklých vad.
2. Kontrola průběhu prací na díle bude vykonávána dle potřeb objednatele. Zhotovitel se zavazuje předkládat objednateli na jeho žádost písemné informace o průběhu a obsahu prací v rámci zhotovení díla, a to nejpozději do pěti (5) pracovních dnů od doručení žádosti objednatele, která může být učiněna a doručena i prostřednictvím e-mailu. Zhotovitel však nesmí být kontrolami objednatele bezdůvodně obtěžován a tyto kontroly objednatele nesmí zhotoviteli bránit v řádném provádění díla dle sjednaného harmonogramu prací.

Článek VI

Vlastnické právo k zhotovované věci a nebezpečí škody na ní

1. Vlastnické právo k dílu nabývá objednatel, a to okamžikem zhotovení (zpracování). Zhotovitel je vlastníkem všech věcí, strojů a mechanismů, které vnesl na staveniště, po celou dobu zhotovování díla, u materiálů a konstrukcí jen do doby jejich zpracování nebo zabudování do díla.
2. Nebezpečí škody nebo zničení díla až do jeho předání nese zhotovitel.
3. Zhotovitel je pojištěn proti případným škodám způsobeným jeho činností včetně škod pracovníků zhotovitele. Na požádání objednatele je zhotovitel povinen předložit kopii platné pojistné smlouvy objednateli.
4. Zhotovitel uhradí veškeré škody prokazatelně způsobené svou činností nebo uvede vše do původního stavu.

Článek VII

Cena díla a platební podmínky

1. Celková cena za dílo je stanovena ve výši **275 354,50 Kč bez DPH** (slovy: Dvěstěsedmdesátpět tisíc třístapadesát čtyři korun českých a padesát haléřů) jako cena nejvýše přípustná, tj. **333 179,07 Kč s DPH** (slovy: Třístatřicetřítisícjednostosedmsedátdevět korun českých a sedm haléřů), při sazbě DPH ve výši 21 %, přičemž sazba DPH bude v případě její změny stanovena v souladu s platnými právními předpisy.
2. Tato sjednaná cena díla je konečná a zahrnuje zejména veškeré výlohy, výdaje a náklady vzniklé zhotoviteli v souvislosti se zhotovením a předáním díla.

3. Cena díla bude zaplacená na základě faktury vystavené zhotovitelem po řádném zhotovení a předání díla a jeho převzetí objednatelem. Faktura musí obsahovat číslo jednacích smlouvy o dílo a všechny údaje uvedené v § 29 zákona č. 235/2004 Sb., o dani z přidané hodnoty, ve znění pozdějších předpisů a údaje uvedené v § 435 občanského zákoníku.
4. Zhotovitel je povinen přiložit k faktuře kopii protokolu o předání a převzetí díla.
5. Faktura je splatná do dvaceti jedna (21) kalendářních dnů ode dne jejího prokazatelného doručení objednateli na adresu: **Státní oblastní archiv v Litoměřicích, Krajská 48/1, 412 01 Litoměřice**. V případě pochybností se má za to, že dnem doručení se rozumí třetí den ode dne odeslání faktury.
6. Objednatel je oprávněn vrátit zhotoviteli před datem splatnosti fakturu, která neobsahuje náležitosti stanovené obecně závaznými právními předpisy, není doložena kopie předávacího protokolu, která obsahuje jiné cenové údaje nebo jiný druh plnění než dohodnuté ve smlouvě, a to s uvedením důvodu vrácení. Zhotovitel je povinen v případě vrácení faktury vyhotovit fakturu novou. Důvodným vrácením faktury přestává běžet původní lhůta splatnosti. Nová lhůta v původní délce splatnosti běží znovu ode dne doručení opravené nebo nově vystavené faktury.
7. Faktura je považována za proplacenou okamžikem připsání příslušné finanční částky ve prospěch účtu zhotovitele.
8. Zálohové platby objednatel neposkytuje.

Článek VIII

Vady plnění a odstoupení od smlouvy

1. Dílo má vady, jestliže jeho provedení neodpovídá požadavkům uvedeným ve smlouvě, příslušným právním předpisům, normám nebo jiné dokumentaci vztahující se k provedení díla, nebo pokud neumožňuje užívání, k němuž bylo určeno a zhotoveno. Vadné plnění je podstatným porušením smlouvy.
2. Objednatel má při vadném plnění právo na odstranění vady opravou věci nebo odstoupit od smlouvy.
3. Objednatel má povinnost oznámit zhotoviteli vady díla bez zbytečného odkladu poté, kdy je zjistil anebo zjistit mohl.
4. Vyskytne-li se na provedeném díle vada, objednatel písemně oznámí zhotoviteli její výskyt, kdy popíše vadu a její projevy. Zhotovitel je povinen zahájit odstraňování vady díla nejpozději do pěti (5) pracovních dnů od jejího oznámení objednatelem, pokud se smluvní strany v konkrétním případě nedohodnou písemně jinak.
5. Provedenou opravou vady díla zhotovitel objednateli předá písemným protokolem.
6. Účinky každého odstoupení od smlouvy nastávají okamžikem doručení písemného projevu vůle odstoupit od této smlouvy druhé smluvní straně. Odstoupení od smlouvy se nedotýká zejména nároku na náhradu škody a smluvní pokuty.

Článek IX

Záruka za jakost

1. Na dílo bude poskytnuta zhotovitelem záruka za jakost, která zaručuje, že dílo bude po určitou dobu způsobilé k použití pro obvyklý účel. Zhotovitelem bude poskytnuta záruční doba v délce šedesát (60) měsíců, která začíná běžet okamžikem předání díla.

2. Zhotovitel se zavazuje zahájit odstraňování jím uznané reklamované vady nejpozději do pěti (5) pracovních dnů od písemného oznámení reklamace (faxem, e-mailem), nebude-li smluvními stranami písemně dohodnut jiný termín k odstranění vady.
3. Reklamace jsou ze strany objednatele řešeny pověřeným pracovníkem:



Článek X

Povinnost mlčenlivosti

1. Zhotovitel se zavazuje zachovávat ve vztahu ke třetím osobám mlčenlivost o informacích, které při plnění této smlouvy získá od objednatele nebo o objednateli či jeho zaměstnancích a spolupracovnících a nesmí je zpřístupnit bez písemného souhlasu objednatele žádné třetí osobě ani je použít v rozporu s účelem této smlouvy, ledaže se jedná:
 - a.i.1.a) o informace, které jsou veřejně přístupné, nebo
 - a.i.1.b) o případ, kdy je zpřístupnění informace vyžadováno zákonem nebo závazným rozhodnutím oprávněného orgánu.
2. Zhotovitel se zavazuje zachovávat ve vztahu ke třetím osobám mlčenlivost o informacích získaných v souvislosti s plněním předmětu této smlouvy.
3. Zhotovitel je povinen zavázat povinností mlčenlivosti podle odst. 1 všechny osoby, které se budou podílet na poskytování služeb objednateli dle této smlouvy.
4. Za porušení povinnosti mlčenlivosti osobami, které se budou podílet na provádění díla dle této smlouvy, odpovídá zhotovitel, jako by povinnost porušil sám.
5. Povinnost mlčenlivosti trvá i po skončení účinnosti této smlouvy.
6. Veškerá komunikace mezi smluvními stranami bude probíhat prostřednictvím osob oprávněných jednat jménem smluvních stran, kontaktních osob, popř. jimi pověřených pracovníků.

Článek XI

Sankce a smluvní pokuty

1. V případě nedodržení termínu zhotovení a předání řádně zhotoveného díla podle čl. III ze strany zhotovitele nebo v případě nepřevzetí díla ze strany objednatele z důvodů vad díla je zhotovitel povinen uhradit objednateli smluvní pokutu ve výši 0,05 % z celkové ceny díla bez DPH za každý i započatý kalendářní den prodlení.
2. Objednatel je povinen zaplatit zhotoviteli za prodlení s úhradou faktury po sjednané lhůtě splatnosti úrok z prodlení ve výši 0,05 % z dlužné částky dle příslušné faktury za každý, byť i započatý kalendářní den prodlení.
3. Zhotovitel je povinen v případě prodlení s vyřízením vady plnění dle čl. VIII odst. 4 a v případě prodlení s vyřízením reklamace dle čl. IX odst. 2 zaplatit objednateli smluvní pokutu ve výši 500,- Kč (slovy: pětset korun českých), a to za každý případ a za každý kalendářní den prodlení.
4. Jestliže zhotovitel poruší jakoukoli povinnost podle čl. X, zavazuje se zhotovitel uhradit objednateli smluvní pokutu ve výši 500,- Kč (slovy: pětset korun českých) za každé jednotlivé porušení povinnosti.
5. Smluvní pokuta a úrok z prodlení jsou splatné do dvaceti jedna (21) kalendářních dnů ode dne jejího uplatnění.

6. Zaplacením smluvní pokuty a úroku z prodlení není dotčen nárok smluvních stran na náhradu škody nebo odškodnění v plném rozsahu ani povinnost zhotovitele řádně dokončit dílo.

Článek XII Ostatní ujednání

1. Zhotovitel je povinen dokumenty související se zhotovením díla dle této smlouvy uchovávat nejméně po dobu deseti (10) let od konce účetního období, ve kterém došlo k zaplacení poslední části ceny díla, popř. poslednímu zdanitelnému plnění dle této smlouvy, a to zejména pro účely kontroly oprávněnými orgány.
2. Zhotovitel je povinen upozornit objednatele písemně na existující či hrozící střet zájmů bezodkladně poté, co střet zájmů vznikne nebo vyjde najevo, pokud zhotovitel i při vynaložení veškeré odborné péče nemohl střet zájmů zjistit před uzavřením této smlouvy.
3. Zhotovitel bez jakýchkoliv výhrad souhlasí se zveřejněním své identifikace a dalších údajů uvedených ve smlouvě včetně ceny díla.

Článek XIII Závěrečná ustanovení

1. Tato smlouva nabývá platnosti dnem jejího podpisu oběma smluvními stranami a účinnosti dnem zápisu do Registru smluv.
2. Smluvní strany prohlašují, že se podmínky této smlouvy na základě vzájemné dohody řídily již ode dne podpisu této smlouvy a veškerá svá plnění svá plnění poskytnutá ode dne podpisu této smlouvy do dne nabytí účinnosti této smlouvy považují za plnění poskytnutá podle této smlouvy.
3. Tato smlouva může být změněna pouze dohodou smluvních stran v písemné formě.
4. Smluvní strany se zavazují, že veškeré spory vzniklé v souvislosti s realizací smlouvy budou řešeny smírnou cestou-dohodou. Nedojde-li k dohodě, budou spory řešeny před příslušnými obecnými soudy.
5. Výsledek činnosti, jenž je předmětem díla nebo jeho části dle této smlouvy, není zhotovitel oprávněn poskytnout třetím osobám ve smyslu § 2633 občanského zákoníku.
6. Veškerá korespondence mezi smluvními stranami, včetně jejich prohlášení, je ve vztahu k této smlouvě irelevantní, není-li ve smlouvě stanoveno jinak.
7. Tato smlouva je vyhotovena ve dvou (2) stejnopisech, z nichž jeden (1) obdrží objednatel a jeden (1) zhotovitel.
8. Každá ze smluvních stran prohlašuje, že tuto smlouvu uzavírá svobodně a vážně, že považuje obsah této smlouvy za určitý a srozumitelný, a že jsou jí známy veškeré skutečnosti, jež jsou pro uzavření této smlouvy rozhodující, na důkaz čehož připojují smluvní strany k této smlouvě své podpisy.
9. Nedílnou součástí této smlouvy je níže uvedená Příloha č. 1 – Oceněný výkaz výměr Výmalba a Příloha č. 2 – Oceněný výkaz výměr Oprava trhlin ze dne 9. 8. 2024.

V Litoměřicích dne 10.9.2024

Za objednatele:

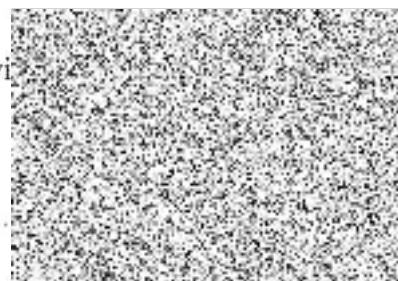


**zástupce ředitele Státního oblastního archivu
v Litoměřicích**

STÁTNÍ OBLASTNÍ ARCHIV
v LITOMĚŘICÍCH
Krajská 48/1
412 01 Litoměřice

-18-

Za zhotovitele:



**jednatel
FAPAL s. r. o.**

CENOVÁ NABÍDKA

ZAKÁZKA

Číslo: NAB_24015
Zakázka: Výmalba strop archiv
Komentář:

FIRMY

---: ---

REALIZAČNÍ TÝM

Vedoucí projektu:



ROZPOČET

Celkem (bez DPH):	181 447 Kč
DPH:	38 104 Kč
Celkem včetně DPH:	219 551 Kč



4.8.2024

Výmalba strop archiv - Nabídka

Popis	Cena
S: Stavba	181 447
02: Litoměřice - výmalba v místnosti č. 49 a 50	134 031
02.: Litoměřice - výmalba v místnosti č. 49 a 50	134 031
<i>HSV: Práce a dodávky HSV</i>	92 989
6: Úpravy povrchů, podlahy a osazování výplní	75 373
9: Ostatní konstrukce a práce, bourání	4 918
997: Přesun sutě	224
998: Přesun hmot	12 473
<i>PSV: Práce a dodávky PSV</i>	41 042
784: Dokončovací práce - malby a tapety	41 042
03: Litoměřice - oprava omítky stropu č. 49	47 416
03.: Litoměřice - oprava omítky stropu č. 49	47 416
<i>HSV: Práce a dodávky HSV</i>	39 847
6: Úpravy povrchů, podlahy a osazování výplní	22 649
9: Ostatní konstrukce a práce, bourání	10 532
997: Přesun sutě	3 350
998: Přesun hmot	3 316
<i>PSV: Práce a dodávky PSV</i>	7 569
784: Dokončovací práce - malby a tapety	7 569
Celkem (bez DPH)	181 447
DPH	38 104
DPH 21 % ze základny: 181 447	38 104
Celkem (včetně DPH)	219 551

Výmalba strop archiv - Nabídka

Poř.	Typ	Kód	Popis	MJ	Výměra	Jedn. Cena	Cena
Stavba							181 447
Objekt							134 031
Podobjekt							134 031
Skupina							92 989
Oddíl							75 373
1	SP	612325419	Oprava vnitřní vápenocementové hladké omítky stěn v rozsahu plochy přes 30 do 50 % s celoplošným přeštukováním	m2	122,400	602,08	73 695
2	SP	619991001	Zakrytí podlahy a nábytku fólií a geotextilií	m2	49,000	34,25	1 678
Oddíl							4 918
3	SP	949101112	Lešení pomocné pro objekty pozemních staveb s lešeňovou podlahou v přes 1,9 do 3,5 m zatížení do 150 kg/m2	m2	49,000	100,37	4 918
Výkaz výměr: pomocné lešení pro opravy/výmalbu 49,0					49,000		
6	SUB	989777101	Vyspravení trhlín včetně vyčištění	soubor	1,000		–
Oddíl							224
7	SP	997013213	Vnitrostaveništní doprava suti a vybouraných hmot pro budovy v přes 9 do 12 m ručně	t	0,041	2 590,46	106
8	SP	997013219	Příplatek k vnitrostaveništní dopravě suti a vybouraných hmot za zvětšenou dopravu suti ZKD 10 m	t	0,041	123,36	5
Výkaz výměr: 0,041*5 *Přepočtené koeficientem množství					0,205		
9	SP	997013501	Odvoz suti a vybouraných hmot na skládku nebo meziskládku do 1 km se složením	t	0,041	350,17	14
10	SP	997013509	Příplatek k odvozu suti a vybouraných hmot na skládku ZKD 1 km přes 1 km	t	0,041	15,29	1
Výkaz výměr: 0,041*19 *Přepočtené koeficientem množství					0,779		
11	SP	997013631	Poplatek za uložení na skládce (skládkovně) stavebního odpadu směsného kód odpadu 17 09 04	t	0,041	2 403,50	99
Oddíl							12 473
12	SP	998018002	Přesun hmot ruční pro budovy v přes 6 do 12 m	t	3,950	2 384,36	9 418
13	SP	998018011	Příplatek k ručnímu přesunu hmot pro budovy za zvětšený přesun ZKD 100 m	t	3,950	773,31	3 055
Skupina							41 042
Oddíl							41 042
14	SP	784121001	Oškrabání malby v místnostech v do 3,80 m	m2	122,400	44,98	5 506
15	SP	784181101	Základní akrylátová jednonásobná bezbarvá penetrace podkladu v místnostech v do 3,80 m	m2	171,400	49,56	8 494
Výkaz výměr: "stěny" 122,4					122,400		
"stropy" 49,0					49,000		
Součet					171,400		
16	SP	784211121	Dvojnásobné bílé malby ze směsi za mokra středně oděruvzdorných v místnostech v do 3,80 m	m2	171,400	157,78	27 043
Výkaz výměr: "stěny" 122,4					122,400		
"stropy" 49,0					49,000		
Součet					171,400		
Objekt							47 416
Podobjekt							47 416
Skupina							39 847
Oddíl							22 649
2	SP	619991001	Zakrytí podlahy a nábytku fólií a geotextilií	m2	30,000	34,25	1 027

Poř.	Typ	Kód	Popis	MJ	Výměra	Jedn. Cena	Cena
19	SP	611325418	Oprava vnitřní vápenocementové hladké omítky stropů v rozsahu plochy přes 30 do 50 % s celoplošným přeštukováním	m2	30,000	720,73	21 622
	Oddíl		9: Ostatní konstrukce a práce, bourání				10 532
3	SP	949101112	Lešení pomocné pro objekty pozemních staveb s lešeňovou podlahou v přes 1,9 do 3,5 m zatížení do 150 ka/m2 Výkaz výměr: pomocné lešení pro opravy/výmalbu: 30,0	m2	30,000	100,37	3 011
4	SP	952901111	Vyčištění budov bytové a občanské výstavby při výšce podlaží do 4 m	m2	30,000	166,41	4 992
6	SUB	989777201	Odstranění odfouklé části omítky na stropě	soubor	1,000		-
7	SUB	989777202	Doplnění omítky na rákosový pohled včetně přeštukování, plocha cca 0,5m2	soubor	1,000		-
18	SP	978011161	Otlučení (osekání) vnitřní vápenné nebo vápenocementové omítky stropů v rozsahu přes 30 do 50 %	m2	30,000	84,27	2 528
	Oddíl		997: Přesun sutě				3 350
8	SP	997013213	Vnitrostaveništní doprava suti a vybouraných hmot pro budovy v přes 9 do 12 m ručně	t	0,611	2 590,46	1 583
9	SP	997013219	Příplatek k vnitrostaveništní dopravě suti a vybouraných hmot za zvětšenou dopravu suti ZKD 10 m Výkaz výměr: 0,611*5 *Přepočtené koeficientem množství	t	0,611 3,055	123,36	75
10	SP	997013501	Odvoz suti a vybouraných hmot na skládku nebo meziskládku do 1 km se siožením	t	0,611	350,17	214
11	SP	997013509	Příplatek k odvozu suti a vybouraných hmot na skládku ZKD 1 km přes 1 km Výkaz výměr: 0,611*19 *Přepočtené koeficientem množství	t	0,611 11,609	15,29	9
12	SP	997013631	Poplatek za uložení na skládce (skládkovné) stavebního odpadu smíšeného kód odpadu 17 09 04	t	0,611	2 403,50	1 469
	Oddíl		998: Přesun hmot				3 316
13	SP	998018002	Přesun hmot ruční pro budovy v přes 6 do 12 m	t	1,050	2 384,36	2 504
14	SP	998018011	Příplatek k ručnímu přesunu hmot pro budovy za zvětšený přesun ZKD 100 m	t	1,050	773,31	812
	Skupina		PSV: Práce a dodávky PSV				7 569
	Oddíl		784: Dokončovací práce - malby a tapety				7 569
15	SP	784121001	Oškrabání malby v místnostech v do 3,80 m	m2	30,000	44,98	1 349
16	SP	784181101	Základní akrylátová jednonásobná bezbarvá penetrace podkladu v místnostech v do 3,80 m Výkaz výměr: "stropy" 30,0	m2	30,000 30,000	49,56	1 487
17	SP	784211121	Dvounásobné bílé malby ze směsí za mokra středně oděruvzdorných v místnostech v do 3,80 m Výkaz výměr: "stropy" 30,	m2	30,000 30,000	157,78	4 733

CENOVÁ NABÍDKA

ZAKÁZKA

Číslo: NAB_24014
Zakázka: Oprava trhlin archiv
Komentář:

FIRMY

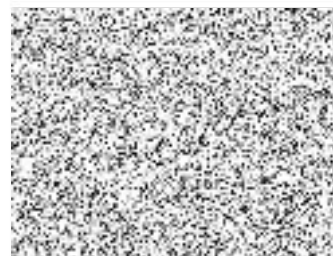
---: ---

REALIZAČNÍ TÝM

Vedoucí projektu: Lukáš Doležal

ROZPOČET

Celkem (bez DPH):	93 907,50	Kč
DPH:	19 720,57	Kč
Celkem včetně DPH:	113 628,07	Kč



Oprava trhlin archiv - Nabídka

Popis	Cena
S: Stavba	93 907,50
01: Litoměřice - místnost č. 61	93 907,50
01.: Litoměřice - místnost č. 61	93 907,50
<i>HSV: Práce a dodávky HSV</i>	79 565,55
6: Úpravy povrchů, podlahy a osazování výplní	19 643,14
9: Ostatní konstrukce a práce, bourání	53 042,83
997: Přesun sutě	3 194,72
998: Přesun hmot	3 684,86
<i>PSV: Práce a dodávky PSV</i>	6 841,94
784: Dokončovací práce - malby a tapety	6 841,94
<i>VRN: Vedlejší rozpočtové náklady</i>	7 500,00
VRN3: Zařízení staveniště	7 500,00
Celkem (bez DPH)	93 907,50
DPH	19 720,57
DPH 21 % ze základny: 93 907	19 720,57
Celkem (včetně DPH)	113 628,07

Oprava trhlin archiv - Nabídka

Poř.	Typ	Kód	Popis	MJ	Výměra	Jedn. Cena	Cena
			S: Stavba				93 907,50
			01: Litoměřice - místnost č. 61				93 907,50
			01.: Litoměřice - místnost č. 61				93 907,50
			HSV: Práce a dodávky HSV				79 565,55
			6: Úpravy povrchů, podlahy a osazování výplní				19 643,14
1	SP	612131121	Penetrační disperzní nátěr vnitřních stěn nanášený ručně	m2	30,000	78,87	2 365,99
2	SP	612325419	Oprava vnitřní vápenocementové hladké omítky stěn v rozsahu plochy přes 30 do 50 % s celoplošným přeštukováním	m2	30,000	575,91	17 277,15
			9: Ostatní konstrukce a práce, bourání				53 042,83
3	SP	949101112	Lešení pomocné pro objekty pozemních staveb s lešeňovou podlahou v přes 1,9 do 3,5 m zatížení do 150 kg/m2	m2	45,000	96,01	4 320,48
			Výkaz výměr: pomocné lešení pro opravy		45,000		
			45,0				
4	SP	952901111	Vyčištění budov bytové a občanské výstavby při výšce podlaží do 4 m	m2	30,000	159,18	4 775,38
			Výkaz výměr: po opravách		30,000		
			30,0				
5	SP	978013161	Otlučení (osekání) vnitřní vápenné nebo vápenocementové omítky stěn v rozsahu přes 30 do 50 %	m2	30,000	61,64	1 849,21
6	SP	985141211	Vyčištění trhlin a dutin ve zdivu š do 50 mm hl do 150 mm	m	16,480	130,77	2 155,15
			Výkaz výměr: mč 61				
			stropy		8,000		
			1,00*2+2,00*3				
			stěny		8,480		
			2,24*2+4,00				
			Součet		16,480		
7	SUB	9851419R1	Proškrábnutí spar špachtlí	m	16,480	100,00	1 648,00
			Výkaz výměr: 16,48		16,480		
8	SP	985233131	Úprava spár po spárování zdiva uhlazením spára dl přes 12 m/m2	m2	3,296	547,62	1 804,95
			Výkaz výměr: 16,48*0,20		3,296		
9	SP	985233912	Příplatek k úpravě spár za plochu do 10 m2 jednotlivě	m2	3,296	45,73	150,73
10	SP	985421132	Injektáž trhlin š 10 mm v cihelném zdivu tl přes 300 do 450 mm aktivovanou cementovou maltou včetně vrtů	m	16,480	2 198,96	36 238,93
11	SUB	989101001	Zazdění otvoru a zednické začišťování	soubor	1,000	100,00	100,00
			997: Přesun sutě				3 194,72
12	SP	997013213	Vnitrostaveništní doprava suti a vybouraných hmot pro budovy v přes 9 do 12 m ručně	t	0,609	2 477,83	1 509,74
13	SP	997013219	Příplatek k vnitrostaveništní dopravě suti a vybouraných hmot za zvětšenou dopravu suti ZKD 10 m	t	0,609	117,99	71,89
			Výkaz výměr: 0,609*5 *Přepočtené koeficientem množství		3,045		
14	SP	997013501	Odvoz suti a vybouraných hmot na skládku nebo meziskládku do 1 km se složením	t	0,609	334,95	204,08
15	SP	997013509	Příplatek k odvozu suti a vybouraných hmot na skládku ZKD 1 km přes 1 km	t	0,609	14,63	8,91
			Výkaz výměr: 0,609*19 *Přepočtené koeficientem množství		11,571		
16	SP	997013631	Poplatek za uložení na skládce (skládkovné) stavebního odpadu smíšeného kód odpadu 17 09 04	t	0,609	2 299,00	1 400,09
			998: Přesun hmot				3 684,86
17	SP	998018002	Přesun hmot ruční pro budovy v přes 6 do 12 m	t	1,220	2 280,69	2 782,45
18	SP	998018011	Příplatek k ručnímu přesunu hmot pro budovy za zvětšený přesun ZKD 100 m	t	1,220	739,68	902,41

Poř.	Typ	Kód	Popis	MJ	Výměra	Jedn. Cena	Cena
	Skupina		PSV: Práce a dodávky PSV				6 841,94
	Oddíl		784: Dokončovací práce - malby a tapety				6 841,94
19	SP	784121001	Oškrabání malby v místnostech v do 3,80 m	m2	30,000	43,02	1 290,72
20	SP	784211121	Dvojnásobné bílé malby ze směsí za mokra středně oděruvzdorných v místnostech v do 3,80 m	m2	57,000	75,22	4 287,53
23	SP	784181101	Základní akrylátová jednonásobná bezbarvá penetrace podkladu v místnostech v do 3,80 m	m2	57,000	22,17	1 263,69
	Skupina		VRN: Vedlejší rozpočtové náklady				7 500,00
	Oddíl		VRN3: Zařízení staveniště				7 500,00
21	SUB	000000101	Monitoring vytipovaných prací v průběhu provádění prací	Kč	1,000	2 500,00	2 500,00
22	ON	030001000	Zařízení staveniště	Kč	1,000	5 000,00	5 000,00