
**SMLOUVA O REALIZACI PŘEKLÁDKY
SÍTĚ ELEKTRONICKÝCH KOMUNIKACÍ
č. VPI/PH/2024/108**

mezi

CETIN a.s.

a

Město Týnec nad Sázavou

CETIN a.s.

se sídlem Českomoravská 2510/19, Libeň, 190 00 Praha 9
IČO: 04084063
DIČ: CZ04084063
ID DS: qa7425t
zapsaná v obchodním rejstříku vedeném u Městského soudu v Praze pod sp. zn. B 20623
zastoupená Gabrielem Peškem, Manažerem VFS, na základě pověření
bankovní spojení: PPF banka a.s.
číslo účtu: 2019160003/6000
(dále jen „**CETIN**“)

a

Město Týnec nad Sázavou

se sídlem K Náklí 404, 257 41 Týnec nad Sázavou
IČO: 00232904
ID DS: vrpbfxs
zastoupená Mgr. Martinem Kadrnožkou, starostou města
(dále jen „**Stavebník**“)

CETIN a Stavebník dále společně označováni jako „**Smluvní strany**“ a jednotlivě jako „**Smluvní strana**“,

uzavřely níže uvedeného dne, měsíce a roku dle ustanovení § 1746 odst. 2 zákona č. 89/2012 Sb., občanský zákoník, v účinném znění (dále jen „**občanský zákoník**“) a dle ustanovení § 104 odst. 17 zákona č. 127/2005 Sb., o elektronických komunikacích a o změně některých souvisejících zákonů, v účinném znění (dále jen „**Zákon o elektronických komunikacích**“) tuto

Smlouvu o realizaci překládky sítě elektronických komunikací
(dále jen „**Smlouva**“)

DEFINICE

Výrazy označené ve Smlouvě počátečním velkým písmenem mají pro účely Smlouvy níže uvedený význam, není-li Smlouvou výslovně stanoveno jinak:

CTN je cenový a technický návrh, který je Přílohou č. 1 Smlouvy;

Překládka je stavba v k.ú. Týnec nad Sázavou spočívající ve změně trasy komunikačního vedení SEK ve vlastnictví společnosti CETIN, jejíž rozsah je specifikován v CTN;

Projekt je realizační projektová dokumentace Překládky;

Příprava Překládky jsou přípravné činnosti s Překládkou související, nezbytné pro vlastní realizaci Překládky, a to zpracování CTN, zpracování Projektu a další činnosti uvedené v odst. 4.1 písmeno (a) Smlouvy;

Předpoklady pro realizaci Překládky mají význam uvedený v odst. 3.2 Smlouvy;

SEK je síť elektronických komunikací, kterou se rozumí přenosové systémy, popřípadě spojovací nebo směrovací zařízení a jiné prostředky, včetně prvků sítě, které nejsou aktivní,

kteře umožňují přenos signálů po vedení, rádiovými, optickými nebo jinými elektromagnetickými prostředky, včetně družicových sítí, pevných sítí s komutací okruhů nebo paketů a mobilních zemských sítí, sítí pro rozvod elektrické energie v rozsahu, v jakém jsou používány pro přenos signálů, sítí pro rozhlasové a televizní vysílání a sítí kabelové televize, bez ohledu na druh přenášené informace;

Vyjádření o existenci SEK je „*Vyjádření o existenci sítě elektronických komunikací společnosti CETIN a.s.*“ ze dne **24.7.2023** vydané pod čj. **203904/23**, jehož nedílnou součástí jsou Všeobecné podmínky ochrany SEK společnosti CETIN, které si vyžádal a obdržel Stavebník;

Zákon o vyvlastnění je zákon č. 184/2006 Sb., o odnětí nebo omezení vlastnického práva k pozemku nebo ke stavbě, v účinném znění.

1. ÚVODNÍ USTANOVENÍ

- 1.1 CETIN je vlastníkem SEK, jež má být přeložena na základě Smlouvy.
- 1.2 Stavebník dle Vyjádření o existenci SEK vyvolává Překládku dotčené části SEK dle ustanovení § 104 odst. 17 Zákona o elektronických komunikacích.
- 1.3 Překládka dle Smlouvy je vedena u společnosti CETIN pod označením „**Týnec/Sázavou Na Hlinkách SO402 VPIC**“.

2. PŘEDMĚT SMLOUVY

- 2.1 Předmětem Smlouvy je závazek společnosti CETIN zajistit Překládku a s ní související záležitosti v rozsahu Projektu a za podmínek stanovených Smlouvou a závazek Stavebníka, který Překládku vyvolal, společnosti CETIN uhradit všechny nezbytné náklady spojené s Překládkou, které by společnosti CETIN nevznikly, kdyby Překládka nebyla Stavebníkem vyvolána.

3. PŘEKLÁDKA A JEJÍ PODMÍNKY

- 3.1 Překládka bude realizována v rozsahu (územním a stavebnětechnickém) a na nemovitostech specifikovaných v CTN.
- 3.2 Předpoklady (podmínky) pro realizaci Překládky jsou:
 - (a) zajištění pravomocného územního rozhodnutí – rozhodnutí o umístění stavby Překládky a předání společnosti CETIN takového pravomocného rozhodnutí o umístění stavby nebo územního souhlasu Překládky, včetně jeho dokladové části,
 - (b) zajištění práv k užívání Překládkou dotčených nemovitostí, a to uzavřením smlouvy o smlouvě budoucí o zřízení služebnosti s vlastníky Překládkou dotčených nemovitostí nebo vyvlastněním takového práva,(vše dále jen „**Předpoklady pro realizaci Překládky**“).
- 3.3 Společnost CETIN není povinna zahájit realizaci Překládky dříve, než jsou zajištěny Předpoklady pro realizaci Překládky; bez zajištění Předpokladů pro realizaci Překládky nebude Překládka realizována.
- 3.4 Vlastníkem SEK, přeložené na základě Smlouvy, zůstává společnost CETIN.

3.5 Společnost CETIN je oprávněna realizaci Překládky pověřit jinou osobu. Je-li realizací Překládky a/nebo jednotlivými úkony Překládky pověřena jiná osoba, odpovídá společnost CETIN Stavebníkovi tak, jako by Překládku realizovala sama.

4. ZÁVAZKY SMLUVNÍCH STRAN

4.1 Společnost CETIN se zavazuje

(a) před realizací Překládky:

- (i) zajistit zpracování Projektu,
- (ii) pokusit se uzavřít smlouvu o smlouvě budoucí o zřízení služebnosti a/nebo jinou smlouvu s vlastníky Překládkou dotčených nemovitostí, tzn. prokazatelně učinit vlastníkům Překládkou dotčených nemovitostí návrh takové smlouvy.

(b) po realizaci Překládky:

- (i) zajistit pro své potřeby dokumentaci skutečného provedení Překládky; dokumentace skutečného provedení Překládky nebude dokumentací skutečného provedení s náležitostmi dle vyhlášky č. 131/2024 Sb., o dokumentaci staveb, v účinném znění;
- (ii) zajistit vyhotovení geometrického plánu s vyznačením rozsahu služebnosti k Překládkou dotčeným nemovitostem;
- (iii) zajistit uzavření smluv o zřízení služebnosti s vlastníky Překládkou dotčených nemovitostí a vklad služebnosti dle smluv o zřízení služebnosti s vlastníky Překládkou dotčených nemovitostí do katastru nemovitostí.

4.2 Stavebník se zavazuje, před realizací Překládky:

- (i) zajistit územní rozhodnutí – rozhodnutí o umístění stavby Překládky;
- (ii) po splnění Předpokladů pro realizaci Překládky, nejdříve však čtyři (4) měsíce od uzavření Smlouvy, vyzvat písemně společnost CETIN k realizaci Překládky a oznámit společnosti CETIN stavební připravenost (dále jen „**Kvalifikovaná výzva**“).

Stavebník podpisem Smlouvy převádí na společnost CETIN práva a povinnosti ze Společného povolení Městského úřadu Benešov – rozhodnutí o umístění stavby Týnec nad Sázavou – rekonstrukce ulice Na Hlinkách č.j. [redacted] ze dne 5.12.2023, pravomocné dne 6.1.2024 (dále jen „**Společné povolení**“), a to (i) práva k umístění resp. přeložení veřejné komunikační sítě společnosti CETIN za podmínek v Společného povolení stanovených, a (ii) práva a povinnosti související, založená stanovisky dotčených orgánů státní správy, vlastníků a správců inženýrských sítí a účastníků řízení, tak jak jsou ve Společném povolení výslovně uvedeny. Společnost CETIN podpisem Smlouvy převáděná práva přijímá. Společné povolení je Přílohou č. 2 Smlouvy.

4.3 Společnost CETIN se zavazuje zajistit realizaci Překládky do čtyř (4) měsíců ode dne, kdy bude splněna poslední z následujících podmínek:

- (a) společnosti CETIN je doručena Kvalifikovaná výzva;
- (b) Stavebník uhradil náklady na Přípravu Překládky dle odst. 6.1 písm. (a) Smlouvy;
- (c) Stavebník splnil povinnosti dle odst. 4.2 Smlouvy.

4.4 Stavebník bere na vědomí, že mezi společností CETIN a vlastníky Překládkou dotčených nemovitostí musí dojít s ohledem na ustanovení § 104 Zákona o elektronických komunikacích k úpravě vzájemných právních vztahů v podobě uzavření písemné smlouvy o budoucí smlouvě o zřízení služebnosti a po realizaci Překládky k uzavření

smlouvy o zřízení služebnosti případně ke zřízení takového práva ve vyvlastňovacím řízení. Náhrady za zřízení služebností, které společnost CETIN vlastníkům Překládkou dotčených nemovitostí uhradí, bude Stavebník s ohledem na ustanovení § 104 odst. 17 Zákona o elektronických komunikacích povinen uhradit společnosti CETIN jako náklady vzniklé společnosti CETIN v souvislosti s Překládkou. Stejně tak bude Stavebník povinen uhradit společnosti CETIN náklady za uhrazení správních poplatků za vklad služebností do katastru nemovitostí, případně náklady vzniklé společnosti CETIN v souvislosti s vyvlastňovacím řízením.

- 4.5 Stavebník se zavazuje poskytnout společnosti CETIN při uzavírání smluv o budoucí smlouvě o zřízení služebnosti a po realizaci Překládky při uzavírání smluv o zřízení služebnosti potřebnou součinnost.
- 4.6 Jakákoliv lhůta dle odst. 4.3 Smlouvy sjednaná k realizaci Překládky a/nebo sjednaná Smluvními stranami na základě Smlouvy se prodlužuje o dobu, po kterou je v prodloužení Stavebník s plněním povinnosti dle Smlouvy a/nebo po kterou byla realizace Překládky přerušena nebo nemohla být zahájena z důvodu nikoliv na straně společnosti CETIN, a o další dobu, o kterou je lhůta k realizaci Překládky třeba prodloužit v důsledku prodloužení Stavebníka.
- 4.7 Dnem ukončení realizace Překládky je den, kdy je Stavebníkovi doručeno na adresu uvedenou v hlavičce Smlouvy nebo na adresu elektronické pošty uvedenou v čl. 8 Smlouvy oznámení o ukončení realizace Překládky. Smluvní strany ujednaly a souhlasí, že oznámení dle předchozí věty budou považovat za doručené pátým (5.) dnem od odeslání oznámení na adresu uvedenou v hlavičce Smlouvy nebo na adresu elektronické pošty uvedenou v čl. 8 Smlouvy.

5. NÁKLADY SPOJENÉ S PŘEKLÁDKOU

- 5.1 Stavebník je dle ustanovení § 104 odst. 17 Zákona o elektronických komunikacích povinen nést náklady Překládky dotčeného úseku SEK, přičemž takovými náklady jsou všechny nezbytné náklady vlastníka SEK, které by mu nevznikly, kdyby Překládka nebyla Stavebníkem vyvolána.
- 5.2 Výše nákladů Překládky stanovených na základě CTN činí ke dni uzavření Smlouvy **675.419,- Kč** (slovy: šest set sedmdesát pět tisíc čtyři sta devatenáct korun českých). Specifikace těchto nákladů je uvedena v CTN. Stavebník bere na vědomí, že tato výše nákladů byla stanovena před vyhotovením Projektu na základě měrných nákladů společnosti CETIN (tj. je pouze orientační). Překládka dle Zákona o elektronických komunikacích je mimo předmět daně z přidané hodnoty.
- 5.3 Výše nákladů Překládky bude stanovena po vyhotovení Projektu, na jeho základě (dále jen „**Náklady Překládky stanovené na základě Projektu**“). Společnost CETIN do tří (3) měsíců od uzavření Smlouvy písemně oznámí Stavebníkovi výši Nákladů Překládky stanovených na základě Projektu a ve stejné lhůtě předloží Stavebníkovi Projekt.
- 5.4 V případě, že v souvislosti s realizací Překládky společností CETIN vzniknou další nezbytné náklady na Překládku, které nejsou vyčísleny v odst. 5.2 Smlouvy, Stavebník se zavazuje je společnosti CETIN uhradit, za předpokladu, že nebudou zahrnuty v Nákladech Překládky stanovených na základě Projektu.

Může se jednat zejména, nikoliv však výlučně o:

- (a) náklady na náhrady za omezení vlastnického práva vlastníkům Překládkou dotčených nemovitostí dle uzavřených smluv o služebnosti a/nebo dle

- pravomocného rozhodnutí příslušného vyvlastňovacího úřadu o omezení vlastnického práva zřízením služebnosti rozhodnutím,
- (b) náklady související se zrušením a následným výmazem služebnosti (váznoucí na nemovitostech dotčených původní, překládanou SEK) z katastru nemovitostí,
 - (c) náklady na náhrady za omezené užívání lesního a půdního fondu včetně nákladů na vypracování výpočtu,
 - (d) hydrogeologický, geologický, dendrologický a ostatní odborné posudky zpracované subjekty k tomu určenými,
 - (e) náklady na koordinační výkresy, povodňové plány a zaměření, vyžadované dotčenými subjekty,
 - (f) náklady na identifikaci parcel,
 - (g) náklady na správní poplatky dle zákona č. 634/2004 Sb. o správních poplatcích, v účinném znění, které vzniknou společnosti CETIN v důsledku získávání potřebných správních rozhodnutí – povolení, které jsou nezbytné k realizaci Překládky,
 - (h) náklady související se zvláštním užíváním veřejného prostranství, vyměřené v souvislosti s realizací Překládky podle zákona č.565/1990 Sb., o místních poplatcích v účinném znění,
 - (i) náklady související se zvláštním užíváním dle ustanovení § 25 zákona č. 13/1997 Sb., o pozemních komunikacích, v účinném znění,
 - (j) náklady na peněžité plnění plynoucí z nájemních smluv, jejichž uzavření je nutné pro realizaci Překládky,
 - (k) náklady související s majetkovými újmami, způsobenými na zemědělských plodinách v souvislosti s realizací Překládky,
 - (l) náklady na ochranu komunikačních vedení a zařízení před přepětím a nadproudem, včetně odborného výpočtu a návrhu,
 - (m) náklady související se záchranným archeologickým dohledem.

5.5 Výše nákladů na Překládku, bez ohledu na to, zda se jedná o náklady Překládky stanovené na základě CTN nebo o Náklady Překládky stanovené na základě Projektu se změní písemným oznámením společnosti CETIN o změně výše nákladů na Překládku doručeným Stavebníkovi (dále jen „**Oznámení o změně výše nákladů**“). Společnost CETIN je oprávněna Oznámení o změně výše nákladů učinit v každém kalendářním roce, ve kterém je Smlouva účinná, vždy však pouze jednou (1) za příslušný kalendářní rok. Společnost CETIN není povinna za trvání účinnosti Smlouvy učinit žádné Oznámení o změně výše nákladů.

6. PLATEBNÍ PODMÍNKY

6.1 Náklady spojené s Překládkou ve výši skutečně provedených prací a skutečně vynaložených nákladů dle odst. 5.3 a/nebo odst. 5.5 Smlouvy je Stavebník povinen uhradit na základě jednotlivých daňových dokladů (dále jen „**Faktura**“). Faktury budou společností CETIN vystaveny takto:

- (a) Faktura za Přípravu Překládky ve výši **70.395,- Kč** (slovy: sedmdesát tisíc tři sta devadesát pět korun českých) bude společností CETIN vystavena do patnácti (15) dnů od předložení Projektu Stavebníkovi dle odst. 5.3 Smlouvy,
- (b) Faktura na doplatek nákladů souvisejících s Překládkou do patnácti (15) dnů od ukončení realizace Překládky dle odst. 4.7 Smlouvy.

6.2 Náklady společnosti CETIN uvedené v odst. 5.4 Smlouvy budou hrazeny Stavebníkem odděleně na základě samostatných Faktur vystavených společností CETIN.

- 6.3 Jakoukoliv Fakturu vystavenou společností CETIN dle Smlouvy a v souladu se Smlouvou je Stavebník povinen uhradit ve lhůtě třiceti (30) dnů ode dne doručení Faktury.
- 6.4 Faktury budou Stavebníkovi zasílány na adresu Stavebníka uvedenou v hlavičce Smlouvy nebo do datové schránky Stavebníka.
- 6.5 Náklady dle Smlouvy budou Stavebníkem hrazeny na účet společnosti CETIN určený na Faktuře.
- 6.6 Stavebník se dostane do prodlení s uhrazením Faktury, pokud řádně a v souladu se Smlouvou účtovaná částka nebude nejpozději poslední den splatnosti Faktury připsána ve prospěch účtu společnosti CETIN.

7. SANKCE

- 7.1 Pro případ, že Stavebník bude v prodlení s úhradou některé částky, k jejíž úhradě je dle Smlouvy povinen, je povinen uhradit společnosti CETIN smluvní pokutu ve výši 0,3 % z dlužné částky za každý započatý den prodlení.
- 7.2 Smluvní pokuta je splatná do deseti (10) dnů ode dne doručení písemné výzvy příslušné Smluvní straně k její úhradě.
- 7.3 Zaplacením smluvní pokuty dle Smlouvy není dotčen nárok společnosti CETIN na náhradu skutečné škody a ušlého zisku v celém rozsahu způsobené škody.

8. KONTAKTNÍ A ODPOVĚDNÉ OSOBY SMLUVNÍCH STRAN

8.1 Za společnost CETIN:

ve věcech smluvních: [REDACTED]
funkce: Specialista pro výstavbu sítě
e-mail: [REDACTED] tel. [REDACTED]

ve věcech technických [REDACTED]
funkce: Senior specialista koordinace výstavby sítě
e-mail: [REDACTED] tel.: [REDACTED]

8.2 Za Stavebníka:

ve věcech smluvních: Mgr. Martin Kadrnožka
funkce: starosta města
e-mail: [REDACTED], tel.: [REDACTED]

ve věcech technických: [REDACTED]
funkce: investiční technik
e-mail: [REDACTED], tel.: [REDACTED]

9. Odstoupení od smlouvy

- 9.1 Společnost CETIN je oprávněna, aniž by tím omezila jakákoli svá jiná práva nebo možnosti nápravy dle Smlouvy, odstoupit od Smlouvy v případech stanovených v odst. 9.2 Smlouvy tím, že doručí Stavebníkovi písemné oznámení o odstoupení. Odstoupení je účinné okamžikem jeho doručení Stavebníkovi, není-li v odstoupení stanoveno pozdější datum jeho účinnosti.

- 9.2 Dostane-li se Stavebník do prodlení s úhradou jakékoliv platby dle Smlouvy a toto prodlení trvá déle než třicet (30) dnů, je společnost CETIN oprávněna od Smlouvy odstoupit.
- 9.3 Odstoupí-li společnost CETIN dle odst. 9.2 Smlouvy, je Stavebník povinen uhradit společnosti CETIN veškeré náklady společnosti CETIN již vzniklé v souvislosti s plněním ze Smlouvy.
- 9.4 Stavebník je oprávněn od Smlouvy odstoupit v případě, že výše Nákladů Překládky stanovených na základě Projektu bude vyšší o více jak 10 % než výše nákladů Překládky stanovených na základě CTN.
- 9.5 Odstoupí-li Stavebník od Smlouvy dle odst. 9.4 Smlouvy, je Stavebník povinen uhradit společnosti CETIN veškeré náklady společnosti CETIN již vzniklé v souvislosti s plněním ze Smlouvy.
- 9.6 Pokud ve Smlouvě není výslovně stanoveno jinak, Smluvní strany sjednávají, že odstoupit od Smlouvy lze pouze způsobem a z důvodů stanovených ve Smlouvě, čímž Smluvní strany výslovně vylučují příslušná ustanovení občanského zákoníku, která upravují možnosti odstoupení od Smlouvy.
- 9.7 Odstoupením od Smlouvy nezanikají zejména případné nároky Smluvních stran na zaplacení úroků z prodlení, smluvních pokut, náhradu škody a dalších nákladů vzniklých na základě Smlouvy či v souvislosti s ní; dále nezanikají ustanovení Smlouvy, která vzhledem ke své povaze mají trvat i po ukončení Smlouvy.

10. ROZVAZOVACÍ PODMÍNKA

- 10.1 Kvalifikovaná výzva musí být doručena společnosti CETIN nejpozději do dvou (2) let od uzavření Smlouvy. Marré uplynutí této lhůty je rozvazovací podmínkou platnosti a účinnosti Smlouvy dle ustanovení § 548 odst. 2 občanského zákoníku.
- 10.2 Smlouva zanikne prvním dnem následujícím po uplynutí dvou (2) let od uzavření Smlouvy, aniž by v této lhůtě byla společnosti CETIN doručena řádná Kvalifikovaná výzva učiněná za splnění podmínek uvedených v odst. 4.2 Smlouvy.
- 10.3 Zanikne-li Smlouva rozvazovací podmínkou, je Stavebník povinen uhradit společnosti CETIN veškeré náklady společnosti CETIN již vzniklé v souvislosti s plněním Smlouvy do doby zániku Smlouvy rozvazovací podmínkou.
- 10.4 Zánikem Smlouvy touto rozvazovací podmínkou nezanikají případné nároky Smluvních stran na zaplacení úroků z prodlení, smluvních pokut, náhradu škody a dalších nákladů vzniklých na základě Smlouvy či v souvislosti s ní; dále nezanikají ustanovení Smlouvy, která vzhledem ke své povaze mají trvat i po zániku Smlouvy.

11. OCHRANA OSOBNÍCH ÚDAJŮ

- 11.1 Za účelem plnění práv a povinností vyplývajících ze Smlouvy nebo vzniklých v souvislosti se Smlouvou si Smluvní strany navzájem předávají nebo mohou předávat osobní údaje (dále jen „Osobní údaje“) ve smyslu čl. 4 odst. 1 Nařízení Evropského parlamentu a Rady (EU) č. 2016/679 ze dne 27. dubna 2016, o ochraně fyzických osob v souvislosti se zpracováním osobních údajů a o volném pohybu těchto údajů a o zrušení směrnice 95/46/ES (obecné nařízení o ochraně osobních údajů) (dále jen „GDPR“) subjektů údajů, kterými jsou zejména zástupci, zaměstnanci nebo zákazníci druhé Smluvní strany či jiné

osoby pověřené druhou Smluvní stranou k výkonu či plnění práv a povinností vyplývajících ze Smlouvy nebo vzniklých v souvislosti se Smlouvou. Přejímající Smluvní strana je tak vzhledem k předávaným Osobním údajům v pozici správce.

- 11.2 Účelem předání Osobních údajů je plnění Smlouvy. Smluvní strany prohlašují, že předávané Osobní údaje budou zpracovávat pouze k naplnění tohoto účelu, a to v souladu s platnými právními předpisy, zejména v souladu s GDPR.
- 11.3 Smluvní strany prohlašují, že pro předání Osobních údajů druhé Smluvní straně disponují platným právním titulem v souladu s čl. 6 odst. 1 GDPR.
- 11.4 Smluvní strany berou na vědomí, že za účelem plnění Smlouvy může docházet k předání Osobních údajů z přejímající Smluvní strany třetí osobě, zejména osobě, prostřednictvím které přejímající Smluvní strana vykonává či plní práva a povinnosti vyplývající ze Smlouvy nebo vzniklá v souvislosti se Smlouvou. Za plnění povinností ze Smlouvy se považuje zejména provádění Překládky a s ní souvisejících záležitostí v rozsahu a za podmínek stanovených Smlouvou.
- 11.5 Předávající Smluvní strana zajistila nebo zajistí splnění veškerých zákonných podmínek nezbytných pro předání Osobních údajů vůči subjektům údajů, zejména informuje subjekty údajů o skutečnosti, že došlo k předání konkrétních Osobních údajů přejímající Smluvní straně, a to za účelem plnění Smlouvy. V případě, že přejímající Smluvní stranou je společnost CETIN, předávající Smluvní strana seznámí subjekty údajů rovněž i s podmínkami zpracování Osobních údajů, včetně rozsahu zvláštních práv subjektu údajů, které jsou uvedeny v Zásadách zpracování osobních údajů dostupných na adrese <https://www.cetin.cz/zasady-ochrany-osobnich-udaju>. Splnění povinností uvedené v tomto odstavci je předávající Smluvní strana povinna přejímající Smluvní straně na výzvu písemně doložit.

12. ZÁVĚREČNÁ USTANOVENÍ

- 12.1 Smlouva nabývá platnosti dnem podpisu oběma Smluvními stranami a účinnosti dnem následujícím po dni jejího uveřejnění dle zákona č. 340/2015 Sb., o zvláštních podmínkách účinnosti některých smluv, uveřejňování těchto smluv a o registru smluv (zákon o registru smluv), v účinném znění (dále jen „**Zákon o registru smluv**“). Stavebník se zavazuje nejpozději do dvaceti (20) dnů od uzavření Smlouvy uveřejnit její obsah a tzv. metadata a splnit další povinnosti v souladu se Zákonem o registru smluv. Stavebník se zavazuje doručit společnosti CETIN potvrzení o uveřejnění Smlouvy dle Zákonu o registru smluv vydané správcem registru smluv nejpozději následující den po jeho obdržení. Nebude-li Smlouva uveřejněna v souladu se Zákonem o registru smluv ani do tří (3) měsíců od jejího uzavření, zavazuje se Stavebník uzavřít se společností CETIN novou smlouvu, která svým obsahem bude hospodářsky odpovídat znění Smlouvy (příčemž určení lhůt, dob a termínů bude odpovídat tomuto principu a časovému posunu), a to do sedmi (7) dnů od doručení výzvy společností CETIN Stavebníkovi. Ujednání tohoto odstavce nabývá účinnosti dnem uzavření Smlouvy.
- 12.2 Vztahy ze Smlouvy vyplývající i vztahy Smlouvou neupravené se řídí právním řádem České republiky, zejména občanským zákoníkem.
- 12.3 Písemným stykem či pojmem „**písemně**“ se pro účely Smlouvy rozumí předání zpráv jedním z těchto způsobů:
- (a) v listinné podobě;
 - (b) datovou zprávou prostřednictvím informačního systému datových schránek;

- (c) e-mailovou zprávou podepsanou zaručeným elektronickým podpisem dle zákona č. 297/2016 Sb., o službách vytvářejících důvěru pro elektronické transakce, ve znění pozdějších předpisů;
- (d) e-mailovou zprávou zaslou z adresy kontaktní osoby Smluvní strany na adresu kontaktní osoby druhé Smluvní strany, tak jak jsou určeny v čl. 8 Smlouvy.

Jednostranné právní jednání způsobující zánik Smlouvy (výpověď nebo odstoupení) musí mít podobu samostatně podepsaného dokumentu a musí být doručeno pouze prostřednictvím poskytovatele poštovních služeb nebo prostřednictvím informačního systému datových schránek nebo jako příloha e-mailové zprávy na adresu kontaktní osoby ve věcech smluvních dle čl. 8 Smlouvy a současně na adresu

- 12.4 Smluvní strany se zavazují vyvinout maximální úsilí k odstranění vzájemných sporů, vzniklých na základě Smlouvy nebo v souvislosti se Smlouvou, a k jejich vyřešení zejména prostřednictvím jednání odpovědných osob nebo jiných pověřených subjektů. Nedohodnou-li se Smluvní strany na způsobu řešení vzájemného sporu, má každá ze Smluvních stran právo uplatnit svůj nárok u příslušného soudu České republiky.
- 12.5 Smluvní strany si nepřejí, aby nad rámec ustanovení Smlouvy byla jakákoliv práva a povinnosti dovozovány z dosavadní či budoucí praxe zavedené mezi Smluvními stranami či zvyklostí zachovávaných obecně či v odvětví týkajícím se předmětu plnění Smlouvy, ledaže je ve Smlouvě výslovně sjednáno jinak. Vedle shora uvedeného si Smluvní strany potvrzují, že si nejsou vědomy žádných dosud mezi nimi zavedených obchodních zvyklostí či praxe.
- 12.6 Smlouva může být měněna a doplňována pouze písemně, právními jednáními výslovně označenými za dodatky ke Smlouvě podepsanými oprávněnými zástupci Smluvních stran na téže dokumentu, a to buď v listinné podobě nebo elektronicky; změna jinou formou je vyloučena. Odstoupit od Smlouvy a vypovědět ji lze pouze písemně. Smluvní strany ujednaly, že ustanovení první věty tohoto odstavce nebudou aplikovat na změny osob dle čl. 8 Smlouvy a pro případ Oznámení o změně výše nákladů dle odst. 5.5 Smlouvy, kdy postačí písemné oznámení o změně druhé Smluvní straně.
- 12.7 Smluvní strany se dohodly na vyloučení aplikace následujících ustanovení občanského zákoníku:
 - § 557;
 - § 1767 odst. 2;
 - § 1740 odst. 2 druhá věta a odst. 3; a
 - § 1743.
- 12.8 Smluvní strany na sebe v souladu s § 1765 odst. 2 občanského zákoníku přebírají nebezpečí změny okolností.
- 12.9 S odkazem na příslušná ustanovení občanského zákoníku, zejména ustanovení § 1881 a § 1895 občanského zákoníku, není Stavebník oprávněn převést či postoupit Smlouvu ani jakákoli svá práva nebo povinnosti ze Smlouvy nebo z její části třetí osobě bez předchozího písemného souhlasu společnosti CETIN.
- 12.10 Smlouva obsahuje úplné ujednání o předmětu Smlouvy a všech náležitostech, které Smluvní strany měly a chtěly ve Smlouvě ujednat, a které považují za důležité pro závaznost Smlouvy. Žádný projev Smluvních stran učiněný při jednání o Smlouvě ani projev učiněný po uzavření Smlouvy nesmí být vykládán v rozporu s výslovnými ustanoveními Smlouvy a nezakládá žádný závazek žádné ze Smluvních stran.

- 12.11 Smluvní strany souhlasí a potvrzují si, že údaje uvedené ve Smlouvě nejsou předmětem obchodního tajemství a zároveň nejsou informacemi požívajícími ochrany důvěrnosti majetkových poměrů.
- 12.12 Společnost CETIN přijala a dodržuje interní korporátní compliance program navržený tak, aby byl zajištěn soulad činnosti společnosti CETIN s platnými a účinnými právními předpisy, pravidly etiky a morálky, a zahrnující opatření, jejichž cílem je předcházení a odhalování porušování uvedených předpisů a pravidel (program Corporate Compliance - <https://www.cetin.cz/corporate-compliance>).
- Stavebník (a jakákoliv fyzická nebo právnická osoba, která s ním spolupracuje a kterou využívá pro plnění povinností z této Smlouvy nebo v souvislosti s jejím uzavřením a realizací, tj. pracovníci, zástupci nebo externí spolupracovníci) ctí a dodržuje platné a účinné právní předpisy včetně mezinárodních smluv, základní morální a etické principy. Stavebník odmítá jakékoliv deliktní jednání a tohoto se zdržuje. Stavebník prohlašuje, že podle jeho nejlepšího vědomí a svědomí on ani žádný jeho pracovník, zástupce nebo externí spolupracovník neporušili v souvislosti s uzavřením této Smlouvy žádný platný a účinný právní předpis. Stavebník prohlašuje, že jeho činnost je legální a veškeré jeho prostředky pocházejí výhradně z legálních zdrojů.
- Stavebník je povinen činit veškerá náležitá opatření a vyvíjet co největší úsilí, aby zabránil tomu, že on nebo jakýkoli jeho pracovník, zástupce nebo externí spolupracovník poruší v souvislosti s realizací této Smlouvy jakýkoliv platný a účinný právní předpis.
- Aniž by byla dána jakákoli souvislost s předmětem činnosti dle této Smlouvy, Stavebník prohlašuje, že uplatňuje a bude uplatňovat veškerá náležitá opatření a že vyvíjí a bude vyvíjet co největší úsilí, aby v rámci jeho činnosti nebo zájmu nedošlo k jednání nebo situaci, která by způsobila takové významné ohrožení nebo narušení jeho reputace, jež by mohlo mít negativní dopad na reputaci s ním spolupracujících subjektů.
- Vystupuje-li Stavebník pro společnost CETIN nebo jejím jménem, dává dodržování uvedených zásad najevo.
- 12.13 Smlouva je vyhotovena elektronicky nebo v listinné podobě, přičemž v takovém případě je Smlouva vyhotovena ve dvou (2) stejnopisech, z nichž každá Smluvní strana obdrží jedno (1) vyhotovení.

12.14 Součástí Smlouvy jsou následující Přílohy:

Příloha č. 1 - CTN

Příloha č. 2 - Společné povolení Městského úřadu Benešov č.j.



Doložka

Smlouva byla schválena Radou města Týnec nad Sázavou dne 07.08.2024 usnesením č.j. RM2024/14/2.

CETIN:

Stavebník:

V Praze dne _____

V Týnci nad Sázavou dne _____

**Gabriel
Pešek**

Digitálně podepsal
Gabriel Pešek
Datum: 2024.08.23
10:59:01 +02'00'

za **CETIN a.s.**
Gabriel Pešek
Manažer VFS
na základě pověření



**MĚSTO
TÝNEC
NAD SÁZAVOU**

Digitálně podepsal
Mgr. Martin Kadrnožka
Datum: 2024.08.29
22:50:10 +02'00'

za **Město Týnec nad Sázavou**
Mgr. Martin Kadrnožka
starosta města

ODBOR VÝSTAVBY A ÚZEMNÍHO PLÁNOVÁNÍ
oddělení silniční správní úřad

ČÍSLO JEDNACÍ: MUBN/457410/2023/VÝST

SPIS. ZNAČKA: VÝST/400901/2023/MKO

VYŘIZUJE:

TELEFON:

E-MAIL:

DATUM: 05.12.2023

Č. SPR. R.: 676/2023

Město Týnec nad Sázavou, IČO 002 32 904, K Náklí č.p. 404, 257 41 Týnec nad Sázavou,
kterého zastupuje LUCIDA s.r.o., IČO 256 51 099**ROZHODNUTÍ****SPOLEČNÉ POVOLENÍ****POVOLENÍ VÝJIMKY Z OBECNÝCH TECHNICKÝCH POŽADAVKŮ****Výroková část**

Městský úřad Benešov, Odbor výstavby a územního plánování, oddělení silniční správní úřad (dále jen „speciální stavební úřad“), jako speciální stavební úřad příslušný podle § 40 odst. 4 písm. a) zákona č. 13/1997 Sb., o pozemních komunikacích, ve znění pozdějších předpisů (dále jen "zákon o pozemních komunikacích") a podle § 15 odst. 1 zákona č. 183/2006 Sb., o územním plánování a stavebním řádu, ve znění pozdějších předpisů (dále jen "stavební zákon"), ve společném územním a stavebním řízení (dále jen "společné řízení") posoudil podle § 94o stavebního zákona žádost o vydání společného povolení a žádost o udělení výjimky z obecných technických požadavků í, kterou dne 16.10.2023 podal

Město Týnec nad Sázavou, IČO 002 32 904, K Náklí č.p. 404, 257 41 Týnec nad Sázavou,

(dále jen "stavebník"), a na základě tohoto posouzení:

- I. Podle § 94p odst. 1 stavebního zákona a § 13a vyhlášky č. 503/2006 Sb., o podrobnější úpravě územního rozhodování, územního opatření a stavebního řádu, ve znění pozdějších předpisů,

schvaluje stavební záměr

na soubor staveb:

Týnec nad Sázavou - rekonstrukce ulice Na Hlinkách

na pozemcích parc. [redacted] (ostatní plocha), parc. č. [redacted] (orná půda), parc. [redacted] (orná půda), parc. č. [redacted] (ostatní plocha), parc. č. [redacted] (ostatní plocha) v katastrálním území Týnec nad Sázavou (dále jen "stavba").

Stavba obsahuje:

- území určené ke stavbě je v současné době místní komunikace ulice Na Hlinkách v zastavěné části obce, která napojena na ulice Družstevní a 9. května. Stavba je z velké části navržena jako bezbariérová. Maximální příčný sklon chodníku 2 % do vozovky. V úseku km 0,183436 - 0,219967 je maximální podélný sklon 9,19 %, neboť i sklon stávající vozovky činí 9,19 %. Stávající konfigurace terénu v tomto úseku neumožňuje provedení bezbariérového podélného sklonu max. 8,33 %. Slepickou vodící linii tvoří obruba převýšená o 65 mm nebo podezdívky oplocení. V místech ukončení chodníku, na přechodu pro chodce a ve vjezdu, bude provedena snížená obruba s nášlapem 20 mm a provedeny varovné pásy šířky 400 mm z reliéfní slepecké dlažby kontrastní vůči barvě dlažby chodníku. V místě přechodu pro chodce bude proveden ještě signální pás šířky 800 mm, délky 1,5 m, kdy z tohoto důvodu je v místě přechodu pro chodce rozšířen chodník na 2,05 m. Vzhledem k délce stávajícího vjezdu 13 m (dvojevjezdu ke dvěma garážím), bude doplněn o vodící linii dlaždic s drážkou.
- Větev 1 - délka 364,549 m, šířka vozovky 5,5 m. Nové chodníky š. min. 1,5 m. Přechod pro chodce š. 4 m, délky 5,5 m. Podezdívka oplocení z haklíkového zdiva délky 49 m. Palisádová opěrná zídka délky 5,1 m, výšky max. 1 m. Odvodnění komunikace do navrhovaných a stávajících uličních vpustí zaústěných do stávající splaškové kanalizace. Stávající veřejné osvětlení zůstává bez úprav, bude doplněno přechodové osvětlení - 2 lampy, výška stožáru 5 m, délka kabelu 43 m. Ochrana kabelu ČEZ, ochrana a stranová překládka CETIN. Za pokácené dřeviny bude provedena náhradní výsadba.

Podrobnosti v projektové dokumentaci zpracované [redacted]

Hlavní stavbou souboru staveb je - SO 101 - Komunikace a zpevněné plochy, vedlejší stavbou souboru staveb je SO 401 - Přechodové osvětlení, SO 402 - Ochrana a přeložky inženýrských sítí.

Podmínky kácení včetně uložení náhradní výsadby dle § 9 odst. 1 zákona o ochraně přírody a krajiny jsou stanoveny rozhodnutím orgánu ochrany přírody a krajiny MěÚ Týnec nad Sázavou č. j. TnS-2023/3272-3.

II. Podle § 169 odst. 2 a 4 stavebního zákona a § 14 vyhlášky č. 398/2009 Sb., o obecných technických požadavcích zabezpečujících bezbariérové užívání staveb, ve znění pozdějších předpisů (dále jen „vyhláška zabezpečující bezbariérové užívání staveb“) pro níže uvedenou stavbu

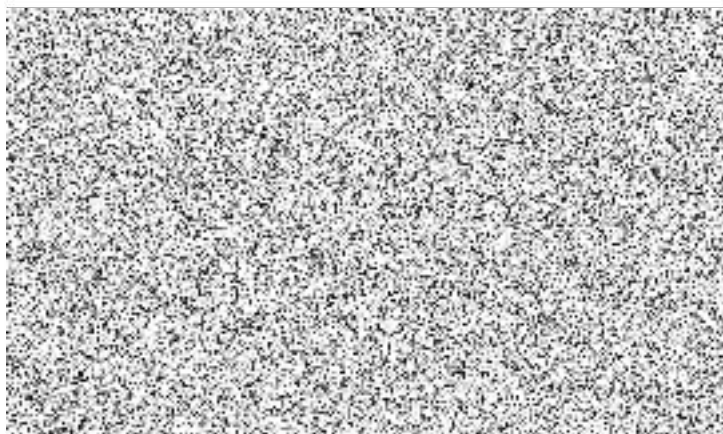
povoluje výjimku

z přílohy č. 2 vyhlášky zabezpečující bezbariérové užívání staveb v tomto rozsahu: ustanovení 1.1.2 – výjimka z podélného sklonu chodníku v úseku staničení km 0,183436 - 0,219967.

Podrobnosti v projektové dokumentaci, kterou zpracoval [redacted]

III. Stanoví podmínky pro umístění, provedení a užívání stavby:

1. Stavba bude umístěna v souladu se situačním výkresem C.2 Katastrální situační výkres ověřené projektové dokumentace ve společném řízení, který obsahuje zakres stavebního pozemku a navrhované stavby, s vyznačením vazeb a vlivů na okolí.



2. Stavba bude provedena podle projektové dokumentace, ověřené ve společném řízení, zpracované [redacted] příp. změny nesmí být provedeny bez předchozího povolení stavebního úřadu.
3. Stavebník zajistí vytýčení prostorové polohy podle společného povolení orgánem nebo organizací k tomu oprávněnou.
4. Stavebník zajistí vytýčení veškerých nadzemních a podzemních vedení a zabezpečí jejich ochranu podle požadavků vlastníků nebo uživatelů sítí a příslušných technických norem, zejména ČSN 73 6005 *Prostorové uspořádání vedení technického vybavení*. Při provádění stavby je třeba dodržovat předpisy, týkající se bezpečnosti práce a technických zařízení při stavebních pracích a dbát o ochranu zdraví a života osob na staveništi.
5. Pro stavbu mohou být použity jen takové výrobky a konstrukce, jejichž vlastnosti z hlediska způsobilosti stavby pro navržený účel zaručují, že stavba při správném provedení a běžné údržbě po dobu předpokládané existence splňuje požadavky na mechanickou pevnost a stabilitu, požární bezpečnost, ochranu zdraví a životního prostředí a bezpečnost při užívání.
6. Stavbu může provádět jako zhotovitel jen stavební podnikatel (osoba oprávněná k provádění stavebních nebo montážních prací jako předmětu své činnosti podle zvláštních právních předpisů), který při její realizaci zabezpečí odborné vedení provádění stavby stavbyvedoucím. Při provádění stavby musí být zhotovitelem veden stavební deník, do něhož se pravidelně zaznamenávají údaje týkající se provádění stavby.
7. Stavebník je povinen oznámit speciálnímu stavebnímu úřadu předem termín zahájení stavby, název a sídlo stavebního podnikatele, který bude stavbu provádět.
8. Stavebník oznámí speciálnímu stavebnímu úřadu tyto fáze výstavby pro kontrolní prohlídky stavby:
 - vytýčení stavby
 - kladení obrubníků
 - závěrečná kontrolní prohlídka
9. Budou splněny podmínky závazného stanoviska MěÚ Benešov, Odboru životního prostředí, vydaného pod č. j. MUBN/304389/2023/ŽP dne 09.08.2023, a závazného stanoviska vydaného pod č. j. MUBN/383945/2023/OOPLH ze dne 03.10.2023.
10. Bude zapracována podmínka NIPI Bezbariérové prostředí, o. p. s., ohledně varovných pásů u snížených obrubníků, ze dne 24.07.2023 zn. 110230197.
11. Budou splněny podmínky Vodovodů a kanalizací Týnec s. r. o., ze dne 11.10.2023 zn. 90/VaK/2023.
12. Budou splněny podmínky vyjádření ELTODO Osvětlení Týnec zn. VPD-2023-1000 ze dne 19.07.2023.
13. Budou splněny podmínky stanoviska Krajského ředitelství policie Středočeského kraje, DI Benešov, vydané pod č. j. KRPS-186817/ČJ-2022-010106 dne 11.08.2023, zejména: *veřejné osvětlení bude v souladu s požadavky osvětlování pozemních komunikací, dle ČSN CEN/TR 13201-1 výběr tříd osvětlení 9/2016, ČSN EN 13201-2 požadavky osvětlení 9/2016, ČSN EN 13201-4 metody měření 9/2016, ČSN 360410, ČSN 736110 a TKP 15.*
14. Budou splněny podmínky vyjádření ČEZ Distribuce, a. s., pod zn. 0101975116 ze dne 18.07.2023, podmínky vyjádření zn. 001137818623 ze dne 25.09.2023, podmínky vyjádření zn. 001135981003 ze dne 25.07.2023 a zn. 8120092342 ze dne 15.08.2023.
15. Budou splněny podmínky vyjádření CETIN, a. s., vydané pod č. j. 203904/23 ze dne 24.07.2023.
16. Budou splněny podmínky závazného stanoviska MěÚ Týnec nad Sázavou vydané pod č. j. TnS-2023/3347-3 dne 19.09.2023 a podmínky rozhodnutí na povolení kácení orgánu ochrany přírody a krajiny MěÚ Týnec nad Sázavou č. j. TnS-2023/3272-3.
17. Stavba bude dokončena do 2 let od nabytí právní moci tohoto rozhodnutí.
18. Stavebník požádá před započítím stavebních prací o stanovení přechodné úpravy provozu na pozemních komunikacích, příp. povolení uzavírky anebo zvláštního užívání komunikace,

- dle zvláštních právních předpisů. Dopravní opatření bude povoleno na dobu nezbytně nutnou pro provedení stavby.
19. Dopravní stavba může být užívána ve smyslu § 122 odst. 1 stavebního zákona pouze na základě kolaudačního souhlasu. Stavebník zajistí, aby před vydáním kolaudačního souhlasu byly provedeny a vyhodnoceny zkoušky předepsané zvláštními předpisy a opatří závazná stanoviska dotčených orgánů k užívání stavby vyžadovaná zvláštními právními předpisy. V souladu s § 121 a § 122 stavebního zákona stavebník předloží k žádosti o vydání kolaudačního souhlasu dokumentaci skutečného provedení stavby (pokud došlo při jejím provádění k nepodstatným odchylkám), dokumentaci geodetické části skutečného provedení stavby (geodetické zaměření) a geometrický plán.
20. Umístění nového trvalého dopravního značení/zařízení, včetně případného posunu stávajícího značení, bude stanoveno samostatně podle § 77 zákona č. 361/2000 Sb., o provozu na pozemních komunikacích a o změnách některých zákonů. **Stanovení místní úpravy provozu bude předloženo k žádosti o vydání kolaudačního souhlasu na stavbu, resp. povolení předčasného užívání stavby nebo jejího zkušebního provozu.** Nebude-li dopravní značení osazeno dle stanovení, nelze schválit užívání stavby. Návrh stanovení místní úpravy provozu se proto doporučuje podat minimálně 3 měsíce před plánovaným provedením místní úpravy provozu a podáním žádosti o vydání kolaudačního souhlasu (předčasného užívání nebo zkušebního provozu stavby) na stavbu, z důvodu správních lhůt pro vydání stanovení. **Místní úpravu provozu lze provést nejdříve po nabytí účinnosti stanovení dle zvláštního právního předpisu.**

IV. Stanoví podmínky pro dělení a scelování pozemků:

1. Dělení a scelování pozemků bude provedeno v souladu s ověřenou projektovou dokumentací ve společném řízení, situační výkres C.2 Katastrální situační výkres (zákres stavebního pozemku a navrhované stavby).

Účastníci řízení ve smyslu ustanovení § 27 odst. 1 zákona č. 500/2004 Sb., správní řád, v posledním platném znění (dále jen „správní řád“) a podle § 94k písm. a)-d) stavebního zákona, na něž se vztahuje rozhodnutí správního orgánu:

Město Týnec nad Sázavou, IČO 00232904, K Náklí č.p. 404, 257 41 Týnec nad Sázavou, kterého zastupuje LUCIDA s.r.o., IČO 25651099, Marie Cibulkové č.p. 356/34, 140 00 Praha 4;

ČEZ Distribuce, a. s.; CETIN a.s.; GasNet Služby, s.r.o.; Vodohospodářská společnost Vrchlice - Maleč, a.s.; Vodovody a kanalizace Týnec s.r.o.; Osvětlení Týnec, k.s.

Odůvodnění

Dne 16.10.2023 podal stavebník žádost o vydání společného povolení. Uvedeným dnem bylo zahájeno společné řízení.

Závazné stanovisko podle § 96b stavebního zákona vydal Městský úřad Benešov, Odbor výstavby a územního plánování, úřad územního plánování, dne 07.08.2023 pod č.j. MUBN/300321/2023/VÝST. Stavební záměr je v souladu s územně plánovací dokumentací obce Týnec nad Sázavou. Záměr je v souladu s úkoly a cíli územního plánování.

Městský úřad Týnec nad Sázavou, Odbor výstavby, jako stavební úřad příslušný k povolení vedlejší stavby souboru, vydal závazné stanovisko podle § 94j odst. 2 stavebního zákona pro SO 401 – veřejné osvětlení dne 19.09.2023 pod č.j. TnS-2023/3347-3.

Speciální stavební úřad oznámil zahájení společného řízení známým účastníkům řízení a dotčeným orgánům. Současně nařídil ústní jednání spojené s ohledáním na místě na, o jehož výsledku byl sepsán protokol.

Speciální stavební úřad přezkoumal předloženou žádost, projednal ji s účastníky řízení a dotčenými orgány a zjistil, že jejím uskutečněním nebo užíváním nejsou ohroženy zájmy chráněné stavebním zákonem, předpisy vydanými k jeho provedení a zvláštními předpisy. Umístění stavby je v souladu se schválenou územně plánovací dokumentací a vyhovuje obecným požadavkům na využívání území. Projektová dokumentace stavby splňuje obecné požadavky na výstavbu. Speciální stavební úřad v průběhu řízení neshledal důvody, které by bránily povolení záměru.

Podle § 22 odst. 2 zákona č. 20/1987 Sb., o státní památkové péči, v platném znění, má stavebník povinnost oznámit svůj záměr provést zamýšlené práce s dostatečným časovým předstihem (lze doporučit minimálně 3 týdny před započítáním prací) Archeologickému ústavu Akademie věd České republiky, Praha, v.v.i., Letenská 4, 118 01 Praha 1. Z hlediska průkaznosti takového oznámení je třeba doporučit oznámení písemně.

Stavební objekty dopravního značení budou řešeny podle zákona č. 361/2000 Sb., o provozu na pozemních komunikacích a o změnách některých zákonů, ve znění pozdějších předpisů. Dle § 12 odst. 1 písm. d) zákona o pozemních komunikacích je svislé a vodorovné dopravní značení součástí pozemní komunikace, dle § 13 písm. a) zákona o pozemních komunikacích jsou přenosné dopravní značky a dopravní zařízení příslušenstvím pozemní komunikace; jejich stanovení (povolení) formou místní a přechodné úpravy provozu podléhá zvláštnímu právnímu předpisu, nikoli řízení podle stavebního zákona. Jelikož se v případě místní úpravy provozu jedná o součásti pozemní komunikace, je pro kolaudaci nezbytné řádné provedení značení dle stanovení.

Stanoviska sdělili:

- Městský úřad Benešov, Odbor životního prostředí; Městský úřad Týnec nad Sázavou; NIPI Bezbariérové prostředí, o. p. s.; Vodovody a kanalizace Týnec s. r. o.; ELTODO Osvětlení Týnec; Krajské ředitelství policie Středočeského kraje, DI Benešov; ČEZ Distribuce, a. s.; CETIN, a. s.

Speciální stavební úřad zajistil vzájemný soulad předložených závazných stanovisek dotčených orgánů vyžadovaných zvláštními předpisy a zahrnul je do podmínek rozhodnutí.

Speciální stavební úřad dále zapracoval do podmínek rozhodnutí podmínky písemných vyjádření vlastníků a správců dotčené dopravní a technické infrastruktury, k ochraně této infrastruktury v případě přímého dotčení nebo činnosti v ochranných pásmech.

Vlastnické právo, resp. právo stavby, se řídí ustanoveními zákona č. 89/2012 Sb., občanský zákoník, ve znění pozdějších předpisů. Stavební povolení tedy nenahrazuje věcné právo k realizaci stavby, řešené v oblasti soukromého práva. Uplatňování soukromého práva je nezávislé na uplatňování práva veřejného.

Speciální stavební úřad poskytl účastníkům řízení možnost k uplatnění práva vyjádřit se k podkladům rozhodnutí před vydáním rozhodnutí ve věci podle ustanovení § 36 odst. 3 správního řádu.

Speciální stavební úřad rozhodl, jak je uvedeno ve výroku rozhodnutí, za použití ustanovení právních předpisů ve výroku uvedených.

Účastníci řízení ve smyslu ustanovení § 27 odst. 2 správního řádu a podle § 94k písm. b), e) stavebního zákona:

osoby s vlastnickými nebo jinými věcnými právy k sousedním pozemkům:

Vypořádání s návrhy a námitkami účastníků:

- Účastníci neuplatnili návrhy a námitky.

Vypořádání s vyjádřeními účastníků k podkladům rozhodnutí:

- Účastníci se k podkladům rozhodnutí nevyjádřili.

Poučení účastníků

Proti tomuto rozhodnutí se lze odvolat do 15 dnů ode dne jeho oznámení ke Krajskému úřadu Středočeského kraje, Odboru dopravy, Zborovská 11, 150 21 Praha 5, podáním u správního orgánu, který napadené rozhodnutí vydal.

Odvoláním lze napadnout výrokovou část rozhodnutí, jednotlivý výrok nebo jeho vedlejší ustanovení. Odvolání jen proti odůvodnění rozhodnutí je nepřípustné.

Odvolání musí mít náležitosti uvedené v § 37 odst. 2 správního řádu a musí obsahovat údaje o tom, proti kterému rozhodnutí směřuje, v jakém rozsahu ho napadá a v čem je spatřován rozpor s právními předpisy nebo nesprávnost rozhodnutí nebo řízení, jež mu předcházelo. Není-li v odvolání uvedeno, v jakém rozsahu odvolatel rozhodnutí napadá, platí, že se domáhá zrušení celého rozhodnutí. Odvolání se podává s potřebným počtem stejnopisů tak, aby jeden stejnopis zůstal správnímu orgánu a aby každý účastník dostal jeden stejnopis. Nepodá-li účastník potřebný počet stejnopisů, vyhotoví je správní orgán na náklady účastníka.

Po dni nabytí právní moci společného povolení speciální stavební úřad zašle stejnopis písemného vyhotovení společného povolení opatřený doložkou právní moci a vyhotovení ověřené dokumentace stavebníkovi, vlastníkovi stavby, pokud není stavebníkem, dotčeným orgánům a stavebnímu úřadu příslušnému k umístění nebo povolení vedlejší stavby v souboru staveb, a obecnému stavebnímu úřadu, nejde-li o soubor staveb. Stavebníkovi zašle také štítek obsahující identifikační údaje o povoleném stavebním záměru. Stavebník je povinen štítek před zahájením stavby umístit na viditelném místě u vstupu na staveniště a ponechat jej tam až do dokončení stavby, případně do vydání kolaudačního souhlasu; rozsáhlé stavby se mohou označit jiným vhodným způsobem s uvedením údajů ze štítku.

Společné povolení má podle § 94p odst. 5 stavebního zákona platnost 2 roky. Stavba nesmí být zahájena, dokud rozhodnutí nenabude právní moci.

Bc. M. [redacted] vá
vedoucí [redacted] silničního správního úřadu

Stránka 7 z 8

Poplatek

Správní poplatek podle zákona č. 634/2004 Sb., o správních poplatcích položky 18 odst. 1 písm. f) ve výši 10000 Kč, položky 17 odst. 5 ve výši 5000 Kč, položky 17 odst. 1 písm. e) ve výši 1000 Kč, celkem 16000 Kč byl zaplacen.

Toto rozhodnutí musí být vyvěšeno po dobu 15 dnů.

Vývěsní lhůta začíná den následující po dni vyvěšení. Písemnost se podle § 25 odst. 2 správního řádu považuje za doručenou patnáctým dnem po dni vyvěšení. Sejmутí vyhlášky je možno následující pracovní den po posledním dni vývěsní lhůty. Písemnost se zveřejňuje též způsobem umožňujícím dálkový přístup.

Obdrží

stavebník (dodejky)
LUCIDA s.r.o., IDDS: hq4i8m9

účastníci řízení podle § 27 odst. 1 správního řádu (dodejky)
ČEZ Distribuce, a. s., IDDS: v95uqfy
CETIN a.s., IDDS: qa7425t
GasNet Služby, s.r.o., IDDS: jnnyjs6
Vodohospodářská společnost Vrchlice - Maleč, a.s., IDDS: fyrgxwx
Vodovody a kanalizace Týnec s.r.o., IDDS: y547zrj
Osvětlení Týnec, k.s., IDDS: f8mrm9m

dotčené orgány

Krajská hygienická stanice Středočeského kraje se sídlem v Praze, územní pracoviště v Benešově, IDDS: hhcai8e
Krajské ředitelství policie Středočeského kraje, Územní odbor Benešov, Dopravní inspektorát, IDDS: 2dtai5u
Městský úřad Benešov, Odbor výstavby a územního plánování, Masarykovo náměstí č.p. 100, 256 01 Benešov u Prahy
Městský úřad Benešov, Odbor životního prostředí, Masarykovo náměstí č.p. 100, 256 01 Benešov u Prahy
Městský úřad Týnec nad Sázavou, IDDS: vrpbfxs

ostatní

NIPI ČR, o.s., IDDS: 5ec62h6

k vyvěšení na úřední desku

Městský úřad Benešov, Masarykovo nám. 100, 256 01 Benešov
Městský úřad Týnec nad Sázavou, K Náklí č.p. 404, 257 41 Týnec nad Sázavou, *který se žádá o vyvěšení tohoto oznámení na veřejné úřední desce po dobu 15 dnů a po uplynutí lhůty o vrácení tohoto dokumentu s vyznačením dat vyvěšení a sejmутí*

ODBOR VÝSTAVBY A ÚZEMNÍHO PLÁNOVÁNÍ
oddělení silniční správní úřad

ČÍSLO JEDNACÍ: MUBN/ 13722/2024/VÝST

SPIS. ZNAČKA: VÝST/400901/2023/MKO

VYŘIZUJE:

TELEFON:

E-MAIL:

DATUM: 10.01.2024

**Město Týnec nad Sázavou, IČO 00232904, K Náklí č.p. 404, 257 41 Týnec nad Sázavou,**
kterého zastupuje LUCIDA s.r.o., IČO 25651099, Marie Cibulkové č.p. 356/34, 140 00 Praha 4**SDĚLENÍ**

Městský úřad Benešov, Odbor výstavby a územního plánování, oddělení silniční správní úřad, Vám jako příslušný správní orgán sděluje, že rozhodnutí ze dne 05.12.2023, č. j. MUBN/457410/2023/VÝST,

nabylo právní moci

ve smyslu ustanovení § 73 odst. 1 zákona č. 500/2004 Sb., správní řád, ve znění pozdějších předpisů dne **06.01.2024** a je vykonatelné.

Upozorňujeme, že stavebník je povinen oznámit speciálnímu stavebnímu úřadu předem termín zahájení stavby, název a sídlo stavebního podnikatele, který bude stavbu provádět.



správního úřadu

ověřená projektová dokumentace
štítek „stavba povolena“ (obdrží pouze stavebník)

Obdrží

stavebník (dodejky)
LUCIDA s.r.o., IDDS: hq4i8m9

PPD - Propočet projektové dokumentace

Ceník:
Položkc 2024.03

Název stavby: Týnec nad Sázavou Na Hlinkách překládka CETIN

Číslo SPP prvku:

Zhotovitel PD:

KPO:

HOST:

VUJ:

Technické údaje:

KMVYK:	0.170	KMP:	0.990	bytových HTS:	0
KMVYK: voz.	0.010	KMMK:	0.165	podnik. HTS:	0
km otvorů:	0.000	KMNT:	0.000	rekreač. HTS:	0
		KMTRU:	0.330	PP HR:	0
		KMOK:	0.350	PP UR:	0
		KMVL:	8.400		
		KMTRK:	0.000		

Rozdělení dle zón:

1: Nad 100 tis. obyv.

Historické centrum 0.000 k Městská zástavba 0.000 k Předměstí 0.000 km

2: Od 10 tis. do 100 tis. obyv.

Historické centrum 0.000 k Městská zástavba 0.000 k Předměstí 0.000 km

3: Od 1 tis. do 10 tis. obyv.

Historické centrum 0.000 k Městská zástavba 0.000 k Předměstí 0.000 km

4: Do 1 tis. obyv.

Chráněná přírodní úze 0.000 k Ostatní terén 0.000 km

Rekapitulace nákladů:

		PŘÍPRAVA
PŘÍPRAVA	57 860,26 Kč	57 860,26 Kč
ZEMNÍ PRÁCE	291 724,47 Kč	
MONTÁŽ	186 245,28 Kč	
GEODETICKÉ PRÁCE PŘÍPRAVA	8 592,15 Kč	8 592,15 Kč
GEODETICKÉ PRÁCE REALIZAC	8 459,55 Kč	
VĚCNÁ BŘEMENA PŘÍPRAVA	3 942,64 Kč	3 942,64 Kč
VĚCNÁ BŘEMENA REALIZACE	17 438,10 Kč	
PROVOZNÍ PRÁCE	0,00 Kč	
MATERIÁL DOD. CETIN	0,00 Kč	
MATERIÁL VYŘAZENÝ	1 801,78 Kč	
MATERIÁL ZHOTOVITELE - Vyk	99 354,48 Kč	
MATERIÁL ZHOTOVITELE - Nev	0,00 Kč	
POPLATKY	0,00 Kč	

Celkové náklady: 675 418,71 Kč 70 395,05 Kč

STAVEBNÍ ČINNOST	596 930,88 Kč
NESTAVEBNÍ ČINNOST	78 487,83 Kč

Seznam položek

Číslo SAP	Stavební činnost	Název položky	Množství	Celková cena
PŘÍPRAVA				
958084		Návrh cenový a technický	1.00 ks	15 330,55 Kč
953634		Projekt tlkm liniové metalické sítě	24655.35 JV	24 655,35 Kč
953635		Projekt tlkm liniové optické sítě	17874.36 JV	17 874,36 Kč
ZEMNÍ PRÁCE				
954970 S		Pokládka PE nebo vrapované chránič	155.00 m	4 591,10 Kč
952368 S		Pokládka žlabů TK2,T2N	10.00 m	1 252,40 Kč
954978 S		Povrchy nad rámeček litý asfalt podk.b	10.00 m ²	20 733,30 Kč
958554 S		Práce zemní do 50 m-ostatní činnost	1.00 ks	7 332,22 Kč
955577 S		Rýha v chodníku 35/50-70	155.00 m	118 106,90 Kč
954961 S		Rýha v chodníku l.bet.35/50-70rozš.	15.00 m	4 830,00 Kč
952360 S		Rýha v chodníku litý beton 35/50-70	5.00 m	5 745,60 Kč
955578 S		Rýha v chodníku rozšíření o10cm	465.00 m	101 728,05 Kč
955570 S		Rýha ve vozovce litý asfalt 50/100	10.00 m	26 276,10 Kč
955052 S		Vytyčení trasy ve volném terénu	170.00 m	1 128,80 Kč
MONTÁŽ				
958306 S		Kalibrace a tlaková zkouška trubky -	330.00 m	1 623,60 Kč
958310 S		Měření oboustranné OTDR (1310, 15	24.00 ks	14 394,24 Kč
958314 S		Měření přímou metodou (1310, 155	24.00 ks	2 572,08 Kč
952649 S		Měření stejnosměrné během stavby	1.00 ks	224,91 Kč
952650 S		Měření stejnosměrné během stavby	2.00 ks	103,98 Kč
952644 S		Měření střídavé během stavby - dalš	2.00 ks	69,08 Kč
952643 S		Měření střídavé během stavby - prvr	1.00 ks	121,31 Kč
952647 S		Měření útlumu během stavby- první	1.00 ks	224,91 Kč
955001 S		Montáž jedné čtyřky za provozu	6.00 ks	833,28 Kč
955003 S		Montáž ochranného boxu pro spojku	2.00 ks	1 966,40 Kč
955286 S		Montáž spojky bez montáže vláken	2.00 ks	2 851,28 Kč
955281 S		Montáž spojky smrštitelné do 50 čty	2.00 ks	3 291,28 Kč
955284 S		Montáž spojky, redukce mechanické	4.00 ks	263,52 Kč
952602 S		Montáž trubky úložné	330.00 m	7 464,60 Kč
954990 S		Montáž úložných kabelů do 15 XN	165.00 m	4 867,50 Kč
958592 S		Provádění PEW v maintenance wind	1.00 ks	36 681,97 Kč
958557 S		Realizace optické akce-ostatní činno	1.00 ks	22 874,15 Kč
958331 S		Svaření jednotlivého vlákna v transp	48.00 ks	25 779,84 Kč
958469 S		Uvedení stavby do provozu	5166.00 JV	5 166,00 Kč
kolaudace				
955630 S		Vyhledání průběhu tlk. kabelu při vý	1.00 ks	1 544,86 Kč
955309 S		Zafukování nebo zatahov.OK do ost.	1700.00 m	36 134,00 Kč

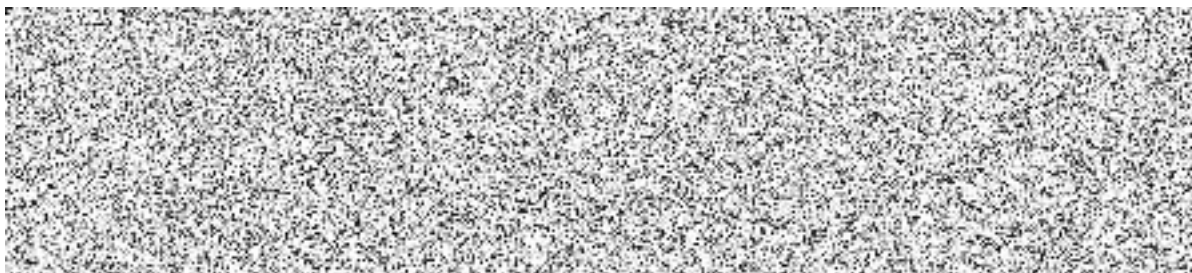
958558 S	Zkouška trhací	1.00 ks	3 589,91 Kč
958556 S	Zpracování dok. skut. provedení nad 2.00 ks		13 602,58 Kč
GEODETIKÉ PRÁCE PŘÍPRAVA			
956280	Předměření trasy nad 100 m do 1km 60.00 m		1 364,40 Kč
956279	Předměření trasy nad 100 m do 1km 1.00 ks		7 227,75 Kč
GEODETIKÉ PRÁCE REALIZACE			
956283 S	Doměření trasy nad 100 m do 1km 60.00 m		1 231,80 Kč
956282 S	Doměření trasy nad 100 m do 1km p 1.00 ks		7 227,75 Kč
VĚCNÁ BŘEMENA PŘÍPRAVA			
955313	Uzavření sml. o SB o VBŘ	1.00 ks	3 942,64 Kč
VĚCNÁ BŘEMENA REALIZACE			
958747 S	Plán geom.pro VBŘ do 200m vč.(kus: 2.00 ks		9 345,32 Kč
954830	Projednáni Smlouvy o zřizeni věcnéh 500.00 JV náhrady povinným		500,00 Kč
955315	Uzavření sml.na zákl.SSB a přípr.vkl.\ 1.00 ks		3 066,36 Kč
958085	Zajištění vkladu/výmazu věcného bř 1.00 ks		4 015,15 Kč
958459	Zápis dokumentu do systému Objedi 1.00 ks		511,27 Kč

Limitka materiálu

Číslo SAP	Stavební činnost	Název položky	Množství	Celková cena
MATERIÁL VYŘAZENÝ				
407578 S		Souprava čistící 4413L	2.00 ks	1 271,86 Kč
303003 S		Spojka trubky HDPE 40mm Plasson	4.00 ks	529,92 Kč
MATERIÁL ZHOTOVITELE - Vykazovaný				
303918 S		Deska krycí plast. 300x1000 mm	320.00 ks	14 579,20 Kč
303795 S		Fólie výstražná 220mm PE oranžová	20.00 m	83,80 Kč
303813 S		Fólie výstražná 330mm PE oranžová	320.00 m	1 532,80 Kč
319712 S		Kabel opt.LT MiDia FX+,24vl.AWFlex,350.00 m		8 708,00 Kč
300000 S		Kabel plastový TCEPKPFLE 3x4x0,4	165.00 m	3 250,50 Kč
400299 S		Kapesníček čistící S 4557 - Z201 A 26	48.00 ks	202,56 Kč
319454 S		Kazeta pro 12 RibbonCoyoteRunt	2.00 ks	1 281,06 Kč
321714 S		Kryt optické rezervy PKOR 1000x780	2.00 ks	24 266,60 Kč
302550 S		Mini Marker 1401 3M Ball	6.00 ks	1 500,66 Kč
312425 S		Modul konektor. 9700-10P	2.00 ks	53,96 Kč
319455 S		Organizér pro ribbony spojky Coyote	2.00 ks	621,86 Kč
306776 S		Průchodka spojky Coyote s 4 vst. 8-1	2.00 ks	1 415,44 Kč
303251 S		Průchodka těsnící D 40mm Jackmooi	2.00 ks	209,80 Kč
312845 S		Spojka kabelová XAGA 500 43/ 8- 15	2.00 ks	930,50 Kč
306732 S		Spojka opt.univerzální.Coyote RUNT In	2.00 ks	10 262,82 Kč
319184 S		Spona trubkySYSPRO	60.00 ks	2 190,00 Kč
319210 S		Trubka dělená SYSPRO 200/160	10.00 m	8 598,10 Kč
300027 S		Trubka HDPE 40/33 černá -2x bílé pr	165.00 m	5 357,55 Kč
300036 S		Trubka HDPE 40/33 oranž. -2x bílé p	165.00 m	5 357,55 Kč
302423 S		Trubka vrapovaná 110/94 s lankem	155.00 m	8 571,50 Kč
308513 S		Ubrousek čistící pro opt. vlákno 3415	2.00 ks	380,22 Kč

POVĚŘENÍ

Obchodní korporace **CETIN a.s.**, se sídlem Českomoravská 2510/19, Libeň, 190 00 Praha 9, IČ 04084063, zapsaná v obchodním rejstříku vedeném Městským soudem v Praze, spisová značka B 20623 („**Společnost**“), zastoupená níže podepsanými členy představenstva, tímto pověřuje zaměstnance pana



k tomu, aby za Společnost:

- činil jednání týkající se zřizování a provozování veřejné komunikační sítě ve smyslu zákona č. 127/2005 Sb., o elektronických komunikacích a o změně některých souvisejících zákonů, jednal s příslušnými orgány státní správy a samosprávy, s orgány činnými v trestním řízení, s pojišťovnami a likvidátory škod, stavebními úřady a s vlastníky nemovitostí dotčených výstavbou a provozem veřejné telekomunikační sítě, případně majetkovými správci či uživateli těchto nemovitostí, zastupoval Společnost v souvisejících správních řízeních,
- uzavíral smlouvy o budoucích smlouvách o zřízení věcného břemene dle ustanovení § 1785 a násl. občanského zákoníku a smlouvy o zřízení (nebo zániku) práv odpovídajících věcnému břemenu dle ustanovení § 1257 a násl. občanského zákoníku v návaznosti na ustanovení § 104 odst. 3 zákona č. 127/2005 Sb.,
- podepisoval a podával návrhy na vklad (nebo výmaz) práv odpovídajících věcným břemenům do katastru nemovitostí dle § 6 a násl. zákona č. 256/2013 Sb., o katastru nemovitostí (katastrální zákon) a následně Společnost zastupoval v řízení o povolení vkladu (nebo výmazu) práv odpovídajících věcným břemenům do katastru nemovitostí,
- podepisoval a podával návrhy na zahájení řízení o omezení vlastnického práva k pozemkům a stavbám zřízením věcného břemene rozhodnutím stavebního úřadu ve smyslu § 104 odst. 4 zákona č. 127/2005 Sb., a § 18 a násl. zákona č. 184/2006 Sb., zákon o vyvlastnění a následně Společnost v těchto řízeních a zřízením věcného břemene zastupoval,
- uzavíral smlouvy o umístění zařízení veřejné komunikační sítě, smlouvy nájemní a podnájemní k cizím nemovitostem pro účely výstavby, umístění a provozu veřejné komunikační sítě,
- uzavíral smlouvy o nájmu prostor za účelem umístění komunikačního vedení a zařízení ve vlastnictví Společnosti, např. rozvaděč typu ÚR+SR a kabelové lávky nebo žlaby,
- projednával a uzavíral smlouvy kupní, jejichž předmětem je koupě či prodej veřejné komunikační sítě,
- uzavíral smlouvy o realizaci, jejichž předmětem je provedení překládky veřejné komunikační sítě ve smyslu ustanovení § 104 odst. 17 zák. č. 127/2005 (dále jen „Překládka“) Společnosti pro stavebníka bez limitu,

- projednával jiné smlouvy, jejichž předmětem je zajištění všech zákonných předpokladů pro provedení Překládky a dále zajištění práv a zájmů Společnosti, jako vlastníka překládané veřejné komunikační sítě, v souvislosti s provedením Překládky pro stavebníka třetí osobou,
- projednával smlouvy o pronájmu komunikačních vedení v prostorách a majetku jiných subjektů,
- projednával smlouvy o využití podpěr ve vlastnictví třetích osob pro nadzemní komunikační síť Společnosti,
- zastupoval Společnost ve správních řízeních, včetně veškerých rozhodnutích ve věci odvolacího řízení, souvisejících se zajišťováním sítí, poskytováním služeb a provozováním přístrojů elektronických komunikací,
- uzavíral nájemní nebo podnájemní smlouvy na užívání anténních stožárů nebo nosičů (konstrukcí) veřejné komunikační sítě náležející Společnosti za účelem umístění technologických prvků třetí osoby bez možnosti přístupu k síti nebo službám elektronických komunikací Společnosti,
- uzavíral veřejnoprávní smlouvy nahrazující správní rozhodnutí v oblasti výstavby sítí elektronických komunikací,

a to vše včetně jednání, která mají za následek změnu nebo ukončení shora uvedených právních vztahů.

Zaměstnanec je ve výše uvedených záležitostech oprávněn Společnost zavazovat. Maximální hodnota závazku, který může pověřený za Společnost převzít, činí v každém případě částku **1.000.000,- Kč** (slovy: jeden milion korun českých).

Zaměstnanec je dále oprávněn jednat a uzavírat smlouvy o nájmu nebo nákupu sítí elektronických komunikací od jiných osob. Maximální hodnota závazku, který může pověřený za Společnost převzít, činí v každém případě částku **1.000.000,- Kč** (slovy: jeden milion korun českých).

Finanční limit se posuzuje dle následujících kritérií:

- a) dle konkrétní částky uvedené ve smlouvě, kterou má dle smlouvy jednorázově uhradit Společnost nebo
- b) dle souhrnné částky, kterou se Společnost zavazuje hradit po dobu, po kterou má smlouva trvat nebo po níž smlouvu nelze vypovědět anebo
- c) dle nejvyšší částky připadající na období jakéhokoli 1 roku v průběhu předpokládané platnosti smlouvy.

V případě možnosti rozdílných výkladů se smlouva vždy posuzuje podle výkladu, jehož výsledkem je vyšší částka. V případě změny výše uvedených právních vztahů se splnění výše uvedeného finančního limitu určuje dle peněžitě částky odpovídající závazku přijatému Společností či novým způsobem upravenému v dohodě o změně smlouvy (dodatku) za dobu trvání závazku počínaje účinností dodatku. Pro účely zrušení výše uvedených právních vztahů se splnění výše uvedeného finančního limitu určuje dle peněžitě částky odpovídající zrušenému závazku.

Zaměstnanec je dále oprávněn v souvislosti s výše uvedeným nahlížet do veškerých souvisejících spisů a dokumentace v držení jak orgánů veřejné moci, tak i soukromých osob, a pořizovat z takových spisů a dokumentace výpisy a opisy, jakož i činit další úkony, včetně přijímání písemností, nezbytné k zabezpečení práv a povinností Společnosti a to na území České republiky.

Toto pověření je platné do 15.12.2024. Jeho platnost rovněž končí ukončením pracovního poměru.

V Praze dne uvedeného na obrazu elektronického podpisu níže.

CETIN a.s.

Představenstvo

Toto pověření je elektronicky podepsáno, obraz elektronického podpisu naleznete níže, metadata užitých certifikátů jsou obsažena ve vlastnostech dokumentu.
