



## SMLOUVA O DÍLO

uzavřená podle ustanovení § 2586 a násl. zákona č. 89/2012 Sb.,  
občanský zákoník, ve znění pozdějších předpisů

### MĚSTSKÉ MUZEUM – STAVEBNÍ ÚPRAVY Scénář expozice včetně projektové dokumentace pro městské muzeum

Číslo smlouvy objednatele: S446/24

Číslo smlouvy zhotovitele:

#### Smluvní strany

##### Objednatel:

Město Mariánské Lázně  
Ruská 155

353 01 Mariánské Lázně

zastoupené: starostou města Martinem Hurajčíkem

IČO: 00254061, DIČ: CZ00254061

Bankovní spoj.: [REDACTED]

Osoba oprávněná jednat ve věcech smluvních: Samuel Zabolotný, 1. místopředseda

Osoba oprávněná jednat ve věcech technických: [REDACTED]

##### Zhotovitel:

Jan Albrecht

Závěrka 473/8, 169 00 Praha 6

IČO: 01213067, DIČ: CZ8202013611

Bankovní spoj.: Fio banka, č.ú.: 2900327868/2010

Osoba oprávněná jednat ve věcech smluvních: Jan Albrecht

Osoba oprávněná jednat ve věcech technických: [REDACTED]

## I. Předmět díla

1. Předmětem díla je závazek zhotovitele na své náklady a nebezpečí provést, dokončit a předat bez vad a nedodělků objednateli scénář expozice včetně projektové dokumentace a zajistit autorský dozor realizace muzejní expozice. Zhotovením projektové dokumentace se pro účely této smlouvy rozumí vypracování a dodávka všech výkresů a dokumentů a provedení, dodání a zajištění všech činností, prací, služeb, věcí a dodávek nutných k řádnému provedení předmětu této smlouvy. Objednatel se zavazuje řádně a včas dokončené a bezvadné dílo od zhotovitele převzít a zaplatit mu sjednanou cenu podle podmínek obsažených v následujících ustanoveních této smlouvy.
2. Rozsah prací je dán touto smlouvou, zadávací dokumentací k veřejné zakázce „Scénář expozice včetně projektové dokumentace pro městské muzeum“, nabídkou předloženou zhotovitelem a libreto „Historie lázeňství v Mariánských Lázních“ vypracované Bc. Marií Plešákovou.
3. Zhotovitel bere na vědomí, že předmětem této smlouvy jsou aktivity a výstupy, které budou tvořit součást projektu „Stavební úpravy Městského muzeum Mariánské Lázně“, registrační číslo projektu CZ.06.04.04/00/22\_051/0003520, spolufinancovaného z Integrovaného regionálního operačního programu v rámci 51. výzvy IROP – Památky – SC 4.4 (MMR), předmět plnění bude reflektovat aktuálně dostupné a platné metodické dokumenty, směrnice a příručky ISKP včetně podmínek předpokládaných vztahujících se k 51. výzvě.
4. Zhotovitel se zavazuje provést dílo v souladu s českými technickými normami a v souladu s obecně závaznými právními předpisy platnými v České republice v době provedení díla. Zhotovitel se dále zavazuje provést dílo v souladu s obecně závaznými metodikami a doporučeními výrobců komponentů a technologií použitých při výstavbě, neodporují-li platným normám.





5. Místem plnění je Městské muzeum a galerie Mariánské Lázně, p.o., Goethovo náměstí 11/11, st.p.č.14, k.ú. Mariánské Lázně.
6. Součástí předmětu díla jsou následující části:
  - a) Technický scénář expozice – dopracování kreativního a uměleckého řešení expozice „Historie lázeňství v Mariánských Lázních“, včetně grafické vizualizace a základního popisu elektronického zařízení, zejména prvků rozšířené a virtuální reality, které bude v expozici použito. Scénář bude vypracován do úrovně detailního popisu/rozkresu jednotlivých částí a zastaveností expozice, dále detailní popis technologií, materiálů a dojmů, které mají jednotlivé části expozice prezentovat. Scénář expozice bude obsahovat detailní scénografický návrh expozice, výtvarné skici jednotlivých zastavení včetně jejich vizualizace, detailní technický popis moderních technologií včetně ukázek zpracování.
  - b) Projektová dokumentace ve stupni pro provedení stavby – zpracována v souladu s libretem a scénářem, v případě nutnosti zhotovitel upraví scénář v návaznosti na projektovou dokumentaci. Projektová dokumentace bude obsahovat zejména kompletní výměnu elektroinstalace a přizpůsobení scénáři, rozvod počítačových sítí, návrh zabezpečení EZS a kamerového systému, výměnu topných těles a rozvodů, výměnu podhledové konstrukce a osvětlení, vzduchotechniku, repase oken (tepelně izolační skla, zabránění přístupu exteriérového světla), úprava podlahových konstrukcí a mimo jiné:
    - i. půdorysné uspořádání expozice, výkresovou technickou dokumentaci výstavního zařízení (panely, skleněné konstrukce, AV technika, prvky rozšířené a virtuální reality apod.),
    - ii. projektovou dokumentaci expozičního osvětlení (celkové i lokální), a to včetně řídicího systému osvětlení a další inteligentní řízení expozice,
    - iii. návrh zařizovacích předmětů, které zajišťují pohodlí a bezpečnost návštěvníků (sedací nábytek apod.),
    - iv. vzduchotechnika
    - v. technickou zprávu obsahující popis k veškerým výše uvedených částem projektové dokumentace, přičemž popis bude v takovém rozsahu a podrobnosti, aby mohl být naplněn účel zpracování dokumentace,
    - vi. soupis dodávek a prací a položkový rozpočet (ve shodném členění jako soupis dodávek a prací),
    - vii. bude-li potřeba, bude obsahovat kompletní dokladovou část obsahující nutná vyjádření a rozhodnutí příslušných orgánů a organizací pověřených výkonem státní správy a ostatních účastníků správních řízení.
  - c) Autorský dozor při realizaci expozice – zhotovitel v rámci výkonu autorského dozoru bude vykonávat nestrannou kontrolu souladu realizace expozice s projektovou dokumentací a kontrolu kvality prováděných dodávek a prací po dobu realizace expozice až do ukončení její realizace. Autorský dozor v rámci realizace expozice v maximálním rozsahu 15-ti návštěv, nedohodnou-li se smluvní strany jinak. Kontrola technologických postupů při realizaci expozice. Spolupráce se zhotovitelem expozice v rámci prováděných stavebních prací projektu a se všemi dalšími případnými zhotoviteli. V rámci autorského dozoru se předpokládá spolupráce při výběru zhotovitele stavby – konzultační činnosti a součinnost v průběhu přípravy a provádění výběru zhotovitele stavby, vypracování návrhu technických částí odpovědí na žádosti o vysvětlení zadávací dokumentace a spolupráce se zadavatelem při vypracování odpovědí na dotazy uchazečů k zadávací dokumentaci stavby v průběhu zadávacího řízení. Zhotovitel se zavazuje na žádost objednatele poskytovat v průběhu zadávacího řízení na realizaci stavby informace k dotazům dodavatelů týkajících se projektové dokumentace, a to e-mailem ve lhůtě do 2 pracovních dnů od obdržení žádosti objednatele.
7. Projektová dokumentace vč. soupisu dodávek a prací bude zpracována rovněž tak, aby bylo možné použít ji jako součást zadávací dokumentace veřejné zakázky, tj. musí být zpracována v souladu se zákonem č. 134/2016 Sb., o zadávání veřejných zakázek, ve znění pozdějších předpisů (dále jen „ZZVZ“), a jeho prováděcím předpisem, vyhl. č. 169/2016 Sb. (to mimo jiné znamená, že projektová dokumentace ani soupis dodávek a prací nesmí dle § 89 odst. 5 a 6 ZZVZ obsahovat přímé nebo nepřímé odkazy na určité dodavatele nebo výrobky, nebo patenty na vynálezy, užité vzory, průmyslové vzory, ochranné známky nebo označení původu; to neplatí, pokud navržené technické řešení či podmínky nemůže být dostatečně přesné nebo srozumitelné; u každého takového odkazu zhotovitel uvede možnost nabídnout rovnocenné řešení; v případě stanovení technických podmínek prostřednictvím odkazu na normy nebo technické dokumenty zhotovitel musí respektovat ust. § 90 ZZVZ a u každého takového odkazu rovněž uvede možnost nabídnout rovnocenné řešení). V soupisu prací nesmí být uvedeny soubory a komplety. Zhotovitel je povinen používat





přednostně položky ze zvolené cenové soustavy. Pokud zhotovitel uvede ve výjimečných odůvodněných případech tzv. vlastní položky, které nejsou definovány v použité cenové soustavě, uvede jejich přesnou specifikaci a způsob jejich ocenění doložený např. průzkumem trhu. Součástí projektové dokumentace bude i oceněný soupis prací. Pokud bude jednotková cena vyšší než jednotková cena uvedená v cenové soustavě, bude nutné tento rozdíl zhotovitelem vysvětlit.

8. Součástí předmětu díla jsou i práce a činnosti v tomto článku smlouvy nespecifikované, které však jsou k řádnému provedení díla nezbytné a o kterých zhotovitel vzhledem ke své kvalifikaci a zkušenostem měl, nebo mohl vědět. Provedení těchto prací v žádném případě nezvyšuje cenu díla.
9. Projektovou dokumentaci předá zhotovitel objednateli v tištěné i elektronické podobě ve formátech software, ve kterém byly dokumenty vytvořeny a dále ve formátech exportovaných (tj. ve formátu doc, xls, pdf, rvt, dwg a podobně), včetně výkazů výměr v tištěné i elektronické podobě dle vyhlášky č. 169/2016 Sb. ve formátu xls v každém paré (výstup kompletní dokumentace včetně tištěné verze výkazů výměr a nosičů s elektronickou verzí výkazů výměr v počtu 6 paré v tištěné podobě a 2 nosičů s elektronickou verzí kompletní dokumentace).
10. Zhotovitel potvrzuje, že se v plném rozsahu seznámil s rozsahem a povahou díla, s místními podmínkami na staveništi, že jsou mu známy veškeré technické, kvalitativní a jiné podmínky nezbytné k realizaci díla, že disponuje takovými kapacitami a odbornými znalostmi, které jsou k provedení díla nezbytné. Zhotovitel prohlašuje, že práce mohou být dokončeny způsobem a v termínu stanovenými smlouvou.

## II. Cena díla

1. Cena díla je stanovena v souladu s obecně závaznými právními předpisy a je oběma smluvními stranami dohodnuta ve výši:

cena celkem bez DPH	940 000 Kč
sazba DPH	21 %
výše DPH	197 400 Kč
cena celkem včetně DPH	1 137 400 Kč

Ceny jsou platné po celou dobu realizace předmětu díla.

2. Cena se skládá z cen jednotlivých fází. Dílčí ceny včetně DPH za jednotlivé části jsou tyto:

práce podle čl. I. odst. 6 písm. a) návrh scénáře	653 400 Kč
práce podle čl. I. odst. 6 písm. b) projektová dokumentace	363 000 Kč
práce podle čl. I. odst. 6 písm. c) autorský dozor	121 000 Kč

3. Cena za dílo podle odst. 1 tohoto článku smlouvy zahrnuje veškeré náklady zhotovitele spojené se splněním jeho závazku z této smlouvy.
4. Sjednaná cena je cenou nejvýše přípustnou a může být změněna pouze za níže uvedených podmínek:
5. Pokud po uzavření smlouvy a před termínem dokončení díla dojde ke změnám sazeb DPH.
6. Pokud se při realizaci díla vyskytnou mimořádné skutečnosti prokazatelně a reálně ovlivňující cenu díla, které nebyly v době sjednání smlouvy známy, a zhotovitel je nezávilil ani nemohl předvídat a tyto skutečnosti mají prokazatelný vliv na sjednanou cenu.
7. Nastane-li některá z podmínek, za kterých je možná změna sjednané ceny, je zhotovitel povinen provést výpočet změny nabídkové ceny a předložit jej objednateli k odsouhlasení formou tzv. změnových listů. Tyto budou obsahovat výši nárůstu, resp. snížení nákladů na cenu díla, které představují změny výkonů prací a dodávek včetně případného dopadu na termín dokončení díla.
  - a) Zhotoviteli vzniká právo na zvýšení sjednané ceny teprve v případě, že změna bude před realizací víceprací projednána, a následně schválena Objednatel. Toto ustanovení se týká všech změn vč. víceprací.
  - b) Objednateli vzniká právo na snížení sjednané ceny dle ustanovení § 2614 občanského zák., tj. v případě omezení rozsahu díla zaplatí Objednatel cenu upravenou s přihlédnutím k rozdílu v rozsahu nutné činnosti a v účelných nákladech spojených se změněným prováděním díla.
  - c) Zhotoviteli zaniká jakýkoliv nárok na zvýšení sjednané ceny, jestliže písemně neoznámí nutnost jejího překročení a výši požadovaného zvýšení ceny bez zbytečného odkladu poté, kdy se ukázalo, že je zvýšení ceny nevyhnutelné. Toto písemné oznámení však nezakládá právo Zhotovitele na zvýšení sjednané ceny. Zvýšení sjednané ceny je možné pouze za podmínek této smlouvy a v souladu se zákonem č. 134/2016 Sb. o zadávání veřejných zakázek, ve znění pozdějších předpisů.





- d) Objednatel je povinen vyjádřit se k návrhu Zhotovitele nejpozději do 10 pracovních dnů ode dne předložení návrhu Zhotovitele. Tato lhůta je pořádková a její nedodržení nezpůsobuje žádné právní následky.
  - e) Odsouhlasený změnový list je podkladem pro realizaci změn.
  - f) Obě strany následně změnu sjednané ceny písemně dohodnou formou dodatku ke smlouvě.
8. Objednatel si vyhrazuje právo zmenšit rozsah předmětu plnění díla.

### III. Termíny plnění

1. Zahájení prací na díle: práce budou zahájeny neprodleně po uzavření smlouvy o dílo.
2. Veškeré práce v rozsahu dle čl. I. odst. 6 písm. a) a b) této smlouvy budou dokončeny do 160 kalendářních dní od uzavření smlouvy o dílo.
3. Veškeré práce v rozsahu dle čl. I. odst. 6 písm. c) této smlouvy budou prováděny po celou dobu realizace expozice. Práce budou zahájeny po zahájení realizace expozice na základě doručení výzvy k provádění autorského dozoru a ukončeny v okamžiku, kdy bude objednatelům převzata dokončená realizace vnitřního vybavení. Pokud zhotovitel během plnění této smlouvy zjistí okolnosti, které brání včasné realizaci díla, musí bez zbytečného odkladu písemně uvědomit objednatele o předpokládaném zpoždění, jeho pravděpodobném trvání či příčině.
4. Obě strany se dohodly, že případné vícepráce, jejichž finanční objem nepřekročí 10 % ze sjednané ceny díla (bez DPH), nebudou mít vliv na termín ukončení díla a dílo bude dokončeno ve sjednaném termínu dle smlouvy, pokud se strany nedohodnou jinak.
5. Dílo se pokládá za řádně dokončené, jestliže je kompletní, nebude při protokolárním převzetí vykazovat žádné vady (nefunkčnosti a nedodělky), tedy že bude plně v souladu s touto smlouvou a bude splňovat všechny požadavky na všechny funkčnosti dle zadávacích podmínek na tuto zakázku a jejích příloh. Smluvní strany se dohodly, že objednatel není povinen dílo převzít, pokud toto vykazuje vady či nedodělky.
6. Zdrží-li se provádění díla v důsledku důvodů daných výlučně na straně objednatele, má zhotovitel právo na přiměřené prodloužení doby plnění díla či jeho části, a to o dobu, o kterou bylo plnění díla či jeho části takto prodlouženo.

### IV. Provádění a převzetí díla, práva a povinnosti smluvních stran

1. Zhotovitel se zavazuje řádně protokolárně předat dílo objednateli nejpozději v termínech dle čl. III. odst. 2 této smlouvy. O provedené převzetí bude pořízen zápis podepsaný oběma stranami.
2. Po dokončení díla nebo dílčí části je zhotovitel povinen dodat dílo k prohlídce za účelem zjištění případných vad díla objednateli do jeho sídla. Zhotovitel je povinen před vlastní prohlídkou díla objednateli dílo a technické řešení v nezbytném rozsahu představit. Objednatel dílo prohlédne ve lhůtě do 7 pracovních dnů, a buď dílo vrátí zhotoviteli s vytčením vad a nedodělků nebo protokolárně dílo převezme. Po dobu trvání převzetí řízení není zhotovitel v prodlení s termínem plnění. Objednatel stanoví zhotoviteli přiměřenou lhůtu k odstranění vad a nedodělků.
3. Za řádně a včas provedené a dokončené dílo je považováno dílo zhotovené ve sjednaném rozsahu, parametrech a termínu, které je současně bez vad a nedodělků.
4. Zhotovitel odpovídá za to, že předmět této smlouvy je zhotovený dle této smlouvy a že bude mít vlastnosti ujednané v této smlouvě.
5. Zhotovitel zaručuje správnost a úplnost navržené koncepce a technického řešení díla, jakož i to, že dílo bude zpracováno podle norem a právních předpisů platných v České republice v době zpracování projektové dokumentace.
6. Zhotovitel je povinen řídit se dokumentem Metodika pro vybavení interiérových expozic technologiemi pro vizualizace 3D digitálních objektů a sdílení obsahu. Dostupné z: [https://www.nm.cz/file/eb479dab23721421208298dc7d4b8d88/37487/Metodika\\_vybaveni%CC%81%20e xpozic.pdf](https://www.nm.cz/file/eb479dab23721421208298dc7d4b8d88/37487/Metodika_vybaveni%CC%81%20e xpozic.pdf). [cit. 2024-05-28].
7. Zhotovitel je povinen provést dílo na svůj náklad a na své nebezpečí ve sjednané době. Objednatel je povinen provedené a bezvadné dílo převzít.
8. Objednatel se zavazuje vyžádat eventuální zdůvodnění nebo vyjasnění pochybných či vadných částí zjišťovacího protokolu u zhotovitele nejpozději do 5 pracovních dnů od jeho převzetí.





9. Objednatel nebo jím pověřený zástupce je oprávněn kontrolovat provádění díla. Pro účely kontroly průběhu provádění díla organizuje objednatel kontrolní dny v termínech nezbytných pro řádné provádění kontroly. Objednatel je povinen oznámit konání kontrolního dne nejméně 5 pracovních dnů před jeho konáním. Kontrolních dnů se zúčastní objednatel nebo jeho zástupce včetně osob zastupujících Městské muzeum a galerie Mariánské Lázně, p. o. Zhotovitel nebo jeho zástupci jsou povinni se kontrolních dnů zúčastňovat. Kontrolní dny vede objednatel, obsahem kontrolního dne je zejména zpráva zhotovitele o postupu prací, kontrola časového a finančního plnění provádění prací, připomínky a podněty osob zastupujících Městské muzeum a galerie Mariánské Lázně, p. o. a stanovení případných nápravných opatření a úkolů.
10. Objednatel nebo jím pověřený zástupce je oprávněn kontrolovat provádění díla. Zjistí-li objednatel, že zhotovitel provádí dílo v rozporu se svými povinnostmi, je objednatel oprávněn dožadovat se toho, aby zhotovitel odstranil vady vzniklé vadným prováděním a dílo prováděl řádným způsobem. Jestliže zhotovitel díla tak neučiní ani v přiměřené lhůtě mu k tomu poskytnuté a postup zhotovitele by vedl nepochybně k porušení smlouvy, je objednatel oprávněn od smlouvy odstoupit.
11. Stanovení organizace kontrolních dnů:
  - a) kontrolní dny se budou konat na základě výzvy objednatele, zhotovitel je povinen se kontrolního dne zúčastnit,
  - b) kontrolních dnů se zúčastní oprávnění zástupci objednatele a zhotovitele, zhotovitel zajistí účast oprávněné osoby na kontrolních dnech, pokud se obě strany nedohodnou jinak,
  - c) o zjištěných závěrech bude vyhotoven písemný zápis z kontrolního dne a předán zúčastněným.
12. Zhotovitel je oprávněn změnit poddodavatele, pomocí něž prokazoval v zadávacím řízení část kvalifikace, pouze po písemném odsouhlasení této změny objednatelem. Změnu poddodavatele je zhotovitel povinen písemně předložit k odsouhlasení objednateli nejpozději 5 pracovních dní před zahájením prací s řádným zdůvodněním proč ke změně dochází. Zhotovitel je povinen v takém případě doložit veškeré dokumenty prokazující splnění kvalifikace v plném rozsahu tak, jak bylo stanoveno v zadávacích podmínkách i u nového poddodavatele.
13. Pro veškeré změny oproti zadávací dokumentaci budou zhotovitelem vypracovány změnové listy číslované souvislou řadou.
14. Zhotovitel je povinen zajistit řádné a včasné plnění finančních závazků svým poddodavatelům, kdy za řádné a včasné plnění se považuje plné uhrazení (vyjma případných sjednaných pozastávek) poddodavatelem řádně vystavených a doručených faktur za plnění poskytnutá k plnění veřejné zakázky, a to vždy do 10 pracovních dnů od obdržení platby ze strany objednatele za konkrétní plnění. Zhotovitel se zavazuje přenést totožnou povinnost do dalších úrovní dodavatelského řetězce a zavázat své poddodavatele k plnění a šíření této povinnosti též do nižších úrovní dodavatelského řetězce.
15. Při realizaci bude zhotovitel postupovat podle tzv. zásady „významně nepoškozovat“, která vychází z čl. 17 nařízení Evropského parlamentu a Rady (EU) 2020/852 ze dne 18. června 2020 o zřízení rámce pro usnadnění udržitelných investic a o změně nařízení (EU) 2019/2088.

## V. Platební podmínky, fakturace

1. Objednatel nebude před zahájením prací poskytovat zálohy. Splatnost faktur je smluvními stranami dohodnuta na 21 kalendářních dní ode dne řádného předání faktury zhotovitelem objednateli. Platební styk bude prováděn bezhotovostním způsobem placením z účtu objednatele na účet zhotovitele.
2. Práce podle čl. I. odst. 6 písm. a) až c) budou uhrazeny dílčími splátkami na základě daňových dokladů – faktur vystavených zhotovitelem po ukončení a po protokolárním předání příslušných fází.
3. Objednatel prohlašuje, že ve smlouvě uvedený předmět pořizuje výlučně pro plnění, které není předmětem daně a není tedy v postavení osoby povinné k dani. V tomto případě se neuplatní režim přenesené daňové povinnosti dle § 92a až § 92f zákona č. 235/2004 Sb., o dani z přidané hodnoty, ve znění pozdějších předpisů.
4. Zhotovitel prohlašuje že:
  - a) úplata za zdanitelné plnění dle této smlouvy není odchýlná od obvyklé ceny,
  - b) nemá v úmyslu nezaplatit daň z přidané hodnoty uvedenou na daňovém dokladu a nedostal se úmyslně do postavení, kdy nemůže daň zaplatit, ani mu takové postavení nehrozí a nedojde ke zkrácení daně, nebo vylákání daňové výhody,
  - c) není nespolehlivým plátcem daně z přidané hodnoty,





- d) jím uvedený bankovní účet na daňovém dokladu je zveřejněn v registru bankovních účtů vedený daňovou správou.
5. Jestliže se zhotovitel, tj. poskytovatel zdanitelného plnění dle této smlouvy, tj. plátce daně z přidané hodnoty, stane nespolehlivým plátcem, či se dostane do finančních potíží a nebude z jakéhokoli důvodu schopen uhradit svoje daňové závazky vůči státu, je povinen o tom neprodleně informovat objednatele, tj. příjemce zdanitelného plnění dle této smlouvy, a to písemnou formou. Objednatel je ve všech případech oprávněn využít tzv. zvláštní způsob zajištění daně dle §109a zákona č. 235/2004 Sb. o dani z přidané hodnoty, ve znění pozdějších předpisů (dále jen „zákon o DPH“).
  6. Faktura musí splňovat předepsané náležitosti daňového dokladu ve smyslu § 29 zákona o DPH. Faktura vystavená zhotovitelem nebude obsahovat výši daně, ale pouze sazbu daně a sdělení, že je postupováno v režimu přenesení daňové povinnosti. Nedílnou součástí faktury bude předávací protokol včetně soupisu provedených prací, odsouhlasený objednatelem.
  7. Faktura bude dále obsahovat:
    - a) název a registrační číslo projektu,
    - b) číslo smlouvy,
    - c) identifikaci objednatele podle smlouvy,
    - d) identifikaci zhotovitele podle smlouvy,
    - e) označení banky a číslo účtu, na který má být platba zaplácena, včetně konstantního a variabilního symbolu,
    - f) den splatnosti a den uskutečnění zdanitelného plnění,
    - g) název a popis poskytnutých dodávek s odkazem na Smlouvu,
    - h) účtovanou částku bez DPH,
    - i) vyčíslenou částku DPH,
    - j) celkovou částku včetně DPH,
    - k) jakékoliv další údaje vyžadované pro účetní a daňový doklad příslušnými právními předpisy.
  8. V případě, že daňový účetní doklad (faktura) nebude obsahovat náležitosti výše uvedené nebo k němu nebudou přiloženy řádné doklady (přílohy) smlouvou vyžadované, je objednatel oprávněn vrátit jej zhotoviteli a požadovat vystavení nového řádného daňového účetního dokladu (faktury). Právo vrátit tento doklad zhotoviteli zaniká, neuplatní-li jej objednatel do dvaceti pracovních dnů ode dne doručení takového dokladu zhotovitelem. Počínaje dnem doručení opraveného daňového účetního dokladu (faktury) objednateli začne plynout nová lhůta splatnosti. Zhotovitel je však povinen opravit vady dokladu anebo doklad doplnit o smlouvou požadované přílohy, je-li k tomu objednatelem dodatečně vyzván i po lhůtě výše uvedené s tím, že však takováto výzva nemá účinky spojené s vrácením daňového účetního dokladu (faktury) dle tohoto odstavce.
  9. Zhotovitel prohlašuje, že ke dni podpisu smlouvy není evidován jako nespolehlivý plátce a pokud se zhotovitel stane nespolehlivým plátcem, hodnota plnění odpovídající dani bude hrazena objednatelem přímo na účet správce daně v režimu podle §109a Zákona o DPH. Pokud se zhotovitel stane nespolehlivým plátcem, je povinen tuto skutečnost bezodkladně oznámit objednateli.
  10. Pokud se na díle vyskytnou vícepráce, s jejichž provedením objednatel souhlasí, musí být jejich cena fakturována samostatně. Faktura za vícepráce musí, kromě jiných, výše uvedených náležitostí faktury, obsahovat i odkaz na dokument, kterým byly Vícepráce sjednány a odsouhlaseny.

## VI. Majetkové sankce, smluvní pokuty

1. Smluvní strany se dohodly, že zhotovitel bude platit objednateli smluvní pokuty.
  - a) Za prodlení v termínech dle článku III. bod 2. nebo bod 3. této smlouvy, a to ve výši 0,2 % z celkové ceny díla včetně DPH za každý kalendářní den prodlení.
  - b) Za prodlení s termínem odstranění vad a nedodělků uvedených v předávacím protokolu, a to ve výši 0,2 % z celkové ceny díla včetně DPH za každý kalendářní den prodlení do odstranění všech vytykánych vad a nedodělků.
  - c) Za prodlení s termínem odstranění v záruční době reklamovaných vad a nedodělků uvedených v reklamačním protokolu, a to ve výši 0,2 % z celkové ceny díla včetně DPH za každý kalendářní den prodlení do odstranění všech reklamovaných vad a nedodělků.
2. V případě prodlení uhrazení faktury objednavatelem náleží zhotoviteli zákonný úrok z prodlení.





3. Smluvní pokuta je splatná do jedenadvaceti dnů od data, kdy byla povinné straně doručena písemná výzva k jejímu zaplacení ze strany oprávněné strany, a to na účet oprávněné strany uvedený v písemné výzvě. Ustanovením o smluvní pokutě není dotčeno právo oprávněné strany na náhradu škody v plné výši.
4. Smluvní strany prohlašují, že sjednaná výše smluvních pokut je přiměřená významu zajištěné právní povinnosti.
5. Závazek splnit povinnost, jejíž splnění je zajištěno smluvní pokutou, trvá i po zaplacení smluvní pokuty.
6. K úhradě splatných smluvních pokut uložených zhotoviteli je objednatel výhradně podle vlastního uvážení oprávněn použít odpočet od úhrady ceny za dílo nebo jeho část.

## VII. Záruky, odpovědnost za vady díla

1. Zhotovitel odpovídá za to, že předmět této smlouvy je zhotovený dle této smlouvy a že bude mít vlastnosti ujednané v této smlouvě.
2. Zhotovitel zaručuje správnost a úplnost navržené koncepce a technického řešení díla, jakož i to, že dílo bude zpracováno podle norem a právních předpisů platných v České republice v době zpracování projektové dokumentace.
3. Zhotovitel zaručuje, že projektová dokumentace je navržena tak, že stavba, dle této dokumentace provedená, bude při běžné údržbě po dobu předpokládané existence splňovat požadavky na mechanickou odolnost a stabilitu, požární bezpečnost, hygienu, ochranu zdraví a životního prostředí, bezpečnost při udržování a užívání stavby včetně bezbariérového užívání stavby, ochranu hluku a na úsporu energie a ochranu tepla a bude splňovat další kritéria, která lze po zhotoviteli spravedlivě požadovat.
4. Pro případ vady projektu sjednávají smluvní strany právo objednatele požadovat a povinnost zhotovitele poskytnout bezplatné odstranění vady projektu, a to bez časového omezení, a dále uhradit objednateli prokazatelné náklady spojené s odstraněním vady a škody způsobené vadou projektu při realizaci stavby.
5. Zhotovitel se zavazuje nést odpovědnost za škody a nemajetkové újmy způsobené vadným plněním předmětu díla po dobu deseti let od data kolaudace stavby. Zhotovitel je odpovědný za veškeré škody a nemajetkové újmy, které objednateli vzniknou z titulu vadného plnění zhotovitelem. Za takové újmy smluvní strany považují i rozdíl mezi objednatelům plánované, na základě zhotovitelem zhotovované projektové dokumentace dle této smlouvy, investice do projektu a skutečné investice do projektu v případě, že tento rozdíl je způsoben chybou v projektové dokumentaci.
6. Zhotovitel odpovídá za vady projektové dokumentace. Za vadu nebo nedodělek se považuje zejména nesoulad díla s podmínkami uvedenými v této smlouvě, s technickými normami, právními předpisy, jakož i s obecně uznávanými postupy a pokyny výrobců materiálů či dodavatelů zařízení, jejichž užití nebo instalace budou v rámci plnění díla v projektové dokumentaci předpokládány. Za vadu bude rovněž považován jakýkoliv nesoulad mezi textovou a grafickou částí projektové dokumentace, případně nesoulad mezi projektovou dokumentací nebo její částí a výkazem výměr či položkovým rozpočtem. Za vadu se dále považuje nejednoznačnost, neefektivnost, nefunkčnost a nereálnost navrženého technického řešení a jeho nesoulad s podmínkami této smlouvy, pokyny a podklady předanými zhotoviteli objednatelům, obecně závaznými právními předpisy, ČSN, EN, ČN a ostatními normami pro přípravu a realizaci předmětné stavby.
7. V rámci odpovědnosti zhotovitele za správnost a úplnost projektové dokumentace, odpovídá zhotovitel po celou dobu životnosti projektované stavby za jakoukoliv újmu vzniklou vadou projektové dokumentace, nesprávným výkonem autorského dozoru, nebo jakoukoliv činností vykonávanou na základě smlouvy.
8. Smluvní strany se dohodly, že v případě, že dílo bude takové vady či nedodělky obsahovat, bude za ně zhotovitel odpovídat i v případě, že mu nebudou vytknuty při předání díla nebo bezprostředně po něm.
9. Práva objednatele z vadného plnění způsobené vadným plněním zhotovitele se řídí příslušnými ustanoveními Občanského zákoníku. Zhotovitel odpovídá za vady, které má dílo v době jeho předání objednateli. Zhotovitel odpovídá i za vady díla vzniklé po předání díla objednateli, jestliže byly způsobeny porušením jeho povinností.
10. Zhotovitel je povinen bez zbytečného odkladu, nejpozději ve lhůtě do 5 pracovních dnů po obdržení reklamace písemně oznámit objednateli, zda reklamaci uznává či neuznává. Pokud tak neučiní, má se za to, že reklamaci objednatele uznává. Vždy však musí písemně sdělit, v jakém termínu zahájí odstraňování vady a v jaké lhůtě vadu odstraní.
11. Zhotovitel se zavazuje bez zbytečného odkladu zahájit odstraňování vady díla či jeho částí, a to i tehdy, neuznává-li zhotovitel odpovědnost za vady či příčiny, které ji vyvolaly, a vady odstranit technicky v co





nejkratší lhůtě, nejpozději však je povinen vadu či vady odstranit ve lhůtě 30 kalendářních dnů. V případě neshod zhotovitele a objednatele o charakteru závady se smluvní strany zavazují pokusit se o smírné řešení. Bude-li v reklamačním řízení vada uznána jako reklamační vada, bude odstranění vady díla či jeho části provedeno bezúplatně. Informace o provedené opravě zhotovitel písemně předá objednateli.

12. Objednatel je povinen vady projektové dokumentace nebo jiného výstupu zhotoveného na základě této smlouvy uplatnit u zhotovitele písemnou formou nebo datovou schránkou, a to bez zbytečného odkladu poté, co se o nich dozvěděl. Pro vyloučení pochybností strany sjednávají, že objednatel má právo takto vadu uplatnit po celou dobu životnosti projektované stavby a výslovně sjednávají, že § 2112 zákona č. 89/2012 Sb., občanský zákoník, se pro právní vztah založený touto smlouvou nepoužije. Objednatel v reklamaci popíše reklamovanou vadu díla, stanoví, jakým způsobem má být vada díla odstraněna a stanoví lhůtu pro odstranění vad díla zhotovitelem.
13. Neodstraní-li zhotovitel reklamované vady nebo nedodělky díla či jeho části ve lhůtě dle bodu 11. tohoto článku a nebo nezahájí-li zhotovitel odstraňování vad nebo nedodělků Díla v termínech dle bodu 10 tohoto článku a nebo oznámí-li zhotovitel objednateli před uplynutím doby k odstranění vad či nedodělků Díla, že vadu či nedodělky neodstraní a nebo je-li zřejmé, že zhotovitel reklamované vady nebo nedodělky díla či jeho části ve lhůtě stanovené objednatelem přiměřeně dle charakteru vad a nedodělků díla neodstraní, má objednatel vedle výše uvedených oprávnění též právo zadat provedení oprav jinému zhotoviteli a nebo požadovat slevu z ceny za provedení díla. Objednateli v případě zadání provedení oprav jinému zhotoviteli vzniká nárok, aby mu zhotovitel zaplatil částku připadající na cenu, kterou objednatel třetí osobě v důsledku tohoto postupu zaplatí. Nárok objednatele účtovat zhotoviteli smluvní pokutu tím nezaniká.
14. Práva a povinnosti z odpovědnosti zhotovitele za vady na předané části díla nezanikají ani odstoupením kterékoli ze smluvních stran od smlouvy.
15. Zhotovitel neodpovídá za vady díla, jestliže tyto vady byly způsobeny předáním nevhodných nebo neúplných podkladů a pokynů v případě, že zhotovitel na ně objednatele upozornil a objednatel na jejich použití nebo provedení trval.
16. Zhotovitel je plně odpovědný za případy, kdy dojde vlivem opomenutí důležitých skutečností nebo vlivem nesouladu mezi výkresovou částí projektové dokumentace a výkazem výměr k vadě projektové dokumentace ke zvýšení nákladů stavby, ledaže prokáže, že zvýšené náklady nezpůsobila chyba v jím prováděném díle.
17. Práva a povinnosti ze zhotovitelem poskytnuté záruky nezanikají na předané části díla ani odstoupením kterékoli ze smluvních stran od smlouvy.
18. O reklamačním řízení budou objednatelem pořizovány písemné zápisy ve dvojím vyhotovení, z nichž jeden stejnopis obdrží každá ze smluvních stran.
19. Za okolnosti vylučující odpovědnost ve smyslu občanského zákoníku se, kromě okolností v občanském zákoníku uvedených, považuje překročení lhůty 30 dnů pro vydání stanoviska nebo rozhodnutí dotčenými orgány státní správy, správců inženýrských sítí nebo majitelů nemovitostí dotčených dílem nebo negativní vyjádření těchto subjektů, které nemá oporu v platných zákonných ustanoveních nebo technických normách.
20. Zhotovitel je povinen o této situaci objednatele neprodleně informovat a pro tyto případy předložit objednateli datované žádosti o vydání příslušných stanovisek nebo rozhodnutí a další existující doklady prokazující aktivní snahu zhotovitele plnit řádně smluvní termíny.

## VIII. Autorská práva

1. Projektová dokumentace zpracovaná zhotovitelem včetně jejího návrhu či konceptu je autorským dílem v souladu se zák. č. 121/2000 Sb., o právu autorském, o právech souvisejících s právem autorským a o změně některých zákonů (autorský zákon), ve znění pozdějších předpisů (dále také „autorský zákon“).
2. Zhotovitel poskytuje v souladu s ustanovením § 2358 a násl. občanského zákoníku objednateli nevypověditelné, výhradní, převoditelné a neomezené právo k vytváření kopií, užívání a zpřístupnění dalším osobám projektové dokumentace nebo jakékoliv její části a také jakýchkoliv dokumentů, listin, náčrtů, návrhů, změn projektové dokumentace, programů a dat vytvořených nebo poskytnutých zhotovitelem na základě smlouvy, jež požívá nebo může požívat ochrany podle právních předpisů v oblasti ochrany duševního vlastnictví, včetně práva upravovat a měnit takováto díla, a to za účelem realizace, provozování, užívání, údržby, změn a úprav. Odměna za toto právo je již zahrnuta v celkové ceně dle čl. 3





této smlouvy a zhotovitel toto právo uděluje na dobu neurčitou a bude opravňovat také jakoukoli osobu, která bude řádným vlastníkem nebo uživatelem projektové dokumentace.

3. Zhotovitel uzavřením této smlouvy výslovně souhlasí, že objednatel je po převzetí projektové dokumentace (příp. její části) oprávněn s takovou dokumentací volně nakládat a v souladu s § 11 odst. 3 autorského zákona zhotovitel uděluje objednateli svolení k jakékoli změně nebo jinému zásahu (provádět změny a úpravy) do projektové dokumentace. Za změny a úpravy projektové dokumentace, které namísto zhotovitele provede objednatel nebo jím pověřená třetí osoba, nenese zhotovitel odpovědnost.
4. Objednatel i zhotovitel jsou oprávněni užít projektovou dokumentaci pro potřeby marketingu a prezentace díla na veřejnosti, výstavách či jednotlivě u třetích osob v jakémkoliv formě zachycené na jakémkoliv nosiči. Zhotovitel nesmí při prezentaci a marketingu projektové dokumentace poškodit dobré jméno objednatele.

## IX. Odstoupení od smlouvy

1. Smluvní strany se dohodly, že mohou od této smlouvy odstoupit v případech, kdy to stanoví zákon, popř. ujednání stran dle této smlouvy, jinak v případě podstatného porušení této smlouvy. Odstoupení od smlouvy musí být provedeno písemnou formou a je účinné okamžikem jeho doručení druhé smluvní straně. Odstoupením od smlouvy se tato smlouva od okamžiku doručení projevu vůle směřujícího k odstoupení od smlouvy druhé smluvní straně ruší.
2. Smluvní strany této smlouvy se dohodly, že podstatným porušením smlouvy se rozumí zejména následující okolnosti:
  - a) jestliže se zhotovitel dostane do prodlení s prováděním dodávky díla, ať již jako celku či jeho jednotlivých částí, ve vztahu k termínům provádění díla dle čl. III této smlouvy, které bude delší než 20 kalendářních dnů,
  - b) prodlení objednatele s úhradou faktur za dílo dle SoD o více než 90 dnů, pokud faktura nebyla důvodně dle této smlouvy odmítnuta,
  - c) jestliže předmět díla či jeho část předaná zhotovitelem vykazuje takové vady a nedodělky, pro které není možno objednatelům dílo řádně užívat k účelu dle této smlouvy, nebo k němuž je dle své povahy určeno,
  - d) jestliže zhotovitel nezačal provádění do 14 kalendářních dnů od termínu zahájení prací na díle,
  - e) jestliže zhotovitel po dobu delší než 7 kalendářních dnů přerušil práce na provedení díla a nejedná se o případ přerušování provádění díla podle článku III. odst. 4 této smlouvy,
  - f) jestliže zhotovitel je v prodlení s dokončením díla po dobu delší než 30 kalendářních dnů,
  - g) jestliže zhotovitel přes písemné upozornění objednatele provádí dílo s nedostatečnou odbornou péčí, v rozporu s projektovou dokumentací, platnými technickými normami, obecně závaznými právními předpisy, případně pokyny objednatele,
  - h) jestliže zhotovitel jiným závažným způsobem porušuje své závazky vyplývající z této smlouvy, popř. ze souvisejících právních předpisů,
  - i) jestliže bude zhotovitelem podán insolvenční návrh ve smyslu zákona č. 182/2006 Sb., o úpadku a způsobech jeho řešení (insolvenční zákon), ve znění pozdějších předpisů, nebo bude soudem rozhodnuto o úpadku zhotovitele na základě návrhu věřitele zhotovitele či bude na základě rozhodnutí soudu ustanoven insolvenční správce pro zhotovitele ve smyslu insolvenčního zákona, anebo bude zhotovitelem podán návrh na povolení reorganizace ve smyslu ustanovení insolvenčního zákona,
  - j) vstup zhotovitele do likvidace,
  - k) uzavření smlouvy o prodeji či pachtu závodu či jeho části zhotovitelem, na základě které zhotovitel převedl, resp. propachtoval, svůj závod či tu jeho část, jejíž součástí jsou i práva a závazky z právního vztahu dle této smlouvy na třetí osobu.
  - l) jestliže je objednatel v prodlení s předáním místa plnění (staveniště) po dobu delší než 15 dnů.
3. V případě odstoupení od smlouvy ze strany objednatele vzniká objednateli vůči zhotoviteli nárok na úhradu prokázaných vícenákladů (tj. nákladů vynaložených objednatelům nad Cenu za provedení Díla) vynaložených na dokončení Díla a na úhradu ztrát vzniklých prodlením termínu dokončení Díla. Nárok objednatele účtovat zhotoviteli smluvní pokutu tím nezaniká.





## X. Změna smlouvy

1. Tuto smlouvu lze měnit pouze písemným oboustranně potvrzeným ujednáním výslovně nazvaným „Dodatek ke smlouvě“ a očíslovaným podle pořadových čísel. Jiné zápisy, protokoly apod. se za změnu smlouvy nepovažují. K platnosti dodatku této smlouvy je nutná dohoda o celém obsahu.
2. Objednatel je oprávněn bez souhlasu zhotovitele převést svoje práva a povinnosti z této smlouvy vyplývající na jinou stranu. Zhotovitel je oprávněn převést svoje práva a povinnosti z této smlouvy vyplývající na jinou osobu pouze s písemným souhlasem objednatele. Případné postoupení práv a povinností se bude realizovat ve smyslu ust. § 1895 a násl. občanského zák., tj. jako postoupení smlouvy.

## XI. Závěrečná ustanovení

1. Smlouva je uzavřena okamžikem a nabývá platnosti, kdy je oboustranně podepsána. Smlouva je účinná okamžikem jejího uveřejnění v registru smluv dle čl. XI.4. smlouvy.
2. Obě smluvní strany se zavazují, že obchodní a technické informace, které jim byly svěřeny druhou smluvní stranou, nezpřístupní třetím osobám bez písemného souhlasu druhé strany a nepoužijí tyto informace k jiným účelům než k plnění podmínek této smlouvy, s výjimkou plnění zákonných povinností objednatele např. vyplývajících ze zákona o zadávání veřejných zakázek.
3. Smluvní strany si ujednaly v souladu s ust. § 89a zákona č. 99/1963 Sb. občanský soudní řád v platném znění, prorogační doložku s tím, že v případě jejich sporu, který by byl řešen soudní cestou, je místně příslušným soudem místně příslušný soud objednatele.
4. Smluvní strany berou na vědomí, že předmětná smlouva podléhá povinnosti uveřejnění v registru smluv dle § 5 odst. 2 zákona č. 340/2015 Sb. (zákon o registru smluv), které zajistí Objednatel bez zbytečného odkladu, nejpozději však do 30 dnů ode dne uzavření této smlouvy.
5. Tato smlouva je uzavírána elektronicky, nebo v listinné podobě ve čtyřech stejnopisech, z nichž každá ze smluvních stran obdrží dva. Součástí této smlouvy je níže uvedená příloha:
  - a) Libreto „Historie lázeňství v Mariánských Lázních“ vypracované Bc. Marií Plešákovou
  - b) Nabídka zhotovitele
  - c) Zaměření stávajícího stavu
6. Obě smluvní strany prohlašují, že se seznámily s celým textem smlouvy včetně jejích příloh a s celým obsahem smlouvy souhlasí. Současně prohlašují, že tato smlouva nebyla sjednána v tísni ani za jinak jednostranně nevýhodných podmínek.
7. Rada města Mariánské Lázně schválila uzavření této smlouvy na svém jednání konaném dne 16. 7. 2024, usnesením č. RM/491/24.

Mariánské Lázně dne [dle el. podpisu]

Jan Albrecht dne [dle el. podpisu]

Za objednatele:

Za zhotovitele:



Město Mariánské Lázně  
Martin Hurajčík  
starosta

Ing. arch. Jan Albrecht





## **LIBRETO EXPOZICE**

### **„Historie lázeňství v Mariánských Lázních“**

podklad pro zpracování scénáře a projektu











## Obsah

I. Úvod.....	4
1.1 Stručný vývoj expozic věnovaných lázeňství v Městském muzeu a galerii Mariánské Lázně.....	5
1.2. Obsahové vymezení výstavy.....	6
1.3. Koncepce a způsob prezentace.....	7
2. Historie lázeňství v Mariánských Lázních.....	10
3. Libreto výstavy.....	13
3.1. Počátky lázní (0 – 1818).....	13
3.1.1. ČÁST A - První zmínky o pramenech.....	14
3.1.2. Část B – První výzkumy pramenů.....	16
3.1.3. ČÁST C – První koupele.....	18
3.2. Rozvoj lázní (1818 – 1872).....	19
3.2.1. Část D - Cestování do lázní.....	21
3.2.2. Část E - Stáčení pramenů.....	22
3.2.3. Část F - Lékaři na kolonádě.....	24
3.3. Zlatý věk Mariánských Lázní (1873 - 1914).....	26
3.3.1. Část G – Pitná kúra + lázeňské pohárky.....	27
3.3.2. Část H – Lázeňští lékárníci a léčiva.....	29
3.3.3. Část CH – Ordinace lázeňského lékaře.....	30
3.3.4. Část I – Lázeňské hotely a restaurace.....	32
3.4. První republika (1918 – 1945).....	34
3.4.1. Část J – Jimání pramenů – Benno Winter.....	35
3.4.2. Část K – Vycházkové trasy a vyhlídky.....	37
3.4.3. Část L – Lázeňský orchestr.....	38
3.5. Éra státního lázeňství (1945 – 1989).....	40
3.5.1. Část M – Majitelé lázní.....	42
3.5.2. Část N – Lázně pro pracující lid.....	43
3.6. Moderní lázeňská léčba.....	44
4. Závěr.....	46
Prameny a literatura.....	47
Prameny.....	47
Literatura.....	47
Přílohy.....	49





## I. Úvod

Městské muzeum a galerie Mariánské Lázně nabízí návštěvníkům několik stálých expozic, ve kterých se mohou seznámit s dějinami města, lázeňství, slavnými návštěvníky Mariánských Lázní, včetně toho nejslavnějšího, anglického krále Edwarda VII., poznat přírodní bohatství okolní krajiny a navštívit pokoje, ve kterých strávil svůj poslední lázeňský pobyt v Mariánských Lázních německý básník a diplomat Johann Wolfgang von Goethe. Zároveň v Galerii Goethe probíhají 10 měsíců v roce výstavy výtvarného umění. Depozitář pro muzejní sbírky tvoří tři místnosti v prvním patře a jedna místnost v patře druhém, kde jsou i kanceláře odborných pracovníků a vedení muzea.

Muzeum ročně navštíví přibližně 8 tisíc hostů, velkou část tvoří lázeňští hosté, a to jak domácí, tak zahraniční. Blízkost hranic s Německem i oblíbenost našich lázní v této zemi tvořila a tvoří velké procento návštěvníků našich lázní. Přesto poslední roky ukazují na sestupnou tendenci návštěvnosti, jak samotných lázní, tak městského muzea.

Muzeum může návštěvnost zvyšovat pořádáním přednášek a besed, či poskytováním prostor k různým kulturním akcím. Další možností, jak zatraktivnit muzeum pro návštěvníky je budování expozic za pomoci moderních trendů.

V této práci bych se chtěla zaměřit na novou expozici mapující historii lázeňství v Mariánských Lázních, která by rozšiřovala již stávající výstavu. Toto téma bylo zvoleno záměrně, také proto, že nelze vyprávět historii místa, aniž bychom nehovořili o lázeňství a naopak.

V textu také záměrně uvádím termín „lázeňství“ nikoliv „balneologie“. Je to i z důvodu, že například dětský návštěvník si slovo lázeňství spojí se slovy lázeň – koupel. Nebude schopen pojem přesně definovat, ale vytvoří si představu o významu, kterou by výstava mohla konkretizovat.

Předložený scénář by měl být nástinem rozsahu budoucí trvalé expozice a návrhem možného zpracování témat. Historie lázeňství byla vždy v expozici okrajově prezentována v rámci historie města, a to se začalo měnit až s nynějším vedením muzea, kdy byl potenciál tohoto tématu doceněn a z toho vyplynula snaha o jeho další studium a následnou prezentaci.



## 1.1 Stručný vývoj expozic věnovaných lázeňství v Městském muzeu a galerii Mariánské Lázně

Dějiny města Mariánské Lázně jsou široké veřejnosti prezentovány v městském muzeu od roku 1959. V 70. letech minulého století<sup>1</sup> došlo k vybudování nové části muzea, která byla napojena na starou budovu a stála na místě jejího bývalého dvorního traktu. Přístavbou vznikl kromě nových expozic i promítací sál. Po menších úpravách v 90. letech minulého století došlo k odstranění části expozice zachycující vývoj města na začátku 20. století. Tato expozice byla nahrazena částí věnovanou lázeňství. Jednalo se o první pokus vytvořit, prozatím alespoň v části expozice o historii města, výstavu zabývající se tímto tématem. Z medicínského hlediska se jedná o poměrně nový obor, ale i ten se vyvíjí a podléhá moderním trendům léčení. V Čechách byla a je, na rozdíl od ostatních zemí, léčba v lázních vázána na lékařské vyšetření a následný předpis procedur lázeňským lékařem. Tak tomu bylo i v Mariánských Lázních.

Ve sbírkách muzea se nachází obsáhlý fond „BAL-Balneologie“, který má předpoklad stát se bohatým základem pro mnohem obsáhlejší expozici mapující vývoj lázeňství. Tohoto „bohatství“ si jsme v muzeu vědomi a využili jsme ho v roce 2018. Kdy byla během oslav 200 let prohlášení města Mariánské Lázně veřejnými lázněmi otevřena nová expozice věnovaná historii lázeňství.

Expozice byla umístěna v prostorách muzea, kde do té doby probíhaly výstavy krátkodobé (cca na 3 měsíce), jak zapůjčené<sup>2</sup>, tak vytvořené muzeem<sup>3</sup>. Jedná se o jednu větší místnost v přízemí muzea, která sousedí s kinosálem. Expozice „Historie lázeňství“ zde byla prezentována od května 2018 do ledna 2023. V následujícím měsíci byl tento prostor vystěhován a od března zde probíhají stavební práce. Po jejich skončení bude muzeum disponovat moderním depozitářem s klimatizační jednotkou.

K těmto změnám v muzeu došlo kvůli narušení statiky budovy, kdy bylo nutno odlehčit prvnímu patru přístavby ze 70. let. Dosavadní depozitární místnosti budou spojeny do jedné velké v přízemí muzea. Uvolněný prostor v prvním patře bude spojen s expozicí, kde je prozatím umístěna expozice „Geologie“. Spojením těchto dvou částí vznikne dostatečný

<sup>1</sup> 1975 - 1979

<sup>2</sup> Výstava „Hurá do školy!“ zapůjčená z Národního pedagogického muzea a knihovny v Praze. Termín konání 7. září až 29. říjen 2017. „Společenský život hmyzu“ z Muzea Vysočiny Jihlava, 8. červen až 27. srpen 2017.

<sup>3</sup> Výstavu „Svobodní zednáři v Mariánských Lázních“ vytvořilo Městské muzeum a galerie Mariánské Lázně ve spolupráci s Muzeem svobodného zednářství při Velké Lóži České republiky, přístupná veřejnosti byla od 4. června do 2. října 2016.

prostor na vytvoření stálé expozice zachycující vývoj lázní od prvopočátku až po moderní dějiny.

## 1.2. Obsahové vymezení výstavy

Jak bylo zmíněno výše, již v roce 2018 vznikla expozice věnovaná lázeňství. Při jejím budování jsme bojovali s nedostatkem místa. Chtěli jsme ukázat mnohem více, než nám omezený prostor dovoľoval. Tento problém se vyřešil stavbou nového depozitáře, kdy v budoucnu získáme prostor dostatečně veliký pro tuto novou expozici. Čeká nás ještě mnoho stavebních úprav, především zpevnování stropů, ale výhledově již můžeme v muzeu pracovat na budoucí výstavě.

Expozice bude představena návštěvníkům v postupné časové ose, což by mělo umožnit snadnou orientaci v prostoru výstavy. Hlavní osa je dána několika celky: Počátky lázní (0 – 1818), Rozvoj lázní (1818 – 1872), Zlatý věk (přelom 19. a 20. století), První republika (1918 – 1945), Éra státního lázeňství (1948 – 1989). Tyto etapy se budou dále dělit na jednotlivé části, které jsou pro přehlednost označeny velkým tiskacím písmenem a názvem (Část A – První písemné zmínky o pramenech, nebo Část G – Pitná kúra, apod.). Výstava se bude držet v jednotlivých částech daného časového období. Část důležitých témat by nebylo vhodné tříštit podle časového uspořádání, ale byly by ponechány v kompaktním celku. Například v části výstavy s názvem „Počátky lázní“ bude prezentováno i samostatné téma: „Cestování do lázní“. Zde budou na společném panelu představeny obtíže spojené s prvními cestami do lázní a jejich postupné zlepšování vznikem lepších komunikací až po vznik železniční dopravy. V části s názvem „Zlatý věk“ bude instalována ordinace lázeňského lékaře s portréty a krátkými životopisy významných mariánskolázeňských lékařů působících v lázních od jejich počátku až do 50. let minulého století. V tomto ohledu se jedná o velké množství zajímavých osobností, o kterých by mohla být i samostatná expozice. Lékaři byli také autory mnoha publikací, studií a odborných článků pojednávajících o rozvoji balneologie. Například lékař Adalbert E. Danzer vydal v roce 1842 knihu o léčivých pramenech Mariánských Lázní<sup>4</sup>, ve kterých popisuje i svou vlastní zkušenost s pobytem v lázních v dětském věku. Lékař Karel Josef Heidler napsal rozsáhlou monografii o mariánskolázeňské slatině<sup>5</sup>.

<sup>4</sup> Danzer, Adalbert E., Marienbads Heil-Quellen, Gottlieb Haase Söhne, Prag 1842.

<sup>5</sup> Heidler, Carl Josef; Der neue Mineralmoor zu Marienbad, Prag 1860.



Expozice se zaměří na první zmínky o zdejších pramenech a jejich léčivých účincích, první snahy o vytvoření lázeňských budov s podporou kláštera Teplá a příchod prvních obyvatel, kteří začali ubytovávat lázeňské hosty. Návštěvník uvidí první plány výstavby, včetně rozvržení parkových úprav a první pavilony nad prameny. Stejně jako obměny pavilonků, představíme i modernizaci lázeňských budov a provozů a výzkumy a rozborů pramenů. Lékárníci první dělali chemické rozborů minerálních vod a následně z nich vytvářeli produkty k podpoře lázeňské léčby. Lékaři sledovali první účinky pramenů na lidské zdraví a vytvářeli první doporučení konkrétní lázeňské léčby. Stáčení pramenů a jejich vývoz je také téma, které by nemělo být opomenuto, stejně jako lázeňské pohárky užívané k pitné kúře. Výstava seznámí návštěvníka s pojmy lázeňská taxa, lázeňské seznamy nebo terénní léčba. Zajímavá je i gastronomie v lázních, ubytování a jiné služby lázeňským hostům. První lázeňské hosty vítala v Mariánských Lázních lázeňská kapela, která již jako lázeňský orchestr hraje v našem městě doposud. Návštěvník zjistí, jak lázně prosperovaly v nejlepších letech, a jak to bylo v době krizí a válek.

Ve výstavě by také mělo být uvedeno, jak vypadal den lázeňského hosta, jaký měl celodenní program a jaké měl možnosti trávení času mimo lázeňské procedury. Pro lázně byly důležití také pracovníci v lázeňském provozu, restauračních a hotelových provozech a v dalších službách.

### **1.3. Koncepce a způsob prezentace**

Základní ideou této expozice je přiblížení vývoje lázeňství všem návštěvníkům městského muzea. Pro mnohé je překvapivé, že některé z procedur mají dlouholetou tradici a prováděli se již na začátku 19. století. Mnozí mají mylnou představu, že první lázeňští hosté pouze popíjeli prameny. Často nepředpokládají, že zde probíhal dlouhodobý výzkum a rozborů minerálních vod. Zajímavý je pro ně i fakt, že lékaři, jako doktor Nehr, poctivě sledovali a zapisovali účinky pramenů na zdraví pacientů.

Návštěvník vstupující do expozice o vývoji lázeňství, je z přízemí muzea již obeznámen se základními dějinami města. Předpokládáme, že se bude orientovat v základních dějinných milnících místa a bude seznámen s nejdůležitějšími jmény a daty.

Panely výstavy budou provedeny v jednotném designu, ale bude se měnit jejich barevné provedení, např.: První zmínky o pramenech – tmavé pozadí; Pitná kúra + lázeňské pohárky – krémové světlé pozadí atd. Světlá barva panelů vychází z odstínu fasád lázeňských domů. V horní části panelu bude vždy obrys předmětu k danému tématu. Například: Pitná kúra -

obrys lázeňského pohárku. Stáčení pramenů - obrys kameninové lahve. Ordinance lázeňského lékaře - obrys Aeskulapovy hole. Jímání pramenů - obrys lázeňského pavilonku. Rekreaace ROH - obrys loga atd.

Vitriny ve výstavě budou součástí jednotlivých panelů a několikrát bude užito okýnek přímo v panelu. Budou umístěny na místech tak, aby k nim mohl návštěvník přijít, co nejlíže. Každá z vitrin by měla být prachu vzdorná a s vlastním osvětlením. Několik vitrin, ve kterých budou originály historických knih, budou opatřeny čidly k měření klimatických podmínek, případně roletkou. Některé vitríny budou uvnitř panelů, a panel bude vyříznut do tvaru kameninové a klasické skleněné lahve. V části expozice zařízené jako ordinace lázeňského lékaře budou instalovány dvě pultové vitríny, které budou odpovídat vzhledu místnosti<sup>6</sup>.

Osvětlení expozice bude koncipováno propojením bodových nastavitelných světel s osvětlenými vitrinami. V druhé polovině expozice jsou po celé jedné straně zdi okna, ta budou opatřena fólií proti UV záření a žaluziemi. V části expozice představující ordinaci lázeňského lékaře bude připojen lustr, další lustr bude v části věnované restauracím a hotelům. V pokoji lázeňského hosta bude jak lustr, tak lampička. Veškeré zdroje světla budou mít úsporné žárovky.

V textech bude užito patkové písmo odpovídající velikosti, stejně tak v nadpisech. Na několika místech bych ráda na panelech uvedla i citáty, pro ty by byl použit font písma připomínající rukou psaný text<sup>7</sup>.

Příklad:

## Zlatý věk

Doktor Nehr dostal povolení postavit dům v blízkosti Křížového pramene. Jednalo se o první dům postavený k ubytování lázeňských hostů. V dalších letech publikoval svá pozorování a přesvědčoval postupně několik opatů ke zbudování další lázeňské budovy. Roku 1808 pak proběhla první řádná lázeňská sezóna, na kterou přijelo 80 osob.

*„My tři pacienti jsme si museli vystačit s malou místností v jednom ze dvou malých domků v sousedství doktora Nehra. Postele nebyly k dispozici, náš hostitel, Anton Fischer, hajný, místnost připravil jako vojenské ležení. Na zemi jako podklad byla sláma a na ní jsme*

<sup>6</sup> V expozici Slavní návštěvníci Mariánských Lázní, máme dřevěné pultové vitríny, které vzhledem imitují vitríny z konce 19. a počátku 20. století.

<sup>7</sup> Pro názornost použito písmo typu Monotype Cursiva.



*rozložili naše přivezené postele, které ještě roku 1817 doporučoval hostům vzít s sebou doktor Nehr.”*

*Adalbert E. Danzer<sup>8</sup>*

Dále bych přihlédla, že stále velké procento zahraničních návštěvníků tvoří naši západní sousedé, a tak by bylo vhodné nechat přeložit popisky a texty do německého jazyka. Dále bych vytvořila texty k výstavě, se kterými by návštěvníci mohli výstavou procházet, v anglickém a ruském jazyce. Případně také v ukrajinštině, protože v posledním roce se přistěhovalo do Mariánských Lázní velké množství uprchlíků z Ukrajiny. Bylo by vhodné, aby se mohli seznámit s historií města, ve kterém nyní žijí. Papírové texty by bylo možno nahradit nalepenými QR kódy v expozici, díky kterým by si návštěvníci mohli stáhnout do svého mobilního telefonu text k dané části expozice.

Několik obrazů ze sbírek muzea bude v expozici zavěšeno přímo na zdech nebo panelech, tak aby lanka nepůsobila rušivým dojmem.

Výstava bude doplněna interaktivními prvky. Bude se jednat o šuplíky různě rozmístěné celou expozicí. V těchto boxech budou připraveny předměty, na které si bude moci návštěvník sáhnout. Jako například znak kláštera Teplá, plná a prázdná kameninová láhev, zmenšené architektonické prvky lázeňských budov. V ordinaci lázeňského lékaře bude návštěvník moci otevřít šuplík v psacím stole lékaře a nahlédnout dovnitř na recepty, noviny „Marizenbader Zeitung“, fonendoskop a krabičku „Marienbader Tee“. Několik větších předmětů, replik originálů, by mohli návštěvníci osobně vyzkoušet (pás k prohlížení láhvi na minerální vody, Toberovo zdvihadlo, měřič tuku). Mluvicí figurína představující lázeňského lékaře na kolonádě, bude hovořit k návštěvníkům. Na začátku expozice pak bude obrazovka, nenápadně včleněná do expozice, na které budou představeny v krátkém sestřihu (cca 2 – 3 minuty) proměny Křížového pramene. K tomu účelu bude využit rozsáhlý fond pohlednic a fotografií.

Pro dětské návštěvníky budou sloužit pracovní listy, které budou doplněny komiksem. Jako postavy, které budou děti a studenty provádět expozicí jsem zvolila lékaře Adalberta E. Danzera a poslední majitelku Goethova domu<sup>9</sup> Julii Schildbachovou. Tyto dvě postavy by byly také hlavními hrdiny komiksu. Adalbert E. Danzer byl nejen lázeňským lékařem a historikem Mariánských Lázní, ale také jedním z prvních lázeňských pacientů. V komiksu by tak mohla být popsána jeho strastiplná cesta do lázní, i to jak první léčbu sám prožíval. Dále by bylo zajímavé zpracovat jeho spisovatelskou dráhu a těžkosti v boji s dalšími

<sup>8</sup> Danzer, Adalbert E.; *Geschichte von Marienbad*, Prag 1842, s. 44.

<sup>9</sup> Budova dnešního muzea.

lékařsko-spisovatelskými konkurenty v lázních, nebo složité rodinné vazby, kterými byly propojeny místní rodiny. Julie Schilbachová by byla průvodkyní návštěvníka přelomovými událostmi Mariánských Lázních 1. poloviny 20. století.

## 2. Historie lázeňství v Mariánských Lázních

Město Mariánské Lázně leží v širokém, k jihu otevřeném údolí a samotné centrum se nachází v nadmořské výšce 630 m. n. m. Spolu s Karlovými Vary a Františkovými Láznemi vytváří tzv. západočeský lázeňský trojúhelník. Mariánské Lázně jsou unikátní velkým množstvím minerálních pramenů s různým chemickým složením na malém území. Ve městě a okolí se nachází na sto minerálních pramenů, přímo ve městě je to 40 kyselek užívaných k léčebným účelům.

První písemnou zmínkou o pramenech je listina z roku 1528, ale obyvatelé této oblasti zdejší kyselky znali mnohem dříve. K pramenům pro vodu chodili lidé z okolí, kteří se dobře orientovali v místních lesích. Pověsti o léčivých účincích se dostali i k premonstrátům v Teplé, kteří se rozhodli podstoupit jednu z prvních lázeňských kúr. Bylo to na popud doktora Jana Josefa Nehra, který je považován za jednoho ze zakladatelů Mariánských Lázní a zároveň je označován jako první místní lázeňský lékař. Pozoroval účinky pití Křížového pramene na řeholníky, později i na první pacienty přicházející do vznikajících lázní. Byl u zrodu prvních lázeňských budov a sepsal první knihu popisující místní prameny. Jako lékař se v tehdejší době mohl spolehnout pouze na své smysly a zkušenosti, neměl k dispozici moderní vyšetřovací technika, ani laboratorní vyšetření. S pacienty v lázních se muselo nakládat velmi opatrně, i dnes preferují z vlastní pohodlnosti spíše pasivní procedury. Tedy ty, při kterých mají možnost nechat se uložit do koupele, masírovat či inhalovat. Při prvních lázeňských kúrách se dbalo na to, aby host odjížděl spokojen a v lepší kondici. Především proto, aby mohl šířit dobrou pověst zdejší léčby mezi dalšími možnými budoucími pacienty. V době vznikajících Mariánských Lázní byla lékařská péče velmi omezená, a tak se lázním dařilo získávat pacienty, kterým tato léčba přinášela mnohdy poslední naději.

Jan Josef Nehr sepisoval pečlivě svá pozorování a vydal už v roce 1813 svůj „Popis mariánskolázeňských pramenů“. Jednalo se o první propagační materiál Mariánských Lázní. Pacienti se seznámili s historií místa, přečetli si o vlivu lázeňské léčby a zjistili mnoho informací o místních pramenech. Tyto lékařské publikace pak vycházely ve velkých nákladech, některé dokonce i mnoho let za sebou, jen s malými doplněními nebo



rozšířeními. Dalším úspěchem byl pokrok v analýze složení pramenů, který se uskutečnil díky znalostem lékárníků. Pokrok v oblasti analytické chemie, vedl k tomu, že byla balneologie přijímána jako vědecký obor.

Jedním z autorů několika set odborných publikací byl profesor balneologie a lázeňský lékař v Mariánských Lázních Heinrich Enoch Kisch<sup>10</sup>. Dalším lázeňským lékařem s habilitací z balneologie byl profesor Adolf Ott<sup>11</sup>. Oba lékaři byli habilitováni v roce 1867 a 1869. Na vídeňské univerzitě získal profesuru balneologie doktor Josef Seegen v roce 1859. Na krakovské univerzitě byla balneologie přednášena až od roku 1875 profesorem E. Korczyńskim.

Dalším profesorem balneologie na německé Karlově univerzitě byl Karel Zörkendörfer<sup>12</sup>. V Mariánských Lázních založil už roku 1903 Městský hygienický a balneologický ústav a přednášet v Praze začal roku 1924. Opět patřil k těm lékařům, kteří v Mariánských Lázních hojně publikovali odborné texty.

Tyto lékařské kapacity se zasloužily o rozvoj balneologie a svým studiem, publikacemi a zdokonalováním léčebných lázeňských postupů přispěly k věhlasu Mariánských Lázní po celém světě.

Jedním z největších úspěchů v oboru balneologie bylo založení Městského hygienického a balneologického institutu, který byl v provozu od roku 1903, s menší přestávkou, až do roku 1989. Institut měl na začátku jen dvě laboratoře, ale už tehdy zde byli pozorováni chronicky nemocní pacienti, kteří byli podrobováni vyšetřením před a v průběhu lázeňské léčby. Smyslem bylo posouzení stavu pacienta a vyhodnocení případného zlepšení v důsledku lázeňské léčby. U příležitosti 40 let působení institutu v lázních byl přejmenován na „Ústav Karla Zörkendörfera“. Ústav ukončil svou činnost v roce 1944, po smrti K. Zörkendörfera. V roce 1946 vznikl Státní balneologický ústav s pěti odděleními: výzkumným, vyšetřovacím, fyzikálně terapeutickým, dietetickým a lůžkovým. Klinické

---

<sup>10</sup> Heinrich Enoch Kisch se narodil roku 1841 v Praze a zemřel roku 1918 v Mariánských Lázních. Vystudoval lékařství a stal se gynekologem, balneologem a lázeňským lékařem. Od roku 1863 působil v Mariánských Lázních. Napsal velké množství odborných lékařských publikací, editoval lékařský časopis „Allgemeine Balneologische Zeitung“ a napsal knihu vzpomínek „Erlebtes und Erstrebtes“.

<sup>11</sup> Adolf Ott se narodil v Praze roku 1835 a tamtéž zemřel v roce 1920. Byl univerzitním profesorem patologie, vnitřních chorob a balneologie. Od roku 1868 působil v Mariánských Lázních, kam nastoupil jako zemský zřídelní lékař. Napsal na 42 lékařsko-vědeckých studií. Stal se osobním lékařem anglického krále Edwarda VII. během jeho prvních pobytů v Mariánských Lázních.

<sup>12</sup> Karl Zörkendörfer se narodil v Mariánských Lázních v roce 1864 a zemřel roku 1944. V Praze a Vídni studoval a později i pracoval. Zabýval se všeobecnou hygienou a mikrobiologií. V Mariánských Lázních v roce 1903 otevírá Městský hygienický a balneologický institut a stává se jeho ředitelem a byl autorem většiny ústavních publikací.

laboratoře byly změněny na velmi dobře vybavené výzkumné laboratoře. V roce 1952 byl založen „Výzkumný ústav balneologický“, ten měl výzkumný charakter a nakonec byl pod něj zahrnut i „Státní balneologický ústav“. Výzkumný ústav měl klinické oddělení s 30 lůžky a laboratoře, ale neměl vlastní léčebná a balneoterapeutická zařízení. V 60. letech byl ústav rozšířen o oddělení balneoeconomické a klimatologického výzkumu. Ústav navázal i na vědeckou publikační činnost Zörkendörferova institutu, jednalo se o studie věnované především lázeňské léčbě močových cest a ledvin, vznikly nové analýzy většiny minerálních vod užívaných k pitné léčbě nebo se prováděl i komplexní průzkum lázní a výsledky se publikovaly i s navrhovanými řešeními. Výzkumný ústav patřil mnoho let k evropské špičce ve výzkumu medicínských, přírodovědných a technických disciplín lázeňského vývoje. Po roce 1989 se nedařilo zajistit financování ústavu, a tak roku 1993 dochází k jeho likvidaci.

Jak již bylo výše uvedeno v Mariánských Lázních se léčilo za pomoci minerálních pramenů nejprve při pitných kúrách a koupelích. Koupele v ohřátých kyselkách začaly být velmi žádanou lázeňskou kúrou a počet uhlíčitých koupelí se neustále navyšoval. Koupele měly značný pozitivní vliv na krevní oběh. Pacienti se srdečními a cévními chorobami začali vyhledávat Mariánské Lázně. Lázeňská obsluha zajišťovala, aby byla vana naplněna dostatečným množstvím vody a měla určitou teplotu. Původní vany byly dřevěné, později se začaly vyrábět ze slitin mědi a cinu, moderní koupelové vany jsou z nerezů či plastu.

Další léčbou procedurou užívanou v Mariánských Lázních byly plynové koupele. Nejprve lidé využívali míst s přírodními vývěry plynu, později navštěvovali koupele v tzv. suchých vanách. První plynové koupele byly podávány u Mariína pramene, poté vznikl v Centrálních lázních pavilon plynových koupelí. O prvních zkušenostech s podáváním plynových koupelí napsal knihu mariánskolázeňský lékař Karel Josef Heidler<sup>13</sup>. Dnes jsou pacienti uloženi do speciálního vaku, který se naplní oxidem uhličitým. V druhé polovině 20. století přichází do Mariánských Lázní i léčba pomocí plynových injekcí, kdy je oxid uhličitý vpravován injekcí do podkoží. K tomuto způsobu léčby je zde používán Mariin plyn. Zlepšuje se tak prokrvení postižené oblasti, urychluje se hojení atd.

Mariánské Lázně jsou jedny z prvních lázní, ve kterých se při léčbě užívalo slatiny. Velkou výhodou byla rozsáhlá slatiniště v okolí Mariánských Lázní. Pacienti se tak mohli nořit do van se slatinou, nebo jim byla slatina přikládána na postižená místa. Než se slatina

---

<sup>13</sup> Heidler, Carl Josef; Über die Gas-Bäder in Marienbad, nebst einer skizzierten Beschreibung dieses Curortes, Wien 1819.



mohla použít, musela se dovézt do lázeňského skladu, kde se nechávala uzrát. Poté se drtila, rozemílala a prosívala. Nakonec se smíchala s minerální vodou na požadovanou hustotu a ohřátá se podávala pacientům. Velká spotřeba slatiny vedla k rychlému vyčerpání okolních slatinišť a potřebě hledat další vhodná místa k její těžbě. Tato lázeňská léčba je úspěšně používána a stále ve formě koupelí, zábalů a obkladů.

V Mariánských Lázních podobně jako jinde byla lázeňská léčba doplňována vodoléčbou. Používali se horkovzdušné a parní koupele, různé sprechy, pololázně a to vše se kombinovalo s masážími. Dalším nezbytným doplňkem léčby byly vycházky do okolí lázní.

### 3. Scénář výstavy

#### 3.1. Počátky lázní (0 – 1818)

Pověsti o léčivé síle vod v zalesněném údolí nedaleko premonstrátského kláštera Teplá, lákaly odedávna do této neprostupné oblasti lidi trpící různými neduhy. Po těchto prvních návštěvnicích zůstala stopa v podobě obrázku s Pannou Marií, která zde zůstala jako výraz díky za vyléčení. První písemná zmínka o zdejších pramenech je z roku 1528, tehdy se římský císař a český král Ferdinand I. obrátil na tepelského opata s žádostí o zaslání vzorků slaného pramene. V Českém království byl nedostatek soli. Odpařováním zdejších slaných pramenů by se tento problém vyřešil. Bylo však zjištěno, že sůl získaná ze zasláních vzorků je projímavá, tedy ke kuchyňskému využití nevhodná.

Historické prameny dokazují, že místní léčivé vody a jejich účinky byly lékařům zdejšího kraje dobře známy. Přes nesporné léčivé účinky zůstávají prameny po nějakou dobu téměř zapomenuty. Mimo jiné proto, že okolní lesy byly součástí lesní hornické rezervace, ve které bylo přísně zakázáno kácet. U jednoho ze slaných pramenů nechal klášterní lékárník vybudovat boudu, ve které byly zazděny dva kotle sloužící k odpařování pramene. Takto klášter získával projímavou Glauberovu sůl. V blízkosti boudy vztyčil lékárník dřevěný kříž, který měl sloužit k orientaci poutníkům, zároveň podle něj získal tento pramen své jméno - Křížový. Mezi první písemně doložené pacienty patřili v roce 1609 vysoce urozený pan Jáchym Libštejnský z Kolovrat, dvorní rada Rudolfa II, doktor Prudentius a v roce 1663 tepelský opat Raymund, kterému zdejší prameny doporučil lékař Dueler z Karlových Varů.

Po roce 1750 se objevuje několik děl popisujících tyto prameny. Nejcennější je kniha „Léčivé prameny Rakouské monarchie“ od vládního rady Heinricha Johanna von Crantze, kde jsou poprvé uvedena jména pramenů, a to Ambrožův, Mariin a Křížový. Velký význam

má příchod nového klášterního lékaře Jana Josefa Nehra v roce 1779. Pod dohledem doktora Nehra, podstupuje tepelský opat Kryštof Heřman, hrabě z Trautmannsdorfu s několika dalšími premonstráty, léčbu místními prameny. Ubytovali se v Hamrnickém zámečku, každý den navštěvovali Křížový pramen a pili jeho vodu. Léčba měla na tělo a mysl opata i jeho druhů blahodárné účinky, a tak se premonstráti rozhodli tuto léčbu, později zvanou májová, podstupovat pravidelně každý rok. Velký účinek na důvěru lékaře Nehra v léčivou sílu místních pramenů mělo vyléčení asi čtyřicetiletého muže, který byl ochrnutý. K pramenům ho musel na trakaři dopravit jeho otec. (Viz. Panel O vyléčení syna Gubernáta) Doktor Nehr sám ze začátku pozoroval příchozí nemocné, studoval prameny a až po určité době přicházel s vlastní léčbou. Většinou postupoval tak, že nejprve pacientovi nařídil očištnou kúru, která se skládala z několikadenního pití Křížového pramene. Po této očištné kúře stanovil konkrétní léčbu. Léčivou sílu pramenů doplňoval tehdejšími dostupnými a osvědčenými medikamenty. Pacientům ordinoval koupele v Mariině prameni, a to jak studené, tak teplé. Začalo se také hovořit o prospěšných účincích rašeliny.

Doktor Nehr dostal povolení postavit dům v blízkosti Křížového pramene. Jednalo se o první dům postavený k ubytování lázeňských hostů. V dalších letech publikoval svá pozorování a přesvědčoval postupně několik opatů ke zbudování další lázeňské budovy. Roku 1808 pak proběhla první řádná lázeňská sezóna, na kterou přijelo 80 osob. Pohodlí v lázních tehdy hledat nemohli, museli sebou přivést kromě jídla, či nádobí i postele. Doktor Nehr konečně v opatu Karlu Kašparu Reitenbergrovi našel podporu v budování lázní. Začaly se zpevňovat cesty a pěšinky, stavěly se další a další potřebné budovy. V roce 1818 jsou Mariánské Lázně prohlášeny veřejným lázeňským místem.

Nejcennějším pramenem byl pramen Křížový. Jeho okolí bylo upraveno a v roce 1818 vznikla nad pramenem sloupová hala s kopulí. Lidé od rána přicházeli a popijeli vodu Křížového pramene. Mariánské Lázně ve svých začátcích nabízeli přicházejícím hostům kromě pitné kúry i skromné koupele. První koupele se odehrávaly pod širým nebem.

### **3.1.1. ČÁST A - První zmínky o pramenech**

Vstupní část expozice se zaměří na vůbec první zmínky o zdejších přírodních léčivých zdrojích. Návštěvník se seznámí s nejstarší historií léčení zdejšími prameny a jejich dalším využitím. Vstup do expozice bude laděn do tmavých tónů, texty budou mít světlý krémový odstín. Před návštěvníkem budou stát pultové vitríny ve tvaru písmene L zabudované do panelů. Nad nimi bude na panelech bohatý obrazový materiál. V rohu bude umístěna

skrytá obrazovka s krátkým filmem, který bude zachycovat proměny Křížového pramene od probublávajících mofet, až po moderní současný pavilon. Napravo od vitrín bude instalace představující dřevěnou boudu, ve které se původně odpařováním vody Křížového pramene získávala Glauberova sůl prodávaná jako Sal Teplensis.

**Vitríny:** Ve vitríně nalevo budou v horní části uloženy archeologické nálezy z jímání pramenů v okolí Mariánských Lázní, především zbytky nádob určených k nabírání vody (BAL 266). O něco níže bude v rašelinovo-pisečném podloží instalován soubor kostí nalezených v Mariině prameni (P1/2021 a P2/2021). Napravo pak budou ve vitríně umístěny další nádoby k nabírání vody (721), nádoby se značením objemu (6778, 6779) a replika hrnku k pití pramenů z březové kůry. Vše doplní replika listiny Ferdinanda I. z roku 1528. Zde bude možné vystavit ukázky mincí z roku 1808. Část věnovaná soli, získávané odpařováním z Křížového pramene, bude obsahovat ukázky hrubé a jemné soli včetně ukázek přísad, které se do soli přimíchávaly: krystaly vinného kamene, soda, glycerin. Ve spodní části vitríny bude umístěn vytahovací šuplík, ve kterém by byla další replika hrnku z březové kůry, dva pevně uzavřené kožené váčky obsahující různé množství soli a větší znak kláštera Teplá vyvedený v keramice (znak výrazně vystupující do prostoru). Vše bude možné vzít do ruky, potěžkat, ohmatat. Spodní šuplík vyplněn pískem a v něm uloženy repliky nálezů z okolí jímání pramenů, doplněno štětečky.

**Obrazový materiál:** Grafika Kláštera Teplá, obrazy zachycující první pohledy na vznikající Mariánské Lázně, první plán Mariánských Lázní z roku 1811 a plán výstavby z roku 1813. Akvarel od Hanse Denka<sup>14</sup> zachycující Mariánské Lázně v roce 1812. Dříve byla ve sbírkách muzea archiválie z roku 1800, jednalo se o povolení k pobytu pro Jacoba Bauera (dnes v SOkA Cheb, zhotovit kvalitní kopii).

**Instalace:** Drobná dřevěná bouda, do které, se bude moci nahlédnout dveřním otvorem. Uvnitř bude vytvořeno zděné ohniště, na kterém budou umístěny dva kotlíky (Měděný kotlík na třech nožkách př. č. 4563, kotlík s držadlem inv. č. BAL 103). Na malém dřevěném stolku budou položeny pytlíky s hrubou solí a několik skleněných lahvíček s korkovými zátkami, několik prázdných, v několika bude již nasypána sůl. Další nástroje – rovnoramenné váhy, trychtýř a podobně. Na zemi budou stát vědra na vodu, naběračky. U stropu budou zavěšené sušené bylinky a nad vchodem lucerna (př. č. 6733).

<sup>14</sup> Denk Hans byl mariánskolázeňský malíř. Vystudoval Akademii výtvarných umění ve Vídni, zaměřoval se především na portrétní a plakátovou tvorbu. Žil a působil v Mariánských Lázních. Navrhl výzdobu zdejšího ruského kostela. Za první světové války sloužil v chebském pěším pluku č. 73.



### 3.1.2. Část B – První výzkumy pramenů

V expozici pokračujeme vstupem do dalšího prostoru, který bude rozdělen na část s vitrinami a několika inscenovanými vhledy. Vitríny budou tentokrát vystupovat z panelu a tvořit tak stěnu, z obou stran se bude moci přistoupit a prohlédnout si vystavené předměty, tentokrát především staré tisky. Za vitrinami bude instalována scéna setkání J. J. Nehra a opata Trautmannsdorfa se synem Gubernáta. V této části expozice bude doplňující text k osobě doktora J. J. Nehra a jeho léčení, velmi názorná ukázka toho, jak probíhaly první léčebné procedury (bylo by vhodné umístit mezi hlavní panel a vitrinu). Další krátký doplňující textový medailonek se bude týkat tzv. Kurlistů – seznamů lázeňských hostů (umístění poblíž vystavených nejstarších seznamů z let 1815 – 1818).

Text k prvním léčebným procedurám bude ve dvou jazykových mutacích (ČJ/ NJ).

#### ***Popis minerálních pramenů v Mariánských Lázních 1813 – 1817, Jan Josef Nehr***

##### ***Čtrnáctý případ onemocnění***

*Velmi dobře stavěný, podsaditý muž ve věku 47 let, který byl zřejmě plný sil, mne požádal, abych ho osobně navštívil během koupelí v lázeňském domě.*

*Objevil jsem se v době, kdy se zrovna vysvlékal. Ukázal mi své velmi chlupaté holeně, které byly pokryty velkým množstvím žilnatých hrbolků. Ujistil mne, že je jinak zdravý, ale poněkud slabý. Jeho puls byl prudký a silný. Vše ostatní bylo v pořádku.*

*Chtěl jsem mu odebrat po částečném vyčištění organismu trochu krve, abych snížil její množství a umožnil průchod naší vody na druhých cestách. Protože si ale stěžoval na slabost, rozhodl jsem se počkat s působením našeho Křížového pramene několik dní. Dal jsem mu radu, aby pil denně ráno studenou vodu z Křížového pramene někde v ústraní, kde by mohl očekávat dvě až tři otevření. Odpoledne se měl koupat spíše ve studené než ve vlažné vodě.*

*Vše přesně splnil. Po uplynutí pěti dnů byl jeho puls lepší a klidnější. Stolice byly ošklivé zbarvené a hlenovité. Žilnaté hrbolky nebyly tak vzduché a tvrdé. Tudíž jsem mu poradil, aby své holeně, znetvořené žilnatými hrbolky, obkládal silnou vrstvou lázeňského balna formou kataplazmy, zabalil je do ručníků na několik hodin a nechal odpočívat v horizontální poloze. Tak se stalo a po dvaceti dnech, nebylo možné pozorovat žádné stopy po uvedených žilnatých hrbolcích.*

**Vitríny:** Nejstarší seznamy lázeňských hostů z let 1815 – 1818, deník doktora Fidelise Scheua, kniha „Gesundbrunnen der österreichischen Monarchie“ od Heinricha J. N. Crantze a nejdůležitější z předmětů kniha „Popis minerálních pramenů v Mariánských Lázních“ od doktora Nehra z roku 1813 i 1817 (vystaveny originály a nová vydání v českém

i německém jazyce, vydalo muzeum v roce 2013). Před vitrínami bude na podstavci umístěno torzo sochy sv. Barbory původně z Hamrnického dvora.

**Obrazový materiál:** Litografie Mariánských Lázní po roce 1818 a tzv. Hamrnického dvora (fotografie nynějšího stavu), portrét lékaře J. J. Nehra, plán první lázeňské budovy a plány postupující výstavby Mariánských Lázní. Nákres a půdorys původní stavby u Křížového pramene. Vyobrazení pavilonu Karolinina pramene a Ambrožova pramene.

**Instalace:** Tři figuríny představující lékaře J. J. Nehra (klobouk, vysoké boty, bílá košile, šátek kolem krku a tmavý kabát, světlé kalhoty pod kolena), opata Trautmannsdorfa (v bílém řeholním oděvu) a syna Gubernáta z Chotěšovského panství (v bílé jednoduché haleně a hnědých kalhotách, na trakaři). Scéna doplněna dutým pařezem (představujícím pramen), mechem a kořeny. Malované pozadí. Scéna doplněna obrazem ze sbírek, na který je inspirací pro vytvoření instalace. (Obraz – Křížový pramen v přírodním stavu, B. Hacker, kresba uhlím – př. č. 10).

#### **Text k instalaci:**

##### ***O vyléčení Gubernatova syna***

*Příběh o vyléčení chromého. 40 letého muže ve své knize „Popis minerálních pramenů v Mariánských Lázních“ popsal sám doktor Jan Josef Nehr, který byl svědkem tohoto případu.*

*„... Když jsme v roce 1781 ze jmenovaných důvodů (májová kúra, které se účastnilo několik premonstrátů a opat Kryštof Heřman, hrabě z Trautmannsdorfu) opět obývali zámeček, jeli jsme jednoho rána k našemu oblíbenému prameni. Tehdy nám vyšel naproti nedaleko od tohoto pramene v lese velký šedivý muž a prosil o almužnu. Na otázky kdo je, odkud přišel a co zde pohledává, odpověděl, že je Gubernat z panství Chotěšov, kde kope jíl. Dále řekl, že předchozí den přivezl na trakaři svého čtyřicetiletého syna, který byl před několika měsíci zasypán při kopání jílu. Byl přítomn přitlačen na kříž a ochrml na dolní končetiny. Otec chtěl synovi pomoci prostřednictvím koupelí, což mu poradili lidé z chotěšovského kraje. Protože byl ale chudý, musel denně prosit dobré lidi o chleba.*

*Protože zde nemohl vyhledat pomoc, ubytoval stařec svého ubohého syna v oné chatrči, kde byly zazděné dva železné kotle (kotle k odpařování pramene a získávání Glauberovy soli pro klášterní lékárnu). Našel jsem syna plného zármutku přesně v tom stavu, jak jej jeho otec popisoval. Měl ochrnuté nohy a ležel na mechu a slámě. Poradil jsem jim, ačkoliv jsem nevěřil v přílišnou léčivou sílu našich koupelí z Mariína pramene, aby otec v jednom kotli minerální vodu ohřál a smíchal ji s minerální vodou studenou. Poté měl posadit svého syna*

*do vlažné lázně a koupat ho. Kříž a nohy mu měl třít nepřetržitě vlněnou látkou. V době, kdy se postižený nekoupal, mu měl omývat chromá místa hadrem, smáčeným ve vlažné minerální vodě. Tehdy jsem ještě neznal účinky lázeňského bahna.*

*Soucitný a dobročinný pan opat, hrabě z Trautmannsdorfu bohatě podporoval tohoto chudáka bez obživy během zdejšího pobytu jako otec chudých.*

*A hle! Zdraví chromého se začalo zlepšovat tak, že po dvanáctidenním užívání našich koupelí začal hýbat nohama a za pomoci dvou berlí a později o holi mohl ujit několik kroků. Po 28 dnech už mohl převzít bez jakékoliv fyzické pomoci almužnu od dobročinného pana opata. Poté s vřelými díky za vše chválil Boha a navrátil se zdravý se svým ctihodným otcem domů.*

*To bylo více, než jsem očekával. Kdo ví, jak je obtížné léčit ochrnutí dolních končetin a potíže s jejich léčením, až z vnějších či vnitřních příčin, bude souhlasit s tím, že sám tento případ postačil k tomu, aby potvrdil ta největší očekávání léčivých účinků těchto pramenů.*

...“

Stejný text opět i v německém jazyce.

*... Die Geschichte der Heilung des 40jährigen Mannes in seinem Buch „Beschreibung der mineralischen Quellen zu Marienbad“ wurde von Dr. Johann Joseph Nehr beschrieben. ...*

### **3.1.3. ČÁST C – První koupele**

První koupele a jejich vliv na lázeňské hosty. Za tepelského opata Raymunda Hubla, byl postaven první domek se čtyřmi místnostmi určenými ke koupelím. V místnostech byly prohlubně obložené dřevem, do kterých se scházelo po několika schodech. První „Bademeister“ byl roku 1808 Johann Ingrisch, kterému se lázeňská budova zprvu pronajímala. Posledním nájemcem byl Ignaz Habl, který zůstal ve funkci i poté, co klášter Teplá přestal lázeňskou budovu pronajímat a ujal se správy sám. Doktor Nehr popisoval koupele v Mariině prameni a doporučoval koupele studené. Sám poznamenal, že ještě za jeho působení byly upřednostňovány koupele v teplé vodě (31 – 35°C). Ke koupelím pak doporučoval pít Křížový pramen. V roce 1812 byla nedaleko Mariina pramene postavena lázeňská budova s 16 lázeňskými a 10 obytnými nevytápěnými místnostmi a jednou kuchyní<sup>15</sup>, pozdější tzv. Centrální lázně. Hosté se koupali v minerální vodě, obohacené

<sup>15</sup> Danzer, Adalbert E.; Geschichte von Marienbad, Leipzig 1842, str. 51



o CO<sub>2</sub>, což navozovalo pocit uvolnění, mírného šimrání a tepla. Stejná procedura se používá doposud v modernizovaném lázeňském provozu. V dnešní době se voda ohřívá na 28 - 34°C.

V další části expozice bude návštěvníkovi ukázáno, jak mohly vypadat první koupele. Nahlédneme do místností s dřevěnou vanou a jednoduchým vybavením původní kabiny. Dále expozice pokračuje panelem s vitrínou.

**Vitrína:** Tentokrát by se jednalo spíše o menší vitríny vystupující z panelu, ve kterých budou umístěny teploměry do lázně (BAL 51, BAL 56, BAL 57), ve spodní části bude konev na vodu a v rohu bude samostatně stát část původního dřevěného potrubí.

**Obrazová část:** Zvětšené plány první lázeňské budovy (př. č. 11) a starého lázeňského domu (př. č. 13) budou doplněny o rytinu exteriéru (př. č. 206). Vystaven bude také ceník koupeli (př. č. 4881). Celá instalace bude doplněna obrázky hostí podstupujících lázeň.

**Instalace:** Původní dřevěná vana na koupele, malbou vytvořeny roubené zdi navozující představu první dřevěné lázeňské budovy v Mariánských Lázních. Stěny budou opatřeny zvětšeninami obrazů (pohlednic) s tematikou lázeňských koupeli. U vany bude dřevěná stolička s mýdlem, flanelovou žinkou a plátěným ručníkem. Zároveň zde bude umístěn model první lázeňské budovy. Bylo by vhodné vystavit též vzorek slatiny, rašeliny (je-li to možné, vzhledem ke klimatickým podmínkám, bude nejspíše docházet k vysychání).

### 3.2. Rozvoj lázní (1818 – 1872)

Voda se pila studená a na doporučení lékaře se mohl pramen i přihřát. Pokud se lékaři zdálo, že pramen není dostatečně účinný, mohl do něj pacientovi přidat zřidelní sůl, dále se do vody přidávalo např. mléko, kozi syrovátka, citrónová šťáva nebo různé sirupy.

Roku 1818 přišel do lázní mladý nadějný lékař Karel Josef Heidler. Stal se důstojným a stejně aktivním následovníkem doktora Nehra. Strávil v lázních přes 40 let a napsal 27 publikací o pramenech, slatinách, o plyných vývěrech a léčebných metodách. Soustředil se na plynové procedury. Plynové koupele byly v Mariánských Lázních podávány nejprve v suchém bazénku u Mariina pramene. Tehdy se muselo svíčkou ověřovat, kam až stoupá plyn, aby nedošlo k nehodě. Teprve po dokonalejším jímání plynu bylo možno na dvoře Starých lázní vytvořit pavilon plynových koupeli. Roku 1819 vyšla kniha doktora Karla Josefa Heidlera, ve které popsal první zkušenosti s léčbou plynovými koupelemi u nás<sup>16</sup>.

<sup>16</sup> Heidler, Carl Josef; Über die Gas-Bäder in Marienbad, nebst einer skizzierten Beschreibung dieses Curortes, Wien 1819.

Příznivé účinky slatiny byly pozorovány již doktorem Nehrem. Slatina umožňovala důkladné prokrvení a prohřátí postiženého místa, což vydatně pomáhalo i od velmi silných bolestí. První pacienti v Mariánských Lázních byli ponořováni do velkých dřevěných kádí se slatinou. Slatina se těžila u Mariína pramene, ale toto ložisko bylo po 20 letech vyčerpáno. Další ložiska, ze kterých byla slatina dovážena do Mariánských Lázní, byla u Rájova, u bývalé kavárny Nimrod. Nakopanou slatinu přiváželi dělníci do skladů, zde se slatina na hromadách nechala uzrát, poté se drtila, rozemílala a prosívala. Nakonec se slatina smíchala s minerální vodou, a tak vznikla požadovaná směs, která se ohřívala párou na více než 40°C.

V prvopočátcích mířili k mariánskolázeňským pramenům lidé s různými nemocemi, jak chronickými, tak akutními. Voda se pila studená a na doporučení lékaře se mohl pramen i přehřát. Pokud se lékaři zdálo, že pramen není dostatečně účinný, mohl do něj pacientovi přidat zředěný sůl, dále se do vody přidávalo např. mléko, kozi syrovátka, citrónová šťáva nebo různé sirupy. Postupem času vznikl list se seznamem indikací, na kterém se nejčastěji objevoval revmatismus, cukrovka, chudokrevnost, choroby krevního oběhu, choroby cest dýchacích, kožní choroby, dna, otylost a nemoci shrnuté pod označením vnitřní choroby.

Křížový a Ferdinandův pramen – ovlivňují žaludeční sekreci a žlučník; mají projímavý účinek.

Lesní pramen – léčba katarů horních cest dýchacích.

Ambrožovy prameny – léčba chudokrevností a nemocí krve.

V roce 1865 byl zachycen Rudolfův pramen, který sloužil k pitné léčbě a za kterým přijížděli do Mariánských Lázní lidé nemocní se záněty močových cest a nemocemi ledvin. Mariánské Lázně naplno využívaly svých přírodních zdrojů. Jedinečnost pramenů spočívala v tom, že na poměrně malém prostoru vyvěrá velké množství vod a díky různorodému složení hornin, mají prameny rozmanité složení. Všechny prameny obsahují více než 1.000 miligramů volného oxidu uhličitého v jednom litru a díky tomu se řadí mezi přírodní kyselky. Výjimečnost zdejších pramenů a možnost pít těchto zázračných vod zdarma, zvyšovalo jejich popularitu a přitažlivost. Od roku 1818 začal klášter Teplá vybírat lázeňskou taxu, která měla alespoň částečně krýt náklady na zvelebování lázní. Došlo také k rozvoji stáčení a rozvozu pramenů. Vodou se plnily kameninové lahve a ty byly rozváženy nejdříve do blízkého okolí a následně do celé Evropy. Každá z lahví byla opatřena razítkem Marienbad a emblémem tepelského kláštera.

Věhlas lázní přitahoval stále více a více hostů. K zajištění odborné péče o pacienty, přicházelo do Mariánských Lázní také stále větší množství lékařů. Léčili během lázeňské sezóny a každý měl své místo na kolonádě v blízkosti Křížového pramene a nabízel své služby pacientům přímo pod širým nebem. Lékaři si ze začátku museli vystačit bez předchozí diagnostiky, jen malé množství lidí přijíždělo s chorobopisem od svého domácího lékaře. Vstupní prohlídka se většinou sestávala z kontroly pulsu pacienta a prohlídky jeho vypláznutého jazyka. Na základě tohoto vyšetření lékař doporučil léčbu, kterou vodu pít a jaké množství a jaké koupele užívat. Lékařem předepsaná koupel se zapisovala do karty, se kterou pacient vyrazil k pokladně Centrálních nebo Nových lázní, kde si požadované množství koupeli zakoupil.

Konkurence mezi lékaři byla veliká, na sezónu přijížděli odborníci z různých medicínských oborů. Tito lékaři, jejichž pracovištěm byli renomované kliniky a velké nemocnice, svým pacientům nabízeli k léčení přímo Mariánské Lázně a zajišťovali si tak dostatek pacientů na lázeňskou sezónu. Také bylo běžné, že se lékaři mimo sezónu dovzdělávali nebo ordinovali v jiných lázních s celoročním provozem. Ještě před koncem 19. století bylo nutné se pacientům nabízet přímo na kolonádě. Postupně se začínají objevovat první ordinace s čekárnami, přesto je nutné za některými pacienty stále docházet.

V překotném rozvoji lázní se také výrazně uplatnil lobkovický zahradník Václav Skalník. Svými parkovými úpravami přímo v srdci lázní, jim vdechnul nezaměnitelnou atmosféru, která láká návštěvníky do dnešní doby. Procházky lázeňským parkem a do okolí lázní, na různé vyhlídky, výšiny a za vzdálenějšími prameny, se stávají důležitou součástí léčebného procesu a uplatňují se v léčbě obezity.

### **3.2.1. Část D - Cestování do lázní**

Cestování do lázní v jejich počátcích bylo velmi složité, dochovalo se osobní svědectví doktora Adalberta E. Danzera<sup>17</sup>. Ten jako dítě podstoupil léčení v roce 1808 a 1812. Popisuje cestu strmou, nehostinnou roklí, která z vesnice Prameny, vzdálené cca 11 km, trvala tehdy přes 4 hodiny. Hosté si z počátku museli přivést téměř vše potřebné. V místě nebyl ze začátku žádný hostinec. S přílivem lázeňských hostů a nedostatkem ubytovacích míst, vzrostlo stavební úsilí a potřeba úpravy cest. Zlepšila se dostupnost Mariánských Lázní, hosté mohli pohodlně přijíždět kočáry. Vznikající hostince byly vybaveny stáním jak pro

<sup>17</sup> Danzer, Adalbert E.; Geschichte von Marienbad, Leipzig 1842, str. 41 - 49



koně, tak pro povozy. Zlepšilo se zásobování, kuchyně v hostincích vařily na plné obrátky. Situace se ještě zlepšila roku 1872, kdy byl zahájen provoz na železniční trati Plzeň – Cheb. Železnice zpřístupnila Mariánské Lázně dalším vrstvám lázeňských hostů a zlepšila zásobování místa. Železnice jako nejmodernější dopravní prostředek navýšil počet lázeňských hostů a zároveň vyvolal další stavební rozvoj města. O několik let později byla vybudována železniční trať Karlovy Vary – Mariánské Lázně.

Expozice pokračuje dlouhým panelem do mírného půlkruhu, s menším předsazeným pódiem. Na tomto pódiu budou představeny původní dopravní prostředky, které se v lázních používaly. Na panelu doplněné opět texty a vyobrazení, včetně medailonu věnovaného letecké dopravě.

**Obrazový materiál:** Zde bude zvětšená grafika s nosiči a nosítky ve vznikajících Mariánských Lázních a další grafika, na které je zachycen kočár vjíždějící do Mariánských Lázní. Zajímavá je také fotografie zachycující drožky před železničním nádražím, které čekají na příjezd lázeňských hostů.

**Instalace:** Dlouhý panel do diagonály, zelené pozadí. Zprava vystupuje z panelu část žebříňáku naloženého peřinami, truhlou, košem s vajíčky. Tažní koně zachyceni na panelu. Před panelem pak stojí nosítka pro lázeňské pacienty, okénkem lze nahlédnout na uvnitř sedícího muže s kapesníčkem před nosem a lázeňským pohárkem v druhé ruce. Jeden z nosičů bude namalován na panelu, druhý bude v podobě figuríny stát před nosítky. Na levé části panelu bude namalovaná postava muže stojícího vedle cedule „Bahnhof Marienbad“, v ruce bude držet noviny „Marienbader Zeitung“.

### 3.2.2. Část E - Stáčení pramenů

Nejdříve byl stáčen Křížový pramen, a to od roku 1816. Rozvážel se do blízkého okolí. Zájem o prameny stoupal, a tak se roku 1818 přistoupilo k vývozu vod na větší vzdálenosti. Tak si mohl o dva roky později pochutnávat na Křížovém prameni, zaslaném v deseti džbancích, i Johann Wolfgang von Goethe<sup>18</sup> ve Výmaru. Kameninové láhve se nejprve

<sup>18</sup> <http://www.zeno.org/Literatur/M/Goethe,+Johann+Wolfgang/Briefe/1820>

Přesné znění dopisu zaslaného J. W. Goethem z Výmaru Karlu J. Heidlerovi.  
33/72. An Carl Joseph Heidler

dovážely z Chebu, později nechává Tepelský klášter zřídit vlastní výrobu v nedaleké vesnici Skláře<sup>19</sup>. Nejčastěji se používaly dvě velikosti lahví, na zhruba 1l a 0,5 l. Plnění probíhalo ponořováním lahví do nádrže s minerální vodou. Jako zátky se používal korek překrytý kůží a zavázaný provázkem, který se nořil do horké smoly. Později se lahve zavíraly zátkou cínovou. Kameninové lahve byly po roce 1870 nahrazeny lahvemi skleněnými. Klášter Teplá práva na stáčení minerálních vod pronajímal.

Panely vytvořená místnost s tmavým pozadím a prosklenými osvětlenými okénky ukrývajícími lahve – nejstarší kameninové – pak skleněné – nakonec plastové. Místnost by měla připomínat sklad zasilatelství minerálních vod a částečně provoz stáčírny.

**Vitríny (okénka):** Vystaveny budou lahve z fondu LMV – Lahve na minerální vody, jeden z největších fondů na minerální lahve v západních Čechách. Vystavené lahve budou převážně mariánskolázeňské proveniencí, jen pro srovnání a zajímavost budou představeny lahve z jiných lázní. Ve vitrinách budou pro doplnění vystaveny i písemnosti (faktury, účtenky a etikety) a další 3D předměty (zátky, otvíráky, propagační předměty). V okénku

---

erlauben, Sie an die angenehmen Stunden zu erinnern, die ich Ihnen in Marienbad schuldig geworden. Der Ruf des Wassers hat sich auch schon bis zu uns verbreitet, es ist in unserer Gegend zu haben, ich bediene mich desselben zur Nachcur und habe mehrere Freunde dazu aufgemuntert. Dabey will ich jedoch eine Bemerkung machen, daß unter zehen kleinen Krügen, die ich eröffnet, sich zwey gefunden, wo das Wasser sehr trüb war und einen häufigen Bodensatz zeigte: wahrscheinlich liegt es an dem Pfropfen, durch den das heilsame Gas entweicht. Ich mache diese Bemerkung mit der Bitte, alle Aufmerksamkeit zu verwenden, damit ein so erprobtes Heilmittel nicht durch einen so kleinen Umstand an seinem Credit verliere.

Der Hofrath Döbereiner hat neuerlich eine Untersuchung Ihres Wassers angestellt, welche noch günstiger als die bisherigen ausgefallen zu seyn scheint. Ich lege sie bey, mit der Bitte, mich dem hochwürdigen Herrn Prälaten bestens zu empfehlen, auch Wunsch und Hoffnung auszusprechen, die ich hege, demselben bald persönlich meine Aufwartung machen zu können und meinen Antheil an der schönen Anstalt, die ihm ihren höchsten Flor verdankt, mit Vergnügen zu bezeugen. Mögen Sie mir einige Nachricht von den[98] dießmaligen Sommergästen ertheilen, so werden Sie mich auf's neue verbinden. Die neuen Häuser, deren Beginn ich gesehen, sind wohl schon alle bewohnbar?

ergebenst

Jena am 9. Julius 1820.

J. W. v. Goethe.

<sup>19</sup> Původní název Flaschenhütte, dnes Skláře.

ve tvaru kameninové lahve budou vystaveny nejstarší lahve. Detaily pečeti na lahvích si bude moci návštěvník prohlédnout pomocí lupy. Dále vystavíme lahve různých velikostí s popisem, které objemy se nejčastěji používaly pro vývoz. V okně tvaru skleněné lahve budou nejstarší skleněné lahve (lupa zvětšující etiketu), novější prospekty k zasilatelství vod a letáky s informacemi o léčivých pramenech.

**Obrazový materiál:** Tabulka ukazující objem vývozu v různých letech; obrázek Sklářů a výroby kameninových lahví, několik zvětšených etiket. Grafické listy zachycující první budovu zasilatelství a fotografie s exteriérem a interiérem budovy.

**Instalace:** V rohu na menším pódiu bude stát zátkovač lahví a kolem něj poskládané dřevěné krabice s lahvemi a nápisem „Marienbader Mineralwasser Sendung“. V panelech budou větší okna rozdělená více příčkami a vyřiznutá do tvaru kameninové a klasické skleněné lahve. Uprostřed místnosti bude stát replika pásu, podobně jako ve stáčírně. Pás bude rozdělen na dvě části, starší se bude ovládat točením klikou, novější za pomoci tlačítka. Návštěvník bude moci pohybovat pásem a prohlížet si jednotlivé lahve, nad nimi bude v horní části obrazovka s krátkým snímkem, zachycujícím skutečný provoz ve stáčírně (kombinace starého dokumentu nebo série fotografií přibližně z roku 1970 a nové stáčírny Marienbad Waters).

### 3.2.3. Část F - Lékaři na kolonádě

První příchozí lázeňští lékaři působili v blízkosti Křížového pramene, kde se zdržovali v určitou hodinu a mohli se věnovat příchozím pacientům. I vyšetřování lékařem probíhalo na veřejnosti a lékař okamžitě doporučoval, kolik pramene má pacient ještě vypít, popřípadě s čím nebo kolik koupeli ještě vykonat. Lékaři se zde působili v sezóně a spoléhali se, že vydělají dostatek peněz, které pokryjí jejich celoroční náklady. Jiní lékaři se snažili během zbytku roku vzdělávat, nabývat nových zkušeností v jiných lázních, na lékařských univerzitách, ve vyhlášených nemocnicích či evropských klinikách a mnohem zkušenější a konkurenceschopnější se pak vraceli na sezónu do Mariánských Lázní. Sám doktor Nehr trávil v Mariánských Lázních dobu od poloviny května do konce září. Lázeňské hosty navštěvoval přímo v jejich ubytování a zde je vyšetřoval a navrhoval léčbu. Měl za to, že na promenádě u Křížového pramene byl přílišný hluk, chybělo soukromí a nebyl dostatek času promluvit s každým. Aby vše stihl, navštěvoval pacienty každý den, vynechal jen tehdy, když potřeboval navštívit své pacienty v okolí. Nebyl rád, když hosté přijeli s návrhem léčby od svého domácího lékaře, který ale neměl dostatečné zkušenosti s působením místních



pramenů. Nehr proto navrhoval svou léčbu, na základě pečlivého pozorování pacientů a jejich reakcí na léčbu, kterou pak v případě nutnosti pro pacienta upravoval.

Tato část expozice se bude skládat z panelů mezi kovovými sloupky a tvořit tak přístup k pavilonu na pitnou kúru. Budou imitovat přístup k prameni a místo u kolonády, na kterém ordinovali lázeňští lékaři. Textová část doplněna o krátké medailonky dalších lékařských zařízeních v Mariánských Lázních.

**Vitríny:** Z jedné strany budou v panelech instalovány vitriny, ve kterých bude uloženo několik lékařských nástrojů (dřevěný fonendoskop a předměty k baňkování).

**Obrazový materiál:** Seznamy lázeňských lékařů z „kurlistů“, fotografie prvního všeobecného špitálu a židovského špitálu. Tabulky s návštěvností v určitých letech, národnostní složení hostů. Karikatura lázeňských lékařů před Křížovým pavilonem, rytina (GTK 605; př. č. 2245)

**Instalace:** Tato instalace bude v prostoru před částí „Pitná kúra a lázeňské pohárky“, kde stojí imitace lázeňského pavilonu. Od tohoto stylizovaného pavilonku bude naznačen střed kovovými sloupky, jako směr přístupu k prameni, tak jako kdysi na kolonádě. Mezi těmito sloupky budou vloženy panely, na kterých budou zvětšeniny lázeňských hostů stojících v řadě na pramen. Na začátku kovových sloupků bude směrovka „k prameni – od pramene“. Před ní figurina muže představující lázeňského doktora: „*Lékaři byli většinou obtlouští a zpravidla vousatí, vzorně oblečení v černých převlečnicích s cylindrem, opírali se o hole se zlatými knoflíky, brali občas šňupeček tabáku a šířili kolem sebe fluidum bohorovné neomylnosti.*<sup>20</sup>“. Figurina by také mluvila, k návštěvníkovi by hovořila jako k lázeňskému hostu a proběhlo by samostatné vyšetření, tak jako kdysi na kolonádě. A protože dobrý lázeňský lékař musel umět několik jazyků, bylo by vhodné jeho řeč mít v několika jazykových mutacích. „*Kolik řečí umíš, tolik pacientů si můžeš dovolit.*<sup>21</sup>“. Postavu lékaře bych personalizovala, vhodný by byl doktor Heidler, který sám uměl francouzsky, česky, polsky a rusky. Také máme mnoho jeho životopisných dat a knih. Podobně také doktor Danzer. Návštěvník by na panelu před figurínou volil jazyk textu.

<sup>20</sup> Křížek, Vladimír; Ze starých Mariánských Lázní, řada vlastivědných sborníků, svazek 3; vydává KaSS v Mariánských Lázních, str. 22

<sup>21</sup> Křížek, Vladimír; Ze starých Mariánských Lázní, řada vlastivědných sborníků, svazek 3; vydává KaSS v Mariánských Lázních, str. 115.

### 3.3. Zlatý věk Mariánských Lázní (1873 - 1914)

Příliv hostů po slibném začátku rozvíjejících se lázní začal pomalu stagnovat a tato stagnace byla zastavena až roku 1872, kdy byly Mariánské Lázně napojeny na železniční trať ve směru Plzeň – Cheb. Návštěvnost lázní začala nebývale stoupat. Pozornost lékařů se soustředila na uhličitě koupele v přírodních kyselkách. Tyto koupele pomáhali pacientům se srdečními a cévními chorobami. Každý den se podávaly stovky koupeli v provozu, který běžel od 6:00 hodin rádo až do 18:00 večer. O několik let později se podávalo až 3.000 koupeli denně. Díky rekonstrukci Centrálních lázní (1892) a jejich navýšení o jedno patro a přestavbě Nových lázní (1892 – 1896) vzrostl počet van a koupacích kabin. Provoz byl rozšířen o parní a horkovzdušné lázně i vodoléčbu. Nejprve se pacient nahříval v horkovzdušných nebo parních koupelích, pak následovaly chladnější procedury, sprechy nebo bodcové skotské stříky či pololázeň. Procedury se kombinovaly se zábaly a masáží. A tu se začalo zdát, že přírodní zdroje dosáhly maxima svého využití. Bylo nutné hledat další prameny v okolí Mariánských Lázní. Také oblíbenost plynových koupeli vedla k tomu, že se s plynem muselo začít nakládat hospodárně. Přistoupilo se k dokonalejšímu zachycování plynů, ty byly vedeny potrubím, a nakonec stlačovány v kompresorech. Díky tomuto šetření plynem bylo možné využívat plyn k přípravě umělých uhličitých koupeli. Mezi další oblíbené procedury v lázních patřily slatinné koupele. Pacientům byly nabízeny jak koupele, tak zábaly a obklady. Léčili se jí především chronické záněty a revmatické bolesti. O oblíbenosti této procedury svědčí i to, že před první světovou válkou se ročně podávalo na 200 000 slatinných procedur.

Po roce 1900 dosahuje návštěvnost lázní vrcholu. Opakovaně přijíždí anglický král Edward VII. a Mariánské Lázně se objevují na stránkách všech evropských novin. Pokoje, ve kterých je anglický panovník ubytován, patří k nejluxusnějším na světě. To, že v Mariánských Lázních podstupují lázeňskou léčbu vládci a další světově významné osobnosti zvyšuje prestiž lázní a zvyšuje se návštěvnost také tzv. pasantů, zvědavých turistů, kteří přijíždějí jen na krátký pobyt nebo jen jednodenní návštěvu.

V Mariánských Lázních vznikají také různé léčebné instituty:

Zanderův institut (umožnění medicínsko-mechanické léčby)

Premingerův institut (fyzikální léčebné metody)

Městský hygienický a balneologický institut

Bullingovo inhalatorium

Lékařský domov (k ubytování lékařů a jejich rodin v lázních)

Sanatorium chorob ledvin a cest močových (svému účelu nakonec nesloužilo)

Doléčovací lázně Sangerberg

Výzkumný lázeňský institut vznikl v roce 1903 v Mariánských Lázních, jako první svého druhu na světě. Tento speciální institut s laboratořemi prováděl hygienická šetření, kontroly složení minerálních vod a biochemická vyšetření pacientů. Institut neměl lůžkové oddělení, pacienty mohl vyšetřovat jen ambulantně. Prvním vedoucím institutu byl doktor Karl Zörkendörfer, městský lékař a pozdější profesor balneologie na německé Karlově univerzitě v Praze. Město financuje institut od roku 1908 a tak dochází k přejmenování na „Městský hygienický a balneologický institut“. Největším přínosem institutu byl vznik mnoha vědeckých prací především z oblasti balneologie, jímání a analýzy minerálních vod, zdokonalování balneotechnického zařízení a spolupráce ústavu s univerzitními profesory.

### 3.3.1. Část G – Pitná kúra + lázeňské pohárky

Mariánské Lázně jsou mezi všemi lázněmi unikátní vyvěráním několika desítek pramenů s odlišným složením. Na malém prostoru je různorodé geologické složení hornin, kterým minerální prameny prostupují. To dodává pramenům unikátní vlastnosti a mohou tak pomáhat v léčbě širokého spektra nemocí. V počátcích lázni hosté pili především **Křížový pramen**, který vyvolává projímavý účinek a ovlivňuje sekreci a vyprazdňování žaludku a žlučníku. První úpravu jímání pramene provedl v roce 1790 lékař Jan Josef Nehr. Za působení opata Reitenbergera vznikl nad Křížovým pramenem reprezentativní pavilon (hala). Vydatnost pramene byla kolísavá, několikrát došlo k úpravě jímání, a nakonec v roce 1936 bylo provedeno několik vrtů do hloubky 17,4 m, 30 m a 45 m. Poslední úpravy proběhly v letech 1955 – 56.

Dalším pramenem užívaným k pitným kúram, a který byl složením velmi podobný Křížovému prameni, byl **Ferdinandův pramen**. Jedná se o sírano-hydrouhličitano-chloridovou sodnou kyselku, velmi silně mineralizovanou. Dodnes se předepisuje k pitné léčbě nemocí trávicího ústrojí, má spolehlivý projímavý účinek. Z Ferdinandova pramene se za pomoci odpařování vyráběla projímavá tzv. Glauberova sůl. Tento pramen byl v počátcích pro lázeňské hosty špatně dostupný, jeho vývěr měl podobu zamokřené bažiny a nacházel se poměrně daleko od Křížového pramene až v Úšovicích. Proto se mu nejprve říkalo Úšovický pramen. Poté co došlo v roce 1819 k jeho prvnímu jímání, dostává název Ferdinandův. Pavilon nad pramenem, tak jak ho známe dnes, byl postaven v letech 1826 – 1827. Pro svou oblíbenost byl pramen v roce 1870 veden podzemním potrubím na kolonádu.

Ve 20. letech minulého století došlo k rozsáhlým průzkumným pracím, které skončili zachycením 8 nových pramenů. Jeden z pramenů, označený jako Ferdinand VI., se ostatním Ferdinandovým pramenům vymyká pro svou nízkou koncentraci pevných součástí a vysoký obsah oxidu uhličitého.

V Úšovicích vyvěrá i **Rudolfův pramen**, který byl jímán poprvé roku 1865. Analyzován byl až roku 1867 a tehdy také dostal název „Kronprinz-Rudolfsquelle“. Původní kruhový pavilonek byl nahrazen dřevěným se dvěma křídly v roce 1902. Rudolfův pramen k pitné kúře užívají především pacienti s nemocemi ledvin a močových cest. Z místních pramenů má největší diuretický účinek. Jedná se o hypotonickou minerálku s nízkým obsahem sodíku, jejíž účinek je umocňován přítomnými dvojmocnými kationty vápníku a hořčíku.

**Karolinin pramen** byl zastřešen v roce 1809, původní kruhový pavilonek s korintskými sloupy byl roku 1872 nahrazen dvoukřídlovou sloupovou halou. Nejprve byl do pavilonku přiveden Ferdinandův pramen (1870) a později Rudolfův pramen (1912). Poté se mnoho let Karolinin pramen užíval jen ke koupelím. Znovu vyveden do pitka v pavilonu byl až Beno Winterem v letech 1929 – 1930. Dodnes je velmi oblíbený.

**Lesní pramen** se užívá k pitné kúře při nemocech horních cest dýchacích, kdy pomáhá rozpouštět hlen a usnadňuje vykašlávání. Je vhodný při potížích s močovými nebo ledvinovými kameny. První obyčejné zastřešení pramene bylo nahrazeno roku 1840 kruhovým altánem se sloupy ve dvou řadách. Nové jímání pramene bylo provedeno roku 1869, kdy byl současně stržen starý pavilon a postaven nový s bočními křídly.

**Vitríny:** Vitríny ve tvaru oken budou představovat menší průřez fondem LP – Lázeňské pohárky. Vybrány budou nejstarší pohárky, skleněné číšky, různé dekory, až po novější porcelánové pohárky s pítkem. Ve skříní u pramene bude větší množství pohárků, v poličkách v zorném poli návštěvníka budou cennější klasické pohárky, také pohárek se štítkem a číslem majitele. Ve spodní a horní části budou vystaveny i kuriózní pohárky. V posledním okénku nalezne návštěvník např. cukřenku s vyobrazením pavilonu Křížového pramene (KP 58), šálek s pavilonem Ambrožova pramene, Karolinina pramene atd. Vystaveny budou také historické modely Křížového pramene (př. č. 1803) a Lesního pramene (zápůjčka p. Mika). Bylo by možné instalovat i repliku Toberova zdvihadla, avšak bude nutné zjistit, zda lze podobnou repliku vytvořit.

**Obrazový materiál:** Grafické listy, malby, kresby zachycující původní pavilony pramenů. Fotografie zachycující lázeňské hosty u pramenů. Fotografie pramenářky.

**Instalace:** V této části bude vytvořen v rohu místnosti sloupový zastřešený pavilonek. Stěny budou ve světle žluté barvě a pod nimi světlý chodník. Stěna nalevo bude mít na sobě vyobrazení hlavních pramenů používaných k pitné kúře, s krátkým textem. Podél stěny budou také modely pavilonků Křížového a Lesního pramene. Ve stěně budou dvě okna, za kterými budou nejstarší skleněné a porcelánové lázeňské pohárky. V rohu pak bude pavilonek, do kterého bude moci návštěvník vstoupit, uvnitř nalezne tzv. Toberovo zdvihadlo minerálních vod, kde se voda za pomoci točením klikou, vytahovala do přelivné vázy (zde by na jednoduchém principu fungovalo jen omezeně, návštěvník by točil klikou a plnila by se přelivná váza, na které by byla ryska ukazující na dosažený objem, poté by voda opět stekla do vnitřku modelu). Za modelem by pak na jedné stěně byla zvětšená fotografie pramenáčky u Toberova zdvihadla a na druhé straně vytvořena bílá skříň s přihrádkami na lázeňské pohárky, kde by byly vystaveny další kusy lázeňských pohárků. Zvýrazněna by byla přihrádka s pohárkem, na kterém je zachovaná značka s číslem majitele. Několik poliček by bylo vyplněno fotografiemi lázeňských hostů s pohárky před lázeňskými pavilony. Při východu z pavilonku návštěvníci minou další okno, ve kterém budou umístěny porcelánové pohárky a další předměty s vyobrazením lázeňských pavilonů.

### 3.3.2. Část H – Lázeňští lékárníci a léčiva

Lázeňští lékárníci byly pro lázně téměř tak důležití, jako samotní lázeňští lékaři. Avšak jejich role v rozvoji lázní je často opomíjená. Stejně jako lékaři podávali hostům zevrubný výklad o účincích pramenů, mnohokrát podpořený vlastním výzkumem složení pramenů. Damian Schulz, klášterní lékárník, začal jako první s odpařováním Křížového pramene a výrobou soli<sup>22</sup>. Další klášterní lékárník, Karel Brem, se podílel na analýzách pramenů a převzal výrobu soli. Na dnešním Goethově náměstí si nechal postavit dům „U černého orla“, ve kterém úspěšně provozoval vlastní lékárnu, kterou předal svému synovi. Potomci Karla Brema provozovali lékárny v Mariánských Lázních až do roku 1945.

Johann Wolfgang Goethe udržoval styky s mnoha významnými farmaceuty své včetně Karla Brema. Prudký rozvoj chemie v tehdejší době poutal pozornost mnoha významných vědců. Goethe inicioval řadu výzkumů (Karlovy Vary – analýza nerostů, Mariánské Lázně

<sup>22</sup> Danzer Adalbert E.; Geschichte von Marienbad, Leipzig 1842, s. 13



– analýzy minerálních vod aj.) a zasazoval se o to, aby se farmacii dostalo vědeckého uznání a nebyla brána pouze jako řemeslo<sup>23</sup>.

**Vitríny:** Obaly od léků, které se vyráběly přímo v Mariánských Lázních (BAL 7, BAL 216, BAL 53 a další). Účetní kniha, pokladna a další vybavení lékárny (dlouhodobá zápůjčka od rodiny Pexů, jedná se o původní vybavení jedné z mariánskolázeňských lékáren). Řád Lva a Slunce, který propůjčil perský šach K. J. Bremovi III. Účtenky a další doklady mariánskolázeňských lékáren.

**Obrazový materiál:** Fotografie zachycující průčelí domu „U černého orla“, detail výlohy lékárny, portrét Karla Brema a reklamní plakát Bremovy lékárny. Fotografie tzv. Chebské lékárny (později lékárna Alma) a domu Zembschovy lékárny (později lékárna Mariatherma).

**Instalace:** Zařízení lékárny včetně účetní knihy a pokladny, za pokladnou stojí mladý muž (zvětšená fotografie na panelu). Před lékárnou bude stát několik vitrin, ve kterých budou vystaveny obaly od léků a účtenky z mariánskolázeňských lékáren.

### 3.3.3. Část CH – Ordinace lázeňského lékaře

Počet lázeňských lékařů celou druhou polovinu 19. století vzrůstal, ke konci 19. století již bylo lékařů přes padesát<sup>24</sup>. První lékaři byli často spjatí s Tepelským klášteřem. Například doktor Fidelis Scheu, který převzal Nehrovo místo klášterního lékaře, byl během Goethova pobytu v Mariánských Lázních jeho osobním lékařem. Karel Josef Heidler byl pro své mnohaleté vynikající služby pro rozvoj Mariánských Lázní povýšen do šlechtického stavu. Doktor Adalbert Danzer, který nejprve působil v Chebu, Františkových Lázních a na zámku Kynžvart, se usadil v Mariánských Lázních. Nechal si zde postavit dům „U krále bavorského“ a stal se také jedním z prvních a nejvýznamnějších historiků města. Mezi další lékařské osobnosti patřil S. von Basch, A. Ott a jeho syn, H. Kisch, A. Herzig, S. Dobieszewski a další.

**Vitríny:** Dvě pultové vitríny, ve kterých budou vystaveny lékařské nástroje (měřič tlaku – BAL 86, kleště k drcení močových kamenů - BAL 17), souprava injekčních stříkaček –

<sup>23</sup> Chalupa Radek, Nesměrák Karel; Farmacie a Johann Wolfgang von Goethe: lékárníci jako Goethovi učitelé chemie, Česká a Slovenská farmacie: časopis České farmaceutické společnosti a Slovenské farmaceutické společnosti, 67, 27. 2.2018, s. 32-44

[https://www.researchgate.net/publication/327394129\\_Farmacie\\_a\\_Johann\\_Wolfgang\\_von\\_Goethe\\_lekarnici\\_jako\\_Goethovi\\_ucitele\\_chemie\\_Pharmacy\\_and\\_Johann\\_Wolfgang\\_von\\_Goethe\\_Pharmacists\\_as\\_Goethe's\\_chemistry\\_teaches](https://www.researchgate.net/publication/327394129_Farmacie_a_Johann_Wolfgang_von_Goethe_lekarnici_jako_Goethovi_ucitele_chemie_Pharmacy_and_Johann_Wolfgang_von_Goethe_Pharmacists_as_Goethe's_chemistry_teaches)

<sup>24</sup> Somol, Antonín; Švandrlík Richard; Lékařství v Mariánských Lázních, Historie, lékaři a lékárníci; vydalo Městské muzeum Mariánské Lázně, 2006 str. 21 – Příchod dalších lékařů

BAL 115), soubor močových a ledvinových kamenů a písků (BAL 6, BAL 154 – BAL 157), lidská ledvina (BAL 15).

**Obrazový materiál:** Zvětšené portrétní fotografie lékařů a velký malovaný portrét doktora Adolfa Otta. Srovnání počtu lékařů dle mariánskolázeňských kurlistů z roku 1838, 1875 a 1906.

Srovnání:

**Marienbader Kurliste 1838 – 6 lékařů**

Lékaři – K. J. Heidler; A. E. Danzer; J. Ad. Frankl; F. J. Opitz; L. Herzig; J. Abel  
Felčar – T. Klinger (Magister der Geburtshilfe)

**Marienbader Kurliste 1875 – 19 lékařů**

Brunnen- und Badeärzte: J. A. P. Frankl; A. F. Schneider; S. B. Lucca; A. Wolfner; J. David; A. Herzig; E. H. Kisch; S. Porges; E. Kratzmann; K. S. Schindler; A. Ott; S. von Basch; F. Schmidt; C. Heidler von Heilborn; J. Sterk; K. Schmidt; S. von Dobieszewski; E. Löwy; V. Eichler

Felčar – A. Arnold

Lékárník – Carl Brem

**Marienbader Kurliste 1906 – 61 lékařů**

Lékaři – E. H. Kisch; C. von Heidler-Heilborn; C. Schmidt; E. Löwy; E. F. Opitz; H. Kopf; A. Grimm; M. Lang; S. Prager; F. Wolfner; M. Kaufmann; H. Schlesinger; M. Porges; F. Baruch; J. von Kalinczuk; S. Reinhold; S. Salacz; W. Harajewicz; W. Pachner; E. Ott; O. Rosenberg; E. von Fernet; J. Witz; E. Kraus; E. Fedor; M. Horowitz; H. Schmiedl; E. Wolf; W. Mladějovský; H. Floderer; C. Zintl; H. Turba; E. Pflanz; A. Diessl; J. Schermant; L. Martens; P. Steiniger; E. Wachtel; E. Augstein; H. Löwenthal; R. Reiniger; A. Prinz; J. Sandbank; M. Mauksch; M. Löwy; L. Sternberger; C. Zörkendörfer; W. Preminger; B. Kwiatkowski; Ö. Tuszka; H. Zickler; H. Klepetař; H. Herzig; A. Matoušek; A. Stark; R. Kolb; F. Kisch; Z. Dworzak; S. Uhlíř; Ch. Merz; Liebeskind

Lékárník – Carl Brem; Friedr. Sperling

**Instalace:** Lékařská ordinace s velkým psacím stolem uprostřed na menším pódiu, za stolem je židle a lékařské prosklené skříně, věšák. Stůl i skříně jsou vybaveny – lampa, kalamář, léky, lékařské knihy. Na stěně vedle stolu visí zvětšené portrétní fotografie místních

lékařů. Fotografie lékařů na stěně jsou v jednotných dřevěných rámečcích, z nichž některé mají dřevěné madlo. Návštěvník bude moci volně přijít ke stěně s fotografiemi. Při zatažení za madlo se portrét otevře jako kniha a objeví se stručný medailonek lékaře, nebo například fotografie či předmět související s konkrétním lékařem.

**Příklady:**

Samuel von Basch – nákres přístroje na měření tlaku a popis jeho části

Adolf Ott – kniha *Meine Lebenserinnerungen*

Sigmund Dobieszewski – grafický tisk zachycující vilu Dobrzewski v Mariánských Lázních + medailon lékaře<sup>25</sup>

### 3.3.4. Část I – Lázeňské hotely a restaurace

Začátek dne lázeňského hosta tak, jak ho popsal doktor Jan Josef Nehr<sup>26</sup>: „... *Časně ráno okolo páté hodiny se ozývá líbezný zpěv ptáků hmízdících v křovinách a lesích okolních vysokých hor s hrdými kmeny smrků. V tu dobu pospíchají lázeňští hosté se svou sklenicí či pohárem v ruce k našemu prameni. ...*“ Den lázeňského hosta začínal skutečně brzy a jeho první kroky mířily ke Křížovému prameni. Dle doporučení svého lázeňského lékaře host vypil určité množství pohárků, během této pitné kúry se procházel, společensky konverzoval a mohl též poslouchat hudbu z repertoáru lázeňského orchestru. Když host vypil požadované množství pramene, vydal se zpět ke svému ubytování, aby vyčkal působení Křížového pramene. Poté mnoho hostů odchází do koupele. Následovala svačina a poté další vycházky nebo jiná činnost (psaní dopisů, četba, společné setkávání, hraní her a podobně). Po obědě byl čas na odpočinek a klidné vytrávení. Následovaly koupele a po nich opět vycházky a volná zábava, pokud to zdravotní stav hostů umožňoval. Večeře se podávala v osm hodin. Doktor Nehr doporučoval, aby se hosté odebrali v deset hodin večer na lůžko a odpočívali.

Denní program lázeňského hosta na přelomu 19. a 20. století se příliš neodlišoval od idylické situace v počátcích lázní. Návštěvnost lázní byla na vrcholu, ráno bylo třeba si vystát frontu na Křížový pramen, procházky lázeňskými parky byly společenskou událostí a neustále se navyšovaly počty koupelí a dalších lázeňských procedur. Oproti dobám dřívějším se velmi změnilы podmínky ubytování hostů a možnost stravování. Host už si s sebou nemusel přivážet část vybavení své domácí kuchyně, zásoby ani vlastní

<sup>25</sup> V medailonu o polském lékaři Dobrzewském, by bylo vhodné zmínit jeho ženu, polská B. Němcová, viz.:

<sup>26</sup> Nehr, Jan Josef; *Popis minerálních pramenů v Mariánských Lázních 1813 – 1817*, vydalo Městské muzeum Mariánské Lázně 2013, s. 33 – 34.

kuchařský personál. Hotely v Mariánských Lázních se předcházely v lepší vybavenosti a modernizaci ubytování, vlastními restauracemi, kavárnami, čítárnami a společenskými místnostmi. S moderní dobou se objevily také první plně elektrifikované hotely, další nabízely ústřední topení, vlastní koupelny i s tekoucí teplou vodou. Mnoho hotelů prošlo rekonstrukcí (1901 – Café Egerländer; 1904 - Hotel Weimar) a nové vznikaly (1911 - Hotel Esplanade; 1903 – Hotel Růbezahel). Restaurační zařízení nabízela vytříbené lahůdky, oblíbená jídla nejvýznamnějších hostů (např. Lilek á la Edward VII.<sup>27</sup>), ale také dietní jídla, která splňovala nároky místních lázeňských lékařů na zdravou stravu.

Lázeňské provozy, ale ani hotely a restaurační zařízení by se neobešly bez kvalitního personálu. Číšník, pokojská, masér či poslíček, většinou ovládali několik jazyků. Bylo dobrým mravem umět alespoň základní fráze až v šesti jazycích. Vyžadována byla perfektní čistota, zdvořilá úslužnost a plnění přání hostů na počkání. Dobrý vrchní číšník neměl nouzi o nabídky a nebylo neobvyklé, že si podniky osvědčené zaměstnance přebíraly. Zaměstnanci pocházeli přímo z Mariánských Lázních a jejich okolí, ale mnoho jich přicházelo i z jiných zemí Evropy. Někteří zůstávali jen na sezónu a poté odcházeli do jiných evropských lázní se zimním provozem. Takto sbírali zkušenosti a navyšovali svou kvalifikaci, což znamenalo vyšší šanci na nabídku dobrého zaměstnání a lepší ohodnocení.

**Vitríny:** Propagační materiály místních hotelů, jako prospekty, samolepky na kufry, štítky na hole, několik starších propagačních materiálů s plánkem hotelu. Na zdi zavěšen vývěsní štít hotelu. Vystaveny budou pracovní knížky lázeňského personálu.

**Obrazový materiál:** Fotografie interiérů hotelů a restaurací Mariánských Lázní, zvětšené reprodukce jídelních lístků (výběr z fondu Jídelní lístky JL 1 – JL 130, některé jídelní lístky obsahují reklamu hotelu (JL 41). Vystaveny budou zvětšené dokumenty s doporučeními od zaměstnavatelů.

**Instalace:** Na pódiu nalevo připravená večerní tabule<sup>28</sup> – porcelán, sklo, příbory, ubrousky, ubrus, květinová výzdoba<sup>29</sup>. Na pozadí zvětšená fotografie jednoho z jídelních sálů Hotelu Weimar, případně Hotelu Esplanade či Café Egerländer. V rohu vedle stolu figurína číšníka, lehce v předklonu vítá hosty. Nalevo na panelu zvětšené jídelní lístky

<sup>27</sup> <https://zpravodajml.cz/2020/04/menu-pro-anglickeho-krale-edwarda-vii/> - 2. 7. 2023

<sup>28</sup> Spolupráce s místními dlouholetými pedagogy a odborníky z praxe z Hotelové školy Mariánské Lázně. Mistr odborného výcviku Ivan Coufalík a učitel odborných předmětů Miloš Fajkus.

<sup>29</sup> Osvědčená spolupráce muzea a místní květinářky p. Vláškové, která vytváří také dekorace pro místní hotely. Pracuje i s umělými květinami ve vysoké kvalitě, které vypadají jako živé. V této instalaci by to bez květinové výzdoby nevydávalo věrohodně.

místních restaurací a kaváren včetně fotografií interiérů těchto podniků. V menší vitrině originální jídelní lístek restaurace hotelu Klinger<sup>30</sup>, Weimar a restaurace Cursaal včetně porcelánu a příborů s logy hotelů a restaurací. Při příchodu návštěvníka se rozehraje klasická jemná hudba a do ní bude znít hovor hostů restaurace, cinkání příborů.

Medailonek věnující se lázeňské architektuře doplněný o plány, grafiky a fotografie hotelů.

Napravo budou instalovány panely do tvaru písmene U s vitrinami uvnitř tohoto prostoru. Vitriny budou obsahovat propagační materiály místních hotelů. Na zdi bude zavěšen vývěsní štít hotelu. Na jednom z panelů budou vytvořeny kmeny stromů a na nich nalepené jídelní lístky. Instalace by měla navozovat situaci, kdy na stromech parků na kolonádě se denně vylepovaly jídelní lístky některých hotelů a restaurací<sup>31</sup>.

### 3.4. První republika (1918 – 1945)

První světová válka a vznik nové republiky negativně ovlivnily návštěvnost lázní. Nově ustanovená pozemková reforma se dotkla nejvýznamnějšího majitele lázní kláštera Teplá. Mezi městem a klášteřem vznikl spor. Zastupitelé města doufali, že získají do svého vlastnictví lázeňské provozy. Avšak Státní pozemkový úřad uvalil na klášterní lázně a zřídla úřední správu a byla ustanovena nová lázeňská společnost řídící provoz lázní.

Rozvoj lázní se zcela nezastavil. Pokračovalo se v revizi a novém jímání pramenů. Díky nově objeveným vývěřím se zvyšovala vydatnost pramenů. Již v roce 1919 byl upraven Alexandřin a Alfrédův pramen. V letech 1920–1921 byl nově zachycen Prelátův a Schirmerův pramen a v roce 1924 došlo k novému jímání Ferdinandova pramene, kdy bylo vrty zachyceno osm nových pramenů. Nabídku léčivých vod rozšířily i další vývěry Ambrožova pramene, které patřily mezi vody s největším obsahem železa v Evropě.

Návštěvnost se po roce 1924 začala opět zvyšovat, ale opět vyvstal problém s nedostatkem minerální vody. Došlo k rychlému budování rezervoárů na minerální prameny, aby voda stačila v dopolední špičce. Rozšířeny byly Centrální lázně, a to na 140 kabin pro uhličitě koupele a 35 kabin pro slatinu. Do nového rozkvětu přišla další krize.

<sup>30</sup> JL 43 – Na titulní stránce tohoto jídelního lístku je text o historii hotelu a jeho přestaveb, včetně reprezentativních fotografií exteriérů a interiérů hotelu.

<sup>31</sup> Křížek, Vladimír; Ze starých Mariánských Lázní, řada vlastivědných sborníků, svazek 3; vydává KaSS v Mariánských Lázních.



tentokrát světová hospodářská recese. Od této doby začala návštěvnost opět klesat a v dalších letech již nikdy nedosáhla tak vysoké úrovně, jako na počátku 20. století.

V letech 1918-1938 působilo v Mariánských Lázních během lázeňské sezóny na 70 lázeňských lékařů. V této době byla většina pacientů platicích, jen malé množství se zde léčilo na pojišťovnu. Pojišťovny se stále více začínaly zajímat o lázeňskou léčbu, opatrovaly si v lázních určitý počet lůžek, někdy i celý hotel. Na správnou léčbu pacientů, kterým pobyt hradila pojišťovna, dohlížel tzv. pokladní doktor.

Po podpisu Mnichovské dohody se Mariánské Lázně staly součástí Německé říše. Německé vojsko dorazilo do Mariánských Lázní 2. října 1938. Politická nejistota těchto let opět snižovala návštěvnost lázní. Po propuknutí války odešlo mnoho mužů na frontu a v Mariánských Lázních vznikaly válečné provozy. Mnoho domů a prostranství bylo zabráno a začalo sloužit jako sklady. Lázeňská léčba byla značně omezena a pacient ji mohl podstoupit jen s písemným doporučením lékaře. Lidé nad 65 let doporučení do lázní dostat nesměli. Dalším pravidlem bylo omezení délky pobytu v lázních, a to na maximálně 3 týdny. S blížícím se koncem války se v lázních začaly budovat vojenské lazarety, byla sem přesídlena berlínská nemocnice a rostl počet přistěhovalců, kteří sem přicházeli z vybombardovaných měst v Německu, později i lidé utíkající před postupující Rudou armádou.

### **3.4.1. Část J – Jímání pramenů – Benno Winter**

Vydatnost místních pramenů byla kolísavá, proběhlo několik úprav jímání pramenů, ale strach o případnou ztrátu pramene nebo narušení podloží pramenů vedl k opatrnosti. Průkopníkem v modernizaci jímání pramenů byl Ing. Benno Winter. Nabídku místa přednosty Zřídelního úřadu v Mariánských Lázních<sup>32</sup> dostal od tehdejšího opata Gilberta Helmera. Velmi pečlivě a systematicky zkoumal „pramenné oblasti“, objevil nové prameny a díky svému systematickému výzkumu znal výborně podloží pramenů a mohl přijít s návrhy na rekonstrukce jímání. Vydatnost se u mnoha pramenů zvýšila, nebo alespoň stabilizovala. Například u Ferdinandova pramene docházelo čerpáním ke kolísání jeho složení a na základě průzkumu zřídelní oblasti tohoto pramene došlo k zachycení 8 dalších pramenů velmi

<sup>32</sup> Doslovně opsaná titulace z knihy „Zachycení nových Ferdinandových Pramenů a jejich prameno-technická úprava.“

podobného složení. Vymykal se Ferdinandův pramen VI., který se začal stáčet a prodávat pod označením Excelsior<sup>33</sup>.

Velmi rozsáhlou balneotechnickou úpravu prodělal Mariin pramen na přelomu 20. a 30. let 20. století. Po vyhloubení šachty bylo zachyceno šest vývěrů, na pět těchto vývěrů Mariina pramene byly instalovány tzv. odlučovací válce, které sloužily k získávání plynného oxidu uhličitého<sup>34</sup>. Poslední vývěr byl vyveden do menší pramenné vázy<sup>35</sup>.

**Vitríny:** Model jímání Ferdinandových pramenů (BAL - 37), Ústřední lázně II. (BAL - 32), Hamelika (BAL - 38), Ambrožův (BAL - 43) a Rudolfův pramen (BAL - 34). Model zachycení a úpravy Mariina pramene (BAL - 36). Vitrína s dalšími předměty – Vapořor (BAL – 141), Biosan (BAL – 140), kleště k měření podkožního tuku (BAL 220), mikroskop Leitz Wetlar, kožní teploměr a horské slunce s brýlemi. Soubor porcelánové mycí soupravy (př. č. 63/2022; 64/2022).

**Obrazový materiál:** Reprodukce a originály řezů jímání pramenů, dále fotografie z prací na obnovách jímání pramenů z 20. a 30. let 20. století. Portrétní fotografie Ing. Benno Wintera. V lázeňské kabině dvě krajinky ve zlatených rámech (4635; 4636) a marina (1204).

**Instalace:** Vitríny a podstavce s modely jímání pramenů, tyto modely byly vyrobeny a vystaveny Zřídelním ústavem v tzv. Winterově pavilonu. Právě k novému jímání Ferdinandových pramenů byl vytvořen model geologické a hydrologické polohy těchto pramenů, který se nyní nachází ve sbírce muzea a byl nově restaurován<sup>36</sup>. Další modely: Ústřední lázně II., Pramen Hamelika, Ambrožův pramen a Rudolfův pramen. K situaci zachycení a úpravě Mariina pramene bude vystaven model zachycení Mariiných pramenů a mofet (nově rekonstruováno).

Dále bude instalována lázeňská místnost s vanou, která odpovídá první čtvrtině 20. století. Vana s mosaznou sprchou, držadlem a kohoutem pro přívod vody (BAL 8 – BAL 11). Vedle vany stojí lehátko s prostěradlem a ručníkem, mosazným termoforem. Na stolečku další ručníky a flakonky s oleji, teploměr na měření teploty vody v lázni. Vitrína s dalšími předměty užívanými k lázeňské léčbě. Křeslo a komoda s porcelánovým

<sup>33</sup> Bartoš Jaromír, Nečasová Drahomíra, Knára Pavel; Mínerální vody v Mariánských Lázních; FORNICA graphics, s. r. o., Sokolov, 2018, s. 7.

<sup>34</sup> Bartoš Jaromír, Nečasová Drahomíra, Knára Pavel; Mínerální vody v Mariánských Lázních; FORNICA graphics, s. r. o., Sokolov, 2018, s. 4

<sup>35</sup> Připomínala karlovarské vířidlo.

<sup>36</sup> Za tímto modelem by pak byl plán s průřezem Ferdinandových pramenů od Ing. Benno Wintera.

umyvadle a džbánem na vodu. Na stěnách výmalba<sup>37</sup> imitující barevné dlaždičky odpovídající zachovaným lázeňským kabinám v Nových Lázních.

### 3.4.2. Část K – Vycházkové trasy a vyhlídky

*„Před nedávnem jsem četl v knize lékaře Frankla, že zdejší voda vyvolává i povzbuzení duševní činnosti. K tomu ještě přidejte nádherný vzduch, pět i více hodin pohybu, určitou dietu i to, že člověk nepije víno ani vodku, a pak je úplně pochopitelné, že jsem mohl za měsíc napsat věc, která se mi nedařila celých osm let.“*

*Ivan Gončarov v dopise z lázní roku 1857*

Vycházkové trasy a na ně napojené vyhlídky, památníky, či rozhledna byly v Mariánských Lázních od počátku součástí lázeňské kúry. Nejprve se hosté orientovali právě podle výrazných terénních bodů, na kterých vznikala různá zastavení<sup>38</sup>, většinou na památku slavných návštěvníků lázní. V pozdějších letech využili zájmu o vycházky místní podnikatelé a v kopcích kolem lázní začaly vznikat první výšinné kavárny a restaurace, kde si po náročné vycházce mohli lázeňští hosté odpočinout a občerstvit se. Mnoho hostů s vidinou rychlého zhubnutí za pomoci pitné kúry a náročných vycházek do okolí nebralo ohled na doporučení lázeňských lékařů a jejich stav se po této námaze výrazně zhoršil. Bylo proto přistoupeno lékaři k domluvě o značení terénních cest v okolí Mariánských Lázní. To fungovalo již před rokem 1906, ale až od roku 1907 lékař a zakladatel Městského hygienického a balneologického ústavu v Mariánských Lázních Karl Zörkendörfer nechal cesty rozřadit dle náročnosti, označit, udržovat a k tomu sepsat průvodce „Marienbad und seine Terrainkurwege“<sup>39</sup>. Tato brožura pak vycházela po několik let s drobnými úpravami. Cesty se udržovaly mnoho let a jejich obliba mezi lázeňskými hosty jim zajistila trvání i přes obě světové války. MUDr. Vladimír Křížek v roce 1958 píše: „... trasy s plány a uvedeným stoupáním, revidované primárem Dr. Hyklem, jsou umístěny t. č. jen ve vestibulu hlavní pošty“<sup>40</sup>. V průvodci Mariánskými Lázněmi z roku 1981 jsou

<sup>37</sup> Spolupráce s pedagožkou Obchodní akademie a gymnázia Mariánské Lázně a vedoucí výtvarného oddělení ZUŠ Fryderyka Chopina Mariánské Lázně paní Martou Nyklesovou.

<sup>38</sup> Například v roce 1827 pavilonek na počest vévodkyně Amálie (předtím vyhlídka Belvedere), v roce 1836 památník k počtě hraběte Ernesta von Waldstein – Wartenberg, v roce 1850 Mesceryho vyhlídka nebo Goethovo odpočívadlo a mnoho dalších.

<sup>39</sup> Zörkendörfer Karl; Marienbad und seine Terrainkurwege, Verlag von Franz Gschihay Marienbad, 1907.

<sup>40</sup> Křížek Vladimír, a spolupracovníci; Mariánské Lázně, Přírodní zdroje a jejich léčebný význam, Praha 1958, Vydalo Státní zdravotnické nakladatelství pro Městský národní výbor v Mariánských Lázních, s. 208.

v kapitole „Vycházky do blízkého okolí“ uvedeny trasy označené čísly, které víceméně kopírují původní cesty. Zachováno zůstalo také značení vzdálenosti v metrech jednotlivých bodů tras.

**Pro srovnání:**

**1907-** Původní Rote Wege číslo 1. vedla od Lesního pramene kolem střelnice údolím Maxtal. Zpět mohl lázeňský host zvolit stejnou cestu (1 km) nebo odbočit směrem na hájenku Dianahof a aleji pokračovat zpět ke Křížovému prameni (2 km). Procházku si mohl prodloužit na 3 km, pokud odbočil směrem k mariánskolázeňské vodní nádrži.

**1981** – Vycházka č. 4 – vedla hosta po Hlavní třídě vzhůru k léčebně Vítězný únor a po modré turistické značce doleva Třebizského ulicí k Lesnímu prameni. Od něho se vydal Maxovým údolím dále, kolem staré střelnice. Pokračoval cestou podél Třebizského potoka a přišel ke kavárně Lunapark. Odtud pokračoval po modré turistické značce k přehradní nádrži.

**Vitríny:** Ve vitrině bude vystavena vycházková hůl, štitky na hůl, Zörkendörferův průvodce po terénních cestách, a další publikace obsahující mapy vycházkových tras po okolí.

**Obrazový materiál:** Grafické listy zachycující vyhlídky a zastavení v okolí Mariánských Lázní - rozhledna Hamelika, Meeseryho vyhlídka, odpočívadlo opata Clementso, výšina Bedřicha Viléma, Waldsteinův monument, Karlův kříž, Goethovo odpočívadlo a vyhlídka Karola. Fotografie lázeňských hostů při návštěvách kaváren v okolí lázní – Panorama, Café Egerländer aj.

**Instalace:** Panel na pódiu vykrojený do půlkruhu. Na panelu bude provedena zvětšená mapa vycházkových tras, včetně jejich barevného zakreslení a rozdělení podle obtížnosti. Na panelu bude nakreslen v životní velikosti pár lázeňských hostů, ve světlém vycházkovém oděvu, při zdolávání jedné z tras. Z určitých míst na mapě pak budou směřovat paprsky k medailonkům s fotografiemi a krátkým textem k různým vyhlídkám. Pokud by byl na panelu dostatek místa, každá dobová grafika, kresba či fotografie místa by byla doplněna fotografií, zachycující současný stav. Několik z těchto obrazových zachycení s textem by bylo možné umístit na stěnu vpravo od panelu.

### 3.4.3. Část L – Lázeňský orchestr

V Mariánských Lázních bylo od počátků součástí léčebné kúry uklidňující působení okolní přírody a hudby. První lázeňské hosty vítali naše lázně hudbou tzv. dostaveníčky.

První kapely měly kolem čtyř až osmi hudebníků, postupně další hráči přibývali. Hrál se pravidelně u Křížového pramene a později i u Lesního a Ferdinandova pramene. Pro hudebníky vznikaly tzv. hudební pavilony a vybírala se hudební taxa, ze které se vyplácely platy hudebníků nebo například pořizování, či rozepisování partitur. Nakonec se hudební těleso rozrostlo na lázeňský orchestr, který v několika zimních sezónách vycestoval i do zahraničí. Slavní návštěvníci z řad hudebníků v lázních často dirigovali lázeňský orchestr, někteří dokonce složili a věnovali lázním svou skladbu<sup>41</sup>. V letech 1923 – 1925 zůstal orchestr v Mariánských Lázních i přes zimu, konala se zde tzv. mezinárodní zimní sportovní sezóna. V roce 1937 došlo k jednání mezi orchestrem a pražskou rozhlasovou společností Radiojournal o přenosu nedělních promenádních koncertů. Zda došlo k realizaci, není známo. V lednu roku 1940 byl rozebrán a odvezen hudební pavilon u kolonády, k jeho obnově nikdy nedošlo. Lázeňský orchestr nepřerušil svou činnost ani během válečných let, došlo pouze k jeho omezení v posledních válečných letech. Po druhé světové válce se lázeňský orchestr nejen udržel, ale podařilo se mu hrát v lázních celoročně<sup>42</sup>. Jednalo se o reakci na celoroční provoz lázní a zvyšující se návštěvnost. Orchestr byl několikrát přejmenován, až nakonec roku 1971 vzniká Západočeský symfonický orchestr. Pod tímto názvem funguje orchestr dodnes.

**Obrazový materiál:** Grafické listy s prvním hudebním pavilonem u kolonády, fotografie orchestru s kapelníkem Krüttnerem, portrét kapelníka Zimmermana. Fotografie orchestru s dirigentem L. Kunzem a P. Englerem; další fotografie zachycující bourání hudebního pavilonu u kolonády.

**Instalace:** Na zadní straně panelu věnujícího se Vycházkovým trasám a vyhlídkám bude ve spodní části naznačena časová osa, ze které budou směřovat paprsky k jednotlivým obrázkům s krátkým textem. Vybraná data korespondují s důležitými daty orchestru. Při jejich výběrů čerpáme z publikace „Historie orchestru v Mariánských Lázních“<sup>43</sup> a nově vzniklé on-line výstavy „Mariánské Lázně mezi pěti linkami“<sup>44</sup>. Právě díky on-line výstavě bude možné do časové osy umístit i odkazy s QR kódem. Hosté si tak za pomoci chytrého mobilního telefonu budou moci přehrát některé skladby.

<sup>41</sup> Luis Spohr valčík „Vzpomínka na Mariánské Lázně“ z roku 1833.

<sup>42</sup> Od roku 1954 vzniká Krajský orchestr se sídlem v Mariánských Lázních a Krajský orchestr se sídlem v Karlových Varech.

<sup>43</sup> Čechová Lenka; Plešáková Marie; Historie orchestru v Mariánských Lázních, Mariánskolázeňské monografie, vydalo Městské muzeum Mariánské Lázně, 2012.

<sup>44</sup> <http://muzeum-ml.cz/e-vystavy/ml-mezi-5/>

### 3.5. Éra státního lázeňství (1945 – 1989)

Mariánské Lázně osvobodila v neděli 6. května 1945 americká armáda. Ředitelství lázní přešlo pod ministerstvo zdravotnictví, stejně jako Centrální, Slatinné a Nové lázně, kolonády a pavilony pramenů. Do hotelů a penzionů byli dosazeni národní správci. Vytvořen byl základ pro vznik budoucího státního lázeňského podniku. Nové české vedení města muselo obnovit zásobování potravinami, elektřinou i pitnou vodou. Odsunuty byly válečné lazarety i s německým zdravotnickým personálem, uprchlici a nakonec i původní německé obyvatelstvo. Uvolněné hotely pak bylo možno využít k léčení těžce nemocných osob, bývalých vězňů z koncentračních táborů a věznic. Hlavním problémem nemocných byla především podvýživa. Nemocnice z velkých měst využívaly uvolněná lůžka pro své pacienty, a tak v Mariánských Lázních vznikaly pobočky klinik, například z Plzně. Dle dobových statistik bylo využití lůžka v roce 1949 178 dnů, v roce 1954 se prodloužilo na 256 dnů.

Slatinné lázně s vodoléčbou byly v roce 1945 zrušeny. Centrální lázně byly v letech 1946 – 1947 uzavřeny z důvodu oprav a nutné údržby. Nové lázně byly otevřeny jen k podávání inhalací a vodoléčby, koupele se zde neprováděly. Roku 1950 vznikl v Mariánských Lázních Rehabilitační lázeňský ústav. Lázeňská léčba se nadále opírala o pitnou léčbu, uhličité koupele, suché plynové koupele, plynové injekce a další procedury kombinované s rehabilitací a fyzikální medicinou. Přesto se i v podávání procedur projevil tlak na úspornější hospodaření, kdy se navyšoval počet levnějších procedur, jako byly injekce, slatinné obklady, kloktání a pitná léčba.

V roce 1948 se výhradním vlastníkem přírodních léčivých zdrojů a lázeňských zařízení stal stát. Ke správě lázní v celé republice sloužil jediný podnik Československé státní lázně a zřídla. Pojišťovny byly sloučeny pod Ústřední národní pojišťovnu a ta tak získala pod svoji správu všechny léčebné domy. Do nich pak posílala své pojištěnce, a to až do roku 1952, kdy úlohu pojišťovny přebralo Revoluční odborové hnutí (ROH). Ústřední rada odborů převzala v lázních mnoho domů, kterým hrozilo chátrání či dokonce demolice a po nákladném rekonstruování je začala provozovat k rekreaci.

Rekreanti přijížděli po celý rok, v létě byla rekreace čtrnáctidenní, v zimě týdenní. Na konci 50. let 20. století přijelo do Mariánských Lázní na 30.000 rekreantů, v 60. letech už 72.000 rekreantů za rok. Lázeňská péče byla definována jako nedílná součást preventivní a léčebné péče. Byly zřizovány ordinace a laboratoře. Velkou změnou pro lázně bylo zavedení celoročního provozu. V lázních vznikají vedle sebe dvě tendence: hospitalizační



(nemocniční léčení) a preventivně-rekreační (zotavená). Komplexní lázeňská péče zahrnovala ubytování, stravování, diagnostiku a terapii dle konkrétní indikace. Lázeňská péče byla poskytována jako dobrovolná fakultativní dávka na náklad nemocenského pojištění nebo sociálního zabezpečení. Stát plně hradil lázeňskou péči dětem do 15 let a lidem na tzv. předvolání. Přijížděli také lidé, kteří hledali ubytování v soukromí, sami se stravovali a popíjeli zdejší prameny. Tyto pololegální pobyty byly přeměněny v oficiální ambulantní lázeňskou léčbu. Ambulantní pacient se nejprve objednal na lázeňské poliklinice, kde dostal termín nástupu pobytu v lázních. Ambulantní pacienti se dělili na samoplátce a pojištěnce.

Léčebné domy státních lázní se začaly specializovat na léčbu specifických nemocí, a tak vznikly léčebny chorob vnitřních, léčebny chorob močových cest a ledvin, léčebny specializované na choroby dýchacích cest, na neurologické a kožní choroby. Nové provozy nutně potřebovaly specializované pracovníky a velký počet lékařů. Vznikaly tak večerní školy práce, kurzy a zdravotnická škola. Ke zvyšování vzdělanosti a odbornosti zdravotnického personálu lázní přispívali vynikající lékaři z celé republiky, kteří přijížděli na letní sezónu. Mnozí z nich pracovali a bádali ve Výzkumném ústavu balneologickém, který pokračoval ve výzkumné činnosti, jako dříve Městský hygienický a balneologický ústav. O nových poznatcích pak přednášeli svým lázeňským kolegům na kongresech a sympóziích.

Výhodou režimových lázeňských ústavů bylo zásadní zkvalitnění péče. Indikační seznamy se zúžily a specializovaly. K nalákání většího množství platících hostů sloužily obsáhlé indikační seznamy, díky kterým si host mohl v lázních léčit takřka jakýkoliv neduh. Nakonec došlo k tomu, že veškerá léčebná zařízení ROH srpnem 1956 přebralo Ministerstvo zdravotnictví. Tím, že se lázně dostaly výhradně pod státní správu, se zjednodušilo jejich řízení. Byl vydán jednotný indikační seznam, délka léčby byla stanovena na 21, 25 a 28 dnů, ustálila se forma lázeňských organizací a v čele byl jeden ředitel – lékař. Vše bylo řízeno Hlavní (Ústřední) správou lázní a zříděl v Praze.

Na začátku 60. let 20. století se začalo s propagací Mariánských Lázní ve světě a nastalo období podpory cizineckého ruchu. Vydávaly se cizojazyčné prospekty lákající zahraniční hosty. Hotely Palace Praha a Esplanade prošly rekonstrukcí a sloužily pouze zahraniční klientele. V roce 1964 přijelo 12.378 zahraničních hostů, v roce 1974 již 32.317, v roce 1979 44.640.

Celospolečenské poslání lázeňské péče bylo vymezeno několika body:

- 1) Zlepšovat zdravotní stav nemocných
- 2) Snižovat předčasné vyřazení nemocných z práce
- 3) Prevence - předcházení komplikacím recidivám
- 4) Oddalování procesů stárnutí
- 5) Pomáhat zajišťovat zdravý rozvoj mladé generace

### 3.5.1. Část M – Majitelé lázní

Mariánské Lázně vznikaly na pozemku patřícím klášteru Teplá, který do rozvoje lázní značně investoval a patřily mu hlavní lázeňské provozy (Centrální lázně, Nové lázně, stáčírna minerálních pramenů, solivárna a další). Klášter mnoho desetiletí spravoval toto místo společně s městskými představiteli. Město získávalo na popularitě, navyšoval se počet návštěvníků a měšťané bohatli. Představitelé města se pomalu začali vymezovat vůči církevní správě a chtěli prosazovat některé změny. Po vzniku Československa se situace v lázních opět změnila. Na základě 1. pozemkové reformy byla na lázně uvalena úřední správa a klášter přišel o většinu pozemků v Mariánských Lázních. Přesto, že se klášter Teplá v čele s opatem Gilbertem Helmerem proti těmto opatřením soudil, došlo k rozhodnutí, že všechny lázeňské budovy, včetně pramenů, budou spadat pod Úřední správu lázeňských a zřídelních objektů tepelského kláštera v Mariánských Lázních. V dobách První republiky se objevují první pacienti léčení na účet pojišťoven. Lázeňská léčba na pojišťovnu byla využívána v Mariánských Lázních velmi málo, a to proto, že se proti tomuto stavěli sami majitelé hotelů. Lékaři nemocenských pojišťoven posílali pacienty spíše do menších, levnějších lázní, přesto i zde vznikala první ubytovací zařízení pojišťoven. Od československých úředníků přebralo v říjnu roku 1938 správu města i správu nad lázeňskými budovami Německo. Ačkoliv město požadovalo dohled nad lázeňskými zařízeními pro sebe, klášter Teplá byl donucen prodat své majetky ve městě německému státu. Lázeňských hostů ubývalo a lázeňské město se pomalu začínalo měnit spíše v město lazaretní. Po konci války došlo ke zrušení všech majetkových změn, klášteru však majetky vráceny nebyly. Centrální, Slatinné a Nové lázně, kolonády a pavilony pramenů přešly do držení českého státu a pod správu ministerstva zdravotnictví. Lázně a přírodní léčivé zdroje se staly majetkem státu<sup>45</sup>, aby mohly sloužit lidu. Lázeňská léčba měla probíhat

<sup>45</sup> 6. května 1948; zákon č.125/1948 Sb., o znárodnění přírodních léčivých zdrojů, začlenění a správě konfiskovaného lázeňského a zřídelního majetku.

v rámci určitých indikací a zároveň působit preventivně, a to celoročně. Ke správě majetku v lázeňství vznikl podnik Československé státní lázně a zřídla.

*„Československé lázně a zřídla jsou státním podnikem, který spravuje veškerý lázeňský a zřídelní majetek podle jednotného plánu zdravotní péče tak, aby celé lázeňství a zřídelnictví sloužilo účinně a hospodárně zdraví pracujícího lidu. Správa podniku musí být vedena tak, aby plnila co nejdokonaleji svůj zdravotnický úkol a dbala přiměřeně zásad obchodního hospodaření.“*

Po roce 1989 se Mariánské Lázně opět otevřely zahraničním hostům ze západních zemí, proběhla privatizace hotelů, podniků i lázeňských provozů. Privatizací státního podniku Státní léčebné lázně Mariánské Lázně, s. p. vznikla v roce 1992 akciová společnost Léčebné lázně Mariánské Lázně a. s.

**Obrazový materiál:** Portrétní fotografie opata G. Helmera, fotografie Sokolů na kolonádě (sokolské odznaky), fotografie z oslav 125. výročí povýšení Mariánských Lázní na veřejné lázně (1943) s nastoupeným vojskem před kolonádou, fotografie z poválečných let (prezident Beneš v Mariánských Lázních), lze využít on-line výstavu: „50. léta ve fotografii“<sup>46</sup>.

**Instalace:** Panel s textem a obrazovým materiálem a vestavěnými vitrinami. V této části budou vystaveny předměty, které propagovaly město a lázně. Bude se převážně jednat o suvenýry s nápisy Mariánské Lázně – Marienbad (sklo, drobné suvenýry, textil). V pultové vitrině budou pro přehled vystaveny průvodce lázněmi od 2. poloviny 19. století po současnost (Einhorn, Kohout, Sovák; Mariánské Lázně, 1961).

### 3.5.2. Část N – Lázně pro pracující lid

Období po druhé světové válce bylo pro lázně těžké. O budovy, parky ani pavilony nebylo pečováno. Vše se pouze udržovalo, ale nedocházelo k rekonstrukcím, obnovám natož k vylepšením. Nové vedení města se snažilo obnovit základní funkce města. Lázně byly obsazeny uprchlíky, německými nemocnými a zraněnými vojáky. Po uvolnění lázeňských zařízení byla některá využívána k léčbě těžce nemocných osob, bývalých vězňů. Nedostatek nemocničních lůžek v republice pomohly snižovat lázně tím, že zde vznikaly pobočky nemocnic, například pobočka interní kliniky a ORL kliniky z Plzně v Tepelském domě. Centrální lázně sloužily svému účelu nepřetržitě, i když v omezeném množství procedur.

<sup>46</sup> <http://muzeum-ml.cz/e-vystavy/marianske-lazne-50-let/>

V letech 1946 – 1947 zde došlo k nezbytné údržbě a opravám. Nové lázně prošly rekonstrukcí až v roce 1950.

Asi nejdůležitějším okamžikem pro lázně bylo převzetí majetků spravovaných Ústřední národní pojišťovnou speciálním orgánem odborů Revolučním odborovým hnutím (ROH). Od této chvíle se v lázních léčili pojištěnci s určitou chorobou zařazenou do indikačního seznamu. Pojištěnci měli na lázeňskou léčbu právní nárok a léčba probíhala mimo jejich dovolenou. Lázeňská zařízení ROH přijímala pojištěnce k léčení v době trvání 21 dnů v rámci jejich dovolené. Pro tuto léčbu byli přijímáni pacienti s lehčími nemocemi, ale po určité době převážilo přijímání pacientů – rekreatantů.

**Vitríny:** Vystaven propagační materiál, jak hotelů určených k rekreaci (Zotavovna ROH Antonín Zápotocký, di Vittorio, Donbas), tak i Interhotelů (Hotel Palace Praha) určených k ubytování zahraničních hostů. Textilní záložky, jídelní lístky a PF. Vitrína a stůl budou doplněny sklem a porcelánem s logy ROH, logy Interhotelů a logy lázeňských hotelů.

**Obrazový materiál:** V zařízeném vytapetovaném pokoji budou na zdi vyset krajinky a zátiší v bílých rámech (Václav Nedbal, Volf). Na panelech nalevo zvětšené fotografie zachycující moderní lázeňské procedury. Fotografie náměstí před nádražím s autobusy, které rozvážely pacienty k jejich hotelům. Jídelní lístky z 60. let minulého století.

**Instalace:** Zařízený lázeňský pokoj dobovým nábytkem ze 70. let minulého století. Jedná se o klasické vybavení pokoje: postel, noční stolek s lampičkou, skříň, police. Na posteli bude ležet otevřený kufr připravený k vybalení. Podářilo se nám získat z Léčebných lázní Mariánské Lázně a. s. vyřazený textil s logy ROH, nejen ručníky a ubrusy, ale také záclony. U panelů bude také prostřen stůl se dvěma židlemi, podle stolování v zotavovnách ROH.

### 3.6. Moderní lázeňská léčba

Při plánování expozice bylo počítáno s představením vývoje lázeňství v městě Mariánské Lázně od prvopočátku až po rok 1989. Na začátku roku 2023 muzeum získalo předměty z moderních lázeňských provozů z 90. let 20. století. Ráda bych tedy doplnila závěrečnou část expozice o jednu místnost, ve které by byla vyinstalovaná lázeňská místnost určená k uhlíčitým koupelím z této doby. Vanu typu Lada by byla doplněna textilem s logem hotelu Nové lázně, jedná se o ručníky, pantofle a župany). Pro další ilustraci doby by byly vystaveny reklamní tiskoviny a ceníky lázeňských procedur. Vystaveny by byly propagační materiály z oslav 200 let výročí prohlášení Mariánských Lázní veřejnými lázněmi.

Modernizace v lázeňských zařízení probíhá neustále. Sledují se nejnovější trendy lázeňských procedur a doplňují se o wellness procedury. Mariánské Lázně se po revoluci v roce 1989 opět otevřeli světu. Noví majitelé hotelů začali s rekonstrukcemi a modernizacemi interiérů. Velké hotely vybudovaly vlastní hotelové bazény a wellness centra. Hotely Hvězda, Skalník, Centrální a Nové lázně, patřící jednomu majiteli, byli pro pohodlí hostů spojeny podzemní chodbou. Lázeňský host, nemusí opustit prostory hotelu, a přesto může podstoupit všechny lázeňské procedury a vyšetření lázeňským lékařem. Připraven je pro něj i kulturní program v rámci hotelu a může navštívit i hotelové fitness centrum. Příliv zahraničních hostů, kteří pravidelně navštěvovali naše lázně, pomalu klesá. Snaha udržet krok s vývojem v balneologické léčbě a poskytování prvotřídní péče se bohužel neodráží na návštěvnosti lázní.

**Vitríny:** Propagační materiály moderních lázeňských hotelů, jak v tiskové formě, tak 3D předměty.

**Obrazový materiál:** Fotografie přímo z lázeňských provozů zachycující moderní procedury.

**Instalace:** Zařízená místnost určená k uhlíčitým koupelím. Vana bude doplněna dalším vybavením (věšák, lehátko).

## 4. Závěr

Záměrem této práce bylo poskytnout Městskému muzeu a galerii Mariánské Lázně scénář k tématu dějiny lázeňství pro novou expozici. Snahou bylo představit základní obrysy témat a možnosti jejich instalace v daném prostoru pro budoucí scénář výstavy. Doufám, že budeme moci v expozici vystavit sbírkové fondy mnohem efektivněji než doposud a pomůže nám k tomu využití moderních výstavních prostředků. Také jednotná forma výstavy, na které by pracoval architekt, grafik a zaměstnanci muzea společně, by byla pro prezentaci jednoznačným přínosem. K tomu jistě také přispěje spolupráce muzea s dalšími lázeňskými organizacemi, odborníky z řad gastronomie a hotelnictví. Tato spolupráce se ukázala už v minulosti velmi efektivní.

Pokud bude tento scénář přijato, začne se zpracovávat libreto pro novou expozici. Bude nutné vybrat nejvhodnější sbírkové předměty, posoudit jejich stav a případně je připravit na vystavení. Dále se budou muset zpracovat a upravit texty, připravit překlady a obrazový materiál. Sbírkové předměty jsou nafoceny pro účel evidence. Tyto fotografie patrně nebudou vhodné k prezentaci v expozici a bude nutné je znovu nafotit.

Při tvorbě této práce jsem byla konfrontována s velkým množstvím informací. Má snaha o vymezení určitých okruhů v expozici byla dána znalostmi sbírkových fondů a snahou vystavit, co nejvíce originálních sbírkových předmětů.

Vznik expozice je podmíněn dokončením depozitáře v přízemí muzea a následném stěhování sbírky. Dalším faktorem bude kladné vyřízení dotací a finanční pomoc města, případně kraje. Prozatím by v uvolněných prostorách probíhaly drobné stavební úpravy. V blízké budoucnosti by mělo také dojít k jednání s firmou, která by byla vybrána k architektonickému, grafickému a designovému řešení výstavy.

Výstava dějin lázeňství bude jedním z největších dosavadních projektů muzea.



## **Prameny a literatura**

### **Prameny**

**Nehr, Johann Josef:** Beschreibung der mineralischen Quellen zu Marienbad aus der Stiftsherrschaft Tepl nahe bei dem Dorfe Auschowitz, Karlsbad 1813.

**Heidler, Carl Josef:** Das neue Mineralmoor zu Marienbad, als eine Bereicherung der medicinischen Vielseitigkeit dieses Curortes. Prag, 1860.

**Heidler, Carl Josef; Über die Gas-Bäder in Marienbad, nebst einer skizzierten Beschreibung dieses Curortes, Wien 1819.**

**Danzer, Adalbert E.,** Marienbads Heil-Quellen. Gottlieb Haase Söhne, Prag 1842.

**Danzer, Adalbert E.:** Geschichte von Marienbad, Prag 1842.

**Danzer, Adalbert E.:** Führer in Marienbad und in dessen Umgebungen, oder Topographie von diesem Curorte. Für Badegäste. Prag 1847.

### **Literatura**

**Zörkendörfer Karl:** Die Marienbader Mineral – Moor – Bäder, Berlin 1904.

**Zörkendörfer Karl:** Marienbad und seine Terrainkurwege, Verlag von Franz Gschihay Marienbad, 1907.

**Zörkendörfer Karl:** Mooruntersuchungen. Eine Studie über das Vorkommen, die Untersuchung, Begutachtung und die Verwitterungsfähigkeit von Eisen-Mineralmooren. Druck und Verlag von Carl Bellmann, Prag 1911.

**Ružanský Vladimír:** Adresář Mariánských Lázní, Úšovic a Hamrníků. (Vademecum pro úřední potřebu), vlastním nákladem, 1947.

**Vrbová Alena:** Mariánské Lázně, Prameny – Dějiny – Lidé, vydalo Krajské nakladatelství v Karlových Varech 1958.

**Einhorn Erich, Kohout Pavel, Sovák Pravoslav:** Mariánské Lázně, Krajské nakladatelství, Plzeň 1961.

**Pavlík Miroslav:** Jedeme na rekreaci ROH, vydala Práce, vydavatelství a nakladatelství ROH v Praze 1968.

**Švandrlík Richard, a kolektiv:** Mariánské Lázně, průvodce Olympia, vydala Olympia, Praha 1981.

**Švandrlík Richard:** Léčebné vycházky v okolí Mariánských Lázní, řada vlastivědných sborníků, svazek 1, Vydalo Kulturní a společenské středisko Mariánské Lázně.

**Křížek, Vladimír;** Ze starých Mariánských Lázní, řada vlastivědných sborníků, svazek 3; Vydalo Kulturní a společenské středisko Mariánské Lázně.

**Křížek Vladimír,** a spolupracovníci: Mariánské Lázně, Přírodní zdroje a jejich léčebný význam, Praha 1958, Vydalo Státní zdravotnické nakladatelství pro Městský národní výbor v Mariánských Lázních.

**Křížek Vladimír:** Obrazy z dějin lázeňství, nakladatelství Libri, Praha 2002.

**Čechová Lenka; Plešáková Marie;** Historie orchestru v Mariánských Lázních, Mariánskolázeňské monografie, vydalo Městské muzeum Mariánské Lázně, 2012.

**Bartoš Jaromír, Nečasová Drahomíra, Knára Pavel;** Minerální vody v Mariánských Lázních; FORNICA graphics, s. r. o., Sokolov 2018.

**Nehr, Jan Josef;** Popis minerálních pramenů v Mariánských Lázních 1813 – 1817, vydalo Městské muzeum Mariánské Lázně 2013.

Švandrlík Richard; Léčebné vycházky v okolí Mariánských Lázní, řada vlastivědných sborníků, svazek 1, Vydalo Kulturní a společenské středisko Mariánské Lázně.

**Somol, Antonín; Švandrlík Richard;** Lékařství v Mariánských Lázních, Historie, lékaři a lékárníci, vydalo Městské muzeum Mariánské Lázně, 2006.

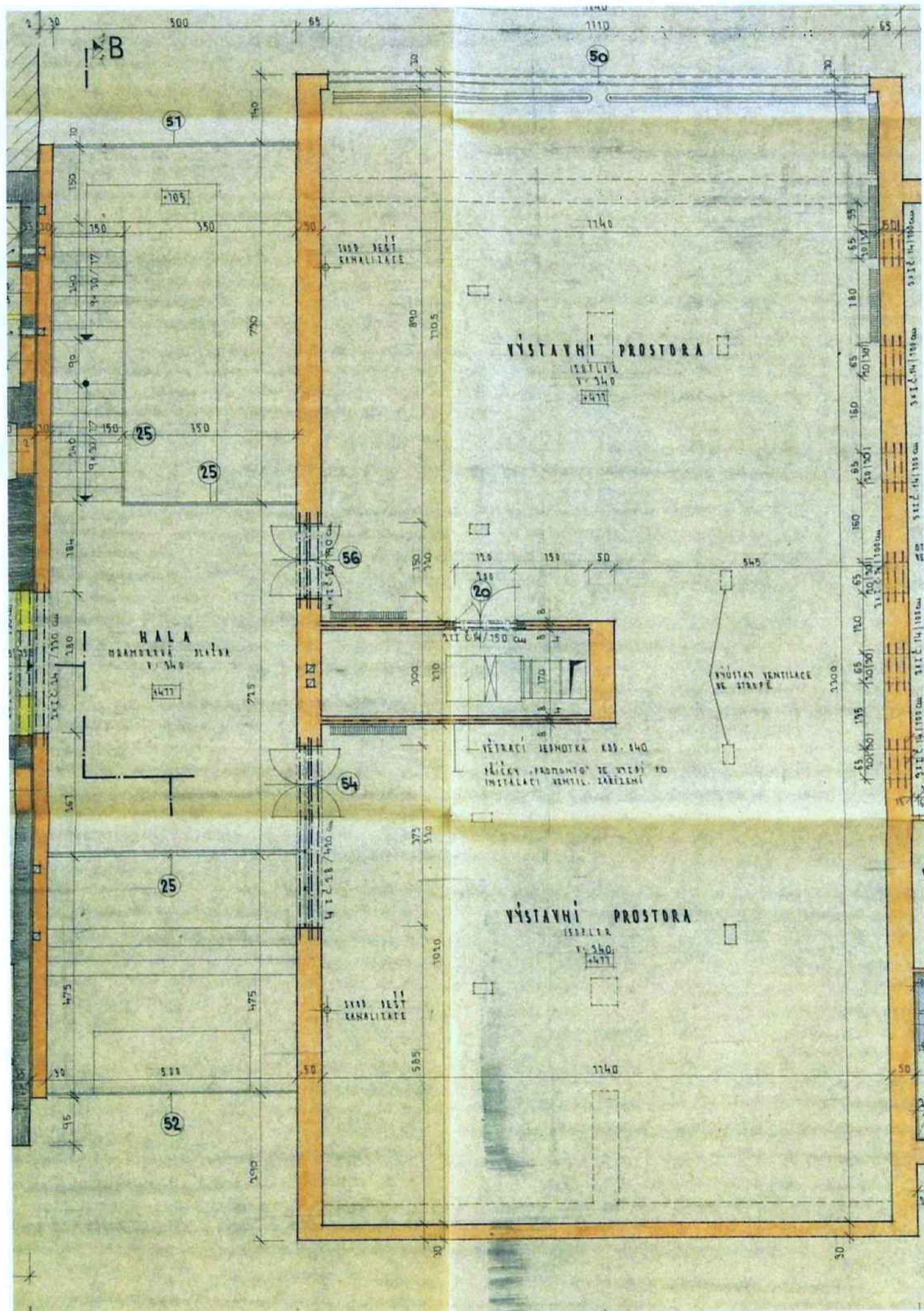
**Chalupa Radek, Nesměrák Karel;** Farmacie a Johann Wolfgang von Goethe: lékárníci jako Goethovi učitelé chemie, Česká a Slovenská farmacie: časopis České farmaceutické společnosti a Slovenské farmaceutické společnosti, 67. 27. 2.2018

**Ernstová Dagmar;** Libreto expozice „Dějiny města a lázeňství Mariánské Lázně“, Škola muzejní propedeutiky AMG, IV. běh, rok 2005/2006.

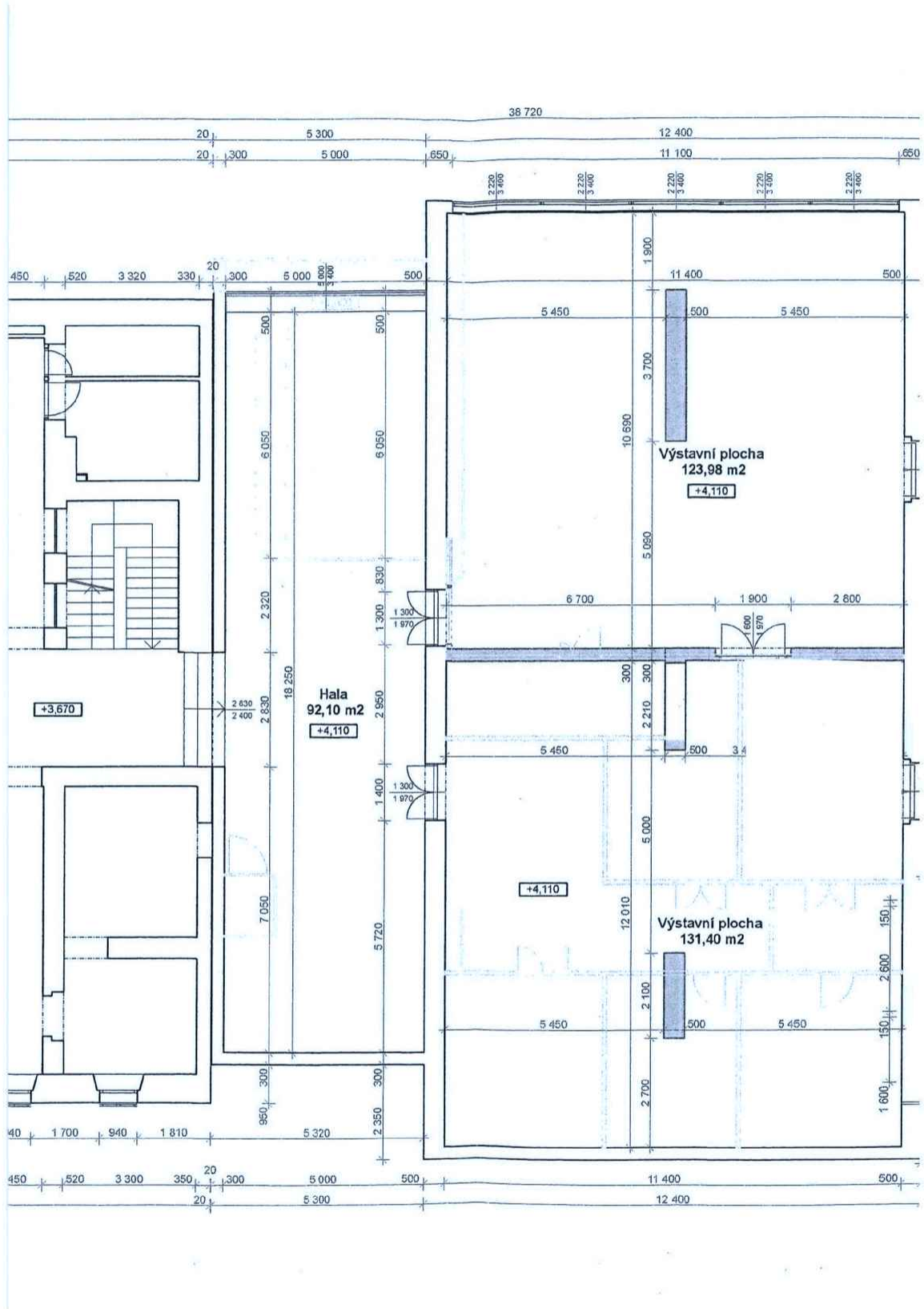
## **Přílohy**

1. Plán I. patra přístavby Městského muzea a galerie Mariánské Lázně, původní stav 70. léta 20. století.
2. Plán stávající situace prostoru I. patra po úpravách po roce 2004.
3. Plán nového rozvržení prostoru budoucí výstavy.

1. Plán I. patra přístavby Městského muzea a galerie Mariánské Lázně, původní stav 70. léta 20. století.

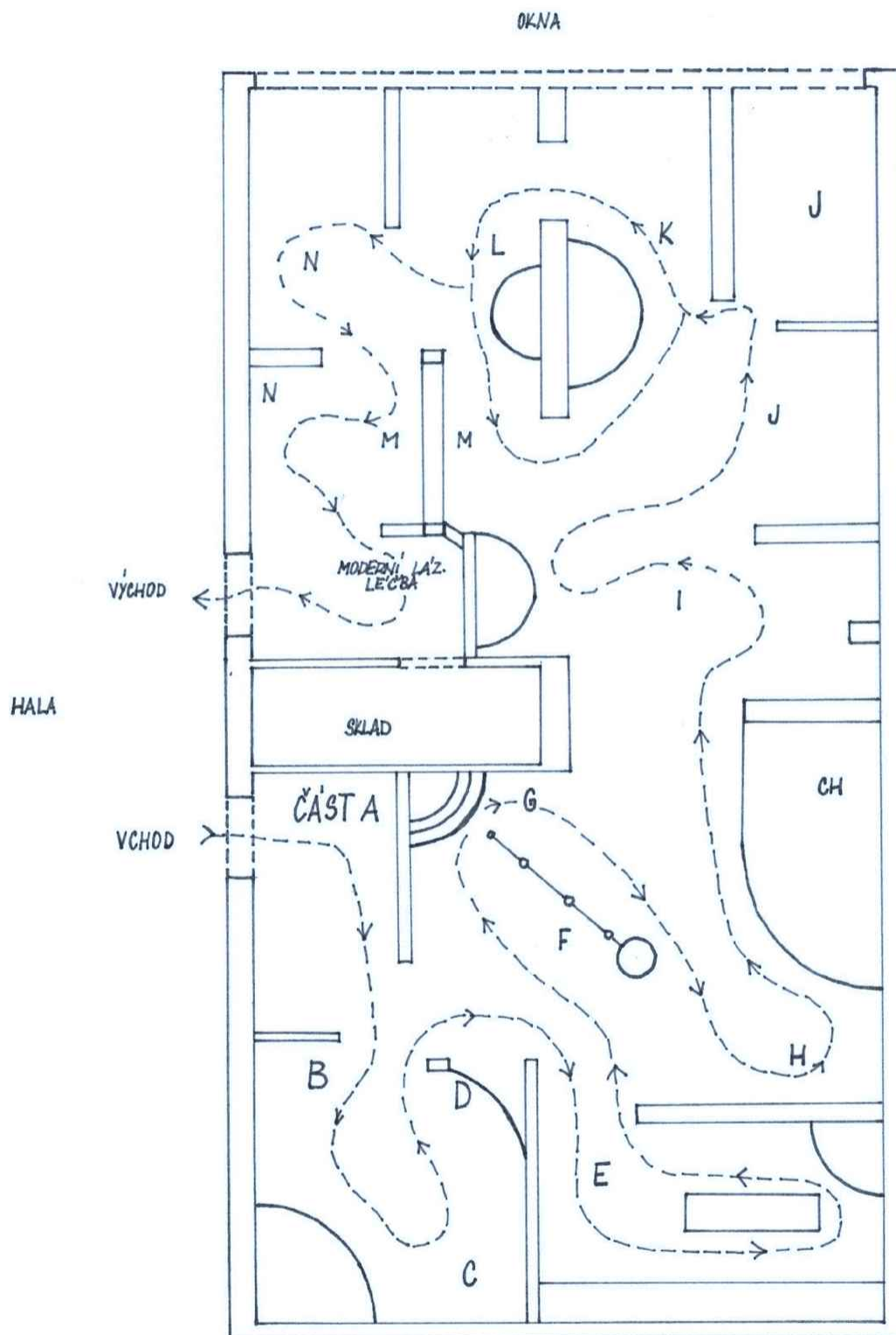


2. Plán stávající situace prostoru I. patra po úpravách po roce 2004. Větší výstavní plocha byla rozdělena na další místnosti, ve kterých byla umístěna knihovna, depozitáře a sklad.





## 3. Plán nového rozvržení prostoru budoucí výstavy.





## KRYCÍ LIST NABÍDKY PRO VEŘEJNOU ZAKÁZKU

### 1. Identifikační údaje veřejného zadavatele / veřejné zakázky

Název veřejného zadavatele IČ, datová schránka	<b>Město Mariánské Lázně</b> IČO: 00254061, DIČ: CZ00254061, datová schránka: bprbqms
Sídlo veřejného zadavatele	Ruská 155/3, 353 01 Mariánské Lázně
Název zakázky	<b>Scénář expozice včetně projektové dokumentace pro městské muzeum</b>
Druh veřejné zakázky podle předmětu veřejné zakázky	Veřejná zakázka na služby
Režim veřejné zakázky podle předpokládané hodnoty	Veřejná zakázka malého rozsahu

### 2. Identifikační údaje účastníka zadávacího (výběrového) řízení

Účastník řízení: Obchodní firma /název/ jméno a příjmení	<b>Ing. arch. Jan Albrecht</b>
Právní forma účastníka řízení	OSVČ
Sídlo podnikání účastníka řízení	Závěrka 473/8, 169 00 Praha 6
Místo podnikání účastníka řízení	Závěrka 473/8, 169 00 Praha 6
Korespondenční adresa účastníka	Závěrka 473/8, 169 00 Praha 6
Kontaktní osoba ve věci zakázky, e-mailová adresa, telefon	Jan Albrecht, j[REDACTED]
IČO účastníka (bylo-li přiděleno)	01213067
DIČ účastníka řízení	CZ8202013611
Datová schránka:	9e8h4xi
Jméno a funkce statutárního orgánu účastníka řízení	Jan Albrecht
Jméno, příjmení oprávněné osoby jednat jménem či za účastníka	Jan Albrecht

### 3. Údaje pro hodnocení nabídky

Nabídková cena celkem bez DPH:	DPH (sazba %):	Samostatně DPH:	Nabídková cena celkem včetně DPH:
<b>940 000 Kč</b>	<b>21 %</b>	<b>197 400 Kč</b>	<b>1 137 400 Kč</b>

V Praze,

Dne 28 .6 .2024

\*)Jan Albrecht

Jméno oprávněné osoby dodavatele

.....

Podpis oprávněné osoby dodavatele

\*) Oprávněnou osobou se rozumí osoba, která je oprávněná jednat jménem (např. dle zápisu v obchodním rejstříku) nebo za dodavatele (např. na základě udělené plné moci).





Tabulka místností 2.NP				
Č.	Název místnosti	Plocha (m2)	Podlahová krytina	Poznámka
2.01	Hala	59,85	mramor. dlažba, koberec	
2.02	Výťahová plošina	1,80		
2.03	Galerie	121,50	koberec	
2.04	Sklad	10,35	koberec	
2.05	Chodba	31,23	koberec	
2.06	Sklad	16,70	koberec	
2.07	Sklad	13,81	koberec	
2.08	Sklad	13,87	koberec	
2.09	Chodba	6,92	koberec	
2.10	Sklad	17,09	koberec	
2.11	Sklad	21,91	koberec	
2.12	Chodba	4,14	linoleum	
2.13	Promitací míst.	30,24	linoleum	
2.14	Sklad	9,63	keramická dlažba	k. o. do v. 1800 mm
2.15	Sklad	7,85	keramická dlažba	k. o. do v. 1800 mm
		366,89 m2		

		ODOVOĚDNÝ PROJEKTANT A AUTORIZACE: Ing. arch. Miroslav Míka 353 04 Mariánské Lázně tel. + fax: 353 602 893-4		PANEĚ: 04/2017
VEDOUcí PROJEKTU: Ing. arch. Miroslav Míka		VEDOUcí TELERU: Ing. arch. Miroslav Míka		FORMÁT: 3 x A4
STAVBENÍ ÚŘAD: Městský úřad Mariánské Lázně		INVESTOR: Město Mariánské Lázně		Č. ZAKÁZKY: DSP
ČÁST: D.1. Stavební část		STAVBA: Zameření stávajícího stavu přístavby městského muzea - Mariánské Lázně, č. parc. 14, k.ú. Mar. Lázně		Č. VÝKRESU: 1 : 100
OBRABĚ: Půdorys 2.NP				D.02.

