

## Návrh - Prováděcí smlouva

Prováděcí smlouva ev.č.: 62-2-9595/2024

**k „Rámcová dohoda na dodávky kancelářského, sedacího a lehacího nábytku 2024 – 2025“ (dále jen „Rámcová dohoda“ či „RD“) ze dne 13.11.2023 s č.j.: MV-80339-25/VZ-2023 (u HZS JHM ev.č.: 62-2-9258/2023)**

Níže uvedeného dne, měsíce a roku smluvní strany

### **Česká republika – Hasičský záchranný sbor Jihomoravského kraje**

se sídlem: Zubatého 685/1, 614 00 Brno-sever  
IČO: 70884099  
DIČ: CZ70884099, není plátce DPH  
za něhož jedná: brig. gen. Ing. Jiří Pelikán, ředitel HZS JHM  
pověřený pracovník:  
e-mail:  
telefon:  
bankovní spojení:  
číslo účtu:  
ID: ybiaiuv

(dále jen „**Objednatel**“)

**na straně jedné**

**a**

Název dodavatele: **INTERIER TECH s.r.o.**  
se sídlem: Za Drahou 253, 282 01 Český Brod - Liblice  
IČO: 29058155  
DIČ: CZ29058155  
zapsaná v obchodním rejstříku vedeném MS v Praze oddíl C, vložka 163 550  
za něhož jedná: Anna Vidrmanová, jednatelka společnosti  
e-mail:  
bankovní spojení:  
č. účtu:  
ID: 4winziy

(dále jen „**Dodavatel**“)

**na straně druhé**

(Objednatel a Dodavatel jednotlivě jako „**Smluvní strana**“ a společně jako „**Smluvní strany**“)

uzavřely tuto Prováděcí smlouvu (dále jen „**Prováděcí smlouva**“) k RD dle zákona č. 134/2016 Sb., o zadávání veřejných zakázek, v platném znění (dále jen „**ZZVZ**“) a v souladu s ustanovením § 1746 odst. 2 zákona č. 89/2012 Sb., občanský zákoník, ve znění pozdějších předpisů.

Smluvní strany, vědomy si svých závazků v této Prováděcí smlouvě obsažených a v úmyslu být touto Prováděcí smlouvou vázány, se dohodly na následujícím znění Prováděcí smlouvy.

## **1. Předmět Prováděcí smlouvy**

- 1.1 Předmětem této Prováděcí smlouvy je závazek na straně dodavatele odevzdat objednateli předmět koupě s veškerým příslušenstvím (doprava, vykládka, montáž, instalace a likvidace obalového materiálu) a umožnit objednateli nabytí vlastnického práva k předmětu koupě a závazek na straně objednatele tento předmět koupě s veškerým příslušenstvím převzít a zaplatit za něj dodavateli kupní cenu.
- 1.2 Dodavatel se touto Prováděcí smlouvou, v souladu s Rámcovou dohodou, zavazuje dodat Objednateli plnění a jeho množství specifikované v Příloze č. 1 této Prováděcí smlouvy.


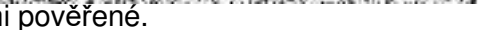
## **2. Kupní cena**

- 2.1 Objednatel se zavazuje zaplatit Dodavateli cenu poskytnutého plnění, a to v rozsahu a způsobem stanoveným dále v této Prováděcí smlouvě.
- 2.2 Kupní cena za předmět koupě vychází z jednotkových cen jednotlivých položek, které jsou součástí Přílohy č. 1 této prováděcí smlouvy a byly dodavatelem uvedeny v nabídce v Rámcové dohodě (Příloha č. 1 RD), a je počítána násobkem počtu kusů každé položky cenou této položky a následným součtem všech těchto násobků.
- 2.3 Celková cena v Kč bez DPH činí **829.311,00 Kč**  
Hodnota DPH v Kč činí **174.155,31 Kč**  
Celková cena v Kč včetně DPH činí **1.003.466,31 Kč**
- 2.4 Ostatní podmínky vztahující se k platbě ceny za plnění poskytnuté Dodavatelem dle této Prováděcí smlouvy, jakož i lhůta splatnosti, jsou uvedeny v Rámcové dohodě.

## **3. Místo a čas plnění**

- 3.1 Smluvní strany se dohodly, že Dodavatel je povinen dodat plnění dle této Prováděcí smlouvy Objednateli nejpozději do 35 kalendářních dnů ode dne nabytí účinnosti smlouvy.
- 3.2 Místem dodání plnění Dodavatele, dle této Prováděcí smlouvy, je: dle rozpisu v příloze smlouvy.
- 3.3 Společně s předmětem koupě a jeho příslušenstvím se dodavatel zavazuje předat objednateli doklady nutné k převzetí a užívání věci a k uplatnění případných vad z titulu záruky za jakost.

## **4. Vlastnické právo a přechod nebezpečí škody**

- 4.1 Vlastnické právo z Dodavatele na Objednatele přechází podpisem dodacího listu objednatelem ve smyslu Čl. 10 Rámcové dohody.
- 4.2 K přechodu nebezpečí škody na předmětu plnění dojde okamžikem jeho převzetí ze strany Objednatele a to podpisem dodacího listu objednatelem.
- 4.3 K předání a převzetí předmětu plnění jsou určeny níže uvedené kontaktní osoby:  
za Dodavatele:   
za Objednatele:   
popř. osoby jimi pověřené.

## **5. Doba trvání a ukončení Prováděcí smlouvy**

5.1 Tato Prováděcí smlouva nabývá platnosti dnem jejího podpisu oběma Smluvními stranami a účinnosti dnem jejího zveřejnění v souladu se zákonem č. 340/2015 Sb., o zvláštních podmínkách účinnosti některých smluv, uveřejňování těchto smluv a o registru smluv (zákon o registru smluv), v Registru smluv, ve znění pozdějších předpisů.

5.2 Tato Prováděcí smlouva může být ukončena výhradně následujícími způsoby:

- a) písemnou dohodou Smluvních stran;
- b) odstoupením Objednatele od této Prováděcí smlouvy dle odst. 5.3 tohoto článku Prováděcí smlouvy;
- c) odstoupením Dodavatele od této Prováděcí smlouvy dle odst. 5.4 tohoto článku Prováděcí smlouvy.

5.3 **Objednatel** může od této Prováděcí smlouvy okamžitě odstoupit, pokud:

- a) Dodavatel je v prodlení s poskytnutím plnění dle této Prováděcí smlouvy po dobu delší než čtrnáct (14) kalendářních dnů;
- b) Dodavatel je déle než patnáct (15) dnů v prodlení s odstraněním vad plnění dle této Prováděcí smlouvy;
- c) Kvalita či jakost plnění dodaného dle této Prováděcí smlouvy vykáže nižší než smlouvenou kvalitu či jakost;
- d) Dodavatel poruší svou povinnost dle této Prováděcí smlouvy a nezjedná nápravu ani v dodatečně lhůtě stanovenou mu Objednatelem, která nesmí být kratší deseti (10) dnů;
- e) Dodavatel je v likvidaci nebo vůči jeho majetku probíhá insolvenční řízení, v němž bylo vydáno rozhodnutí o úpadku, nebo byl insolvenční návrh zamítnut proto, že majetek nepostačuje k úhradě nákladů insolvenčního řízení, nebo byl konkurs zrušen proto, že majetek byl zcela nepostačující, nebo byla zavedena nucená správa podle zvláštních právních předpisů;
- f) Dodavatel není schopen poskytovat plnění dle této Prováděcí smlouvy, a to ode dne, kdy Dodavatel písemně prohlásí, že není schopen plnění poskytovat;

5.4 **Dodavatel** může od této Prováděcí smlouvy okamžitě odstoupit v případě:

- a) prodlení Objednatele s úhradou ceny plnění dle této Prováděcí smlouvy nebo její části po dobu delší než třicet (30) dnů;

5.5 Odstoupením od Prováděcí smlouvy nejsou dotčena ustanovení týkající se smluvních pokut, ochrany informací, náhrady škody a ustanovení týkajících se takových práv a povinností, z jejichž povahy vyplývá, že trvají i po odstoupení.

5.6 Jakýkoliv úkon, vedoucí k ukončení této Prováděcí smlouvy, musí být učiněn v písemné formě a je účinný okamžikem jeho doručení Dodavateli. Zákonné důvody pro ukončení této Prováděcí smlouvy nejsou shora uvedeným dotčeny.

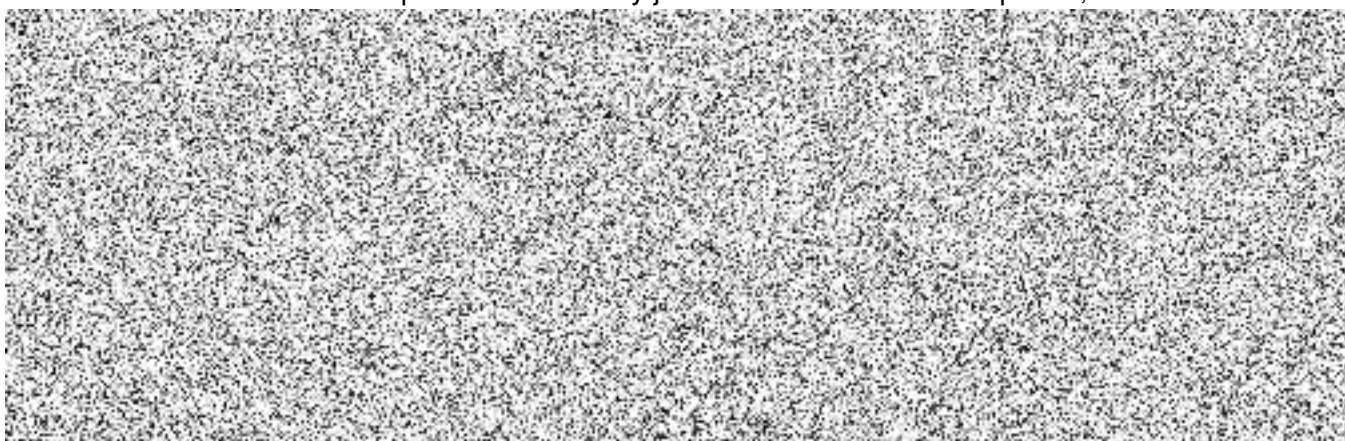
5.7 Výpověď a odstoupení od této Prováděcí smlouvy ze strany Objednatele nesmí být spojeno s uložením jakékoliv sankce k tíži Objednatele nebo Centrálního zadavatele.

## **6. Závěrečná ustanovení**

6.1 Veškerá ujednání této Prováděcí smlouvy navazují na Rámcovou dohodu a Rámcovou

dohodou se řídí, tj. práva, povinnosti či skutečnosti neupravené v této Prováděcí smlouvě se řídí ustanoveními Rámcové dohody. V případě rozporu mezi ujednáním v Prováděcí smlouvě a Rámcové dohodě má přednost ujednání v Rámcové dohodě.

- 6.2 Jestliže se ukáže jakékoliv ustanovení této Prováděcí smlouvy jako neplatné, nevymahatelné nebo neúčinné, nedotýká se tato neplatnost, nevymahatelnost nebo neúčinnost ostatních ustanovení této Prováděcí smlouvy. Smluvní strany se zavazují nahradit do 30 pracovních dnů od doručení výzvy jedné Smluvní strany druhé Smluvní straně neplatné, neúčinné nebo nevymahatelné ustanovení ustanovením platným, účinným a vymahatelným se stejným nebo obdobným obchodním a právním smyslem, případně uzavřít smlouvu novou. Smluvní strany se zavazují poskytnout si navzájem součinnost nezbytnou k řádnému splnění jejich povinností dle této Prováděcí smlouvy.
- 6.3 Změny a doplňky této Prováděcí smlouvy lze činit pouze písemně, číslovanými dodatky, podepsanými oběma smluvními stranami.
- 6.4 Tato Prováděcí smlouva je vyhotovena pouze elektronicky.
- 6.5 V souladu se zákonem č. 340/2015 Sb., o zvláštních podmínkách účinnosti některých smluv, uveřejňování těchto smluv a o registru smluv (zákon o registru smluv) zajistí Objednatel uveřejnění celého textu Prováděcí smlouvy, vyjma osobních údajů, a metadat Prováděcí smlouvy v Registru smluv, včetně případných oprav uveřejnění s tím, že nezajistí-li Objednatel uveřejnění Prováděcí smlouvy nebo metadat Prováděcí smlouvy v Registru smluv do 30 dnů od uzavření Prováděcí smlouvy, pak je oprávněn zajistit jejich uveřejnění Dodavatel ve lhůtě tří měsíců od uzavření Prováděcí smlouvy.
- 6.6 Obě smluvní strany shodně prohlašují, že si tuto Prováděcí smlouvu před jejím podpisem přečetly, že byla uzavřena po vzájemném projednání podle jejich pravé a svobodné vůle, vážně a srozumitelně, nikoli v tísní a za nápadně nevýhodných podmínek.
- 6.7 Nedílnou součástí prováděcí smlouvy je i Příloha č. 1 – Předmět plnění, množství a cena



RÁMCOVÁ DOHODA NA DODÁVKU KANCELÁŘSKÉHO, SEDACÍHO A LEHACÍHO NÁBYTKU PRO ROKY 2024 - 2025  
MV- 80339-25/VZ-2023

Pořadové číslo	Položka	Povrch	Nomenklatura	Adresa dodání	Kontaktní osoba	Měrná jednotka	Množství	DPH	Cena za jednotku bez DPH	Cena za jednotku s DPH	Cena celkem bez DPH	Cena celkem s DPH
17	Stůl konferenční kruhový, průměr 700, centrální noha, výška 650	bříza		HS Přebrada, Hrázní, 635 00 Brno		ks	1	21				
AT36	Skříňka s dvířky nízká s 1 policí, 800x600x600, plně dveře, LTD 18mm pod tiskárnu	bříza		HS Přebrada, Hrázní, 635 00 Brno		ks	1	21				
AT47	Šatní skříň služební s nástavcem 800x600x2500mm	bříza		HS Přebrada, Hrázní, 635 00 Brno		ks	7	21				
50	Sokl pro skříňové prvky 800x580 mm (jednotná cena)	bříza		HS Přebrada, Hrázní, 635 00 Brno		ks	1	21				
5	Stůl kancelářský pod PC, výšuv pro klávesnici, 1200x700x730, horní deska LTD 25mm, výšuvná deska 18 mm	třešeň 344		HS Slavkov u Brna, Československé armády 1866, 684 01 Slavkov u Brna		ks	1	21				
18	Stůl konferenční obdélníkový 1000x600x650, kovové nohy	třešeň 344		HS Slavkov u Brna, Československé armády 1866, 684 01 Slavkov u Brna		ks	1	21				
25	Stůl pracovní univerzální 2000x1000x730, kovová konstrukce, LTD25mm (využití jako pracovní, jednací i jídelní)	třešeň 344		HS Slavkov u Brna, Československé armády 1866, 684 01 Slavkov u Brna		ks	1	21				
AT25	Stůl pracovní univerzální 2000x1000x930, kovová konstrukce, LTD25mm (využití jako pracovní, jednací i jídelní)	třešeň 344		HS Slavkov u Brna, Československé armády 1866, 684 01 Slavkov u Brna		ks	1	21				
27	Skříň registrační šanonová, 800x440x1780, plně dveře, mezistěna, LTD 18mm	třešeň 344		HS Slavkov u Brna, Československé armády 1866, 684 01 Slavkov u Brna		ks	3	21				
31	Skříň 2-dveřová policová 800x440x1780, 3/5 police, 2/5 plně dveře, LTD 18mm	třešeň 344		HS Slavkov u Brna, Československé armády 1866, 684 01 Slavkov u Brna		ks	2	21				
37	Skříňka 3-zásuvková nízká s nikou, 800x440x720, LTD 18mm	třešeň 344		HS Slavkov u Brna, Československé armády 1866, 684 01 Slavkov u Brna		ks	1	21				
38	Police závěsná kombinace LTD+kov, 760x230x220, LTD 18mm	třešeň 344		HS Slavkov u Brna, Československé armády 1866, 684 01 Slavkov u Brna		ks	11	21				
AT38	Police závěsná kombinace LTD+kov, 760x230x220, LTD 18mm do koupelny	bílá		HS Slavkov u Brna, Československé armády 1866, 684 01 Slavkov u Brna		ks	2	21				
39	Nástavec na 2-dveř.skříň 800x440x720, dveře 2 křídla, LTD 18mm, 1 police	třešeň 344		HS Slavkov u Brna, Československé armády 1866, 684 01 Slavkov u Brna		ks	2	21				
43	Věšáková stěna 600x18x1200	třešeň 344		HS Slavkov u Brna, Československé armády 1866, 684 01 Slavkov u Brna		ks	4	21				
46	Věšák stojanový kovový (černý nebo chrom)+odkládání deštníků	černý		HS Slavkov u Brna, Československé armády 1866, 684 01 Slavkov u Brna		ks	1	21				
AT47P	Potravinová skříň závěsná 600x1800x400 8 skříňek	třešeň 344		HS Slavkov u Brna, Československé armády 1866, 684 01 Slavkov u Brna		ks	2	21				



51	Deska za postel krátká	třešeň 344		HS Slavkov u Brna, Československé armády 1866, 684 01 Slavkov u Brna	ks	3	21
52	Deska za postel	třešeň 344		HS Slavkov u Brna, Československé armády 1866, 684 01 Slavkov u Brna	ks	5	21
86	Válenda čalouněná s úložným prostorem včetně matrace- nosnost 150 kg	třešeň 344/modrá		HS Slavkov u Brna, Československé armády 1866, 684 01 Slavkov u Brna	ks	5	21
25	Stůl pracovní universální 2000x1000x730, kovová konstrukce, LTD25mm (využití jako pracovní, jednací i jídelní)	buk		HS Blansko, Poříčí 22, 678 01 Blansko	ks	1	21
31	Skříň 2-dveřová policová 800x440x1780, 3/5 police, 2/5 plně dveře, LTD 18mm	buk		HS Blansko, Poříčí 22, 678 01 Blansko	ks	1	21
36	Skříňka s dvířky nízká s 1 polici, 800x440x720, plně dveře, LTD 18mm	buk		HS Blansko, Poříčí 22, 678 01 Blansko	ks	1	21
37	Skříňka 3-zásuvková nízká s nikou, 800x440x720, LTD 18mm	buk		HS Blansko, Poříčí 22, 678 01 Blansko	ks	1	21
74	Židle dřevěná čalouněná s kovovou kostrou - 130 kg	buk/černá		HS Blansko, Poříčí 22, 678 01 Blansko	ks	4	21
86	Válenda čalouněná s úložným prostorem včetně matrace- nosnost 150 kg	buk/modrá		HS Blansko, Poříčí 22, 678 01 Blansko	ks	3	21
AT47P	Potravinová skříň závěsná 600x1800x400 8 skříněk	buk		HS Blansko, Poříčí 22, 678 01 Blansko	ks	7	21
73	Kancelářská židle čalouněná,130kg	modrá		HS Blansko, Poříčí 22, 678 01 Blansko	ks	4	21
86	Válenda čalouněná s úložným prostorem včetně matrace- nosnost 150 kg	buk/modrá		HS Liskovec, Točná 5, 625 0 Brno-Starý Liskovec	ks	6	21
80	Židle kovová čalouněná konferenční bez područek - 130 kg	černá/modrá		HS Pozořice, Velké Lipky 252 , 664 07 Pozořice	ks	2	21
27	Skříň registrační šanonová, 800x440x1780, plně dveře, mezistěna, LTD 18mm	buk		HS Pozořice, Velké Lipky 252 , 664 07 Pozořice	ks	3	21
39	Nástavec na 2-dveř.skříň 800x440x720, dveře 2 křídla, LTD 18mm, 1 police	buk		HS Pozořice, Velké Lipky 252 , 664 07 Pozořice	ks	3	21
86	Válenda čalouněná s úložným prostorem včetně matrace- nosnost 150 kg	buk/modrá		HS Břeclav, Smetanovo nábřeží 13, 690 02 Břeclav	ks	7	21
AT86	Válenda čalouněná včetně matrace- nosnost 150 kg viz nářezový plán	buk		HS Kunštát, Sokolská 364, 679 72 Kunštát na Moravě	ks	1	21
50	Sokl pro skříňové prvky800x580	buk		HS Kunštát, Sokolská 364, 679 72 Kunštát na Moravě	ks	1	21
AT47N	Nástavec na šatní skříň služební 800x600x500	buk		HS Kunštát, Sokolská 364, 679 72 Kunštát na Moravě	ks	3	21

3	Stůl kancelářský psací rozměr 1600x800x730, tloušťka desky LTD 25 mm	buk		Zařízení Tišnov, Cihlářská 1, 66603 Tišnov	ks	2	21			
7	Kontejner ke kancelářskému stolu-centrální zámek, 430x600x610, LTD 18 mm	buk		Zařízení Tišnov, Cihlářská 1, 66603 Tišnov	ks	2	21			
AT19	Stůl kancelářský rohový levý 1600/1200x800/800x730, LTD 25mm, kombinace LTD+kov	buk		Zařízení Tišnov, Cihlářská 1, 66603 Tišnov	ks	1	21			
27	Skříň registrační šanonová, 800x440x1780, plně dveře, mezistěna, LTD 18mm	buk		Zařízení Tišnov, Cihlářská 1, 66603 Tišnov	ks	1	21			
73	Kancelářská židle čalouněná,130kg	modrá		Zařízení Tišnov, Cihlářská 1, 66603 Tišnov	ks	3	21			
38	Police závěsná kombinace LTD+kov, 760x230x220, LTD 18mm	buk		HS Hrušovany nad Jevišovkou, Nerudova 1051 671 67 Hrušovany nad Jevišovkou	ks	3	21			
AT47	Šatní skříň služební s nástavcem 800x600x2500mm	buk		HS Hrušovany nad Jevišovkou, Nerudova 1051 671 67 Hrušovany nad Jevišovkou	ks	9	21			
51	Deska za postel krátká	buk		HS Hrušovany nad Jevišovkou, Nerudova 1051 671 67 Hrušovany nad Jevišovkou	ks	3	21			
52	Deska za postel	buk		HS Hrušovany nad Jevišovkou, Nerudova 1051 671 67 Hrušovany nad Jevišovkou	ks	3	21			
84	Křeslo dřevěné čalouněné pevné - nosnost 120 kg	třešeň/modrá		HS Hrušovany nad Jevišovkou, Nerudova 1051 671 67 Hrušovany nad Jevišovkou	ks	3	21			
86	Válenda čalouněná s úložným prostorem včetně matrace- nosnost 150 kg	buk/modrá		HS Hrušovany nad Jevišovkou, Nerudova 1051 671 67 Hrušovany nad Jevišovkou	ks	3	21			
34	Skříňka otevřená nízká s 1 policí, 800x420x720, LTD 18mm	třešeň		HS Vyškov, Hasičská 425/2, 682 01 Vyškov	ks	2	21			
36	Skříňka s dvířky nízká s 1 policí, 800x440x720, plně dveře, LTD 18mm	třešeň		HS Vyškov, Hasičská 425/2, 682 01 Vyškov	ks	2	21			
46	Věšák stojanový kovový (černý nebo chrom)+odkládání deštníků	třešeň		HS Vyškov, Hasičská 425/2, 682 01 Vyškov	ks	3	21			
73	Kancelářská židle čalouněná,130kg	modrá		KŘ HZS JmK, Zubatého 1, 614 00 Brno	ks	5	21			
CELKEM						148				829 311,00 1 003 466,31

