

# SMLOUVA O DÍLO

číslo smlouvy objednatele: 2016001809

číslo smlouvy zhotovitele: S2517021

uzavřená v souladu s ustanovením § 2586 a následujících zák. č. 89/2012 Sb., občanský zákoník, v platném znění, a v souladu se zákonem č. 137/2006 Sb. o veřejných zakázkách, v platném znění, (dále jen „*Smlouva*“).

## Článek I. Smluvní strany

<b>Objednatel</b>	<b>Statutární město České Budějovice</b>
	Nám. Přemysla Otakara II., č. 1/1 370 92 České Budějovice
Zastoupený	Ing. Petrem Holickým, náměstkem primátora statutárního města České Budějovice, na základě plné moci čj. KP- PO/381/2015/EPM/107 ze dne 30. 9. 2015
Osoba oprávněná jednat ve věcech technických	Ing. Jaroslava Nováčková
Kontakt	tel. 386 802 611, 607 865 047 e-mail: novackovaj@c-budejovice.cz
IČO	002 44 732
DIČ	CZ00244732
Daňový režim	plátce DPH
Bankovní spojení	Česká spořitelna, a.s.
Číslo účtu	4209522/0800

(dále jen „*Objednatel*“)

<b>Zhotovitel</b>	<b>GEFOS a.s.</b>
	Kundratka 17 182 00 Praha 8 – Libeň
Zastoupený	<b>Ing. Robertem Šinknerem, MBA,</b> místopředsedou představenstva
Osoba oprávněná jednat ve věcech smluvních	Ing. Patrik Starčevský obchodní ředitel
Osoba oprávněná jednat ve věcech technických	Ing. Zdenek Janáček vedoucí Střediska datových a mapových služeb
Kontakt	tel. 386 108 563, 602 306 389 e-mail: zdenek.janacek@gefos.cz
IČ	256 84 213
DIČ	CZ25684213
Daňový režim	plátce DPH
Bankovní spojení	ČSOB Praha 1
Číslo účtu	900102483/0300

(dále jen „*Zhotovitel*“)

(dále společně jen „*Smluvní strany*“)

## Článek II. Předmět plnění

1. Za podmínek stanovených touto Smlouvou se Zhotovitel zavazuje **zhotovit a předat** Objednateli předmět plnění (dále jen „*Dílo*“) a Objednatel se zavazuje **zaplatit** Zhotoviteli dohodnutou cenu Díla.
2. Předmětem plnění je doplnění jednotlivých prvků polohopisu (účelová mapa povrchové situace - ÚMPS). Digitální technické mapy města České Budějovice na základě provedené reambulace. Jedná se o geodetické zaměření změn v k. ú. České Budějovice 2, České Vrbné a Haklovy Dvory a zpracování dat v datovém modelu DTMM JIH.

<i>Název Díla:</i>	<b>Doplnění polohopisu (ÚMPS) digitální technické mapy města České Budějovice na základě provedené reambulace v katastrálním území České Budějovice 2, České Vrbné a Haklovy Dvory</b>
--------------------	--

3. Rozsah zaměření je vymezen v přílohách této Smlouvy.

## Článek III. Technické podmínky plnění

1. Geodetické práce v terénu budou prováděny v souladu s dodržáním technických parametrů a obsahové stránky dle platné Směrnice pro tvorbu a údržbu DTMM JIH v. 4.0, která obsahuje podrobnou specifikaci těchto činností včetně obsahu ÚMPS.
2. Digitální zpracování měřených dat bude provedeno dle platné jednotné datové struktury - Směrnice pro tvorbu a údržbu DTMM JIH v. 4.0 včetně topologických kontrol.
3. V oblasti inženýrských sítí bude provedeno geodetické zaměření viditelných povrchových znaků inženýrských sítí.
4. Geodetické zaměření změn ÚMPS bude aktuálně doplňovat nebo nahrazovat stávající kresbu DTMM ČB poskytnutou Objednatelem.
5. Zpracovaná data zaměřených změn polohopisu budou využita jako změnová mapa pro následnou implementaci do DTMM.
6. Geodetické zaměření bude ověřeno dle zákona č. 200/1994 Sb., ust. § 13, odst. 1, písmeno c) ověřování geodetického podkladu pro výstavbu, dokumentace o vytyčovací síti, dokumentace o vytyčení prostorové polohy, rozměru a tvaru stavby pro účely výstavby a o dohledu na dodržování její prostorové polohy a geodetické části dokumentace skutečného provedení stavby, která obsahuje geometrické, polohové a výškové určení dokončené stavby nebo technologického zařízení.
7. Zpracovaná data budou zkontrolována tak, aby obsahem a správností kresby odpovídala zásadám pro zpracování dat do DTMM dle platné Směrnice pro tvorbu a údržbu DTMM JIH v. 4.0, která obsahuje podrobnou specifikaci těchto činností. Součástí dodávky budou výstupní protokoly o provedených kontrolách.

## Článek IV. Ustanovení o podkladech

1. Veškeré potřebné podklady pro řádný průběh prací na zakázce budou Zhotoviteli předány Objednatelem před započítím prací na zakázce.
2. Pokud z jakýchkoli důvodů na straně Objednatele nebude možné předat podklady v dohodnutém termínu, bude posunut o přiměřenou dobu i termín dokončení Díla. Posun termínu bude sjednán dodatkem k této Smlouvě.

**Článek V.**  
**Místo a termín plnění**

1. Strany se dohodly, že dokončené Dílo předá Zhotovitel Objednateli osobně na Magistrátu města České Budějovice, Nám. Př. Otakara II., č. 1/1, 370 92 České Budějovice.
2. Místem plnění zakázky bude Město České Budějovice.
3. Termín plnění:

<i>Předpokládaný termín zahájení prací</i>	<b>06/2016</b>
<i>Termín dokončení prací</i>	<b>Nejpozději dne 30. 8. 2016</b>

4. Jestliže z důvodů, které leží na straně Objednatele, bude Zhotoviteli zabráněno v plnění jeho smluvních povinností, má Zhotovitel právo přiměřeně prodloužit sjednanou dobu na provedení Díla.
5. V případě, že Objednatel požádá Zhotovitele o provedení víceprací, které mají prokazatelně vliv na časový postup prací, má Zhotovitel nárok na přiměřené posunutí termínu dokončení Díla.
6. Termín dokončení prací se prodlužuje o dny, ve kterých nebude možno pro nepřízeň počasí pokračovat v plnění Díla (povodeň, souvislá sněhová pokrývka, apod.).

**Článek VI.**  
**Cena Díla**

1. Smluvní cena Díla je stanovena na **248 574 Kč** (*slovy: dvě stě čtyřicet osm tisíc pět set sedmdesát čtyři korun českých*) bez DPH. K takto sjednané ceně bude účtováno DPH ve výši stanovené právními předpisy platnými ke dni uskutečnění zdanitelného plnění.

<i>Celková cena Díla bez DPH</i>	<i>DPH</i>	<i>Celková cena Díla včetně DPH</i>
<b>248 574 Kč</b>	<b>52 201 Kč</b>	<b>300 775 Kč</b>

2. Cena Díla je stanovena jako maximální a obsahuje všechny náklady spojené se splněním Díla.
3. Cena nebude překročena s výjimkou změny sazeb DPH a zákonných poplatků.
4. Zhotovitel zaručuje úplnost a závaznost rozpočtu. Zhotovitel ve smyslu ustanovení § 2620 odst. 2 zákona č. 89/2012 Sb., občanského zákoníku, v platném znění, přebírá nebezpečí změny okolností, a není tak oprávněn se domáhat v případě mimořádných nepředvídatelných okolností zvýšení ceny Díla nebo zrušení Smlouvy.
5. Zálohy nebudou poskytnuty.

**Článek VII.**  
**Platební podmínky**

1. Objednatel prohlašuje, že má zajištěny finanční prostředky na úhradu ceny za Dílo.
2. Fakturace proběhne k datu předání a převzetí Díla bez vad a nedodělků, dle článku V., odst. 3. této Smlouvy.
3. V den předání respektive převzetí Díla potvrdí Objednatel svým podpisem specifikaci prací. Tímto podpisem vyslovuje Objednatel souhlas s vystavením konečné faktury - daňového dokladu. Tato specifikace prací bude tvořit nedílnou součást daňového dokladu.

4. Daňový doklad, který bude obsahovat všechny náležitosti stanovené daňovými a účetními předpisy, vystaví Zhotovitel do **15 (patnácti) kalendářních dnů** po předání bezvadného Díla.
5. Cenu uvedenou ve faktuře uhradí Objednatel do 30 (třiceti) dnů po jejím doručení bezhotovostním převodem na bankovní účet Zhotovitele č. 900102483/0300, vedený u ČSOB Praha 1. Nebude-li faktura obsahovat náležitosti daňového dokladu, popř. bude trpět jinými formálními či obsahovými nedostatky (např. Zhotovitel nevyúčtuje částku v souladu s touto Smlouvou apod.) je Objednatel oprávněn fakturu Zhotoviteli vrátit jako neúplnou či vadnou k doplnění či přepracování. V takovém případě se přeruší běh lhůty splatnosti a nová lhůta splatnosti v délce 30 (třicet) dnů začne plynout doručením opravené faktury zpět na podatelnu statutárního města České Budějovice. Platby budou probíhat výhradně v CZK a rovněž veškeré cenové údaje budou v této měně.
6. Závazek Objednatele zaplatit fakturu je splněn odepsáním fakturované částky z účtu Objednatele ve prospěch účtu Zhotovitele.

### **Článek VIII. Provedení a předání Díla**

1. Zhotovitel je povinen provést Dílo ve sjednané **kvalitě a době**.
2. Zhotovitel je povinen provést na základě požadavku Objednatele i práce, které nejsou obsaženy v článku II. této smlouvy o Dílo, jejichž provedení je nutné pro zhotovení Díla (dále jen vícepráce). Požadavek na provedení těchto víceprací Objednatel uplatní písemnou formou - objednávkou.
3. Zhotovitel se zavazuje předat Objednateli řádně zhotovené Dílo nejpozději v termínu podle článku V. této Smlouvy.
4. Konkrétní termín možného předání a převzetí díla oznámí Zhotovitel Objednateli nejpozději 2 (dva) dny předem, termín bude určen vzájemnou dohodou.
5. O předání Díla se vyhotoví Předávací protokol, který podepíší pověřené osoby obou stran.
6. Objednatel souhlasí s převzetím dokončeného Díla prostě vad a nedodělků i před uplynutím dohodnutého termínu plnění.
7. Místem předání je: *Magistrát města České Budějovice,  
Odbor informačních a komunikačních technologií*

### **Článek IX. Záruční podmínky**

1. Zhotovitel odpovídá za vady Díla za podmínek a v rozsahu stanoveném obecně závaznými právními předpisy. Zhotovitel poskytuje Objednateli za jakost Díla záruku, že Dílo bude po záruční dobu způsobilé k použití pro ujednaný, jinak obvyklý, účel, a že si zachová ujednané, jinak obvyklé vlastnosti. Zhotovitel plně odpovídá za škody, které vzniknou Objednateli a které mají původ ve vadném, neúplném nebo opožděném plnění Zhotovitele.
2. Zhotovitel ručí za kvalitu jím provedených prací dle této Smlouvy po dobu **96 (devadesáti šesti) měsíců** od data předání Objednateli. Záruční doba se prodlužuje o dobu nutnou k odstranění záručních vad.
3. **Záruční doba počíná běžet dnem předání a převzetí Díla jako celku bez vad a nedodělků**, provedeného v souladu s projektovou dokumentací, zadávacími podmínkami veřejné zakázky a touto smlouvou o Dílo.
4. Práce na odstranění vady nebo záruční vady budou Zhotovitelem zahájeny do 7 (sedmi) dní po obdržení reklamace, a to i v případě, že reklamaci neuznává. O reklamaci je Zhotovitel povinen sepsat zápis, v němž bude popsán rozsah závady, s datem jejího zjištění, návrh opatření, předpokládaný postup odstranění závady včetně požadavků na Objednatele, předpokládaný termín odstranění závady. Náklady na odstranění reklamované vady nese

Zhotovitel i ve sporných případech až do rozhodnutí soudu. Zhotovitel je povinen reklamaci vyřídit, tj. odstranit vyskytlou reklamovanou vadu nejpozději ve lhůtě, která bude Smluvními stranami dohodnuta, neprodleně po uplatnění reklamace. Pakliže se Smluvní strany nedohodnou na lhůtě k odstranění reklamované vady, bude tato určena Objednatelem dle povahy a charakteru vyskytlé vady.

5. V případě, že Zhotovitel nenastoupí k odstranění záručních vad zjištěných a uplatněných Objednatelem v souladu s touto Smlouvou, případně pokud je neodstraní v termínech stanovených touto Smlouvou, má Objednatel právo zadat odstranění takovýchto vad třetí straně na náklady Zhotovitele. Takto odstraněné vady budou považovány za odstraněné Zhotovitelem a Zhotovitel ponese dál záruku za celé Dílo v plném rozsahu dle této Smlouvy, včetně vad odstraněných třetí stranou.
6. Objednatel je povinen vady písemně reklamovat u Zhotovitele bez zbytečného odkladu po jejich zjištění. Oznámení (reklamaci) odešle na adresu Zhotovitele uvedenou v oddíle Smluvní strany. V reklamaci musí být vady popsány nebo uvedeno jak se projevují. Dále v reklamaci Objednatel uvede, jakým způsobem požaduje sjednat nápravu.
7. Zhotovitel má uzavřenou pojistnou smlouvu s Kooperativa, pojišťovna, a.s. na pojištění odpovědnosti za škody způsobené třetím osobám po dobu záruky, s limitem pojistného plnění (minimálně 3 mil. Kč) 15.000.000 Kč (*slovy: patnáct milionů korun českých*).
8. V případě neodstranitelné vady má Objednatel nárok na slevu z ceny Díla.
9. Na vyzvání předloží pojistku.

#### **Článek X.**

##### **Sankce a smluvní pokuty**

1. Zhotovitel je povinen zaplatit za nedodržení dohodnutého termínu plnění podle článku V. této Smlouvy smluvní pokutu ve výši **0,2 %** z předmětné ceny za Dílo (předpokládané hodnoty veřejné zakázky), a to za každý i započatý kalendářní den prodlení.
2. Z důvodu nedodržení termínu na odstranění vad a nedodělků, je Zhotovitel povinen Objednateli uhradit smluvní pokutu ve výši **1000,- Kč** (*slovy: jedentisíc korun českých*) za každý kalendářní den prodlení.
3. V případě nedodržení termínu splatnosti částky fakturované Zhotovitelem podle článku VII. této Smlouvy, vyjma nároků vyplývajících z čl. VII, ze strany Objednatele, má Zhotovitel nárok na zaplacení smluvní pokuty ve výši **0,02 %** z dlužné částky, a to za každý i započatý kalendářní den prodlení.
4. Smluvní pokuty dle výše uvedených odstavců jsou splatné do 10 (deseti) dnů ode dne doručení výzvy k zaplacení smluvní pokuty.

#### **Článek XI.**

##### **Odstoupení od Smlouvy**

1. Objednatel je oprávněn z důvodu hrubého a opakovaného porušování kvality prací nebo z důvodu hrubého a opakovaného porušování bezpečnostních předpisů, odstoupit od Smlouvy.
2. Objednatel je oprávněn odstoupit od Smlouvy, pokud je z nečinnosti Zhotovitele objektivně zřejmé, že Dílo neprovede řádně a včas, tj. ve lhůtě uvedené v čl. V odst. 3 této Smlouvy. Prodlení Zhotovitele s řádným dokončením Díla je považováno za podstatné porušení smlouvy o Dílo, když na základě této skutečnosti je Objednatel oprávněn od této smlouvy o Dílo odstoupit neprodleně poté, co se o této skutečnosti dozvěděl. Předtím, než od Smlouvy odstoupí, vyrozumí písemně Zhotovitele o tomto svém záměru a zároveň mu stanoví lhůtu pro zjednání nápravy. Pokud i v této lhůtě bude Zhotovitel nečinný, je Objednatel oprávněn bez dalšího od Smlouvy odstoupit. Tím není dotčeno právo na náhradu vzniklé škody.

Objednatel je oprávněn od této Smlouvy odstoupit také z jiných důvodů stanovených zákonem.

3. Zhotovitel odpovídá Objednateli za škodu vzniklou v důsledku nedodržení ustanovení této Smlouvy a právních předpisů České republiky při provádění Díla.
4. Zhotovitel odpovídá i za škodu způsobenou činností těch, kteří pro něj Dílo provádějí.

## **XII. Ostatní ujednání**

1. Veškeré změny Smlouvy jsou možné jen prostřednictvím písemných číslovaných dodatků podepsaných oběma Smluvními stranami.
2. Zhotovitel nepředá zakázku jako celek jinému subjektu pod pokutou ve výši 25% z ceny veřejné zakázky bez DPH.
3. Objednatel si vyhrazuje požadavek, že služby může uchazeč provádět pomocí subdodavatelů, avšak minimálně 70% rozsahu služeb provede pouze vlastními silami.
4. Zanikne-li závazek provést Dílo z důvodu, za něj odpovídá Objednatel, má Zhotovitel právo na náhradu účelně vynaložených nákladů.
5. Veškeré další vztahy Smluvních stran, neobsažené ve shora uvedených ustanoveních, se řídí a posuzují dle příslušných ustanovení zák. č. 89/2012 Sb., občanský zákoník, v platném znění.
6. Smlouva se vyhotovuje ve 4 (čtyřech) vyhotoveních s platností originálu a každá Smluvní strana obdrží 2 (dvě) vyhotovení.
7. Smluvní strany souhlasí, že uzavřená Smlouva bez omezení může být zveřejněna na oficiálních webových stránkách města České Budějovice ([www.c-budejovice.cz](http://www.c-budejovice.cz)).
8. Smlouva nabývá platnosti a účinnosti dnem podpisu obou Smluvních stran.

V Českých Budějovicích, dne 15.7.2016

V Českých Budějovicích, dne 14.7.2016

Za Objednatele:

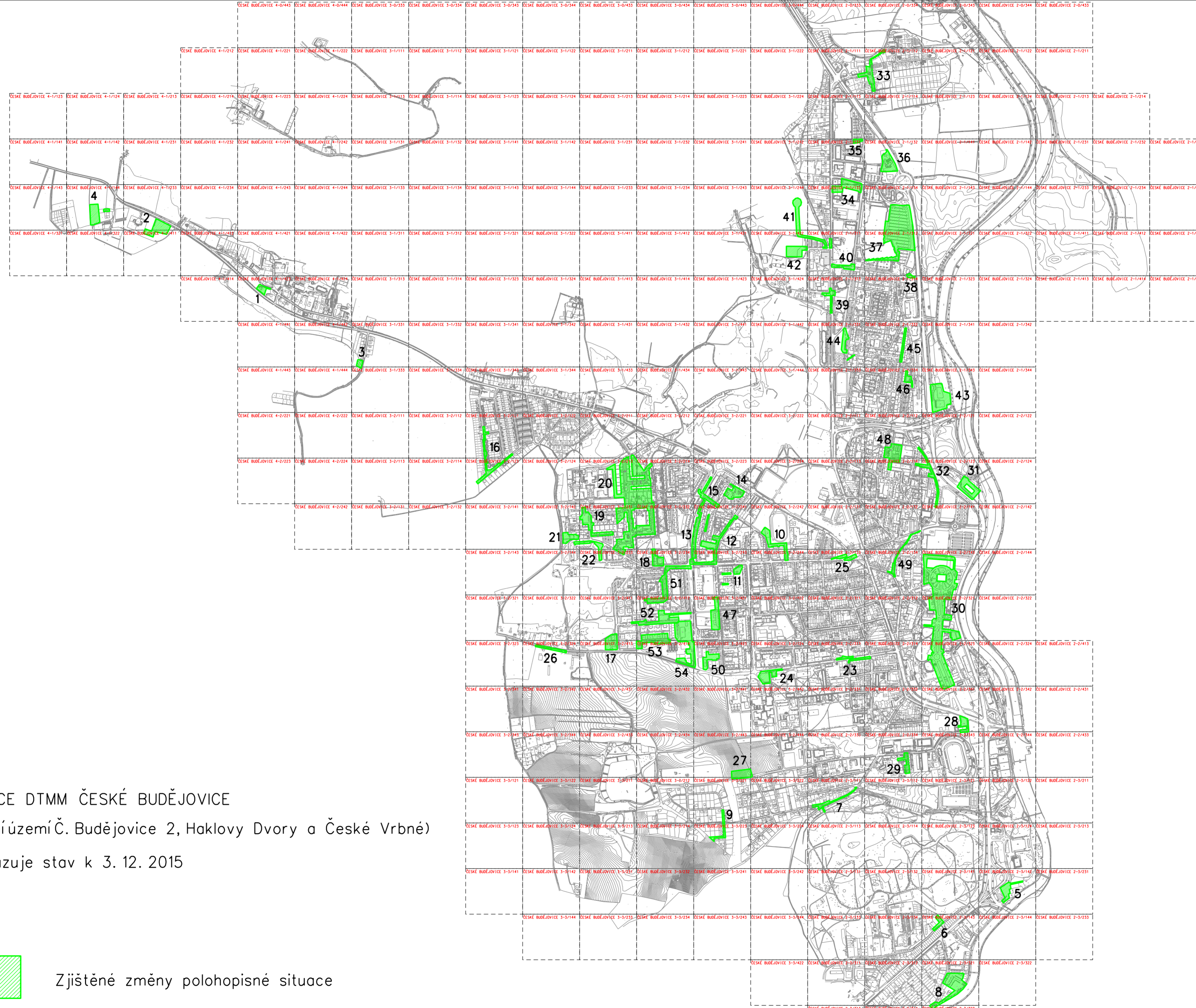
Za Zhotovitele:

-----  
**Ing. Petr Holický**  
náměstek primátora  
statutárního města České Budějovice

-----  
**Ing. Robert Šinkner, MBA**  
místopředseda představenstva  
GEFOS a.s.

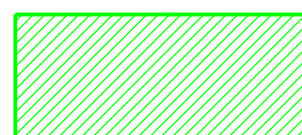
*Příloha č. 1: Zákres změn*

*Příloha č. 2: Seznam a popis změn*



REAMBULACE DTMM ČESKÉ BUDĚJOVICE  
 (Katastrální území Č. Budějovice 2, Haklovy Dvory a České Vrbné)

Mapa vykazuje stav k 3. 12. 2015



Zjištěné změny polohopisné situace

# Reambulace DTMM České Budějovice

(Reambulace mapy DTM vykazuje stav k 3. 12. 2015)

Str. 1

## k.ú. České Budějovice 2, České Vrbné a Haklovy Dvory

pořadí	lokalita	mapový list	uliční fronta [m]	plocha [ha]	doplnění stávající polohopisné situace	poznámka
1.	Haklovy Dvory č.p. 2236	ČB 4-1/423	70		nové oplocení kolem stávajících budov, terénní úpravy	
2.	Haklovy Dvory	ČB 4-1/233, 4-1/411	100		nové RD, oplocení, příjezdová komunikace, povrchové znaky	
3.	Haklovy Dvory	ČB 3-1/331, 3-1/333	45		nové oplocení, terénní úpravy	1/2 uliční fronty
4.	Haklovy Dvory	ČB 4-1/144	110		nové oplocení, zpevněná plocha, terénní úpravy	
5.	Rezidence Dlouhá louka	ČB 2-3/142	160		příjezdová komunikace, zpevněné plochy, parkoviště, oplocení, chodníky, ost.plochy	
6.	Litvínovická ul.	ČB 2-3/143	80		nezpevněná komunikace, oplocení, zpevněné plochy	2/3 uliční fronty
7.	Na Zlaté stoce	ČB 2-3/111	270		komunikace, oplocení, propustek, ohradní zeď, zeleň, povrchové znaky	
8.	U Lučního jezu	ČB 2-3/321, 2-3/323		1.25	nová cyklostezka, oplocení, svahy, opěrná zeď, zpevněné plochy, zeleň	
9.	Ulice Na Stráňce	ČB 3-3/221, 3-3/223	230		oplocení, zpevněné plochy, nezpevněné plochy, komunikace, RD	2/3 uliční fronty
10.	Ulice O. Nedbala, V. Talicha	ČB 3-2/242, 3-2/244	280		komunikace, chodník, zpevněné a nezpevněné plochy, povrch.znaky, parkoviště	
11.	Ulice O. Nedbala, Větrná	ČB 3-2/243	150		parkoviště, chodník, hřiště	1/2 uliční fronty
12.	Ulice Větrná, O. Nedbala	ČB 3-2/241, 3-2/243,3-2/234	500		komunikace, chodník, zpevněné a nezpevněné plochy, povrch.znaky, parkoviště,plot	2/3 uliční fronty
13.	Ulice Prachatická	ČB 3-2/223,241,232,234,243	420		komunikace, parkoviště, zeleň, povrchové znaky, chodník, povrchy	1/2 uliční fronty
14.	Ulice Netolická	ČB 3-2/223		0.50	hřiště, parkoviště, chodníky, povrchové znaky	
15.	Ulice M. Horákové	ČB 3-2/223,3-2/241	220		komunikace, chodník, zpev. a nezpev. plochy, povrch.znaky, parkoviště,zeleň	1/2 uliční fronty
16.	Zavadilka	ČB 3-2/121, 3-2/123	500		chodníky, ploty, zpev.plochy, povrchové znaky, povrchy, stav.objekty, zeleň	2/3 uliční fronty
17.	Ulice U Lesa	ČB 3-2/411, 3-2/413		0.50	ploty, parkoviště, chodníky, ploty, nové bytové domy	
18.	Ulice Ant. Barcala	ČB 3-2/234	150		nová parkoviště, rekonstrukce parku, zeleň, zpev. plochy, hřiště, chodníky	1/2 uliční fronty
19.	Ulice M. Chlajna	ČB 3-2/231	300		nová parkoviště, chodníky, zpev.plochy, zeleň, povrchové znaky	2/3 uliční fronty
20.	Ulice K.Chocholy, V.Volfa	ČB 3-2/213,214,231,232,233		6.50	nové chodníky, nová parkoviště, povrchové znaky, povrchy, přístřešky, komunikace	
21.	Ulice Ant. Barcala	ČB 3-2/142	100		nové chodníky, nová parkoviště, povrchové znaky, povrchy, komunikace	1/2 uliční fronty
22.	Ulice Ant. Barcala	ČB 3-2/142,3-2/231,3-2/233	260		nové chodníky, nová parkoviště, povrchové znaky, povrchy, komunikace, zeleň	1/2 uliční fronty
23.	Branišovská ulice	ČB 2-2/313	120		nové chodníky, autobusová zastávka, nezpevněné plochy	



# Reambulace DTMM České Budějovice

(Reambulace mapy DTM vykazuje stav k 3. 12. 2015)

Str. 2

## k.ú. České Budějovice 2, České Vrbné a Haklovy Dvory

pořadí	lokality	mapový list	uliční fronta [m]	plocha [ha]	doplnění stávající polohopisné situace	poznámka
24.	Branišovská ulice	ČB 3-2/424	200		autobus.zastávka, parkoviště, chodníky, zpevněné plochy, zeleň	1/2 uliční fronty
25.	Ulice Oskara Nedbala	ČB 2-2/133	90		autobusové zastávky, chodníky, povrchové znaky	
26.	Branišovská ulice	ČB 3-2/324	170		nové oplocení, vjezd, komunikace do areálu	1/3 uliční fronty
27.	Ulice Na sádkách	ČB 3-2/443,3-2/444,3-3/221	120		oplocení, zpevněné plochy	1/2 uliční fronty
28.	Ulice Husova	ČB 2-2/341,2-2/343		0.35	parkoviště, zpevněné plochy, chodíky, schodiště, zeleň, povrchové znaky, zeď	
29.	Ulice Na sádkách	ČB 2-2/334	160		komunikace, chodníky, zpev.plochy, zeleň, povrch.znaky, vjezdy, oplocení	
30.	Výstaviště Č.Budějovice	ČB 2-2/143,321,323,341		6.50	nové zpevněné plochy, parkoviště, nové povrchy, nové objekty, povrch.znaky, zeleň	
31.	Ulice Na Dlouhé louce	ČB 2-2/123,2-2/124	180		Autosalon, nové parkoviště, ploty, ohradní zeď, zeleň, zpevněné plochy, zábradlí	2/3 uliční fronty
32.	Ulice J. Boreckého	ČB 2-2/112,121,114,123,141	430		nová cyklistická stezka, chodníky, budova, povrchové znaky, komunikace, zeleň	1/2 uliční fronty
33.	České Vrbné	ČB 2-1/111,2-1/112	340		nové chodníky, nájezdy,oplocení, povrchy, zpevněné plochy, povrchové znaky	2/3 uliční fronty
34.	České Vrbné-OD ASKO nábytek	ČB 2-1/131,2-1/133		0.75	nové parkoviště, zpevněné plochy, povrchové znaky, zeleň	
35.	OD Bauhaus	ČB 2-1/131	50		zpevněná plocha, chodník	1/3 uliční fronty
36.	Čerpací stanice GLOBUS	ČB 2-1/132		0.70	nový polohopis	
37.	Parkoviště OD GLOBUS+GEČKO	ČB 2-1/134,2-1/312		3.60	doplnění svahů, zeleně, ploch, přístřešků, komunikace, rozšíření budov, povr.znaky	
38.	Ulice J. Krčína	ČB 2-1/312,2-1/314	30		komunikace, zpevněné plochy, povrchové znaky, stromy	1/3 uliční fronty
39.	Ulice Husova	ČB 2-1/313	140		nový chodník, zpev.plochy, plot, stromy	1/3 uliční fronty
40.	Ulice J. Krčína	ČB 2-1/311	130		nový chodník, zelené pásy, povrchy, povrchové znaky	1/2 uliční fronty
41.	České Vrbné, ZTV u Hvízdala	ČB 3-1/244,3-1/422,2-1/311	360		komunikace, povrchové znaky, zpev.plochy, chodník, parkoviště	
42.	Ulice U Hvízdala	ČB 3-1/422	120		nová zástavba, komunikace, oplocení, povrchové znaky, zpev.plochy	
43.	Autosalon Hyundai Fischer	ČB 2-1/343		1.20	parkoviště, zpevněné plochy, chodníky, zeleň, povrchové znaky, oplocení	
44.	Ulice Otavská	ČB 2-1/331	135		nový chodník, přístřešek, plochy	1/2 uliční fronty
45.	Ulice Bezdrevská	ČB 2-1/332	190		nový chodník, plochy, povrchové znaky	1/2 uliční fronty
46.	Ulice Bezdrevská	ČB 2-1/334		0.2	nové hřiště, chodníky, plochy, oplocení, zeleň	

