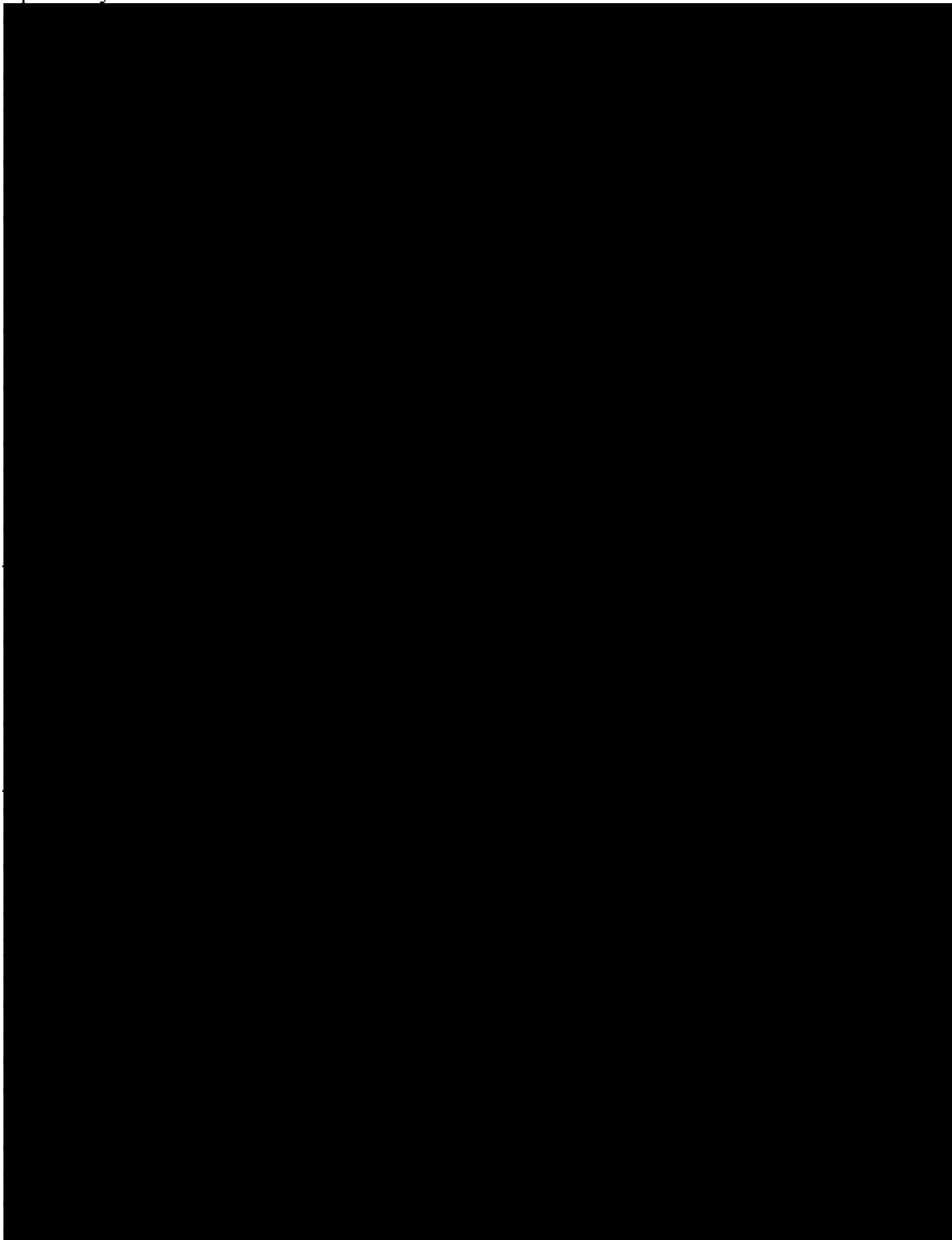
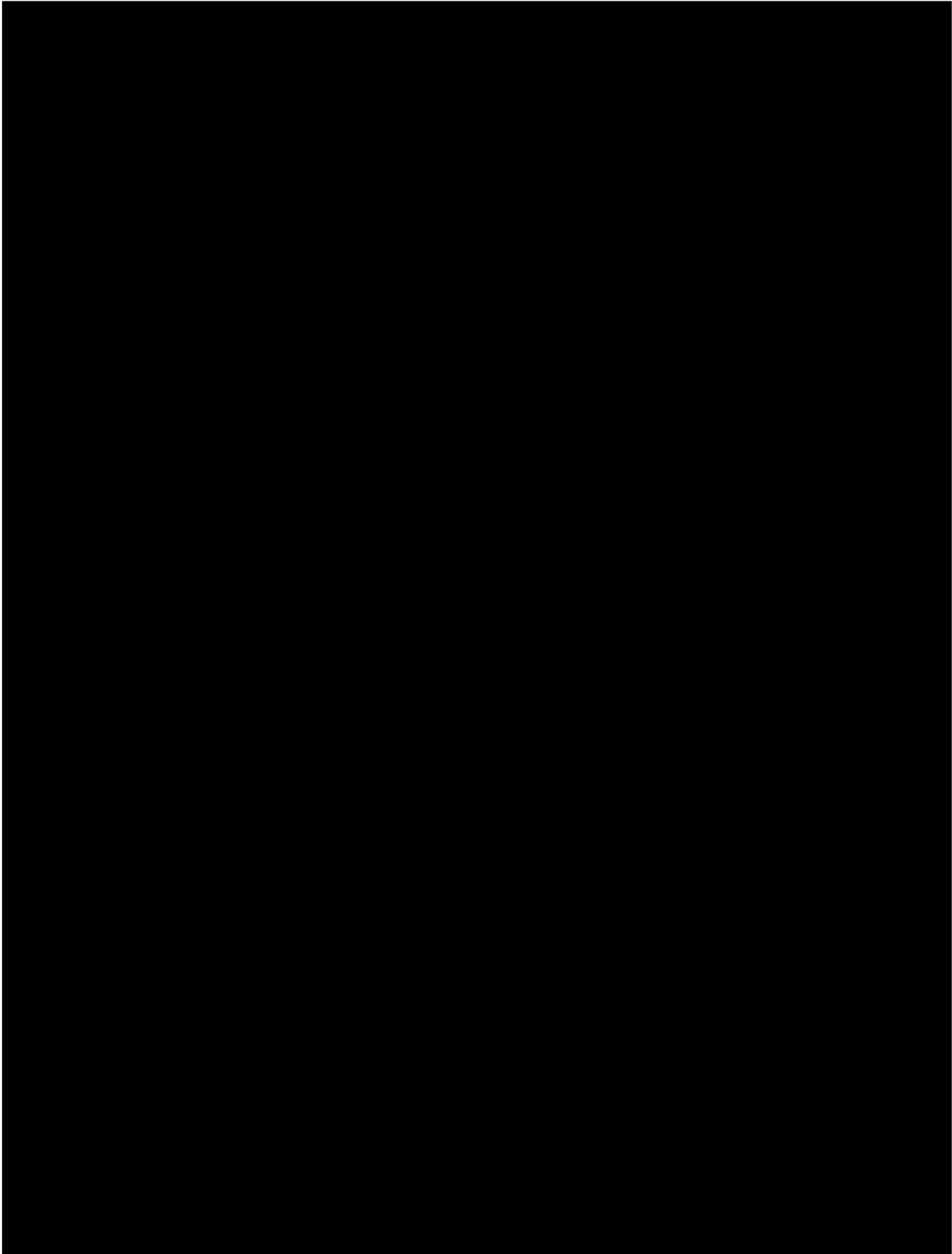


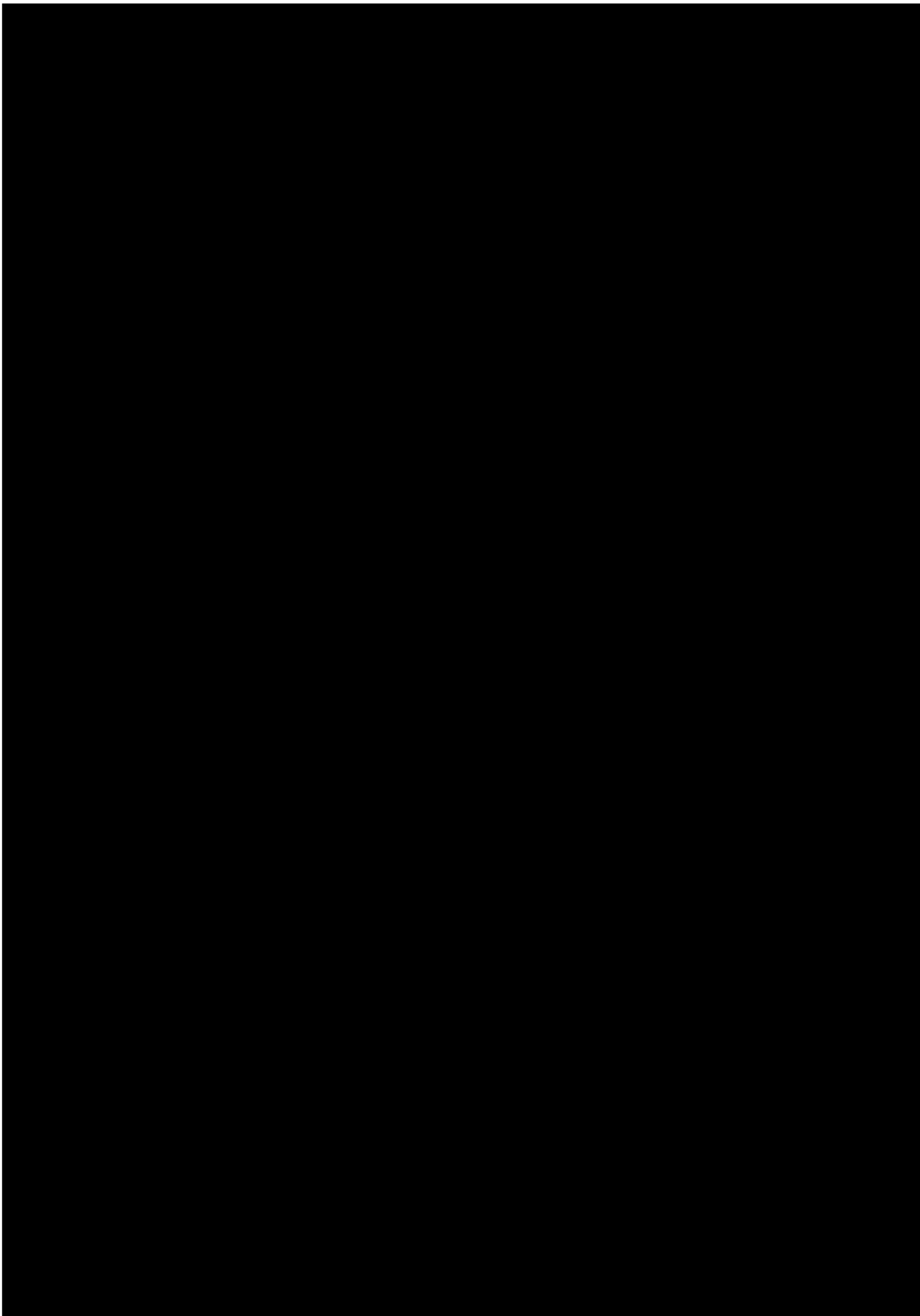
Smlouva o zřízení služebností

uzavřená dle § 1257 a násl. zák. č. 89/2012 Sb., občanský zákoník, v platném znění mezi:

Oprávněnými:







č. 57 **REKOMET STEEL s.r.o.** , se sídlem J. Jabůrkové 308, 765 02 Otrokovice, IČ :

3101592, společnost zapsaná v obchodním rejstříku vedeném u Krajského soudu v Brně , spis. zn. C 99011, zastoupena Bc. Danielem Medkem, jednatelem společnosti (dále jen „Oprávněná č. 57“ nebo společně s ostatními oprávněnými jen „Oprávnění“)
č. 58 **SMO TRÁVNÍKY s.r.o.**, se sídlem Zlínská 172, Kvítkovice, 765 02 Otrokovice, IČ: 3669432, společnost zapsaná v obchodním rejstříku vedeném u Krajského soudu v Brně, spis. zn. C 86174, zastoupena Ing. Martinem Dlabačem, jednatelem společnosti (dále jen „Oprávněná č. 58“ nebo společně s ostatními oprávněnými jen „Oprávnění“)
č. 59 **ZLIN ESTATES s.r.o.** se sídlem Praha 2, Ječná 550/1, PSČ 12000, IČ: 28906292 společnost zapsaná v obchodním rejstříku vedeném u Městského soudu v Praze , spis. zn. C 152351, zastoupena jednatelem společnosti Ing. Miloslavem Tutterem (dále jen „Oprávněná č. 59“ nebo společně s ostatními oprávněnými jen „Oprávnění“)

a

Povinným: město Otrokovice

se sídlem: nám. 3. května 1340, 765 02 Otrokovice

IČ: 00284301

DIČ: CZ00284301

zastoupené: Bc. Hanou Večerkovou, DiS., starostkou města

zástupce ve věcech technických: Mgr. Jaroslava Zimáková, vedoucí odboru majetku MěÚ Otrokovice

bankovní spojení: Komerční banka, a. s. Otrokovice

číslo účtu: 19-0000122921/0100

var. symbol: 9770004239

(dále jen „Povinná“)

(Oprávnění a Povinná společně dále též jen jako „účastníci“ nebo „smluvní strany“)

I.

Specifikace vlastnictví

1. Oprávnění

prohlašují, že ke dni uzavření této smlouvy mají ve svém podílovém spoluvlastnictví **jednotku č. [redacted]** vymezenou podle obč. zák. v pozemku p. č. st. 764 -zastavěná plocha a nádvoří, jehož součástí je stavba Kvítkovice č. p. 357 – bytový dům, který stojí na st.p.č.764 a st.p.č. 765 v k. ú. Kvítkovice u Otrokovic, obci Otrokovice, zapsanou u Katastrálního úřadu pro Zlínský kraj, Katastrální pracoviště Zlín na LV č. 5025, která zahrnuje garáž a podíl o velikosti 59520/481310 na společných částech nemovité věci (dále též jen jako „Panující nemovitost 1“).

2. Oprávněný [redacted] prohlašuje, že ke dni uzavření této smlouvy má ve svém výlučném vlastnictví **jednotku č. [redacted]** vymezenou podle obč. zák. v pozemku p. č. st. 764 - zastavěná plocha a nádvoří, jehož součástí je stavba Kvítkovice č. p. 357 – bytový dům, který stojí na st.p.č.764 a st.p.č. 765 v k. ú. Kvítkovice u Otrokovic, obci Otrokovice, zapsanou u Katastrálního úřadu pro Zlínský kraj, Katastrální pracoviště Zlín na LV č. 5046, která zahrnuje byt a podíl o velikosti 8400/481310 na společných částech nemovité věci (dále též jen jako „Panující nemovitost 2“).

3. Oprávnění ■■■■ prohlašují, že ke dni uzavření této smlouvy mají ve svém výlučném vlastnictví v režimu SJM **jednotku č. ■■■■** vymezenou podle obč. zák. v pozemku p. č. st. 764 -zastavěná plocha a nádvoří, jehož součástí je stavba Kvítkovice č. p. 357 – bytový dům, který stojí na st.p.č.764 a st.p.č. 765 v k. ú. Kvítkovice u Otrokovic, obci Otrokovice, zapsanou u Katastrálního úřadu pro Zlínský kraj, Katastrální pracoviště Zlín na LV č. 5028, která zahrnuje byt a podíl o velikosti 11450/481310 na společných částech nemovité věci (dále též jen jako „Panující nemovitost 3“).

4. Oprávněná ■■■■ prohlašuje, že ke dni uzavření této smlouvy má ve svém výlučném vlastnictví **jednotku č. ■■■■** vymezenou podle obč. zák. v pozemku p. č. st. 764 - zastavěná plocha a nádvoří, jehož součástí je stavba Kvítkovice č. p. 357 – bytový dům, který stojí na st.p.č.764 a st.p.č. 765 v k. ú. Kvítkovice u Otrokovic, obci Otrokovice, zapsanou u Katastrálního úřadu pro Zlínský kraj, Katastrální pracoviště Zlín na LV č. 5029, která zahrnuje byt a podíl o velikosti 5860/481310 na společných částech nemovité věci (dále též jen jako „Panující nemovitost 4“).

5. Oprávnění ■■■■ prohlašují, že ke dni uzavření této smlouvy mají ve svém rovnodílném podílovém spoluvlastnictví **jednotku č. ■■■■** vymezenou podle obč. zák. v pozemku p. č. st. 764 -zastavěná plocha a nádvoří, jehož součástí je stavba Kvítkovice č. p. 357 – bytový dům, který stojí na st.p.č.764 a st.p.č. 765 v k. ú. Kvítkovice u Otrokovic, obci Otrokovice, zapsanou u Katastrálního úřadu pro Zlínský kraj, Katastrální pracoviště Zlín na LV č. 5041, která zahrnuje byt a podíl o velikosti 7260/481310 na společných částech nemovité věci (dále též jen jako „Panující nemovitost 5“).

6. Oprávněný ■■■■ prohlašuje, že ke dni uzavření této smlouvy má ve svém výlučném vlastnictví **jednotku č. ■■■■** vymezenou podle obč. zák. v pozemku p. č. st. 764 - zastavěná plocha a nádvoří, jehož součástí je stavba Kvítkovice č. p. 357 – bytový dům, který stojí na st.p.č.764 a st.p.č. 765 v k. ú. Kvítkovice u Otrokovic, obci Otrokovice, zapsanou u Katastrálního úřadu pro Zlínský kraj, Katastrální pracoviště Zlín na LV č. 5031, která zahrnuje byt a podíl o velikosti 5860/481310 na společných částech nemovité věci (dále též jen jako „Panující nemovitost 6“).

7. Oprávněná ■■■■ prohlašuje, že ke dni uzavření této smlouvy má ve svém výlučném vlastnictví:

- **jednotku č. ■■■■** vymezenou podle obč. zák. v pozemku p. č. st. 764 -zastavěná plocha a nádvoří, jehož součástí je stavba Kvítkovice č. p. 357 – bytový dům, který stojí na st.p.č.764 a st.p.č. 765 v k. ú. Kvítkovice u Otrokovic, obci Otrokovice, zapsanou u Katastrálního úřadu pro Zlínský kraj, Katastrální pracoviště Zlín na LV č. 5078, která zahrnuje byt a podíl o velikosti 6720/481310 na společných částech nemovité věci (dále též jen jako „Panující nemovitost 7“).

- **jednotku č. ■■■■** vymezenou podle obč. zák. v pozemku p. č. st. 764 -zastavěná plocha a nádvoří, jehož součástí je stavba Kvítkovice č. p. 357 – bytový dům, který stojí na st.p.č.764 a st.p.č. 765 v k. ú. Kvítkovice u Otrokovic, obci Otrokovice, zapsanou u Katastrálního úřadu pro Zlínský kraj, Katastrální pracoviště Zlín na LV č. 5078, která zahrnuje byt a podíl o velikosti 6720/481310 na společných částech nemovité věci (dále též jen jako „Panující nemovitost 8“).

8. Oprávněný ■■■■ prohlašuje, že ke dni uzavření této smlouvy má ve svém výlučném vlastnictví ■■■■ vymezenou podle obč. zák. v pozemku p. č. st. 764 - zastavěná plocha a nádvoří, jehož součástí je stavba Kvítkovice č. p. 357 – bytový dům, který stojí na st.p.č.764 a st.p.č. 765 v k. ú. Kvítkovice u Otrokovic, obci Otrokovice, zapsanou u Katastrálního úřadu pro Zlínský kraj, Katastrální pracoviště Zlín na LV č. 5073, která zahrnuje byt a podíl o velikosti 4460/481310 na společných částech nemovité věci (dále též jen jako „Panující nemovitost 9“).

9. Oprávněný ■■■■ prohlašuje, že ke dni uzavření této smlouvy má ve svém výlučném vlastnictví **jednotku č. ■■■■** vymezenou podle obč. zák. v pozemku p. č. st. 764 - zastavěná plocha a nádvoří, jehož součástí je stavba Kvítkovice č. p. 357 – bytový dům, který stojí na st.p.č.764 a st.p.č. 765 v k. ú. Kvítkovice u Otrokovic, obci Otrokovice, zapsanou u Katastrálního úřadu pro Zlínský kraj, Katastrální pracoviště Zlín na LV č. 5052, která zahrnuje byt a podíl o velikosti 5620/481310 na společných částech nemovité věci (dále též jen jako „Panující nemovitost 10“).

10. Oprávněný ■■■■ prohlašuje, že ke dni uzavření této smlouvy má ve svém výlučném vlastnictví **jednotku č. ■■■■** vymezenou podle obč. zák. v pozemku p. č. st. 764 - zastavěná plocha a nádvoří, jehož součástí je stavba Kvítkovice č. p. 357 – bytový dům, který stojí na st.p.č.764 a st.p.č. 765 v k. ú. Kvítkovice u Otrokovic, obci Otrokovice, zapsanou u Katastrálního úřadu pro Zlínský kraj, Katastrální pracoviště Zlín na LV č. 5032, která zahrnuje byt a podíl o velikosti 5620/481310 na společných částech nemovité věci (dále též jen jako „Panující nemovitost 11“).

11. Oprávněný ■■■■ prohlašuje, že ke dni uzavření této smlouvy má ve svém výlučném vlastnictví **jednotku č. ■■■■** vymezenou podle obč. zák. v pozemku p. č. st. 764 - zastavěná plocha a nádvoří, jehož součástí je stavba Kvítkovice č. p. 357 – bytový dům, který stojí na st.p.č.764 a st.p.č. 765 v k. ú. Kvítkovice u Otrokovic, obci Otrokovice, zapsanou u Katastrálního úřadu pro Zlínský kraj, Katastrální pracoviště Zlín na LV č. 5053, která zahrnuje byt a podíl o velikosti 4460/481310 na společných částech nemovité věci (dále též jen jako „Panující nemovitost 12“).

12. Oprávnění ■■■■ prohlašují, že ke dni uzavření této smlouvy mají ve svém výlučném vlastnictví v režimu SJM **jednotku č. ■■■■** vymezenou podle obč. zák. v pozemku p. č. st. 764 -zastavěná plocha a nádvoří, jehož součástí je stavba Kvítkovice č. p. 357 – bytový dům, který stojí na st.p.č.764 a st.p.č. 765 v k. ú. Kvítkovice u Otrokovic, obci Otrokovice, zapsanou u Katastrálního úřadu pro Zlínský kraj, Katastrální pracoviště Zlín na LV č. 5057, která zahrnuje byt a podíl o velikosti 4460/481310 na společných částech nemovité věci (dále též jen jako „Panující nemovitost 13“).

13. Oprávnění ■■■■ prohlašují, že ke dni uzavření této smlouvy mají ve svém výlučném vlastnictví v režimu SJM **jednotku č. ■■■■** vymezenou podle obč. zák. v pozemku p. č. st. 764 -zastavěná plocha a nádvoří, jehož součástí je stavba Kvítkovice č. p. 357 – bytový dům, který stojí na st.p.č.764 a st.p.č. 765 v k. ú. Kvítkovice u Otrokovic, obci Otrokovice, zapsanou u Katastrálního úřadu pro Zlínský kraj, Katastrální pracoviště Zlín na LV č. 5079, která zahrnuje byt a podíl o velikosti 4460/481310 na společných částech nemovité věci (dále též jen jako „Panující nemovitost 14“).

14. Oprávněný ■■■■ prohlašuje, že ke dni uzavření této smlouvy má ve svém výlučném vlastnictví **jednotku č. ■■■■** vymezenou podle obč. zák. v pozemku p. č. st. 764 - zastavěná plocha a nádvoří, jehož součástí je stavba Kvítkovice č. p. 357 – bytový dům, který stojí na st.p.č.764 a st.p.č. 765 v k. ú. Kvítkovice u Otrokovic, obci Otrokovice, zapsanou u Katastrálního úřadu pro Zlínský kraj, Katastrální pracoviště Zlín na LV č. 5023, která zahrnuje byt a podíl o velikosti 6720/481310 na společných částech nemovité věci (dále též jen jako „Panující nemovitost 15“).

15. Oprávnění ■■■■ prohlašují, že ke dni uzavření této smlouvy mají ve svém rovnodílném podílovém spoluvlastnictví **jednotku č. ■■■■** vymezenou podle obč. zák. v pozemku p. č. st. 764 -zastavěná plocha a nádvoří, jehož součástí je stavba Kvítkovice č. p. 357 – bytový dům, který stojí na st.p.č.764 a st.p.č. 765 v k. ú. Kvítkovice u Otrokovic, obci Otrokovice, zapsanou u Katastrálního úřadu pro Zlínský kraj, Katastrální pracoviště Zlín na LV č. 5086, která zahrnuje byt a podíl o velikosti 5860/481310 na společných částech nemovité věci (dále též jen jako „Panující nemovitost 16“).

16. Oprávnění ■■■■ prohlašují, že ke dni uzavření této smlouvy mají ve svém výlučném vlastnictví v režimu SJM **jednotku č. ■■■■** vymezenou podle obč. zák. v pozemku p. č. st. 764 -zastavěná plocha a nádvoří, jehož součástí je stavba Kvítkovice č. p. 357 – bytový dům, který stojí na st.p.č.764 a st.p.č. 765 v k. ú. Kvítkovice u Otrokovic, obci Otrokovice, zapsanou u Katastrálního úřadu pro Zlínský kraj, Katastrální pracoviště Zlín na LV č. 5051, která zahrnuje byt a podíl o velikosti 5860/481310 na společných částech nemovité věci (dále též jen jako „Panující nemovitost 17“).

17. Oprávněná ■■■■ prohlašuje, že ke dni uzavření této smlouvy má ve svém výlučném vlastnictví **jednotku č. ■■■■** vymezenou podle obč. zák. v pozemku p. č. st. 764 - zastavěná plocha a nádvoří, jehož součástí je stavba Kvítkovice č. p. 357 – bytový dům, který stojí na st.p.č.764 a st.p.č. 765 v k. ú. Kvítkovice u Otrokovic, obci Otrokovice, zapsanou u Katastrálního úřadu pro Zlínský kraj, Katastrální pracoviště Zlín na LV č. 5034, která zahrnuje byt a podíl o velikosti 8400/481310 na společných částech nemovité věci (dále též jen jako „Panující nemovitost 18“).

18. Oprávněná ■■■■ prohlašuje, že ke dni uzavření této smlouvy má ve svém výlučném vlastnictví **jednotku č. ■■■■** vymezenou podle obč. zák. v pozemku p. č. st. 764 - zastavěná plocha a nádvoří, jehož součástí je stavba Kvítkovice č. p. 357 – bytový dům, který stojí na st.p.č.764 a st.p.č. 765 v k. ú. Kvítkovice u Otrokovic, obci Otrokovice, zapsanou u Katastrálního úřadu pro Zlínský kraj, Katastrální pracoviště Zlín na LV č. 5044, která zahrnuje byt a podíl o velikosti 3900/481310 na společných částech nemovité věci (dále též jen jako „Panující nemovitost 19“).

19. Oprávněný ■■■■ prohlašuje, že ke dni uzavření této smlouvy má ve svém výlučném vlastnictví **jednotku č. ■■■■** vymezenou podle obč. zák. v pozemku p. č. st. 764 - zastavěná plocha a nádvoří, jehož součástí je stavba Kvítkovice č. p. 357 – bytový dům, který stojí na st.p.č.764 a st.p.č. 765 v k. ú. Kvítkovice u Otrokovic, obci Otrokovice, zapsanou u Katastrálního úřadu pro Zlínský kraj, Katastrální pracoviště Zlín na LV č. 5040, která zahrnuje byt a podíl o velikosti 5860/481310 na společných částech nemovité věci (dále též jen jako „Panující nemovitost 20“).

20. Oprávněný ■■■■ prohlašuje, že ke dni uzavření této smlouvy má ve svém výlučném vlastnictví:

- **jednotku č. ■■■■** vymezenou podle obč. zák. v pozemku p. č. st. 764 -zastavěná plocha a nádvoří, jehož součástí je stavba Kvítkovice č. p. 357 – bytový dům, který stojí na st.p.č.764 a st.p.č. 765 v k. ú. Kvítkovice u Otrokovic, obci Otrokovice, zapsanou u Katastrálního úřadu pro Zlínský kraj, Katastrální pracoviště Zlín na LV č. 5024, která zahrnuje byt a podíl o velikosti 5860/481310 na společných částech nemovité věci (dále též jen jako „Panující nemovitost 21“).

- **jednotku č. ■■■■** vymezenou podle obč. zák. v pozemku p. č. st. 764 -zastavěná plocha a nádvoří, jehož součástí je stavba Kvítkovice č. p. 357 – bytový dům, který stojí na st.p.č.764 a st.p.č. 765 v k. ú. Kvítkovice u Otrokovic, obci Otrokovice, zapsanou u Katastrálního úřadu pro Zlínský kraj, Katastrální pracoviště Zlín na LV č. 5024, která zahrnuje byt a podíl o velikosti 5860/481310 na společných částech nemovité věci (dále též jen jako „Panující nemovitost 22“).

21. Oprávněný ■■■■ prohlašuje, že ke dni uzavření této smlouvy má ve svém výlučném vlastnictví:

- **jednotku č. ■■■■** vymezenou podle obč. zák. v pozemku p. č. st. 764 -zastavěná plocha a nádvoří, jehož součástí je stavba Kvítkovice č. p. 357 – bytový dům, který stojí na st.p.č.764 a st.p.č. 765 v k. ú. Kvítkovice u Otrokovic, obci Otrokovice, zapsanou u Katastrálního úřadu pro Zlínský kraj, Katastrální pracoviště Zlín na LV č. 5064, která zahrnuje byt a podíl o velikosti 5620/481310 na společných částech nemovité věci (dále též jen jako „Panující

nemovitost 23“).

- **jednotku č. [REDACTED]** vymezenou podle obč. zák. v pozemku p. č. st. 764 -zastavěná plocha a nádvoří, jehož součástí je stavba Kvítkovice č. p. 357 – bytový dům, který stojí na st.p.č.764 a st.p.č. 765 v k. ú. Kvítkovice u Otrokovic, obci Otrokovice, zapsanou u Katastrálního úřadu pro Zlínský kraj, Katastrální pracoviště Zlín na LV č. 5064, která zahrnuje byt a podíl o velikosti 3900/481310 na společných částech nemovité věci (dále též jen jako „Panující nemovitost 24“).

22. Oprávněný [REDACTED] prohlašuje, že ke dni uzavření této smlouvy má ve svém výlučném vlastnictví **jednotku č. [REDACTED]** vymezenou podle obč. zák. v pozemku p. č. st. 764 - zastavěná plocha a nádvoří, jehož součástí je stavba Kvítkovice č. p. 357 – bytový dům, který stojí na st.p.č.764 a st.p.č. 765 v k. ú. Kvítkovice u Otrokovic, obci Otrokovice, zapsanou u Katastrálního úřadu pro Zlínský kraj, Katastrální pracoviště Zlín na LV č. 5076, která zahrnuje byt a podíl o velikosti 4460/481310 na společných částech nemovité věci (dále též jen jako „Panující nemovitost 25“).

23. Oprávnění [REDACTED] prohlašují, že ke dni uzavření této smlouvy má ve svém výlučném vlastnictví v režimu SJM **jednotku č. [REDACTED]** vymezenou podle obč. zák. v pozemku p. č. st. 764 -zastavěná plocha a nádvoří, jehož součástí je stavba Kvítkovice č. p. 357 – bytový dům, který stojí na st.p.č.764 a st.p.č. 765 v k. ú. Kvítkovice u Otrokovic, obci Otrokovice, zapsanou u Katastrálního úřadu pro Zlínský kraj, Katastrální pracoviště Zlín na LV č. 5077, která zahrnuje byt a podíl o velikosti 8400/481310 na společných částech nemovité věci (dále též jen jako „Panující nemovitost 26“).

24. Oprávněná [REDACTED] prohlašuje, že ke dni uzavření této smlouvy má ve svém výlučném vlastnictví **jednotku č. [REDACTED]** vymezenou podle obč. zák. v pozemku p. č. st. 764 - zastavěná plocha a nádvoří, jehož součástí je stavba Kvítkovice č. p. 357 – bytový dům, který stojí na st.p.č.764 a st.p.č. 765 v k. ú. Kvítkovice u Otrokovic, obci Otrokovice, zapsanou u Katastrálního úřadu pro Zlínský kraj, Katastrální pracoviště Zlín na LV č. 5066, která zahrnuje byt a podíl o velikosti 5620/481310 na společných částech nemovité věci (dále též jen jako „Panující nemovitost 27“).

25. Oprávněný [REDACTED] prohlašuje, že ke dni uzavření této smlouvy má ve svém výlučném vlastnictví **jednotku č. [REDACTED]** vymezenou podle obč. zák. v pozemku p. č. st. 764 - zastavěná plocha a nádvoří, jehož součástí je stavba Kvítkovice č. p. 357 – bytový dům, který stojí na st.p.č.764 a st.p.č. 765 v k. ú. Kvítkovice u Otrokovic, obci Otrokovice, zapsanou u Katastrálního úřadu pro Zlínský kraj, Katastrální pracoviště Zlín na LV č. 5081, která zahrnuje byt a podíl o velikosti 3900/481310 na společných částech nemovité věci (dále též jen jako „Panující nemovitost 28“).

26. Oprávněný [REDACTED] prohlašuje, že ke dni uzavření této smlouvy má ve svém výlučném vlastnictví **jednotku č. [REDACTED]** vymezenou podle obč. zák. v pozemku p. č. st. 764 - zastavěná plocha a nádvoří, jehož součástí je stavba Kvítkovice č. p. 357 – bytový dům, který stojí na st.p.č.764 a st.p.č. 765 v k. ú. Kvítkovice u Otrokovic, obci Otrokovice, zapsanou u Katastrálního úřadu pro Zlínský kraj, Katastrální pracoviště Zlín na LV č. 5036, která zahrnuje byt a podíl o velikosti 4460/481310 na společných částech nemovité věci (dále též jen jako „Panující nemovitost 29“).

27. Oprávnění č. [REDACTED] prohlašují, že ke dni uzavření této smlouvy mají ve svém rovnodílném podílovém spoluvlastnictví **jednotku č. [REDACTED]** vymezenou podle obč. zák. v pozemku p. č. st. 764 -zastavěná plocha a nádvoří, jehož součástí je stavba Kvítkovice č. p. 357 – bytový dům, který stojí na st.p.č.764 a st.p.č. 765 v k. ú. Kvítkovice u Otrokovic, obci Otrokovice, zapsanou u Katastrálního úřadu pro Zlínský kraj, Katastrální pracoviště Zlín na LV č. 5050, která zahrnuje byt a podíl o velikosti 4460/481310 na společných částech nemovité věci (dále též jen jako „Panující nemovitost 30“).

28. Oprávněný ■■■■ prohlašuje, že ke dni uzavření této smlouvy má ve svém výlučném vlastnictví **jednotku č. ■■■■** vymezenou podle obč. zák. v pozemku p. č. st. 764 - zastavěná plocha a nádvoří, jehož součástí je stavba Kvítkovice č. p. 357 – bytový dům, který stojí na st.p.č.764 a st.p.č. 765 v k. ú. Kvítkovice u Otrokovic, obci Otrokovice, zapsanou u Katastrálního úřadu pro Zlínský kraj, Katastrální pracoviště Zlín na LV č. 5054, která zahrnuje byt a podíl o velikosti 5620/481310 na společných částech nemovité věci (dále též jen jako „Panující nemovitost 31“).

29. Oprávněný ■■■■ prohlašuje, že ke dni uzavření této smlouvy má ve svém výlučném vlastnictví **jednotku č. ■■■■** vymezenou podle obč. zák. v pozemku p. č. st. 764 - zastavěná plocha a nádvoří, jehož součástí je stavba Kvítkovice č. p. 357 – bytový dům, který stojí na st.p.č.764 a st.p.č. 765 v k. ú. Kvítkovice u Otrokovic, obci Otrokovice, zapsanou u Katastrálního úřadu pro Zlínský kraj, Katastrální pracoviště Zlín na LV č. 5062, která zahrnuje byt a podíl o velikosti 4460/481310 na společných částech nemovité věci (dále též jen jako „Panující nemovitost 32“).

30. Oprávnění ■■■■ prohlašují, že ke dni uzavření této smlouvy mají ve svém výlučném vlastnictví v režimu SJM **jednotku č. ■■■■** vymezenou podle obč. zák. v pozemku p. č. st. 764 -zastavěná plocha a nádvoří, jehož součástí je stavba Kvítkovice č. p. 357 – bytový dům, který stojí na st.p.č.764 a st.p.č. 765 v k. ú. Kvítkovice u Otrokovic, obci Otrokovice, zapsanou u Katastrálního úřadu pro Zlínský kraj, Katastrální pracoviště Zlín na LV č. 5043, která zahrnuje byt a podíl o velikosti 5620/441310 na společných částech nemovité věci (dále též jen jako „Panující nemovitost 33“).

31. Oprávněný ■■■■ prohlašuje, že ke dni uzavření této smlouvy má ve svém výlučném vlastnictví **jednotku č. ■■■■** vymezenou podle obč. zák. v pozemku p. č. st. 764 - zastavěná plocha a nádvoří, jehož součástí je stavba Kvítkovice . p. 357 – bytový dům, který stojí na st.p.č.764 a st.p.č. 765 v k. ú. Kvítkovice u Otrokovic, obci Otrokovice, zapsanou u Katastrálního úřadu pro Zlínský kraj, Katastrální pracoviště Zlín na LV č. 5072, která zahrnuje byt a podíl o velikosti 6720/481310 na společných částech nemovité věci (dále též jen jako „Panující nemovitost 34“).

32. Oprávnění ■■■■ prohlašují, že ke dni uzavření této smlouvy má ve svém výlučném vlastnictví v režimu SJM **jednotku č. ■■■■** vymezenou podle obč. zák. v pozemku p. č. st. 764 -zastavěná plocha a nádvoří, jehož součástí je stavba Kvítkovice č. p. 357 – bytový dům, který stojí na st.p.č.764 a st.p.č. 765 v k. ú. Kvítkovice u Otrokovic, obci Otrokovice, zapsanou u Katastrálního úřadu pro Zlínský kraj, Katastrální pracoviště Zlín na LV č. 5061, která zahrnuje byt a podíl o velikosti 5860/481310 na společných částech nemovité věci (dále též jen jako „Panující nemovitost 35“).

33. Oprávněná ■■■■ prohlašuje, že ke dni uzavření této smlouvy má ve svém výlučném vlastnictví **jednotku č. ■■■■** vymezenou podle obč. zák. v pozemku p. č. st. 764 - zastavěná plocha a nádvoří, jehož součástí je stavba Kvítkovice č. p. 357 – bytový dům, který stojí na st.p.č.764 a st.p.č. 765 v k. ú. Kvítkovice u Otrokovic, obci Otrokovice, zapsanou u Katastrálního úřadu pro Zlínský kraj, Katastrální pracoviště Zlín na LV č. 5048, která zahrnuje byt a podíl o velikosti 5860/481310 na společných částech nemovité věci (dále též jen jako „Panující nemovitost 36“).

34. Oprávnění ■■■■ prohlašují, že ke dni uzavření této smlouvy má ve svém výlučném vlastnictví v režimu SJM **jednotku č. ■■■■** vymezenou podle obč. zák. v pozemku p. č. st. 764 -zastavěná plocha a nádvoří, jehož součástí je stavba Kvítkovice č. p. 357 – bytový dům, který stojí na st.p.č.764 a st.p.č. 765 v k. ú. Kvítkovice u Otrokovic, obci Otrokovice, zapsanou u Katastrálního úřadu pro Zlínský kraj, Katastrální pracoviště Zlín na LV č. 5069, která zahrnuje byt a podíl o velikosti 6720/481310 na společných částech nemovité věci (dále též jen jako „Panující nemovitost 37“).

35. Oprávnění ■■■■■ prohlašují, že ke dni uzavření této smlouvy mají ve svém podílovém spoluvlastnictví **jednotku č. ■■■■■** vymezenou podle obč. zák. v pozemku p. č. st. 764 - zastavěná plocha a nádvoří, jehož součástí je stavba Kvítkovice č. p. 357 – bytový dům, který stojí na st.p.č.764 a st.p.č. 765 v k. ú. Kvítkovice u Otrokovic, obci Otrokovice, zapsanou u Katastrálního úřadu pro Zlínský kraj, Katastrální pracoviště Zlín na LV č. 5030, která zahrnuje byt a podíl o velikosti 5860/481310 na společných částech nemovité věci (dále též jen jako „Panující nemovitost 38“).

36. Oprávněný ■■■■■ prohlašuje, že ke dni uzavření této smlouvy má ve svém výlučném vlastnictví **jednotku č. ■■■■■** vymezenou podle obč. zák. v pozemku p. č. st. 764 - zastavěná plocha a nádvoří, jehož součástí je stavba Kvítkovice č. p. 357 – bytový dům, který stojí na st.p.č.764 a st.p.č. 765 v k. ú. Kvítkovice u Otrokovic, obci Otrokovice, zapsanou u Katastrálního úřadu pro Zlínský kraj, Katastrální pracoviště Zlín na LV č. 5049, která zahrnuje byt a podíl o velikosti 8400/481310 na společných částech nemovité věci (dále též jen jako „Panující nemovitost 39“).

37. Oprávněná ■■■■■ prohlašuje, že ke dni uzavření této smlouvy má ve svém výlučném vlastnictví **jednotku č. ■■■■■** vymezenou podle obč. zák. v pozemku p. č. st. 764 - zastavěná plocha a nádvoří, jehož součástí je stavba Kvítkovice č. p. 357 – bytový dům, který stojí na st.p.č.764 a st.p.č. 765 v k. ú. Kvítkovice u Otrokovic, obci Otrokovice, zapsanou u Katastrálního úřadu pro Zlínský kraj, Katastrální pracoviště Zlín na LV č. 5047, která zahrnuje byt a podíl o velikosti 5860/481310 na společných částech nemovité věci (dále též jen jako „Panující nemovitost 40“).

38. Oprávnění ■■■■■ prohlašují, že ke dni uzavření této smlouvy mají ve svém výlučném vlastnictví v režimu SJM **jednotku č. ■■■■■** vymezenou podle obč. zák. v pozemku p. č. st. 764 -zastavěná plocha a nádvoří, jehož součástí je stavba Kvítkovice č. p. 357 – bytový dům, který stojí na st.p.č.764 a st.p.č. 765 v k. ú. Kvítkovice u Otrokovic, obci Otrokovice, zapsanou u Katastrálního úřadu pro Zlínský kraj, Katastrální pracoviště Zlín na LV č. 5045, která zahrnuje byt a podíl o velikosti 8400/481310 na společných částech nemovité věci (dále též jen jako „Panující nemovitost 41“).

39. Oprávněný ■■■■■ prohlašuje, že ke dni uzavření této smlouvy má ve svém výlučném vlastnictví:

- **jednotku č. ■■■■■** vymezenou podle obč. zák. v pozemku p. č. st. 764 -zastavěná plocha a nádvoří, jehož součástí je stavba Kvítkovice č. p. 357 – bytový dům, který stojí na st.p.č.764 a st.p.č. 765 v k. ú. Kvítkovice u Otrokovic, obci Otrokovice, zapsanou u Katastrálního úřadu pro Zlínský kraj, Katastrální pracoviště Zlín na LV č. 5065, která zahrnuje byt a podíl o velikosti 5620/481310 na společných částech nemovité věci (dále též jen jako „Panující nemovitost 42“).

- **jednotku č. ■■■■■** vymezenou podle obč. zák. v pozemku p. č. st. 764 -zastavěná plocha a nádvoří, jehož součástí je stavba Kvítkovice č. p. 357 – bytový dům, který stojí na st.p.č.764 a st.p.č. 765 v k. ú. Kvítkovice u Otrokovic, obci Otrokovice, zapsanou u Katastrálního úřadu pro Zlínský kraj, Katastrální pracoviště Zlín na LV č. 5065, která zahrnuje byt a podíl o velikosti 3900/481310 na společných částech nemovité věci (dále též jen jako „Panující nemovitost 43“).

40. Oprávněná ■■■■■ prohlašuje, že ke dni uzavření této smlouvy má ve svém výlučném vlastnictví **jednotku č. ■■■■■** vymezenou podle obč. zák. v pozemku p. č. st. 764 - zastavěná plocha a nádvoří, jehož součástí je stavba Kvítkovice . p. 357 – bytový dům, který stojí na st.p.č.764 a st.p.č. 765 v k. ú. Kvítkovice u Otrokovic, obci Otrokovice, zapsanou u Katastrálního úřadu pro Zlínský kraj, Katastrální pracoviště Zlín na LV č. 5059, která zahrnuje byt a podíl o velikosti 5620/481310 na společných částech nemovité věci (dále též jen jako „Panující nemovitost 44“).

41. Oprávněný ■■■■ prohlašuje, že ke dni uzavření této smlouvy má ve svém výlučném vlastnictví **jednotku č. ■■■■** vymezenou podle obč. zák. v pozemku p. č. st. 764 - zastavěná plocha a nádvoří, jehož součástí je stavba Kvítkovice č. p. 357 – bytový dům, který stojí na st.p.č.764 a st.p.č. 765 v k. ú. Kvítkovice u Otrokovic, obci Otrokovice, zapsanou u Katastrálního úřadu pro Zlínský kraj, Katastrální pracoviště Zlín na LV č. 5056, která zahrnuje byt a podíl o velikosti 5620/481310 na společných částech nemovité věci (dále též jen jako „Panující nemovitost 45“).
42. Oprávněný ■■■■ prohlašuje, že ke dni uzavření této smlouvy má ve svém výlučném vlastnictví **jednotku č. ■■■■** vymezenou podle obč. zák. v pozemku p. č. st. 764 - zastavěná plocha a nádvoří, jehož součástí je stavba Kvítkovice č. p. 357 – bytový dům, který stojí na st.p.č.764 a st.p.č. 765 v k. ú. Kvítkovice u Otrokovic, obci Otrokovice, zapsanou u Katastrálního úřadu pro Zlínský kraj, Katastrální pracoviště Zlín na LV č. 5038, která zahrnuje byt a podíl o velikosti 4460/481310 na společných částech nemovité věci (dále též jen jako „Panující nemovitost 46“).
43. Oprávnění ■■■■ prohlašují, že ke dni uzavření této smlouvy má ve svém výlučném vlastnictví v režimu SJM **jednotku č. ■■■■** vymezenou podle obč. zák. v pozemku p. č. st. 764 -zastavěná plocha a nádvoří, jehož součástí je stavba Kvítkovice č. p. 357 – bytový dům, který stojí na st.p.č.764 a st.p.č. 765 v k. ú. Kvítkovice u Otrokovic, obci Otrokovice, zapsanou u Katastrálního úřadu pro Zlínský kraj, Katastrální pracoviště Zlín na LV č. 5063, která zahrnuje byt a podíl o velikosti 4460/481310 na společných částech nemovité věci (dále též jen jako „Panující nemovitost 47“).
44. Oprávněný ■■■■ prohlašuje, že ke dni uzavření této smlouvy má ve svém výlučném vlastnictví **jednotku č. ■■■■** vymezenou podle obč. zák. v pozemku p. č. st. 764 - zastavěná plocha a nádvoří, jehož součástí je stavba Kvítkovice č. p. 357 – bytový dům, který stojí na st.p.č.764 a st.p.č. 765 v k. ú. Kvítkovice u Otrokovic, obci Otrokovice, zapsanou u Katastrálního úřadu pro Zlínský kraj, Katastrální pracoviště Zlín na LV č. 5039, která zahrnuje byt a podíl o velikosti 5620/481310 na společných částech nemovité věci (dále též jen jako „Panující nemovitost 48“).
45. Oprávnění ■■■■ prohlašují, že ke dni uzavření této smlouvy mají ve svém výlučném vlastnictví v režimu SJM **jednotku č. ■■■■** vymezenou podle obč. zák. v pozemku p. č. st. 764 -zastavěná plocha a nádvoří, jehož součástí je stavba Kvítkovice č. p. 357 – bytový dům, který stojí na st.p.č.764 a st.p.č. 765 v k. ú. Kvítkovice u Otrokovic, obci Otrokovice, zapsanou u Katastrálního úřadu pro Zlínský kraj, Katastrální pracoviště Zlín na LV č. 5055, která zahrnuje byt a podíl o velikosti 3900/481310 na společných částech nemovité věci (dále též jen jako „Panující nemovitost 49“).
46. Oprávněný ■■■■ prohlašuje, že ke dni uzavření této smlouvy má ve svém výlučném vlastnictví **jednotku č. ■■■■** vymezenou podle obč. zák. v pozemku p. č. st. 764 - zastavěná plocha a nádvoří, jehož součástí je stavba Kvítkovice č. p. 357 – bytový dům, který stojí na st.p.č.764 a st.p.č. 765 v k. ú. Kvítkovice u Otrokovic, obci Otrokovice, zapsanou u Katastrálního úřadu pro Zlínský kraj, Katastrální pracoviště Zlín na LV č. 5071, která zahrnuje byt a podíl o velikosti 4460/481310 na společných částech nemovité věci (dále též jen jako „Panující nemovitost 50“).
47. Oprávnění ■■■■ prohlašují, že ke dni uzavření této smlouvy mají ve svém výlučném vlastnictví v režimu SJM **jednotku č. ■■■■** vymezenou podle obč. zák. v pozemku p. č. st. 764 -zastavěná plocha a nádvoří, jehož součástí je stavba Kvítkovice č. p. 357 – bytový dům, který stojí na st.p.č.764 a st.p.č. 765 v k. ú. Kvítkovice u Otrokovic, obci Otrokovice, zapsanou u Katastrálního úřadu pro Zlínský kraj, Katastrální pracoviště Zlín na LV č. 5042, která zahrnuje byt a podíl o velikosti 9390/481310 na společných částech nemovité věci (dále též jen jako „Panující nemovitost 51“).

48. Oprávnění ■■■■ prohlašují, že ke dni uzavření této smlouvy mají ve svém výlučném vlastnictví v režimu SJM **jednotku č. ■■■■** vymezenou podle obč. zák. v pozemku p. č. st. 764 -zastavěná plocha a nádvoří, jehož součástí je stavba Kvítkovice č. p. 357 – bytový dům, který stojí na st.p.č.764 a st.p.č. 765 v k. ú. Kvítkovice u Otrokovic, obci Otrokovice, zapsanou u Katastrálního úřadu pro Zlínský kraj, Katastrální pracoviště Zlín na LV č. 5070, která zahrnuje byt a podíl o velikosti 8400/481310 na společných částech nemovité věci (dále též jen jako „Panující nemovitost 52“).

49. Oprávněná ■■■■ prohlašuje, že ke dni uzavření této smlouvy má ve svém výlučném vlastnictví **jednotku č. ■■■■** vymezenou podle obč. zák. v pozemku p. č. st. 764 - zastavěná plocha a nádvoří, jehož součástí je stavba Kvítkovice č. p. 357 – bytový dům, který stojí na st.p.č.764 a st.p.č. 765 v k. ú. Kvítkovice u Otrokovic, obci Otrokovice, zapsanou u Katastrálního úřadu pro Zlínský kraj, Katastrální pracoviště Zlín na LV č. 5033, která zahrnuje byt a podíl o velikosti 5620/481310 na společných částech nemovité věci (dále též jen jako „Panující nemovitost 53“).

50. Oprávnění ■■■■ prohlašují, že ke dni uzavření této smlouvy mají ve svém výlučném vlastnictví v režimu SJM **jednotku č. ■■■■** vymezenou podle obč. zák. v pozemku p. č. st. 764 -zastavěná plocha a nádvoří, jehož součástí je stavba Kvítkovice č. p. 357 – bytový dům, který stojí na st.p.č.764 a st.p.č. 765 v k. ú. Kvítkovice u Otrokovic, obci Otrokovice, zapsanou u Katastrálního úřadu pro Zlínský kraj, Katastrální pracoviště Zlín na LV č. 5068, která zahrnuje byt a podíl o velikosti 5620/481310 na společných částech nemovité věci (dále též jen jako „Panující nemovitost 54“).

51. Oprávnění ■■■■ prohlašují, že ke dni uzavření této smlouvy mají ve svém výlučném vlastnictví v režimu SJM **jednotku č. ■■■■** vymezenou podle obč. zák. v pozemku p. č. st. 764 -zastavěná plocha a nádvoří, jehož součástí je stavba Kvítkovice č. p. 357 – bytový dům, který stojí na st.p.č.764 a st.p.č. 765 v k. ú. Kvítkovice u Otrokovic, obci Otrokovice, zapsanou u Katastrálního úřadu pro Zlínský kraj, Katastrální pracoviště Zlín na LV č. 5037, která zahrnuje byt a podíl o velikosti 4460/481310 na společných částech nemovité věci (dále též jen jako „Panující nemovitost 55“).

52. Oprávnění ■■■■ prohlašují, že ke dni uzavření této smlouvy mají ve svém rovnodílném podílovém spoluvlastnictví **jednotku č. ■■■■** vymezenou podle obč. zák. v pozemku p. č. st. 764 -zastavěná plocha a nádvoří, jehož součástí je stavba Kvítkovice č. p. 357 – bytový dům, který stojí na st.p.č.764 a st.p.č. 765 v k. ú. Kvítkovice u Otrokovic, obci Otrokovice, zapsanou u Katastrálního úřadu pro Zlínský kraj, Katastrální pracoviště Zlín na LV č. 5035, která zahrnuje byt a podíl o velikosti 6720/481310 na společných částech nemovité věci (dále též jen jako „Panující nemovitost 56“).

53. Oprávněný ■■■■ prohlašuje, že ke dni uzavření této smlouvy má ve svém výlučném vlastnictví **jednotku č. ■■■■** vymezenou podle obč. zák. v pozemku p. č. st. 764 - zastavěná plocha a nádvoří, jehož součástí je stavba Kvítkovice č. p. 357 – bytový dům, který stojí na st.p.č.764 a st.p.č. 765 v k. ú. Kvítkovice u Otrokovic, obci Otrokovice, zapsanou u Katastrálního úřadu pro Zlínský kraj, Katastrální pracoviště Zlín na LV č. 5067, která zahrnuje byt a podíl o velikosti 3900/481310 na společných částech nemovité věci (dále též jen jako „Panující nemovitost 57“).

54. Oprávněný č. 57 prohlašuje, že ke dni uzavření této smlouvy má ve svém výlučném vlastnictví **jednotku č. 357/802** vymezenou podle obč. zák. v pozemku p. č. st. 764 - zastavěná plocha a nádvoří, jehož součástí je stavba Kvítkovice č. p. 357 – bytový dům, který stojí na st.p.č.764 a st.p.č. 765 v k. ú. Kvítkovice u Otrokovic, obci Otrokovice, zapsanou u Katastrálního úřadu pro Zlínský kraj, Katastrální pracoviště Zlín na LV č. 5074, která zahrnuje byt a podíl o velikosti 8550/481310 na společných částech nemovité věci (dále též jen jako „Panující nemovitost 58“).

55. Oprávněný č. 59 prohlašuje, že ke dni uzavření této smlouvy má ve svém výlučném vlastnictví **jednotku č. 357/609** vymezenou podle obč. zák. v pozemku p. č. st. 764 - zastavěná plocha a nádvoří, jehož součástí je stavba Kvítkovice č. p. 357 – bytový dům, který stojí na st.p.č.764 a st.p.č. 765 v k. ú. Kvítkovice u Otrokovic, obci Otrokovice, zapsanou u Katastrálního úřadu pro Zlínský kraj, Katastrální pracoviště Zlín na LV č. 5080, která zahrnuje byt a podíl o velikosti 5860/481310 na společných částech nemovité věci (dále též jen jako „Panující nemovitost 59“).

56. Oprávněný č. 58 prohlašuje, že ke dni uzavření této smlouvy má ve svém výlučném vlastnictví:

- **jednotku č. 357/110** vymezenou podle obč. zák. v pozemku p. č. st. 764 -zastavěná plocha a nádvoří, jehož součástí je stavba Kvítkovice č. p. 357 – bytový dům, který stojí na st.p.č.764 a st.p.č. 765 v k. ú. Kvítkovice u Otrokovic, obci Otrokovice, zapsanou u Katastrálního úřadu pro Zlínský kraj, Katastrální pracoviště Zlín na LV č. 5003, která zahrnuje byt a podíl o velikosti 2950/481310 na společných částech nemovité věci (dále též jen jako „Panující nemovitost 60“).

- **jednotku č. 357/112** vymezenou podle obč. zák. v pozemku p. č. st. 764 -zastavěná plocha a nádvoří, jehož součástí je stavba Kvítkovice č. p. 357 – bytový dům, který stojí na st.p.č.764 a st.p.č. 765 v k. ú. Kvítkovice u Otrokovic, obci Otrokovice, zapsanou u Katastrálního úřadu pro Zlínský kraj, Katastrální pracoviště Zlín na LV č. 5003, která zahrnuje dílu nebo provozovnu a podíl o velikosti 3850/481310 na společných částech nemovité věci (dále též jen jako „Panující nemovitost 61“).

- **jednotku č. 357/116** vymezenou podle obč. zák. v pozemku p. č. st. 764 -zastavěná plocha a nádvoří, jehož součástí je stavba Kvítkovice č. p. 357 – bytový dům, který stojí na st.p.č.764 a st.p.č. 765 v k. ú. Kvítkovice u Otrokovic, obci Otrokovice, zapsanou u Katastrálního úřadu pro Zlínský kraj, Katastrální pracoviště Zlín na LV č. 5003, která zahrnuje jiný nebytový prostor a podíl o velikosti 850/481310 na společných částech nemovité věci (dále též jen jako „Panující nemovitost 62“).

- **jednotku č. 357/120** vymezenou podle obč. zák. v pozemku p. č. st. 764 -zastavěná plocha a nádvoří, jehož součástí je stavba Kvítkovice č. p. 357 – bytový dům, který stojí na st.p.č.764 a st.p.č. 765 v k. ú. Kvítkovice u Otrokovic, obci Otrokovice, zapsanou u Katastrálního úřadu pro Zlínský kraj, Katastrální pracoviště Zlín na LV č. 5003, která zahrnuje byt a podíl o velikosti 5800/481310 na společných částech nemovité věci (dále též jen jako „Panující nemovitost 63“).

57. Oprávnění [REDAKCE] prohlašují, že ke dni uzavření této smlouvy mají ve svém podílovém spoluvlastnictví **jednotku č. [REDAKCE]** vymezenou podle obč. zák. v pozemku p. č. st. 764 -zastavěná plocha a nádvoří, jehož součástí je stavba Kvítkovice č. p. 357 – bytový dům, který stojí na st.p.č.764 a st.p.č. 765 v k. ú. Kvítkovice u Otrokovic, obci Otrokovice, zapsanou u Katastrálního úřadu pro Zlínský kraj, Katastrální pracoviště Zlín na LV č. 5022, která zahrnuje garáž a podíl o velikosti 66290/481310 na společných částech nemovité věci (dále též jen jako „Panující nemovitost 64“).

58. Panující nemovitosti č. 1 až č. 64 dále společně jen jako „Panující nemovitosti „ Oprávnění prohlašují, že společnými částmi Panujících nemovitostí mimo jiné jsou:

- přípojky od hlavního řádu nebo od hlavního vedení pro dodávky energií, plynu, vody, pro odvádění odpadních vod, pokud nejsou ve vlastnictví dodavatelů, domovní potrubí odpadních vod až po výpusť (zařízení) pro napojení potrubí odpadních vod z jednotky, domovní potrubí pro odvádění dešťových vod,

- pozemek p. č. st. 764 -zastavěná plocha a nádvoří, jehož součástí je stavba Kvítkovice č. p. 357 – bytový dům, který stojí na st.p.č.764 a st.p.č. 765 v k. ú. Kvítkovice u Otrokovic,

- pozemek p. č. st. 765 -zastavěná plocha a nádvoří, na kterém stojí bytový dům Kvítkovice č. p. 357, který je součástí pozemku p. č. st. 764 v k. ú. Kvítkovice u Otrokovic.

59. Povinná je ke dni uzavření této smlouvy výlučným vlastníkem následujících nemovitých věcí:

-pozemek **parc. č. 2299/3**- ostatní plocha, ostatní komunikace v k. ú. a obci Otrokovice zapsaných v katastru nemovitostí u Katastrálního úřadu pro Zlínský kraj, Katastrální pracoviště Zlín na LV č. 10001 (dále jen jako „Služebný pozemek1“)

- pozemek **parc. č. 2812/80**- ostatní plocha, silnice v k. ú. a obci Otrokovice zapsaných v katastru nemovitostí u Katastrálního úřadu pro Zlínský kraj, Katastrální pracoviště Zlín na LV č. 10001 (dále jen jako „Služebný pozemek2“)

- pozemek **parc. č. 1697/1** -ostatní plocha, ostatní komunikace v k. ú. Kvítkovice u Otrokovic, obci Otrokovice zapsaných v katastru nemovitostí u Katastrálního úřadu pro Zlínský kraj, Katastrální pracoviště Zlín na LV č. 10001 (dále jen jako „Služebný pozemek3“)

- pozemek **parc. č. 1270/7** - ostatní plocha, zeleň v k. ú. Kvítkovice u Otrokovic, obci Otrokovice zapsaných v katastru nemovitostí u Katastrálního úřadu pro Zlínský kraj, Katastrální pracoviště Zlín na LV č. 10001 (dále jen jako „Služebný pozemek4“)

-pozemek **parc. č. 1270/37** -ostatní plocha, zeleň v k. ú. Kvítkovice u Otrokovic, obci Otrokovice zapsaných v katastru nemovitostí u Katastrálního úřadu pro Zlínský kraj, Katastrální pracoviště Zlín na LV č. 10001 (dále jen jako „Služebný pozemek5“)

-pozemek **parc. č. 1270/42** ostatní plocha, zeleň v k. ú. Kvítkovice u Otrokovic, obci Otrokovice zapsaných v katastru nemovitostí u Katastrálního úřadu pro Zlínský kraj, Katastrální pracoviště Zlín na LV č. 10001 (dále jen jako „Služebný pozemek6“)

Služebné pozemky1 až 6 společně v této smlouvě dále jen jako „Služebné pozemky“. Poznává se, že na toto společné označení Služebných pozemků1 až 6 nemá vliv, pokud v některých článcích smlouvy jsou pro účely výlučně toho kterého konkrétního článku smlouvy jako Služebné pozemky označeny jen některé z nich.

II.

Služebnost inženýrské sítě 1

1. Účastníci prohlašují, že pod povrchem části Služebného pozemku1 a Služebného pozemku2 je uložena vodovodní přípojka v délce 11 m, tvořící součást Panujících nemovitostí, jejíž skutečná poloha v těchto pozemcích je stanovena geometrickým plánem č. 5393-458/2021 vypracovaným zpracovatelem: GEOZET s.r.o., který ověřil [redacted] dne 06.04.2022 pod č.: 105/2022 a za Katastrální úřad pro Zlínský kraj, Katastrální pracoviště Zlín potvrdila [redacted] dne 21.04.2022 pod č.: PGP-724/2022-705 (dále jen „Vodovodní přípojka“).

Účastníci prohlašují, že Vodovodní přípojka je liniíovou stavbou ve smyslu § 509 zák. č. 89/2012 Sb., občanský zákoník a není součástí Služebného pozemku1 a Služebného pozemku2.

2. Služebný pozemek1 a Služebný pozemek2 společně dále, výlučně pro účely tohoto článku smlouvy, jen jako „Služebné pozemky“.

3. Povinná zřizuje touto smlouvou a za podmínek v ní stanovených ve prospěch Panujících nemovitostí ve vlastnictví Oprávněných a k tíži Služebných pozemků služebnost inženýrské sítě dle § 1267 a násl. občanského zákoníku. Služebnost inženýrské sítě spočívá v povinnosti Povinné a každého dalšího vlastníka Služebných pozemků strpět výkon práva Oprávněných a každého dalšího vlastníka Panujících nemovitostí na Služebných pozemcích zřídit, provozovat, opravovat, udržovat a případně odstranit **Vodovodní přípojku**, vše za účelem

provozování, úpravy, rekonstrukce a modernizace včetně odstranění Vodovodní přípojky. Této povinnosti odpovídá právo Oprávněných a každého dalšího vlastníka Panujících nemovitostí, jak je popsáno v tomto odstavci smlouvy. Vodovodní přípojka je liniovou stavbou ve smyslu § 509 zák. č. 89/2012 Sb., občanský zákoník a není součástí Služebných pozemků.

4. Služebnost se zřizuje v mezích a hranicích daných geometrickým plánem č. **5393-458/2021** vypracovaným zpracovatelem: GEOZET s.r.o., který ověřil [REDAKCE] dne 06.04.2022 pod č.: 105/2022 a za Katastrální úřad pro Zlínský kraj, Katastrální pracoviště Zlín potvrdila [REDAKCE] dne 21.04.2022 pod č.: PGP-724/2022-705. Citovaný geometrický plán je **přílohou č. 1** a nedílnou součástí této smlouvy.

III.

Služebnost inženýrské sítě 2

1. Účastníci prohlašují, že pod povrchem části Služebného pozemku³, Služebného pozemku⁴, Služebného pozemku⁵ a Služebného pozemku⁶ je uložena kanalizační přípojka v délce 27 m, tvořící součást Panujících nemovitostí, jejíž skutečná poloha v těchto pozemcích je stanovena geometrickým plánem č. 1367-43/2022 vypracovaným zpracovatelem: GEOZET s.r.o., který ověřil [REDAKCE] dne 22.04.2022 pod č.: 43/2022 a za Katastrální úřad pro Zlínský kraj, Katastrální pracoviště Zlín potvrdila [REDAKCE] dne 02.05.2022 pod č.: PGP-860/2022-705 (dále jen „Kanalizační přípojka“).

Účastníci prohlašují, že Kanalizační přípojka je liniovou stavbou ve smyslu § 509 zák. č. 89/2012 Sb., občanský zákoník a není součástí Služebného pozemku³, Služebného pozemku⁴, Služebného pozemku⁵ a Služebného pozemku⁶.

2. Služebný pozemek³, Služebný pozemek⁴, Služebný pozemek⁵ a Služebný pozemek⁶ společně dále, výlučně pro účely tohoto článku smlouvy, jen jako „Služebné pozemky“.

3. Povinná zřizuje touto Smlouvou a za podmínek v ní stanovených ve prospěch Panujících nemovitostí ve vlastnictví Oprávněných a k tíži Služebných pozemků služebnost inženýrské sítě dle § 1267 a násl. občanského zákoníku. Služebnost inženýrské sítě spočívá v povinnosti Povinné a každého dalšího vlastníka Služebných pozemků strpět výkon práva Oprávněných a každého dalšího vlastníka Panujících nemovitostí na Služebných pozemcích zřídit, provozovat, opravovat, udržovat a případně odstranit Kanalizační přípojku, vše za účelem provozování, úpravy, rekonstrukce a modernizace včetně odstranění Kanalizační přípojky. Této povinnosti odpovídá právo Oprávněných a každého dalšího vlastníka Panujících nemovitostí, jak je popsáno v tomto odstavci smlouvy. Kanalizační přípojka je liniovou stavbou ve smyslu § 509 zák. č. 89/2012 Sb., občanský zákoník a není součástí Služebných pozemků.

4. Služebnost se zřizuje v mezích a hranicích daných geometrickým plánem č. **1367-43/2022** vypracovaným zpracovatelem: GEOZET s.r.o., který ověřil [REDAKCE] dne 22.04.2022 pod č.: 43/2022 a za Katastrální úřad pro Zlínský kraj, Katastrální pracoviště Zlín potvrdila [REDAKCE] dne 02.05.2022 pod č.: PGP- 860/2022-705. Citovaný geometrický plán je **přílohou č. 2** a nedílnou součástí této Smlouvy

IV.

Služebnost sjezdu a požární plochy

1. Účastníci prohlašují, že současně se stavbou domu Kvítkovice č. p. 357 – bytový dům, který stojí na st.p.č.764 a st.p.č. 765 a je součástí pozemku p.č.st.764 v k. ú. Kvítkovice u Otrokovic, obci Otrokovice byl na části Služebného pozemku⁴ a Služebného pozemku⁵ vybudován sjezd o rozměru 89 m² a požární plocha o rozměru 84 m², sloužící potřebám

Panujících nemovitostí, jejichž skutečná poloha na těchto pozemcích je stanovena geometrickým plánem č. č. 1354-426/2021, vypracovaným zpracovatelem: GEOZET s.r.o., který ověřil [REDAKCE] dne 11.10.2021 pod č.: 426/2021 a za Katastrální úřad pro Zlínský kraj, Katastrální pracoviště Zlín potvrdila [REDAKCE] dne 18.10.2021 pod č.: PGP-1745/2021-705 (dále jen „Sjezd a Požární plocha“).

2. Služebný pozemek4 a Služebný pozemek5 společně dále, výlučně pro účely tohoto článku smlouvy, jen jako „Služebné pozemky“.

3. Povinná zřizuje touto Smlouvou a za podmínek v ní stanovených ve prospěch Panujících nemovitostí ve vlastnictví Oprávněných a každého dalšího vlastníka a k tíži Služebných pozemků dle § 1257 a násl. občanského zákoníku služebnost Sjezdu a Požární plochy spočívající v povinnosti Povinné a každého dalšího vlastníka Služebných pozemků strpět výkon následujících práv Oprávněných a každého dalšího vlastníka Panujících nemovitostí:

- na Služebných pozemcích zřídit, mít, provozovat, opravovat, udržovat, modernizovat, rekonstruovat, odstraňovat Sjezd a Požární plochu,

- v kteroukoliv denní a noční hodinu po Služebných pozemcích procházet a projíždět, přičemž těmto povinnostem odpovídá právo Oprávněných a každého dalšího vlastníka Panujících nemovitostí, jak je popsáno v tomto odstavci smlouvy.

4. Služebnost se zřizuje v mezích a hranicích daných geometrickým plánem č. **1354-426/2021**, vypracovaným zpracovatelem: GEOZET s.r.o., který ověřil [REDAKCE] dne 11.10.2021 pod č.: 426/2021 a za Katastrální úřad pro Zlínský kraj, Katastrální pracoviště Zlín potvrdila [REDAKCE] dne 18.10.2021 pod č.: PGP-1745/2021-705. Citovaný geometrický plán je **přílohou č. 3** a nedílnou součástí této smlouvy.

V.

Další ujednání a závazky stran

1. Smluvní strany prohlašují, že je jim přesné umístění služebností zřizovaných touto smlouvou známo, a že specifikaci umístění ve smlouvě považují za dostatečnou pro definování služebností dle dalších ustanovení smlouvy.

2. Služebnosti zřízené touto smlouvou se sjednávají jako časově neomezené a zanikají v případech stanovených zákonem.

3. Oprávnění, jako vlastníci Panujících nemovitostí, služebnosti zřizované touto smlouvou přijímají a Povinná na sebe bere povinnost služebnosti zřizované touto smlouvou strpět.

4. Kanalizační přípojka a Vodovodní přípojka dále společně též jen jako „Liniové stavby“.

5. Oprávnění se zavazují udržovat Liniové stavby, Sjezd a Požární plochu v řádném technickém stavu, aby nedošlo k ohrožení života, zdraví nebo majetku osob, ani k ohrožení bezpečnosti a plynulosti provozu na Služebných pozemcích.

6. Oprávnění jsou povinni co nejvíce šetřit práv Povinné a Služebných pozemků. Poškodí-li Oprávnění při využívání svého práva dle této smlouvy Služebné pozemky, je jejich povinností uvést je do stavu způsobilého obvyklému užívání a případné škody Povinné uhradit, nedohodnou-li se strany jinak.

7. Oprávnění se zavazují informovat v dostatečném předstihu Povinnou o plánované činnosti související s provozem Liniových staveb, Sjezdu a Požární plochy, která by omezovala běžný provoz Služebných pozemků vč. obecného užívání místních komunikací. Při výkonu práva ze služebností jsou Oprávnění povinni jednat tak, aby výkon vlastnického práva Povinné na Služebných pozemcích zatížených služebnostmi dle Smlouvy nebyl narušen nad míru a dobu nezbytně nutnou.

8. Oprávnění se zavazují po ukončení konkrétních prací uvést Služebné pozemky, jejich součásti a příslušenství do náležitého stavu, a není-li to možné s ohledem na povahu

provedených prací, do stavu odpovídajícího předchozímu způsobu užívání se zohledněním přiměřeného opotřebení odpovídajícího době užívání.

9. Povinná je povinna zdržet se všeho, co by mohlo vést k poškození Liniových staveb, Sjezdu a Požární plochy.

10. Povinná je povinna upozornit předem písemně Oprávněné na činnosti a úpravy nemovitostí, které by mohly omezit či přerušit provoz, nebo ohrozit bezpečnost provozu Liniových staveb, Sjezdu či Požární plochy nebo omezit přístup k nim.

VI.

Cena za zřízení služebností

1. Povinná a Oprávnění se dohodli, že služebnosti zřizované touto smlouvou se sjednávají úplatně, přičemž výše úplaty za zřízení služebností dle této smlouvy se sjednává v celkové výši **177.560 Kč** (slovy: jedno sto sedmdesát sedm tisíc pět set osmdesát korun českých) + příslušná sazba DPH (dále jen „úhrada“).

2. Oprávněný č. 58 prohlašuje, že součástí kupních cen Panujících nemovitostí, za které ostatním Oprávněným převedl do vlastnictví Panující nemovitosti, které ke dni uzavření této smlouvy již nejsou v jeho vlastnictví, byla i část úhrady, připadající na ostatní Oprávněné dle této smlouvy, a že tedy ostatní Oprávnění před podpisem této smlouvy uhradili na ně připadající část sjednané úhrady Oprávněnému č. 58.

Oprávněný č. 58 a ostatní Oprávnění prohlašují, že původním vlastníkem všech Panujících nemovitostí byl Oprávněný č. 58, který postupně Panující nemovitosti, které ke dni uzavření této smlouvy nejsou v jeho vlastnictví, převedl do vlastnictví ostatních Oprávněných.

3. Povinná a Oprávněný č. 58 prohlašují, že:

- Oprávněný č. 58 uhradil dne 17.04.2019 na účet Povinné jako zálohovou platbu v souladu s čl. IV. odst. 1. a 2. Smlouvy o budoucí smlouvě o zřízení věcného břemene ev. č. OMP/423/2019 ze dne 04.04.2019 na úhradu částku v celkové výši 186.146 Kč (slovy: jedno sto osmdesát šest tisíc sto čtyřicet šest korun českých) včetně DPH 21%.

-po provedení stavby a zaměření rozsahů služebností geometrickými plány specifikovanými v této smlouvě, došlo ke změně délky liniových staveb, a to z předpokládané délky 107 m na délku stanovenou geometrickými plány 38 m a ke změně rozsahu sjezdu a požární plochy, a to z předpokládaného rozsahu 141 m² na rozsah stanovený geometrickými plány 173 m². Stavební objekt - přípojka a přeložka slaboproudu dle smlouvy o budoucí smlouvě o zřízení služebnosti nebyla dle geodetického zaměření na Služebných pozemcích realizována.

- s ohledem na výše v tomto bodě tohoto článku smlouvy uvedené skutečnosti činí úhrada za zřízení služebností částku sjednanou v bodě 1 tohoto článku smlouvy.

4. Doplatek úhrady se Oprávněný č. 58 zavazuje poukázat Povinné na základě vystavené faktury Povinnou v termínu splatnosti faktury, která je stanovena na 30 kalendářních dnů ode dne jejího vystavení. Daňový doklad – faktura bude Povinnou vystavena do 15 dnů od data uzavření této smlouvy.

5. Úhrada dle tohoto článku smlouvy nezahrnuje škody na zeleni a na jiném majetku, způsobené při zřizování, provozování, údržbě a opravách Liniových staveb, Sjezdu a Požární plochy, popř. uvedení do náležitého stavu, které se Oprávnění zavazují uhradit Povinné či uživateli Služebných pozemků vždy samostatně.

VII.

Vznik služebností

- 1.** Povinná a Oprávnění berou na vědomí, že práva odpovídající služebnostem dle této smlouvy nabývají Oprávnění vkladem tohoto práva do katastru nemovitostí (veřejného seznamu) vedeného Katastrálním úřadem pro Zlínský kraj Katastrální pracoviště Zlín. Poplatek za podání návrhu na vklad do katastru nemovitostí (veřejného seznamu) uhradí Oprávnění.
- 2.** Povinná a Oprávnění se zavazují vzájemně si poskytnout veškerou součinnost ke splnění všech náležitostí a požadavků katastrálního úřadu.
- 3.** Povinná a Oprávnění se zavazují, že pokud příslušný katastrální úřad vyzve účastníky k odstranění případných nedostatků návrhu na zahájení řízení o povolení vkladu, případně listiny, na základě které má být právo zapsáno, vyvinou potřebnou součinnost k jejich odstranění ve stanovené lhůtě.
- 4.** V případě, že příslušný katastrální úřad v řízení o povolení vkladu řízení zamítne, Smluvní strany se zavazují poté uzavřít ve lhůtě do 90 kalendářních dní ode dne doručení rozhodnutí katastrálního úřadu o zastavení či zamítnutí vkladu oběma smluvním stranám novou smlouvu o zřízení služebnosti s totožným obsahem za stejných cenových podmínek, ve které budou odstraněny všechny nedostatky, které bránily povolení vkladu práva dle této Smlouvy, bude-li to možné.
- 5.** Účastníci berou na vědomí, že jelikož je oprávněný č. 14 nezletilý, nabude tato smlouva platnosti teprve poté, kdy nabude právní moc rozsudek, kterým bude tato smlouva za oprávněného č. 14 schválena opatrovnickým soudem. Smlouva může být předložena příslušnému katastrálnímu úřadu k provedení vkladu služebností do katastru nemovitostí podle této smlouvy poté, co se stane platnou a nabude účinnosti dle čl. VIII odst. 3 této smlouvy.
- 6.** Zástupce – kolizní opatrovník oprávněného č. 14 se zavazuje podat návrh na schválení této smlouvy soudem k příslušnému soudu do 10-ti pracovních dnů ode dne uzavření této smlouvy.

VIII.

Závěrečná ustanovení

- 1.** Smlouva je sepsána v českém jazyce a vyhotovena v šesti (6) stejnopisech, z nichž Povinná obdrží dva (2) stejnopisy smlouvy, Oprávněný č. 58 obdrží jeden (1) stejnopis smlouvy, oprávněný č. 14 obdrží jeden stejnopis smlouvy, ostatní oprávnění obdrží jeden (1) stejnopis smlouvy. Jeden (1) stejnopis smlouvy bude Oprávněnou č. 58 použit pro účely příslušného řízení o zápisu služebnosti do katastru nemovitostí (veřejného seznamu).
- 2.** Smluvní strany se zavazují, že pokud se kterékoli ustanovení této smlouvy nebo s ní související ujednání či jakákoli její část ukáží být neplatnými či se neplatnými stanou, neovlivní tato skutečnost platnost smlouvy jako takové. V takovém případě se strany zavazují nahradit neplatné ustanovení ustanovením platným, které se svým účelem pokud možno nejvíce podobá neplatnému ustanovení. Obdobně se bude postupovat v případě ostatních zmíněných nedostatků této smlouvy či souvisejících ujednání.
- 3.** Tato smlouva nabývá účinnosti dnem zveřejnění v registru smluv.
- 4.** Smluvní strany berou na vědomí, že Povinná je povinnou osobou ve smyslu ustanovení § 2 odst. 1 zákona č. 340/2015 Sb., zákon o registru smluv a tato smlouva tak podléhá uveřejnění v registru smluv dle citovaného zákona. Povinná zašle tuto smlouvu včetně všech jejích příloh správci registru smluv k uveřejnění prostřednictvím registru smluv bez zbytečného odkladu, nejpozději však do třiceti (30) dnů od uzavření této smlouvy.

5. Práva a povinnosti smluvních stran touto smlouvou neupravené, avšak související s jejím předmětem, se řídí občanským zákoníkem, příp. dalšími souvisejícími právními předpisy. Smlouva a právní vztahy z ní vyplývající se řídí právním řádem České republiky.

6. Práva a povinnosti vyplývající z této smlouvy přechází v plném rozsahu i na právní nástupce smluvních stran.

7. Smluvní strany prohlašují, že si smlouvu před jejím podpisem přečetly, že byla uzavřena po vzájemné dohodě, podle jejich pravé a svobodné vůle, dobrovolně, určitě, vážně a srozumitelně, nikoliv v tísní, pod nátlakem ani za nápadně nevýhodných podmínek, což stvrzují svými podpisy. Smluvní strany prohlašují, že smlouva představuje úplnou dohodu o veškerých jejích náležitostech a neexistují náležitosti, které by smluvní strany neujednaly.

8. Doložka podle § 41 obecního zřízení: Zřízení služebnosti schválila Rada města Otrokovice usnesením č. RMO/16/3/19 ze dne 20.02.2019, usnesením č. RMO/16/3/23 ze dne 22.02.2023 a usnesením č. RMO/28/20/23 ze dne 15.11.2023.

V Otrokovicích, dne 21.08.2024

.....
město Otrokovice
Bc. Hana Večerková, DiS.
starostka

[Redacted signature area]

[Redacted text line 1]

[Redacted text line 2]

[Redacted text line 3]

[Redacted text line 4]

[Redacted text line 5]

[Redacted text line 6]

[Redacted text line 7]

[Redacted text line 8]

[Redacted text line 9]

[Redacted text line 10]

[Redacted text line 11]

[Redacted text line 12]

[Redacted text line 13]

[Redacted text line 14]

[Redacted text line 15]

[Redacted text line 16]

[Redacted text line 17]

[Redacted text line 18]

[Redacted text line 19]

[Redacted text line 20]

[Redacted text line 21]

[Redacted text line 22]

[Redacted text line 23]

[Redacted text line 24]

[REDACTED]

V Otrokovicích	dne 28.05.2024	REKOMET STEEL s.r.o. :
V Otrokovicích	dne 28.05.2024	SMO TRÁVNÍKY s.r.o. :
V Otrokovicích	dne 14.08.2024	ZLIN ESTATES s.r.o. :

VÝKAZ DOSAVADNÍHO A NOVÉHO STAVU ÚDAJŮ KATASTRU NEMOVITOSTÍ

Dosavadní stav				Nový stav											
Označení pozemku parc. číslem	Výměra parcely		Druh pozemku	Označení pozemku parc. číslem	Výměra parcely		Druh pozemku	Typ stavby	Zpús. určení výměr	Porovnání se stavem evidence právních vztahů					
	ha	m ²	Způsob využití		ha	m ²	Způsob využití	Způsob využití		Díl přechází z pozemku označeného v		Číslo listu vlastnictví	Výměra dílu		Označení dílu
					katastru nemovitostí	dřívější poz. evidenci				ha	m ²				
2299/3										2299/3		10001			
2812/80										2812/80		10001			

Druh věcného břemene: dle smlouvy

Oprávněný: dle smlouvy

Seznam souřadnic (S-JTSK)

Souřadnice pro zápis do KN

Číslo bodu	Y	X	kk	Poznámka
4	530652.35	1166440.03	3	
5	530642.91	1166440.69	3	
9	530652.13	1166436.97	3	
10	530650.58	1166437.08	3	
11	530650.94	1166440.13	3	
12	530641.61	1166437.70	6	
13	530642.00	1166441.70	6	

GEOMETRICKÝ PLÁN	Geometrický plán ověřil úředně oprávněný zeměměřický inženýr	Stejnopis ověřil úředně oprávněný zeměměřický inženýr:
<p>PRO vymezení rozsahu věcného břemene k části pozemku</p>	Jméno, příjmení: [REDACTED]	Jméno, příjmení: [REDACTED]
	Číslo položky seznamu úředně oprávněných zeměměřických inženýrů: 702/95	Číslo položky seznamu úředně oprávněných zeměměřických inženýrů: 702/95
	Dne: 6. 4. 2022 Číslo: 105/2022	Dne: 22. 4. 2022 Číslo: 183/2022
	Náležitosti a přesnost odpovídá právním předpisům.	Tento stejnopis odpovídá geometrickému plánu v elektronické podobě uloženému v dokumentaci katastrálního úřadu.
<p>vyhotovitel: GEOZET s.r.o. tř. T. Bati 344 765 02 Otrokovice IČO: 28281781 tel: 577 938 126</p> <p>číslo plánu: 5393-458/2021</p> <p>kres: Zlín</p> <p>bec: Otrokovice</p> <p>at. území: Otrokovice</p> <p>apový list: Napajedla 2-3/21</p> <p>osavadním vlastním pozemků byla poskytnuta ožnost seznámit se v terénu s průběhem vrhovaných nových hranic, které byly označeny edepsaným způsobem:</p>	<p>Katastrální úřad souhlasí s očíslováním parcel.</p> <p>KÚ pro Zlínský kraj KP Zlín</p> <p>[REDACTED]</p> <p>PGP-724/2022-705 2022.04.21 14:41:41 CEST</p>	<p>Ověření stejnopisu geometrického plánu v listinné podobě.</p> <div style="background-color: black; width: 100px; height: 100px; margin: 10px auto;"></div>

2812/80

1278/4

1680

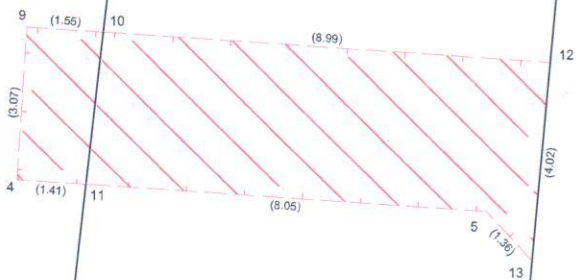
1278/6

II
1276/4

2299/3

∇
1697/2

1697/1



764

k.ú. Otrokovice
k.ú. Kvítkovice u Otrokovic

∇
1275/13

1278/3

VÝKAZ DOSAVADNÍHO A NOVÉHO STAVU ÚDAJŮ KATASTRU NEMOVITOSTÍ

Dosavadní stav				Nový stav										
Označení pozemku parc. číslem	Výměra parcely		Druh pozemku Způsob využití	Označení pozemku parc. číslem	Výměra parcely		Druh pozemku Způsob využití	Typ stavby Způsob využití	Zpús. určení výměr	Porovnání se stavem evidence právních vztahů				
	ha	m ²			ha	m ²				Díl přechází z pozemku označeného v	Číslo listu vlastnictví	Výměra dílu		Označení dílu
									katastru nemovitostí	dřívější poz. evidenci		ha	m ²	
1275/13							<u>Věcné břemeno A:</u>							
									1275/13				5021	

Druh věcného břemene: dle smlouvy
Oprávněný: dle smlouvy

1270/7							<u>Věcné břemeno B:</u>							
1270/37									1270/7				10001	
1270/42									1270/37				10001	
									1270/42				10001	

Druh věcného břemene: dle smlouvy
Oprávněný: dle smlouvy

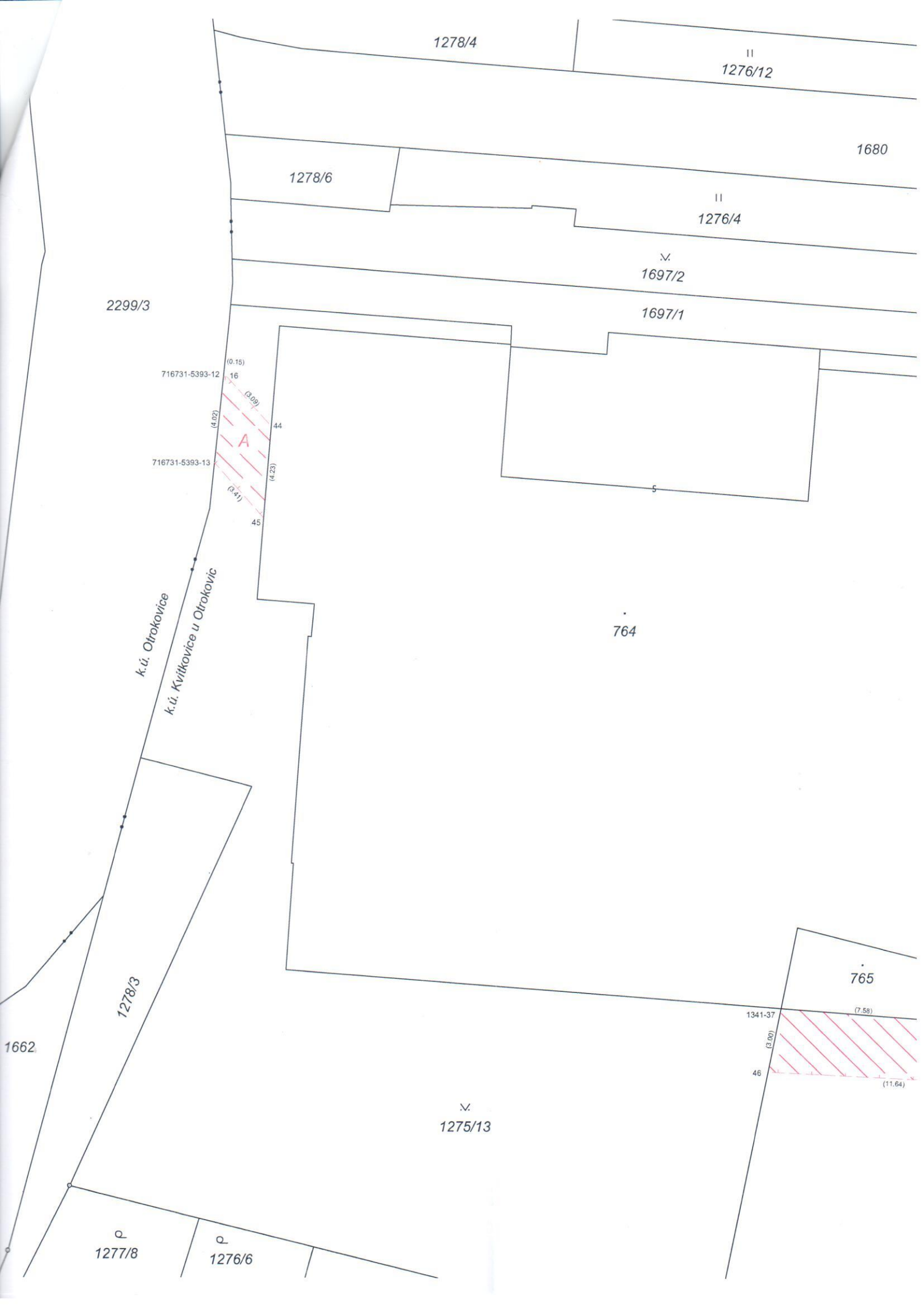
1697/1							<u>Věcné břemeno C:</u>							
1270/7									1697/1				10001	
									1270/7				10001	

Druh věcného břemene: dle smlouvy
Oprávněný: dle smlouvy

1270/25							<u>Věcné břemeno D:</u>							
									1270/25				2061	

Druh věcného břemene: dle smlouvy
Oprávněný: dle smlouvy

GEOMETRICKÝ PLÁN pro vymezení rozsahu věcného břemene k části pozemku	Geometrický plán ověřil úředně oprávněný zeměměřický inženýr	Stejnopis ověřil úředně oprávněný zeměměřický inženýr:
	Jméno, příjmení: [REDACTED]	Jméno, příjmení: [REDACTED]
	Číslo položky seznamu úředně oprávněných zeměměřických inženýrů: 702/95	Číslo položky seznamu úředně oprávněných zeměměřických inženýrů: 702/95
	Dne: 22. 4. 2022 Číslo: 43/2022	Dne: 3. 5. 2022 Číslo: 206/2022
	Náležitostmi a přesností odpovídá právním předpisům.	Tento stejnopis odpovídá geometrickému plánu v elektronické podobě uloženému v dokumentaci katastrálního úřadu.
Vyhotovitel: GEOZET s.r.o. tř. T. Bati 344 765 02 Otrokovice IČO: 28281781 tel: 577 938 126	Katastrální úřad souhlasí s očíslováním parcel.	Ověření stejnopisu geometrického plánu v listinné podobě.
Číslo plánu: 1367-43/2022	KÚ pro Zlínský kraj KP Zlín [REDACTED] PGP-860/2022-705 2022.05.02 11:08:23 CEST	
Okres: Zlín		
Obec: Otrokovice		
Kat. území: Kvítkovice u Otrokovic		
Mapový list: Napajedla 2-3/22		
Dosavadním vlastníkům pozemků byla poskytnuta možnost seznámit se v terénu s průběhem navrhovaných nových hranic, které byly označeny předepsaným způsobem:		





11
1276/11

⊕
1567

1275/11

1270/28

1270/29

1270/26

1270/38

1688

1275/2

1270/41

1270/34

1270/7

1270/37

1270/25

1270/43

1270/44

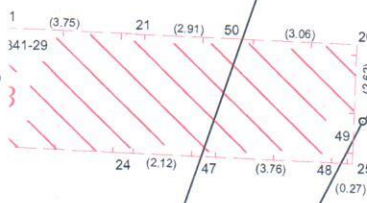
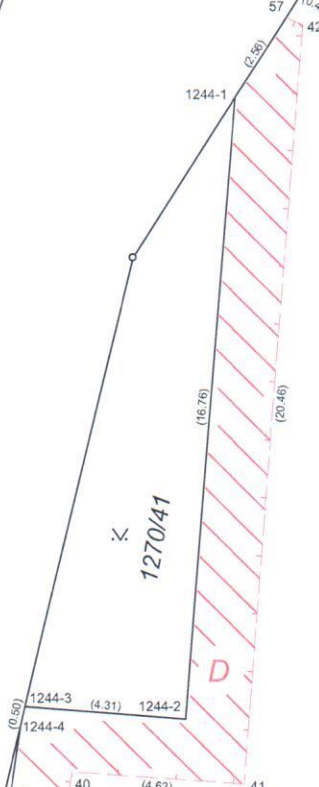
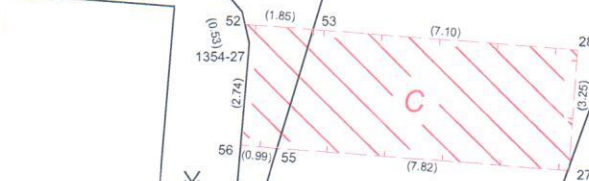
1270/42

287

C

D

1662



VÝKAZ DOSAVADNÍHO A NOVÉHO STAVU ÚDAJŮ KATASTRU NEMOVITOSTÍ																			
Dosavadní stav				Nový stav															
Označení pozemku parc. číslem	Výměra parcely		Druh pozemku Způsob využití	Označení pozemku parc. číslem	Výměra parcely		Druh pozemku Způsob využití	Typ stavby Způsob využití	Zpús. určení výměr	Porovnání se stavem evidence právních vztahů									
	ha	m ²			ha	m ²				Díl přechází z pozemku označeného v		Číslo listu vlastnictví	Výměra dílu		Označení dílu				
			katastru nemovitostí				dřívější poz. evidenci	ha		m ²									
1270/7	12	89	ostat. pl. zeleň	1270/7	12	89	ostat. pl. zeleň		0										
1270/34		88	ostat. pl. zeleň	1270/34	21	2	ostat. pl. jiná plocha	2	2	1270/34	4919			21					
				1270/44			ostat. pl. zeleň		2	1270/34	4919			2					
1275/2	1	19	travní p.	1275/2	41		ostat. pl. zeleň		2	1270/34	4919			32	l	k			
							1275/2		4919			9	41						
1275/13	4	25	zahrada	1275/13	5	24	ostat. pl. zeleň		0	1275/13	4919		4	25	celá	celá	a	b	
							1277/14		4919			7							
							1278/7		4919			86							
							1697/1		4919			6							
												5	24						
1277/14		7	zahrada	zaniká															
1278/7	1	20	ostat. pl. jiná plocha	zaniká															
1697/1		48	ostat. pl. jiná plocha	1697/1	1	10	ostat. pl. ostat. komunikace		2	1270/34	4919			28	f	e	c	d	
							1275/2		4919			49							
							1278/7		4919			14							
							1697/1		4919			19							
												1	10						
1697/2		5	ostat. pl. jiná plocha	1697/2	1	14	ostat. pl. zeleň		0	1270/34	4919			5	j	i	g	h	celá
							1275/2		4919			61							
							1278/7		4919			20							
							1697/1		4919			23							
							1697/2		4919			5							
												1	14						

Zpřesnění geometrického a polohového určení pozemků podle § 50 odst. 1 písm. a) katastrálního zákona navržené v tomto geometrickém plánu lze v katastru nemovitostí provést jen na základě souhlasného prohlášení.

GEOMETRICKÝ PLÁN pro	Geometrický plán ověřil úředně oprávněný zeměměřický inženýr		Stejnopis ověřil úředně oprávněný zeměměřický inženýr:		
	Jméno, příjmení: [REDAKCE]		Jméno, příjmení: [REDAKCE]		
	Číslo položky seznamu úředně oprávněných zeměměřických inženýrů 702/95		Číslo položky seznamu úředně oprávněných zeměměřických inženýrů 702/95		
	Dne: 11. 10. 2021 Číslo: 426/2021		Dne: 21. 10. 2021 Číslo: 483/2021		
Náležitosti a přesnosti odpovídá právním předpisům.		Tento stejnopis odpovídá geometrickému plánu v elektronické podobě uloženému v dokumentaci katastrálního úřadu.			
Vyhotovitel: GEOZET s.r.o. tř. T. Bati 344 765 02 Otrokovice IČO: 28281781 tel: 577 938 126		Katastrální úřad souhlasí s očíslováním parcel.		Ověření stejnopisu geometrického plánu v listinné podobě	
Číslo plánu: 1354-426/2021		KÚ pro Zlínský kraj KP Zlín [REDAKCE] PGP-1745/2021-705 2021.10.18 10:55:49 CEST			
Okres: Zlín					
Obec: Otrokovice					
Kat. území: Kvítkovice u Otrokovic					
Mapový list: Napajedla 2-3/21, Napajedla 2-3/22					
Dosavadním vlastníkům pozemků byla poskytnuta možnost seznámit se v terénu s průběhem navrhovaných nových hranic, které byly označeny předepsaným způsobem:					

VÝKAZ DOSAVADNÍHO A NOVÉHO STAVU ÚDAJŮ KATASTRU NEMOVITOSTÍ																		
Dosavadní stav					Nový stav													
Označení pozemku parc. číslem	Výměra parcely		Druh pozemku	Označení pozemku parc. číslem	Výměra parcely		Druh pozemku	Typ stavby	Způsob využití	Způsob využití	Zpús. určení výměr	Porovnání se stavem evidence právních vztahů						
	ha	m ²	Způsob využití		ha	m ²	Způsob využití	Díl přechází z pozemku označeného v katastru nemovitostí				dřívější poz. evidenci	Číslo listu vlastnictví	Výměra dílu		Označení dílu		
k. ú.: Otrokovice																		
2299/3	5	55	ostat. pl. ostat. komunikace	2299/3	5	55	ostat. pl. ostat. komunikace				0			10001				
	26	56			26	56												
Věcné břemeno A:																		
1270/7														1270/7				10001
1270/37														1270/37				10001

Druh věcného břemene: dle smlouvy
Oprávněný: dle smlouvy

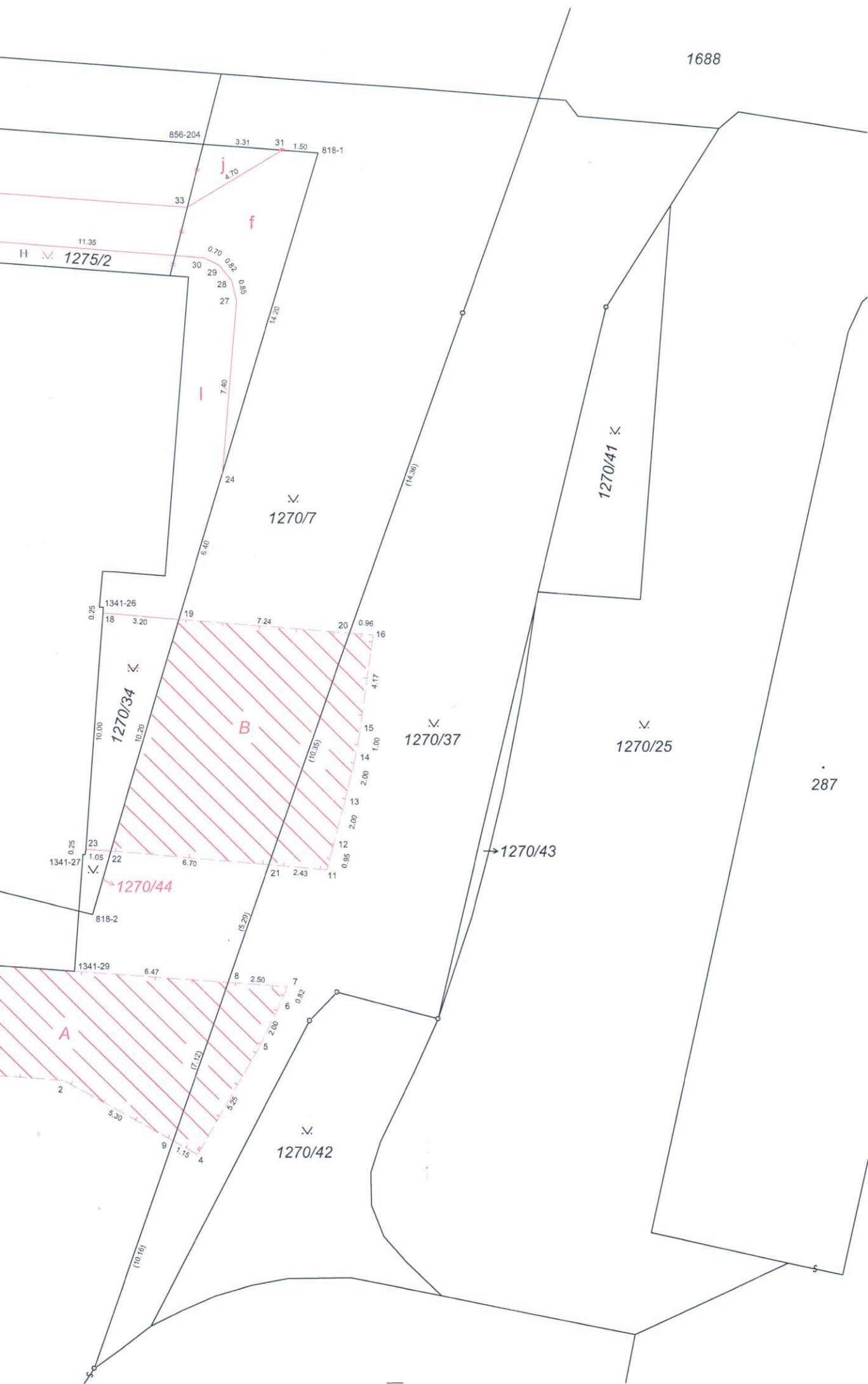
Věcné břemeno B:																		
1270/7														1270/7				10001
1270/37														1270/37				10001

Druh věcného břemene: dle smlouvy
Oprávněný: dle smlouvy

Seznam souřadnic (S-JTSK)

Souřadnice pro zápis do KN

Číslo bodu	Y	X	kk	Poznámka
716731-2151-51	530641.31	1166429.76	3	značka barvou
638-80	530641.21	1166433.33	3	značka barvou
742-81	530641.36	1166435.13	6	značka barvou
818-1	530597.98	1166432.82	3	značka barvou
818-2	530607.50	1166465.03	3	značka barvou
856-204	530602.82	1166432.45	6	značka barvou
1341-7	530628.36	1166436.19	3	budova
1341-14	530614.08	1166436.36	3	roh schodiště
1341-26	530607.00	1166452.05	3	budova
1341-27	530607.79	1166462.50	3	budova
1341-29	530608.27	1166467.44	3	budova
1341-37	530615.83	1166466.86	3	budova
1	530616.78	1166471.47	3	obrubník
2	530608.79	1166472.06	3	obrubník
4	530603.14	1166475.20	3	obrubník
5	530600.52	1166470.65	3	obrubník
6	530599.63	1166468.86	3	obrubník
7	530599.31	1166468.10	3	obrubník
8	530601.79	1166467.92	3	obrubník
9	530604.15	1166474.64	3	značka na chodníku
11	530597.63	1166463.14	3	obrubník
12	530597.37	1166462.24	3	obrubník
13	530596.86	1166460.31	3	obrubník
14	530596.40	1166458.36	3	obrubník
15	530596.22	1166457.37	3	obrubník
16	530595.64	1166453.24	3	obrubník
18	530607.02	1166452.30	3	bet. zeď
19	530603.82	1166452.57	3	značka na bet. zdi
20	530596.61	1166453.16	3	značka na chodníku
21	530600.04	1166462.93	3	značka na bet. zdi
22	530606.71	1166462.35	3	značka na bet. zdi
23	530607.77	1166462.26	3	bet. zeď
24	530602.01	1166446.44	3	obrubník
27	530601.43	1166439.06	3	obrubník
28	530601.63	1166438.22	3	obrubník
29	530602.16	1166437.58	3	obrubník
30	530602.78	1166437.27	3	obrubník
31	530599.50	1166432.70	3	obrubník
33	530603.51	1166435.12	3	obrubník
34	530628.32	1166435.32	3	obrubník
35	530641.30	1166434.36	3	obrubník
38	530641.24	1166432.26	3	obrubník



856-204 3.31 31 1.50 818-1

H 1275/2

1270/7

1270/41

1270/34

1270/37

1270/25

1270/44

→1270/43

1270/42

287

11.35 30 0.70 0.92 0.85 29 28 27 14.20 7.40 24 8.40

1341-26 18 3.20 19 7.24 20 0.96 16 4.17 15 1.00 14 2.00 13 2.00 12 0.85 11

1341-29 6.47 8 2.50 7 0.82 6 2.00 5 5.23 9 1.15 4

2 5.30 9 1.15 4

(10.10)

(5.20)

(10.35)

(14.80)

33 4.70 j

f

A

B