

S M L O U V A
podle § 1746 odst. 2) zákona č. 89/2012 S., občanský zákoník

AHV ekologický servis, s.r.o.

zapsaná do obchodního rejstříku, vedeného Městským soudem v Praze, oddíl C, vložka 90850

se sídlem: Saturnova 1209/25, Uhřetěves, 10400 Praha 10

IČO: 26741172

DIČ: CZ26741172

Bankovní spojení:  č. ú. 

zastoupena: Ing. Janem Vošáhlíkem, Ph.D., jednatelem společnosti

dále jen „Poskytovatel“ na straně jedné

a

Město Litoměřice

IČO: 00263958

se sídlem: Mírové náměstí 15/7, 412 01 Litoměřice

zastoupené ve věcech smluvních: Mgr. Petrem Panašem, místostarostou města

kontaktní osoba ve věcech technických: Jitka Hájková, referent samosprávy odpadového hospodářství, OŽP Litoměřice

e-mail:  **tel.:** 

dále jen „Objednatel“ na straně druhé

uzavírají tuto smlouvu o odvozu, převzetí odpadu na Skládce S-NO Lukavec

I.

Předmět smlouvy

1.1 Poskytovatel se zavazuje převzít od Objednatele odpad, který je vymezen schváleným, platným provozním řádem Skládky S-NO Lukavec (dále jen „Odpad“), za účelem jeho využití nebo odstranění.

II.

Cena

2.1 Objednatel se zavazuje Poskytovateli za poskytované služby dle čl. I. této smlouvy zaplatit cenu dle přílohy č.1 ke smlouvě (dále jen „Cena“).

2.2 Cena za převzetí odpadu je stanovena dohodou podle množství, druhu odpadu a kvalitativních omezení (daných zejména nežádoucími příměsi) či jiných omezení specifikovaných v ceníku. Zahrnuje cenu za uložení odpadu, včetně zákonných poplatků dle platné právní úpravy.

2.3 K Ceně bude účtováno DPH ve výši platné pro příslušné období.

III.

Podmínky pro předání a převzetí Odpadu

3.1 Podmínky pro využití a odstranění Odpadu na Skládce S-NO Lukavec se řídí platným integrovaným povolením, včetně provozního řádu, a právním řádem České republiky. Poskytovatel je povinen k žádosti Objednatele umožnit nahlédnutí do těchto listin.

3.2 Za místo předání a převzetí Odpadu se považuje areál Skládky S-NO Lukavec. Okamžikem předání a převzetí Odpadu se rozumí složení odpadu z dopravního prostředku přepravce na místo v areálu skládky určené Poskytovatelem, resp. oprávněným zaměstnancem Poskytovatele. Objednatel je povinen zajistit, že jeho pracovníci nebo pracovníci přepravce vstupující do zařízení Skládky S-NO Lukavec se budou řídit pravidly uvedenými na informačních tabulích a pokyny pracovníků Poskytovatele, že budou vybaveni osobními ochrannými prostředky, že se budou pohybovat jen ve vyznačených zónách, nebudou jíst, pít, kouřit, manipulovat s ohněm a pořizovat jakýkoliv obrazový záznam a že případné zranění nebo škodu bez prodlení nahlásí pověřeným pracovníkům Poskytovatele, kteří o této skutečnosti pořídí zápis (na dodatečná oznámení nebude brán zřetel). Poskytovatel i Objednatel se zavazují zajistit proškolení osob zúčastněných na předání a převzetí Odpadu v oblasti nakládání s odpady.

3.3 S odvoláním na § 15 odst. 2 zákona č. 541/2020 Sb., o odpadech, a podle § 24 vyhlášky č. 273/2021 Sb., o podrobnostech nakládání s odpady, ve znění pozdějších předpisů, je Objednatel povinen k jednotlivým návozům, podle druhu odpadu, přikládat Základní popis odpadu (tj. vyplněné tiskopisy uvedené v příloze č. 2 této smlouvy). Základní popis odpadu musí být předán Poskytovateli vždy dodávce Odpadu a pro každé jednotlivé druhy Odpadu zvlášť. Pro případ, že nebude Objednatelem předán Základní popis odpadu Poskytovateli, smluvní strany stvrzují, že takový Odpad není považován za předaný a převzatý.

3.4 Poskytovatel je oprávněn kontrolovat převzaté Odpady, včetně odběru vzorků za účelem vlastní laboratorní analýzy. V případě, že Odpady nesplňují podmínky uvedené v této smlouvě nebo neodpovídají Základnímu popisu odpadu (dále jen „vadný Odpad“), Objednatel nese plnou odpovědnost za odstranění tohoto odpadu, včetně úhrady vzniklých nákladů a případných sankcí uložených kontrolním orgánem Poskytovateli. Poskytovatel je oprávněn vyzvat Objednatele k odvozu vadného Odpadu. Objednatel je povinen odvoz vadného Odpadu na vlastní náklady zajistit do 5 pracovních dnů od obdržení výzvy k odvozu vadného Odpadu; neučiní-li tak, zajistí zákonné nakládání s tímto vadným Odpadem na náklady Objednatele Poskytovatel. Poskytovateli vzniká současně i právo na úhradu škody. Odpovědnost za škody, které vznikly třetím osobám důsledkem pozastavení výkonů Poskytovatele v souvislosti se zjištěním vadného Odpadu (např. nežádoucích příměsí v předávaném Odpadu), nese Objednatel.

3.5 Poskytovatel vydá na žádost Objednatele potvrzení o převzetí Odpadu – vážní lístek.

IV.

Fakturace, způsob úhrady

4.1 Fakturace za služby dle čl. 1.1 této smlouvy bude prováděna okamžitě po uskutečnění zdanitelného plnění. V případě neuhrazení daňového dokladu v termínu splatnosti se sjednává smluvní pokuta ve výši 0,05% z dlužné částky za každý den prodlení. Splatnost faktury (daňového dokladu) činí 14 dnů ode dne doručení a v této lhůtě je Objednatel povinen uhradit vyúčtovanou Cenu na účet Poskytovatele.

4.2 Při prodlení s úhradou ceny delší jak 60 dnů je Poskytovatel oprávněn pozastavit poskytování služeb dle této smlouvy až do zaplacení dlužné částky včetně penále, přičemž Objednateli vůči Poskytovateli nevznikají jakékoliv nároky z využití tohoto práva. Zároveň může být toto prodlení považováno za podstatné porušení smlouvy, které je důvodem k odstoupení od smlouvy ze strany Poskytovatele s okamžitou platností.

V.

Doba trvání smlouvy a výpověď

5.1 Smlouva se uzavírá s platností na dobu neurčitou s výpovědní dobou tři měsíce, která začíná běžet od prvního dne měsíce následujícího po měsíci, v němž byla druhé straně doručena písemná výpověď.

5.2 Smlouvu lze zrušit okamžitě, v případě, že dojde k hrubému porušení smluvních podmínek některou ze stran nebo jestliže Poskytovatel neplní své povinnosti a nesjedná nápravu do týdne (popř. v jiném dohodnutém termínu) od doručení písemného upozornění anebo Objednatel je v prodlení s úhradou za poskytnuté služby delším než jeden měsíc. Odstoupení od smlouvy je účinné okamžikem jeho doručení druhé straně.

5.3 Smlouva zaniká v případě ukončení provozu Skládky S-NO Lukavec, nebo její příslušné části, na podnět nebo z rozhodnutí některého z orgánů státní správy, pokud se smluvní strany nedohodnou jinak.

VI.

Vyšší moc

6.1 Smluvní strany se osvobozují od povinnosti k náhradě škody za nesplnění svých smluvních závazků, jestliže se tak stalo v důsledku vyšší moci. Za vyšší moc se pokládají následující nepřekonatelné, nepředvídatelné a neodvratitelné události mimořádné povahy, mající bezprostřední vliv na předmět plnění a vzniklé po uzavření smlouvy: válka, požár, výbuch, zemětřesení, záplava, úder blesku, vichřice, povstání, občanská válka. Za vyšší moc nejsou považovány zejména změny ekonomického, politického, finančního a měnového rázu, běžné obchodní riziko, poplašné zprávy, stávky, nemoci a úrazy.

6.2. V případě vyšší moci se prodlužují lhůty ke splnění smluvních závazků o dobu, během které budou následky vyšší moci trvat.

6.3 Smluvní strana, u níž nastal případ vyšší moci, je povinna o tom nejpozději do 24 hodin po jejím vzniku a do 24 hodin po jejím ukončení písemně uvědomit druhou stranu. Nebudou-li tyto

lhůty dodrženy, nemůže se smluvní strana dovolávat vyšší moci.

6.4. V případě, že by vyšší moc způsobila odložení smluvních závazků o více než jeden měsíc, smluvní strany se po úředním zjištění škod dohodnou buď o odložení termínů plnění, nebo vypořádají všechny závazky podle této smlouvy ke dni vzniku působení vyšší moci.

VII.

Závěrečná ustanovení

7.1 Pokud v této smlouvě není stanoveno jinak, platí ustanovení občanského zákoníku a dalších platných právních předpisů upravujících nakládání s odpadem.

7.2 Poskytovatel prohlašuje, že si je vědom, že mu budou na základě této smlouvy poskytnuty osobní údaje, a zavazuje se, že bude tyto osobní údaje zpracovávat v souladu s právními předpisy, především s Nařízením Evropského parlamentu a Rady (EU) 2016/679 ze dne 27. dubna 2016 o ochraně fyzických osob v souvislosti se zpracováním osobních údajů a o volném pohybu těchto údajů a o zrušení směrnice 95/46/ES, a se zákonem č. 110/2019 Sb., o zpracování osobních údajů a o změně některých zákonů.

7.3 Pokud Objednatel, podle § 2 odst. 1 písm. e) zákona č. 340/2015 Sb., o registru smluv, patří mezi subjekty povinné zveřejnit tuto smlouvu v informačním systému veřejné správy, zavazuje se smlouvu ve lhůtě stanovené zákonem zveřejnit. Ke zveřejnění smlouvy je oprávněn také Poskytovatel, pokud tak neučiní objednatel nebo pokud se strany takto dohodnou. Strany zajistí, aby ze zveřejněného znění byly odstraněny veškeré informace, které se v souladu se zákonem nezveřejňují, anebo které podléhají obchodnímu tajemství.

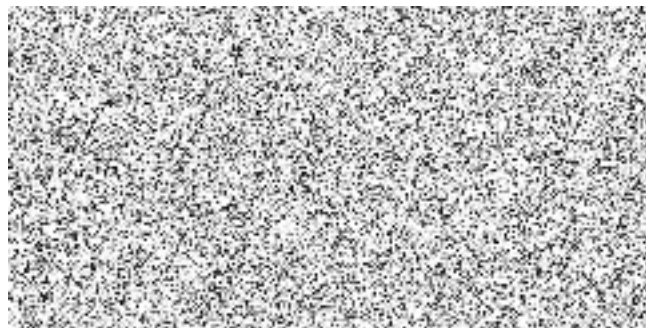
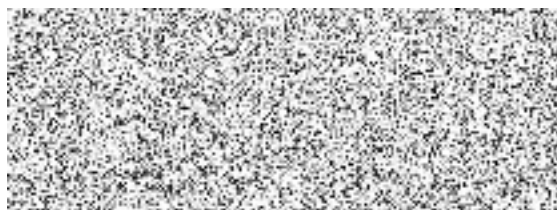
7.4 Tato smlouva nahrazuje veškeré předchozí smlouvy a dodatky týkající se odvozu Odpadu na Skládku S-NO Lukavec.

7.5 Změny smlouvy jsou přípustné výhradně v písemné formě a se souhlasem obou smluvních stran (vyjma aktualizace ceníku).

7.6 Objednatel je povinen Poskytovatele neprodleně informovat o případných změnách, zejména týkajících se údajů uvedených v této smlouvě, údajů o přepravci, údajů uvedených v poukázce (čl. 3.2 této smlouvy) a údajů v Základním popisu odpadu (čl. 3.4 této smlouvy).

7.7 Tato smlouva je vyhotovena ve 2 stejnopisech, Poskytovateli Objednatel obdrží po jednom vyhotovení.

V dne



Ceník za uložení na skládce Lukavec S-NO, platný od 1.8.2024



ekologický servis, s.r.o.

kategorie	základní cena Kč/tuna	poplatek Kč/tuna	rekultivační rezerva Kč/tuna	cena celkem Kč/tuna
Ostatní odpad lehký a kusovitý - obaly, izolační materiály - 07..Plasty, 10.. Skeině vlákna, 12.. Plasty, brusné nástroje, 15 01 Obaly, 15 02 Absorpční činidla, 16 01 Plasty a součástky, 17 .. Plasty, izolační materiály, 19 .. Textil a odpady z mechanické úpravy, 20 01 Textil	1.350,-	1.250,-	75,-	2.675,-
Ostatní odpad - těžký *	850,-	500,-	75,-	1.425,-
Zeminy, 17 05 04, 06 (s variantou TZS)**	350,-/450,-	500,-/0,-	75,-	925,-/525,-**
Směsí frakce betonu, cihel a tašek , 17 01 07 a směsný stavební 17 09 04	625,-	500,-	75,-	1.200,-
Nebezpečný odpad lehký a kusovitý - obaly 15 01 10, sorbenty 15 02 02, barvy a lepidla v obalech 08 01.. až 08 04	4.500	2.000,-	145,-	6.645,-
Nebezpečný těžký s variantou u s odpadů v režimu TZS **	900,-/1100,-	2.000,-/0,-	145,-	3.045,-/1.245,-**
Nebezpečný odpad s azbestem	1.900,-	500,-	75,-	2.475,-

ceník pro právnické subjekty pod smlouvu
základní cena a finanční rezerva jsou dle
* doložit v ZPO informaci, že odpad má
** odpady v režimu TZS (technické zařízení)
nutno konzultovat předem s provozovatelem

platky bez DPH

6,5 MJ/kg sušiny - lze uplatnit poplatek zbytkový ve výši 500,- Kč za tunu
do výše 25 % hmotnosti přijatých odpadů na vybrané druhy odpadů
edem na možnosti návozu

