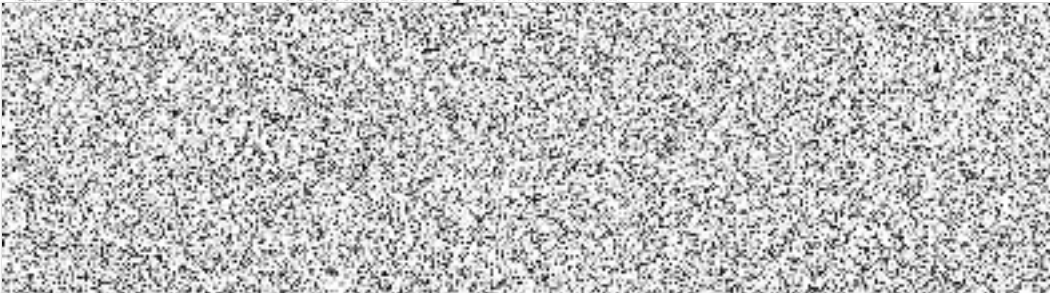


Návrh - Prováděcí smlouva č. j: KRPB-155951-5/ČJ-2024-0600VZ

k „Rámcová dohoda na dodávky kancelářského, sedacího a lehacího nábytku 2024 – 2025“ (dále jen „Rámcová dohoda“ či „RD“) ze dne 13.11.2023 s č.j.: MV-80339-25/VZ-2023

Níže uvedeného dne, měsíce a roku smluvní strany

Česká republika – Krajské ředitelství policie Jihomoravského kraje
se sídlem: Kounicova 24, 611 32 Brno

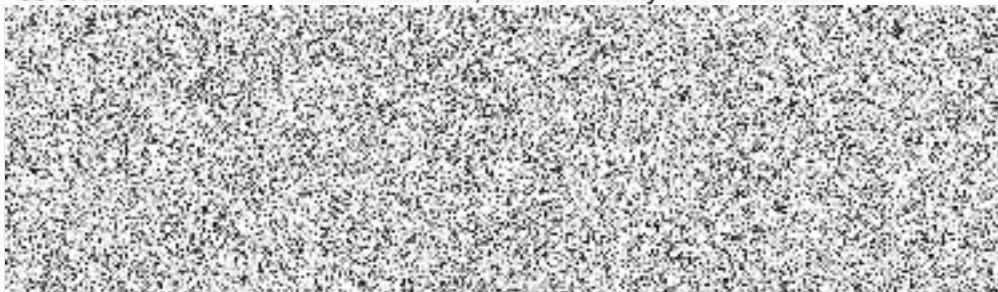


(dále jen „Objednatel“)

na straně jedné

a

Název dodavatele: INTERIER TECH s.r.o.
se sídlem: Za Drahou 253, 282 01 Český Brod - Liblice



(dále jen „Dodavatel“)

na straně druhé

(Objednatel a Dodavatel jednotlivě jako „Smluvní strana“ a společně jako „Smluvní strany“)

uzavřely tuto Prováděcí smlouvu (dále jen „**Prováděcí smlouva**“) k RD dle zákona č. 134/2016 Sb., o zadávání veřejných zakázek, v platném znění (dále jen „**ZZVZ**“) a v souladu s ustanovením § 1746 odst. 2 zákona č. 89/2012 Sb., občanský zákoník, ve znění pozdějších předpisů.

Smluvní strany, vědomy si svých závazků v této Prováděcí smlouvě obsažených a v úmyslu být touto Prováděcí smlouvou vázány, se dohodly na následujícím znění Prováděcí smlouvy.

1. Předmět Prováděcí smlouvy

- 1.1 Předmětem této Prováděcí smlouvy je závazek na straně Dodavatele odevzdat Objednateli předmět koupě s veškerým příslušenstvím (doprava, vykládka, montáž, instalace a likvidace obalového materiálu) a umožnit Objednateli nabytí vlastnického práva k předmětu koupě a závazek na straně Objednatele tento předmět koupě s veškerým příslušenstvím převzít a zaplatit za něj Dodavateli kupní cenu.
- 1.2 Dodavatel se touto Prováděcí smlouvou, v souladu s Rámcovou dohodou, zavazuje dodat Objednateli plnění a jeho množství specifikované v Příloze č. 1 této Prováděcí smlouvy.

2. Kupní cena

- 2.1 Objednatel se zavazuje zaplatit Dodavateli cenu poskytnutého plnění, a to v rozsahu a způsobem stanoveným dále v této Prováděcí smlouvě.
- 2.2 Kupní cena za předmět koupě vychází z jednotkových cen jednotlivých položek, které jsou součástí Přílohy č. 1 této Prováděcí smlouvy a byly Dodavatelem uvedeny v nabídce v Rámcové dohodě (Příloha č. 1 RD), a je počítána násobkem počtu kusů každé položky cenou této položky a následným součtem všech těchto násobků.
- 2.3 Celková cena v Kč bez DPH činí **927 032,00 Kč**
Hodnota DPH v Kč činí **194 676,72 Kč**
Celková cena v Kč včetně DPH činí **1 121 708,72 Kč**
- 2.4 Ostatní podmínky vztahující se k platbě ceny za plnění poskytnuté Dodavatelem dle této Prováděcí smlouvy, jakož i lhůta splatnosti, jsou uvedeny v Rámcové dohodě.
- 2.5 Daňový doklad je splatný do 30 kalendářních dnů ode dne jeho prokazatelného doručení Objednateli na adresu:
Krajské ředitelství policie Jihomoravského kraje
Oddělení materiálně-technického zabezpečení
Kounicova 24
611 32 Brno



3. Místo a čas plnění

- 3.1 Smluvní strany se dohodly, že Dodavatel je povinen dodat plnění dle této Prováděcí smlouvy Objednateli **pro místo dodání A)** do 16.9.2024, **pro místo dodání B)** nejpozději do 21 kalendářních dnů ode dne nabytí účinnosti prováděcí smlouvy.
- 3.2 Místa dodání plnění Dodavatele, dle této Prováděcí smlouvy, jsou:
A) Krajské ředitelství policie JmK, nám. Svobody 805, Bzenec, 3. patro bez výtahu,
B) Krajské ředitelství policie JmK, Pražákova 54, Brno.
- 3.3 Společně s předmětem koupě se Dodavatel zavazuje předat Objednateli doklady nutné k převzetí a užívání věci a k uplatnění případných vad z titulu záruky za jakost.

4. Vlastnické právo a přechod nebezpečí škody

- 4.1 Vlastnické právo z Dodavatele na Objednatele přechází podpisem dodacího listu Objednatelem ve smyslu Čl. 10 Rámcové dohody.
- 4.2 K přechodu nebezpečí škody na předmětu plnění dojde okamžikem jeho převzetí ze strany Objednatele a to podpisem dodacího listu Objednatelem.
- 4.3 K předání a převzetí předmětu plnění jsou určeny níže uvedené kontaktní osoby:



5. Doba trvání a ukončení Prováděcí smlouvy

5.1 Tato Prováděcí smlouva nabývá platnosti dnem jejího podpisu oběma Smluvními stranami a účinnosti dnem jejího zveřejnění v souladu se zákonem č. 340/2015 Sb., o zvláštních podmínkách účinnosti některých smluv, uveřejňování těchto smluv a o registru smluv (zákon o registru smluv), v Registru smluv, ve znění pozdějších předpisů.

5.2 Tato Prováděcí smlouva může být ukončena výhradně následujícími způsoby:

- a) písemnou dohodou Smluvních stran;
- b) odstoupením Objednatele od této Prováděcí smlouvy dle odst. 5.3 tohoto článku Prováděcí smlouvy;
- c) odstoupením Dodavatele od této Prováděcí smlouvy dle odst. 5.4 tohoto článku Prováděcí smlouvy.

5.3 **Objednatel** může od této Prováděcí smlouvy okamžitě odstoupit, pokud:

- a) Dodavatel je v prodlení s poskytnutím plnění dle této Prováděcí smlouvy po dobu delší než čtrnáct (14) kalendářních dnů;
- b) Dodavatel je déle než patnáct (15) dnů v prodlení s odstraněním vad plnění dle této Prováděcí smlouvy;
- c) Kvalita či jakost plnění dodaného dle této Prováděcí smlouvy vykáže nižší než smlouvenou kvalitu či jakost;
- d) Dodavatel poruší svou povinnost dle této Prováděcí smlouvy a nezjedná nápravu ani v dodatečně lhůtě stanovenou mu Objednatelem, která nesmí být kratší deseti (10) dnů;
- e) Dodavatel je v likvidaci nebo vůči jeho majetku probíhá insolvenční řízení, v němž bylo vydáno rozhodnutí o úpadku, nebo byl insolvenční návrh zamítnut proto, že majetek nepostačuje k úhradě nákladů insolvenčního řízení, nebo byl konkurs zrušen proto, že majetek byl zcela nepostačující, nebo byla zavedena nucená správa podle zvláštních právních předpisů;
- f) Dodavatel není schopen poskytovat plnění dle této Prováděcí smlouvy, a to ode dne, kdy Dodavatel písemně prohlásí, že není schopen plnění poskytovat;
- g) Bude zjištěno, že dodavatel podléhá mezinárodním sankcím ekonomického nebo individuálního charakteru přijatých Evropskou unií v souvislosti s ruskou/běloruskou agresí na území Ukrajiny.

5.4 **Dodavatel** může od této Prováděcí smlouvy okamžitě odstoupit v případě:

- a) prodlení Objednatele s úhradou ceny plnění dle této Prováděcí smlouvy nebo její části po dobu delší než třicet (30) dnů;

5.5 Odstoupením od Prováděcí smlouvy nejsou dotčena ustanovení týkající se smluvních pokut, ochrany informací, náhrady škody a ustanovení týkajících se takových práv a povinností, z jejichž povahy vyplývá, že trvají i po odstoupení.

5.6 Jakýkoliv úkon, vedoucí k ukončení této Prováděcí smlouvy, musí být učiněn v písemné formě a je účinný okamžikem jeho doručení Dodavateli. Zákonné důvody pro ukončení této Prováděcí smlouvy nejsou shora uvedeným dotčeny.

5.7 Výpověď a odstoupení od této Prováděcí smlouvy ze strany Objednatele nesmí být spojeno s uložením jakékoliv sankce k tíži Objednatele nebo centrálního zadavatele.

6. Závěrečná ustanovení

6.1 Veškerá ujednání této Prováděcí smlouvy navazují na Rámcovou dohodu a Rámcovou dohodou se řídí, tj. práva, povinnosti či skutečnosti neupravené v této Prováděcí smlouvě se řídí ustanoveními Rámcové dohody. V případě rozporu mezi ujednáním v Prováděcí smlouvě a Rámcové dohodě má přednost ujednání v Rámcové dohodě.

6.2 Jestliže se ukáže jakékoliv ustanovení této Prováděcí smlouvy jako neplatné, nevymahatelné nebo neúčinné, nedotýká se tato neplatnost, nevymahatelnost nebo neúčinnost ostatních ustanovení této Prováděcí smlouvy. Smluvní strany se zavazují nahradit do 30 pracovních dnů od doručení výzvy jedné Smluvní strany druhé Smluvní straně neplatné, neúčinné nebo nevymahatelné ustanovení ustanovením platným, účinným a vymahatelným se stejným nebo obdobným obchodním a právním smyslem, případně uzavřít smlouvu novou. Smluvní strany se zavazují poskytnout si navzájem součinnost nezbytnou k řádnému splnění jejich povinností dle této Prováděcí smlouvy.

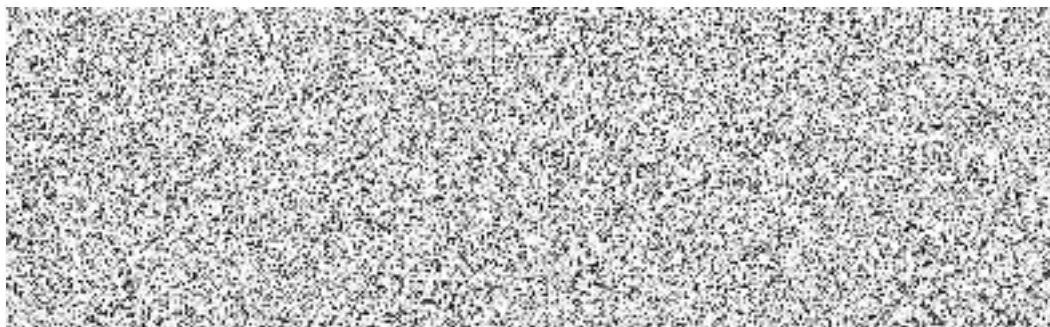
6.3 Změny a doplňky této Prováděcí smlouvy lze činit pouze písemně, číslovanými dodatky, podepsanými oběma smluvními stranami.

6.4 Tato Prováděcí smlouva je vyhotovena pouze elektronicky.

6.5 V souladu se zákonem č. 340/2015 Sb., o zvláštních podmínkách účinnosti některých smluv, uveřejňování těchto smluv a o registru smluv (zákon o registru smluv) zajistí Objednatel uveřejnění celého textu Prováděcí smlouvy, vyjma osobních údajů, a metadat Prováděcí smlouvy v Registru smluv, včetně případných oprav uveřejnění s tím, že nezajistí-li Objednatel uveřejnění Prováděcí smlouvy nebo metadat Prováděcí smlouvy v Registru smluv do 30 dnů od uzavření Prováděcí smlouvy, pak je oprávněn zajistit jejich uveřejnění Dodavatel ve lhůtě tří měsíců od uzavření Prováděcí smlouvy.

6.6 Obě smluvní strany shodně prohlašují, že si tuto Prováděcí smlouvu před jejím podpisem přečetly, že byla uzavřena po vzájemném projednání podle jejich pravé a svobodné vůle, vážně a srozumitelně, nikoli v tísní a za nápadně nevýhodných podmínek.

6.7 Nedílnou součástí prováděcí smlouvy je i Příloha č. 1 – Předmět plnění a Příloha č. 2 – Sankce Rusko/Bělorusko.



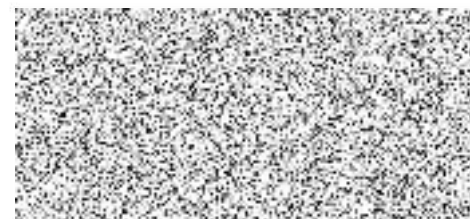
Předmět plnění

Příloha č. 1 k č.j. 155951-5/ČJ-2024-0600VZ

A) Krajské ředitelství policie JmK, nám. Svobody 805, Bzenec

Nábytek - cenový rozpis				Ceny doplní dodavatel					
P.č.	P.č. dle RS	Popis	Počet kusů	Jednotková cena bez DPH v Kč	DPH v Kč	Jednotková cena s DPH v Kč	Cena celkem bez DPH v Kč	DPH v Kč	Cena celkem s DPH v Kč
1.	2	Stůl kancelářský psací 1400x800x730, tl. desky LTD 25 mm							
2.	7	Kontejner ke kancelářskému stolu-centrální zámek, 430x600x610, LTD 18 mm							
3.	8	Nástavec stolu dřevěný dělený, 1200x320x360, horní deska LTD 25mm, jinak 18 mm							
4.	17	Stůl konferenční kruhový, průměr 700, centrální noha, výška 650							
5.	19	Stůl rohový levý 1600/1200x800/700x 730, LTD 25mm, kombinace LTD+kov							
6.	21	Stůl pracovní universální 800x800x730, kovová konstrukce, LTD 25mm (využití jako pracovní, jednací i jídelní)							
7.	22	Stůl pracovní universální 1200x800x730, kovová konstrukce, LTD 25mm (využití jako pracovní, jednací i jídelní)							
8.	23	Stůl pracovní universální 1600x800x730, kovová konstrukce, LTD 25mm (využití jako pracovní, jednací i jídelní)							
9.	25	Stůl pracovní universální 2000x1000x730, kovová konstrukce, LTD 25mm (využití jako pracovní, jednací i jídelní)							
10.	26	Skříň knihovna prosklená 800x440x1780, 3/5 sklo, 2/5 plně dveře, 1 mezistěna, LTD 18mm							
11.	27	Skříň registrační šanonová, 800x440x1780, plně dveře, mezistěna, LTD 18mm							
12.	30	Skříň 2-dveřová šatní 800x600x1780, plně dveře, šatní vložka, mezistěna, LTD 18mm							
13.	31	Skříň 2-dveřová policová 800x440x1780, 3/5 police, 2/5 plně dveře, LTD 18mm							
14.	32	Skříň otevřená policová 800x420x1780, 5/5 police, pevná mezistěna, LTD 18 mm							
15.	36	Skříňka s dvířky nízká s 1 policí, 800x440x720, plně dveře, LTD18 mm							
16.	37	Skříňka 3-zásuvková nízká s nikou, 800x440x720, LTD 18mm							
17.	40	Nástavec na 2-dveř.skříň 800x600x720, dveře 2 křídle, LTD 18mm, 1 police							
18.	43	Věšáková stěna 600x18x1200							
19.	46	Věšák stojanový kovový (černý nebo chrom) + odkládání deštníků							
20.	51	Deska za postel krátká							
21.	52	Deska za postel							
22.	70	Křeslo kancelářské čalouněné, opěrák ze síťoviny - nosnost 150 kg							
23.	74	Židle dřevěná čalouněná s kovovou kostrou - 130 kg							
24.	75	Židle dřevěná s kovovou kostrou - 130 kg							
25.	84	Křeslo dřevěné čalouněné pevné - nosnost 120 kg							
26.	86	Válenda čalouněná s úložným prostorem včetně matrace - nosnost 150 kg							
Celkem za předmět plnění			131				500 582,00	105 122,22	605 704,22

Barevné provedení nábytku - **sněžná břiza**
 Barva látek na židlich - položka 70 a 74 - **černá**



Předmět plnění

Příloha č. 1 k č.j. KRPB-155951-5/ČJ-2024-0600VZ

B) Krajské ředitelství policie JmK, Pražákova 54, Brno

Nábytek - cenový rozpis			Ceny doplní dodavatel						
P.č.	P.č. dle RS	Popis	Počet kusů	Jednotková cena bez DPH v Kč	DPH v Kč	Jednotková cena s DPH v Kč	Cena celkem bez DPH v Kč	DPH v Kč	Cena celkem s DPH v Kč
1.	66	Dispečerské křeslo pro nepřetržitý provoz - 160 kg (výběr ze dvou velikostí A,B) - VARIANTA B	66				426 450,00	89 554,50	516 004,50
2.	70	Křeslo kancelářské čalouněné, opěrák ze síťoviny - nosnost 150 kg							
3.	75	Židle dřevěná s kovovou kostrou - 130 kg							
Celkem za předmět plnění			66				426 450,00	89 554,50	516 004,50

Barva látek na židlich - položky 66 a 70 - černá



Čestné prohlášení

k veřejné zakázce uzavírané na základě Rámcové dohody

s názvem *Nákup dřevěného sedacího a lehacího nábytku IV. 2024 - DO Rohatec a sedací nábytek*

„Prováděcí smlouva č.j. KRPB-155951-5/ČJ-2024-0600VZ“

Identifikační údaje zadavatele	
Název:	Krajské ředitelství policie Jihomoravského kraje
Sídlo:	Kounicova 24, 611 32 Brno
Identifikační údaje účastníka zadávacího řízení	
Obchodní firma/název:	INTERIER TECH s.r.o.
Sídlo:	Za Drahou 253, 282 01 Český Brod – Liblice

1) Níže podepsaný dodavatel **tímto čestně prohlašuje**, že na smlouvě společnosti, kterou zastupují, není/nebude ruské zapojení do smluv překračujících limity stanovené v článku 5k nařízení Rady (EU) č. 833/2014 ze dne 31. července 2014, o omezujících opatřeních vzhledem k činnostem Ruska destabilizujícím situaci na Ukrajině, ve znění nařízení Rady (EU) č. 2022/576 ze dne 8. dubna 2022 a nařízení Rady (EU) č. 2022/1269 ze dne 21. července 2022.

Zejména prohlašuji, že:

(a) dodavatel, kterého zastupuji (a žádná ze společností, které jsou členy našeho konsorcia), není ruským státním příslušníkem nebo fyzickou nebo právnickou osobou, subjektem nebo orgánem usazeným v Rusku;

(b) dodavatel, kterého zastupuji (a žádná ze společností, které jsou členy našeho konsorcia), není právnickou osobou, subjektem nebo orgánem, jejichž vlastnická práva jsou přímo nebo nepřímo vlastněna z více než 50 % subjektem uvedeným v písmenu a) tohoto odstavce;

c) ani já, ani společnost, kterou zastupuji, nejednáme jménem nebo na pokyn subjektu uvedeného v písmenech a) nebo b) výše,

včetně poddodavatelů, dodavatelů nebo subjektů, jejichž způsobilost je využívána ve smyslu směrnice o zadávání veřejných zakázek, pokud představují více než 10 % hodnoty zakázky.

2) Níže podepsaný dodavatel, jakož i osoba/osoby jednající jeho jménem **tímto čestně prohlašují**, že nejsou sankcionovanou osobou ve smyslu nařízení Rady (EU) č. 269/2014 ze dne 17. března 2014, o omezujících opatřeních vzhledem k činnostem narušujícím nebo ohrožujícím územní celistvost, svrchovanost a nezávislost Ukrajiny, ve znění nařízení Rady (EU) č. 2022/1273 ze dne 21. července 2022, nařízení Rady (EU) č. 208/2014 ze dne 5. března 2014, o omezujících opatřeních vůči některým osobám, subjektům a orgánům vzhledem k situaci na Ukrajině, v platném znění, nařízení Rady (ES) č. 765/2006 ze dne 18. května 2006, o omezujících opatřeních vzhledem k situaci v Bělorusku a k zapojení Běloruska do ruské agrese proti Ukrajině, v platném znění, včetně aktuálních příloh těchto všech nařízení, tj. **nenachází se na tzv. sankčních seznamech.**

Níže podepsaný dodavatel, jakož i osoba/osoby jednající jeho jménem **tímto čestně prohlašují**, že se zavazuje informovat zadavatele o změnách spočívajících ve skutečnostech uvedených v bodě 1) a 2) výše.

