

SMLOUVA O DÍLO


uzavřená níže uvedeného dne, měsíce a roku podle ustanovení § 2586 a násl. zákona č. 89/2012 Sb., občanský zákoník, ve znění pozdějších předpisů, (dále „**občanský zákoník**“), mezi těmito smluvními stranami

Článek I. Smluvní strany

Objednatel: **Město Vsetín**
Adresa: Svárov 1080, 755 01 Vsetín
Zastoupen: Jiřím Čunkem, starostou města
IČ: 003 04 450
DIČ: CZ 003 04 450
Kontakt: 

(dále jen **objednatel**)

a

Zhotovitel: **mmcité, a. s.**
se sídlem: Vinohradská 907, Mařatice, 686 05 Uherské Hradiště
zapsán: v OR vedeného Krajským soudem v Brně oddíl B, vložka 4523
Zastoupen: Ing. Gabrielou Mikoškovou, místopředsdou představenstva
IČ: 276 70 864
DIČ: CZ 276 70 864
Bankovní spojení: 
Číslo účtu:
Kontakt:

(dále jen **zhotovitel**)

Článek II. Předmět smlouvy

1. Předmětem této smlouvy je výroba a dodání vybavení autobusových zastávek a mobiliáře pro město Vsetín rámci akce „**Vsetín_ vybavení zastávek a mobiliář 2024**“, když předmět díla je specifikován následovně:

- a) **zastávka JASENKA, sídliště směr centrum** – dodávka odpadkového koše Lena, typ LN125 (konstrukce RAL7016, opláštění RAL9006), klaprám 70x100 cm ND007, označnick zastávky OZ410 se čtvercovým terčem („Z“) výšky 3,2m, bez rámu jízdních řádů, s názvem zastávky, ocelová konstrukce opatřena ochrannou vrstvou zinku a práškovým vypalovacím lakem, kotveno pod dlažbu do betonového základu pomocí závitových tyčí (RAL3020), název zastávky: JASENKA, sídliště čísla linek: 602, 608, 621 (v kolečku).
- b) **zastávka JASENKA, sídliště směr Jasenka** – dodávka odpadkového koše Lena, typ LN125 (konstrukce RAL7016, opláštění RAL9006), parková lavička s opěradlem Vera LV151t z tropického dřeva, označnick zastávky OZ420 se čtvercovým terčem („Z“) výšky 3,2m, s nosičem jízdních řádů, s názvem zastávky, ocelová konstrukce opatřena ochrannou vrstvou

zinku a práškovým vypalovacím lakem, kotveno pod dlažbu do betonového základu pomocí závitových tyčí (RAL3020), název zastávky: JASENKA, sídliště čísla linek: 602, 608, 621 (v kolečku).

- c) **zastávka Dolní Jasenka, sídliště směr centrum** – dodávka označnicku zastávky OZ440 se čtvercovým terčem („Z“) výšky 3,2m, s tabulí na jízdní řády (315x640mm), s názvem zastávky, odpadkovým košem CR150 na 25 l, ocelová konstrukce opatřena ochrannou vrstvou zinku a práškovým vypalovacím lakem, kotveno pod dlažbu do betonového základu pomocí závitových tyčí (RAL3020), název zastávky: DOLNÍ JASENKA čísla linek: 602, 608, 621 (v kolečku).
- d) **zastávka Jasenka, Pod Babykou směr centrum** – dodávka označnicku zastávky OZ420 se čtvercovým terčem („Z“) výšky 3,2m, s nosičem jízdních řádů, s názvem zastávky, ocelová konstrukce opatřena ochrannou vrstvou zinku a práškovým vypalovacím lakem, kotveno pod dlažbu do betonového základu pomocí závitových tyčí (RAL3020), název zastávky: JASENKA, Pod Babykou čísla linek: 602, 608, 621 (v kolečku).
- e) **zastávka Jasenka, hřiště směr centrum** – dodávka klaprámu 70x100 cm ND007, dodávka odpadkového koše Lena, typ LN125 (konstrukce RAL7016, opláštění RAL9006), označnick zastávky OZ410 se čtvercovým terčem („Z“) výšky 3,2m, bez nosiče jízdních řádů, s názvem zastávky, ocelová konstrukce opatřena ochrannou vrstvou zinku a práškovým vypalovacím lakem, kotveno pod dlažbu do betonového základu pomocí závitových tyčí (RAL3020), název zastávky: JASENKA, hřiště čísla linek: 602, 608, 621 (v kolečku).
- f) **zastávka Bobrky směr centrum** - dodávka klaprámu 70x100 cm ND007, označnick zastávky OZ440 se čtvercovým terčem („Z“) výšky 3,2m, ATYP bez nosiče jízdních řádů, s názvem zastávky, s odpadkovým košem, ocelová konstrukce opatřena ochrannou vrstvou zinku a práškovým vypalovacím lakem, kotveno pod dlažbu do betonového základu pomocí závitových tyčí (RAL3020), název zastávky: BOBRKY, čísla linek: 120, 140, 603, 620, 624, 644, 941 (v kolečku).
- g) **zastávka Bobrky směr Valašské Meziříčí** - dodávka klaprámu 70x100 cm ND007, dodávka odpadkového koše Lena, typ LN125 (konstrukce RAL7016, opláštění RAL9006), označnick zastávky OZ410 se čtvercovým terčem („Z“) výšky 3,2m, bez rámu jízdních řádů, s názvem zastávky, ocelová konstrukce opatřena ochrannou vrstvou zinku a práškovým vypalovacím lakem, kotveno pod dlažbu do betonového základu pomocí závitových tyčí (RAL3020), název zastávky: BOBRKY, čísla linek: 120, 140, 603, 620, 624, 644, 941 (v kolečku)
- h) **zastávka Rokytnice, Iriša směr Zlín** - dodávka označnicku zastávky OZ420 se čtvercovým terčem („Z“) výšky 3,2m, s nosičem jízdních řádů, s názvem zastávky, ocelová konstrukce opatřena ochrannou vrstvou zinku a práškovým vypalovacím lakem, kotveno pod dlažbu do betonového základu pomocí závitových tyčí (RAL3020), název zastávky: ROKYTNICE, Iriša JANIŠOV, rozcestí čísla linek: 120, 122, 130, 604(v kolečku).
- i) **zastávka Janišov, rozcestí** - dodávka označnicku zastávky OZ420 se čtvercovým terčem („Z“) výšky 3,2m, s nosičem jízdních řádů, s názvem zastávky, ocelová konstrukce opatřena ochrannou vrstvou zinku a práškovým vypalovacím lakem, kotveno pod dlažbu do betonového základu pomocí závitových tyčí (RAL3020), název zastávky: JANIŠOV čísla linek: 604(v kolečku).
- j) **zastávka Ohrada, sportovní areál** - dodávka klaprámu 70x100 cm ND007, dodávka odpadkového koše Lena, typ LN125 (konstrukce RAL7016, opláštění RAL9006), označnick zastávky OZ410 se čtvercovým terčem („Z“) výšky 3,2m bez nosiče jízdních řádů, s názvem

zastávky, bez odpadkového koše, ocelová konstrukce opatřena ochrannou vrstvou zinku a práškovým vypalovacím lakem, kotveno pod dlažbu do betonového základu pomocí závitových tyčí (RAL3020), název zastávky: OHRADA, sportovní areál čísla linek: 605, 608 (v kolečku).

- k) **zastávka Ohrada, směr centrum** - dodávka označnicku zastávky OZ440 se čtvercovým terčem („Z“) výšky 3,2m, s tabulí na jízdní řády (315x640mm) s názvem zastávky, odpadkovým košem ocelová konstrukce opatřena ochrannou vrstvou zinku a práškovým vypalovacím lakem, kotveno pod dlažbu do betonového základu pomocí závitových tyčí (RAL3020), název zastávky: OHRADA čísla linek: 100, 101, 110, 621, 640, 641, 643, 644 (v kolečku).
 - l) **odpadkové koše** - dodávka odpadkových košů Lena, typ LN125 (konstrukce RAL7016, opláštění RAL9006) v počtu 4 ks, na centrální noze, opláštěný 2 panel z drážkového plechu, se stříškou, objem nádoby 70l, nerezový zhášec cigaret a popelník vestavěný ve vnitřní nádobě, objem 0,5l, kotveno pod dlažbu nebo ve ztuhlém terénu do betonového základu pomocí závitových tyčí.
 - m) **cyklostojaňy** – dodávka 3 ks stojanů na 6 kol Velo VL145, jednostranný, s madlem, kotveno do betonového základu, nebo pomocí závitových tyčí, může být i volně poležen bez kotvení.
 - n) **cyklostojaňy** – dodávka 2 ks stojanů na 4 kola Velo VL140, jednostranný, s madlem, kotveno do betonového základu, nebo pomocí závitových tyčí, může být i volně poležen bez kotvení.
 - o) **lavičky** – dodávka 2 ks laviček s opěradlem Vera LV151t, délka 1,8m, sedák 3 desky a opěradlo 2 desky z tropického dřeva bez povrchové úpravy, ocelová konstrukce opatřena ochrannou vrstvou zinku a práškovým vypalovacím lakem, kotvení na dlažbu.
 - p) **lavička do autobusového přístřešku** – dodávka náhradního dílu ND005 lavice AE 1360m tropické dřevo, barevnost konstrukce RAL 7016, dřeva jatoba přírodní v počtu 1 ks, umístění do autobusového přístřešku Jasenice, technické služby.
 - q) **klaprám 70 x 100 cm** – dodávka náhradního dílu ND007 klaprámu na jízdní řády v počtu 6ks do autobusových přístřešků.
2. Dílo je podrobněji popsáno v **Příloze č. 1** – cenové nabídce, která je nedílnou součástí této smlouvy. Předmětem smlouvy není montáž zhotoveného díla.
 3. Zhotovitel je povinen provést dílo na svůj náklad a své nebezpečí ve smluvené době jako celek, v souladu:
 - a) s touto smlouvou o dílo,
 - b) s přílohou č. 1 – cenovou nabídkou
 4. Objednatel se zavazuje, že dokončené dílo převezme a zaplatí za jeho zhotovení dohodnutou cenu.
 5. Výrobou a dodáním se rozumí úplné, funkční a bezvadné provedení všech zadaných výrobků jejichž provedení je pro řádné dokončení díla nezbytné, zejména pak:
 - a) zajištění atestů a dokladů o požadovaných vlastnostech výrobků (prohlášení o shodě),
 6. Zhotovitel potvrzuje, že se v plném rozsahu seznámil s rozsahem díla, že jsou mu známy veškeré technické, kvalitativní a jiné podmínky nezbytné k realizaci díla a že disponuje takovými odbornými znalostmi a kapacitami, které jsou k včasnému a řádnému provedení díla nezbytné.

**Článek III.
Doba plnění a předání díla**

1. Zhotovitel splní povinnost provést dílo jeho řádným dokončením, bez vad a nedodělků, a předáním objednateli písemným protokolem, který obě strany podepíší.
2. Zhotovitel se zavazuje provést dílo v termínu 9-10 týdnů od uzavření smlouvy o dílo.

**Článek IV.
Cena díla**

1. Cena za dílo byla sjednána jako pevná cena smluvní, nejvýše přípustná, která je platná po celou dobu realizace díla, pokud není stanoveno dále jinak.

	Základní (Kč)	DPH 21 % (Kč)	Celková (Kč)
CENA CELKEM	538 953	113 180	652 133

2. Cena díla je stanovena na základě požadavků předaných objednatelem zhotoviteli. Pro obsah ceny díla je rozhodující soupis dodaného mobiliáře uvedený v příloze č. 1 této smlouvy.
3. Cena díla obsahuje veškeré náklady zhotovitele nezbytné k řádnému a včasnému provedení díla a jeho přiměřený zisk. Cena dodávky zahrnuje výrobu a dopravu mobiliáře do areálu Technických služeb města Vsetína, p.o., Jasenická 528, 755 01 Vsetín.
4. Cena díla obsahuje mimo vlastní provedení díla dle Článku II. také náklady na:
 - a) zabezpečení bezpečnosti a hygieny práce,
 - b) opatření k ochraně životního prostředí,
 - c) náklady na sjednaná pojištění,
 - d) zajištění všech nutných zkoušek,
5. Změna ceny díla je možná jen na základě změny rozsahu díla nebo změny technologie prováděných prací ve smyslu článku VI. 2 této smlouvy. Změna rozsahu díla musí být písemně objednána objednatelem a změna ceny díla musí být předem sjednána písemným dodatkem k této smlouvě podepsaným odpovědnými zástupci obou smluvních stran, jinak zhotoviteli nárok na zaplacení těchto prací nevzniká a současně platí, že tyto práce byly již zahrnuty v původním rozsahu předmětu díla a jeho ceně.

**Článek V.
Platební podmínky**

1. Úhrada smluvní ceny proběhne na základě vystaveného daňového dokladu (dále jen faktury). Faktura bude doručena doporučenou poštou, elektronicky na e-podatelna@mestovsetin.cz nebo osobně na podatelnu objednatele proti písemnému potvrzení.
2. Příjemce plnění (objednatel) čestně prohlašuje ve smyslu „Informace GFŘ a MF k režimu přenesení daňové povinnosti na DPH ve stavebnictví - § 92e zákona o DPH“, zveřejněné dne 9. 11. 2011, že přijaté plnění souvisí výlučně s činností města, a není předmětem daně (veřejnoprávní činnost). Příjemce plnění není v tomto případě v postavení osoby povinné k dani.

3. Příjemce plnění požaduje z výše uvedeného důvodu, aby poskytovatel neuplatnil režim přenesení daňové povinnosti ve smyslu § 92a a § 92e zákona č. 235/2004 Sb. o dani z přidané hodnoty, ve znění pozdějších předpisů.
4. Zálohy nejsou sjednány. Cena za dílo bude hrazena jednorázově po předání a převzetí díla.
5. Podkladem pro úhradu smluvní ceny je faktura. Zhotovitel vyfakturuje objednateli práce a dodávky na základě odsouhlaseného soupisu provedených prací a dodávek, který bude nedílnou součástí faktury. Bez tohoto soupisu je faktura neúplná.
6. Nedojde-li mezi oběma stranami k dohodě při odsouhlasení množství nebo druhu provedených prací, je zhotovitel oprávněn fakturovat pouze ty práce, dodávky a služby, u kterých nedošlo k rozporu.
7. Faktura musí kromě zákonem stanovených náležitostí pro účetní doklad obsahovat také:
 - a) číslo a datum vystavení faktury,
 - b) předmět plnění a jeho přesnou specifikaci ve slovním vyjádření,
 - c) označení banky a čísla účtu, na který má být zapláceno,
 - d) datum uskutečnění plnění
 - e) základ daně
 - f) lhůtu splatnosti faktury,
 - g) název, sídlo, IČ a DIČ objednatele a zhotovitele,
8. Nebude-li faktura obsahovat některou povinnou nebo dohodnutou náležitost nebo bude chybně vyúčtována cena, je objednatel oprávněn před uplynutím lhůty splatnosti vrátit fakturu druhé smluvní straně k provedení opravy s vyznačením důvodu vrácení. Zhotovitel provede opravu vystavením nové faktury. Dnem odeslání vadné faktury zhotoviteli přestává běžet původní lhůta splatnosti a nová lhůta splatnosti běží znovu ode dne doručení nové faktury objednateli.
9. Lhůta splatnosti faktury činí 21 kalendářních dnů ode dne doručení objednateli. Stejná lhůta splatnosti platí i při placení jiných plateb (smluvních pokut, úroků z prodlení, náhrady škody apod.).
10. Uhrazení fakturované částky se pro účely smlouvy rozumí odepsání příslušné finanční částky z účtu objednatele.

Článek VI. Podmínky provedení díla

1. Zhotovitel je povinen použít pouze takové materiály, zařízení a technologie, jejichž použití je v ČR schváleno a mají osvědčení o jakosti materiálu, výrobku a použité technologii. Osvědčení /prohlášení o shodě dle § 13 zákona č. 22/1997 Sb., o technických požadavcích na výrobky a o změně a doplnění některých zákonů, v platném znění, bezpečnostní listy dle zákona č. 350/2011 Sb., o chemických látkách a chemických směsích a o změně některých zákonů (chemický zákon) v platném znění/ je zhotovitel povinen předložit objednateli při předávání soupisu provedených prací dle čl. V. odst. 4 této smlouvy.
2. Se souhlasem objednatele může dojít ke změně technologie prováděných prací. Cena díla se v důsledku takové změny může změnit jen písemným dodatkem k této smlouvě podepsaným odpovědnými zástupci obou smluvních stran, jinak zhotoviteli nárok na zaplacení zvýšených nákladů spojených se změnou technologie prováděných prací nevzniká.
3. Objednatel je oprávněn kontrolovat provádění díla. Zjistí-li objednatel, že zhotovitel provádí dílo v rozporu s povinnostmi vyplývajícími ze smlouvy nebo obecně závazných právních předpisů, je

objednatel oprávněn dožadovat se toho, aby zhotovitel odstranil vady vzniklé vadným prováděním a dílo prováděl řádným způsobem. Jestliže zhotovitel tak neučiní ani v dodatečně přiměřené lhůtě, jedná se o porušení smlouvy, které opravňuje objednatele k odstoupení od smlouvy.

4. Zhotovitel se zavazuje při provádění díla akceptovat pokyny objednatele. Zhotovitel je však povinen upozornit objednatele bez zbytečného odkladu na nevhodnou povahu věcí převzatých od objednatele nebo pokynů daných mu objednatelem k provedení díla. V této záležitosti se smluvní strany budou řídit ust. § 2594 občanského zákoníku.
5. Zhotovitel může se souhlasem objednatele pověřit prováděním části díla jinou osobu. Při provádění díla jinou osobou má zhotovitel odpovědnost, jako by dílo prováděl sám.
6. Zhotovitel odpovídá za bezpečnost a ochranu zdraví vlastních pracovníků.
7. Zhotovitel prohlašuje, že má uzavřenu pojistnou smlouvu z odpovědnosti za škodu vůči třetím osobám ve výši pojistné částky 5.000.000 Kč včetně pojištění odpovědnosti za škody způsobené na věcech, které pojištěný převzal za účelem provedení objednané činnosti, sjednanou u Kooperativa pojišťovna, a.s. Zhotovitel doloží výše uvedené skutečnosti předložením pojistné smlouvy objednateli do podpisu této smlouvy o dílo (stačí kopie). Zhotovitel se zavazuje, že pojistná smlouva v tomto rozsahu bude uzavřena minimálně po dobu do data předání a převzetí dokončeného díla. V případě, že dojde k zániku citované pojistné smlouvy, zavazuje se zhotovitel uzavřít neprodleně jinou pojistnou smlouvu ve stejném rozsahu. Porušení povinností zhotovitele, uvedených v tomto článku, se považuje za podstatné porušení smlouvy.

Článek VII. Předání díla

1. K převzetí díla vyzve zhotovitel objednatele alespoň 1 pracovní den předem. Výzvu k převzetí díla je zhotovitel oprávněn učinit teprve poté, co bude dokončen předmět díla v rozsahu stanoveném touto smlouvou.
2. Zhotovitel je povinen připravit a doložit u řízení o předání a převzetí stavby:
 - a) osvědčení o vlastnostech použitých materiálů dle § 156 Stavebního zákona – 2x,
 - b) záruční listy a návody – 2x,
3. Bez dokladů uvedených v předchozím odstavci nelze považovat dílo za dokončené a způsobilé předání.
4. Objednatel není povinen převzít dílo vykazující vady a nedodělky, pokud se smluvní strany nedohodnou jinak.
5. Vadou se rozumí odchylka v kvalitě, rozsahu a parametrech díla, touto smlouvou a obecně závaznými předpisy.
6. O průběhu přejímacího řízení pořídí zhotovitel zápis, ve kterém se mimo jiné uvede i soupis vad a nedodělků, pokud je dílo obsahuje s termínem jejich odstranění. Pokud objednatel odmítá dílo převzít, je povinen uvést do zápisu svoje důvody.
7. Vlastnictví celého díla na objednatele přejde předáním a převzetím předmětu díla. Nebezpečí škod na zhotovovaném díle nese objednatel od okamžiku předání a převzetí jednotlivých částí díla zhotovitele bez vad a nedodělků.

Článek VIII. Záruční podmínky

1. Zhotovitel odpovídá za to, že dílo dle této smlouvy je zhotoveno podle podmínek této smlouvy a v záruční době bude mít vlastnosti dohodnuté touto smlouvou, a není-li dohodnuto jinak, potom bude způsobilé k použití pro obvyklý účel a zachová si obvyklé vlastnosti.
2. Účastníky smlouvy byla dohodnuta záruční lhůta **24 měsíců**.
3. Záruční doba počíná běžet dnem předání díla objednateli bez vad a nedodělků.
4. Zárukou za jakost přejímá zhotovitel závazek ve smyslu ust. § 2619 ve vazbě na ust. §§ 2113 až 2117 občanského zákoníku.
5. Záruční doba neběží po dobu, po kterou nemůže objednatel dílo pro vady, za které odpovídá zhotovitel, řádně užívat. O počet dní nefunkčnosti díla v záruční době, až po odstranění vady, se pak prodlužuje záruka na dílo stanovená v odstavci 2 tohoto článku smlouvy.
6. Vyskytne-li se v průběhu záruční doby na provedeném díle vada, oznámí objednatel bezodkladně její výskyt písemně zhotoviteli. Práce na odstranění vady v záruční době je zhotovitel povinen zahájit neprodleně, nejpozději však do 3 pracovních dnů ode dne, kdy byl o vadě uvědomen, nedojde-li k dohodě o jiném termínu. V případě havárie zhotovitel zahájí práce na jejím odstranění nejpozději 24 hodin po oznámení. Pro účely této smlouvy se za havárii považuje zejména taková událost, která může ohrozit životy či zdraví lidí, kterých se tato událost dotýká.
7. Vada v záruční době bude odstraněna bezplatně v co nejkratším technicky možném termínu. Termín odstranění vady bude dohodnut písemnou formou. Pokud strany termín odstranění vady nedohodnou, vyhrazuje si objednatel právo určit tento termín formou doporučeného dopisu adresovaného zhotoviteli.
8. Vada (její oznámení) bude objednatelem uplatněna telefonicky, faxem nebo emailem a následně potvrzena písemnou formou. Oznámení o vadě musí mimo jiné obsahovat stručný popis vzniklé vady, místo a způsob jakým k závadě došlo a jak se projevuje.
9. Provedenou opravu zhotovitel písemně předá objednateli.
10. V případě, že zhotovitel nezačne s odstraněním vady dle ustanovení tohoto článku smlouvy, je objednatel oprávněn objednat odstranění vady u jiné firmy (společnosti). Zhotovitel je povinen uhradit náklady na odstranění vady, a to do tří dnů od předložení jejich vyúčtování objednatelem. Pokud zhotovitel prokáže, že za odstraněnou vadu neručí, je objednatel povinen zhotoviteli uhrazenou částku za odstranění vady uhradit v plné výši, a to do tří dnů ode dne doručení prokázání o tom, že za vadu neodpovídá.
11. V případě vzniku škody při odstraňování záruční vady, je zhotovitel povinen ji nahradit v plné výši, a to do tří dnů od jejich uplatnění objednatelem.

Článek IX. Smluvní sankce

1. Pro případ prodlení s úhradou faktury nebo její části v dohodnutých termínech uhradí objednatel zhotoviteli úrok z prodlení ve výši 0,05 % z dlužné částky, a to za každý i započatý den prodlení. Prodlení s úhradou faktury delší než 21 dnů je klasifikováno jako podstatné porušení smlouvy.

2. V případě prodlení zhotovitele s včasným předáním předmětu díla či jeho části je zhotovitel povinen uhradit objednateli smluvní pokutu ve výši 0,05 % z ceny díla za každý i započatý den prodlení.
3. Zhotovitel se zavazuje při prodlení s termínem odstranění vad zjištěných při předání díla zaplatit objednateli smluvní pokutu ve výši 500 Kč za každou vadu neodstraněnou ve sjednaném termínu, a to za každý den prodlení. Toto ujednání platí i pro odstraňování vad v záruční lhůtě dle čl. VIII. odst. 7.
4. Pro případ, že zhotovitel nezhájí práce na odstranění havárie v termínu dle čl. VIII odst. 6. smlouvy, uhradí objednateli smluvní pokutu ve výši 500 Kč za každý i započatý den prodlení.
5. Nedohodnou-li strany něco jiného, zaplacením smluvních pokut dohodnutých v této smlouvě se neruší povinnost strany povinné závazek splnit, ani právo strany oprávněné vedle smluvní pokuty požadovat i náhradu škody přesahující uhrazenou smluvní pokutu v plné výši.
6. Vypočtenou smluvní pokutu, na kterou vznikne objednateli nárok, je objednatel oprávněn započíst proti doplatku ceny díla fakturované zhotovitelem.
7. Zhotovitel se zavazuje uhradit objednateli smluvní pokutu za nesprávně vystavené daňové doklady, které způsobí nutnost podání dodatečného daňového přiznání a pozdní úhrady daně ve výši úroku z prodlení, k jehož úhradě bude objednatel povinen vůči správci daně, tj. ve výši repo sazby stanovené Českou národní bankou zvýšené o 14 procentních bodů za každý den prodlení s úhradou daně podle § 252 zákona č. 280/2009 Sb., daňový řád, ve znění pozdějších předpisů.

Článek X. Ostatní ujednání

1. Zhotovitel bude při plnění předmětu této smlouvy postupovat s odbornou péčí. Zavazuje se dodržovat obecně závazné předpisy, technické normy a podmínky této smlouvy. Zhotovitel se bude řídit výchozími podklady objednatele, pokyny objednatele.
2. Zhotovitel je povinen činit účinná opatření proti škodám hrozícím na majetku objednatele v souvislosti s realizací díla. Porušením této povinnosti zhotovitelem vzniká objednateli právo na náhradu škody.

Článek XI. Důvody ukončení smlouvy

1. Tuto smlouvu je možno ukončit písemnou dohodou podepsanou odpovědnými zástupci smluvních stran, a to s účinností ke dni, jež bude v této dohodě uveden.
2. Tuto smlouvu je možno ukončit i jednostranným úkonem, a sice odstoupením od této smlouvy z důvodů podstatného porušení povinnosti vyplývající z této smlouvy, kdy tyto důvody jsou specifikovány v odst. 3 tohoto článku smlouvy.
3. V případě, že jedna ze stran podstatně poruší povinnosti z této smlouvy vyplývající, může druhá smluvní strana od smlouvy odstoupit. Pro účely této smlouvy se za podstatné porušení rozumí zejména:
 - a) prodlení objednatele s úhradou faktur o více než 21 dnů,
 - b) překročení termínu zhotovení díla či jeho části o více než 21 dnů,
 - c) předmět díla či jeho část předaný zhotovitelem vykazuje takové vady a nedodělky, pro které není možno objednatelům dílo řádně užívat k jeho obvyklému nebo vymíněnému účelu dle této smlouvy,

- d) zhotovitel poruší některou z povinností stanovených v čl. VI. odst. 7 nebo v čl. X. odst. 1 a 2 smlouvy.
4. Chce-li některá ze stran odstoupit od této smlouvy na základě ujednání z této smlouvy vyplývajících, je povinna svoje odstoupení písemně oznámit druhé straně s uvedením termínu, ke kterému od smlouvy odstupuje. V odstoupení musí být uveden důvod, pro který strana od smlouvy odstupuje a přesná citace toho bodu smlouvy, který ji k odstoupení opravňuje.
 5. Odstoupí-li některá ze stran od této smlouvy na základě ujednání z této smlouvy vyplývajících, pak povinnosti obou stran jsou následující:
 - a) zhotovitel provede soupis všech provedených prací, oceněný dle způsobu, kterým je stanovena cena díla. Soupis provedených prací musí být odsouhlasen zástupcem objednatele,
 - b) zhotovitel provede finanční vyčíslení všech provedených prací a dodávek, jejichž ocenění bude provedeno dle Přílohy č. 1 a vypracuje "dílčí konečnou fakturu",
 - c) objednatel je povinen do 2 pracovních dnů ode dne obdržení vyzvání zahájit "dílčí přejímací řízení".
 6. Pravidla obsažená v tomto článku se analogicky uplatní i v případě, kdy smlouva bude ukončena dohodou smluvních stran dle odstavce 1 tohoto článku.

Článek XII. Závěrečná ujednání

1. Strany stvrzují, že tato smlouva obsahuje jejich úplnou dohodu a že neexistují žádná jiná ujednání, ústní či písemná, která by dále upravovala předmět této smlouvy. Pokud by taková ujednání existovala, jsou tímto zrušena a nahrazena beze zbytku touto smlouvou.
2. Změny této smlouvy mohou být realizovány pouze formou písemných dodatků, které budou platné jen, budou-li potvrzené a podepsané oprávněnými zástupci obou smluvních stran. Smluvní strany se výslovně dohodly na vyloučení aplikace ustanovení § 582 odst. 2 občanského zákoníku upravující možnosti sjednat změnu smlouvy neformálně, a to poskytnutím plnění. Smluvní strany výslovně vylučují, aby tato smlouva byla doplňována či měněna jinou formou, než jak je stanoveno v tomto odstavci smlouvy.
3. Smluvní strany se odchýlně od ustanovení § 1740 odst. 3 občanského zákoníku dohodly, že odpověď na návrh na uzavření smlouvy s dodatkem nebo odchylkou, která podstatně nemění podmínky nabídky, není přijetím nabídky, ale považuje se za odmítnutí původního návrhu a za nový návrh.
4. Zhotovitel se zavazuje bezodkladně informovat objednatele o skutečnosti, že má v evidenci daní zachyceny daňové nedoplatky, a to jak v České republice, tak v zemi sídla, místa podnikání či bydliště zhotovitele, a to až do doby úplné úhrady ceny díla.
5. Otázky touto smlouvou neupravené se budou řídit příslušnými ustanoveními občanského zákoníku.
6. Tato smlouva je vyhotovena ve třech provedeních, z nichž každé má platnost originálu, přičemž objednatel obdrží dvě vyhotovení a zhotovitel jedno vyhotovení.
7. Zhotovitel bere na vědomí, že město Vsetín je povinný subjekt k poskytování informací dle zákona č. 106/1999 Sb., o svobodném přístupu k informacím, ve znění pozdějších předpisů, a zákona č. 340/2015 Sb., o zvláštních podmínkách účinnosti některých smluv, uveřejňování těchto smluv a o registru smluv (zákon o registru smluv) (dále „zákon č. 340/2015 Sb.“).

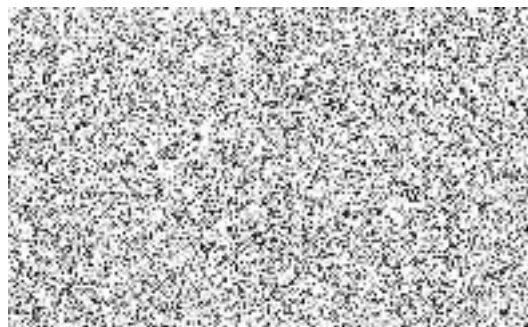
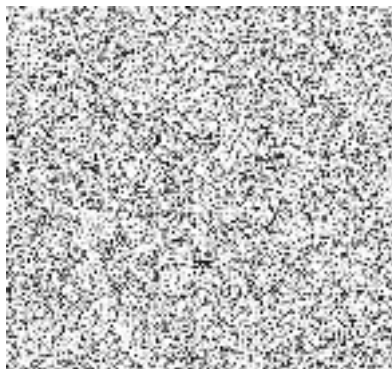
8. Tato smlouva je uzavřena a nabývá platnosti okamžikem podpisu poslední smluvní stranou. Smlouva nabývá účinnosti dnem jejího uveřejnění v registru smluv s souladu se zákonem č. 340/2015 Sb. Město Vsetín (objednatel) se zavazuje, že provede zveřejnění této smlouvy v registru smluv, a to bez zbytečného odkladu, nejpozději však do 30 dnů od uzavření této smlouvy.
9. Objednatel potvrzuje, že tato smlouva byla uzavřena v souladu se zákonem č. 128/2000 Sb., o obcích (obecní zřízení), ve znění pozdějších předpisů, a byly splněny podmínky pro její platné uzavření stanovené § 41 tohoto zákona. Uzavření smlouvy bylo schváleno usnesením Rady města Vsetín č. 51/42/RM/2024 ze dne 20.5.2024.
10. Smluvní strany se podle § 89a o.s.ř. dohodly, že majetkové spory z této smlouvy, které se nepodařilo odstranit vzájemným jednáním, předloží k rozhodnutí výlučně místně příslušnému soudu podle sídla objednatele.
11. Smluvní strany nejsou oprávněny postoupit peněžité pohledávky z této smlouvy, ani jejich část, na třetí osobu.
12. Smluvní strany shodně prohlašují, že si tuto smlouvu přečetly a že tuto smlouvu uzavřely na základě úplného vzájemného konsensu a že tato smlouva odpovídá jejich skutečné, pravé a svobodné vůli, určité a srozumitelné, prosté omylů, uzavřené nikoliv za nápadně nevýhodných podmínek, a nikoliv v tísní. Smluvní strany dále prohlašují, že tato smlouva jako celek ani žádné jednotlivé ustanovení této smlouvy neodporuje zásadám poctivého obchodního styku či dobrým mravům. Autentičnost a platnost této smlouvy smluvní strany stvrzují svými podpisy.

Ve Vsetíně, dne

V Uherském Hradišti

Za objednatele:

Za zhotovitele:



Příloha č. 1 – cenová nabídka