



SMLOUVA O DÍLO

uzavřená podle ustanovení § 2586 a násl. zákona č. 89/2012 Sb., občanský zákoník, ve znění
pozdějších předpisů
(dále jen smlouva)

Čl. I Smluvní strany

1. Městská část Praha 5

se sídlem: nám. 14. října 1381/4, 150 22 Praha 5
zastoupena: Mgr. Radka Šimková, starostka
IČ: 00063631
DIČ: CZ00063631
bankovní spojení: [REDACTED]
číslo účtu: [REDACTED]
(dále jen jako objednatel)

2. 4ct, s. r. o.

se sídlem: V Jámě 1598/4, 110 00 Praha 1
zastoupena: Tomáš Ctibor, jednatel
IČ: 24287610
DIČ: CZ24287610
bankovní spojení: [REDACTED]
číslo účtu: [REDACTED]
(dále jen jako zhotovitel)

(dále také společně smluvní strany)

3. Osoby oprávněné jednat

3.1 Objednatelem jsou dále zmocněny následující osoby k jednání jeho jménem:

Ve věcech smluvních: Mgr. Radka Šimková, starostka MČ Praha 5

Ve věcech administrativně-technických:

Ing. arch. Lukáš Vacek, Ph.D., vedoucí Odboru
územního rozvoje

e-mail: lukas.vacek@praha5.cz, tel.: +420 257 000 947

Ing. Petra Vlášková, vedoucí oddělení koncepce rozvoje

e-mail: petra.vlaskova@praha5.cz, tel.: +420 257 000
901

3.2 Zhotovitelem jsou dále zmocněny následující osoby k jednání jeho jménem:

Ve věcech smluvních: Tomáš Ctibor

Ve věcech technických: Jakub Murla,

Čl. II Předmět smlouvy

1. Tato smlouva se uzavírá na základě výsledků výběrového řízení veřejné zakázky malého rozsahu na služby vyhlašované za podmínek a v souladu se zásadami stanovenými v § 6, § 27 písm. a) a § 31 zákona č. 134/2016 Sb., o zadávání veřejných zakázek, ve znění pozdějších předpisů, mimo režim tohoto zákona s názvem „**Koordinační studie s regulačními prvky Skalka – Císařka**“.
2. Touto smlouvou se zhotovitel zavazuje provést pro objednatele dílo a činnosti, jak je specifikováno v této smlouvě a jejich přílohách, řádně, včas a ve vzorné kvalitě, včetně všech objednatelům požadovaných změn díla a jeho součástí.
3. Objednatel se zavazuje k převzetí řádně a včas poskytnutých služeb a zaplacení sjednané ceny za jejich provedení podle podmínek sjednaných v této smlouvě.
4. Podkladem pro uzavření této smlouvy o dílo je nabídka zhotovitele ze dne 15.08.2024, která byla na základě výběrového řízení vybrána jako nejvýhodnější.

Čl. III Specifikace předmětu díla a termíny dodání

1. Předmětem tohoto díla je zhotovení „**Koordinační studie s regulačními prvky Skalka – Císařka**“, jejíž obsah, rozsah, forma i fáze zpracování jsou specifikovány v Příloze č. 1: Zadání „**Koordinační studie s regulačními prvky Skalka – Císařka**“, která tvoří nedílnou součást této smlouvy.
2. Dílo bude odevzdáno postupně po částech ve třech etapách v následujících termínech:
 1. **Etapa: Analytická část**
Termín pro její odevzdání činí 2 měsíce od data účinnosti smlouvy, tj. od data zveřejnění smlouvy v registru smluv po jejím podpisu oběma smluvními stranami.
 2. **Etapa: Hrubopis studie**
Termín pro její odevzdání činí 3 měsíce od písemného pokynu objednatele ke zpracování po projednání první etapy.
 3. **Etapa: Čistopis studie (projednání a dopracování díla)**
Projednání s relevantními subjekty dle pokynů objednatele, dodání čistopisu díla se zpracovanými připomínkami z projednání, termín pro její odevzdání činí 1 měsíc od písemného pokynu objednatele k dopracování čistopisu po projednání.

Čl. IV Cena díla, platební podmínky a smluvní pokuty

1. Cena za řádně provedené a předané dílo a další s dílem související úkony je stanovena takto:

Cena CELKEM bez DPH	760.000,00 Kč
DPH 21 %	159.600,00 Kč
Cena celkem vč. DPH	919.600,00 Kč

(Slovy: Sedmsetšedesát korun českých bez DPH, tj. Devětsetdevatenácttisícšestset korun českých včetně DPH).

Celková částka za dílo bude postupně vyplacena ve čtyřech splátkách. Na začátku první etapy bude na základě zálohové faktury uhrazena zhotoviteli částka 200.000,00 Kč (1. splátka). Zbývající částka za první etapu bude uhrazena po dodání stanovené části díla (2. splátka). Cena za předmět plnění ve 2. a 3. etapě bude uhrazena po dodání stanovené části díla v řádném termínu (3. a 4. splátka):

1. **Etapa:** Dodání analytické části (40 % z celkové ceny díla)
304.000,00 Kč bez DPH, tj. 367.840,00 Kč s DPH

- 2. Etapa:** Dodání návrhové části díla (40 % z celkové ceny díla)
304.000,00 Kč bez DPH, tj. 367.840,00 Kč s DPH
- 3. Etapa:** Projednání a dodání čistopisu díla se zapracovanými připomínkami (20 % z celkové ceny díla)
152.000,00 Kč bez DPH, tj. 183.920,00 Kč s DPH

2. Cena je stanovena mezi smluvními stranami podle zákona o cenách dohodou jako cena konečná, nepřekročitelná a nejvýše přípustná za komplexní plnění celého předmětu díla dle této smlouvy a zahrnuje veškeré náklady zhotovitele související s řádným provedením díla, tj. zahrnuje veškeré činnosti, vlivy, rizika, dodávky a související výkony nutné k naplnění účelu a cíle této smlouvy.
3. Cena dle čl. IV odst. 1 této smlouvy může být změněna v případě změny příslušných daňových předpisů v průběhu realizace předmětu plnění díla. V tomto případě bude cena dle této smlouvy upravena podle výše sazeb DPH platných ke dni vzniku zdanitelného plnění.
4. Veškeré změny v realizaci smlouvy, které změni cenu díla, je zhotovitel povinen dohodnout s objednatelem před jejich provedením. Pokud by změny znamenaly zvýšení ceny uvedené v čl. IV odst. 1 této smlouvy, lze je provést pouze na základě předchozí písemné dohody smluvních stran formou písemného dodatku k této smlouvě. Pokud by zhotovitel provedl takové práce bez předchozího uzavření dodatku ke smlouvě, poruší tím závazek ze smlouvy a za porušení závazku se zavazuje uhradit objednateli smluvní pokutu ve výši odpovídající ceně prací provedených bez uzavření dodatku ke smlouvě.
5. Právo na fakturaci vzniká u 1. etapy na začátku této etapy (zálohová faktura na 200.000,00 Kč) a následně po písemném převzetí plnění 1. etapy (zbývající část této etapy), a to po písemném odsouhlasení převzaté části díla zástupci objednatele. Právo na fakturaci u 2. a 3. etapy vzniká po písemném převzetí příslušné části předmětu plnění dle čl. III odst. 2 této smlouvy objednatelem, a to po písemném odsouhlasení převzaté části díla zástupci objednatele.
6. Po podpisu smlouvy a jejím uveřejnění v registru smluv dle čl. VIII odst. 1. této smlouvy vystaví zhotovitel zálohovou fakturu na část 1. etapy díla. Splatnost zálohové faktury činí dvacet (20) dnů ode dne jejího prokazatelného doručení objednateli.
7. Po provedení 1., 2. a 3. etapy díla dle čl. III odst. 2 této smlouvy a po odsouhlasení předmětu plnění dle odstavce 5 tohoto článku smlouvy vystaví zhotovitel nejpozději do deseti (10) dnů fakturu – daňový doklad. Splatnost faktury činí dvacet (20) dnů ode dne jejího prokazatelného doručení objednateli. Faktura musí splňovat náležitosti daňového dokladu ve smyslu ustanovení zákona č. 235/2004 Sb., ve znění pozdějších předpisů.
8. Při prodlení objednatele se zaplacením řádně vystavené faktury je zhotovitel oprávněn požadovat zaplacení úroku z prodlení v zákonné výši z dlužné částky.
9. V případě, že zhotovitel nedodrží termíny dodání jednotlivých částí díla uvedené v čl. III odst. 2 této smlouvy, je povinen uhradit objednateli smluvní pokutu ve výši 0,2 % Kč z částky za předmětnou část díla bez DPH za každý, byť i započatý den prodlení a za každý jednotlivý případ nedodržení termínu plnění. Smluvní pokuta je splatná na základě písemné výzvy objednatele.
10. Uhrazením smluvní pokuty není dotčen nárok objednatele na náhradu škody. Smluvní pokutu zaplatí zhotovitel vedle škody, která objednateli vznikne v důsledku porušení závazku zhotovitele provést dílo řádně a včas dle příslušných ustanovení a příloh této smlouvy. Toto ustanovení smlouvy se použije ve vztahu ke všem smluvním pokutám sjednaným v této smlouvě.

ČI. V

Realizační tým

1. Zhotovitel se zavazuje, že jeho plnění dle této smlouvy bude zajišťovat realizační tým, jehož složení a odborná kvalifikace jednotlivých členů jsou uvedeny v Příloze č. 3 této smlouvy, popř. tým, jehož složení bylo změněno v souladu s tímto článkem (dále jen Realizační tým).
2. Výměna kteréhokoli ze členů Realizačního týmu je možná pouze v případě, že nový člen Realizačního týmu disponuje minimálně stejnou odbornou způsobilostí, kterou dle Přílohy č. 3 této smlouvy disponuje člen Realizačního týmu, jenž je nahrazován novým členem nebo kterou

nahrazovaný člen Realizačního týmu prokazoval ve výběrovém řízení; jakoukoli změnu člena Realizačního týmu je zhotovitel povinen oznámit objednateli nejméně 5 pracovních dnů před touto změnou, kromě případů, jejichž povaha to vylučuje, zhotovitel je povinen na požádání objednatele prokázat splnění povinností stanovených v tomto článku smlouvy.

3. V případě, že zhotovitel poruší povinnosti dle čl. V odst. 1 nebo 2 smlouvy, je povinen zaplatit objednateli smluvní pokutu ve výši 10.000,00 Kč za každý jednotlivý případ.
4. Porušení jakékoli povinnosti dle tohoto článku smlouvy opravňuje objednatele k odstoupení od této smlouvy. Tím není dotčena povinnost zhotovitele zaplatit objednateli smluvní pokutu dle čl. V odst. 3 této smlouvy.

ČI. VI

Práva a povinnosti smluvních stran

1. Zhotovitel je povinen zahájit svou činnost ihned po nabytí účinnosti smlouvy a při realizaci všech etap předmětu díla je povinen postupovat bez zbytečného prodlení při zachování lhůt sjednaných dle této smlouvy.
2. Zhotovitel je povinen při realizaci jednotlivých částí díla postupovat podle pokynů objednatele. Zhotovitel je povinen při výkonu své činnosti písemně upozornit objednatele na zřejmou nevhodnost jeho pokynů, které by mohly mít pro objednatele za následek vznik škody. V případě, že objednatel i přes upozornění zhotovitele na splnění pokynů trvá, neodpovídá zhotovitel za škodu takto vzniklou.
3. Zhotovitel je povinen při své činnosti sledovat veškeré změny právních a souvisejících předpisů v oblasti zhotovování předmětu díla tak, aby činnost pro objednatele vykonával vždy v souladu s platnou právní úpravou.
4. Zhotovitel se zavazuje uchovat v tajnosti veškeré informace, okolnosti a údaje, které se dozvěděl v souvislosti a při plnění předmětu této smlouvy pro objednatele, ledaže se tyto informace, okolnosti a údaje stanou obecně známými jinak než prostřednictvím objednatele. Tento závazek zůstává v platnosti i po ukončení této smlouvy.
5. Zhotovitel se podpisem této smlouvy zavazuje řádně zhotovit jednotlivé části díla ve stanovených termínech a převést vlastnické právo k nim na objednatele. Objednatel se zavazuje řádně a včas zhotovené části díla převzít, zaplatit smlouvenou cenu ve stanovených lhůtách a po dobu účinnosti smlouvy poskytnout součinnost ve smlouveném rozsahu.
6. Zhotovitel odpovídá objednateli za škody jím způsobené při provádění díla, ledaže prokáže, že tyto škody byly způsobeny okolnostmi vylučujícími odpovědnost.
7. Objednatel prohlašuje, že na základě výzvy od zhotovitele vystaví plnou moc v souvislosti s plněním této smlouvy.
8. Zhotovitel se zavazuje, že při realizaci díla se přiměřeným způsobem pokusí zajistit, bude – li to možné vzhledem k předmětu smlouvy, a to po celou dobu trvání této smlouvy:
 - 8.1. plnění veškerých povinností vyplývajících z právních předpisů České republiky, zejména pak z předpisů pracovněprávních, předpisů z oblasti zaměstnanosti a bezpečnosti ochrany zdraví při práci, a to vůči všem osobám, které se na plnění veřejné zakázky podílejí; plnění těchto povinností zajistí zhotovitel i u svých poddodavatelů;
 - 8.2. sjednání a dodržování smluvních podmínek se svými poddodavateli srovnatelných s podmínkami sjednanými ve smlouvě na plnění veřejné zakázky, a to v rozsahu výše smluvních pokut a délky záruční doby; uvedené smluvní podmínky se považují za srovnatelné, bude-li výše smluvních pokut a délka záruční doby shodná se smlouvou na veřejnou zakázku;
 - 8.3. řádné a včasné plnění finančních závazků svým poddodavatelům, kdy za řádné a včasné plnění se považuje plné uhrazení poddodavatelem vystavených faktur za plnění poskytnutá k plnění veřejné zakázky, a to vždy do 15 pracovních dnů od obdržení platby ze strany objednatele za konkrétní plnění;
 - 8.4. snížení negativního dopadu jeho činnosti při plnění veřejné zakázky na životní prostředí, zejména pak:
 - využíváním nízkoemisních automobilů, má-li je k dispozici;
 - tiskem veškerých listinných výstupů, odevzdávaných objednateli při realizaci veřejné zakázky na papír, který je šetrný k životnímu prostředí, pokud zvláštní použití pro specifické účely

nevyžaduje jiný druh papíru; motivováním zaměstnanců dodavatele k efektivnímu/úspornému tisku;

- předcházením znečištění ovzduší a snižováním úrovně znečištění, může-li je během plnění veřejné zakázky způsobit;

- předcházením vzniku odpadů, stanovením hierarchie nakládání s nimi a prosazováním základních principů ochrany životního prostředí a zdraví lidí při nakládání s odpady;

8.5. implementaci nového nebo značně zlepšeného produktu, služby nebo postupu souvisejícího s předmětem veřejné zakázky, bude-li to vzhledem ke smyslu zakázky možné.

Čl. VII

Práva duševního vlastnictví

1. Zhotovitel poskytuje objednateli výhradní neomezenou licenci k předmětu smlouvy, a to věcně, časově a místně, v rozsahu ustanovení § 12 autorského zákona, a uděluje objednateli převoditelné, trvalé, výlučné a zaplacením ceny díla zcela splacené právo dílo užívat a objednatel toto právo přijímá.
2. Objednatel je na základě oprávnění udělené autorem oprávněn dílo užit všemi způsoby užití dle ustanovení § 12 autorského zákona, zejména: dílo zveřejnit, veřejně vystavit, zpracovat, změnit, upravit a takto je užit v neomezeném rozsahu dle tohoto článku, užit pouze část díla a spojit dílo s jinými díly a zařadit je do díla souborného.
3. Udělení licence nelze ze strany zhotovitele vypovědět a její účinnost trvá i po skončení účinnosti této smlouvy.
4. Objednatel je oprávněn zcela nebo zčásti, bez omezení, oprávnění tvořící součást licence poskytnout třetí osobě (podlicence) a to i opakovaně, případně práva touto smlouvou nabytá postoupit a zhotoviteli bez zbytečného odkladu identifikovat osobu postupníka (nabyvatele licence).
5. Zhotovitel garantuje, že dílo vytvořil osobně, případně bylo vytvořeno pouze osobami, které jsou k němu ve vztahu ve smyslu ustanovení § 58 autorského zákona, a že tudíž je oprávněn k poskytnutí licence z titulu postavení zaměstnavatele či obdobně s ohledem na příslušného autora, anebo s příslušným autorem uzavřel dostatečnou licenční smlouvu, která jej opravňuje poskytnout objednateli podlicenci alespoň v rozsahu dle zde sjednaného; licence a podlicence se pro účely této smlouvy společně označují jako „licence“.
6. Zhotovitel garantuje, že před podpisem této smlouvy neudělil třetímu žádnou licenci k užití díla, a to ani výhradní ani nevýhradní, která by mohla být v rozporu s licencí dle zde sjednaného. Zhotovitel současně garantuje, že ve spojení s dílem nejsou dotčena jakákoli práva třetích osob a jedná se o původní, jedinečné a tvůrčí dílo zhotovitele.
7. Odměna za poskytnutí licence je zahrnuta v celkové ceně díla uvedené v čl. IV odst. 1 této smlouvy. Smluvní strany prohlašují takovou odměnu za odpovídající a konečnou.
8. Pro vyloučení všech pochybností platí, že se zhotovitel zavazuje zajistit právo používat patenty, ochranné známky, licence, průmyslové vzory, know-how, software a práva z duševního vlastnictví, nezbytně se vztahující k předmětu smlouvy, které jsou nutné pro provoz a jeho využití, a to současně s předáním předmětu smlouvy nebo jeho části objednateli.
9. Zhotovitel se zavazuje, že při provádění díla neporuší práva třetích osob, která těmto osobám mohou plynout z práv k duševnímu vlastnictví, zejména z autorských práv a práv průmyslového vlastnictví. Zhotovitel se zavazuje, že objednateli uhradí veškeré náklady, výdaje, škody a majetkovou i nemajetkovou újmu, které objednateli vzniknou v důsledku uplatnění práv třetích osob vůči objednateli v souvislosti s porušením povinnosti zhotovitele dle předchozí věty.

Čl. VIII

Povinná ustanovení

1. Smluvní strany berou na vědomí, že k nabytí účinnosti této smlouvy je nezbytné její uveřejnění v Registru smluv podle § 5 odst. 2) zákona č. 340/2015 Sb., o zvláštních podmínkách účinnosti některých smluv, uveřejňování těchto smluv a o registru smluv, ve znění pozdějších předpisů,

a to bezodkladně nejpozději však ve lhůtě do třiceti (30) dnů ode dne podpisu smlouvy poslední smluvní stranou, které provede Městská část Praha 5. Smluvní strany berou na vědomí, že uveřejnění osobních údajů ve smlouvě uveřejněné v Registru smluv podle věty první se děje v souladu s tímto zákonem a s čl. 6 odst. 1) písm. c) nařízení Evropského parlamentu a Rady (EU) 2016/679. Smluvní strany prohlašují, že skutečnosti obsažené ve smlouvě nepovažují za obchodní tajemství ve smyslu § 504 občanského zákoníku a udělují svolení k jejich užití a uveřejnění bez stanovení jakýchkoliv dalších podmínek.

2. Tímto se ve smyslu ustanovení § 43 odst. 1) zákona č. 131/2000 Sb., o hlavním městě Praze, ve znění pozdějších předpisů, potvrzuje, že byly splněny podmínky pro platnost právního jednání Městské části Praha 5, a to usnesením RMČ Praha 5 č. RMČ/29/877/2024 ze dne 19.08.2024.

Čl. IX

Závěrečná ustanovení a zvláštní ujednání

1. Po dobu platnosti této smlouvy o dílo má zhotovitel povinnost mít uzavřenou pojistnou smlouvu na odpovědnost za škodu způsobenou činností zhotovitele třetím (3) osobám, která je uzavřena v minimální výši pojistné částky 200.000,00 Kč. Doklad o pojištění zhotovitele dle tohoto odstavce je obsažen v příloze č. 2 této smlouvy.
2. Náklady na uzavření pojistné smlouvy dle čl. IX odst. 1 této smlouvy jsou náklady zhotovitele.
3. Právní vztahy vzniklé z této smlouvy se budou řídit ustanoveními zákona č. 89/2012 Sb., občanský zákoník, ve znění pozdějších předpisů (dále jen „občanský zákoník“), případně dalšími obecně závaznými právními předpisy, které by měly vztah ke sjednanému smluvnímu vztahu.
4. Záruka za jakost na plnění díla dle čl. III odst. 1 této smlouvy se stanovuje na šedesát (60) měsíců ode dne protokolárního předání díla objednateli a v případě vad a nedodělků předaného díla ode dne jejich úplného odstranění. Případnou reklamaci vady je objednatel povinen uplatnit u zhotovitele písemně, přičemž v reklamaci vadu popíše a uvede požadovaný způsob jejího odstranění. Zhotovitel je povinen odstranit vady díla ihned, pokud to není možné, pak dle pokynů objednatele v nejbližším možném termínu. Neodstraní-li zhotovitel reklamované vady ve lhůtě dle předchozí věty, může objednatel u zhotovitele uplatnit přiměřenou slevu z ceny díla nebo zadat odstranění vad jinému zhotoviteli, přičemž v tom případě je zhotovitel povinen objednateli uhradit náklady vynaložené objednatel na cenu takových plnění. Nárok objednatele účtovat zhotoviteli smluvní pokutu v tomto případě nezaniká.
5. Nesplnění ujednání o závazcích zhotovitele dle této smlouvy zakládá objednateli právo na okamžité odstoupení od této smlouvy poté, co objednatel zhotovitele na nesplnění závazku písemně upozornil, přičemž zhotoviteli současně stanovil dodatečnou lhůtu 14 dní pro splnění takové povinnosti či jiný způsob odstranění porušení ujednání o závazku zhotovitele. Odstoupení od této smlouvy musí být v každém případě provedeno písemně a prokazatelně doručeno druhé smluvní straně; účinky každého odstoupení od smlouvy nastávají okamžikem doručení písemného projevu vůle odstoupit od této smlouvy druhé smluvní straně; odstoupení od této smlouvy nemá vliv na zaplacení smluvní pokuty;
6. Ustanovení občanského zákoníku o odstoupení od smlouvy nejsou výše uvedeným ustanovením jakkoli dotčena.
7. Poruší-li některá ze smluvních stran tuto smlouvu, zavazuje se nahradit druhé straně vzniklou škodu a ušlý zisk. Smluvní sankce nelze započítat vůči nároku na náhradu škody a ušlého zisku.
8. Změny a doplňky této smlouvy mohou být sjednány jen písemnou formou ve formě oboustranně podepsaných dodatků a musí být potvrzeny oběma smluvními stranami.
9. Smlouva se uzavírá v pěti (5) vyhotoveních s platností originálu, z nichž čtyři (4) vyhotovení obdrží objednatel a jedno (1) vyhotovení obdrží zhotovitel.
10. Tato smlouva nabývá platnosti dnem jejího podpisu druhou ze smluvních stran a účinnosti dnem zveřejnění smlouvy v registru smluv podle zákona č. 340/2015 Sb., o zvláštních podmínkách účinnosti některých smluv, uveřejňování těchto smluv a o registru smluv, ve znění pozdějších předpisů.

1. Smluvní strany se zavazují, že pokud se kterékoli ustanovení této smlouvy nebo s ní související ujednání či jakákoli její část ukážou být neplatnými, zdánlivými či se neplatnými nebo zdánlivými stanou, neovlivní tato skutečnost platnost smlouvy jako takové. V takovém případě se smluvní strany zavazují nahradit neplatné či zdánlivé ustanovení ustanovením platným, které se svým účelem pokud možno nejvíce podobá neplatnému nebo zdánlivému ustanovení. Obdobně se bude postupovat v případě ostatních zmíněných nedostatků smlouvy či souvisejících ujednání.
12. Smluvní strany prohlašují, že smlouvu sepsaly na základě pravdivých údajů, jejich pravé a svobodné vůle, nikoli v tísní ani za nápadně nevýhodných podmínek, smlouvu si přečetly, s jejím obsahem souhlasí a na důkaz toho připojují své podpisy.
13. Nedílnou součástí této smlouvy tvoří přílohy.

Přílohy:

- Příloha č. 1: Zadání „Koordinační studie s regulačními prvky Skalka – Cisařka“
Příloha č. 2: Platný doklad o pojištění zhotovitele na odpovědnost za škodu způsobenou jeho činností v souvislosti s plněním této smlouvy o dílo
Příloha č. 3: Realizační tým

V Praze 21 -08- 2024



.....
za zhotovitele
Tomáš Ctibor,
jednatel 4ct, s. r. o.

V Praze 22 -08- 2024



.....
za objednatele
Mgr. Radka Šimková,
starostka MČ Praha 5

PŘÍLOHA Č. 1
ZADÁNÍ „KOORDINAČNÍ STUDIE S REGULAČNÍMI PRVKY SKALKA – CÍSAŘKA“

**KOORDINAČNÍ STUDIE S REGULAČNÍMI PRVKY
SKALKA – CÍSAŘKA**

**ZADÁNÍ
MĚSTSKÁ ČÁST PRAHA 5**

1. Základní údaje o zadavateli

Zadavatel	Městská část Praha 5 náměstí 14. října 1381/4 150 22 Praha 5 IČ: 00063631 DIČ: CZ00063631 (dále jen MČ Praha 5 nebo zadavatel)
Zpracovatel zadání	Odbor územního rozvoje ÚMČ Praha 5 (dále jen OÚR)

2. Východiska

V návaznosti na rozvojové projekty v řešeném území je potřeba najít vhodné urbanistické uspořádání vymezeného území s přihlédnutím k plánované i probíhající zástavbě a dále při zohlednění všech přirozených vazeb a návazností na okolí. Studie bude podkladem pro jednání a koordinaci záměrů v území. Hlavním cílem koordinační studie je rozšíření a zpřístupnění rekreačně sportovního zázemí okolních čtvrtí.

Cílem studie je nalézt vhodnou prostorovou organizaci území s ohledem na majetkoprávní uspořádání v souvislosti s připravovanými záměry, s důrazem kladeným na rozvoj veřejných prostranství a prostupnost území.

Hranici řešeného území tvoří rozhraní mezi zastavěným územím a plochami zeleně a sportu lokality Skalka-Císařka. V rámci širších vztahů jsou do území zahrnuty i navazující plochy dle zákresu v Příloze č. 1 tohoto zadání.

Charakteristika řešeného území

Území je situováno v katastrálním území Smíchov ve správním obvodu MČ Praha 5. Řešené území se nachází mezi rušnou radiálou Plzeňská a ulicí Podbělohorská. V řešeném území se nachází oblast přírodní památky Skalky, soubor sportovišť na Císařce, areál elektrické rozvodny Západ a přilehlé plochy, z velké části dosud nezastavěné.

Podle Strukturálního plánu MČ Praha 5 (SPP5) je řešené území obklopeno strukturami, které dokument popisuje a rozděluje na následující lokality a sub-lokality: lokalita D Motolské údolí a její sub-lokalita D02 Pod Skalkou, lokalita E Hřebenka a její sub-lokality E05 Pod Císařkou a E06 Pod Skalkou, lokalita G Pod Cibulkou a její sub-lokalita G01 Kotlářka a lokalita H Homolka a její sub-lokalita H04 Na Císařce. Podrobnější informace jsou obsaženy v SPP5, který je jedním z výchozích podkladů zadání.

Zákres řešeného a zájmového území je v příloze č. 1 zadání.

Územní plán sídelního útvaru hl. m. Prahy

Z hlediska stávajícího ÚP SÚ HMP je předmětné území zahrnuto do následujících ploch s rozdílným způsobem využití:

- LR – lesní porosty
- ZMK – zeleň městská a krajinná
- SO1 – přírodní rekreační plochy
- NL – louky, pastviny
- PZO – zahrádky a zahrádkové osady
- TVE – energetika
- SP – sport
- OB – čistě obytné, s kódem D i bez kódu
- SV – všeobecně smíšené, s kódem C a s kódem D
- VOP – vodní toky a plochy, plavební kanály

Řešené území zahrnuje především plochy zeleně, konkrétně plochy LR (lesní porosty), NL (louky, pastviny), ZMK (zeleň městská a krajinná) a též rekreační plochy SO1 (přírodní rekreační plochy) a SP (sport) a dále plochu TVE (energetika) a části ploch SV (všeobecně smíšené).

v rámci širších vztahů je území na jihu a východě mezi ulicemi Podbělohorská a Plzeňská součástí ploch LR (lesní porosty), OB (čistě obytné), SV (všeobecně smíšené) a OV (všeobecně obytné), severní hrana území podél Podbělohorské ulice je definována zelenou plochou LR (lesní porosty), v západní části zájmového území se nachází areál nemocnice Na Homolce v ploše VV (veřejná vybavenost) a zástavba přiléhající k ulici Pod Kotlářkou v plochách OV (všeobecně obytné), SV (všeobecně smíšené) a OB (čistě obytné). Západní část zájmového území je pak definováno hranou obytné zástavby U Kotlářky v ploše OB (čistě obytné).

Přesná skladba a rozložení ploch s rozdílným způsobem využití a jejich využití vč. prvků zeleně jsou uvedeny v platném ÚP SÚ HMP viz příloha č. 1.

ÚP SÚ HMP ve vymezeném území definuje plochu zvláště chráněného území pro oblast přírodní památky Skalka společně s jejím ochranným pásmem. Územím též probíhá koridor územního systému ekologické stability krajiny (ÚSES).

V předmětném území probíhá změna územního plánu ve fázi podnětu týkající se aktualizace vymezení ÚSES na území hl. m. Prahy. Jedná se o podnět č. P89/2022.

3. Zadání

V návaznosti na rozvojové záměry a komplikovanost vlastnických vztahů v území vypracovat koordinační studii s regulačními prvky se zaměřením na rozvoj veřejných prostranství (s důrazem na hierarchii a prostupnost území) a koordinaci existujících rozvojových záměrů. Při vypracování studie bude kladen důraz na koordinaci vlastnických vztahů a spoluvlastnictví a na potřeby veřejné a dopravní infrastruktury. Studie bude podkladem pro územně plánovací dokumentaci a její změny.

první etapa Analytická část

Cílem analytické části je zhodnocení stavu v území v širším kontextu, pojmenování hodnot (socio-kulturní, environmentální, ekonomické a další podílející se na identitě místa – architektonicko-urbanistické), problémů, potenciálu a limitů.

Její součástí bude vyhodnocení relevantních mapových a písemných podkladů a dalších doprovodných informačních zdrojů pro řešení území a omezeně v rámci širších vztahů (vazby zejména dopravní, dostupnost vybavenosti apod.) v rozsahu:

- historický vývoj
- analýza podkladů pro rozhodování v území
- majetkoprávní vztahy
- plánované záměry
- doprava (pěší, cyklistická, městská hromadná, automobilová, doprava v klidu)
- technická infrastruktura
- modrozelená infrastruktura
- přírodní podmínky
- typologie veřejného prostoru
- dostupnost občanské vybavenosti
- možnosti trávení volného času
- hodnoty v území
- potřeby území
- problémy v území
- limity a potenciál území

Výsledky analytické části budou prezentovány zadavateli (OÚR) a zapracovány připomínky v rámci 1. připomínkovacího kola.

druhá etapa Hrubopis studie

Cílem návrhové části je stanovení východisek pro rozvoj území na základě získaných informací a identifikovaných hodnot, potřeb území, problémů, limitů a potenciálu území a formulace regulativů zájmového území včetně doporučení pro následný rozvoj.

Rozsah návrhové části:

- urbanistická koncepce – rozvoj veřejných prostranstvích
 - o strategie rozvoje území – cíle, příp. etapizace
 - o využití území – ověření zásad funkčního a objemového využití území
 - o kompoziční principy – urbanistická kompozice, prostorové vztahy
 - o struktura území a principy regulace
- principy modrozelené infrastruktury
- identifikace potřeb veřejné vybavenosti

Návrhová část bude průběžně konzultována na OÚR. Minimálně na začátku prací a pak 1 x měsíčně.

třetí etapa Čistopis studie

Projednání a dopracování návrhové části studie:

- projednání návrhu z druhé etapy v orgánech MČ (Výbor pro územní rozvoj) a s relevantními účastníky dle pokynů zadavatele, zejména s IPR
- dodání čistopisu studie se zapracovanými připomínkami z projednání

V rámci studie je nutné plně respektovat obecné zásady ochrany přírody a památkové péče.

Předložená studie bude respektovat ekonomickou a technickou realizovatelnost jak urbanistického konceptu, tak i jednotlivých staveb. A to nejen v rámci investice, ale i akceptovatelných provozních nákladů.

Studie bude v průběhu jejího zpracování konzultována se zadavatelem prostřednictvím OÚR a s dalšími určenými orgány nebo osobami (odbory ÚMČ Praha 5, odbory MHMP, IPR apod.) dle pokynů zadavatele a bude projednána s vlastníky dotčených pozemků.

4. Zadávací podklady¹

- a) Specifikace zadání studie – vymezení řešeného území viz Příloha č. 1
- b) Územní plán sídelního útvaru hl. m. Prahy v aktuálním znění vč. jeho změn pořizovaných se souhlasem MČ
- c) Připomínky MČ Praha 5 k návrhu Metropolitního plánu v řešeném území²

¹ Podklady pod bodem b) až f) budou poskytnuty vítěznému účastníkovi výběrového řízení v elektronické podobě, pokud nejsou dostupné online.

² <https://www.praha5.cz/onlinecihnik-mc-praha-5-k-navrhovymco-pro-wirame-hednani>

- d) Strukturální plán MČ Praha 5; Qarta Architektura a ČZU, 04/2022³ a podklady z projednání (veřejná setkání 10-12/2022 a anketa 11/2022-01/2023)
- e) Studie Motolského údolí; A69 architekti, 12/2017 – 12/2018⁴
- f) Pocitová mapa MČ Praha 5, 05-09/2021⁵
- g) Informace o probíhajících záměrech v území dle dostupných informací OÚR
- h) Data Institutu plánování a rozvoje hl. m. Prahy (Digitální katastrální mapa, Ortofotomapa, Technická mapa, Výškopis ad.)

5. Obsah a forma dokumentace

Koordinační studie bude obsahovat textovou a grafickou část minimálně v následujícím rozsahu:

1. Analytická část – v rozsahu pro popis/zobrazení obsahu viz zadání výše
2. Návrhová část – v rozsahu pro popis/zobrazení obsahu viz zadání výše

Požadavky na obsah, podrobnost a měřítko zobrazení výkresů mohou být upřesňovány v průběhu zpracování studie v kontextu navrhovaných řešení, to stejné lze uplatňovat i při změně hranice týkající se vymezeného území, výhradně však po předchozí dohodě se zadavatelem.

Čistopis studie bude předán ve 2 tištěných pare a v elektronické podobě na 1 CD. CD bude obsahovat textové soubory ve formátech PDF, DOC, XLS a grafické soubory ve formátech PDF a ve zdrojovém formátu DWG apod. U analytické části v první etapě a návrhu v rámci druhé etapy postačí odevzdání v elektronické podobě např. formou odkazu na internetové úložiště.

6. Termíny plnění⁶

- **první etapa** Analytická část
termín odevzdání: 2 měsíce od účinnosti smlouvy (tj. od data zveřejnění smlouvy v registru smluv po jejím podpisu oběma smluvními stranami)
- **druhá etapa** Hrubopis studie
termín odevzdání: 3 měsíce od zaslání písemného pokynu zadavatele (OÚR) ke zpracování po projednání první etapy
- **třetí etapa** Čistopis studie (projednání a dopracování studie)
termín odevzdání: do 1 měsíce od pokynu zadavatele (OÚR) k dopracování čistopisu po projednání

Konzultace i odevzdání díla se bude konat v prostorách zadavatele.

Přílohy:

Příloha č. 1 zadání – Vymezení řešeného území a širších vztahů

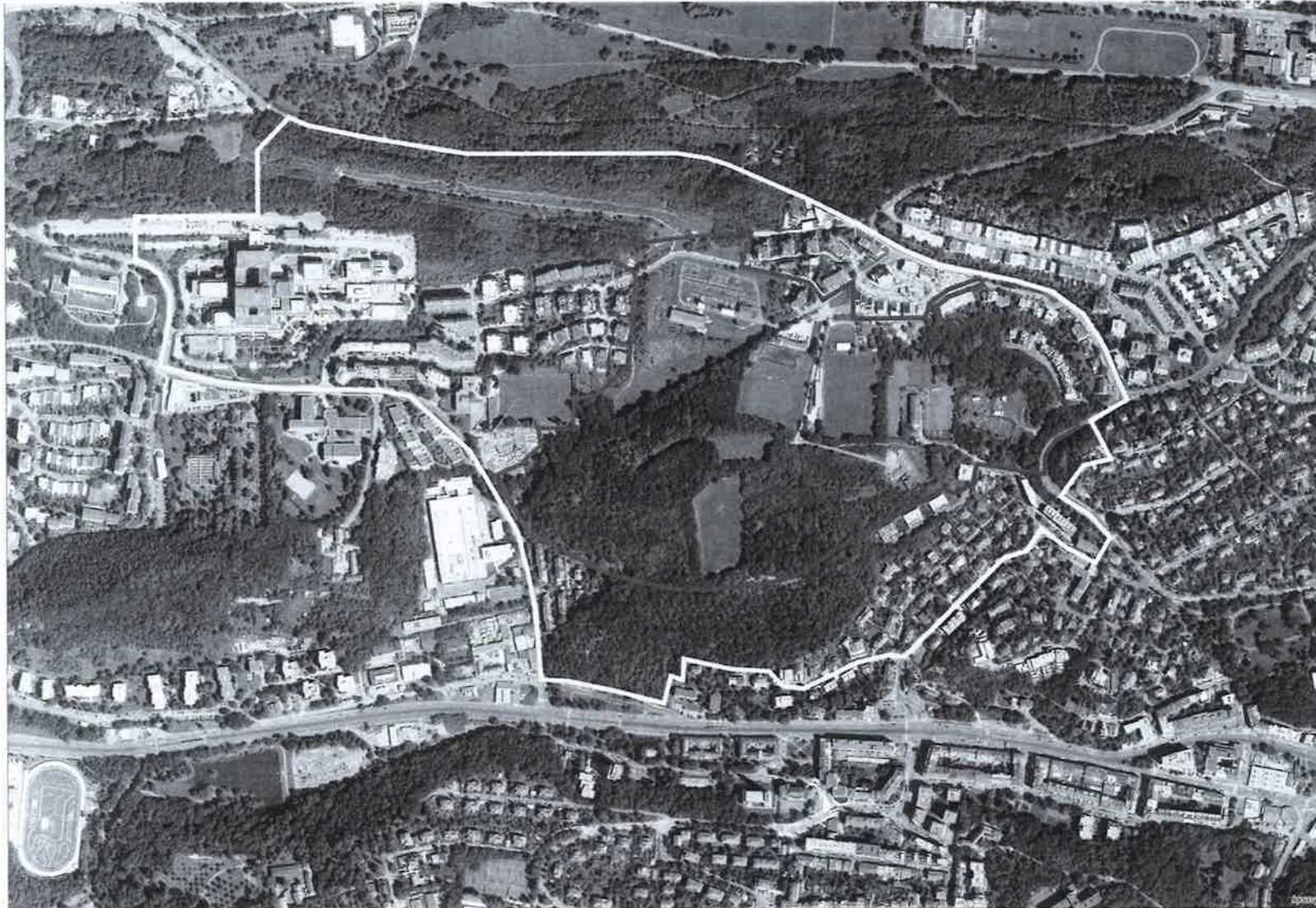
³ <https://www.praha5.cz/strukturalni-plan-na-praha-5/>

⁴ <https://www.praha5.cz/motolske-udoli/>

⁵ <https://www.pocitovemapy.cz/praha-5-pařec/>

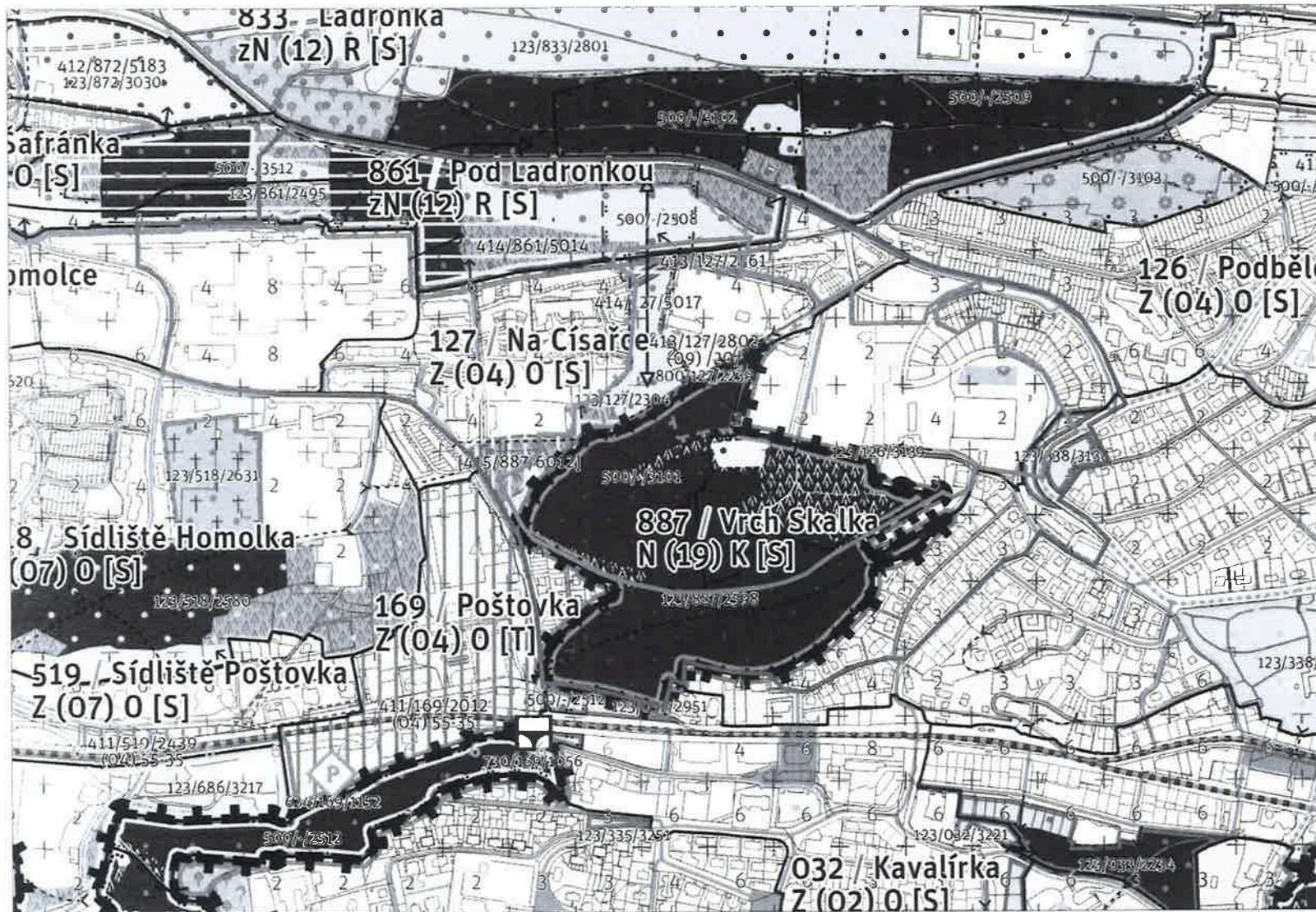
⁶ Fakturace je možná po dokončení jednotlivých etap díla, případně u první etapy i zálohově dle vymezení v objednávce/smlouvě.

Vymezení řešeného území „Skalka – Císařka“



Zákres řešeného území do ortofoto mapy¹

¹ Zakreslené hranice jsou orientační, na základě projednání může dojít k jejich upřesnění



Výřez z návrhu Metropolitního plánu (ve fázi pro veřejné projednání)

PŘÍLOHA Č. 2

**PLATNÝ DOKLAD O POJIŠTĚNÍ ZHOTOVITELE NA ODPOVĚDNOST ZA ŠKODU
ZPŮSOBENOU JEHO ČINNOSTÍ V SOUVISLOSTI S PLNĚNÍM TÉTO SMLOUVY O DÍLO**



75440182531567

4ct s.r.o.
Drtinova 557/10
150 00 Praha 5

Pojistka k pojistné smlouvě

13. 12. 2023

Pojištění

Trend - standardní pojištění podnikatelských rizik

Údaje o klientovi

Pojistník
IČO
Adresa

4ct s.r.o.
24287610
V jámě 1598/4
110 00 Praha 1

Pojištěný
IČO
Adresa

4ct s.r.o.
24287610
V jámě 1598/4
110 00 Praha 1

Oprávněná osoba

osoba, které v důsledku pojistné události vznikne právo na pojistné plnění

Údaje o pojištění

Pojistná doba:

Počátek pojištění
Konec pojištění
Pojistné období

13. 12. 2023
12. 12. 2033
12 měsíců

Pojištění se sjednává pro případ pojistných událostí vzniklých v důsledku pojistných nebezpečí uvedených v pojistné smlouvě.

Údaje o pojistném

Pojistné za pojistné období
Číslo účtu
Variabilní symbol

16 086 Kč (běžné pojistné)

S případnými dotazy se prosím obraťte:

- ▶ telefonicky na infolinku **957 105 105**
- ▶ elektronicky na adresu **info@koop.cz**
- ▶ poštou na **adresu uvedenou v záhlaví dopisu**

S přátelským pozdravem


Váš Kooperativa

**PŘÍLOHA Č. 3
REALIZAČNÍ TÝM**

Příloha č. 4 ZD: *Čestné prohlášení – realizační tým = Příloha č. 3 Smlouvy o dílo*

Čestné prohlášení – realizační tým
v souladu s ustanovením § 79 odst. 2 písm. c), d) zákona č. 134/2016 Sb., o
zadávání veřejných zakázek

Seznam osob, které se budou podílet na plnění veřejné zakázky s názvem:
„Koordinační studie s regulačními prvky Skalka – Císařka“

Jméno a příjmení	Pozice v realizačním týmu	Číslo autorizace (doloženo dokladem) ²	informace o právním vztahu k účastníkovi	Podpis stvrzující, že se uvedená osoba bude bezprostředně podílet na plnění veřejné zakázky po celou dobu jejího plnění.
Jakub Murla	Hlavní projektant	04507	subdodavatel	

**V případě potřeby lze tabulku rozšiřovat*

Toto prohlášení činím na základě své pravé, vážné a svobodné vůle a jsem si vědom všech následků plynoucích z uvedení nepravdivých údajů.

V Praze

dne 15.8.2024

Vlastnoruční podpis: 

Tomáš Ctibor, jednatel

pozn. čestné prohlášení podepisuje oprávněný člen statutárního orgánu

² Přílohou tohoto prohlášení bude doklad osvědčující odbornou způsobilost.