

Smlouva č. 2024001914

Statutární město České Budějovice

IČO 00244732, se sídlem nám. Přemysla Otakara II. 1/1, 370 92 České Budějovice

zastoupené na základě plné moci č. j. KP-PO/200/2021/EPM/39 ze dne 17.3.2021 Mgr. Tomášem Kubešem, vedoucím odboru správy veřejných statků Magistrátu města České Budějovice,

a jehož jménem při naplňování této dohody ve věcech technických jedná Martina Dětáková, zaměstnanec zařazený v odboru správy veřejných statků Magistrátu města České Budějovice,

bankovní spojení: č. účtu 4209282/0800, vedený u České spořitelny, a.s., variabilní symbol 31558331 (dále jen „*Město*“)

a

PROMOTIME, s.r.o.

IČO 26141302, se sídlem U dubu 1057/6, Braník, 147 00 Praha 4,

Zastoupená Miroslavem Dobiášem, jednatelem,

(dále jen „*Uživatel*“)

uzavírají na základě § 25 zákona č. 13/1997 Sb., o pozemních komunikacích, v platném znění (dále jen „*zákon o pozemních komunikacích*“), podle § 1746 odst. 2 zákona č. 89/2012 Sb., občanský zákoník, v platném znění (dále jen „*občanský zákoník*“), a v souladu s usneseními Rady města České Budějovice č. 349/2021 ze dne 31.3.2021, č. 792/2024 ze dne 3.6.2024 a č. 945/2019 ze dne 15.7.2019 tuto

dohodu o zvláštním užívání pozemní komunikace

(dále jen „*Dohoda*“):

Čl. 1

**Předmět Dohody
a základní povinnosti stran Dohody**

1) Tato Dohoda je uzavírána k zajištění zvláštního užívání pozemní komunikace ve smyslu § 25 zákona o pozemních komunikacích Uživatelem, a to jde-li o pozemní komunikaci specifikovanou touto Dohodou a za podmínek touto Dohodou stanovených.

2) Tato Dohoda je souhlasem Města jakožto vlastníka předmětné pozemní komunikace vydaným dle § 25 odst. 1 zákona o pozemních komunikacích. Tato Dohoda však nenahrazuje povolení příslušného silničního správního úřadu nezbytného ke zvláštnímu užívání pozemní komunikace, jakož ani souhlas Ministerstva vnitra ČR či Policie ČR, je-li jich s ohledem na bezpečnost a plynulost silničního provozu rovněž potřeba. Tato Dohoda nenahrazuje ani stanoviska orgánů státní památkové péče nebo jiných orgánů státní správy.

3) Město se touto Dohodou zavazuje umožnit Uživateli zvláštní užívání specifikované touto Dohodou. Uživatel se touto Dohodou zavazuje zaplatit za zvláštní užívání úplatu sjednanou touto Dohodou, jakož i dodržovat všechny podmínky zvláštního užívání z této Dohody vyplývající.

Čl. 2

Předmět a účel zvláštního užívání

1) Předmětem zvláštního užívání dle této Dohody je následující pozemní komunikace nacházející se ve vlastnictví Města:

místní komunikace, resp. její část, nacházející se na pozemku parc. č. 338, katastrální území 6, Lannova tř. s rozsahem záboru 200 m², dle situačního plánu, který je nedílnou součástí této Dohody (dále jen „**předmětná komunikace**“).

2) Uživatel je oprávněn po dále sjednanou dobu užívat předmětnou komunikaci výhradně následujícím způsobem:

zvláštní užívání dle § 25 odst. 6 písm. c) bod 1, 5 a 6 a písm. e) zákona o pozemních komunikacích, a to za účelem umístění záboru pro road show Hladinka na cestách (prodej alkoholických a nealkoholických nápojů Pilsner Urquell). Zábor pro návěs, sezení a toalety.

3) Uživatel prohlašuje, že je mu stav předmětné komunikace plně znám a potvrzuje, že je zcela způsobilá k jím žádanému zvláštnímu užívání ve smyslu této Dohody. Uživatel nemůže požadovat slevu z úplaty dle čl. 4, ani pokud se předmětná komunikace po uzavření této Dohody ukáže jako nezpůsobilá k užití za účelem dle této Dohody anebo způsobilá pouze v omezeném rozsahu.

Čl. 3

Doba trvání zvláštního užívání

Zvláštní užívání podle této Dohody se sjednává na dobu určitou, počínaje dnem 23.8.2024 od 8:00 hodin a konče dnem 25.8.2024 24:00 hod. Program akce bude denně ukončen do 22:00 hodin.

Čl. 4

Úplata za zvláštní užívání a její splatnost

1) Strany Dohody si v souladu se sazebníkem schváleným Radou města České Budějovice, č. usn. 792/2024, položka 1.1.1.4. a 1.2.3., sjednávají úplatu za zvláštní užívání podle této Dohody, a to v celkové výši **99 300 Kč bez DPH**. Tato úplata v souladu s příslušnými právními předpisy nepodléhá DPH.

Takto sjednaná výše úplaty byla dle uvedeného sazebníku vypočtena takto:

položka 1.1.1.4. – umístění reklamních zařízení

sazba: 50 Kč / m² / den
plocha: 134 m²
počet dní: 3

položka 1.2.3. – umístění prodejních zařízení s alkoholickými nápoji

sazba: 400 Kč / m² / den
plocha: 66 m²
počet dní: 3

2) Úplata podle předchozího odstavce je splatná v jediné splátce ke dni uzavření této Dohody bezhotovostním převodem peněžních prostředků na účet Města uvedený v záhlaví této Dohody, příp. na pokladně Magistrátu města České Budějovice, a to vždy s použitím variabilního symbolu uvedeného v záhlaví této Dohody. Strany této Dohody shodně potvrzují, že platba úplaty v její plné výši byla Městem ke dni uzavření této Dohody řádně přijata.

Čl. 5

Další podmínky zvláštního užívání

1) Uživatel je povinen užívat předmětnou komunikaci řádně, tj. zejména nesmí užívat větší plochu či jiné části pozemní komunikace, než jak je sjednáno v této Dohodě, ani užívat předmětnou komunikaci za jakýmkoliv jiným účelem, než jak bylo touto Dohodou sjednáno. Mimo sjednanou plochu zvláštního užívání nesmějí přesahovat žádná zařízení ani jiné předměty.

2) Uživatel nesmí přenechat předmětnou komunikaci do užívání jiné osobě, ledaže s tím Město vyslovilo předchozí písemný souhlas.

3) Uživatel je povinen dodržet dobu trvání zvláštního užívání sjednanou v čl. 3. V případě umístění restaurační předzahrádky je uživatel oprávněn ještě před započítáním doby zvláštního užívání sjednané v čl. 3, nejdéle však 2 dny přede dnem začátku této doby, bezúplatně užívat předmětnou

komunikaci k umístování věcí a montáži zařízení za účelem přípravy tohoto místa ke zvláštnímu užívání podle této Dohody. Uživatel je rovněž oprávněn po skončení doby zvláštního užívání sjednané v čl. 3, nejdéle však 2 dny po dni skončení této doby, bezúplatně užívat předmětnou komunikaci k odstraňování věcí a demontáži zařízení. Provoz restaurační předzahrádky nebo jiného zařízení na předmětné komunikaci je však Uživatel oprávněn zahájit nejdříve prvním dnem doby zvláštního užívání sjednané v čl. 3 a skončit jej nejpozději do uplynutí této doby. Při skončení zvláštního užívání podle této Dohody je Uživatel povinen provést demontáž veškerých umístěných zařízení a vyklidit i všechny ostatní věci umístěné na předmětné komunikaci za účelem zvláštního užívání, tj. na své náklady uvést předmětnou komunikaci a zařízení na ní se nacházející do původního stavu.

4) Uživatel je povinen dodržovat při zvláštním užívání dle této Dohody veškeré závazné právní předpisy, včetně krizových opatření vlády, mimořádných opatření Ministerstva zdravotnictví, resp. dalších správních orgánů zmocněných k vydávání těchto opatření, předpisů požární ochrany, předpisů na úseku nakládání s odpady, předpisů ochrany veřejného pořádku, předpisů ochrany životního prostředí a čistoty veřejného prostranství, jakož i včetně právních předpisů statutárního města České Budějovice, zejména pak tržního řádu (především jde-li o tržním řádem stanovenou provozní dobu předzahrádek či jiných tržních míst) a vyhlášky o ochraně veřejného pořádku, veřejné zeleně a čistoty veřejných prostranství.

5) Uživatel je povinen přijmout veškerá právními předpisy vyžadovaná nebo s ohledem na okolnosti daného případu potřebná či vhodná opatření k ochraně zdraví a bezpečnosti osob i majetku. Jakákoliv zařízení či provozy je Uživatel oprávněn umísťovat a provozovat pouze v mezích daných sjednaným účelem zvláštního užívání a vždy pouze v souladu s příslušnými právními předpisy a se všemi potřebnými povoleními či jinými opatřeními vydanými příslušnými orgány veřejné moci.

6) Uživatel je povinen udržovat předmětnou komunikaci a její bezprostřední okolí v čistotě. Znečištění předmětné komunikace či jejího bezprostředního okolí je Uživatel povinen průběžně a bez zbytečného odkladu odstraňovat i v případě, že bylo způsobeno návštěvníky či jinými uživateli zařízení, pro které je zvláštní užívání touto Dohodou sjednáváno (např. znečištění způsobené zákazníky v prostoru restaurační předzahrádky). Uživatel je povinen průběžně odstraňovat odpad vzniklý v souvislosti se zvláštním užíváním podle této Dohody a nakládat s ním v souladu s příslušnými právními předpisy.

7) Uživatel je povinen zdržet se jakéhokoliv poškozování předmětné komunikace nebo jakýchkoliv zařízení a jiných věcí na ní umístěných. Změny na předmětné komunikaci či na ní umístěných zařízení a jiných věcí je Uživatel oprávněn provádět pouze tak, aby bylo možno tyto bez větších obtíží a beze změny podstaty či kvality věci uvést po skončení zvláštního užívání do původního stavu; trvalé a jiné podstatné změny je Uživatel oprávněn provádět pouze s předchozím písemným souhlasem Města, popř. jiného příslušného vlastníka či správce daného zařízení či věci. Na zařízeních a jiných věcech ve vlastnictví Města umístěných na předmětné komunikaci nesmějí být umístovány plakáty ani jiné reklamní tabule či propagační zařízení, ledaže k tomu dalo Město předchozí písemný souhlas.

8) Uživatel je povinen v nejvyšší možné míře šetřit obecné užívání předmětné komunikace, tj. zejména provádět zvláštní užívání způsobem, který s přihlédnutím k daným okolnostem co nejméně omezí obecné užívání pozemní komunikace vozidly, chodci či jinými účastníky silničního provozu.

9) Uživatel je povinen umožnit pověřeným pracovníkům Města provádět kontroly řádného užívání předmětné komunikace Uživatelem a poskytnout mu k tomu veškerou nezbytnou součinnost.

10) Uživatel je kromě podmínek zvláštního užívání vyplývajících z této Dohody a právních předpisů povinen dodržovat i veškeré další podmínky zvláštního užívání vyplývající z povolení vydaného příslušným silničním správním úřadem, resp. stanoviska orgánu státní památkové péče.

11) Je-li účelem zvláštního užívání umístění restaurační předzahrádky, je Uživatel povinen realizovat toto zvláštní užívání tak, aby do prostor předzahrádky byl zajištěn vždy též bezbariérový přístup.

12) Je-li účelem zvláštního užívání umístění restaurační předzahrádky, předsumutého prodejního místa, prodejního stánku, pořádání akce či audiovizuální tvorby je uživatel povinen používat vratné či jednorázové rozložitelné obaly.

13) Neomezit zábory povolené městem v lokalitě dotčené pořádáním akce (např. restaurační předzahrádky, květiny, reklamní stojky apod.).

14) Zajistit v blízkosti přístupné toalety, nádoby na odpad a úklid po skončení akce.

15) Informovat nejpozději 7 dní před konáním akce trvale bydlící občany a podnikatelské subjekty v lokalitě dotčené pořádáním akce, minimálně vhozením informačního letáku do poštovní schránky.

16) V případě potřeby demontáže železných zábran mezi parkovacími místy si musí žadatel zajistit na své náklady a ihned po skončení akce vrátit do původního stavu.

17) V případě vyhrazených parkovacích míst je uživatel povinen uhradit ušlý zisk z parkovného Dopravnímu podniku města České Budějovice.

Čl. 6

Sankce

- 1) Město je oprávněno požadovat vůči Uživateli zaplacení smluvní pokuty
 - a) ve výši 1 000 Kč za každý i započatý den, po který Uživatel v rozporu s touto Dohodou užívá předmětnou komunikaci mimo sjednanou dobu zvláštního užívání dle čl. 3, resp. čl. 5 odst. 3. Zaplacením této smluvní pokuty není dotčena povinnost Uživatele v souladu s touto Dohodou vyklidit předmětnou komunikaci,
 - b) ve výši 10 000 Kč, poruší-li Uživatel kteroukoliv svou povinnost stanovenou v čl. 5 s výjimkou případu dle předchozího písmene; zaplacením této smluvní pokuty není dotčena povinnost Uživatele bezodkladně zajistit dodržování povinností dle čl. 5 včetně zajištění nápravy již způsobeného porušení.
- 2) Zaplacením smluvní pokuty není dotčeno právo Města na odstoupení od Dohody či právo na její výpověď za podmínek stanovených v čl. 7 ani právo Města na vydání bezdůvodného obohacení a na náhradu škody, a to v její plné výši.
- 3) Město je oprávněno požadovat vůči Uživateli zaplacení úroku z prodlení, je-li Uživatel v prodlení s placením kterékoliv splátky úplaty dle čl. 4, byly-li splátky ujednány, přičemž výši tohoto úroku si strany Dohody ujednávají na 0,2 % z dlužné částky za každý i započatý den prodlení.
- 4) Smluvní pokuta je splatná ve lhůtě 7 dní ode dne, kdy bylo Uživateli doručeno její uplatnění, neurčilo-li při tom Město lhůtu delší.

Čl. 7

Doba trvání Dohody a její ukončení

- 1) Tato Dohoda je uzavírána na dobu určitou, a to ode dne jejího uzavření až do skončení zvláštního užívání ujednávaného touto Dohodou. Před uplynutím doby podle předchozí věty zaniká tato Dohoda též dohodou stran Dohody o jejím skončení, jakož i odstoupením od Dohody či výpovědí Dohody některou ze stran Dohody. Tato Dohoda zaniká i v dalších případech stanovených právními předpisy.
- 2) Kterákoliv ze stran této Dohody je oprávněna od Dohody odstoupit v případě, že po uzavření této Dohody se předmětná komunikace ukázala jako nezpůsobilá ke zvláštnímu užívání ve smyslu této Dohody, popř. způsobilá pouze v omezeném rozsahu, a to za podmínky, že k vlastnímu užívání předmětné komunikace ze strany Uživatele dosud ani zčásti nedošlo. Odstoupení od Dohody musí být písemné a musí být druhé straně Dohody doručeno. Dohoda zaniká dnem doručení odstoupení druhé straně, a to s účinky od počátku (ex tunc). Případnou přijatou úplatu vrátí Město Uživateli nejpozději ve lhůtě 15 dní ode dne skončení Dohody tímto odstoupením.
- 3) Uživatel je oprávněn Dohodu kdykoli po dobu jejího trvání i bez uvedení důvodu vypovědět, a to bez výpovědní doby.
- 4) Město je oprávněno Dohodu kdykoli po dobu jejího trvání vypovědět bez výpovědní doby v případě, že
 - a) po uzavření této Dohody se předmětná komunikace ukázala jako nezpůsobilá ke zvláštnímu užívání ve smyslu této Dohody, popř. způsobilá pouze v omezeném rozsahu, a to i pokud již došlo k započetí s užíváním předmětné komunikace ze strany Uživatele,
 - b) Uživatel nevyužívá předmětnou komunikaci za účelem sjednaným v této Dohodě, ať již proto, že ji nevyužívá vůbec anebo proto, že ji v rozporu s touto Dohodou využívá za účelem jiným, než jak je ujednáno v této Dohodě; za nevyužívání předmětné komunikace se považují i případy, kdy Uživatel sice umístil na předmětnou komunikaci patřičná zařízení či

jiné věci potřebné ke zvláštnímu užívání dle této Dohody, toto užívání však není reálně uskutečňováno (např. restaurační předzahrádka není provozována),

- c) Uživatel nedodržel dobu zvláštního užívání dle čl. 3, resp. čl. 5 odst. 3,
- d) Uživatel překročil výměru plochy zvláštního užívání sjednanou v čl. 2 odst. 1,
- e) uživatel nezaplatil řádně a ve stanovené lhůtě splatnosti úhradu dle čl. 4, resp. kteroukoliv její splátku, bylo-li placení úplaty ve splátkách ujednáno,
- f) Uživatel porušil kteroukoliv svou povinnost stanovenou v čl. 5, s výjimkou uvedenou v čl. 5 odst. 4,
- g) Uživatel při zvláštním užívání místní komunikace za účelem umístění restaurační předzahrádky poruší povinnost stanovenou v čl. 5 odst. 4 a k výzvě Města nezjedná nápravu tohoto porušení ani v dodatečně lhůtě uložené mu Městem, nejdéle však v délce 3 dní ode dne doručení výzvy,
- h) předmětnou komunikaci je nezbytné ze strany Města nebo jiného subjektu užít, ať již trvale či jen dočasně, za účelem neslučitelným se zvláštním užíváním ve smyslu této Dohody, bez ohledu na okolnosti či dobu vzniku takové potřeby, a to pokud potřeba Města nebo jiného subjektu k takovému užití vyplývá z právních povinností daných příslušnými právními předpisy anebo pokud jde dle určení Města o jinou opodstatněnou potřebu veřejného či obecného zájmu, popř. důležitého soukromého zájmu jiného subjektu, zejména pak je-li třeba předmětnou komunikaci užít za účelem zabezpečení ochrany před požáry, povodněmi a jinými mimořádnými stavy, k ochraně veřejného pořádku, k zajištění čistoty veřejných prostranství, k odstraňování havárií, k provedení údržby, opravy či rekonstrukce předmětné komunikace nebo na ní umístěných zařízení a jiných věcí, popř. sousedních nemovitostí, k provedení zimní údržby, k výstavbě nových staveb a umístění nových zařízení či k uskutečnění významných kulturních, sportovních a jiných společenských akcí,
- i) zařízení či jiné věci umístěné Uživatelem na předmětné komunikaci, popř. v souvislosti se zvláštním užíváním podle této Dohody i mimo ni, anebo provoz či jiné činnosti v rámci zvláštního užívání uskutečňované, narušují vzhled obce nebo dobré mravy,
- j) silniční správní úřad nevydal povolení zvláštního užívání ve smyslu této Dohody anebo toto povolení bylo Uživateli rozhodnutím silničního správního úřadu odňato, popř. jinak zaniklo tak, že nelze v souladu s právními předpisy zvláštní užívání podle této Dohody realizovat nebo v něm pokračovat,

5) Výpověď podle předchozích odstavců musí být písemná. Za výpověď Uživatele dle odst. 3 se však považuje též zpráva Uživatele o vrácení předmětné komunikace doručená Městu vhodným způsobem (např. elektronickou poštou), přičemž výpověď se v takovém případě považuje za doručenou ke dni doručení této zprávy Městu, za podmínky, že k tomuto dni byla již předmětná komunikace řádně vyklizena a uvedena do původního stavu, jinak až ke dni, kdy takový stav nastal.

6) V případech výpovědi dle odst. 3 a 4 zaniká tato Dohoda dnem doručení výpovědi druhé straně. Výpovědí zaniká tato Dohoda vždy s účinky ex nunc, tj. s účinky ode dne doručení výpovědi. Při zániku Dohody výpovědí přísluší Městu poměrná část úplaty dle čl. 4 vypočtená dle tam odkazovaného sazebníku Města platného ke dni uzavření této Dohody a celkové doby, po níž ke dni zániku Dohody výpovědí trvala doba zvláštního užívání. Tím není dotčeno právo Města na zaplacení smluvní pokuty či úroku z prodlení dle čl. 6.

7) Zanikne-li tato Dohoda před sjednaným dnem ukončení doby zvláštního užívání, je Uživatel povinen vyklidit předmětnou komunikaci bez zbytečného odkladu, nejpozději však do tří dní ode dne zániku Dohody.

8) Zánikem Dohody výpovědí či odstoupením není dotčeno právo poškozené strany Dohody na náhradu újmy způsobené jí druhou stranou Dohody v důsledku porušení jejích povinností stanovených touto Dohodou. Zánikem Dohody výpovědí či odstoupením není dotčeno ani právo Města na zaplacení smluvní pokuty či úroku z prodlení vzniklé za podmínek stanovených v čl. 6.

Čl. 8
Závěrečná ustanovení

1) Tato Dohoda je uzavírána podle právního řádu České republiky a s pravomocí soudů České republiky k projednávání sporů z ní vzniklých. Vztahy výslovně neupravené touto Smlouvou se řídí ustanoveními příslušných právních předpisů.

2) Tato Dohoda může být měněna jen písemnými dodatky uzavřenými oběma stranami Dohody.

3) Strany této Dohody berou na vědomí, že na tuto Dohodu se mohou vztahovat povinnosti uveřejnění dle zákona č. 340/2015 Sb., o zvláštních podmínkách účinnosti některých smluv, uveřejňování těchto smluv a o registru smluv (zákon o registru smluv), v platném znění. Strany této Dohody si tímto ujednávají, že uveřejnění dle tohoto zákona zajistí v takovém případě Město způsobem, v rozsahu a ve lhůtách z něho vyplývajících. Strany této Dohody souhlasí rovněž s tím, že úplné znění této Dohody včetně všech jejích příloh a dalších součástí může být bez omezení zveřejněno i na oficiálních webových stránkách statutárního města České Budějovice (www.c-budejovice.cz). Strany této Dohody berou dále na vědomí, že Město je povinno či oprávněno tuto Dohodu, jakož i jiné skutečnosti z ní nebo z jejího naplňování vyplývající, uveřejnit či poskytnout třetím osobám, pokud takový postup vyplývá z jiných právních předpisů. Pro účely uveřejňování či poskytování dle předchozích vět strany této Dohody současně shodně prohlašují, že žádnou část této Dohody nepovažují za své obchodní tajemství bránící jejímu uveřejnění či poskytnutí. Ujednání dle tohoto odstavce se vztahují i na všechny případné dodatky k této Dohodě, jejichž prostřednictvím je tato Dohoda měněna či ukončována.

4) Tato Dohoda nabývá účinnosti dnem uzavření, nevyplyvá-li ze zákona dle předchozího odstavce, že účinnosti může tato Dohoda nabýt nejdříve dnem uveřejnění dle tohoto zákona, v takovém případě tato Dohoda nabývá účinnosti dnem takového uveřejnění.

5) Tato Dohoda je uzavírána ve dvou písemných vyhotoveních s povahou originálu, z nichž po jednom náleží každé ze smluvních stran.

6) Uzavření této Dohody bylo schváleno Magistrátem města České Budějovice, odborem správa veřejných statků, jakožto orgánem statutárního města České Budějovice příslušným k takovému schválení dle § 102 odst. 3 zákona č. 128/2000 Sb., o obcích (obecní zřízení), v platném znění, ve spojení s usnesením Rady města České Budějovice č. 945/2019 ze dne 15.7.2019.

Strany této Dohody prohlašují, že si Dohodu řádně přečetly a že je sepsána podle jejich pravé a svobodné vůle, nikoli v tísní a za nápadně nevýhodných podmínek na důkaz čehož níže připojují své podpisy.

V Českých Budějovicích dne 21/8 24 v Praze dne 20.8. 2024

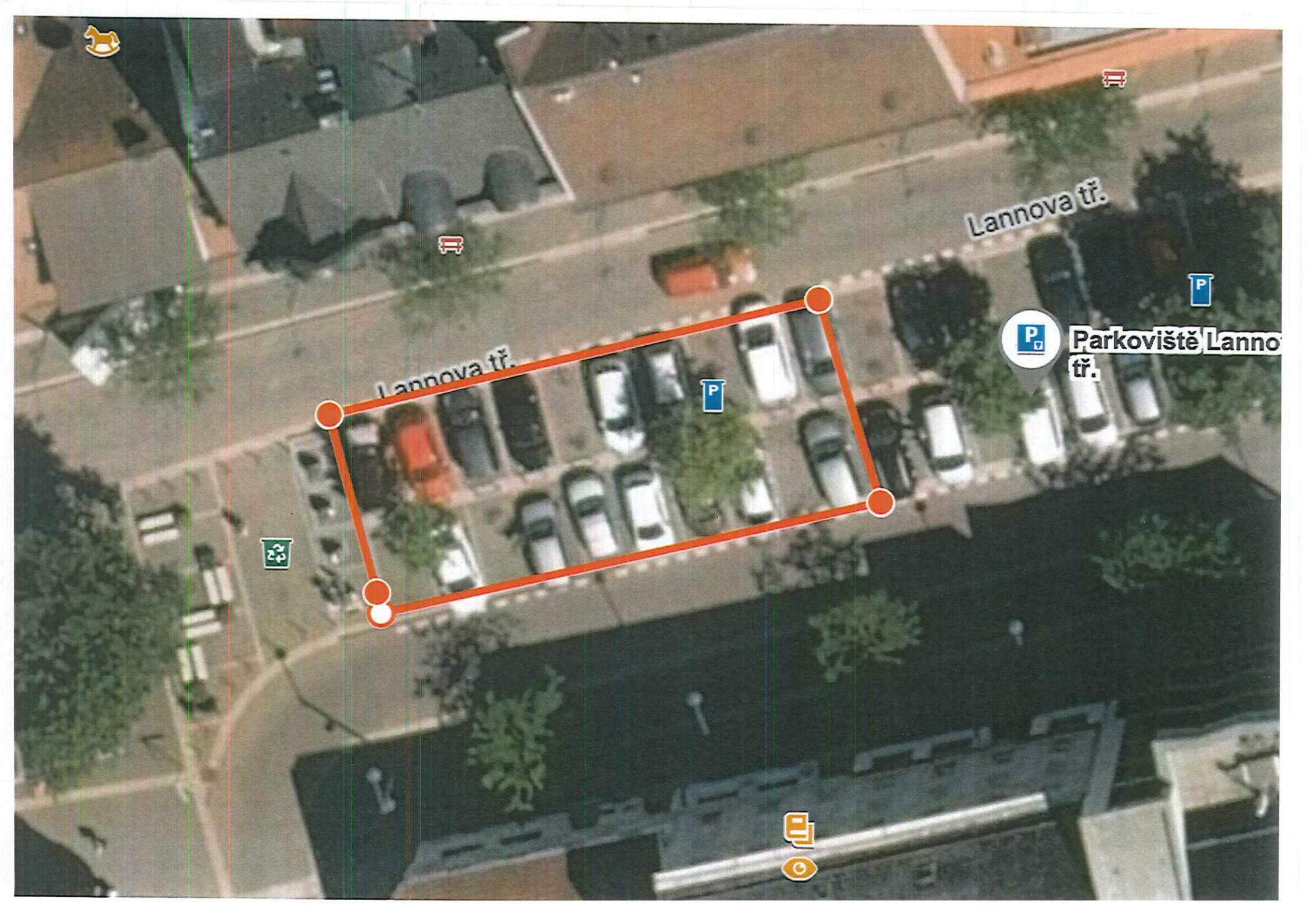


Mgr. Tomáš Kubeš
vedoucí odboru správy veřejných statků
Magistrát města České Budějovice

Magdalena Chládková digitálně podepsal
Magdalena Chládková
datum: 2024.08.20
29:45 +02'00'

za Uživatele

Miroslav Dobiáš
jednatel Promotime s.r.o.
zastoupen Magdalenou Chládkovou



Lannova tř.



Parkoviště Lannova tř.

Lannova tř.

