

Registr. číslo	PRÁVNÍ ODBOR 00 15 / 0 5
-------------------	---------------------------------

Smlouva o výpůjčce

Smluvní strany:

Národní centrum ošetřovatelství a nelékařských zdravotnických oborů

se sídlem Vinařská 6, 603 00 Brno

zastoupené: ředitelkou PhDr. Karlou Pochyloou

IČ: 00023850

DIČ: CZ00023850

Bankovní spojení: Komerční banka a.s., Pod Petrovem, Kopečná 10, 658 05 Brno

číslo účtu: 87439-621/0100

dále jen „půjčitel“

a

ČR - Ministerstvo zdravotnictví

se sídlem Palackého náměstí č.4, 120 01 Praha 2

zastoupené: ministryní Doc. MUDr. Miladou Emmerovou, CSc.

IČ: 024341

Bankovní spojení: ČNB, Praha 1

číslo účtu: 2528-001/0710

dále jen „vypůjčitel“

uzavírají

dle ust. § 659 a násl. občanského zákoníku tuto smlouvu o výpůjčce

I.

Úvodní ustanovení

1. Půjčitel prohlašuje, že je příslušný k hospodaření s nemovitostí, tj. budovy bez čp/če – jiná stavba, na parcele č. 461/7 o výměře 1355 m² – zastavěná plocha a nádvoří, v katastrálním území Staré Brno, okres Brno-město, obec Brno, zapsané na LV č. 297, vedeném Katastrálním úřadem pro Jihomoravský kraj, katastrální pracoviště Brno-město, (dále jen „nemovitost“). Nemovitost je umístěna na adrese Vinařská 6, Brno.
2. Půjčitel na základě této smlouvy předává bezplatně vypůjčiteli do dočasného užívání část nemovité věci specifikované v čl. II. této smlouvy.

II.

Předmět výpůjčky a účel výpůjčky

1. Předmětem výpůjčky je část nemovitosti, konkrétně 2 místností – kanceláře č. 226 o výměře 20,20 m² a kanceláře č. 228 o výměře 21,08 m² umístěné v 2. nadzemním podlaží, v budově uvedené v čl. I. odst.1 smlouvy a označené pod písmenem B, přičemž přesná specifikace předmětu výpůjčky je uvedena v plánu, který je nedílnou součástí této smlouvy (příloha č.1).

- Účelem výpůjčky je dočasné užívání předmětu výpůjčky ke zřízení detašovaného pracoviště ČR – Ministerstva zdravotnictví se sídlem Vlnařská 6, Brno k zajištění činností vyplývajících ze zákona č.96/2004 Sb., o podmínkách získávání a uznávání způsobilosti k výkonu nelékařských zdravotnických povolání a k výkonu činností souvisejících s poskytováním zdravotní péče a o změně některých souvisejících zákonů (zákon o nelékařských zdravotnických povolání). Tato činnost bude zajišťována třemi funkčními místy.

III.

Doba výpůjčky

- Tato smlouva se uzavírá na dobu neurčitou.
- Půjčitel a vypůjčitel se dohodli, že výpůjčka může skončit na základě:
 - písemné dohody;
 - zániku předmětu výpůjčky;
 - písemné výpovědi.
- Dle čl.III odst.2, písmeno c jsou půjčitel a vypůjčitel oprávněni písemně vypovědět tuto smlouvu i bez udání důvodu.
- Výpovědní lhůta činí 3 měsíce a počíná běžet prvním dnem měsíce následujícího po dni doručení písemné výpovědi druhé straně.

IV.

Výše nákladů za služby, způsob úhrady

- Úhrady nákladů za služby spojené s užíváním předmětu výpůjčky byly stanoveny dohodou smluvních stran takto:
 - za spotřebu elektrické energie při ceně 2,37 Kč/kWh (vč. 19% DPH), plánované spotřebě 5 262,4 kW ročně činí roční úhrada Kč 12 471,89 (včetně DPH);
 - za spotřebu tepla na otop a přípravu TUV při ceně 244,-- Kč-m²/rok (vč. 5% DPH), vytápěné a užívané plochy o celkovém rozměru 41,28 m² činí roční úhrada Kč 10 072,35 (včetně DPH);
 - za vodné a stočné při ceně 48,79 (vč. 5% DPH) při předpokládané spotřebě 60 m³/3 zaměstnance/rok činí roční úhrada Kč 2 927,40 (včetně DPH);
 - za úklid místnosti č. 226 a č. 228,- Kč činí roční úhrada Kč 18 663,96 (vč. 19% DPH);
 - odvoz pevného odpadu činí roční úhrada 1 428,-- Kč (vč. 19% DPH).

Vypůjčitel se zavazuje tyto náklady uhradit bezhotovostním převodem na účet půjčitele uvedený v záhlaví této smlouvy, přičemž za den zaplacení se považuje den připsání příslušné částky na účet půjčitele.

- Celková výše úhrad nákladů za služby uvedené v odst 1. tohoto článku činí ročně Kč 45 563,60, čtvrtletně Kč 11 390,90, včetně DPH.
- Jestliže po dobu platnosti a účinnosti této smlouvy budou ceny dodávaných médií, tj. el. energie, teplo na otop a TUV (plyn), vodné a stočné, poplatek za odvoz odpadků upraveny a legislativně upravena výše platového tarifu zaměstnance zajišťujícího úklid, zavazuje se vypůjčitel sdělenou výši cen služeb uvedených v odst. 1. hradit, a to bez sjednání dalšího

dodatku k této smlouvě. Půjčitel sdělí úpravu cen služeb uvedených v odst. 1. vypůjčitelí písemně.

4. Platbu úhrad nákladů za služby dle odst. 1. tohoto článku hradí vypůjčitel čtvrtletně dopředu, a to do patnáctého (15) dne prvního měsíce daného čtvrtletí bezhotovostním převodem na číslo účtu půjčitele uvedené v záhlaví této smlouvy, přičemž za den zaplacení se považuje den připsání příslušné částky na účet půjčitele.
5. Náklady spojené s provozem telefonních stanic a poštovního bude vypůjčitel platit v plné výši přímo půjčiteli na základě přefakturace daných nákladů, přičemž doba splatnosti je 14 dní ode dne doručení faktury – daňového dokladu.
6. Smluvní strany sjednávají pro případ prodlení s platbou výše uvedené úhrady nákladů za služby spojené s předmětem výpůjčky úrok z prodlení v zákonem stanovené výši za každý den prodlení.

V.

Práva a povinnosti smluvních stran

1. Práva a povinnosti půjčitele:

- půjčitel se zavazuje přenechat předmět výpůjčky do bezplatného užívání dnem účinnosti této smlouvy, a to se všemi právy a povinnostmi ve smyslu této smlouvy;
- umožnit vypůjčitelí nerušený výkon práv vyplývajících z této smlouvy po celou dobu trvání této smlouvy, a to tak, aby bylo možno dosáhnout účelu výpůjčky;
- při předání předmětu výpůjčky seznámit vypůjčitele s provozními podmínkami předmětu výpůjčky, a to zejména s ohledem na povinnost vyplývající z předpisů o požární ochraně a ochranně bezpečnosti a zdraví při práci;
- na své náklady opatřovat revize elektrické instalace a zařízení u kterých to vyžaduje obecně závazný právní předpis;
- na své náklady vykonávat úkoly vyplývající z odpovědnosti za požární ochranu objektu a s ním spojených nebytových prostor, tj. zejména osazení nebytových prostor ručními hasícími přístroji a jejich pravidelnou revizí a další plnění povinností PO dle zákona č.133/85 Sb. v platném znění a vyhlášky č. 246/2001 Sb.

2. Práva a povinnosti vypůjčitele:

- vypůjčitel je oprávněn dát předmět výpůjčky do užívání třetí osobě jen po předchozím písemném souhlasu půjčitele;
- vypůjčitel je povinen řádně a včas provádět platby dle této smlouvy;
- vypůjčitel je povinen zajistit v předmětu výpůjčky dodržování platných bezpečnostních a hygienických předpisů a umožnit půjčiteli kontrolu dodržování těchto předpisů za podmínky, že žádost půjčitele o prohlídku předmětu výpůjčky či jeho části byla provedena telefonicky minimálně 1 den před předpokládanou prohlídkou. V případě nebezpečí z prodlení, kdy by mohlo dojít k jakékoliv újmě na majetku ve správě půjčitele, je tento oprávněn provést kontrolu ve lhůtě nutné k zamezení možné škody na jeho majetku.
- vypůjčitel je povinen ohlásit půjčiteli bez zbytečného průtahů potřebu oprav v předmětu výpůjčky a ve společných prostorách a odpovídat za škodu způsobenou neplněním této povinnosti;

- vypůjčitel je povinen na své náklady zajišťovat běžnou údržbu a opravy spojené s obvyklým udržováním předmětu výpůjčky;
- v případě nutnosti provedení oprav většího rozsahu je vypůjčitel povinen předem písemně informovat půjčitele o potřebě zajištění těchto oprav spolu s dalšími souvisejícími informacemi, jinak odpovídá za škodu způsobenou nesplněním této povinnosti;
- vypůjčitel je dále povinen užívat předmět výpůjčky v souladu s účelem výpůjčky uvedené zejména v čl.II. této smlouvy;
- vypůjčitel je oprávněn umístit do předmětu výpůjčky detašované pracoviště, s čímž půjčitel podpisem této smlouvy vyslovuje souhlas;
- vypůjčitel se zavazuje řídit se interními předpisy půjčitele k zajištění ochrany a ostrahy majetku, zajištění protipožární ochrany a bezpečnosti práce;
- vypůjčitel je oprávněn bezúplatně užívat dále sociální zařízení v 2. nadzemním podlaží, v budově uvedené v čl. I. odst.1 smlouvy a přístupové cesty (tj. vrátnice, chodby) k předmětu výpůjčky a to v době pondělí a středa od 7,45 do 17 hodin a v úterý, čtvrtek, pátek od 7,45 do 15,45 hodin;
- způsob použití a připojení počítačů, které budou vždy v majetku vypůjčitele, bude stanoven zvláštní smlouvou. Stejně tak bude upraveno používání dalších komunikačních a technických prostředků, jakými jsou telefony, faxy atd. Do datové sítě půjčitele tedy nebude mít vypůjčitel přístup, a to z důvodu nepotřebnosti takového postupu.

VI.

Zvláštní ustanovení

1. Po skončení výpůjčky je vypůjčitel povinen předat půjčiteli předmět výpůjčky ve stavu v jakém předmět převzal s přihlédnutím odpovídajícímu normálnímu opotřebení, bez vad a poškození.
2. Vypůjčitel je oprávněn instalovat na vlastní náklady své označení ČR – Ministerstvo zdravotnictví, detašované pracoviště na zeď u vchodu do budovy tj. na vnějším plášti budovy dle dispozic vypůjčitele. Za umístění této tabule nepřísluší půjčiteli žádná úhrada.
3. Vypůjčitel bude hradit související služby a náklady spojené s předmětem výpůjčky, kromě těch, které jsou uvedeny v ust. § 66 odst. 2 zákona č.218/2000 Sb., o rozpočtových pravidlech a o změně některých souvisejících zákonů (rozpočtová pravidla), úplné znění vyhlášené pod č.580/2004 Sb., ve znění z.č.1/2005 Sb.

VII.

Závěrečná ustanovení

1. Pokud v této smlouvě není stanoveno jinak, řídí se právní vztahy z ní vyplývající příslušnými ustanoveními občanského zákoníku.
2. Tato smlouva je vyhotovena ve čtyřech stejnopisech, z toho po dvou pro každou stranu.
3. Jakékoliv změny nebo doplňky této smlouvy musí být zhotoveny v písemné formě a podepsány oprávněnými zástupci obou stran kromě ustanovení čl. IV. odst. 3.
4. Nedílnou součástí této smlouvy je příloha č. 1 – Situační plánec umístění místností č. 226 a č. 228 v 2. nadzemním podlaží.

5. Tato smlouva nabývá účinnosti dnem podpisu smluvních stran

V Brně dne 25. 1. 2005
NÁRODNÍ CENTRUM OŠETŘOVATELSTVÍ
A NELÉKAŘSKÝCH ZDRAVOTNICKÝCH OBORŮ
Ředitelství
Vlnařská 6, 603 00 BRNO
1

.....
za půjčitele

Národní centrum ošetřovatelství
a nelékařských zdravotnických oborů

V Praze dne 25. 1. 2005

MINISTERSTVO ZDRAVOTNICTVÍ
poštovní přihrádka č. 81
Palackého náměstí 4

.....
za vypůjčitele

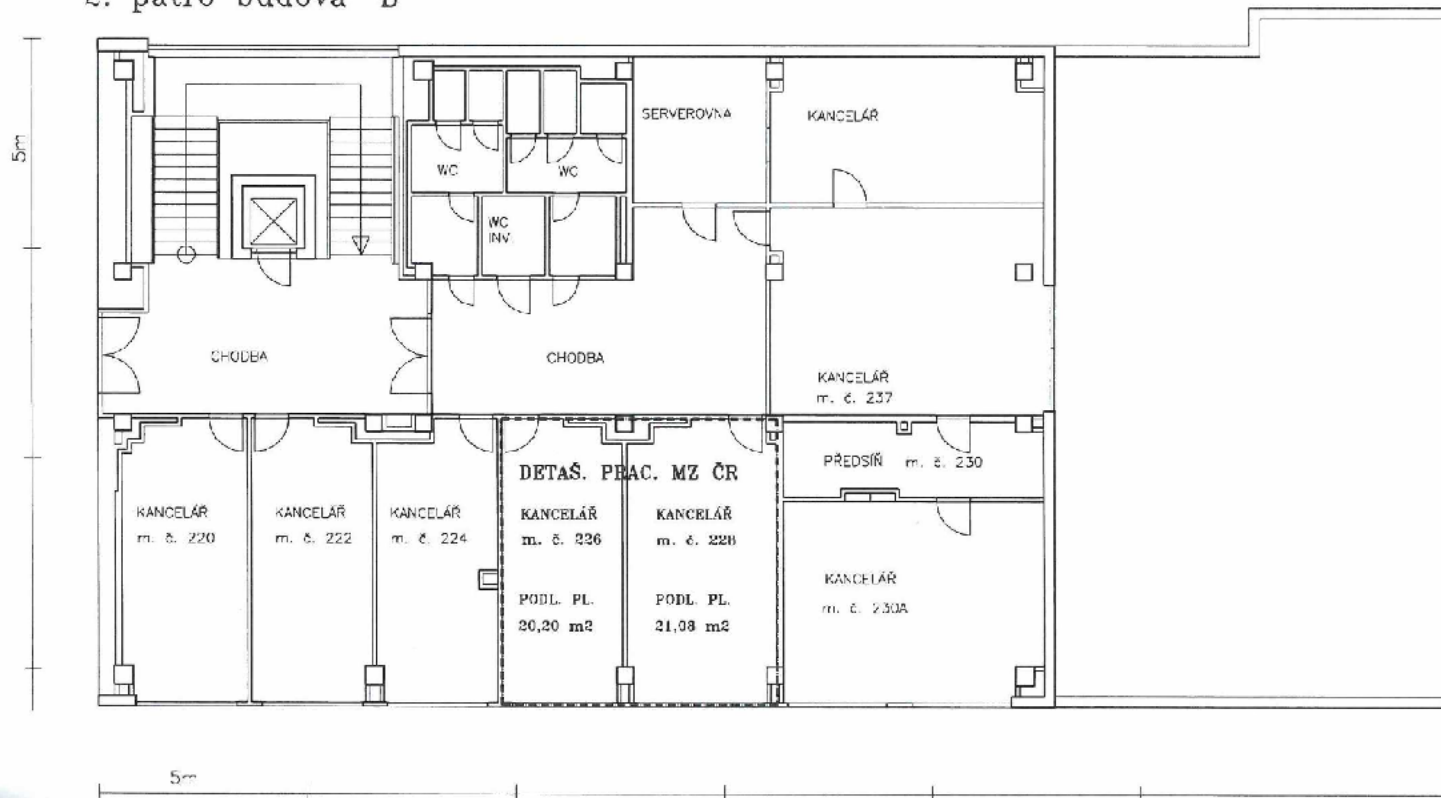
ČR – Ministerstvo zdravotnictví

SITUAČNÍ PLÁNEK

NCO NZO Vinařská 6, Brno

Příloha č. 1

2. patro budova "B"



MINISTERSTVO ZDRAVOTNICTVÍ

postovní příhrádka č. 81

Palackého náměstí č. 4

128 01 PRAHA 2

-43-