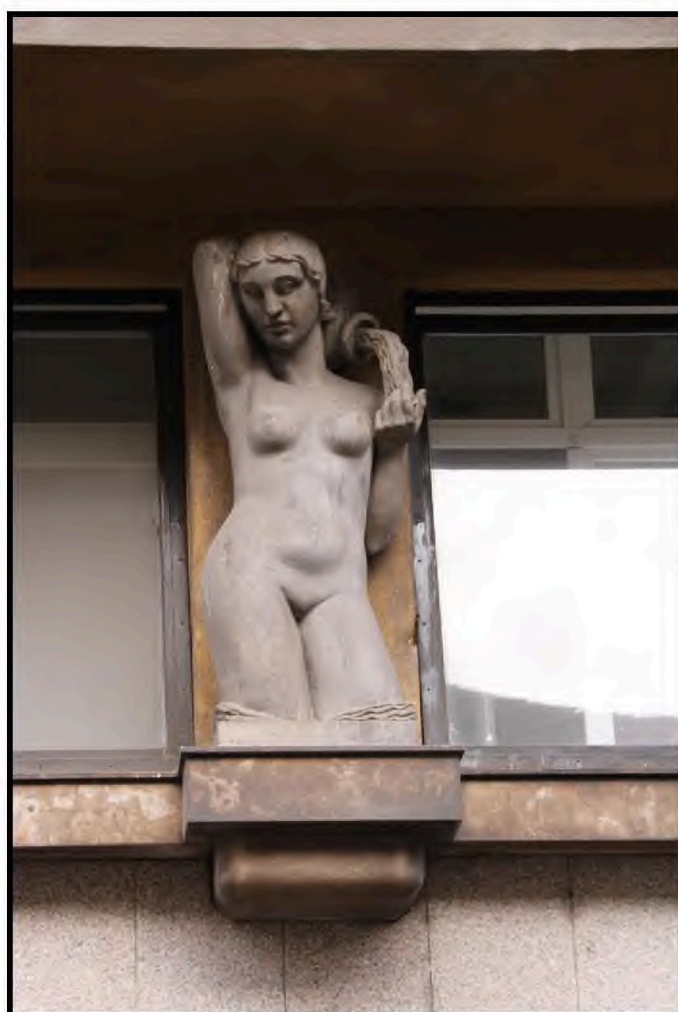


RESTAURÁTORSKÁ DOKUMENTACE

Restaurátorský průzkum a záměr fasády administrativní budovy Hradební 772/12, Praha 1



Září 2015

MgA. Václav Štochl
akademický sochař a restaurátor

██████████
IČO: 69932999, ██████████

Mobil: ██████████ email: ██████████

Obsah:

I. Lokalizace památky:	2
II. Údaje o památce:.....	2
III. Údaje o akci:	2
IV. Popis památky	3
V. Restaurátorský průzkum	4
Fasáda do Revoluční ulice	4
Fasáda do Hradební ulice.....	5
Omítky světlíků.....	5
VI. Restaurátorský záměr	6
Fasáda do Revoluční ulice	6
Fasáda do Hradební ulice.....	7
Omítky světlíků.....	8
VII. Specifikace doporučených materiálů a technologií	9
VIII. Fotodokumentace.....	10
VIII-I. Fasáda do Revoluční ulice.....	12
VIII-II. Fasáda do Hradební ulice.....	24
VIII- III. Omítky světlíku č. 1.....	31
VIII-IV. Omítky světlíku č. 2	34
VIII-V. Omítky světlíku č. 3	43

Příloha č. 1: mapa poškození fasády Revoluční a Hradební

Příloha č. 2: Ing. Zuzana Valentová, Ing. Michal Pech, *Materiálový průzkum – fasáda domu Hradební 772/12, Praha I, Praha 2015.*

Počet stran: 48+ přílohy

Autor fotografií: MgA. Václav Štochl, Bc. Eva Haškovcová

Zpracování dokumentace: MgA. Václav Štochl, Bc. Eva Haškovcová

MgA. Václav Štochl
akademický sochař a restaurátor

██████████
IČO: 69932999, ██████████

Mobil: ██████████ email: ██████████

I. Lokalizace památky:

1. **Obec:** Praha
2. **Část obce:** Praha 1 – Staré Město
3. **Okres:** Hlavní město Praha
4. **Kraj:** Hlavní město Praha
5. **Adresa:** Hradební 772/12, Praha 1
6. **Název objektu:** administrativní budova
7. **Rejstříkové číslo objektu:** není KP
8. **Památkou od:** není KP
9. **Název památky:** fasáda budovy

II. Údaje o památce:

1. **Autor:**
2. **Datace:**

III. Údaje o akci:

1. **Vlastník památky:** Česká republika
2. **Objednatel:** Ministerstvo obrany, Tychonova 221/1, Hradčany, 16000 Praha 6
3. **Zhotovitel:** MgA. Václav Štochl, akademický sochař a restaurátor
povolení k restaurování MKČR č. j. 12957/2005
██████████
tel.: ██████████
e-mail: ██████████
IČO: 69932999, ██████████
4. **Památkový dohled:** NPÚ, ÚOP v Praze

IV. Popis památky

Administrativní budova v řadové zástavbě, hlavním průčelím obrácená do Revoluční ulice, zadním pak do ulice Hradební. Stavba má osm nadzemních podlaží, přičemž osmé podlaží na hlavním průčelí a dvě horní podlaží na zadním průčelí jsou doplněna o kaskádovitě ustupující terasy

Hlavní průčelí je členěno do pěti okenních os, tři ústřední osy od třetího podlaží výše vystupují před plochu fasády ve formě částečného rizalitu. V prvním podlaží (přízemí) probíhá osou fasády průchod pro pěší, po jeho stranách jsou umístěny výkladce a vstup do budovy. Povrch fasády v přízemí tvoří leštěné žulové desky, nad nimi probíhá masivní kordonová římsa, tvořená leštěným mramorovým obkladem. Druhé podlaží je členěno širokými, nedělenými vyklápěcími okny v ocelových rámech, mezi kterými jsou umístěny čtyři kamenné sochy v podobě ženských polopostav s atributy v ruce. Třetí až sedmé podlaží je vertikálně zdůrazněno předstupujícím rizalitem a osvětleno trojdílnými špaletovými dřevěnými okny. Okenní ostění jsou hladká, mírně předstupující před plochu fasády se zdůrazněnými parapetními římsami. Osmé podlaží v půdorysu ustupuje a je doplněno terasou, ohraničenou jednoduchým zábradlím. Plocha stěny je otevřena balkónovými dveřmi a jednokřídlými dřevěnými okny. Povrch hlavní fasády je opatřen hladkou pohledovou cementovou omítkou probarvenou ve hmotě do okrového odstínu. Osmé podlaží je již součástí střechy, která je opatřena plechovou krytinou.

Zadní průčelí, obrácené do Hradební ulice, je členěno do pěti okenních os, tři ústřední osy od třetího podlaží výše vystupují před plochu fasády ve formě rizalitu. V prvním podlaží (přízemí) probíhá osou fasády průchod pro pěší, po jeho stranách jsou umístěny výkladce a zadní vchod do budovy. Druhé podlaží je členěno širokými, nedělenými, vyklápěcími okny v ocelových rámech. Třetí až šesté podlaží je vertikálně zdůrazněno předstupujícím rizalitem a osvětleno trojdílnými špaletovými dřevěnými okny. Okenní ostění jsou hladká, mírně předstupující před plochu fasády se zdůrazněnými parapetními římsami. Sedmé a osmé podlaží v půdorysu kaskádovitě ustupují a jsou doplněna terasami, ohraničenými jednoduchým zábradlím. Plocha stěny je otevřena balkónovými dveřmi a jednokřídlými dřevěnými okny. Povrch fasády obrácené do Hradební ulice je v současné době opatřen klasickou štukovou vrstvou, líčenou okrovým nátěrem.

V interiéru domu se nachází tři světlíky, dva z nich sousedí s přiléhajícími budovami. Stěny světlíků jsou hladké, pouze s minimem jednoduchých vystupujících plastických prvků. Stěny se do chodeb otevírají klasickými dřevěnými špaletovými okny. Ostění oken jsou hladká bez plastického zdůraznění.

V. Restaurátorský průzkum

Restaurátorský průzkum je vypracován pro potřeby vlastního restaurátorského zákroku. Restaurátorský průzkum odhalí skutečný stav památky a určí nejzávažnější typy poškození, je základním nástrojem restaurátora pro poznání a klasifikaci stavu památky v prostoru a čase. Další průzkum a lokalizace poškození bude probíhat po dobu rest zákroku a jeho výsledky budou součástí restaurátorské zprávy, např. v podobě grafického záznamu druhů a rozsahu poškození.

Restaurátorský průzkum se zabývá pouze omítkami od mezaninu výše, neřeší omítky a kamenný obklad v přízemí, které dle záměru investora nemají být součástí této etapy prací.

Fasáda do Revoluční ulice

Fasáda, obrácená do Revoluční ulice, je tvořena tvrdou cementovou pohledovou omítkou probarvenou ve hmotě, jejíž povrch je kamenicky opracovaný. Ta je překryta jednou vrstvou světle okrového, nátěru. Na něm se nachází silnější, výrazně zašpiněná vrstva pravděpodobně mladšího strukturálního nátěru. Na základě výsledku stratigrafie vzorku omítky z průčelí obráceného do Hradební ulice se lze domnívat, že oba nátěry jsou druhotné a tvrdá cementová omítka byla původně, stejně jako v ulici Hradební, prezentována bez nátěru.

Fasáda je velmi odolná a dochovala se v poměrně dobrém stavu, poškození mají převážně lokální charakter. Povrch omítky je znečištěn usazeným prachem z ovzduší, ptačími výkaly a dalšími nečistotami, které vytváří tmavou vrstvu, a to především v místech dešťových stínů v plochách pod římsami. V ploše pod pravým oknem prvního patra je fasáda poškozena bílým nápisem, pravděpodobně se jedná o graffiti. Místy je omítka prostoupena trhlinami, které však nemají statický charakter a s největší pravděpodobností se jedná jen o poruchu omítky. Lokálně se nachází drobná plastická poškození. V rámci průzkumu byla fasáda celoplošně zrevidována poklepáním kladívky. Tím došlo ke zjištění dutin v omítce různého rozsahu. Všechna dutá místa však stále zůstávají pevná. Na této fasádě bylo nalezeno pouze jedno místo v havarijním stavu – jde o pruh omítky pod okapem vpravo o šířce přibližně 15 cm a délce jeden metr směrem dolů. V průběhu průzkumu byla pořízena mapa poškození, která je přílohou této zprávy.

Kordonová římsa s mramorovým obkladem je součástí restaurátorského průzkumu a záměru pro sochy.¹

¹ MgA. Václav Štochl, *Restaurátorská dokumentace - Restaurátorský průzkum a záměr čtyř soch na průčelí administrativní budovy Hradební 772/12, Praha 1, Třemošná*, 2015.

Fasáda do Hradební ulice

Fasáda do Hradební ulice je v současné době opatřena vápennou štukovou vrstvou, pojednanou okrovým nátěrem. Ze sond, provedených do omítky, však bylo zjištěno, že se zde původně nacházela také tvrdá cementová pohledová omítka podobně, jako na hlavním průčelí. Ta byla později – pravděpodobně z důvodu jejího poškození - přetažena dvěma vrstvami štuku a opatřena nátěrem. Při provádění sond se mladší vrchní štuková vrstva jevila měkčí a poměrně snadno snímatelná, starší spodní vrstva štuku, nanesená přímo na původní omítce je však tvrdá a její snímání způsobuje poškození podkladu pod ní. Ze souvrství omítek byl odebrán vzorek a odeslán na laboratorní rozbor. Výsledky rozboru tvoří přílohu tohoto dokumentu.² Dle laboratorních výsledků je původní cementová omítka s vysokým obsahem slídy pokryta silnou vrstvou prachových depositů, což nasvědčuje tomu, že byla původně pravděpodobně prezentována bez nátěru.

Tato zadní fasáda se v současné době nachází ve velmi pokročilém stadiu degradace. Barevné vrstvy jsou z většiny smyté, omítka se na mnoha místech odlučuje, opadáva, mnohde je prostoupena výraznými trhlinami různé hloubky. Některá starší poškození byla v minulosti vyspravena plombami, které dnes barevně a strukturálně vystupují z povrchu a často již také nejsou soudržné. Omítka je znečištěna deposity z ovzduší a ptačími exkrementy. V rámci průzkumu byla provedena revize stavu fasády celoplošným proklepáním kladívky. Na jejím základě byl zjištěný velký rozsah uvolněné a duté omítky. Dle průzkumu je narušeno přibližně 70% fasády, převážně dutinami. Více než polovina těchto dutin je již natolik nesoudržná, že nelze doporučit jejich konsolidaci a je možné je pouze osnímání. Přibližně 5-10% omítek je natolik hloubkově narušeno a prostoupeno prasklinami, že hrozí jejich bezprostřední zřícení na chodník a to ve velkých kusech. Tento havarijní stav je patrný především pod okapy téměř po celé výšce budovy, na pravé hraně rizalitu a u některých mladších plomb. U většiny oken je nad oplechováním nadpraží omítka silně vyžilá a vydrolená. Omítky teras by měly být osnímány kompletně.

V průběhu průzkumu byla pořízena orientační mapa poškození, která tvoří přílohu této zprávy.

Omítky světlíků

V interiéru domu se nachází tři světlíky, dva z nich sousedí s přiléhajícími budovami. Stěny světlíků jsou pojednány vápenocementovou omítkou, nesoucí několik vrstev nátěrů v lomeně bílé a okrové barvě. Omítky se dochovaly v relativně dobrém stavu. Povrch stěn je pouze znečištěn velkým množstvím nečistot a ptačích výkalů. Omítky jsou

² Ing. Zuzana Valentová, Ing. Michal Pech, *Materiálový průzkum – fasáda domu Hradební 772/12, Praha 1, Praha 2015.*

prostoupeny prasklinami, především v místech uchycení mříží v okenních ostěních, lokálně se vyskytující poškození jsou spíše drobnější.

S fasádou souvisí také velké množství kovových prvků – parapety oken, zábradlí na terasách, schody na střechu v ústředním světlíku atd. Většina prvků je silně zkorodovaná, s vyžilými povrchovými úpravami, některé z nich v minulosti prodělaly neestetické provizorní úpravy.

VI. Restaurátorský záměr

Restaurátorský záměr vychází z restaurátorského průzkumu, který proběhl v září a říjnu 2015. Záměr se soustředí na restaurování ploch omítek světlíků, dále pak omítkových ploch a štukových prvků fasád od kordonové římsy výše. Důrazně však doporučuji provést před samotným zásahem na omítkách revizi a případnou opravu střešní krytiny. Zároveň s omítkou by mělo proběhnout také restaurování okapů, zábradlí, schodišť a dalších kovových prvků s fasádou spojených a oprava nášlapných ploch teras. Také je vhodné, aby společně s horními partiemi proběhla oprava omítek, kamenných obkladů a výkladců v přízemí, na které se tento dokument nevztahuje.

Fasáda do Revoluční ulice

Zásah na hlavním průčelí bude spočívat především očištění povrchu a jeho konzervaci. Restaurování fasády, především etapu čištění, je nutné vhodně zkoordinovat s restaurátorským zásahem na sochách, aby nedošlo ke vzájemnému opětovnému znečištění prvků v průběhu prací.

Je pravděpodobné, že současné dvě vrstvy nátěru jsou druhotné a fasáda byla průvodně prezentována bez nátěru. V rámci restaurování je tedy možné se vrátit k původnímu pojetí a obě vrstvy nátěru osnímat. Vzhledem však k tomu, že provedení mladšího strukturálního nátěru působí svým provedením kvalitně, je také možné jej zachovat a dále prezentovat jako jeden z dokladů historického vývoje budovy. Toto by mělo být ujasněno po postavení lešení a provedení podrobné revize povrchu a zkoušek snímání nátěrů.

Omítka bude omyta parním vyvíječem, v případě potřeby bude aplikován vhodný detergent – doporučuji roztok tenzidů, čpavkové vody a peroxidu vodíku, který povrch odmastí, vymyje nečistoty a zároveň zajistí vyhubení případného biologického napadení. V případě, že bude rozhodnuto o osnímání druhotných nátěrů, bude to provedeno mechanicky. Vhodným prostředkem může být použití technologií JoS nebo Torbo, které za

pomocí vhodného abraziva a tlaku bez porušení umožní poměrně rychlé osnímání strukturálního nátěru.

Na místa, zasažená tmavou krustou, bude v případě potřeby aplikována čistící pasta pro její odstranění, nebo alespoň ztenčení (Fassadenreinigung Paste, fa. Remmers). Před zahájením samotného čištění budou provedeny zkoušky všech používaných prostředků a v jejich průběhu zhotovené vzorky konzultovány se zástupci památkové péče.

V případě potřeby bude na místo zasažené graffiti aplikován vhodný odstraňovač nátěrů.

Dutiny pod omítkou budou navrtány a podinjektovány řídkou maltovinou (Ledan D2-D3, fa. Tecno Edile Toscana, případně u větších dutin řídkou vápennou maltou). Zároveň bude provedeno pročištění a injektáž trhlin. Havarijní místo v horní části fasády bude šetrně sejmuto. Místo po odstranění havárie a případná drobnější poškození, odhalená v průběhu prací, budou konsolidována křemičitým roztokem (Silicatfestiger, fa. Remmers).

Dle složení omítky, zjištěného při laboratorním průzkumu, bude namíchán vhodný tmel pro doplnění plastických poškození a prasklin. Výsledný tmel však musí být měkčí a prodyšnější, než originální materiál a zároveň snadno odstranitelný. Tmelem budou doplněna plastická poškození a širší praskliny, před nanesením tmelu bude povrch lokálně penetrován ředěnou styrenakrylátovou disperzí (Sokrat S2802A, fa. Den Braven). Povrch nových doplňků bude po zavadnutí strukturálně scelen s originálem. Tmel bude probarvován ve hmotě dle odstínu originálu na každém konkrétním místě zvlášť. Drobné nuance ve výsledné barevnosti budou po vyschnutí tmelu doladěny lokální barevnou retuší (světlostálé pigmenty – např. fa. Bayferrox, fa. Teluria, fa. Deffner and Johann, pojené styrenakrylátovou disperzí Sokrat S2802A). V případě potřeby bude na závěr zopakována barevná retuš, pro celkové sjednocení vzhledu fasády. V případě, že zůstane zachován strukturální nátěr, bude provedeno jeho lokální doplnění.

Fasáda do Hradební ulice

Zadní fasáda objektu vyžaduje komplexní zásah.

Fasáda byla původně pojednána pohledovou cementovou omítkou probarvenou ve hmotě stejně, jako hlavní průčelí. Ta byla později přetažena dvěma vrstvami šuku, líčenými okrovým nátěrem.

V ideálním případě by druhotné vrstvy měly být sejmuty a obnovena původní cementová omítka. Degradace však již pokročila do té míry, že v rámci zásahu by muselo dojít k osnímání přibližně 80% omítky, která je již poškozena natolik, že ji již není možné úspěšně konsolidovat.

Proto doporučuji provést kompletní osnímání omítek a provedení repliky původního stavu tvrdou, kamenicky opracovanou omítkou dle původní receptury. Tento postup považuji z estetického, ekonomického i z památkového hlediska jako nejvhodnější, protože zde dojde k úplné obnově původního vzhledu fasády a zároveň zajištění dlouhodobé trvanlivosti zásahu.

V první fázi budou po postavení lešení provedeny rozsáhlé pásové sondy pro zjištění co nejvěrnější podoby původní fasády. Tento průzkum bude doplněn případnými nalezenými historickými fotografiemi. Zároveň bude odebrán drobný vzorek pro zjištění přesného složení původní omítky.

Po dostatečném doplňujícím průzkumu a jeho dokumentaci bude přistoupeno ke kompletnímu sejmutí omítek. U odhaleného zdiva budou proškrábnuty spáry a povrch omyt regulovanou tlakovou vodou. Následně bude provedena replika původní fasády dle původní technologie. Povrch omítky bude kamenicky upraven dle originálu.

Je nutné, aby práce prováděla zkušená firma, která schopnost zvládnutí této technologie prokáže na referenčním vzorku. Vzorek by měl být proveden minimálně na ploše 4 x 4 m, nebo jednodenní práci zkušených fasádníků. Omítka bude probarvena ve hmotě tak, aby korespondovala s hlavním průčelím, Konečný odstín, struktura a další vlastnosti musí být odsouhlaseny zástupci památkové péče na zmiňovaném vzorku.

Omítky světlíků

Omítky světlíků jsou nejlépe chráněny před korozivními vlivy vnějšího prostředí a tomu odpovídá i poměrně dobrý stav jejich zachování. Zásah bude spočívat především v jejich důkladném očištění a základní konzervaci.

Povrch bude omyt regulovanou tlakovou vodou za použití roztoku tenzidů, čpavkové vody a peroxidu vodíku. Odolnější nečistoty budou uvolněny pomocí špachtlí a kartáčů. Případné nevyhovující doplňky budou šetrně odstraněny a poškozená místa konsolidována alkalickým křemičitým roztokem (Silicatfestiger, fa. Remmers). Pokud budou v průběhu prací nalezeny dutiny v omítkové vrstvě, které však budou stále soudržné, budou navrtány a podinjektovány restaurátorskou maltovinou (Ledan D2-D3, fa. Tecno Edile Toscana), popřípadě řidší maltou. Stejným způsobem budou zajištěny i praskliny.

Plastická poškození budou doplněna mírně nastavenou omítkou (směs křemičitých písků vhodné frakce, odleželé vápno, minimální množství cementu). Na závěr bude omítka opatřena vápenným nátěrem v barvě odpovídajícím nálezům na hlavním průčelí. Před jeho aplikací budou provedeny zkoušky a přesný odstín konzultován se zástupci památkové péče.

VII. Specifikace doporučených materiálů a technologií

V procesu restaurování budou užity následující materiály:

- *Organokřemičitý konsolidant Funcosil Steinfestiger 100; 300 (fa. Remmers)*
- *Alkalický křemičitý roztok Silicatfestiger (fa. Remmers)*
- *Naměkčovač krust Alkutex Fassadenreiniger – Paste (fa. Remmers)*
- *Tmely na minerální bázi dle výsledku laboratorního rozboru*
- *Tvrdá pohledová omítka s obsahem slidy a románského cementu dle výsledků laboratorního rozboru*
- *Světlostálé pigmenty (fa. Bayferrox, fa. Teluria, fa. Deffner and Johann)*
- *Styrenakrylátová disperze (Sokrat S2802A)*
- *Biosanace Fobisil FX W (Fa. Betosan)*
- *Roztok tenzidů, čpavkové vody a peroxidu vodíku*
- *směs na bázi směsného hydraulického vápenného pojiva Vapo Injekt (fa. Aqua obnova staveb)*
- *injektažní maltovina (Ledan D2-D3, fa. Tecno Edile Toscana)*
- *mírně nastavená omítka*

V procesu restaurování budou užity následující technologie:

- *snímání degradovaných omítek*
- *provedení nové omítky a kamenické opracování povrchu*
- *Plastické doplnění, injektáž*

VIII. Fotodokumentace

VIII-I. Fasáda do Revoluční ulice

Obrázek 1: celkový pohled na hlavní průčelí	12
Obrázek 2: Celkový pohled na hlavní průčelí	13
Obrázek 3: Čelní pohled na hlavní průčelí od kordonové římsy výš	14
Obrázek 4: Hlavní průčelí - detail	14
Obrázek 5: Hlavní průčelí – detail	15
Obrázek 6: Hlavní průčelí – detail	15
Obrázek 7: Hlavní průčelí – detail	16
Obrázek 8: Hlavní průčelí – detail	16
Obrázek 9: Hlavní průčelí – detail	17
Obrázek 10: Hlavní průčelí – detail	17
Obrázek 11: Hlavní průčelí – detail	18
Obrázek 12: Hlavní průčelí – detail	18
Obrázek 13: Hlavní průčelí - detail boku rizalitu	19
Obrázek 14: Hlavní průčelí - detail boku rizalitu	20
Obrázek 15: Průběh průzkumu fasády horolezeckou technikou	21
Obrázek 16: Detail světle okrového a tmavého strukturálního nátěru na omítce	22
Obrázek 17: Terasa, obrácená do Revoluční ulice	23
Obrázek 18: Terasa, obrácená do Revoluční ulice	23

VIII-II. Fasáda do Hradební ulice

Obrázek 19: Celkový pohled na zadní průčelí	24
Obrázek 20: Pohled z ulice K Haštalu	25
Obrázek 21: Zadní fasáda – detail	26
Obrázek 22: Zadní fasáda – detail	26
Obrázek 23: Průzkum fasády horolezeckou technikou	27
Obrázek 24: Detail podokenní římsy	27
Obrázek 25: Havarijní stav omítky v okolí okapů	28
Obrázek 26: Detail stavu korunní římsy a nadpraží okna	28
Obrázek 27: Detail vysrávky okenního ostění	29
Obrázek 28: Detail poškození podokenní římsy a vysrávky ostění okna	29
Obrázek 29: Detail poškození okenního ostění	30
Obrázek 30: Detail poškození parapetu okna	30

VIII-III. Omítky světlíku č. 1

Obrázek 31: Pohled do světlíku č. 1	31
Obrázek 32: Pohled do světlíku č. 1	32
Obrázek 33: Světlík č. 1 - detail	32
Obrázek 34: Detaily stavu omítek světlíku č. 1	33



Omítky světlíku č. 2

Obrázek 35: Pohled do světlíku č. 2, přibližně ve středu budovy.....	34
Obrázek 36: Detail stavu omítek světlíku č. 2	34
Obrázek 37: Pohled na stěnu světlíku č. 2	35
Obrázek 38: Pohled na stěnu světlíku č. 2	36
Obrázek 39: Pohled na stěnu světlíku č. 2	37
Obrázek 40: Pohled na schodiště v horní části světlíku	38
Obrázek 41: Detail stavu omítek světlíku č. 2	38
Obrázek 42: Detail stavu omítek světlíku č. 2	39
Obrázek 43: Detail stavu omítek světlíku č. 2	40
Obrázek 44: Detail stavu omítek světlíku č. 2	40
Obrázek 45: Detail stavu omítek světlíku č. 2	41
Obrázek 46: Detail stavu omítek světlíku č. 2	41
Obrázek 47: Detail stavu omítek světlíku č. 2	42
Obrázek 48: Detail stavu omítek světlíku č. 2	42

VIII-V. Omítky světlíku č. 3

Obrázek 49: Pohled do světlíku č. 3, sousedícího s vedlejší budovou	43
Obrázek 50: Pohled do světlíku č. 3	43
Obrázek 51: pohled na stěnu světlíku č. 3	44
Obrázek 52: pohled na stěnu světlíku č. 3	45
Obrázek 53: Detail stavu omítek světlíku č. 3	46
Obrázek 54: Detail stavu omítek světlíku č. 3	46
Obrázek 55: Detaily stavu omítek světlíku č. 3	47

MgA. Václav Štochl
akademický sochař a restaurátor

IČO: 69932999,

Mobil: email:

VIII-l. Fasáda do Revoluční ulice



Obrázek 1: celkový pohled na hlavní průčelí

MgA. Václav Štochl
akademický sochař a restaurátor

IČO: 69932999,

Mobil: email:



Obrázek 2: Celkový pohled na hlavní průčelí

MgA. Václav Štochl
akademický sochař a restaurátor

IČO: 69932999,

Mobil: email:



Obrázek 3: Čelní pohled na hlavní průčelí od kordonové římsy výš



Obrázek 4: Hlavní průčelí - detail

MgA. Václav Štochl
akademický sochař a restaurátor

IČO: 69932999,

Mobil: email:



Obrázek 5: Hlavní průčelí – detail



Obrázek 6: Hlavní průčelí – detail

MgA. Václav Štochl
akademický sochař a restaurátor

IČO: 69932999, [redacted]

Mobil: [redacted] email: [redacted]



Obrázek 7: Hlavní průčelí – detail

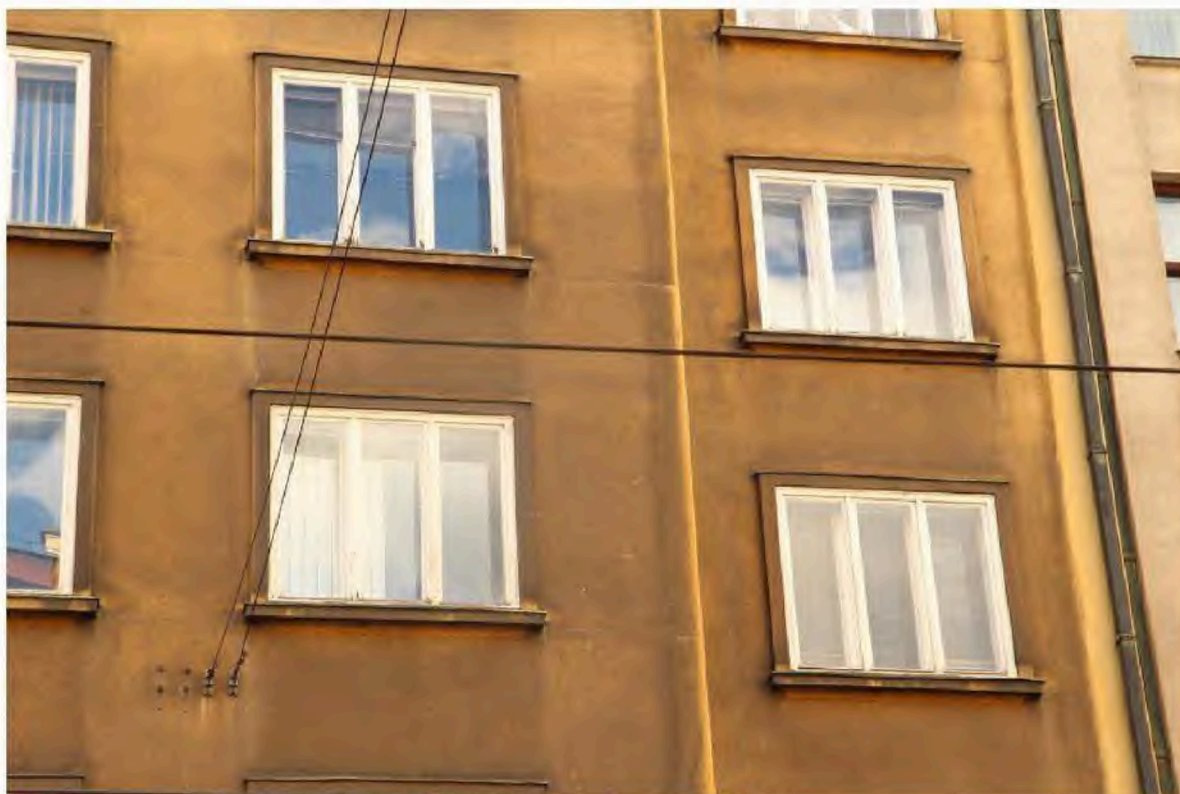


Obrázek 8: Hlavní průčelí – detail

MgA. Václav Štochl
akademický sochař a restaurátor

IČO: 69932999, [redacted]

Mobil: [redacted] email: [redacted]



Obrázek 9: Hlavní průčelí – detail



Obrázek 10: Hlavní průčelí – detail

MgA. Václav Štochl
akademický sochař a restaurátor

IČO: 69932999,

Mobil: email:



Obrázek 11: Hlavní průčelí – detail



Obrázek 12: Hlavní průčelí – detail

MgA. Václav Štochl
akademický sochař a restaurátor

IČO: 69932999,

Mobil: email:



Obrázek 13: Hlavní průčelí - detail boku rizalitu

MgA. Václav Štochl
akademický sochař a restaurátor

IČO: 69932999,

Mobil: email:



Obrázek 14: Hlavní průčelí - detail boku rizalitu



Obrázek 16: Detail světle okrového a tmavého strukturálního nátěru na omítce

MgA. Václav Štochl
akademický sochař a restaurátor

IČO: 69932999,

Mobil: email:



Obrázek 17: Terasa, obrácená do Revoluční ulice



Obrázek 18: Terasa, obrácená do Revoluční ulice

MgA. Václav Štochl
akademický sochař a restaurátor

IČO: 69932999, [redacted]

Mobil: [redacted] email: [redacted]

VIII-II. Fasáda do Hradební ulice



Obrázek 19: Celkový pohled na zadní průčelí

MgA. Václav Štochl
akademický sochař a restaurátor

IČO: 69932999,

Mobil: email:



Obrázek 20: Pohled z ulice K Haštalu

MgA. Václav Štochl
akademický sochař a restaurátor

IČO: 69932999,

Mobil: email:



Obrázek 21: Zadní fasáda – detail



Obrázek 22: Zadní fasáda – detail



Obrázek 25: Havarijní stav omítky v okolí okapů



Obrázek 26: Detail stavu korunní římsy a nadpraží okna



Obrázek 29: Detail poškození okenního ostění



Obrázek 30: Detail poškození parapetu okna

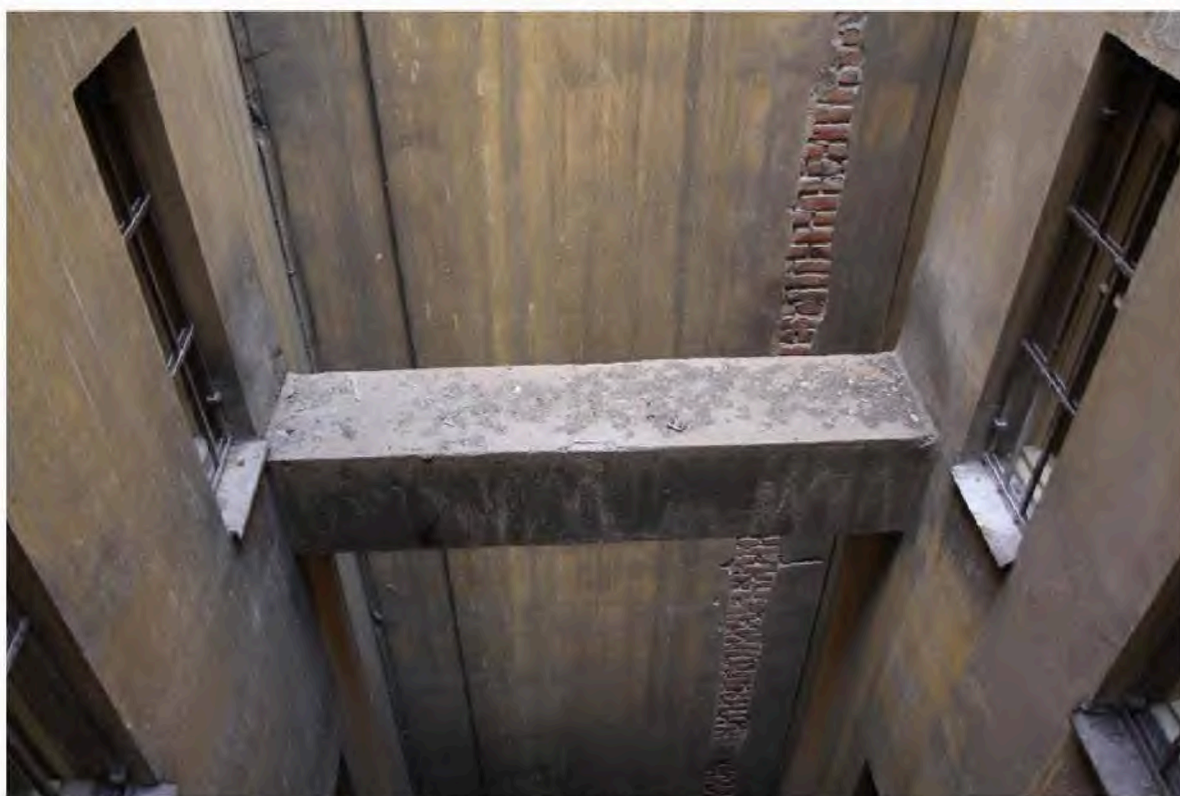
VIII- III. Omítky světlíku č. 1



Obrázek 31: Pohled do světlíku č. 1



Obrázek 32: Pohled do světlíku č. 1



Obrázek 33: Světlík č. 1 - detail



Obrázek 34: Detaily stavu omítek světlíku č. 1

VIII-IV. Omítky světlíku č. 2



Obrázek 35: Pohled do světlíku č. 2, přibližně ve středu budovy



Obrázek 36: Detail stavu omítek světlíku č. 2

MgA. Václav Štochl
akademický sochař a restaurátor

IČO: 69932999,

Mobil: email:



Obrázek 37: Pohled na stěnu světlíku č. 2

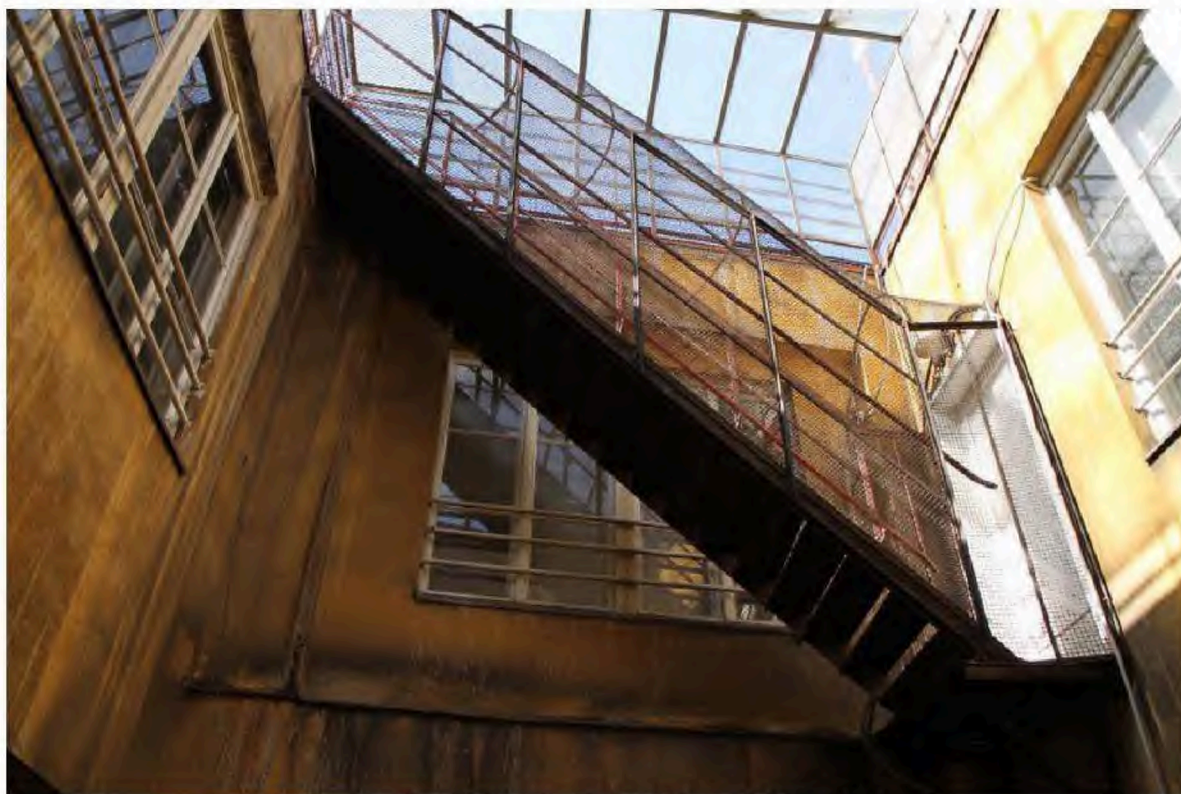
MgA. Václav Štochl
akademický sochař a restaurátor

IČO: 69932999,

Mobil: email:



Obrázek 38: Pohled na stěnu světlíku č. 2



Obrázek 40: Pohled na schodiště v horní části světlíku



Obrázek 41: Detail stavu omítek světlíku č. 2



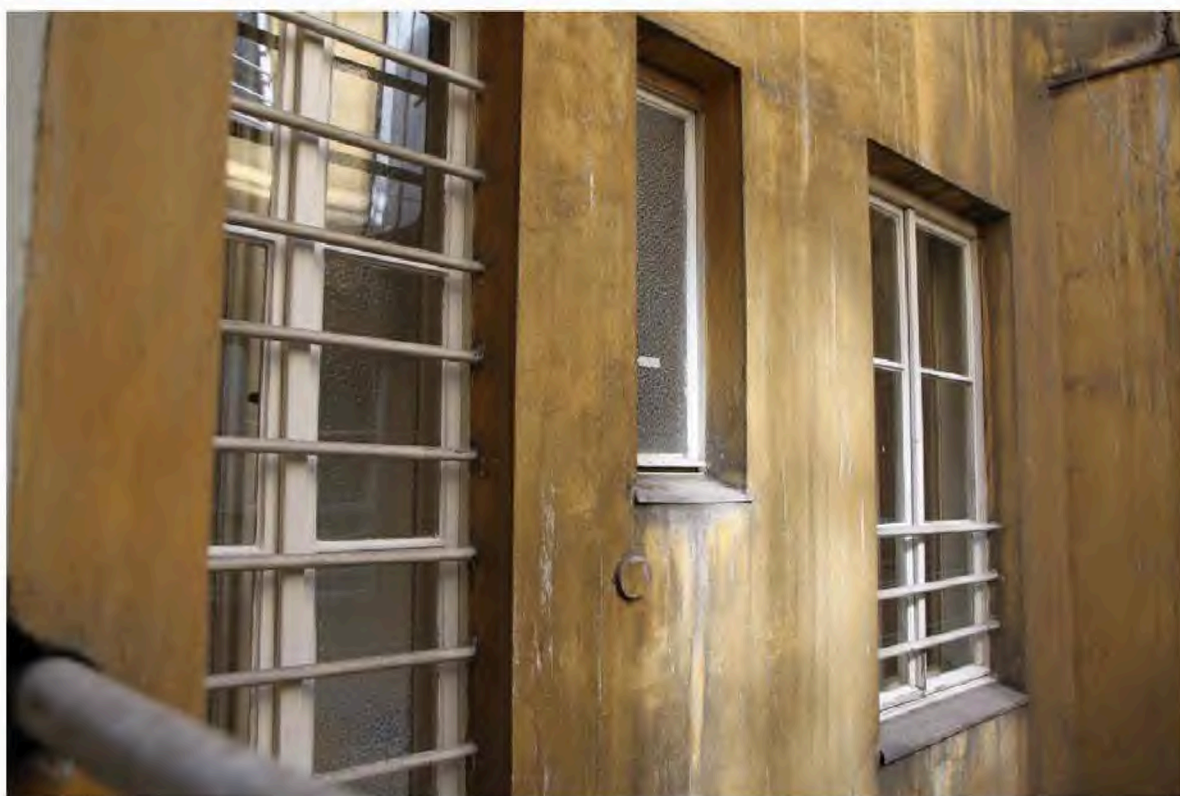
Obrázek 43: Detail stavu omítek světlíku č. 2



Obrázek 44: Detail stavu omítek světlíku č. 2



Obrázek 45: Detail stavu omítek světlíku č. 2



Obrázek 46: Detail stavu omítek světlíku č. 2

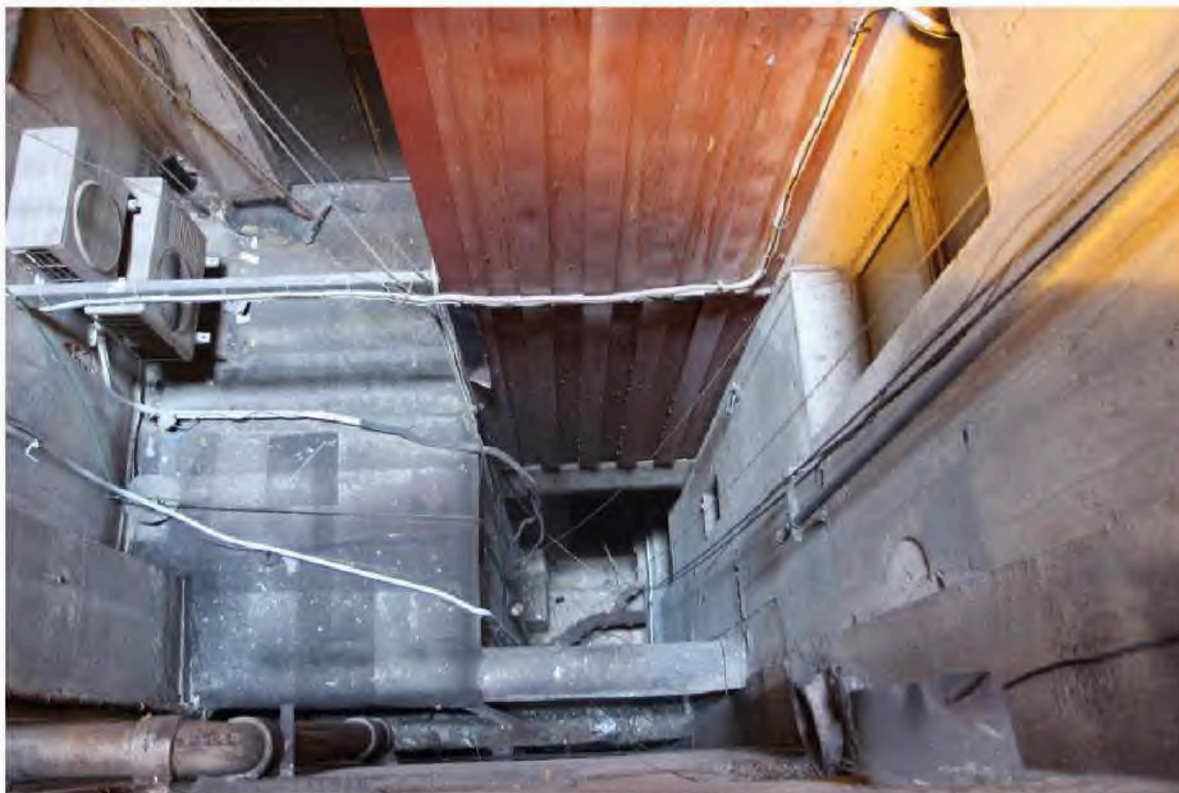


Obrázek 47: Detail stavu omítek světlíku č. 2

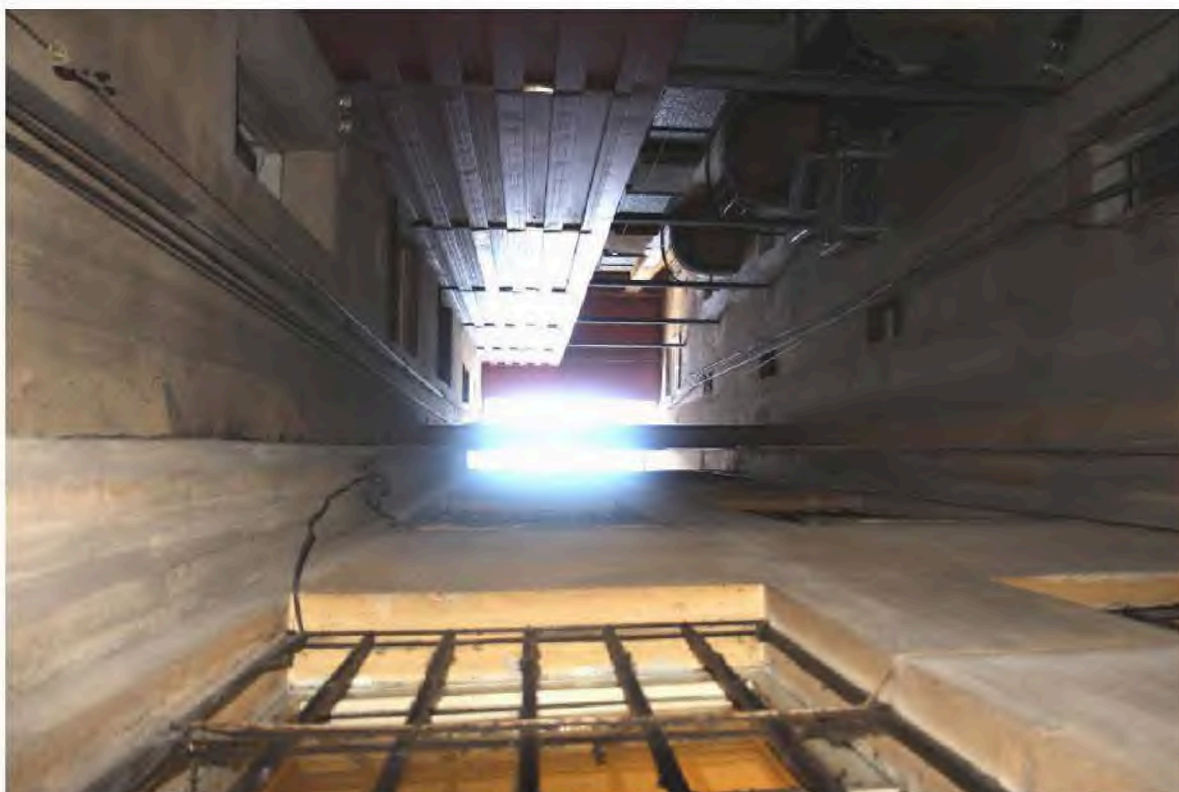


Obrázek 48: Detail stavu omítek světlíku č. 2

VIII-V. Omítky světlíku č. 3



Obrázek 49: Pohled do světlíku č. 3, sousedícího s vedlejší budovou



Obrázek 50: Pohled do světlíku č. 3



Obrázek 51: pohled na stěnu světlíku č. 3



Obrázek 55: Detaily stavu omítek světlíku č. 3