

SMLOUVA O POSKYTOVÁNÍ SLUŽEB

Název zakázky: „Ostraha objektu CDP Přerov 2024-2025“

uzavřená níže uvedeného dne, měsíce a roku podle ustanovení § 1746 odst. 2 zákona č. 89/2012 Sb., občanského zákoníku, ve znění pozdějších předpisů (dále jen „**Občanský zákoník**“) mezi těmito Stranami

Smluvní strany:

Správa železnic, státní organizace

se sídlem: Dlážděná 1003/7, 110 00 Praha 1 - Nové Město

IČO: 70994234 DIČ: CZ70994234

zapsaná v obchodním rejstříku vedeném Městským soudem v Praze,

spisová značka A 48384

zastoupena: Ing. Jiří Macho, ředitel Oblastního ředitelství Ostrava na základě pověření č. 3146

ze dne 15. prosince 2021

Bankovní spojení: Česká národní banka

č. účtu: 14606011/0710

Korespondenční adresa:

Správa železnic, státní organizace, Oblastní ředitelství Ostrava, Muglinovská 1038/5, 702 00 Ostrava

Korespondenční e-mail (vyjma faktur):

ePodatelnaOROVA@spravazeleznic.cz

Korespondenční e-mail pro doručování faktur v elektronické podobě:

ePodatelnaCFU@spravazeleznic.cz

(dále jen „**Objednatel**“)

číslo smlouvy: **E635-S-4460/2024**

a

ESSAT CZ, s.r.o.

se sídlem: Keramická 602/19, Hrušov, 711 00 Ostrava

IČO: 27858766, DIČ: CZ27858766

zapsaná v obchodním rejstříku vedeném Krajským soudem v Ostravě,

spisová značka C 32004

bank. spojení: Komerční banka, a.s., č. účtu: 43-2953570247/0100

zastoupena: Roman Gebauer, jednatel společnosti

Korespondenční adresa:

ESSAT CZ, s.r.o., Keramická 602/19, 711 00 Ostrava – Hrušov

Korespondenční e-mail: info@cleancat.cz

číslo smlouvy: **01/08/2024**

(dále jen jako „**Dodavatel**“),

(Objednatel a Dodavatel společně v této Smlouvě dále jen jako „**Strany**“ nebo každý z nich jednotlivě jako „**Strana**“).

Preambule

Vzhledem k tomu, že

- (A) Objednatel má zájem zajistit ostrahu areálu Centrálního dispečerského pracoviště v Přerově, který je specifikován v příloze č. 1 této Smlouvy (dále jen „**Objekt**“), zahájil řízení na zadání podlimitní sektorové veřejné zakázky na služby s názvem „**Ostraha objektu CDP Přerov 2024-2025**“, č.j. veřejné zakázky 29257/2024-SŽ-OŘ OVA-NPI (dále jen „**Veřejná zakázka**“), aby s vybraným dodavatelem uzavřel tuto Smlouvu;
- (B) na základě této Smlouvy má Dodavatel poskytnout Objednateli služby fyzické ostrahy, jakož i plnit další své povinnosti blíže specifikované v této Smlouvě a jejích přílohách tak, aby Objednatel byl schopen operativně řešit své aktuální potřeby v oblasti zajištění ostrahy Objektu a aby bezpečnostní rizika hrozící Objednateli v souvislosti s ostrahou Objektu byla vždy eliminována;
- (C) účelem této Smlouvy je úprava podmínek, za kterých bude Dodavatel provádět ostrahu Objektu;
- (D) nabídka Dodavatele (dále jen „**Nabídka**“) byla Objednatelům vybrána podle výsledku hodnocení nabídek jako ekonomicky nejvýhodnější,

dohodly se Strany na následujícím:

1. Účel Smlouvy

- 1.1 Účelem této Smlouvy je zajistit ostrahu Objektu ve správě Objednatele tak, aby nebyl omezen, narušen či ohrožen řádný provoz Objektu a současně byl eliminován vznik škody na Objektu, jakož i na majetku Objednatele umístěném na Objektu či v jeho bezprostředním okolí.

2. Vymezení použitých pojmů

- 2.1 V této Smlouvě jsou použity tyto zkratky a pojmy s následujícím významem:
 - a) **Autorský zákon** – zákon č. 121/2000 Sb., o právu autorském, o právech souvisejících s právem autorským a o změně některých zákonů, ve znění pozdějších předpisů;
 - b) **Důvěrné informace** – význam je vysvětlen v **článku 14.** této Smlouvy;
 - c) **EACS** – elektronický systém kontroly vstupu (electronic access control system) – systém obsahující konstrukční a organizační opatření včetně těch, která se týkají zařízení nutných pro řízení kontroly vstupu (ČSN EN 60839);
 - d) **FOS** – fyzická ostraha – činnosti podle **odstavce 3.1 písm. 3.1** této Smlouvy vykonávané bezpečnostními pracovníky/strážnými (ČSN EN 15602);
 - e) **Insolvenční zákon** – zákon č. 182/2006 Sb., o úpadku a způsobech jeho řešení (insolvenční zákon), ve znění pozdějších předpisů;
 - f) **Kontrolor** - osoba pověřená Objednatelům ke kontrole kvality služeb Dodavatele podle této Smlouvy a podle směrnice pro výkon služby ostrahy, která je definována pod **písm. k)** tohoto odstavce Smlouvy (dále jen „**SPVS**“), dále též další osoby pověřené kontrolou kvality služeb Dodavatele. Tyto osoby mají toto oprávnění ke kontrole zpravidla uvedeno v průkazu zaměstnance, případně mají jiné písemné

pověření k provádění kontroly činnosti bezpečnostních agentur, případně toto oprávnění vyplývá z titulu vedoucí funkce vykonávané zaměstnancem Objednatele;

- g) **Mimořádná událost** – bezpečnostní incident či hrozba, které mohou způsobit nebo již způsobily narušení bezpečnosti Objektu anebo vznik škody na majetku anebo újmy na životě či zdraví;
- h) **Poddodavatel** – má význam uvedený v **článku 7.** této Smlouvy;
- i) **Poplachový přenosový systém** – poplachová přenosová zařízení a síť, používané pro přenos informací, týkající se stavů jednoho nebo více poplachových systémů do jednoho nebo více ohlašovacích zařízení jednoho, nebo více poplachových přijímacích center (ČSN EN 50 136);
- j) **PZTS** – poplachový zabezpečovací a tísňový systém – poplachový systém určený k detekci a signalizaci vniknutí nebo pokusu o vniknutí do střežených prostorů narušitelem a systém poskytující uživateli možnost úmyslného vyvolání poplachového stavu (ČSN EN 50 131);
- k) **SPVS** – směrnice pro výkon služby ostrahy ve smyslu čl. 43 interní směrnice Objednatele SŽ SM 07 Fyzická ochrana objektů Správy železnic, státní organizace č.j. 26206/2021-SŽ-GŘ-O30 (dále jen „SŽ SM 07“);
- l) **STO** – systémy k technickému zabezpečení Objektu tvořené prvky PZTS, VSS, EACS, Zařízení autonomní detekce a signalizace, Poplachovými přenosovými systémy a reproduktory;
- m) **Strážní kniha** – dokument vedený Dodavatelem, do kterého jsou zapisovány údaje podle této Smlouvy;
- n) **Strážný** – bezpečnostní pracovník/strážný – odborně připravená a prověřená osoba k vykonávání funkcí specifikovaných v ČSN EN 15602, bod 2.2.5. této normy, která se podílí na poskytování služeb Dodavatele podle **odstavce 3.1 písm. a)** této Smlouvy;
- o) **Veřejná zakázka** – má význam uvedený v bodě (A) preambule této Smlouvy;
- p) **VSS** – dohledový videosystém (video surveillance system) - systémy v bezprostředním okolí a na Objektu. Systém obsahující kamerovou techniku, paměťové zařízení, zobrazovací a další přídavná zařízení nezbytná pro přenos signálu a obsluhu při sledování definované zabezpečené oblasti (ČSN EN 62676);
- q) **Zadávací dokumentace – Výzva** k podání nabídky ve výběrovém řízení na realizaci Veřejné zakázky, včetně všech příloh, případně ve znění pozdějších vysvětlení;
- r) **Zákon o DPH** – zákon č. 235/2004 Sb., o dani z přidané hodnoty, ve znění pozdějších předpisů;
- s) **Zákon o integrovaném záchranném systému** – zákon č. 239/2000 Sb., o integrovaném záchranném systému a o změně některých zákonů, ve znění pozdějších předpisů;
- t) **Zákoník práce** – zákon č. 262/2006 Sb., zákoník práce, ve znění pozdějších předpisů;
- u) **Zařízení autonomní detekce a signalizace – hlásič** požáru podle české technické normy řady ČSN EN 54 Elektrická požární signalizace, a to například části 5, 7 a 10 (tyto hlásiče jsou použity například v lince PZTS v souladu s českými technickými normami řady ČSN EN 50131)

- v) **ZRS** – zákon č. 340/2015 Sb., o zvláštních podmínkách účinnosti některých smluv, uveřejňování těchto smluv a o registru smluv, ve znění pozdějších předpisů; a
- w) **ZZVZ** – zákon č. 134/2016 Sb., o zadávání veřejných zakázek, ve znění pozdějších předpisů.

3. Předmět Smlouvy

- 3.1 Dodavatel se zavazuje poskytnout Objednateli následující plnění, které tvoří předmět této Smlouvy: zajištění ostrahy spočívající v komplexní ostraze Objektu Objednatele, včetně drážních technologií, a včetně majetku Objednatele, který se bude nacházet v (na) Objektu a jeho bezprostředním okolí.
 - a) Ostraha představuje zajištění služeb fyzické ostrahy Objektu s využitím:
 - (i) Strážného
 - b) zpracování pravidelných denních a měsíčních reportů podle **přílohy č. 7** této Smlouvy; a
 - c) poskytnutí součinnosti v souvislosti s ukončením Smlouvy podle **článku 16.** této Smlouvy.
- 3.2 Dodavatel se zavazuje vykonávat činnosti podle této Smlouvy v souladu se Zadávací dokumentací, Nabídkou, touto Smlouvou a jejími přílohami.
- 3.3 Objednatel se zavazuje zaplatit za plnění poskytované Dodavatelem podle **odstavce 3.1** této Smlouvy odměnu sjednanou Stranami v **článku 11.** této Smlouvy.

4. Rozsah Smlouvy

- 4.1 Dodavatel je **v souladu s příslušnými právními předpisy** povinen provádět zejména tyto činnosti:
 - a) zajišťování a udržování veřejného pořádku v bezprostředním okolí Objektu;
 - b) fyzická ostraha Objektu a ochrana majetku Objednatele umístěného v (na) Objektu a jeho bezprostředním okolí před odcizením, zničením, neoprávněným užíváním či poškozením;
 - c) zajišťování kontrolní obchůzkové činnosti po obchůzkových trasách specifikovaných v **příloze č. 6** této Smlouvy a v časech či intervalech dle aktuálních bezpečnostních potřeb, minimálně však v intervalech stanovených v **příloze č. 1** této Smlouvy, zahrnující zejména vizuální prohlídku Objektu a kontrolu zabezpečení Objektu, včetně dokumentování jejího provádění;
 - d) v případě požáru či jiné Mimořádné události poskytnout součinnost při řízení evakuace osob nacházejících se v Objektu či jeho blízkosti dle pokynů odpovědné osoby (správce) Objektu.
 - e) poskytnutí součinnosti složkám integrovaného záchranného systému ve smyslu Zákona o integrovaném záchranném systému;
 - f) vedení stanovených záznamů, tj. vedení písemných a elektronických záznamů spojených s výkonem činností dle této Smlouvy (předání a převzetí služby, průběh služby, řádné provedení obchůzek dle **přílohy č. 6** této Smlouvy, záznamy o Mimořádných událostech, záznam ze Systému kontroly pochůzek, apod.);
 - g) plnění oznamovací povinnosti vůči Objednateli, průběžné informování Objednatele o plnění této Smlouvy;

- h) plnění opatření při vzniku Mimořádných událostí a plnění preventivních opatření proti vzniku Mimořádných událostí;
- i) součinnost při zajištění poskytování informací zaměstnancům Objednatele a návštěvníkům Objektu,
- j) zajišťování činností na vrátnici Objektu a to v rozsahu činností Strážného dle **odstavce 5.3** této Smlouvy.

5. Činnosti a odborná příprava Strážných

5.1 Dodavatel se zavazuje, že **Strážní** budou provádět zejména tyto činnosti:

- a) provádět ostrahu Objektu a majetku Objednatele umístěného v (na) Objektu a jeho bezprostředním okolí;
- b) monitorovat vymezený prostor se zaměřením na negativní jevy a na dodržování pořádku;
- c) provádět místní dohled a obsluhu nad:
 - (i) mechanickými zábrannými prostředky,
 - (ii) poplachovými zabezpečovacími a tísňovými systémy,
 - (iii) VSS,
 - (iv) EACS,
 - (v) MaR,
 - (vi) Zařízení autonomní detekce a signalizace;
- d) vést stanovené evidence (porušení režimových opatření, závad bezpečnostních systémů, poškození majetku apod.);
- e) být vždy v trvalém spojení s nadřízeným a plnit preventivní opatření k zabránění vzniku Mimořádných událostí;
- f) reagovat na poplachové signály plněním stanovených bezpečnostních opatření;
- g) podílet se na realizaci bezpečnostních opatření v případě vzniku Mimořádné události;
- h) provést při zjištění protiprávního jednání zásah k zajištění pachatele v souladu s právními předpisy;
- i) plnit požadavky nadřízeného;
- j) neprodleně hlásit veškeré Mimořádné události Objednateli, a zpracovat písemné záznamy o všech Mimořádných událostech včetně porušení režimových opatření a závad systémů technické ochrany;
- k) spolupracovat se složkami integrovaného záchranného systému ve smyslu Zákona o integrovaném záchranném systému;
- l) vést záznamy o průběhu služby, převzetí a předání služby;
- m) provádět informační a hlásnou službu k zaměstnancům Objednatele, návštěvám a veřejnosti v Objektu, poskytovat pravdivé a vhodné informace návštěvníkům Objektu v souladu s účelem této Smlouvy;
- n) sběr a předání informací o závadách (technických, úklidových apod.) Objektu a jejich evidence;

- o) zajistit pokyny a příkazy udělené oprávněnou osobou Objednatele, určenou v souladu s **odstavcem 13.2 písm. c)**;
- p) aktivně pracovat s živým obrazem i záznamem z instalovaných kamer VSS sledovacího systému, zajistit online ovládání motoricky ovládaných kamer a objektivů, včetně využití dat z termovizního systému (má-li VSS tuto funkcionální);
- q) asistovat při provádění opatření podle pokynů Objednatele, Smlouvy a jejích příloh;
- r) a zajišťovat další související činnosti vymezené v příloze č. 1 této Smlouvy.

5.2 Dodavatel se zavazuje, že Strážný při provádění pochůzkové činnosti bude dále zejména:

- a) provádět kontrolní obchůzkovou činnost se zaměřením zejména na:
 - (i) pohyb osob v okolí Objektu se zaměřením na negativní jevy a na dodržování pořádku;
 - (ii) zajišťování plnění stanovených bezpečnostních a režimových opatření v okolí Objektu;
 - (iii) stav (poškození, funkčnost) mechanických zábranných prostředků – oplocení, uzamykací systémy, mříže, rolety, závory apod.;
 - (iv) stav (poškození, funkčnost) STO;
 - (v) stav (poškození, funkčnost) věcných prostředků požární ochrany (prostředky používané k ochraně, záchraně a evakuaci osob, k hašení požáru a prostředky používané při činnosti jednotky požární ochrany při záchranných a likvidačních pracích a ochraně obyvatelstva při plnění úkolů civilní ochrany, popř. při činnosti požární hlídky) a osvětlení Objektu;
 - (vi) stav (poškození, funkčnost) ostatního majetku Objednatele na Objektu a jeho bezprostředním okolí;

5.3 Dodavatel se zavazuje, že Strážný při provádění ostrahy a obsluhy vrátnice, bude provádět zejména tyto činnosti:

- a) zajišťovat činnosti spojené s provozem vrátnice Objektu a s dohledem nad systémy technické ochrany (STO). Dohledem nad STO se rozumí zejména centralizovaná technická ochrana, obsluha, vyhodnocování a zaznamenávání poplachových stavů ze STO a reakce na tyto stavy v souladu s postupy stanovenými Objednatelem, včetně poskytování informací o poplachových stavech pověřeným osobám Objednatele,
- b) nepřetržitě prostřednictvím kamerového systému monitorovat situaci v okolí Objektu, včetně dopravní technologie, se zaměřením na negativní jevy, dodržování pořádku a ochrany zdraví a života osob,
- c) zajišťovat součinnost se Strážným při pochůzkách,
- d) v případě zjištěného či bezprostředně hrozícího narušení pořádku či bezpečnosti Objektu či osob neprodleně oznamovat takový stav Objednateli, informovat Policii České republiky, spolupracovat s Policií České republiky, a zajišťovat další postupy na základě pokynu Objednatele,
- e) zajišťovat součinnost se složkami integrovaného záchranného systému (zejména Policie České republiky (PČR), městská policie (MP), hasičský záchranný sbor (HZS), lékařská zdravotnická služba (LZS)) a vykonávat hláskou povinnost, vést záznamy o průběhu služby a ostatní požadované záznamy a evidence,
- f) zadržovat v rámci svých možností osoby při protiprávním jednání ve vrátnici nebo v těsné blízkosti a zajišťovat součinnost se složkami integrovaného záchranného systému
- g) a zajišťovat další související činnosti vymezené v příloze č. 1 této Smlouvy.

- 5.4 Neobsazeno.
- 5.5 Dodavatel se zavazuje, že Strážný před výkonem činností podle této Smlouvy absolvují:
- a) vstupní školení pro získání základní odborné způsobilosti (dále jen „**Vstupní školení**“) požadované Objednatelem dle vnitřního Předpisu o odborné způsobilosti a znalosti osob při provozování dráhy a drážní dopravy SŽDC Zam1 (dále také jen „**Předpis Zam1**“), který je veřejně přístupný na internetové adrese Objednatele (www.spravazeleznic.cz), a to v rozsahu VŠ-01, který je specifikován v článku 7. Přílohy 2 – Vstupní školení, Předpisu Zam1.
- 5.6 Dodavatel se zavazuje u Strážných udržovat základní odbornou způsobilost získanou na základě:
- a) Vstupního školení u VŠ-01 v souladu s pravidly uvedenými v článku 7. Přílohy 2 – Vstupní školení, Předpisu Zam1.
- 5.7 Vstupní školení v rozsahu VŠ-01 musí uvedení Strážní absolvovat pod vedením školitele pověřeného ke školení dodavatelů činností, jejichž seznam je uveden na internetové adrese (www.spravazeleznic.cz). Školení provádí buď (i) pověřený školitel, nebo (ii) vedoucí zaměstnanec Dodavatele.
- 5.8 Pokud dojde k podstatné změně pravidel týkajících se získávání a udržování Vstupního školení, Objednatel Dodavatele na tuto skutečnost upozorní.
- 5.9 Dodavatel se dále zavazuje, že Strážní před výkonem činností podle této Smlouvy absolvují školení o právech a povinnostech osob ostražky vyplývajících z právních předpisů a interních předpisů Objednatele.
- 5.10 Dodavatel se zavazuje, že se každý Strážný na vyzvání Objednatele podrobí orientačnímu vyšetření a případně dalšímu odbornému lékařskému vyšetření zjišťujícímu přítomnost alkoholu nebo jiné návykové látky. V případě že se Strážný odmítne podrobit orientačnímu vyšetření nebo dalšímu odbornému lékařskému vyšetření nebo pokud bude orientačním vyšetřením, popř. odborným lékařským vyšetřením, zjištěna přítomnost alkoholu nebo jiné návykové látky, Dodavatel zajistí, aby takový Strážný nebyl dále připuštěn k výkonu práce a pracoviště neprodleně opustil.
- 5.11 Dodavatel se zavazuje, že se žádný Strážný nebude podílet na plnění Dodavatele podle této Smlouvy bez absolvování odborné přípravy podle této Smlouvy. O absolvování odborné přípravy dle této Smlouvy pořídí Dodavatel písemný záznam podepsaný Strážným a školitelem, který na vyzvání předloží Objednateli ke kontrole.
- 5.12 Dodavatel je povinen zajistit výkon činností podle této Smlouvy, které jsou obsahem živností uvedených v příloze č. 5 zákona č. 455/1991 Sb., o živnostenském podnikání (*živnostenský zákon*), ve znění pozdějších předpisů, pouze fyzickými osobami splňujícími požadavky odborné a jiné zvláštní způsobilosti, které jsou v této příloze stanoveny. Dodavatel je povinen uchovávat kopie dokladů prokazujících splnění podmínek způsobilosti podle předchozí věty minimálně tři roky ode dne ukončení výkonu činností podle této Smlouvy těmito osobami. Dodavatel je povinen předložit Objednateli kopii těchto dokladů do třech dnů od doručení výzvy Objednatele. Objednatel bude předložené kopie těchto dokladů držet pouze po dobu nezbytnou k provedení této kontroly.
- 5.13 Dodavatel se zavazuje, že se každý Strážný prokáže po absolvování Vstupního školení průkazem pro cizí právní subjekt (dále jen „**CPS**“). Průkaz pro CPS bude opravňovat svého držitele ke vstupu do provozované železniční dopravní cesty. Až do vydání tohoto průkazu Objednatelem se Strážní prokáží alespoň kopií písemného záznamu o absolvování Vstupního školení ve smyslu **odstavce 5.5** této Smlouvy. Strany se dohodly, že povolování vstupu na provozovanou železniční dopravní cestu se bude řídit pravidly

uvedenými na webových stránkách Objednatele, aktuálně na adrese www.spravazeleznic.cz. Dodavatel požádá o vydání průkazu pro CPS Objednatele nejpozději do třiceti (30) dnů od absolvování Vstupního školení ve smyslu **odstavce 5.5** této Smlouvy dotčeným Strážným; součástí žádosti Dodavatele musí být dokumenty potřebné k vydání tohoto průkazu, které jsou uvedeny na webové stránce Objednatele podle předchozí věty. Mezi tyto dokumenty, které jsou nezbytné pro vydání průkazu pro CPS, patří též lékařský posudek o zdravotní způsobilosti k práci vydaný ve smyslu ustanovení zákona č. 373/2011 Sb., o specifických zdravotních službách, vyhlášky č. 79/2013 Sb., o pracovnělékařských službách a některých druzích posudkové péče a vyhlášky č. 101/1995 Sb., kterou se vydává Řád pro zdravotní způsobilost osob při provozování dráhy a drážní dopravy. Objednatel poskytne Dodavateli nezbytnou součinnost k vydání průkazu pro CPS. Objednatel může kontrolovat splnění povinností Dodavatele dle tohoto odstavce. Dodavatel se zavazuje, že se Strážný prokáže při jakékoliv kontrole průkazem pro CPS nejdéle do 30 dnů po absolvování Vstupního školení. Do této doby se může prokázat kopií osvědčení o absolvování Vstupního školení, které musí mít Strážný u sebe po celou dobu výkonu činnosti dle této Smlouvy.

- 5.14 Dodavatel se zavazuje, že každý Strážný bude k řádnému provádění činností podle této Smlouvy dostatečně fyzicky způsobilý.

6. Organizační struktura řízení ostraHy

- 6.1 Dodavatel je povinen řídit plnění této Smlouvy a provádět výkon konkrétních činností členy svého odborného personálu, jejichž seznam je uveden v **příloze č. 3** této Smlouvy.
- 6.2 Dodavatel je povinen uvést v **příloze č. 3** této Smlouvy seznam členů odborného personálu. Dodavatel se analogicky ve smyslu ustanovení § 103 odst. 1 písm. e) ZZVZ zavazuje plnit předmět Veřejné zakázky a této Smlouvy osobami uvedenými v **příloze č. 3** této Smlouvy. Tyto osoby odpovídají za plnění předmětu Veřejné zakázky a této Smlouvy, přičemž:
- a) **manažer zakázky** má přímou odpovědnost za komunikaci s Objednatelem při plnění této Smlouvy, za řízení a realizaci plnění Smlouvy, bude pravidelně komunikovat s Objednatelem, řídit průběh plnění Smlouvy a přijímat opatření k řádnému plnění Smlouvy a bude mít odpovědnost za řízení členů odborného personálu na pozicích Strážný;
 - b) osoby na pozicích **Strážný** provádí FOS v rozsahu a za podmínek stanovených v této Smlouvě.
- 6.3 Dodavatel je oprávněn vyměnit osobu podle **přílohy č. 3** této Smlouvy za jinou osobu, pokud Objednateli prokáže, že tato jiná osoba splňuje podmínky podle Zadávací dokumentace, Nabídky a této Smlouvy a Objednatel s tímto novým členem vysloví předchozí souhlas. Dodavatel není oprávněn změnit člena odborného personálu ve funkci manažera zakázky, ledaže Dodavatel prokáže, že nemohl bez vynaložení veškerého úsilí předejít této změně např. ztráta zdravotní způsobilosti manažera zakázky.
- 6.4 V případě, že dojde ke změně člena odborného personálu, předloží Dodavatel vždy v rámci fakturace aktualizovaný seznam členů odborného personálu.
- 6.5 Dodavatel garantuje, že změny v členech odborného personálu týmu po dobu plnění této smlouvy nepřesáhnou 40 % celkového počtu členů odborného personálu.
- 6.6 Dodavatel je povinen zajistit poskytování služeb dle **odstavce 3.1 písm. a)** této Smlouvy Strážnými, kteří jsou zaměstnanci Dodavatele. Dodavatel je povinen mít v místě plnění kopie dokladů prokazujících existenci pracovněprávních vztahů Strážných pracujících v daném místě plnění a umožnit Objednateli na požádání nahlédnout do takových dokladů.

Dodavatel je povinen předložit doklady Objednateli podle tohoto odstavce okamžitě k žádosti Objednatele v daném místě plnění.

7. Poddodavatel

- 7.1 Dodavatel je oprávněn plnit činnost dle této Smlouvy, vyjma činností definovaných v **odstavci 6.6** této Smlouvy, prostřednictvím Poddodavatele.
- 7.2 Dodavatel je oprávněn splnit část plnění podle této Smlouvy prostřednictvím třetí osoby pouze v případě, že Poddodavatelem je osoba uvedená v **příloze č. 4** této Smlouvy nebo osoba, s níž Objednatel vyslovil předchozí písemný souhlas. Dodavatel je oprávněn změnit Poddodavatele pouze s předchozím písemným souhlasem Objednatele. Dodavatel je povinen prokázat, že při změně Poddodavatele bude zachována kvalifikace Dodavatele podle Zadávací dokumentace.
- 7.3 Plní-li Dodavatel část plnění podle této Smlouvy prostřednictvím Poddodavatele, odpovídá tak, jako by plnil sám.

8. Bližší podmínky poskytování služeb

- 8.1 Dodavatel v rámci Nabídky předložil dokumenty specifikující kvalitu plnění. Tyto dokumenty tvoří níže uvedené přílohy této Smlouvy. Dodavatel se zavazuje poskytovat služby podle této Smlouvy v souladu s těmito dokumenty. Jedná se konkrétně o:
- a) neobsazeno
 - b) Požadavky na zajišťování kontrolní obchůzkové činnosti (**příloha č. 6**);
 - c) Návrh výstrojního řádu (**příloha č. 9**).
- 8.1.1 Současně se Dodavatel zavazuje zpracovat a předložit Objednateli nejpozději ve lhůtě 10 pracovních dnů ode dne uzavření této Smlouvy SPVS, v níž budou obsaženy Smlouvou a interní směrnici SŽ SM 07 požadované informace.
- 8.2 Dodavatel se zavazuje, že Strážní po celou dobu trvání Smlouvy:
- a) budou zdravotně způsobilí vykonávat činnosti podle této Smlouvy, zejména budou mít lékařský posudek o zdravotní způsobilosti dle vyhlášky Ministerstva dopravy č. 101/1995 Sb., nestanoví-li tato Smlouva jinak;
 - b) budou schopni pohybu ve venkovním prostředí Objektu, v obvodu dráhy a v odpovídajících celoročních klimatických podmínkách;
 - c) absolvovali před výkonem činností podle této Smlouvy školení podle této Smlouvy;
 - d) budou mít odpovídající odbornou způsobilost, komunikativní znalost českého nebo slovenského jazyka na úrovni C1 dle Společného evropského referenčního rámce (lze řešit prostřednictvím služeb tlumočnicka, který však musí být po celou dobu plnění dle této Smlouvy k dispozici v Objektu, tj. 24hodin denně) a budou držiteli příslušných oprávnění a osvědčení o splnění zkoušek, vyžadují-li to právní předpisy pro výkon činností podle této Smlouvy;
 - e) budou vybaveni v souladu s Výstrojním řádem dle **přílohy č. 9** a daný výstrojný řád budou dodržovat,
 - f) Strážný bude mít dostatečnou odbornou způsobilost pro výkon činnosti dle **odstavce 5.3** této Smlouvy.
- 8.3 Dodavatel se zavazuje, že bude vykonávat činnost dle této Smlouvy pouze řádně vyškolenými zaměstnanci, kteří jsou schopni řádně pochopit a využívat technická a bezpečnostní zařízení určená k ostraze Objektu. Strážní budou se znalostí techniky a

zařízení pravidelně proškolení, kdy Objednavatel si vyhrazuje právo každého Strážného přezkoušet a v případě zjištění nedostatků požadovat okamžitou výměnu

- 8.4 Objednatel je oprávněn si u Dodavatele ve vztahu ke kterékoliv osobě vykonávající činnosti podle této Smlouvy kdykoliv vyžádat potvrzení o zdravotní a psychické způsobilosti, dosaženém vzdělání, absolvovaných prověrkách a příslušných školeních, jakožto i výpis z rejstříku trestů, který nesmí být starší tří (3) měsíců. Dodavatel je povinen předložit Objednateli dokumenty podle tohoto odstavce do třech dnů od žádosti Objednatele.
- 8.5 Dodavatel se zavazuje, že žádná fyzická osoba, která se bude podílet na výkonu služeb, které jsou předmětem této Smlouvy, nepřekročí maximální možnou pracovní dobu, resp. dobu pro práci přesčas podle Zákoníku práce. Doba odpočinku těchto osob bude stanovena, příp. zkrácena v souladu se Zákoníkem práce. Dodavatel se zavazuje, že po celou dobu plnění neklesne mzda žádné fyzické osoby, která se bude podílet na výkonu služeb, které jsou předmětem této smlouvy, pod hranici stanovenou právním řádem ČR, zejm. dle nařízení vlády č. 567/2006 Sb., o minimální mzdě, o nejnižších úrovních zaručené mzdy, o vymezení ztíženého pracovního prostředí a o výši příplatku ke mzdě za práci ve ztíženém pracovním prostředí. Objednatel je oprávněn kontrolovat splnění tohoto požadavku, k tomu poskytne Dodavatel nezbytnou součinnost.
- 8.6 Dodavatel je povinen mít na vlastní náklady sjednáno po celou dobu trvání svých závazků z této Smlouvy vyplývajících pojištění odpovědnosti za škodu způsobenou Objednateli, jeho zaměstnancům nebo jakékoliv třetí osobě nacházející se v okolí Objektu, která vznikne v souvislosti s plněním poskytovaným podle této Smlouvy, a to s finančním limitem tohoto pojištění minimálně **20 000 000,- Kč (slovy: dvacet milionů korun českých)** na jedné škodné události. Pojištění podle tohoto odstavce musí kryt škodu na majetku a újmu na životě či zdraví fyzických osob. Dodavatel je povinen písemně informovat Objednatele o jakýchkoliv změnách pojištění odpovědnosti za škodu podle tohoto odstavce, které mají vliv na trvání, obsah či rozsah tohoto pojištění, a to do pěti (5) dnů od účinnosti příslušné změny. Dodavatel je povinen současně s podáním této informace předložit Objednateli kopii dodatku pojistné smlouvy, případně kopii nové pojistné smlouvy. Kopie příslušné pojistné smlouvy o sjednání pojištění Dodavatelem podle tohoto odstavce tvoří **přílohu č. 2** této Smlouvy.
- 8.7 Dodavatel se zavazuje, že on nebo osoby vykonávající činnosti podle této Smlouvy poskytnou Objednateli nezbytnou součinnost k ověření splnění povinností uvedených v tomto **článku 8.** této Smlouvy. Poruší-li Dodavatel tuto povinnost součinnosti, platí, že Dodavatel porušil i svou povinnost, jejíž splnění mělo být při jeho součinnosti ověřeno.
- 8.8 Dodavatel odpovídá za ztrátu bezkontaktní přístupové karty nebo klíčů, které Objednatel předal jemu nebo Strážným. Ztrátu nebo zcizení karty/klíče je Dodavatel povinen bezodkladně oznámit Objednateli. V případě ztráty nebo zcizení karty/klíče Dodavatel odpovídá za jejich zneužití a je povinen Objednateli uhradit pořizovací náklady karty/klíče.

9. Bezpečnostní služby ostrahy FOS

- 9.1 Dodavatel se zavazuje:
- a) že Strážní před tím, než se budou podílet na plnění této Smlouvy, absolvují školení požadovaná touto Smlouvou a lékařskou prohlídku, nestanoví-li tato Smlouva jinak, podle této Smlouvy a budou při výkonu těchto činností postupovat v souladu s právními předpisy, interními předpisy Objednatele včetně jejich změn a náhrad, se kterými byli seznámeni, jakož i se Smlouvou a jejími přílohami, při maximálním zohlednění zejména:
- i. *nutné obrany* ve smyslu ust. § 29 zákona č. 40/2009 Sb., *trestního zákoníku*, ve znění pozdějších předpisů;

- ii. *krajní nouze* ve smyslu ust. § 28 zákona č. 40/2009 Sb., trestního zákoníku, ve znění pozdějších předpisů;
 - iii. *omezení osobní svobody* ve smyslu ust. § 76 odst. 2 zákona č. 141/1961 Sb., trestního řádu, ve znění pozdějších předpisů;
 - iv. *svépomoci* ve smyslu ust. § 14 Občanského zákoníku,
 - v. příslušných ustanovení zákona č. 262/2006 Sb., zákoníku práce, ve znění pozdějších předpisů, zejm. jeho ust. § 249 a § 251; a
 - vi. platných právních předpisů k zajištění bezpečnosti a zdraví při práci a požární ochrany,
- b) že FOS bude probíhat podle rozpisu strážních hodin a v souladu se základními povinnostmi Strážných definovanými v této Smlouvě a jejích přílohách, kdy FOS **dle odstavce 3.1 písm. a)** bude zajištěna vždy jednou osobou Strážného a to 24 hodin denně, a současně vždy jednou osobou Strážného a to v denní době (07:00 hod. až 19:00hod) a noční době (19:00-20:00 hod. a 5:00 hod-7:00 hod.);
- c) *neobsazeno*;
- d) iniciativně a samostatně předcházet možnému výskytu negativních jevů, které mohou mít nepříznivý dopad na provoz Objektu, na činnost zaměstnanců Objednatele a na jeho dobré jméno;
- e) bude-li to nutné neprodleně hlásit vznik Mimořádné události Policii České republiky, Hasičskému záchrannému sboru, Zdravotnické záchranné službě, případně dalším institucím, v jejichž pravomoci nebo působnosti je vykonávat určitou činnost v souvislosti s takovými Mimořádnými událostmi, jakož i Objednateli;
- f) aktivně spolupracovat s obecní policií a Policií České republiky při zjištění protiprávního jednání, zejména formou poskytování relevantních informací a zabezpečením místa spáchání protiprávního jednání do příjezdu Policie České republiky z hlediska zajištění bezpečnosti dalšího provozu Objektu a podmínek pro šetření takového protiprávního jednání;
- g) upozorňovat Objednatele na možnost vzniku škody požárem, ekologickou či technologickou havárií;
- h) v případě požáru či jiné Mimořádné události poskytnout součinnost při řízení evakuace osob nacházejících se v Objektu či jeho blízkosti dle pokynů odpovědné osoby (správce) Objektu.
- i) dnem předání a převzetí Objektu zavést Strážní knihu dokumentující předání služby mezi směny Strážných, závady zjištěné na STO, Mimořádné události a provedené zkoušky či testy STO po dobu výkonu služby a tuto vést po celou dobu trvání Smlouvy, a dále do Strážní knihy zapisovat všechny skutečnosti a zjištění podstatné pro výkon fyzické ostrahy podle SPVS. Dodavatel se zavazuje, že kterákoliv osoba vykonávající činnosti podle této Smlouvy bezodkladně předloží Objednateli Strážní knihu ke kontrole na jeho vyžádání;
- j) vystrojit Strážné v souladu s **přílohou č. 9** této Smlouvy;
- k) *neobsazeno*;
- l) provádět v nepravidelných intervalech, alespoň 1x týdně, interní kontrolu výkonu FOS. Dodavatel je povinen provést alespoň polovinu kontrol v nočních hodinách (19:00 hod. – 7:00 hod.) a ve dnech pracovního volna a klidu, a zapsat záznam o kontrole včetně případného zjištění do Strážní knihy. Dodavatel se zavazuje zaslat

fotokopii záznamu o interní kontrole Objednateli neprodleně poté, co jej zapíše do Strážní knihy;

- m) provést výměnu Strážného do 2 hodin (i) od vyžádání Objednatelem v případě zjištění závažných nebo opakovaných nedostatků ve výkonu jeho činností nebo (ii) bez uvedení konkrétního důvodu nejvýše u 2 osob za jedno kalendářní čtvrtletí. Dodavatel je povinen v uvedené lhůtě Strážného vyloučit z výkonu činností podle této Smlouvy;
- n) seznámit Strážné a Poddodavatele s obsahem interní Směrnice SŽDC č. 120, která upravuje pravidla zákazu kouření (včetně používání elektronických cigaret), požívání alkoholických nápojů a užívání jiných návykových látek na pracovištích Objednatele a v pracovní době mimo tato pracoviště, a že povinnosti dané touto směrnicí budou Strážní a Poddodavatel dodržovat;
- o) zajistit, že Strážní budou spolupracovat a podrobí se na vyzvání Objednatele dechové zkoušce, lékařskému vyšetření ke zjištění přítomnosti alkoholu nebo jiných návykových či omamných látek v jejich těle;
- p) zajistit, že Strážný nesmí být po dobu výkonu činnosti dle této Smlouvy vybaven střelnou zbraní;
- q) že odpovídá za pracovní úraz nebo nemoc z povolání Strážných, vznikne-li v souvislosti s výkonem činností Strážných dle této Smlouvy; a
- r) dodržovat interní Směrnici SŽ SM 07, která upravuje pravidla fyzické ochrany objektů Správy železnic, státní organizace a Provozním řádem objektu CDP Přerov, a že povinnosti dané těmito dokumenty budou manažer zakázky a Strážní dodržovat.

10. Doba trvání a ukončení Smlouvy

- 10.1 Smlouva se uzavírá **na dobu určitou od 1. 9. 2024 do 31. 8. 2025** za předpokladu, že uveřejnění Smlouvy v registru smluv nenastane později (viz **odst. 21.6** Smlouvy).
- 10.2 Smlouvu je možné ukončit písemnou dohodou obou Stran.
- 10.3 Objednatel je oprávněn tuto Smlouvu vypovědět i bez udání důvodu s výpovědní dobou, která činí dva měsíce. Výpovědní doba počíná běžet prvním dnem měsíce následujícího po měsíci, ve kterém byla písemná výpověď doručena Dodavateli.
- 10.4 Objednatel je oprávněn odstoupit od této Smlouvy, pokud Dodavatel poruší tuto Smlouvu podstatným způsobem ve smyslu ustanovení § 2002 Občanského zákoníku. Dodavatel poruší tuto Smlouvu podstatným způsobem zejména tehdy, pokud:
 - a) Dodavatel bude v prodlení s plněním svých povinností po dobu delší než 10 dní a toto své pochybení nenapraví ani v dodatečně lhůtě stanovené k tomu Objednatelem;
 - b) Dodavatel alespoň třikrát poruší určitou povinnost stanovenou touto Smlouvou;
 - c) osoba vykonávající činnosti podle této Smlouvy spáchá v souvislosti s výkonem činnosti podle této Smlouvy trestný čin či přestupek;
 - d) Dodavatel poruší povinnost mlčenlivosti o Důvěrných informacích podle této Smlouvy;
 - e) Dodavatel poruší svou povinnost plnit tuto Smlouvu výlučně prostřednictvím svých zaměstnanců vyjma plnění prostřednictvím Poddodavatele v souladu s **odstavcem 7.1** této Smlouvy;

- f) Dodavatel poruší povinnost mít sjednané pojištění odpovědnosti za škodu dle podmínek podle **odstavce 8.6** této Smlouvy; a
- g) Dodavatel neumožní provedení kontroly ve věci plnění této Smlouvy či neposkytne nezbytnou součinností Objednateli k provedení této kontroly.

Objednatel je také oprávněn na základě výše uvedených důvodů tuto Smlouvu vypovědět s výpovědní dobou stanovenou Objednatel, která nepřesáhne dva měsíce. Výpovědní doba počíná běžet prvním dnem měsíce následujícího po měsíci, ve kterém byla písemná výpověď doručena Dodavateli.

10.5 Aniž by tím bylo dotčeno právo Objednatele odstoupit od této Smlouvy podle jejího **odstavce 10.4**, je kterákoliv Strana oprávněna odstoupit od této Smlouvy pouze tehdy, pokud

- a) druhá Strana na sebe jako dlužník podá insolvenční návrh ve smyslu ustanovení § 97 a násl. Insolvenčního zákona;
- b) příslušný insolvenční soud pravomocně rozhodne ve smyslu ustanovení § 136 a násl. Insolvenčního zákona o tom, že druhá Strana je v úpadku nebo že jí úpadek hrozí;
- c) příslušný správce daně rozhodne ve smyslu ustanovení § 106a Zákona o DPH o tom, že druhá Strana je nespolehlivým plátcem; nebo
- d) povinná Strana této Smlouvy je v prodlení s plněním svého peněžitého závazku o více než devadesát (90) kalendářních dnů, a tento svůj závazek nesplní ani v dodatečně lhůtě poskytnuté jí v písemné výzvě oprávněnou Stranou. Délka dodatečné lhůty nesmí být kratší než třicet (30) kalendářních dnů.

10.6 Odstoupení od této Smlouvy je účinné okamžikem doručení písemného oznámení o odstoupení druhé Straně.

10.7 Smlouva se odstoupením ruší s účinky do budoucna, a proto v důsledku odstoupení nezanikají práva a povinnosti týkající se období od uzavření této Smlouvy do okamžiku účinnosti odstoupení od této Smlouvy a Strany nemají povinnost vracet si plnění vzájemně poskytnutá v tomto období.

10.8 Odstoupení od smlouvy se nedotýká práva na zaplacení smluvní pokuty nebo úroku z prodlení, pokud již dospěl, práva na náhradu škody vzniklé z porušení smluvní povinnosti, ani ujednání, které má vzhledem ke své povaze zavazovat Strany i po odstoupení od této Smlouvy, zejména ujednání o způsobu řešení sporů. Byl-li dluh podle této Smlouvy zajištěn, nedotýká se odstoupení od Smlouvy ani zajištění.

11. Cena

11.1 Cena za řádné a včasné poskytování všech služeb, které jsou předmětem této Smlouvy, je stanovena dohodou Stran a činí:

a) **za celé období trvání smlouvy (12M):**

Cena celkem bez DPH	1 594 320,00 Kč
Výše DPH 21% celkem	334 807,20 Kč
Cena včetně DPH celkem	1 929 127,20 Kč

b) **za 1 měsíc:**

Cena bez DPH/měsíc	x Kč
Výše DPH 21% /měsíc	x Kč

Cena včetně DPH/měsíc

x Kč

- 11.2 Ceny uvedené v **odst. 11.1** Smlouvy zahrnují odměnu Dodavatele i za veškeré činnosti a přidružená plnění související s touto Smlouvou, a to zejména za plnění uvedená v **odstavci 3.1 b) až c)** této Smlouvy.
- 11.3 Cena podle této Smlouvy zahrnuje veškeré náklady Dodavatele související s poskytováním plnění podle této Smlouvy.
- 11.4 Ceny v této Smlouvě uvedené jsou bez DPH. DPH bude účtována při fakturaci v zákonné výši.

12. Platební podmínky

- 12.1 Cena za plnění podle této Smlouvy se hradí měsíčně, a to na základě daňových dokladů (dále jen „**Faktura**“).
- 12.2 Zúčtovacím obdobím je kalendářní měsíc, ve kterém Dodavatel poskytoval služby podle této Smlouvy, popř. část tohoto měsíce, pokud Dodavatel poskytoval služby podle této Smlouvy pouze po část kalendářního měsíce.
- 12.3 Právo vystavit Fakturu za příslušný kalendářní měsíc vzniká Dodavateli prvním dnem kalendářního měsíce následujícího po měsíci, za který se cena hradí.
Daňové doklady, vč. všech příloh, budou zasílány následovně:

- a) v digitální podobě na e-mailovou adresu ePodatelnaCFU@spravazeleznic.cz, nebo
- b) v digitální podobě do datové schránky s identifikátorem Uccchjm, nebo
- c) v listinné podobě na adresu Správa železnic, státní organizace, Centrální finanční účtárna Čechy, Náměstí Jana Pernera 217, 530 02 Pardubice. nebo
- d) prostřednictvím kontaktního formuláře na webových stránkách Objednatele <https://www.spravazeleznic.cz/kontakty/podatelna>

Objednatel upřednostňuje příjem těchto daňových dokladů v digitální podobě ve formátu PDF/A, ISO 19005, min. verze PDF/A-2b, na výše uvedené emailové adrese. V případě, že je daňový doklad zasílán na výše uvedenou e-mailovou adresu, považuje se daňový doklad za doručený po obdržení notifikace doručení, která je automaticky odesílána odesílateli.

- 12.4 Každá Faktura musí obsahovat všechny náležitosti daňového dokladu podle ustanovení § 29 a/nebo § 29a Zákona o DPH a podle ustanovení § 435 Občanského zákoníku a přílohy podle této Smlouvy. Faktura musí dále obsahovat přílohu – měsíční Předávací protokol obsahující rekapitulaci provedených Služeb za dané zúčtovací období.
- 12.5 Pokud Faktura nebude obsahovat náležitosti nebo přílohy podle této Smlouvy nebo náležitosti uvedené ve Faktuře či jejích přílohách budou nesprávné, nepřesné či neúplné, je Objednatel oprávněn takovou Fakturu vrátit Dodavateli k opravě či doplnění. Odesláním vrácené Faktury Dodavateli zaniká povinnost Objednatele tuto Fakturu uhradit, a to s účinky od počátku. Dodavatel je povinen vrácenou Fakturu opravit či doplnit tak, aby splňovala požadavky sjednané v této Smlouvě, a takto opravenou či doplněnou Fakturu odeslat zpět Objednateli. Dnem doručení řádně opravené Faktury splňující požadavky sjednané v této Smlouvě Objednateli počíná běžet nová lhůta její splatnosti podle **odstavce 12.6** této Smlouvy.
- 12.6 Splatnost řádně vystavené Faktury činí třicet (30) dnů ode dne doručení takové Faktury Objednateli. Lhůta splatnosti je zachována odesláním fakturované částky z účtu Objednatele nejpozději v poslední den lhůty splatnosti Faktury, a to na bankovní účet

Dodavatele uvedený v úvodu této Smlouvy. Objednatel není povinen hradit Dodavateli cenu podle této Smlouvy na jiný než zveřejněný účet Dodavatele ve smyslu Zákona o DPH.

- 12.7 Pokud bude Dodavateli hrozit úpadek, bude příslušným orgánem rozhodnuto o jeho úpadku nebo bude prohlášen za nespolehlivého plátce, zavazuje se neprodleně oznámit tuto skutečnost Objednateli.
- 12.8 Aniž by byl vyzván jako ručitel podle příslušných ustanovení Zákona o DPH, je Objednatel, jako příjemce zdanitelného plnění podle této Smlouvy, oprávněn uhradit za Dodavatele, jako poskytovatele zdanitelného plnění podle této Smlouvy, daň z poskytnutého zdanitelného plnění za příslušné zdanitelné období, a to pokud Objednatel pojme důvodné podezření o existenci úpadku Dodavatele či jeho hrozbě, o neuhrazení daně z přidané hodnoty (DPH) Dodavatelem, jejím zkrácení či o vylákání daňové výhody, nebo pokud bude daňový doklad Dodavatele obsahovat číslo bankovního účtu, na který má být plněno, aniž by bylo uvedeno ve veřejném registru spolehlivých účtů. Objednatel uhradí DPH přímo místně a věcně příslušnému správci daně Dodavatele.
- 12.9 Objednatel oznámí Dodavateli bez zbytečného odkladu úhradu DPH podle předchozího odstavce. Pokud Objednatel uhradí za Dodavatele na účet místně a věcně příslušnému správci daně Dodavatele DPH, je oprávněn započíst pohledávku odpovídající výši uhrazené DPH vůči peněžité a splatné pohledávce Dodavatele za Objednatelem. Dodavatel oznámí neprodleně Objednateli, zda úhrada DPH provedená Objednatelem je evidována u jeho správce daně.
- 12.10 Dodavatel není oprávněn jednostranně započíst svoji pohledávku vůči pohledávce Objednatele.

13. Povinnosti Stran

- 13.1 Dodavatel je na základě této Smlouvy povinen
- a) ke dni účinnosti Smlouvy převzít Objekt ke střežení;
 - b) zabezpečit veškeré administrativní úkony za účelem řádného plnění této Smlouvy;
 - c) zajistit operativní styk mezi Objednatelem a Dodavatelem nebo jejich zástupci v nepřetržitém režimu 24/7, a dále s Policií České republiky a místně příslušnými zdravotnickými zařízeními, a stanovit zaměstnance k provádění operativního styku;
 - d) nejpozději do 1 hodiny od nahlášení nadřizovanému nebo Kontaktní osobě Dodavatele vystřídat Strážné v případě jejich úrazu, nemoci či náhlé nevolnosti;
 - e) v případě vznesení požadavku ze strany Objednatele plnit úkoly i v případech Mimořádných událostí, průmyslových havárií a živelných pohrom;
 - f) dohodnutým komunikačním systémem operativně informovat Objednatele o průběhu služby a provedených opatřeních;
 - g) akceptovat požadavky Objednatele na dočasnou změnu systému či režimu FOS podle jeho aktuální potřeby na základě změnového požadavku Objednatele;
 - h) průběžně aktualizovat dokumentaci pro výkon služby a doplňovat či zvyšovat odbornou způsobilost Strážných;
 - i) v rámci školení podle **odstavce 5** této Smlouvy seznámit prokazatelně všechny osoby vykonávající činnosti podle této Smlouvy s interními předpisy, provozním řádem Objektu a provozní dokumentací, předloženými za tímto účelem Objednatelem a stejně tak zajišťovat včasnou a dodatečnou informovanost těchto osob o všech skutečnostech majících vliv na plnění předmětu Smlouvy;

- j) zpracovat denní report podle **přílohy č. 7** této Smlouvy a zaslat jej do dvanácti hodin po skončení reportovaného období Objednateli;
- k) na výzvu Objednatele zpracovat měsíční report podle **přílohy č. 7** této Smlouvy a zaslat jej do pěti dnů po skončení reportovaného období Objednateli.

13.2 Objednatel na základě této Smlouvy

- a) Poskytne od počátku plnění Smlouvy vhodné zázemí pro Strážné pro výkon činnosti dle této Smlouvy, a to prostory vybavené sociálním zařízením a možností odběru vody a energií;
- b) umožní Dodavateli, aby se seznámil se všemi interními předpisy, provozním řádem Objektu a provozní dokumentací, vztahujícími se k realizaci předmětu této Smlouvy;
- c) písemně určí osobu/osoby oprávněné dávat Strážným závazné pokyny k výkonu služby;
- d) je oprávněn kontrolovat kvalitu služeb ostrahy Objektu poskytovaných Dodavatelem dále prostřednictvím Kontrolorů. Každá osoba vykonávající činnosti podle této Smlouvy je povinna na výzvu Kontrolora, který se prokáže příslušným průkazem zaměstnance, mimo jiné prokázat, že splňuje podmínky a vykonává činnosti dle této Smlouvy a jejích příloh, zejména SPVS.

V případě, že Kontrolor zjistí jakýkoliv nedostatek v kvalitě ostrahy Objektů, podá o tom neprodleně zprávu kontaktní osobě Objednatele a to písemně, ve formě Protokolu o kontrole výkonu služby v platném znění; aktuální znění je **přílohou č. 8** této Smlouvy (dále jen „**Protokol**“). Kontaktní osoba Objednatele zašle následně emailem předmětný Protokol kontaktní osobě Dodavatele.

Na základě zprávy Kontrolora podle předchozího odstavce je Objednatel oprávněn požadovat výměnu osoby ostrahy Objektu. Dodavatel je povinen do 2 hodin po obdržení požadavku Objednatele na výměnu osoby ostrahy podle předchozí věty vyměnit osobu ostrahy Objektu, která nesplňuje podmínky dle této Smlouvy a jejích příloh za osobu ostrahy Objektu, která takové podmínky splňuje. Dodavatel se současně zavazuje zajistit nápravu stavu zjištěného při kontrole Objednatele bez zbytečného odkladu a současně zajistit vše potřebné k tomu, aby se závada znovu neopakovala (např. doplnění chybějící výbavy, opětovné proškolení svých zaměstnanců atd.).

14. **Důvěrné informace**

14.1 Dodavatel se zavazuje zachovávat mlčenlivost o všech informacích a skutečnostech, které mu Objednatel v ústní, elektronické, písemné nebo jakékoliv jiné podobě zpřístupnil při jednání o obsahu této Smlouvy či po jejím uzavření a které se týkají zejména dodavatelů, poddodavatelů, zákazníků nebo obchodních či finančních plánů, strategií, návrhů, příležitostí, záměrů anebo koncepcí Objednatele, a dále skutečnosti a informace, které přímo či nepřímo souvisejí s plněním této Smlouvy, obsahem této Smlouvy anebo Objednatel, nebo které jsou takového charakteru, že by jejich zveřejnění mohlo Objednateli způsobit škodu či újmu, či jsou jako důvěrné Objednatel označeny, anebo které ve smyslu ustanovení § 504 Občanského zákoníku tvoří konkurenčně významné, určitelné, ocenitelné a v příslušných obchodních kruzích běžně nedostupné skutečnosti, které souvisejí se závodem Objednatele a jejichž utajení zajišťuje Objednatel ve svém zájmu odpovídajícím způsobem (dále jen „**Důvěrné informace**“). Dodavatel je povinen uchovávat Důvěrné informace v tajnosti.

14.2 Dodavatel se zavazuje provést taková technická, organizační a jiná potřebná opatření, aby

vyloučil anebo zamezil úniku Důvěrných informací či získání Důvěrných informací třetí osobou. Dodavatel se zavazuje nezpřístupnit Důvěrné informace v jakékoliv formě třetí osobě.

- 14.3 K porušení povinnosti zachovávat mlčenlivost o Důvěrných informacích a uchovávat je v tajnosti podle této Smlouvy však nedojde v případě, že
- a) Dodavatel poskytl Důvěrnou informaci třetí osobě a bylo to nutné k plnění jeho povinnosti dle této Smlouvy,
 - b) poskytnutí Důvěrné informace je Dodavateli uloženo na základě právního předpisu;
 - c) k poskytnutí konkrétní Důvěrné informace získal Dodavatel předchozí písemný souhlas Objednatele;
 - d) Důvěrná informace je Dodavatelem poskytnuta osobě, která má zákonem uloženou povinnost mlčenlivosti; nebo
 - e) Dodavatel poskytne třetí osobě Důvěrnou informaci, která se předtím stala veřejně přístupnou jinak než porušením povinnosti Dodavatele zachovávat mlčenlivost o takové Důvěrné informaci nebo ji uchovávat v tajnosti podle této Smlouvy.
- 14.4 Dodavatel se zavazuje přijmout vhodná technická a organizační opatření podle Nařízení Evropského parlamentu a Rady (EU) 2016/679 ze dne 27. dubna 2016 o ochraně fyzických osob v souvislosti se zpracováním osobních údajů a o volném pohybu těchto údajů a o zrušení směrnice 95/46/ES (obecné nařízení o ochraně osobních údajů) (dále jen „GDPR“), popř. souvisejících právních předpisů, které se na něj jako na zpracovatele vztahují a plnění těchto povinností na vyžádání doložit Objednateli.
- 14.5 Dodavatel neprodleně informuje Objednatele, pokud jsou podle jeho názoru určité pokyny Objednatele v rozporu s účinnými právními předpisy.
- 14.6 Dodavatel může předávat osobní údaje získané v souvislosti s plněním této Smlouvy do třetí země nebo mezinárodní organizaci ve smyslu GDPR pouze na základě zvláštního pokynu Objednatele. Je-li takovéto předání založeno na povinnosti vyplývající z práva Unie nebo členského státu, které se na Objednatele jako správce osobních údajů vztahuje, informuje Dodavatel Objednatele o tomto právním požadavku před předáním, ledaže by tyto právní předpisy toto informování zakazovaly z důležitých důvodů veřejného zájmu. Dodavatel je povinen zajistit, aby se osoby oprávněné zpracovávat osobní údaje zavázaly zachovávat mlčenlivost ve vztahu ke všem osobním údajům, které zpracovává na základě této Smlouvy, a rovněž tak o bezpečnostních opatřeních, jejichž zveřejnění by ohrozilo zabezpečení těchto osobních údajů.
- 14.7 Dodavatel je povinen přijmout všechna opatření dle čl. 32 GDPR tak, aby byla zajištěna odpovídající bezpečnost osobních údajů. Zejména je povinen přijmout taková technická a organizační opatření, aby nemohlo dojít k neoprávněnému nebo nahodilému přístupu neoprávněných osob k těmto osobním údajům, k jejich změně, zničení či ztrátě, neoprávněným přenosům, k jejich jinému neoprávněnému zpracování, jakož i k jinému zneužití osobních údajů. Mezi taková opatření mohou patřit například pravidla pro práci s danými informačními systémy, nakládání s osobními údaji pouze pověřenými osobami, zajištění místností a záznamových zařízení proti vniknutí třetích osob (např. do těchto místností budou mít přístup pouze Dodavatelem oprávněné osoby a prostory budou uzamykatelné), zajištění mlčenlivosti osob zabývajících se u Dodavatele zpracováním osobních údajů, zpřístupnění záznamů s osobními údaji pouze v záznamových zařízeních chráněných proti neoprávněnému přístupu (např. heslem nebo jiným obdobným způsobem).
- 14.8 Dodavatel je oprávněn do zpracování osobních údajů na základě této Smlouvy zapojit

subdodavatele pouze na základě předchozího písemného souhlasu Objednatele. Dodavatel se zavazuje s těmito subdodavateli uzavřít smlouvu zajišťující dodržování práv a povinností stanovených touto Smlouvou, zvláště pak povinnosti mlčenlivosti a zajištění bezpečnosti osobních údajů a poskytnutí dostatečných záruk pro zavedení stejných technických a organizačních opatření subdodavatelem.

- 14.9 Dodavatel je dále povinen zohlednit povahu zpracování, být Objednateli, jakožto správci, nápomocen prostřednictvím vhodných technických a organizačních opatření pro splnění Objednatelovy povinnosti reagovat na žádost o výkon práv subjektu údajů dle GDPR. Dodavatel je povinen být Objednateli nápomocen při zajišťování souladu s povinnostmi podle čl. 32 až 36 GDPR, a to při zohlednění povahy zpracování informací, jež má Dodavatel k dispozici. V případech, kdy povaha věci vyžaduje informování Objednatele ze strany Dodavatele, informuje Dodavatel Objednatele bez zbytečného odkladu. Dodavatel je povinen umožnit Objednateli a jím pověřené osobě, během běžné pracovní doby Dodavatele, provést v sídle Dodavatele kontrolu dodržování povinností týkajících se zpracování osobních údajů vyplývajících z této Smlouvy, a to i po ukončení stanovené doby zpracování, tj. po ukončení této Smlouvy, a to do 3 měsíců od jejího ukončení.
- 14.10 Po ukončení zpracování osobních údajů podle této Smlouvy je Dodavatel povinen poskytnout Objednateli všechna zařízení obsahující osobní údaje zpracovávané v souvislosti s plněním této Smlouvy, pokud je to možné, a vymazat tyto všechny osobní údaje ze svých systémů nebo databází, včetně vymazání všech záložních kopií, s výjimkou, kdy uchování vyžadují právní předpisy nebo k tomu dal písemný souhlas Objednatel.
- 14.11 Povinnost mlčenlivosti o Důvěrných informacích a povinnost uchovávat Důvěrné informace v tajnosti platí pro Dodavatele i po dobu 4 let po zániku této Smlouvy.

15. **Komunikace Stran**

- 15.1 Komunikace mezi Stranami bude probíhat prostřednictvím kontaktních osob:
Kontaktní osoby Objednatele – dle přílohy č. 1 Smlouvy (bod 2.8 Technické zprávy);
Kontaktní osoby Dodavatele (Manažer zakázky) - Jméno a příjmení: x,
tel.: x, email: x
- 15.2 Je-li písemnost doručována mezi Stranami osobně, nastávají účinky doručení předáním takové písemnosti jejímu adresátovi, který je povinen vydat odesílateli písemné potvrzení o doručení.
- 15.3 Písemnosti vyjma těch, o kterých to stanoví **odstavec 12.5** Smlouvy, mohou Strany doručovat také prostřednictvím držitele poštovní licence nebo zvláštní poštovní licence podle *zákona č. 29/2000 Sb., o poštovních službách a o změně některých zákonů (zákon o poštovních službách)*, ve znění pozdějších předpisů, a to formou doporučeného psaní s dodejkou do vlastních rukou adresáta. V takovém případě nastávají účinky doručení okamžikem přijetí doručované písemnosti adresátem od poštovního doručovatele podle tohoto zákona. Za den doručení písemnosti se považuje pro ty případy, kdy si adresát zásilku přepravovanou držitelem poštovní licence, uloženou u držitele poštovní licence v případě nezastižení adresáta, nevyzvedne, nejpozději třetí (3.) den od uložení doporučené zásilky u příslušného držitele poštovní licence s oznámením nebo výzvou k vyzvednutí, i když se adresát o obsahu zásilky nedozvěděl. Způsob doručování dle tohoto **odstavce 15.3** Smlouvy musí však být dodržen vždy v případech stanovených Smlouvou ve vztahu k písemnostem, kterými se ukončuje Smlouva dle **článku 10** Smlouvy.
- Pokud adresát odepře písemnost od jejího doručovatele převzít, nastávají účinky jejího doručení okamžikem takového odepření.
- 15.4 Písemnosti vyjma těch, o kterých to stanoví **odstavec 15.3** Smlouvy, mohou Strany

doručovat také prostřednictvím prostředků elektronické komunikace (korespondenční e-mailly uvedené v úvodní části Smlouvy nebo prostřednictvím datových schránek Smluvních stran, případně na e-mailové kontakty oprávněných osob Smluvních stran).

16. Exit plán

16.1 Dodavatel se zavazuje do pěti (5) dnů od doručení písemné výzvy Objednatele zahájit poskytování veškeré potřebné součinnosti Objednateli a/nebo třetí osobě určené Objednatelem za účelem plynulého přechodu poskytování služeb podle této Smlouvy ve sjednaném rozsahu a kvalitě, a to po dobu jednoho (1) měsíce. Pokud dojde k zániku této Smlouvy z důvodu odstoupení Dodavatelem, je Objednatel oprávněn vyzvat Dodavatele k poskytnutí součinnosti podle přechozí věty do třiceti (30) dnů od zániku Smlouvy a Dodavatel je povinen tuto součinnost poskytnout.

16.2 Dodavatel je povinen předat Objednateli ke dni zániku této Smlouvy veškerou dokumentaci vyhotovenou Dodavatelem při plnění této Smlouvy tak, aby Objednatel byl oprávněn k tomuto okamžiku tyto dokumenty užívat a upravovat.

17. Zvláštní ujednání

17.1 Dodavatel se zavazuje plnit řádně a včas všechny povinnosti uložené mu touto Smlouvou a obecně závaznými právními předpisy. Dodavatel je povinen v dostatečném předstihu informovat Objednatele o důvodech, proč předmět Smlouvy nebo jeho část nemůže plnit a jakým způsobem a v jakém časovém horizontu hodlá takové důvody překonat.

17.2 Smluvní strany stvrzují, že při uzavírání Smlouvy jednaly a postupovaly čestně a transparentně a zavazují se tak jednat i při plnění této Smlouvy a veškerých činnostech s ní souvisejících. Každá ze Smluvních stran se zavazuje jednat v souladu se zásadami, hodnotami a cíli compliance programů a etických hodnot druhé Smluvní strany, pakliže těmito dokumenty dotčené Smluvní strany disponují, a jsou uveřejněny na webových stránkách Smluvních stran (společností). Správa železnic, státní organizace, má výše uvedené dokumenty k dispozici na webových stránkách: <https://www.spravazeleznic.cz/o-nas/nazadouci-jednani-a-boj-s-korupci>

18. Smluvní pokuty

18.1 Dodavatel se zavazuje uhradit Objednateli smluvní pokutu ve výši **25 000,- Kč (slovy: dvacet pět tisíc korun českých)**, pokud Dodavatel nezahájí poskytování služeb ve stanoveném termínu podle **odstavce 13.1 písm. a)** této Smlouvy, a to za každý i započatý den prodlení.

18.2 Pokud Dodavatel poruší povinnost neprodleně nahlásit Mimořádnou událost Objednateli podle **odstavce 5.1 písm. j)** této Smlouvy, zavazuje se uhradit Objednateli smluvní pokutu ve výši **10 000,- Kč (slovy: deset tisíc korun českých)** za každé jednotlivé porušení této povinnosti.

18.3 Pokud Dodavatel poruší povinnost zajistit poskytování služeb dle této Smlouvy osobami, které jsou zaměstnanci Dodavatele, v souladu s **odstavcem 6.6** této Smlouvy, zavazuje se uhradit Objednateli smluvní pokutu ve výši **5 000,- Kč (slovy: pět tisíc korun českých)** za každý i započatý den trvání porušení této povinnosti.

18.4 Pokud Dodavatel poruší svou povinnost tím, že bude plnit tuto Smlouvu prostřednictvím třetích osob v rozporu s **odstavcem 7.2** této Smlouvy, zavazuje se Dodavatel uhradit Objednateli smluvní pokutu ve výši **5 000,- Kč (slovy: pět tisíc korun českých)** za každý i započatý den trvání porušení této povinnosti.

- 18.5 Pokud Dodavatel poruší svou povinnost tím, že provede změny v seznamu členů odborného personálu v rozporu s **odstavcem 6.3** této Smlouvy, zavazuje se Dodavatel uhradit Objednateli smluvní pokutu ve výši **25 000,- Kč (slovy: dvacet pět tisíc korun českých)** za každé jednotlivé porušení této povinnosti.
- 18.6 V případě, že změny v seznamu členů odborného personálu dle **přílohy č. 3** této Smlouvy po dobu plnění této Smlouvy v rozporu s **odstavcem 6.5** této Smlouvy přesáhnou 40 % celkového počtu členů odborného personálu, zavazuje se Dodavatel uhradit Objednateli smluvní pokutu ve výši **25 000,- Kč (slovy: dvacet pět tisíc korun českých)**; v případě, že změny v seznamu členů odborného personálu dle **přílohy č. 3** této Smlouvy po dobu plnění této Smlouvy přesáhnou 60 % celkového počtu členů odborného personálu, zavazuje se Dodavatel uhradit Objednateli smluvní pokutu ve výši **50 000,- Kč (slovy: padesát tisíc korun českých)**.
- 18.7 Pokud Dodavatel poruší povinnost zpracovat a předložit ve Smlouvou stanovené lhůtě SPVS dle **odstavce 8.1.1** této Smlouvy, zavazuje se Dodavatel uhradit Objednateli smluvní pokutu ve výši **2 000,- Kč (slovy: dva tisíce korun českých)** za každý i započatý den trvání porušení této povinnosti.
- 18.8 Pokud Dodavatel poruší povinnost v rámci odměňování členů odborného personálu uvedenou v **odstavci 8.5** této Smlouvy, zavazuje se Dodavatel uhradit Objednateli smluvní pokutu ve výši **25 000,- Kč slovy: dvacet pět tisíc korun českých)** za každého člena odborného personálu, vůči němuž nebyla v daném měsíci povinnost dodržena.
- 18.9 Pokud Dodavatel poruší povinnost vybavit Strážného v rozsahu podle **odstavce 9.1 písm. j)** této Smlouvy, zavazuje se uhradit Objednateli smluvní pokutu ve výši **2 000,- Kč (slovy: dva tisíce korun českých)** za každý den, v němž se takové porušení vyskytne.
- 18.10 Pokud Dodavatel poruší povinnost, aby Strážný splňoval požadavky Objednatele uvedené v **odstavci 8.2** této Smlouvy, zavazuje se uhradit Objednateli smluvní pokutu ve výši **2 000,- Kč (slovy: dva tisíce korun českých)** za každé jednotlivé porušení takové povinnosti.
- 18.11 Pokud Dodavatel poruší povinnost mlčenlivosti o Důvěrných informacích a povinnost uchovávat Důvěrné informace v tajnosti podle **článku 14.** této Smlouvy, zavazuje se uhradit Objednateli smluvní pokutu ve výši **100 000,- Kč (slovy: jedno sto tisíc korun českých)** za každé takové porušení povinnosti, a to i po dobu čtyř (4) let od zániku této Smlouvy.
- 18.12 Ukáže-li se prohlášení Dodavatele podle **odstavce 19.6** Smlouvy jako nepravdivé, zavazuje se Dodavatel uhradit Objednateli smluvní pokutu ve výši **50 000,- Kč (slovy: padesát tisíc korun českých)** za každé takové porušení k jednotlivému předmětu licence.
- 18.13 Dodavatel se zavazuje uhradit Objednateli smluvní pokutu ve výši **2. 000,- Kč (slovy: dva tisíce korun českých)**, za každý jednotlivý případ porušení povinnosti stanovené v **článku 5, odstavci 9.1 a článku 8** této Smlouvy, pokud se pro tento případ neuplatní smluvní pokuta dle ostatních odstavců tohoto **článku 18.** Smlouvy.
- 18.14 O porušení povinností Dodavatele dle tohoto článku provede Objednatel záznam do Strážní knihy, kterou Dodavatel Objednateli za tímto účelem vždy zpřístupní. V případě, že Dodavatel nesplní povinnost dle předchozí věty, oznámí Objednatel porušení Dodavateli včetně jeho specifikace; toto oznámení se považuje za zapsané ve Strážní knize.
- 18.15 Veškeré smluvní pokuty dle této Smlouvy je Dodavatel povinen uhradit Objednateli do 14 dnů od obdržení písemné výzvy k její úhradě zaslané Objednatelem. Objednatel má vedle nároku na zaplacení smluvní pokuty nárok na náhradu škody způsobené porušením povinnosti zajištěné takovou smluvní pokutou v celém rozsahu.

18.16 Oprávněnost nároku na smluvní pokutu není podmíněna žádnými formálními úkony ze strany Objednatele, s výjimkou zaslání písemné výzvy k její úhradě.

19. Licence

- 19.1 Dodavatel v souladu s Autorským zákonem na základě této Smlouvy poskytuje Objednateli ke všem dokumentům vyhotoveným podle této Smlouvy, zejména SPVS, a dalším dokumentům vyhotoveným v souvislosti s plněním předmětu této Smlouvy (dále jen „**Dokumenty**“) veškerá svá oprávnění k výkonu práv duševního vlastnictví (dále jen „**Licence**“). Licence je poskytována bezúplatně.
- 19.2 Dodavatel tímto poskytuje Objednateli Licenci jako výhradní ve smyslu ustanovení § 2360 Občanského zákoníku v prostorově a množstevně neomezeném rozsahu, na dobu určitou, a to po celou dobu trvání oprávnění k výkonu práv duševního vlastnictví, která Dodavatel podle této Smlouvy poskytl Objednateli, a jako neodvolatelnou a bez povinností Objednatele ji užit. Dodavatel není oprávněn tuto Smlouvu co do poskytnutí Licence Objednateli vypovědět ani od ní odstoupit.
- 19.3 Objednatel je oprávněn Dokumenty, na které se vztahuje Licence podle této Smlouvy, zveřejnit pod svým jménem, užit v původní nebo jím zpracované či jinak změněné nebo upravené podobě, včetně jejich překladu, samostatně nebo v souboru či ve spojení s jiným autorským dílem či prvky či jej zařadit do díla souborného.
- 19.4 Objednatel je oprávněn v souladu s ustanovením § 2363 Občanského zákoníku poskytnout podlicenci zcela nebo z části třetí osobě. Dodavatel podpisem této Smlouvy uděluje ve smyslu ustanovení § 2364 odst. 1 Občanského zákoníku písemný souhlas k postoupení Licence.
- 19.5 Dodavatel na základě této Smlouvy poskytuje Objednateli k Dokumentům veškerá majetková užívací práva ve smyslu ustanovení § 12 odst. 4 Autorského zákona. Objednatel je oprávněn užit Dokumenty, na které se vztahuje Licence podle této Smlouvy, i jinými způsoby než způsoby dle předchozí věty.
- 19.6 Dodavatel tímto závazně prohlašuje, že je podle právních předpisů oprávněn poskytnout Objednateli Licenci v rozsahu a za podmínek stanovených v této Smlouvě, tedy zejména, že v souladu s Autorským zákonem a Občanským zákoníkem získal veškeré souhlasy k poskytnutí Licence v rozsahu a za podmínek dle této Smlouvy ani není na základě příslušných licenčních ujednání se svými poddodavateli nebo jinými osobami omezen v poskytnutí Licence v rozsahu a za podmínek sjednaných v této Smlouvě. Ukáže-li se prohlášení Dodavatele podle tohoto **odstavce 19.6** Smlouvy jako nepravdivé, zavazuje se Dodavatel zahájit bez zbytečného odkladu nezbytné právní kroky a postupy k tomu, aby Licence byla poskytnuta v rozsahu a za podmínek sjednaných Stranami v této Smlouvě.

20. Střet zájmů, povinnosti Poskytovatele v souvislosti s mezinárodními sankcemi

- 20.1 Poskytovatel prohlašuje, že není obchodní společností, ve které veřejný funkcionář uvedený v ust. § 2 odst. 1 písm. c) zákona č. 159/2006 Sb., o střetu zájmů, ve znění pozdějších předpisů (dále jen „**Zákon o střetu zájmů**“) nebo jím ovládaná osoba vlastní podíl představující alespoň 25 % účasti společníka v obchodní společnosti, a že žádní poddodavatelé, jimiž prokazoval kvalifikaci v zadávacím řízení na zadání Veřejné zakázky, nejsou obchodní společností, ve které veřejný funkcionář uvedený v ust. § 2 odst. 1 písm. c) Zákona o střetu zájmů nebo jím ovládaná osoba vlastní podíl představující alespoň 25 % účasti společníka v obchodní společnosti.

- 20.2 Poskytovatel prohlašuje, že on, ani žádný z jeho poddodavatelů nebo jiných osob, jejichž způsobilost byla využita ve smyslu evropských směrnic o zadávání veřejných zakázek, nejsou osobami, na které se vztahuje zákaz zadání veřejné zakázky, pokud je to v rozporu s mezinárodními sankcemi podle zákona upravujícího provádění mezinárodních sankcí; právní úprava dle § 48a ZZVZ se použije analogicky.
- 20.3 Je-li Poskytovatelem sdružení více osob, platí podmínky dle **odst. 20.1** a **20.2** této Smlouvy také jednotlivě pro všechny osoby v rámci Poskytovatele sdružené, a to bez ohledu na právní formu tohoto sdružení.
- 20.4 Přestane-li Poskytovatel nebo některý z jeho poddodavatelů nebo jiných osob, jejichž způsobilost byla využita ve smyslu evropských směrnic o zadávání veřejných zakázek, splňovat podmínky dle tohoto článku Smlouvy, oznámí tuto skutečnost bez zbytečného odkladu, nejpozději však do 3 pracovních dnů ode dne, kdy přestal splňovat výše uvedené podmínky, Objednateli.
- 20.5 Poskytovatel se dále zavazuje postupovat při plnění této Smlouvy v souladu s Nařízením Rady (ES) č. 765/2006 ze dne 18. května 2006 o omezujících opatřeních vzhledem k situaci v Bělorusku a k zapojení Běloruska do ruské agrese proti Ukrajině, ve znění pozdějších předpisů, a dalších prováděcích předpisů k tomuto nařízení Rady (EU) č. 269/2014.
- 20.6 Poskytovatel se dále ve smyslu článku 2 nařízení Rady (EU) č. 269/2014 ze dne 17. března 2014, o omezujících opatřeních vzhledem k činnostem narušujícím nebo ohrožujícím územní celistvost, svrchovanost a nezávislost Ukrajiny, ve znění pozdějších předpisů, zavazuje, že finanční prostředky ani hospodářské zdroje, které obdrží od Objednatele na základě této Smlouvy a jejích případných dodatků, nezpřístupní přímo ani nepřímo fyzickým nebo právnickým osobám, subjektům či orgánům s nimi spojeným uvedeným v sankčních seznamech, nebo v jejich prospěch.
- 20.7 Ukáží-li se prohlášení Poskytovatele dle **odst. 20.1** a **20.2** této Smlouvy jako nepravdivá nebo poruší-li Poskytovatel svou oznamovací povinnost dle **odst. 11.4** nebo povinnosti dle **odst. 20.5** nebo **odst. 20.6** této Smlouvy, je Objednatel oprávněn odstoupit od této Smlouvy. Poskytovatel je dále povinen zaplatit za každé jednotlivé porušení povinností dle předchozí věty smluvní pokutu ve výši 5 % procent z Ceny služeb bez DPH sjednané dle této Smlouvy. Ustanovení § 2004 odst. 2 občanského zákoníku a § 2050 občanského zákoníku se nepoužijí.

21. Závěrečná ustanovení

- 21.1 Práva a povinnosti Stran touto Smlouvou výslovně neupravená, se řídí zejména příslušnými ustanoveními občanského zákoníku. Strany si výslovně sjednávají, že ustanovení § 1764 druhá věta, § 1765 a § 1766 Občanského zákoníku se na vztah založený touto Smlouvou nepoužijí.
- 21.2 Strany se dohodly, že případná neplatnost, neúčinnost nebo nevymahatelnost některého z ustanovení této Smlouvy nezpůsobuje neplatnost, neúčinnost nebo nevymahatelnost celé Smlouvy. Strany se zavazují nahradit ustanovení dle předchozí věty bez zbytečného odkladu novými ustanoveními, která budou platná, účinná a/nebo vymahatelná a budou sledovat účel nahrazovaného ustanovení.
- 21.3 Smlouvu lze upravovat, doplňovat nebo měnit pouze písemnými dodatky.
- 21.4 Smlouva je vyhotovena elektronicky a podepsána zaručeným elektronickým podpisem založeným na kvalifikovaném certifikátu pro elektronický podpis nebo kvalifikovaným elektronickým podpisem.

- 21.5 Strany berou na vědomí, že tato Smlouva podléhá uveřejnění v registru smluv podle ZRS, a současně souhlasí se zveřejněním údajů o identifikaci Stran, předmětu Smlouvy, jeho ceně a datu uzavření této Smlouvy. Zaslání Smlouvy správci registru smluv k uveřejnění v registru smluv zajišťuje Objednatel. Nebude-li tato Smlouva zaslána k uveřejnění a/nebo uveřejněna prostřednictvím registru smluv, není žádná ze Stran oprávněna požadovat po druhé Straně náhradu škody ani jiné újmy, která by jí v této souvislosti vznikla nebo vzniknout mohla.
- 21.6 Tato Smlouva nabývá platnosti okamžikem podpisu poslední ze Smluvních stran. Je-li Smlouva uveřejňována v registru smluv, nabývá účinnosti dnem uveřejnění v registru smluv, pokud není v této Smlouvě uveden termín pozdější (viz **odst. 10.1** Smlouvy).
- 21.7 Strany výslovně prohlašují, že údaje a další skutečnosti uvedené v této Smlouvě, vyjma částí označených ve smyslu následujícího odstavce této Smlouvy, nepovažují za obchodní tajemství ve smyslu ustanovení § 504 Občanského zákoníku, a že se nejedná ani o informace, které nemohou být v registru smluv uveřejněny na základě ustanovení § 3 odst. 1 ZRS.
- 21.8 Jestliže Strana označí za své obchodní tajemství část obsahu této Smlouvy, která v důsledku toho bude pro účely uveřejnění Smlouvy v registru smluv znečitelněna, nese tato Strana odpovědnost, pokud by Smlouva v důsledku takového označení byla uveřejněna způsobem odporujícím ZRS, a to bez ohledu na to, která ze Stran Smlouvu v registru smluv uveřejnila. S částmi Smlouvy, které druhá Strana neoznačí za své obchodní tajemství před uzavřením této Smlouvy, nebude Objednatel jako s obchodním tajemstvím nakládat a ani odpovídat za případnou škodu či jinou újmu takovým postupem vzniklou. Označením obchodního tajemství ve smyslu předchozí věty se rozumí doručení oznámení Dodavatele Objednateli obsahujícího přesnou identifikaci dotčených částí Smlouvy včetně odůvodnění, proč jsou za obchodní tajemství považovány. Druhá smluvní strana je povinna výslovně uvést, že informace, které označila jako své obchodní tajemství, naplňují současně všechny definiční znaky obchodního tajemství, tak jak je vymezeno v ustanovení § 504 Občanského zákoníku, a zavazuje se neprodleně písemně sdělit druhé Smluvní straně skutečnost, že takto označené informace přestaly naplňovat znaky obchodního tajemství.
- 21.9 Nedílnou součástí Smlouvy jsou její následující přílohy:
- Příloha č. 1** – Bližší specifikace Smlouvy
 - Příloha č. 2** – Kopie pojistné smlouvy o sjednání pojištění Dodavatelem podle **odstavce 8.6** této Smlouvy
 - Příloha č. 3** – Seznam členů odborného personálu
 - Příloha č. 4** – Seznam Poddodavatelů – neobsazeno
 - Příloha č. 5** – neobsazeno
 - Příloha č. 6** – Požadavky na zajišťování kontrolní obchůzkové činnosti
 - Příloha č. 7** – Kategorie informací a obsah denního reportu a obsah měsíčního reportu;
 - Příloha č. 8** – Protokol o kontrole
 - Příloha č. 9** – Návrh Výstrojního řádu

Strany tímto prohlašují, že si text této Smlouvy přečetly, že jejímu obsahu plně rozumí, a že tato Smlouva nebyla uzavřena za nápadně nevýhodných podmínek, pod tlakem či v tísni, na důkaz čehož umísťují oprávnění zástupci Stran níže své podpisy.

Za Objednatele:

„podepsáno elektronicky“
Ing. Jiří Macho
20. 8. 2024, 12:27 hod.

Správa železnic, státní organizace

Jméno: Ing. Jiří MACHO
Funkce: ředitel
Oblastního ředitelství Ostrava

Za Dodavatele:

„digitálně podepsal“
Roman Gebauer
20. 8. 2024, 09:19 hod.

ESSAT CZ, s.r.o.

Jméno: Roman GEBAUER
Funkce: jednatel společnosti

Příloha č. 1
Bližší specifikace Smlouvy

Technická zpráva

Specifikace předmětu plnění

„Ostraha objektu CDP Přerov 2024-2025“

Kraj: Olomoucký
OŘ: Ostrava

Olomouc, 6/2024

OBSAH

1.	<i>Předmět veřejné zakázky.....</i>	<i>3</i>
2.	<i>Areál CDP.....</i>	<i>3</i>
3.	<i>Ostatní podmínky</i>	<i>11</i>

Seznam zkratk

CDP	centrální dispečerské pracoviště
OŘ	oblastní ředitelství
EZS	elektronický zabezpečovací systém
EPS	elektronický požární systém
EACS	elektronický systém kontroly vstupu
PZTS	poplachový zabezpečovací a tísňový systém
MaR	měření a regulace
DŽDC	dispečer železniční dopravní cesty
SŽ SM	směrnice správy železnic

1. Předmět veřejné zakázky

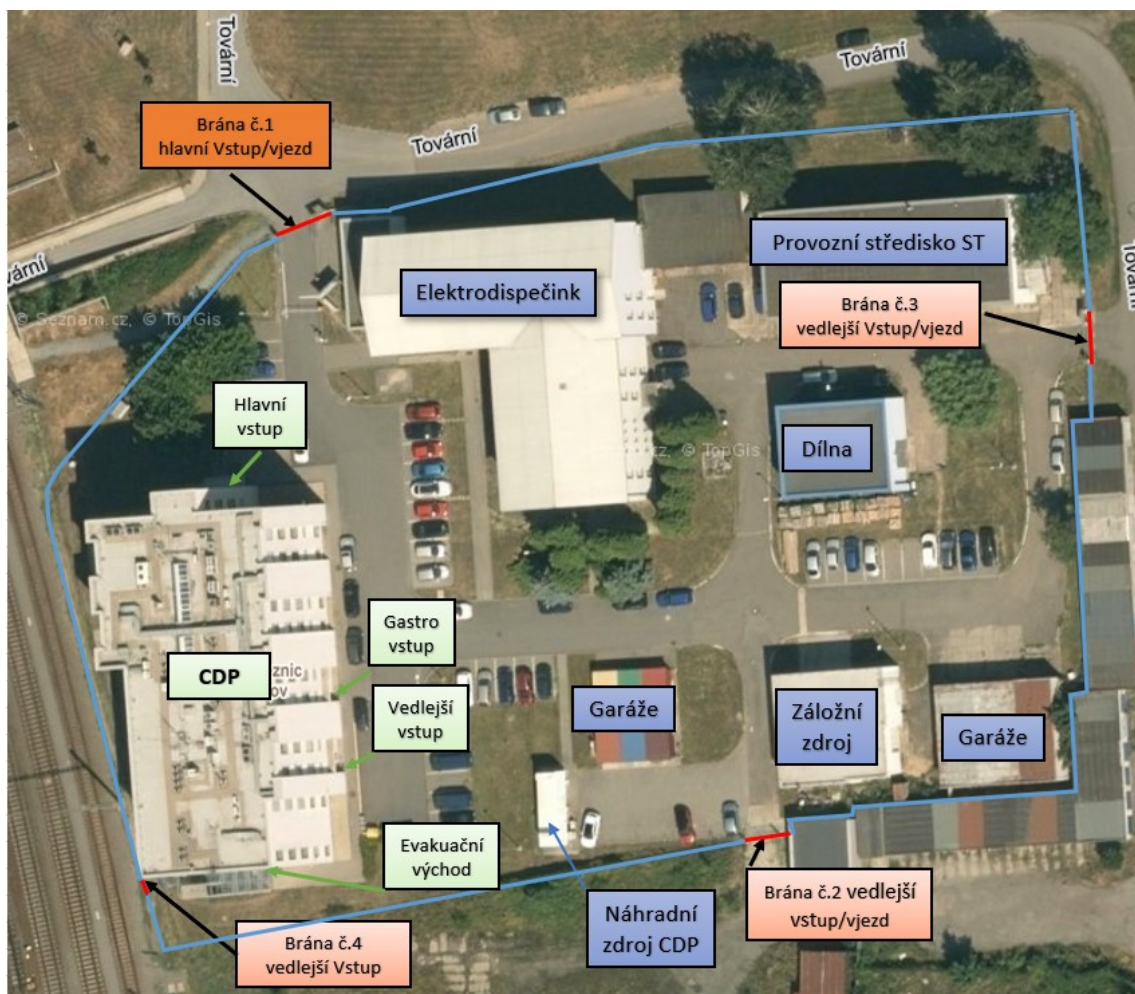
Předmětem zakázky je zajištění strážní služby v areálu centrálního dispečerského pracoviště v Přerově na ulici Tovární 3286/12c formou fyzické ostrahy včetně obsluhy vrátnice, která je umístěna v budově s názvem CDP, dále jen „budova“ (viz Obrázek 1 - Areál CDP Přerov).

2. Areál CDP

Centrální dispečerské pracoviště v Přerově (dále jen CDP) je klíčovým nástrojem Správy železnic při zajišťování provozu železniční dopravní cesty. Jako takové je CDP prvkem kritické infrastruktury státu. Proto je nutné zajištění dostatečné ochrany a ostrahy budovy a celého areálu. Požadované služby a úkony jsou popsány jsou specifikovány v dalších částech této technické zprávy a dalších částech zadávací dokumentace, zejm. pak v Příloze č. 5 Výzvy k podání nabídky s názvem „Závazný vzor o poskytování služeb „.

- **2.1. Popis areálu**

Areál CDP Přerov se nachází na ulici Tovární na pozemku, který je ohraničen pozemní komunikací a kolejištěm. K areálu je zřízena příjezdová komunikace vedoucí od hlavní silnice. Oplocení je tvořeno několika druhy plotových dílců, plotové pletivo včetně podhrabových desek výšky 175 cm, svařované plotové dílce s betonovou podezdívkou.



Obrázek 2 - Areál CDP Přešov

Hlavní vjezd brána č. 1 do areálu je zabezpečen dvoukřídlou automatickou bránou s elektromotorem. Za hlavní bránou je instalovaná závora s elektromotorem. Vedlejší vjezd je bránou č.3 pro pracovníky provozního střediska nebo pracovníky domácí pohotovosti.

Vstup do budovy (objektu CDP) je prostřednictvím automatických karuselových dveří, součástí karuselových dveří jsou dva kusy jednokřídlých protipožárních dveří součástí požární únikové cesty.

• 2.2. Strážní činnost a obsluha vrátnice

Vrátnice je umístěna u hlavního vstupu do budovy (objektu CDP). Je ústředním bodem ostrahy a sídlem vrátnice (recepce areálu). Vrátnice musí být trvale obsazena 24 hodin denně 7 dní v týdnu (tj. tedy včetně dnů pracovního volna a státních svátků). Provozní doba celého areálu je od 6:00 hod. do 18:00 hod. Obsluha vrátnice bude zajištěna dvěma pracovníky ostrahy následovně:

- 1x Strážný bude přítomen denně v době od 5:00 do 20:00 hod., a
- 1x Strážný bude přítomen 24hod denně.

Předpokládá se dvousměnný provoz po 12 hodinách (u strážných nonstop), resp. 7,5 hod.(u strážných s vymezenou dobou). Určení režimu, směn při dodržení zákonných pravidel ve vztahu k zákoníku práce je věcí dodavatele). V době od 5:00 do 20:00 hod. tj. v přítomnosti obou strážných nesmí zůstat vrátnice opuštěna, vždy musí být přítomen jeden strážný, zatím co druhý vykonává obchůzku či jinou činnost. V době od 20:00 do 5:00 hod. veškerou činnost (obsluha vrátnice a obchůzková činnost) je zabezpečena jedním strážným.

Strážný zahájí předání a převzetí služby v 5:00 hodin, součástí předání je kontrola dokumentace dle seznamu (dokumentace musí být úplná a řádně vedená), a kontrola materiálu ke službě dle seznamu (lékárnička, svítilna, dorozumivací prostředek a další).

Provoz vrátnice se řídí:

1. **Provozním řádem** Centrálního dispečerského pracoviště v platném znění a interní směrnici pro výkon služby (daný dokument s ohledem na zařazení CDP mezi objekty kritické infrastruktury bude předán vybranému dodavateli před podpisem smlouvy)
2. **Provozní dokumentací** pro zajištění provozu vrátnice, která obsahuje:
 - 1.1. Půdorysy jednotlivých podlaží budov a situační plán
 - 1.2. Telefonní seznam zaměstnanců Oblastního ředitelství Ostrava, CDP Přerov s telefonními kontakty na pevnou linku a čísla dveří
 - 1.3. Telefonní seznam mobilních telefonů zaměstnanců OŘ Ostrava
 - 1.4. Kniha návštěv
 - 1.5. Kniha závad
 - 1.6. Provozní řád kamerového systému budovy OŘ Ostrava – CDP Přerov
 - 1.7. Provozní kniha kamerového systému OŘ Ostrava – CDP Přerov
 - 1.8. Schéma rozmístění kamer na objektu
 - 1.9. Provoz zabezpečovacího systému
 - 1.10. Provoz rolety a brány u vjezdu do dvora
 - 1.11. Provozní kniha EZS
 - 1.12. Zpráva o pravidelné revizi zařízení EZS
 - 1.13. Povinnosti dozorce výtahů
 - 1.14. Kniha průběhu služeb (Strážní kniha) a denní hlášení – zajišťuje **dodavatel**
 - 1.15. Směrnice pro výkon služby – **vlastní opatření dodavatele** (provozní dokumentace s ohledem na zařazení CDP mezi objekty kritické infrastruktury bude předána vybranému dodavateli před podpisem smlouvy)

Pracovníci ostrahy vykonávají tyto činnosti:

- 1.16. Zajištění nepřetržitého plynulého provozu vrátnice
- 1.17. Monitoring EZS
- 1.18. Monitoring EPS
- 1.19. Monitoring PZTS
- 1.20. Monitoring EACS
- 1.21. Monitoring MaR
- 1.22. Sledování kamerami snímaných prostor kolem objektu, obsluha nesmí umožnit sledování snímaného prostoru nepovolaným osobám
- 1.23. kontrolu vstupujících osob do budovy CDP (dle aktualizovaných seznamů) na základě předložení služebního a občanského průkazu dvou-faktorové ověření identity;
- 1.24. vedení knihy návštěv, telefonické informování navštíveného pracovníka;
- 1.25. vydávání návštěvnických karet;
- 1.26. vydávání a evidenci klíčů osobám oprávněným ke vstupu;
- 1.27. informování službu konajícího dispečera (DŽDC) o vstupu do budovy servisních nebo montážních firem;
- 1.28. obsluhu kamerového systému, monitorování chodeb a venkovních prostor;
- 1.29. sledování obrazovky s řídicím systémem „Měření a regulace“ (dále jen MaR), monitoruje výstupy a hlášení ze vzduchotechniky, větrání, topení, chlazení a klimatizace, osvětlení venkovních a vnitřních prostor, záložní zdroj výroby el. energie, protipožární klapky, výtah, stavy jističů a přepětových ochran atd. (viz „Návod pro obsluhu MaR“);
- 1.30. při chybovém hlášení z MaR „Okno alarmů“, kde je popsána havárie/výstraha, provede vyhodnocení důležitosti hlášení, a kontaktuje místního dispečera, zápis o havárii/výstraze zapíše do „Knihy závad“;
- 1.31. monitoruje chod klimatizace v jednotlivých poschodích, důraz je kladen na sledování chodu klimatizace v místnostech 2 nadzemního podlaží, havárie/výstrahy a zvýšení teploty nad 28 °C, závady neodkladně konzultovat s dispečerem po ukončení pracovní doby kanceláří (po 18:00 hod) zkontrolovat uzamčení těchto prostor;
- 1.32. monitorovat a zabezpečit uzavření vstupu na požární schodiště;
- 1.33. po 18 hodině (vystřídání turnusových pracovníků Správy železnic) obchůzkou kontrolovat uzamčení venkovních bran areálu (č.1–4). Bránu č. 7 otevřít v 5:30 hod. Brány mohou využívat v nepřetržitém provozu pohotovostní pracovníci Oblastního ředitelství Ostrava;
- 1.34. vstup do budovy je pouze hlavními karuselovými dveřmi, zadní a boční vstup je trvale uzamčen, slouží pouze pro dopravu materiálu do budovy a úschovu kol;

- 1.35. úschova kol je v místnosti č. 1.17. Pro zaměstnance CDP za účelem uložení kol je vstup pouze bočním vchodem. Vnitřní dveře jsou uzamčeny a používá je pouze úklidová služba jako přístup k odpadovým nádobám;
- 1.36. kontroluje uzamčení branky na střechu – klíče vydávat pouze servisním pracovníkům uvedeným v seznamu po předchozím zápisu do knihy „Zásady provozu na střeše objektu CDP Přerov – Provozní řád“, pracovník musí mít platnou prohlídku pro práci nad volnou hloubkou;
- 1.37. provádí obchůzku po budově min. 3x za směnu pochůzku po areálu, min. 2x pochůzkou s kontrolou bran a uzamčení ostatních budov a garáží;
- 1.38. obsluhovat EZS – zakódování;
- 1.39. obsluhovat EPS – v případě požáru volat neprodleně dispečera železniční dopravy, zjistit rozsah požáru nebo zda se jedná o planý poplach a společně volat Hasičský záchranný sbor Správy železnic;
- 1.40. při požáru ihned kontaktovat hasiče SŽ tel.: x, x;
- 1.41. závady v budově zapisovat do Knihy závad a řešit formou denního hlášení, v případě havarijních závad neprodleně informovat v pracovní dobu (tj. v pracovní dny od 6:00 do 14:00 hod.) správce objektu x, tel:+x, mimo pracovní dobu (tj. v pracovní dny od 14:00 do 6:00 hod. a v dny pracovního volna a státní svátky informovat o havarijním stavu dispečera;
- 1.42. v zimním období ve vazbě na klimatické podmínky zajišťovat úklid sněhu na přístupové cestě a chodnících mezi budovou a bránou č. 1 včetně přilehlého parkoviště tak, jak je vymezeno na obrázku 2 této technické zprávy (v pracovní dny do 6:00 hod., operativně v průběhu pracovního dne dle aktuální situace a požadavku objednatele). Jedná se o
 - úklid sněhu
 - odstranění náledí, včetně použití posypového materiálu (dodávku posypového materiálu zajišťuje Objednatel)
 - odstranění posypového materiálu na konci zimního období
- 1.43. 1 x denně (ranní směna) provést odečet plynu a se zápisem do deníku plynové kotelny;
- 1.44. převzetí pošty pro CDP a její předání vedoucímu pracovníkovi CDP;
- 1.45. přijímat nouzový hovor z kabiny výtahu v případě poruchy, zajištění vyproštění uvízlých osob, nahlášení poruchy výtahu servisní firmě.



Obrázek 2 - Areál CDP Přešov – rozsah k bodu 1.43. TZ

Dále pracovníci ostrahy vykonávají tyto činnosti:

Kontrola vjezdu do areálu

- Vjezd je evidován na vrátnici, je povolen vozidlům a zaměstnancům se služebním průkazem, ten přiloží pracovník na čtečku u automatické závory, vozidlům s automatickým ovladačem a návštěvám (servisním organizacím) ti hlásí vstup na vrátnici za pomoci domácího telefonu. Vjezd vozidel je evidován kamerovým systémem s čtečkou SPZ je zapisován do knihy návštěv.

Kontrola vstupu osob

- je povolen pouze osobám, které se prokáží oprávněním ke vstupu přiložením osobní karty ke čtečce u karuselového vstupu na recepci

- Pracovník je povinen každou návštěvu identifikovat a zjistit účel návštěvy, návštěvu zapsat do **knihy návštěv**, pracovník ostrahy oznámí telefonicky návštěvu příslušnému zaměstnanci, ke kterému návštěva směřuje, vyčká na příchod pracovníka, který si osobně vyzvedne návštěvu. V případě že není přítomen pracovník nemůže být návštěva do objektu vpuštěna
- V případě vstupu servisních a montážních organizací na základě evidovaného seznamu osob s právem vstupu je o vstupu do budovy neprodleně informován službu konající dispečer železniční dopravy na tel. viz níže. Pracovníci se hlásí u dispečera, zde si dohodnou harmonogram práce a dohodnou vstupy do technologických místností. Zaměstnanci úklidové firmy musí být kontrolováni dle aktuálního seznamu který obsahuje jméno osoby/ číslo karty zaměstnance/ datum narození/ průkaz pro ověření totožnosti/.

Režim klíčů

- klíče od budovy CDP jsou umístěné ve skříňce v uzamykatelném zázemí recepce. Pracovník ostrahy vede **Knihu výdej klíčů**, zde zapisuje výdej a příjem klíčů, (jméno, čas vypůjčení a vrácení, číslo místnosti) dle přiloženého oprávnění ke vstupu, klíče od technologických prostor, trafostanic, elektrických rozveden se mohou vydat pouze dispečerovi železniční dopravy a správci objektu nebo v případě nebezpečí složkám integrovaného záchranného systému.
Evidence vstupu na střechu objektu se vede samostatně se zápisem a podpisem v knize **Provozní řád střechy**. Vstup na střechu se vždy hlásí dispečerovi železniční dopravy v návaznosti na odkódování budovy a vstup na evakuační schodiště. Zkontroluje, zda pracovník má platnou prohlídku pro práci ve výškách a zajistí podpis kde pracovník potvrdí své seznámení se „Zásady provozu na střeše objektu CDP Přerov“.

Monitoring ostrahy

- sledování a vyhodnocování stavu **EACS** (elektronický systém kontroly vstupu), **PZTS** (poplachový zabezpečovací a tísňový systém), vyhodnocení hlášení a alarmu, včetně zakódování a odkódování vstupů do objektu, na střechu a požární schodiště.
- Sledování kamerového systému se zápisem vozidel do knihy návštěv, vyhodnocení ostrahy objektu prostřednictvím kamer, monitorování chodeb a venkovních prostor
- **EPS** (elektronický požární systém) vyhodnocení poplachového stavu, v případě jakékoliv hlášky kontaktovat dispečera železniční dopravy, zjistit zda se jedná o planý nebo skutečný poplach, společně z dispečerem volat Hasičský záchranný sbor správy železnic.
V případě evakuace celé budovy spolupracuje s velitelem zásahu JPO HZS a řídí evakuaci objektu, zodpovídá za evakuaci osob, uzavření uzávěru plynu, vody, elektrické energie.

- **MaR** (měření a regulace) sledování obrazovky s řídicím systémem, monitoruje výstupy a hlášení vzduchotechniky, větrání, topení, chlazení a klimatizace, osvětlení venkovních a vnitřních prostor, záložní zdroj energie, protipožární klapky, výtah, stavy jističů a přepětových ochran. Při chybovém hlášení ze systému MaR „Okno alarmů“, kde je popsána havárie/ výstraha, provede vyhodnocení důležitosti hlášení a kontaktuje službu konajícího dispečera, veškeré mimořádné stavy se zapisují do „Knihy závad“. Monitorování chodu klimatizací, kdy důraz je kladen na sledování technologických místností a zvýšení teploty v místnosti nad 28 °C, závadu vyhodnotit a konzultovat s dispečerem železniční dopravy.

Obchůzky

provádět po budově (budova s názvem „CDP“) min 3 x za směnu pochůzky po areálu, min. 2x za směnu pochůzky s kontrolou bran a kontrolou uzamčení ostatních budov a garáží.

Plán obchůzek – návrh vymezen přílohou č. 17 Výzvy k podání nabídky:

Slovní popis:

Pondělí až pátek – pracovní dny

- 5:30 otevřít hlavní bránu č.1
- 20:00 venkovní obchůzka, kontrola uzamčení bran a provozních budov
 - Hlavní brána č.1
 - Povodňová lávka brána č.4
 - Náhradní zdroj nový pro CDP
 - Náhradní zdroj pro elektro dispečink
 - Garáže
 - Brána a branka č.3
 - Vstup do provozního střediska (2 vstupy)
 - Multifunkční dílna
 - Elektro dispečink (3 vstupy)

Dny pracovního klidu a státní svátky (sobota, neděle, svátky)

- 5:30 otevřít hlavní bránu č.1
- 8:00 uzavřít bránu a branku č.1
- 17:30 otevřít bránu a branku č.1
- 20:00 venkovní obchůzka, kontrola uzamčení bran a provozních budov
 - Hlavní brána č.1
 - Povodňová lávka brána č.4
 - Náhradní zdroj nový pro CDP
 - Náhradní zdroj pro elektro-dispečink
 - Garáže

- Brána a branka č.3
- Vstup do provozního střediska (2 vstupy)
- Multifunkční dílna
- Elektro-dispečink (3 vstupy)

•

• 2.3. KONTAKTNÍ INFORMACE

Komunikace mezi objednatelem a poskytovatelem bude zajišťována pomocí níže uvedených osob:

Ve věcech technických a provozních – v pracovní době, tj. v pracovní dny od 7:00 hod. do 15:00 hod.):

x – vedoucí provozu infrastruktury, správce areálu,
tel. +x, e-mail: x

x – přednostka odborné správy,
tel. x, e-mail: x

Ve věcech smluvních:

Ing. Jiří Macho, ředitel OŘ Ostrava

V ostatních případech a mimo pracovní dobu, tj. v pracovní dny od 15:00 hod. do 7:00 hod. a v dny pracovního klidu a státní svátky):

dispečer železniční dopravy konající službu

Dispečink ŽDC Přerov I.: x, x, x,
724 041 075

Dispečink ŽDC Přerov II.: x, x, x,
724 089 932

Dispečink ŽDC Přerov III.: x, x, x

Hasičský záchranný sbor správy železnic:

HZS SŽ Přerov operační středisko tel.: x, x

3. Ostatní podmínky

- Je nepřipustné, aby ve střeženém objektu byla vykonávána jakákoli výtěžná činnost bez vědomí zadavatele.
- Dodavatel požadované služby a jeho zaměstnanci při plnění veřejné zakázky musí dodržovat směrnici Správy železnic SŽ SM 07 „Fyzická ochrana objektů Správy železnic, státní organizace“, a prokazatelně seznámit pracovníky s touto směrnicí (daný dokument s ohledem na

zařazení CDP mezi objekty kritické infrastruktury bude předán vybranému dodavateli před podpisem smlouvy),

- Dodavatel požadované služby a jeho zaměstnanci při plnění veřejné zakázky musí dodržovat Provozní řád areálu CDP a prokazatelně se seznámit s tímto provozním řádem (daný dokument s ohledem na zařazení CDP mezi objekty kritické infrastruktury bude předán vybranému dodavateli před podpisem smlouvy).

Seznam příloh:

Příloha č.1 – Mapa areálu

Příloha č. 2

Kopie pojistné smlouvy o sjednání pojištění Dodavatelem podle odstavce 8.6 této Smlouvy



Číslo pojistné smlouvy: 1672926917

Generali Česká pojišťovna a.s., Spálená 75/16, Nové Město, 110 00 Praha 1, Česká republika, IČO 45272956, DIČ CZ699001273, zapsaná v obchodním rejstříku u Městského soudu v Praze, spisová značka B 1464, člen Skupiny Generali, zapsané v italském rejstříku pojišťovacích skupin, vedeném IVASS (dále "pojišťovna")

Pojistka

Potvrzujeme, že pojistník **CLEANCAT s.r.o.**, se sídlem Keramická 602/19, Hrušov, 711 00 Ostrava, Česká republika, IČO 29453810, zapsaná v obchodním rejstříku u Krajského soudu v Ostravě, spisová značka C 54594, má uzavřenu pojistnou smlouvu č. **1672926917**.

Pojištění odpovědnosti

Oprávněnými osobami z tohoto pojištění jsou pojištěni:

- **CLEANCAT s.r.o.**, se sídlem Keramická 602/19, Hrušov, 711 00 Ostrava, Česká republika, zapsaná v obchodním rejstříku u Krajského soudu v Ostravě, spisová značka C 54594, IČO 29453810;
- **ESSAT CZ, s.r.o.**, se sídlem Keramická 602/19, Hrušov, 711 00 Ostrava, Česká republika, zapsaná v obchodním rejstříku u Krajského soudu v Ostravě, spisová značka C 32004, IČO 27858766;
- **ESSAT CZ, s.r.o.**, organizační složka, se sídlem Kopčianska 10, Bratislava 851 01, Slovenská republika, zapsaná v obchodním rejstříku u Okresního soudu v Bratislavě, oddíl: Po, vložka číslo: 2357/B, IČO 47583401;
- **CORA PLUS s.r.o.**, se sídlem Kojetinská 3666/64, 767 01 Kroměříž, Česká republika, zapsaná v obchodním rejstříku u Krajského soudu v Brně, spisová značka C 75941, IČO 29368081.

Pojistná událost

Pojistnou událostí je škoda či újma vzniklá na životě, zdraví, majetku nebo jiná okolnost dle pojistné smlouvy.

Pojistná nebezpečí

Pojistným nebezpečím jsou skutečnosti a události vymezené v pojistné smlouvě jako možná příčina vzniku pojistné události.

Podmínky a rozsah pojištění stanoví pojistná smlouva a Všeobecné pojistné podmínky pro pojištění majetku a odpovědnosti VPPMO-P-02/2020.

1. Základní rozsah:

Pojistná nebezpečí	Limit pojistného plnění (v Kč)	Spoluúčast (v Kč)	Územní rozsah
Základní rozsah			Česká a Slovenská republika

2. Sjednané doložky:

Přehled doložek – pojistná nebezpečí	Sublimit pojistného plnění (v Kč)	Spoluúčast (v Kč)	Územní rozsah
Doložka V70 - povinnost pojištěného nahradit škodu vzniklou třetí osobě jinak než na zdraví, poškozením, zničením, ztrátou nebo odcizením hmotné věci (čistě finanční škody)			Česká a Slovenská republika
Doložka V723 - věci převzaté a užívané			Česká a Slovenská republika
Doložka V103 - majetková propojenost			Česká a Slovenská republika
Doložka V111 - regresní náhrady			Česká a Slovenská republika
Doložka V113 - věci svěřené			Česká a Slovenská republika
Doložka V120 - věci předmětem ostrahy			Česká a Slovenská republika

Pojistná doba

Pojištění se sjednává na dobu od 15. 7. 2023 do 14. 7. 2028.

Pojistitel potvrzuje, že údaje obsažené v pojistce jsou platné ke dni jejího vydání.

Platnost pojistky od:

 Digitální podpis
Martina Huserová
Datum: 2023.07.04
15:02:19 +02'00'

Martina Huserová
Útvar korporátního obchodu

Důvěrné / Confidential

Informaci o tom, zda Generali Česká pojišťovna a.s. eviduje toto pojištění výše uvedeného pojistníka, je možné ověřit zasíláním kopie této pojistky na e-mail: klient@generaliceska.cz, zahraniční společnost může vznést dotaz na adrese: <http://en.generaliceska.cz/contacts>.

strana 1 z 1

Příloha č. 3

Seznam členů odborného personálu

Jméno a příjmení	Označení pozice člena odborného personálu (manažer zakázky/strážný)	Uvedte, v jakém vztahu k dodavateli osoba je
	Manažer zakázky	zaměstnanec
	Strážný	zaměstnanec
	Strážný	zaměstnanec
	Strážný	zaměstnanec
	Strážný	zaměstnanec

Příloha č. 6

Požadavky na zajišťování kontrolní obchůzkové činnosti



Partner pro čistotu

Kontrolní obchůzkové činnosti – obchůzkové trasy

Kontrolní pochůzkový systém

Kontrolním pochůzkovým systémem se rozumí seznam pochůzkových tras, které jsou vytýčeny kontrolními body – čipy a vrátňý jde vytýčenou trasou se snímačem a na jednotlivých kontrolních bodech se přihlásí a načte do snímače kontrolní bod.

Obchůzky

Budou se provádět po budově (budova s názvem „CDP“) min 3 x za směnu, pochůzky po areálu min. 2x za směnu s kontrolou bran a kontrolou uzamčení ostatních budov a garáží.

Plán obchůzek:

Pondělí až pátek – pracovní dny

- 5:30 otevřít hlavní bránu č.1
- 20:00 venkovní obchůzka, kontrola uzamčení bran a provozních budov
 - Hlavní brána č.1
 - Povodňová lávka brána č.4
 - Náhradní zdroj nový pro CDP
 - Náhradní zdroj pro elektro dispečink
 - Garáže
 - Brána a branka č.3
 - Vstup do provozního střediska (2 vstupy)
 - Multifunkční dílna
 - Elektro dispečink (3 vstupy)

Dny pracovního klidu a státní svátky (sobota, neděle, svátky)

- 5:30 otevřít hlavní bránu č.1
- 8:00 uzavřít bránu a branku č.1
- 17:30 otevřít bránu a branku č.1
- 20:00 venkovní obchůzka, kontrola uzamčení bran a provozních budov
 - Hlavní brána č.1
 - Povodňová lávka brána č.4
 - Náhradní zdroj nový pro CDP
 - Náhradní zdroj pro elektro-dispečink
 - Garáže
 - Brána a branka č.3
 - Vstup do provozního střediska (2 vstupy)
 - Multifunkční dílna
 - Elektro-dispečink (3 vstupy)



ESSAT CZ, s.r.o.
Keramická 602/19, Ostrava - Hrušov, 711 00 Ostrava
IČO: 27858766, DIČ: CZ27858766



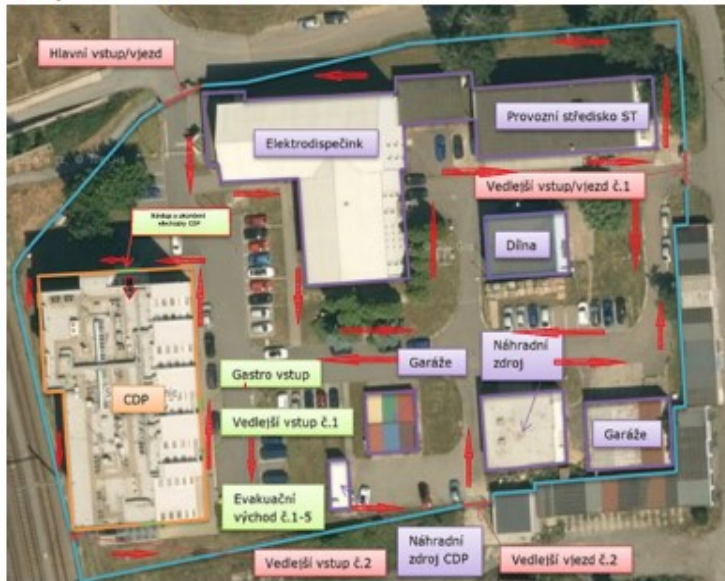
info@cleancat.cz



cleancat.cz

Obchůzkové trasy – výchozí bod je nastaven z hlavního vstupu/vjezdu.

Plán pochůzek uvnitř areálu:



Plán obchůzek vně areálu:



ESSAT CZ, s.r.o.
 Keramická 602/19, Ostrava - Hrušov, 711 00 Ostrava
 IČO: 27858766, DIČ: CZ27858766



info@cleancat.cz



cleancat.cz

Příloha č. 7

Kategorie informací a obsah denního reportu a obsah měsíčního reportu

Kategorie informací a obsah denního a obsah měsíčního reportu

Kategorie informací sledovaných a zaznamenávaných Strážnými

Dodavatel se zavazuje, že Strážní budou sledovat a zaznamenávat především bezpečnostní situace v rámci následujících kategorií:

- Protiprávní jednání:
 - Napadení
 - Krádež
 - Vykázání osoby
 - Vandalismus
 - Graffiti
- Úraz a/nebo první pomoc
- Závada na majetku Objednatele nezpůsobená vandalismem:
 - Nefunkčnost zařízení (např. osvětlení, výtah, aj.)
 - Poškozený povrch
 - Riziko úrazu

Dodavatel se zavazuje, že Strážní budou svému vedoucímu zaměstnanci oznamovat bezpečnostní situace v kategorii protiprávního jednání, konkrétně vandalismus a graffiti, okamžitě po jejich identifikaci. Vedoucí zaměstnanec Dodavatele je povinen poskytnout informaci nejpozději do 24 hodin od oznámení osobám Objednatele, které budou Dodavateli sděleny nejpozději v den předání a převzetí Objektu, formou písemného sdělení o zjištěném poškození majetku Objednatele, včetně grafického zobrazení (fotografie dokumentující oznamovanou bezpečnostní situaci a její popis).

Dodavatel se zavazuje, že Strážní budou Objednateli oznamovat bezpečnostní situace v kategorii mimořádné události ve smyslu odstavce 2.1. písm g) smlouvy okamžitě po jejich identifikaci osobě písemně pověřené Objednatel. Oznámení budou zahrnovat fotografii dokumentující oznamovanou bezpečnostní situaci a její popis.

Ostatní kategorie bezpečnostních situací se Dodavatel zavazuje hlásit Objednateli jen v rámci denního reportu.

Obsah denního reportu

Dodavatel se zavazuje vyhotovit *denní report* o této struktuře:

- datum a čas bezpečnostní situace,
- popis části Objektu, ve kterém bezpečnostní situace nastala,
- kategorie bezpečnostní situace,
- popis bezpečnostní situace.

Objednateli je denní report předáván dohodnutou formou.

Obsah měsíčního reportu

Dodavatel se zavazuje na výzvu Objednatele vyhotovit měsíční report o tomto obsahu a struktuře:

- Identifikace Objektu,
- Stručné hodnocení kvality služby – obecné konstatování, zda jsou dodržována pravidla stanovená Smlouvou a dalšími dokumenty (dodržování SPVS, ústrojová kázeň, pořádek na stanovišti, vedení stanovené dokumentace, způsob řešení mimořádných událostí, další zjištění, nápravná a preventivní opatření),
- Kontrolní činnost realizovaná na Objektu (kdo kontrolu prováděl např. manažer zakázky, pověřená osoba Objednatele, rozepsat zaměření kontrolní činnosti např. vedení dokumentace, sledování činnosti Strážného, dechová zkouška na zjištění přítomnosti alkoholu v krvi, ověření znalostí, výsledek kontrol a závěry),
- Personální stav na objektu (personální změny, počet a hlavní důvody fluktuace, školení BOZP, PO, dokumentace Objednatele a Dodavatele, vstupní školení; porady na Objektu) kategorie bezpečnostní situace dle **přílohy č. 7** této Smlouvy,
- Počet bezpečnostních situací za dané období (dle kategorie bezpečnostní situace),
- Návrhy pro zkvalitnění systému ostrahy, doporučení Objednateli pro zlepšení pracovních a hygienických podmínek Strážných (požadavky na vybavení stanoviště, poruchy zařízení, požadavky na úpravy dokumentace nebo Směrnice pro výkon služby apod.).

Měsíční report musí být zpracován stručně a jasně, musí obsahovat relevantní informace a vždy musí obsahovat kontrolu přijatých nápravných a preventivních opatření z minulé zprávy. Objednateli je měsíční report předáván dohodnutou formou.

Příloha č. 8

Protokol o kontrole

PROTOKOL O KONTROLE VÝKONU SLUŽBY

Místo kontroly: _____

Datum a čas kontroly: _____

Kontrolor: _____

Předmět kontroly: Kontrola výkonu služby Strážného/Strážných

Číslo strážného	Jméno	Příjmení	Os. číslo	Č. průkazu vstup do kolejiště
1.	_____	_____	_____	_____
2.	_____	_____	_____	_____
3.	_____	_____	_____	_____
4.	_____	_____	_____	_____
5.	_____	_____	_____	_____
6.	_____	_____	_____	_____
7.	_____	_____	_____	_____
8.	_____	_____	_____	_____

	Ano	Ne	Pochybení u strážného č.
1. Výkon služby konán dle Smlouvy o poskytování služeb ostražy a SPVS	<input type="checkbox"/>	<input type="checkbox"/>	<input type="text"/>
2. Předepsaná výstroj	<input type="checkbox"/>	<input type="checkbox"/>	<input type="text"/>
služební stejnokroj	<input type="checkbox"/>	<input type="checkbox"/>	<input type="text"/>
viditelně umístěná visačka	<input type="checkbox"/>	<input type="checkbox"/>	<input type="text"/>
identifikační karta	<input type="checkbox"/>	<input type="checkbox"/>	<input type="text"/>
reflexní vesta	<input type="checkbox"/>	<input type="checkbox"/>	<input type="text"/>
viditelné logo/nápis Dodavatele	<input type="checkbox"/>	<input type="checkbox"/>	<input type="text"/>
3. Předepsaná výbava	<input type="checkbox"/>	<input type="checkbox"/>	<input type="text"/>
označit chybějící vybavení dle Smlouvy a SPVS:			
taktická vesta			
teleskopický obušek			
pouta			
osobní lékárnička			
složtovorný prostředek			
rukavice protifezné			
svítilna další: _____			
5. Průkaz vstup do provozované železniční cesty	<input type="checkbox"/>	<input type="checkbox"/>	<input type="text"/>
6. Dokumentace vedená na stanovišti ostražy	<input type="checkbox"/>	<input type="checkbox"/>	<input type="text"/>
7. Kontrola na přítomnost alkoholu nebo jiných návykových látek v krvi	<input type="checkbox"/>	<input type="checkbox"/>	<input type="text"/>
8. Plná obsazenost směny	<input type="checkbox"/>	<input type="checkbox"/>	<input type="text"/>

PROTOKOL O KONTROLE VÝKONU SLUŽBY

Popis kontroly od oprávněné osoby Správa železnic, s.o. :

Byly zjištěny závady v průběhu kontroly výkonu služby?

ANO

NE

Popis zjištěných závad:

Podpis kontrolora

Se zápisem o kontrole byl strážný/strážní řádně seznámen/i. Ke kontrole se strážný/strážní mohou řádně a svobodně vyjádřit. Strážný/strážní se ke kontrole vyjádří:

ANO

NE

Vyjádření strážného/strážných ke kontrole:

Podpis/y strážného/strážných

Příloha č. 9

Návrh Výstrojního řádu



Partner pro čistotu

VÝSTROJNÍ ŘÁD PRACOVNÍKŮ SPOLEČNOSTI ESSAT CZ

POZICE STRÁŽNÝ (bezpečnostní pracovník)

Nebude – li stanoveno jinak, budou pracovníci Bezpečnostní služby ve společnosti Správa železnic, státní organizace, vybaveni tímto základním vybavením:

- svítilna



- obranný sprej



- protifezné rukavice



ESSAT CZ, s.r.o.

Keramická 602/19, Ostrava - Hrušov, 711 00 Ostrava
IČO: 27858766, DIČ: CZ27858766



info@cleancat.cz



[cleancat.cz](https://www.cleancat.cz)

- komunikační prostředky (vysílačka, mobilní telefon)



- taktická vesta



- teleskopický obušek s pouzdem na opasek



- pouta látková, zatahovací



- lékárníčka – osobní, na opasek



Seznam schválených oděvů a identifikačních znaků:

- Černé kalhoty



ESSAT CZ, s.r.o.
Keramická 602/19, Ostrava - Hrušov, 711 00 Ostrava
IČO: 27858766, DIČ: CZ27858766



info@cleancat.cz



cleancat.cz

- Černé ponožky



- Kravata na gumu – černá



- Bledě modrá košile



ESSAT CZ, s.r.o.
Keramická 602/19, Ostrava - Hrušov, 711 00 Ostrava
IČO: 27858766, DIČ: CZ27858766



info@cleancat.cz



[cleancat.cz](https://www.cleancat.cz)

➤ Opasek černý



➤ Černé pracovní polobotky



➤ Svetr do V



ESSAT CZ, s.r.o.
Keramická 602/19, Ostrava - Hrušov, 711 00 Ostrava
IČO: 27858766, DIČ: CZ27858766



info@cleancat.cz



[cleancat.cz](https://www.cleancat.cz)

- Černá zimní bunda do pasu



- Černé úpletové zimní rukavice



- Reflexní/signální vesta - oranžová



ESSAT CZ, s.r.o.
Keramická 602/19, Ostrava - Hrušov, 711 00 Ostrava
IČO: 27858766, DIČ: CZ27858766



info@cleancat.cz



[cleancat.cz](https://www.cleancat.cz)

Visačka se jménem a fotografií a Logem Bezpečnostní služby:

- Velký odznak – Bez. služba ESSAT CZ s.r.o.
- Malý odznak – Bez. Služba ESSAT CZ s.r.o.
- Nášivka velká – Bezp. služba ESSAT CZ s.r.o..
- Nášivka malá – Bezp. služba ESSAT CZ s.r.o.
- Visačka se jménem a fotografií a logem Bezp. služba ESSAT CZ s.r.o.

VISAČKA

bude obsahovat text jako např.: bezpečnostní služba, bezpečnostní agentura, soukromá bezpečnostní služba nebo ostraha. Dále bude obsahovat fotografii Strážného o rozměrech min. 3 x 4 cm a identifikační číslo Strážného. Případně bude někde umístěno logo Dodavatele. (Možný způsob provedení visačky je znázorněn na obrázek níže vlevo). Karta bude nošena tak, že visačka bude viditelně umístěna na výstroji a na její druhé straně zezadu bude identifikační karta, aby nebylo viditelné jméno a příjmení.

IDENTIFIKAČNÍ KARTA

Jméno a příjmení Strážného a jeho funkce (Strážný – pochůzkář, Strážný – pracovník dohledového stanoviště, velitel objektu apod.) + logo Dodavatele. (Možný způsob provedení identifikační karty je znázorněn na obrázek níže vpravo). Karta bude nošena tak, že visačka bude viditelně umístěna na výstroji a na její druhé straně zezadu bude identifikační karta, aby nebylo viditelné jméno a příjmení.

