

SMLOUVA o pronájmu prostor areálu zámku ve Slavkově u Brna a službách s pronájmem spojených

kteřou dále uvedeného dne, měsíce a roku uzavřely mezi sebou níže uvedené smluvní strany:

Zámek Slavkov - Austerlitz, příspěvková organizace

Palackého nám. 1, 684 01 Slavkov u Brna,

IČ: 00373320, DIČ: CZ 00373320,

zapsaná v obchodním rejstříku vedeném u rejstříkového soudu v Brně oddíl Pr, vložka 1618

zastoupená Mgr. Evou Kellner Fialovou ředitelkou

na straně jedné jako pronajímatel (dále jen „pronajímatel“)

a

Fakultní nemocnice u sv. Anny v Brně, státní příspěvková organizace

Sídlo: Pekařská 664/53, 602 00 Brno

IČO: 00159816

DIČ: CZ00159816

Zastoupena Ing. Vlastimilem Vajdákem, ředitelem

na straně druhé jako nájemce (dále jen „nájemce“)

I.

Předmět pronájmu a časové vymezení akce

1. Pronajímatel, jako správce Zámku – Slavkov Austerlitz a zámeckého parku („ZS-A“), pronajímá v souladu s ust. §2201 a násl. zák. č. 89/2012 Sb., občanský zákoník, nájemci níže uvedené prostory za účelem pořádání koncertu „Slavnostní večere“ **dne 23. 8. 2024 v od 19:00 do 22:00.**

Prostor nájmu:

Historický sál	3 hodiny
Rubensův sál	3 hodiny
Horní parter zámeckého parku	3 hodiny

2. V souvislosti s tímto nájmem se pronajímatel zavazuje dále poskytnout níže uvedené služby v následujícím, nájemcem požadovaném rozsahu:

Technicko-organizační zabezpečení

/práce pracovníků zámku před, v průběhu a po skončení akce/.

Služby externích dodavatelů se budou účtovat dle ceníku

3. Pronajímatel předá nájemci prostory předmětu nájmu ve stavu způsobilém ke konání akce dne **23. 8. 2024 v 9:00** za účelem přípravy akce.
4. Nájemce předá zpět nepoškozené prostory specifikované v bodě I. tohoto článku odpovědné osobě pronajímatele dne **23. 8. 2024 nejpozději v 00:00.**

II. Nájemné a cena služeb

1. Nájemce se zavazuje zaplatit pronajímateli za pronajaté prostory a poskytnuté služby v uvedeném časovém rozsahu nájemné, **v následující výši:**

Historický sál	44 500 Kč + 21% DPH
Rubensův sál	19 100 Kč + 21% DPH
Horní parter zámeckého parku	5 000 Kč + 21% DPH
služby pracovníků zámku	2 440 Kč + 21% DPH
Služby security (2 osoby po doby 3 hodin)	250 Kč/ 1h + 0% DPH

2. Nájemce se zavazuje pronajaté prostory převzít a zaplatit pronajímateli za nájem a služby s ním spojené cenu ve smlouvě uvedenu. Nárok zámku Slavkov-Austerlitz na odměnu sjednanou touto smlouvou není případným neuskutečněním akce dotčen, viz storno podmínky níže.

III. Platební podmínky

1. Nájemce se zavazuje uhradit částku **71 040 + 21% DPH** převodem na účet pronajímatele na základě zálohové faktury, která bude vystavena po podpisu smlouvy se splatností 14 dnů od data vystavení. Daňový doklad bude zaslán po ukončení akce.
2. Daňový doklad bude obsahovat fakturační údaje obsažené v této smlouvě včetně doplňujících údajů uvedených smluvním partnerem do této smlouvy a konečné vyúčtování zálohové faktury, či případnou fakturaci nad rámec uvedených služeb nebo nezahrnutých do zálohové faktury se splatností 14 dnů od data vystavení daňového dokladu.
3. V případě překročení délky pronájmu nájemcem nad rozmezí uvedené v čl. I. odst. 4 této smlouvy, zavazuje se nájemce uhradit skutečnou cenu odpovídající překročení smluvně dohodnutého časového úseku dle platného ceníku. Doba překročení se pro tento případ zaokrouhluje na půlhodiny směrem nahoru. Případné prodloužení nájemní doby bude dodatečně objednáno nájemcem a vyúčtováno v samostatné faktuře.
4. V případě, že nájemce bude požadovat jiné (další) služby, než má ZS-A ve smlouvě uvedené, mohou být tyto služby nájemci dodatečně vyúčtovány, s čímž nájemce souhlasí a bere toto na vědomí.
5. Nárok zámku Slavkov-Austerlitz na odměnu sjednanou touto smlouvou není případným neuskutečněním akce dotčen, viz storno podmínky níže.
6. Nedílnou součástí smlouvy jsou formuláře Evakuační plán (příloha č. 1), Podmínky k zabezpečení požární ochrany při akcích, kterých se zúčastňuje větší počet osob (příloha č. 2) a Návštěvní řád (příloha č. 3).

IV. Povinnosti smluvních stran

Povinnosti ZS-A

1. Pronajímatel je povinen zajistit řádný a nerušený výkon nájemních práv nájemce po celou dobu nájemního vztahu, a to zejména tak, aby bylo možno dosáhnout jak účelu této smlouvy, tak i účelu užívání předmětu této smlouvy. V případě pronájmu venkovních prostor patřících k zámku nemůže pronajímatel ovlivnit ostatní akce v daný termín a čas, které nespádají do jeho kompetence.
2. Umožnit přístup k elektrickým přípojkám pronajímatele a poskytnout potřebnou elektrickou energii, kterou umožňuje stávající elektroinstalace, stejně tak přístup k možným zdrojům vody, které jsou v době pronájmu k dispozici.
3. Poskytnou nájemci potřebnou součinnost při přípravě akce potřebným počtem svých zaměstnanců, na zajištění řádného plnění svých povinností a úkolů vyplývajících z charakteru akce v pronajatých prostorech zámeckého areálu rozsahu kalkulovaného technicko – organizačního zabezpečení.
4. Umožnit parkování pěti vozidel na vyhrazeném parkovišti v zámeckém parku a zajistit přístup k vozidlům i po skončení návštěvních hodin. V případě obsazenosti parkovacích možností ZS-A není pronajímatel povinen zajistit nájemci jiné parkování.
5. Podílet se na propagaci akce v rámci svých možností tj. vyvěšení plakátů koncertu. Nájemce se zavazuje poskytnout podklady pro propagaci a zajistit jejich včasné předání pronajímateli.

Povinnosti nájemce

1. Chovat se v pronajatém prostoru a v ostatních využívaných prostorách (chodby, průchozí zámecké místnosti) tak, aby nevznikl požár nebo jiné škody na majetku ZS-A. Je zakázáno přemísťovat zámecký mobiliář, využívat k sezení vystavené exponáty, dotýkat se vystavených předmětů, poškozovat parkety, malby a interiéry jakýmkoliv způsobem.
2. Nájemce se zavazuje informovat účastníky akce o zákazu kouření ve všech vnitřních prostorách zámeckého areálu, o zákazu sypání rýže a živých okvětních plátků či konfet ve všech vnitřních prostorách zámku a na nádvoří, o zákazu vstupu se zvířaty do interiérů zámku a zároveň se zavazuje tyto zákazy dodržovat. V zámeckém areálu je nutné dodržovat pokyny a nařízení vztahující se k ochraně památky a řídit se pokyny odpovědného pracovníka zámku. V celém objektu zámku je zákaz rozdělávání otevřeného ohně a manipulace s ním.
3. Nájemce se zavazuje dbát pokynů osoby určené pronajímatelem ke koordinaci přípravy a provedení akce a dozoru nad jejím průběhem a zavázat tak i třetí strany – účastníky akce ve stejném rozsahu. Tato osoba má právo vydávat pokyny v souvislosti s ochranou majetku ZS-A a pokyny pro bezpečný pohyb a pobyt osob v zámeckém areálu. Všechny otázky ohledně instalace dodatečných zařízení v pronajatých prostorách nájemce řeší s odpovědnou osobou pronajímatele.
4. Nájemce se zavazuje oznámit pronajímateli před zahájením akce jméno osoby, která za akci za nájemce odpovídá a která akci bude řídit. Tato osoba je povinna bezprostředně informovat zástupce pronajímatele o všech případných změnách a odchylkách od rozsahu a skutečností dohodnutých v této smlouvě. Případné závady či nehody v prostorách zámku jen **nutné okamžitě hlásit pracovníkovi zámku** a podílet se na jejich odstranění.

5. Všechna svá vozidla, a to i vozidla třetích stran s nájemcem spolupracujících musí využívat pouze předem určené zpevněné cesty zámeckého parku a parkovat pouze na vyhrazeném parkovišti. Parkování a vjíždění na zatravněné části je přísně zakázáno. Nájemce respektuje zákaz vjezdu velkých nákladních vozidel a vozidel na nádvoří zámku, váhové omezení do 7 tun. Počet parkujících automobilů v parku je omezen a nesmí být ohrožen pobyt a pohyb ostatních osob a návštěvníků.
6. Zásobování je možné po zpevněných příjezdových cestách. Nájemce se zavazuje při nájezdu techniky používat výhradně severní bránu do zámeckého parku. Brána má šířku 2,98m. Pokud nájemce nedodrží stanovenou podmínku, hrozí mu pokuta ve výši 100 000 Kč.
7. Těžká technika a kamiony mohou parkovat buď v zámeckém parku na místě určeném pracovníkem zámku nebo na tzv. „škvárovém parkovišti“. Toto závisí na povětrnostních podmínkách a stavu podloží parku. Rozhodnutí o parkování kamionů a těžké techniky je nutné vždy prokonzultovat předem s pracovníkem zámku. Kamiony a těžká technika nesmí vjet do zámeckého parku bez vědomí pracovníka zámku. Při nedodržení této podmínky hrozí pokuta ve výši 100 000Kč.
8. Nájemce je povinen si zabezpečit střežení svého či zapůjčeného zařízení, které má v prostorách zámeckého areálu, pokud uzná za vhodné, a to před zahájením samotného pronájmu, během něj nebo po něm. Za své i zapůjčené zařízení a materiál si plně odpovídá, pronajímatel neodpovídá za případnou ztrátu či odcizení.
9. Po skončení akce zajistit její likvidaci tj. úklid využitých prostor a úklid svých zařízení (ozvučení, zátaras, zařízení instalované kvůli akci, případné koňské exkrementy apod.) a předání prostor v původním stavu před pronájmem. Po skončení pronájmu si nájemce všechny své věci a zařízení bere s sebou, zámek nedisponuje skladovacími prostory.
10. Uhradit veškeré autorské poplatky, pokud tato povinnost vznikne. Hluk z akce nepřekročí stanovené limity dle platných obecně závazných vyhlášek.
11. Zajistit si v průběhu konání akce vlastní osvětlení, pokud nestačí stávající zámecké osvětlení pronajatého prostoru.
12. Pokud se pronajímatel s nájemcem dohodnou na zapůjčení klíčů, bude sepsán předávací protokol. Při ztrátě klíče je nájemce povinen zaplatit pronajímateli 5 000 Kč, ostatní dle oceňovacích soupisů majetku ZS-A.
13. Zajistit veškerou propagaci akce pouze takovou formou, která neohrozí dobré jméno ZS-A jako národní kulturní památky.
14. Zavazuje se respektovat návštěvní řád zámku a zámeckého parku, evakuační plán a dokumenty související.
15. Nájemce souhlasí se zpracováním jeho osobních údajů ve smlouvě uvedených pro plnění účelu smlouvy.

V.

Odstoupení od smlouvy

Od smlouvy lze odstoupit, ujednají-li si to smluvní strany, nebo stanoví – li tak zákon. Zákonné důvody pro odstoupení od smlouvy jsou následující:

1. Poruší-li strana smlouvu podstatným způsobem, může druhá strana bez zbytečného odkladu od smlouvy odstoupit. Podstatné je takové porušení povinnosti, o němž strana porušující smlouvu již při uzavření smlouvy věděla nebo musela vědět, že by druhá strana smlouvu neuzavřela, pokud by toto porušení předvídala; v ostatních případech se má za to, že porušení podstatné není.
2. Strana může od smlouvy odstoupit bez zbytečného odkladu poté, co z chování druhé strany nepochybně vyplývá, že poruší smlouvu podstatným způsobem, a nedá-li na výzvu oprávněné strany přiměřenou jistotu.

Odstoupením od smlouvy zanikají v rozsahu jeho účinků práva i povinnosti smluvních stran, avšak nejsou jím dotčena práva třetích stran, která byla nabyta v dobré víře. Odstoupením od smlouvy se neruší:

- práva na zaplacení smluvní pokuty nebo úroku z prodlení, pokud již dospěl,
- práva na náhradu škody způsobené porušením smluvních povinností,
- ujednání, která mají vzhledem ke své povaze zavazovat strany i po odstoupení od smlouvy, zejména ujednání ohledně řešení dalších sporů.

VI.

Storno podmínky

V případě zrušení pronájmu ze strany nájemce je pronajímatel oprávněn účtovat storno poplatek z celkové částky za pronájem v této výši:

- a) méně než 90 kalendářních dní před zahájením akce – 50 % z částky pronájmu.
- b) méně než 30 kalendářních dní před konáním akce – 100 % z částky pronájmu.

1. Při zrušení pronájmu po objednání a před výše uvedenými lhůtami je nájemce povinen uhradit administrativní storno poplatek ve výši 2000 Kč. V ostatních případech je toto již zahrnuto v procentuální částce.
2. Veškerá rizika plynoucí z pořádání této akce, včetně rizika z případného jejího neuskutečnění (v důsledku nepříznivého počasí a onemocnění interpreta) nese nájemce.
3. V případě, že mezi datem podpisu této smlouvy a datem konání akce budou přijata opatření proti šíření covid19 či jinému nebezpečí, které hostům (návštěvníkům) znemožní účast na této akci, pak bude takový stav považován za vyšší moc a tato smlouva bude stornována bez jakéhokoliv postihu pro kteroukoliv ze smluvních stran.

VII.

Náhrada škody

1. Nájemce se zavazuje a zároveň prohlašuje, že odpovídá za škody, které pronajímateli vzniknou v souvislosti s provedením akce. Za takovou škodu budou považovány zejména prokazatelné škody na majetku pronajímatele ve vyhrazeném prostoru nebo v areálu Zámku Slavkov – Austerlitz v době vymezené v čl. I této smlouvy nebo také v době konání příprav a likvidace akce, bez ohledu na skutečnost, zda škoda bude způsobena nájemcem, třetími osobami s nájemcem spolupracujícími nebo návštěvníky akce. Nájemce se zavazuje pronajímateli vyčíslenou škodu uhradit v celém rozsahu, nejpozději do 14 kalendářních dnů ode dne odeslání písemné výzvy ze strany pronajímatele.

2. Pronajímatel prohlašuje, že odpovídá za škodu způsobenou nájemci jednáním resp. opomenutím svých zaměstnanců nebo jím pověřených třetích osob, což potvrzuje svým podpisem na této smlouvě. Pronajímatel se zavazuje nájemci prokázanou vyčíslenou škodu uhradit v celém rozsahu, nejpozději do 14 kalendářních dnů ode dne odeslání písemné výzvy ze strany nájemce.
3. V případě vzniklých škod na majetku pronajímatele bude součástí předání předmětu nájmu sepsání a potvrzení záznamu o těchto škodách a způsobu jejich narovnání.

VIII. Smluvní pokuta

1. Pro případ porušení závazků sjednaných v čl. IV., zaplatí pronajímatel nájemci smluvní pokutu ve výši 10.000,- Kč za každé jednotlivé porušení své smluvní povinnosti, čím není dotčeno právo na náhradu škody vzniklé porušením povinnosti zajištěné smluvní pokutou.
2. Pro případ porušení závazků dohodnutých v čl. IV zaplatí nájemce pronajímateli smluvní pokutu ve výši 10.000,- Kč za každé jednotlivé porušení svých povinností a podmínek pronájmu, čímž není dotčeno právo na náhradu škody vzniklé porušením povinností zajištěné smluvní pokutou.
3. V případě odstoupení od smlouvy jsou si smluvní strany povinny do 14 dnů ode dne doručení písemné výpovědi vrátit vzájemně svá plnění.
4. Při nedodržení splatnosti vystavené faktury, bude nájemci účtována smluvní pokuta za prodlení ve výši 3 % za každý započatý den neuhrazené částky.

IX. Závěrečná ustanovení

1. Pokud není ve smlouvě ujednáno jinak, řídí se práva a povinnosti výslovně touto smlouvou neupravená, zákonem č. 89/2012 Sb., občanský zákoník, ve znění pozdějších předpisů.
2. Smlouvu lze měnit a doplňovat pouze se souhlasem obou stran na základě písemných dodatků, označených číselnou řadou. Změny smlouvy v jiné než písemné formě se vylučují.
3. Účastníci se zavazují řešit vzájemné spory smírnou cestou.
4. Tato smlouva je provedena ve dvou vyhotoveních, z nichž každé má platnost originálu. Každý z účastníků obdrží po jednom výtisku.
5. Účastníci smlouvy prohlašují, že jsou oprávněni zavázat se způsobem stanoveným v této smlouvě a současně se zavazují nahradit případnou škodu, pokud by se prohlášení dodatečně ukázalo nepravdivým.
6. V souladu se zákonem č. 340/2015 Sb., o zvláštních podmínkách účinnosti některých smluv, uveřejňování těchto smluv a o registru smluv (zákon o registru smluv) je povinen pronajímatel zveřejňovat uzavírané smlouvy nad 50.000 Kč bez DPH v registru smluv Digitální a informační agentury.
7. Účastníci smlouvy prohlašují, že si smlouvu před jejím podpisem přečetli, že smlouva byla uzavřena vážně podle jejich pravé a svobodné vůle, což stvrzují vlastnoručními podpisy.

8. Za účelem plnění této smlouvy budou osobní údaje zpracovávány pronajímatelem do ukončení platnosti této smlouvy a dále archivovány dle Spisového řádu pronajímatele. Osobní údaje nebudou předávány třetím osobám ani profilovány nebo automatizovaně zpracovávány. Bližší informace o zpracování osobních údajů pronajímatele a Vašich právech jsou uvedeny na www.zamek-slavkov.cz.

Ve Slavkově u Brna dne 19.8.2024

12.8.2024

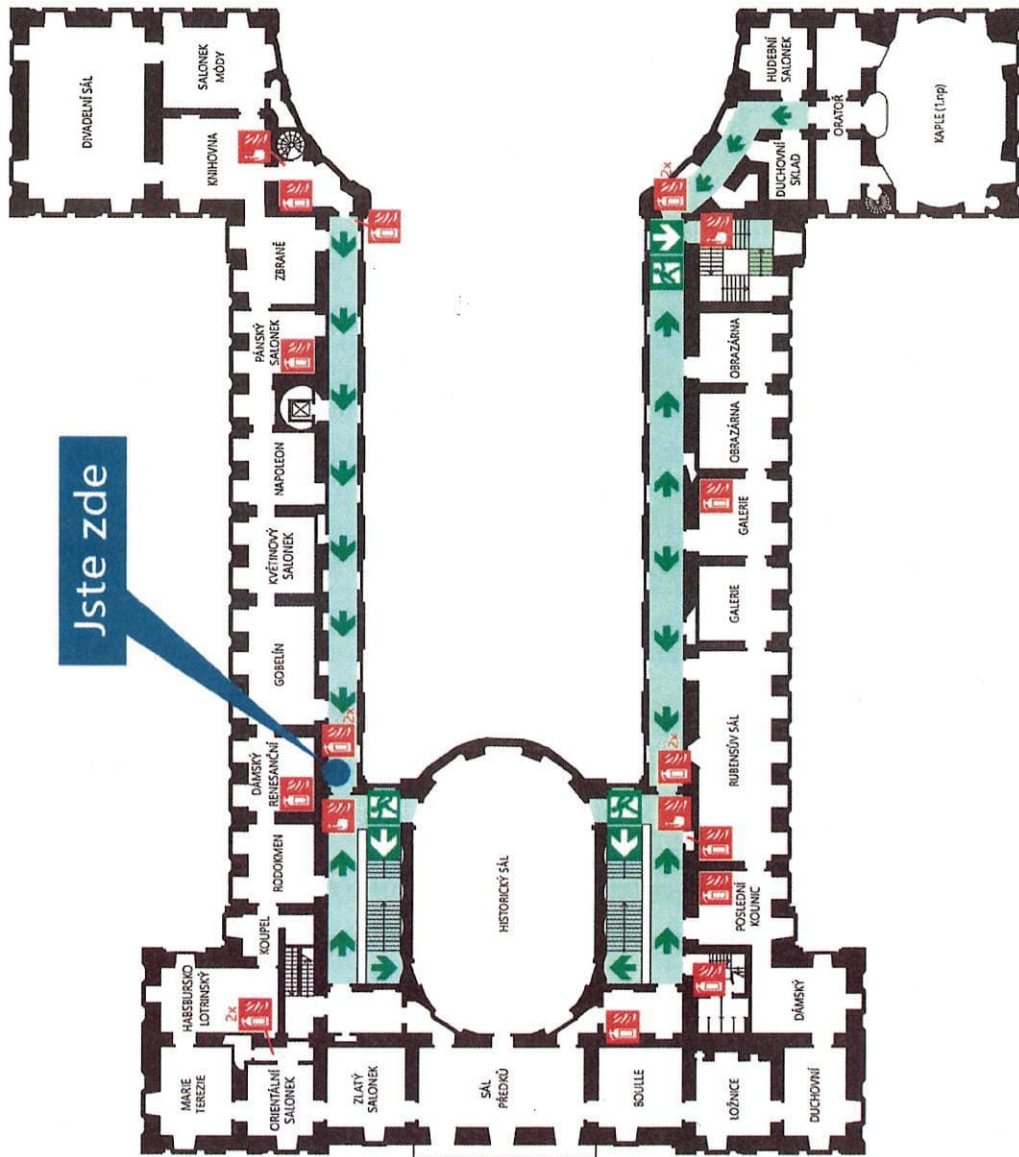
Mgr. Eva Kellner Fialová
ředitelka

Ing. Vlastimil Vajdák
ředitel

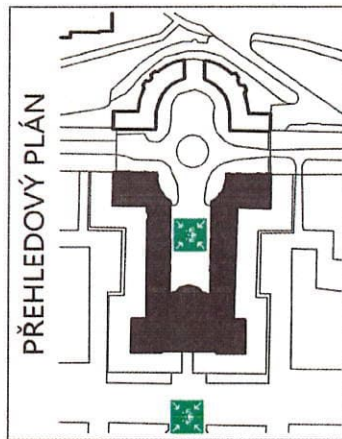
ÚNIKOVÝ PLÁN

2. NADZEMNÍ PODLAŽÍ

BEZPEČNOSTNÍ POKYNY	
POŽÁŘ	<ul style="list-style-type: none"> - Volejte 112 či 724 924 319 - Věra Marková, správa majetku - Sdělte své jméno a místo volání - Zavřete okna a dveře (nezamykejte!) - Postupujte podle pokynů hasičů
EVAKUACE	<ul style="list-style-type: none"> - Vypněte elektrické přístroje - Postupujte podle pokynů hasičů - Ihned odejděte, neběhejte - Ohlaste se na shromaždišti mimo budovu



LEGENDA	
	Jste zde
	Úniková cesta
	Nouzový východ se směrovou šipkou bezpečného východu
	Tísňové volání
	První pomoc
	Shromaždiště
	Hasicí přístroj
	Požární hadice
	Hlásič požárního poplachu
	Požární tísňová volání
	Výťah
	Schodiště



Zámek Slavkov - Austerlitz

Zhotovitel: Monika Zápotočná
 Datum vyhotovení: 2020-07-22
 Číslo plánu: 001/2NP
 Číslo revize: 1

ZÁMEK SLAVKOV - AUSTERLITZ

NÁVŠTĚVNÍ ŘÁD

ČLÁNEK 1

Návštěvní doba

1. Zámek Slavkov – Austerlitz (dále jen „objekt“) je přístupný včetně prohlídkových tras, aktuálních výstav a expozice „Právo útrpné na Slavkovsku“ v podzemí (dále jen „podzemí“) v období sezony. Začátek a konec sezony a otevírací doba viz dokument „Ceník služeb poskytovaných ZS-A a Otevírací doba“ (dále jen „ceník“).
2. Mimo sezonu je zámek veřejnosti nepřístupný a prohlídka je možná pouze na základě předchozí domluvy pro skupiny za příplatek (viz ceník).
3. V rámci otevírací doby mohou nastat omezení prohlídkových tras nebo venkovních prostor v souvislosti s pronájmy nebo akcemi. O případných omezeních bude objekt informovat prostřednictvím svých internetových stránek a/nebo sociálních sítí.
4. Zámecký park je přístupný celoročně – viz Návštěvní řád parku .

ČLÁNEK 2

Vstupné

1. Vstupné za prohlídku se platí předem. Výše vstupného a rozsah poskytovaných slev a příplatků je součástí ceníku vyvěšeného v pokladně nebo na internetových stránkách. Vstupné lze platit v české měně, eury nebo platební kartou.
2. Na vybrané časy prohlídek je možno zakoupit vstupné on-line přes rezervační systém na webových stránkách zámku. Platba je možná pouze on-line kartou a návštěvník je povinen vytisknout vygenerovanou vstupenku a tou se před prohlídkou prokázat. Na takto zakoupené vstupné není možné čerpat partnerské slevy, je však možné zakoupit snížené nebo rodinné vstupné. Nárok na snížené vstupné může ověřit pokladní na místě a v případě, že na něj nevznikl nárok, může požadovat doplatek do plné výše vstupného.
3. Hromadným výpravám je umožněno po dohodě s vedením zámku provést úhradu fakturou.
4. Po zaplacení vstupného obdrží návštěvník vstupenku (vedoucí skupiny hromadnou vstupenku), kterou se prokáže u vchodu do zpřístupněných interiérů či expozic. Návštěvník je povinen ji uchovat po celou dobu prohlídky a na případné požádání ji opět předložit. Vstupenka platí vždy jen k jedné návštěvě zpřístupněných interiérů či expozic. Zakoupenou vstupenku nelze vrátit.

ČLÁNEK 3

Prohlídka objektu

1. Prohlídky zámeckých expozic trvají přibližně 30 – 60 minut dle jednotlivých okruhů. Vstup na výstavy je možný max. na 30 minut a v případě interaktivní části výstavy (např. formou herny) je možný vstup do této sekce max. na 30 minut zvlášť.
2. Prohlídka zámku se koná za účasti průvodce ve skupinách o počtu nejméně 5 a nejvýše 35 osob.
3. V případě nenaplnění stanoveného počtu do 1 hodiny je možné uskutečnit prohlídku i v nižším počtu návštěvníků než je stanovený počet v článku 3.2 (dle aktuálního rozhodnutí pokladní).
4. Hromadným výpravám lze zajistit prohlídku v rámci návštěvního řádu na určitý den a hodinu pouze po předchozí domluvě. Neohlásí-li se objednaná výprava v pokladně alespoň 15 minut před sjednanou dobou, či nedá – li alespoň telefonicky vědět, že má zpoždění, ztrácí právo na přednostní prohlídku.
5. Děti do 10 let mají do zpřístupněných interiérů povolen vstup pouze v doprovodu dospělých, kteří odpovídají za jejich chování v souladu s požadavky návštěvního řádu.
6. Na stanovené prohlídkové trase nebo výstavě je povolena prohlídka pouze ve skupině s průvodcem. Návštěva galerijních expozic je možná pouze za přítomnosti pověřeného dozoru. Návštěvníci jsou povinni řídit se pokyny průvodce nebo dozorce.
7. Není-li přítomen průvodce hovořící cizím jazykem, může být zahraničním návštěvníkům zapůjčen doprovodný text v cizím jazyce. Návštěvníci jsou povinni jej po skončení prohlídky vrátit průvodci.
8. Poslední vstup na prohlídkové okruhy, výstavy nebo expozice je možný vždy nejpozději 60 minut před koncem otevírací doby objektu. Interval mezi jednotlivými prohlídkami určují pracovníci pověřeni provázením návštěvníků – je limitován provozními podmínkami a bezpečností návštěvníků.
9. Přístup na prohlídku je umožněn také osobám s omezenou schopností pohybu, které mohou využít výtah za asistence pracovníka zámku. Návštěvník se může dopředu nahlásit telefonicky nebo e-mailem, případně může zkontaktovat pokladnu v den své návštěvy (telefonický kontakt je uveden u přístupu k výtahu v severním křídle zámku na nádvoří). Bez asistence není možné výtah využít. Výtah není určen pro přepravu dětských kočárků, kterým nadále není umožněn přístup na prohlídku. Kočárky je možné případně ponechat na místě dle pokynů pokladny zámku.

ČLÁNEK 4

Ochrana a bezpečnost kulturních památek a sbírek

1. Návštěvníci jsou povinni uposlechnout pokynů pracovníků zámku vydaných v zájmu jejich bezpečnosti a ochrany sbírek. Při nedodržení podmínek, mohou být vykázáni bez náhrady vstupného a jejich povinností je neprodleně opustit zpřístupněné interiéry. Kromě toho se mohou vystavit nebezpečí postihu, podle obecně závazných předpisů.
2. Vstup do zpřístupněných interiérů není povolen návštěvníkům v silně znečištěném, nedostatečném nebo jinak nevhodném oděvu.
3. Návštěvníci nesmí vstupovat do expozice s objemnými zavazadly, vlhkými deštníky a pláštěnkami.
4. Osobám důvodně podezřelým z opilosti (nebo pod vlivem jiné návykové látky) je přístup do objektu ZAKÁZÁN.
5. Odpovědnost za případné škody se řídí obecně závaznými předpisy.
6. Je zakázáno jakkoliv poškozovat sbírky zámku, zámecký inventář i jiný majetek v objektu nebo areálu.
7. Návštěvník bere na vědomí, že objekt včetně venkovních prostor je monitorován kamerovým systémem za účelem zvýšení úrovně bezpečnosti a ochrany majetku organizace a zvýšení úrovně bezpečnosti návštěvníků i jejich majetku. Správcem záznamu z kamerového systému je vedoucí oddělení správy majetku, tel: 734 284 546. Bližší informace o zpracovávání osobních údajů organizací a Vašich právech je uveden na internetových stránkách www.zamek-slavkov.cz.

Zvláště je zakázáno:

- a) dotýkat se stěn a vystavených předmětů;
- b) psát nebo malovat po stěnách nebo je jinak poškozovat;
- c) opouštět vymezenou trasu a vzdalovat se při výkladu od průvodce a prováděné skupiny;
- d) rušit hlukem (hudbou, zpěvem, používáním radiopřijímačů, hlasitými projevy apod.) výklad průvodce;
- e) jíst a pít v interiéru, vstupovat do interiérů se zmrzlinou, kočárkem, na kolečkových bruslích, apod.;
- f) kouřit a manipulovat s otevřeným ohněm v areálu objektu mimo vyznačená místa;
- g) jezdit s vozidly s výjimkou vozíků pro nemocné a dětských kočárků a dále jízdními koly v areálu objektu, zejména na nádvoří a po parku;

- h) parkovat s motorovými vozidly mimo vyhrazené prostory;
 - i) přístup psů a jiných zvířat do areálu
 - j) jinak narušovat klid a pořádek.
8. Fotografování ve venkovních prostorách objektu je povoleno. V prostorách zámku je fotografování a pořizování videozáznamů pro soukromé účely povoleno pouze za předpokladu, že nebude narušovat nebo zdržovat prohlídku. Je tedy zakázáno fotit s bleskem, se zvukovým doprovodem aparátu, s používáním selfie tyče apod. Návštěvník je povinen vždy se držet skupiny a nevzdalovat se do předchozích nebo následujících místností. Pro vědecké, propagační či jiné účely může fotografování a filmování být povoleno na základě zvláštní žádosti správě zámku na adrese:
Zámek Slavkov - Austerlitz, Palackého nám. 1, 684 01 Slavkov u Brna
9. Fotografování nebo pořizování videozáznamů leteckými bezpilotními systémy (drony) je možné v exteriéru pouze se souhlasem správy zámku a po vyřízení potřebných povolení na Úřadu pro civilní letectví.

ČLÁNEK 5

Závěrečná ustanovení

1. Tento návštěvní řád platí obdobně pro provoz Zámecké kavárny a Zámecké restaurace Austerlitz, přičemž v platnosti zůstávají příslušná ujednání, upřesnění a omezení zakotvená v nájemních smlouvách.
2. Přání, návrhy, stížnosti a připomínky mohou návštěvníci uplatnit v knize přání a stížností, která jim bude na požádání předložena v pokladně, nebo se ústně, písemně či telefonicky obrátit na vedení zámku (tel.: 544 221 204, e-mail info@zamek-slavkov.cz).
3. Výjimku z návštěvního řádu může ve zdůvodněných případech povolit vedení objektu.

Tento návštěvní řád nabývá platnosti dnem 01.01.2024



Mgr. Eva Kellner Fialová.

Ředitelka ZS-A

Příloha č. 3

Podmínky k zabezpečení požární ochrany při akcích, kterých se zúčastňuje větší počet osob

Pro účely tohoto nařízení se za akci, které se zúčastňuje větší počet osob považuje:

- a) akce s účastí více jak 500 osob na volném prostranství
 - b) akce s účastí více jak 200 osob ve stavebním objektu nebo shromažďovacím prostoru
- Za tyto akce se například považují shromáždění osob na tanečních zábavách, kulturních vystoupeních, burzách, výstavách, jarmarcích, trzích, ohňostrojích, sportovních akcích, cirkusových vystoupeních, v přírodních divadlech, letních kinech, lunaparcích apod.

Pořadatel akce se ukládá za povinnost:

- 1) Akci může pořadatel uskutečňovat jen v objektech, která splňují požadavky na bezpečnou evakuaci osob a na příjezd požárních vozidel.
- 2) Pořadatel je povinen zajistit, aby příjezdové cesty k objektům byly volné a použitelné pro vozidla jednotek požární ochrany a aby byl vytvořen dostatečný prostor k provedení hasebnímu zásahu.
- 3) Při stánkovém prodeji musí být zajištěno uspořádání stánků podle dokumentace schválené HZS Jihomoravského kraje příslušným územním odborem, a to tak aby situování stánků nedošlo k vytvoření požárně nebezpečného prostoru, který by ohrožoval sousední stávající objekty. Největší půdorysná plocha skupiny stánků je 2.500 m². Při větší ploše je nutno jednotlivé skupiny stánků vzájemně oddělit tak, aby mezi jednotlivými skupinami stánků nedošlo k přenosu požáru. Uspořádání stánků musí být provedeno tak, aby byla umožněna bezpečná evakuace osob a zajištěn účinný zásah jednotek požární ochrany.
- 4) Při konání ohňostroje a při použití pyrotechnických a jiných efektů musí být tyto práce prováděny odborně způsobilou osobou pro tuto činnost a se souhlasem obce, na jejímž katastrálním území budou tyto práce prováděny. Provádění těchto prací nesmí způsobit požár ani ohrozit osoby a objekty v přilehlé zástavbě.
- 5) Při plnění balónek technickými plyny musí pořadatel zajistit, aby byla tato činnost prováděna v souladu s příslušnými předpisy (např. Technická pravidla COPZ G 401 01, vyhl. ČÚBP č. 48/1982 Sb., ČSN 078304). Pořadatel nesmí připustit plnění balónek plyny, které ve směsi se vzduchem tvoří hořlavou nebo výbušnou směs. (např. vodík, acetylen)
- 6) Při používání technických stlačených plynů (např. CO₂, propan butan) musí být zajištěna bezpečnost láhví s těmito plyny, a to především ochranou proti tepelnému namáhání (sluneční záření apod.) a musí být umístěny ve vzdálenosti nejméně 3 metry od otevřeného ohně.
- 7) U láhví s technickými plyny, které ve směsi se vzduchem vytvářejí hořlavou nebo výbušnou směs, musí mít obsluha k dispozici přenosný hasící přístroj s minimální náplní 6 kg CO₂.
- 8) Pořadatel akce je povinen zřídit požární hlídku, která bude složena z velitele a dalších tří členů. Další počet členů požární hlídky musí být úměrný počtu účastníků akce a složitosti místa konání. Minimálně však jeden člen na každých dalších 200 osob nad stanovený mezní počet uvedený výše.

- 9) Jestliže pořadatel uskutečňuje akci v objektu, který není v jeho vlastnictví, zřiz hlídku pořadatel akce, pokud se nedohodne s majitelem objektu jinak. Tato hlídka musí být provedena písemnou formou.
- 10) Pořadatel akce zajistí, aby členové požární hlídky byly označeny červenou rukávovou páskou s nápisem „Požární hlídka“, umístěné na levém záloktí. Členové požární hlídky nesmí být pověřováni jinými úkoly a ani sami vykonávat činnosti, které nesouvisí s plněním jejich úkolů.

Povinnosti požární hlídky

Členové požární hlídky jsou povinni:

- a) zúčastnit se odborné přípravy před zahájením akce,
- b) seznámit se s charakterem akce, s objektem nebo prostorem, kde se bude akce konat,
- c) seznámit se způsobem vyhlášení požárního poplachu a přivolání pomoci, se způsobem provádění evakuace osob, zejména osob s omezenou schopností pohybu, s umístěním a použitím hasebních prostředků, s umístěním uzávěrů vody, plynu a hlavního vypínače elektrické energie,
- d) seznámit se s předpisy pořadatele, které upravují zabezpečení této akce,
- e) v případě vzniku požáru jsou povinni provést nutná opatření k záchraně osob, vyhlásit požární poplach, přivolat pomoc jednotky požární ochrany, zahájit hasební práce a dále spolupracovat s jednotkou požární ochrany,
- f) udržovat trvale volný přístup k prostředkům požární ochrany a k hlavním uzávěrům vody, plynu a k hlavnímu vypínači elektrické energie.