



MKOLP001JS5V

00253/2017

Dnešního dne měsíce a roku uzavřeli

Oprávněný uživatel : město Kolín

Karlovo nám. 78, Kolín I., 280 12

IČ 235440

zastoupené starostou města Mgr. Bc. Vitem Rakušanem

a

Správce : Správa městských sportovišť Kolín, a.s. (dále případně také i „SMSK, a.s.“)

Masarykova 1041, 280 02 Kolín II

společnost je zapsaná u Městského soudu v Praze v oddíle B vložka 12269

zastoupená Martinem Slavíkem, předsedou představenstva, a Mgr. Jiřím Tučkem,

místopředsedou představenstva

IČ 27946576, DIČ CZ 27946576

tuto

Smlouvu o zajištění správy dětských hřišť

I.

Prohlášení vlastníka

Město Kolín prohlašuje, že je vlastníkem pozemku par. č. 2567/51 o výměře 3 391 m² (ostatní plocha-sportoviště a rekreační plocha) v k. ú. a obci Kolín, na němž je vybudováno dětské hřiště, jehož herní prvky a další zařízení jsou ve vlastnictví města Kolín.

II.

Prohlášení nájemce

Město Kolín prohlašuje, že je nájemcem částí pozemků o celkové výměře 5372,25 m² ve vlastnictví Oblastní nemocnice Kolín, a.s., nemocnice Středočeského kraje, IČO 27256391, se sídlem Žižkova 146, 280 00 Kolín III. Jedná se o části pozemků dle dosud nezapsaného Geometrického plánu č. 4656-314/2008 vyhotoveného Ing. Jiřinou Milošovou z Geodetické kanceláře Kolín: parc. č. 2515/155 (ostatní plocha- jiná plocha) díl „p“ o výměře 1499 m², prac. č. 2523/2 (ostatní plocha- sportoviště a rekreační plocha) díl „k“ o výměře 14 m², díl „f“ o výměře 1454 m², díl „al“ o výměře 648 m², díl „q“ o výměře 40 m² a díl „n“ o výměře 1371 m²; parc. č. 3588/1 (ostatní plocha-jiná plocha) díl „v“ o výměře 4 m², díl „bl“ o výměře 57 m², díl „r“ o výměře 33 m² a díl „m“ o výměře 252 m²; parc. č. 3391/3 (ostatní plocha-sportoviště a rekreační plocha) díl „f1“ o výměře 0,25 m², v kat. území a obci Kolín. Původní pozemky, ze kterých jsou výše uvedené díly odděleny, jsou zapsány v LV č. 13305 pro kat. území a obec Kolín, u Katastrálního úřadu pro Středočeský kraj, Katastrální pracoviště Kolín, na němž je vybudováno Centrální dětské hřiště, jehož herní prvky a další zařízení jsou ve vlastnictví města Kolín.

III. Předmět a účel smlouvy

Vlastník, nájemce (dále jen „oprávněný uživatel“) na základě této smlouvy pověřuje společnost SMSK, a.s. správou dětského volnočasového areálu V Břizách, a to za podmínek upravených touto smlouvou a provozním řádem dětského hřiště

Správce je povinen vykonávat prostřednictvím svého pověřeného zaměstnance dozor po celou otevírací dobu dětského hřiště, dále je povinen otevírat a zavírat dětský areál dle stanovené otevírací doby.

Správce dále kontroluje dodržování provozního řádu hřiště a zajišťuje kontrolu herních prvků v areálu specifikovanou v provozním řádu hřiště. Dále správce v rámci své činnosti oznamuje vlastníku nutné opravy herních prvků nebo dalšího příslušenství v areálech.

Správce provádí na vlastní náklady jedenkrát ročně revizi herních prvků.

Správce rovněž zajišťuje v areálu sekání trávy a úklid sociálního zázemí svými úklidovými prostředky a dále úklid areálu po skončení otevírací doby.

Veškeré opravy a udržování jsou věcí a nákladem vlastníka. Tyto opravy budou řešeny nad rámec této smlouvy po předchozí dohodě s vlastníkem.

Nedílnou součástí této smlouvy jsou její přílohy, a to plánek dětského hřiště a provozní řád dětského hřiště.

Oprávněný uživatel dále pověřuje společnost SMSK, a.s., k zajištění pravidelného otevírání a uzavírání areálu Centrálního dětského hřiště v ulici Rimavské Soboty, Kolín II dle řádných provozních hodin centrálního hřiště. V čase, kdy nebude pronajat stánek s občerstvením a nebo pokud v rámci tohoto nájemního vztahu nebude zajištěna údržba a úklid prostor hřiště včetně WC, bude SMSK a.s. zajišťovat údržbu a úklid přilehlých prostor včetně WC a s tím související činnosti včetně pravidelného zakrývání dětského pískoviště.

V režimu, kdy stánek s občerstvením bude pronajat, bude společnost SMSK a.s. vykonávat pouze činnosti upravené ve Smlouvě o zajištění udržovacích prací na centrálním dětském hřišti ze dne 08.08.2011 a po dohodě s nájemcem stánku také odemykání a zamykání hřiště.

III. Trvání smlouvy

Tato smlouva se sjednává na dobu neurčitou počínaje dnem 01.05.2017.

Oprávněný uživatel předá správci dětská hřiště do správy. Při ukončení smluvního vztahu je povinen k předání hřišť správce vlastníku, nájemci.

Tuto smlouvu lze ukončit dohodou smluvních stran nebo výpovědí kteréhokoliv z účastníků bez udání důvodu.

Výpověď musí být písemná a musí být doručena druhému účastníkovi, výpovědní lhůta činí 3 měsíce a počíná běžet prvního dne měsíce následujícího po doručení výpovědi.

IV. Platební podmínky

Oprávněný uživatel se zavazuje hradit správci za provádění správy dětských areálů dle článku II. této smlouvy částku 40.000,- Kč měsíčně bez DPH po dobu provozu dětských hřišť.

Oprávněný uživatel se zavazuje hradit dohodnutou částku ve výši 40.000,- Kč vždy nejpozději do 15. dne následujícího měsíce po měsíci, za který úhrada dohodnuté částky náleží a to dle vystavených faktur správce se splatností 15 dnů od jejich vystavení. Oprávněný uživatel

bude hradit dohodnutou částku na účet správce vedený u Komerční banky a.s. č. 35-9877610287/0100, pod variabilním symbolem vystavené faktury.

Veškeré energie, vodné a stočné včetně dalších poplatků souvisejících s provozem areálů hradí oprávněný uživatel. Odvoz odpadu a jeho likvidaci zajišťuje také oprávněný uživatel.

V.

Práva a povinnosti oprávněného uživatele

Oprávněný uživatel je povinen zajistit řádný a nerušený výkon práv správce po celou dobu trvání smluvního vztahu.

Oprávněný uživatel nebo jiná jím pověřená osoba jsou oprávněni provádět kontroly dodržování podmínek této smlouvy, provozního řádu, jakož i kontrolu provádění revizí herních prvků a údržby areálů, včetně prověřování oznámení o nutných opravách a jejich provedení, jestliže je toho zapotřebí.

Oprávněný uživatel je povinen udržovat dětská hřiště včetně všech jejich součástí ve stavu způsobilém k užívání, tak jak byla správci podle této smlouvy předána, zejména zajišťovat opravy herních prvků a veškerého příslušenství v dětských areálech.

Oprávněný uživatel je povinen hradit řádně a včas dohodnutou odměnu dle této smlouvy.

Oprávněný uživatel odpovídá za bezpečnost herních prvků a veškerého příslušenství v areálech.

VI.

Práva a povinnosti správce

Správce je povinen vykonávat správu areálů v rozsahu a k účelu dle této smlouvy, a to po celou dobu jejího trvání.

Správce se zavazuje zajistit dohled nad dodržováním provozních řádů prostřednictvím svého zaměstnance.

Správce je povinen oznámit bez zbytečného odkladu oprávněnému uživateli veškeré poškození, k němuž došlo, a to jak zapříčiněním správce, tak i bez jeho vlivu a vůle nebo zaviněním třetích osob.

Současně je správce povinen bez zbytečného odkladu oznámit oprávněnému uživateli potřebu oprav, které má oprávněný uživatel provést, a umožnit provedení těchto i jiných nezbytných oprav.

Správce se zavazuje dodržovat platné a závazné bezpečnostní předpisy.

Správce není oprávněn, bez souhlasu oprávněného uživatele přenechat správu areálů jinému subjektu.

Správce se zavazuje na své náklady zajistit úklid prostor a odvoz a likvidaci odpadu zajišťuje oprávněný uživatel.

VII.

Pojištění

Pojištění veškerého majetku a zařízení na hřišti je povinností jeho oprávněného uživatele. Pojištění odpovědnosti za škody způsobené jeho provozem je povinností správce.

Správce prohlašuje, že je pojištěn z obecné odpovědnosti za škodu a to pojistnou smlouvou č. 7720272077 u společnosti Kooperativa pojišťovna, a.s., v rozsahu pojistného krytí ve výši 20 milionů Kč (slovy dvacetmilionů korun českých) vztahující se na všechny sportovní areály ve správě a vlastnictví správce. Toto pojištění se správce zavazuje udržovat na své náklady po celou dobu trvání této smlouvy.

VIII. Závěrečná ujednání

Jakékoliv změny podmínek stanovených touto smlouvou je možno učinit pouze písemně formou číslovaného dodatku ke smlouvě.

Není-li ve smlouvě uvedeno jinak, řídí se tato smlouva obecně závaznými právními předpisy.

Účastníci této smlouvy prohlašují, že tuto smlouvu podepisují dobrovolně, nikoliv v tísní, nebo za nápadně nevýhodných podmínek a na znamení souhlasu s obsahem smlouvy připojují své vlastnoruční podpisy.

Tato smlouva se vyhotovuje ve dvou stejnopisech, z nichž každý z účastníků přebírá po jednom vyhotovení.

Doložka:

Potvrzujeme ve smyslu § 41 zákona č. 128/2000 Sb., o obcích, ve znění pozdějších předpisů, že byly splněny podmínky pro platnost tohoto právního úkonu.

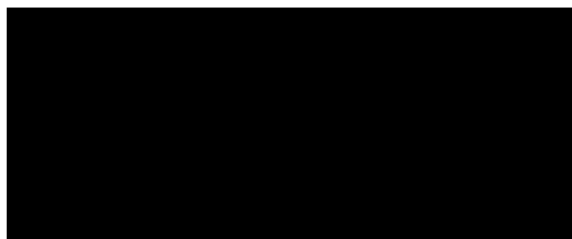
Tato smlouva byla projednána a odsouhlasena Radou města Kolína dne 05.06.2017, usnesením č. 3531/103/RM/2017

V Kolíně dne 16.6.2017

V Kolíně dne 16.6.2017



město Kolín
Mgr. Michael Kašpar
místostarosta města Kolína



Přílohy:

- 1) Provozní řád dětského hřiště
- 2) Plánek dětského hřiště

SMSK a.s.
SPRÁVA MĚSTSKÝCH SPORTOVIŠŤ KOLÍN
MABARYKOVA 16A I. 289 02 KOLÍN II.

Handwritten initials and a signature.

PROVOZNÍ ŘÁD

veřejného dětského hřiště

Jednotlivé herní prvky jsou určeny pouze pro děti od 3 do 15 let.

Vážení návštěvníci,

toto dětské hřiště bylo vybudováno a dáno Vám k dispozici pro využití volného času a radost Vašich dětí. Pro příjemný a ničím nerušený pobyt Vás žádáme o dodržování podmínek tohoto návštěvního řádu vydaného na základě obecně závazné vyhlášky o ochraně veřejné zeleně.

Hřiště nepoužívejte, pokud je zařízení kluzké a vlhké, namrzlé nebo viditelně poškozené!

Děti do 6 let musí být v doprovodu osoby starší 18 let.

Návštěvní doba:

Duben - srpen	8.00 - 12.30, 14.00 - 20.00 hodin
Září	8.00 - 12.30, 14.00 - 19.00 hodin
Říjen	9.00 - 12.30, 14.00 - 18.00 hodin
Listopad - březen	Zavřeno

Na hřišti platí zákaz:

- poškozování a znečišťování prostor, zařízení a vybavení, (v případě poškození bude obec vymáhat náhradu nákladů vynaložených na opravu)
- vstupu psů i jiných domácích zvířat,
- kouření, konzumace alkoholu a omamných látek,
- vjezdu motorových vozidel,
- stanování a rozdělávání ohňů,
- pořádání propagačních či reklamních akcí.

Návštěvník je povinen:

- respektovat návštěvní řád a pokyny správce hřiště,
- chovat se ukázněně tak, aby neohrožoval sám sebe ani ostatní návštěvníky,
- dodržovat čistotu.

Dětské hřiště je zadním vchodem areálu volně přístupné pro potřeby žáků Mateřské školy Kolín II, Bezručova 801, 280 02 Kolín II.

Porušení pravidel stanovených tímto návštěvním řádem je přestupkem ve smyslu § 46 odst. 2 zákona č. 200/1990 Sb., o přestupcích, ve znění pozdějších předpisů a lze za takové porušení uložit pokutu až do výše 30.000 Kč.

Pokud se setkáte s poškozováním zeleně nebo vybavení hřiště, oznamte to prosím neprodleně správci hřiště.

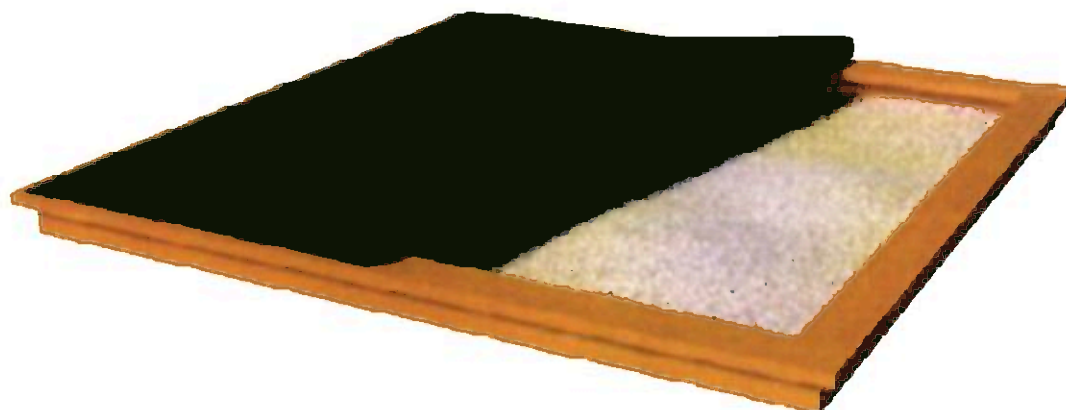
Za správu a úklid hřiště odpovídá:

Správa městských sportovišť Kolín, a.s., Masarykova 1041, 280 02 Kolín, IČ 27946576
Telefon +420 321671616, mimo pracovní dobu +420 776567080

V případě poškozování dětského hřiště nebo nedodržování provozního řádu volejte Městskou policii na čísle: 156.

Děkujeme Vám, že dodržíte návštěvní řád a přejeme Vám i Vaším dětem hezký den.

ZÁSADY PROVOZNÍHO ŘÁDU VENKOVNÍ HRACÍ PLOCHY S PÍSKOVIŠTĚM



Identifikační údaje

Adresa venkovní hrací plochy – ul. V Břízách, 280 02 Kolín II, Kolín
Provozovatel – Správa městských sportovišť Kolín, a.s., Masarykova 1041,
280 02 Kolín, IČ 27946576
Správce – Správa městských sportovišť Kolín, a.s., Masarykova 1041,
280 02 Kolín, IČ 27946576
Telefon +420 321671616,
mimo pracovní dobu +420 776567080

Vymezení aktivit

Venkovní hrací plocha s pískovištěm pro veřejnost.

Provozní doba

Duben - srpen	8.00 - 12.30, 14.00 - 20.00 hodin
Září	8.00 - 12.30, 14.00 - 19.00 hodin
Říjen	9.00 - 12.30, 14.00 - 18.00 hodin
Listopad - březen	Zavřeno

Podmínky provozu venkovní hrací plochy

- Venkovní hrací plocha má přítomného správce na místě.
- Venkovní hrací plocha se na noc zamyká.
- Oplocení.
- Opatření vedoucí k minimalizaci mikrobiologického a parazitárního znečištění.
- Zakrytí pískoviště – plachtou.

Režim údržby venkovní hrací plochy s pískovištěm

Údržba pískovišť

Denní přehrabávání pískovišť – zajistí zaměstnanec správce.
Překopávání pískoviště – četnost – zajistí zaměstnanec správce.
Kontrola stavu obrub pískoviště – vizuálně denně zaměstnancem správce.

Údržba zeleně

Sekání trávy – četnost - dle potřeby, přírodních a povětrnostních podmínek, zařídí zaměstnanec správce.
Úklid listí – četnost - dle potřeby, přírodních a povětrnostních podmínek, zařídí zaměstnanec správce.
Zavlažování – četnost – dle potřeby, přírodních a povětrnostních podmínek, zařídí zaměstnanec správce.
Drobné prořezy keřů a dřevin - dle potřeby, přírodních a povětrnostních podmínek, zařídí zaměstnanec správce.

Průběžná kontrola péče o herní prvky

Zajišťuje – běžná denní vizuální kontrola provedena zaměstnancem správce, měsíčně o prvcích zapíše zprávy zaměstnanec správce, zprávy budou uloženy u správce, jednou ročně bude objednána revizní kontrola autorizovaným revizním technikem.

Záznamy o kontrole.

Okamžité odstranění zjištěných nebo nahlášených závad.

Způsob zajištění hygienických limitů písku

Výměna písku – četnost – jednou ročně.
Odběry vzorku písku – na vyžádání.
Jiný způsob zajištění – zakryté plachtou.

Zajištění úklidu venkovní hrací plochy s pískovištěm

Úklid odpadků – AVE Kolín s.r.o., Třídvorská 1501, 280 02 Kolín V, IČ 25148117.
Frekvence odvozu odpadu 1x týdně.
Hygienické zařízení – úklid a dezinfekce- četnost – 2 x denně.

LEGENDA:

Stávající strom/vzrůstný keř (listnatý) 4 ks
 Stávající strom/vzrůstný keř (jehličnatý) 0 ks

Stávající solitérní keře a keřové skupiny 7 m²

Stávající trávnik 1 315 m²

Udusaný povrch 316 m²

Asfaltová plocha 574 m²

Betonová plocha 88 m²

Nově založený trávnik 136 m²

Minimální prostor herního prvku

Dopadová plocha - kačrek (frakce 8/16, 30 m² mocnost 200 mm, bez obruby) 167 bm

Oplození - pletivo

Hříště na nohejbal

Hříště na streetball

Inženýrské sítě:

Ochranné pásmo inženýrských sítí

Jednotná kanalizace PVC - ochranné pásmo 1,5 m

Vodovod - ochranné pásmo 1,5 m

Podzemní vedení do 1 kV - ochranné pásmo 1 m

Metalický kabel - nezaměřený 1,5 m

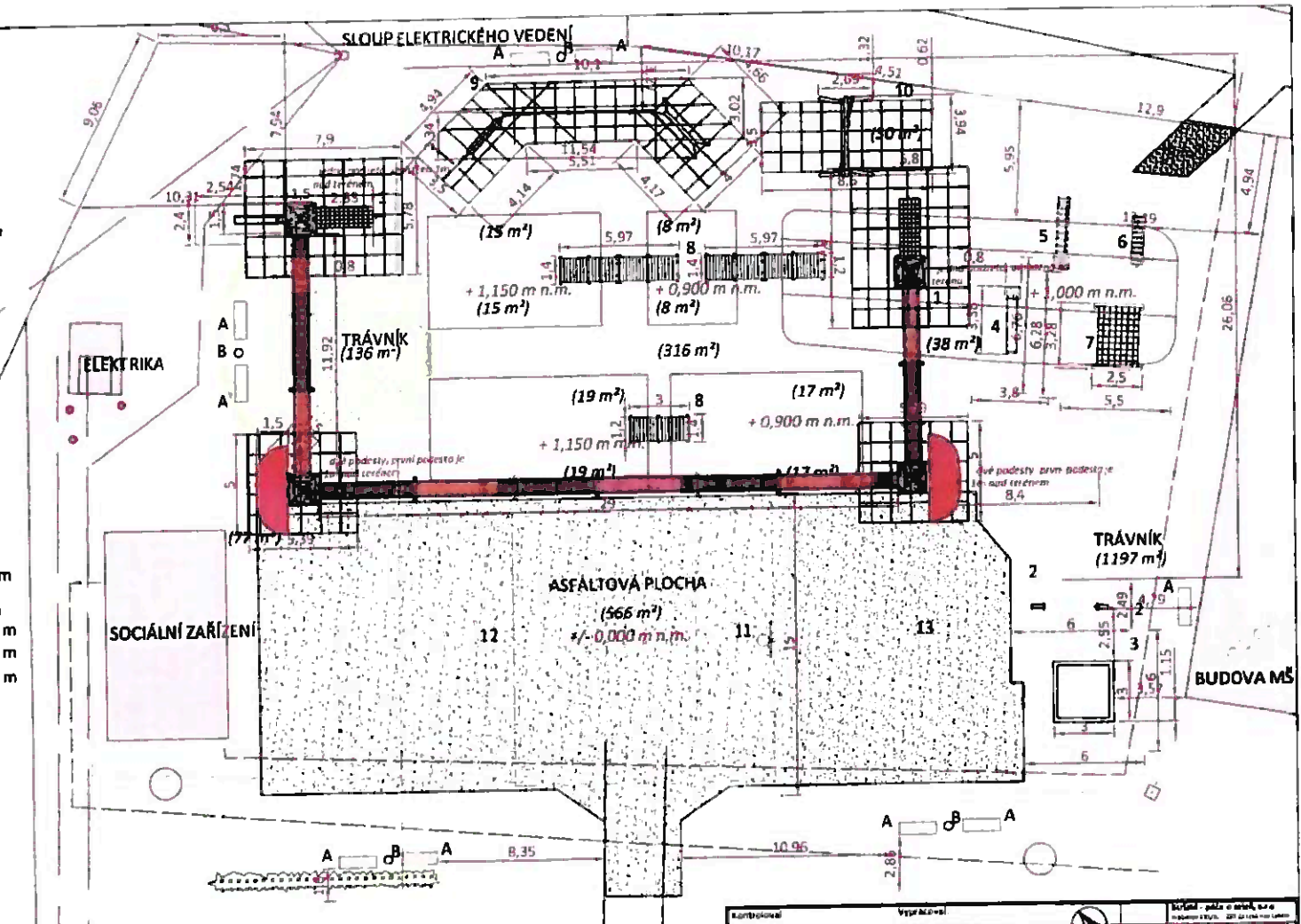
Metalický kabel - zaměřený 1,5 m

Nadzemní vedení - SEK 1,5 m

Nové herní prvky:

- | | | |
|----|-------------------------------------|-----------|
| 1 | Čtyřvěžový lanový hrad | 1 komplet |
| 2 | Houpaadlo | 2 ks |
| 3 | Pískoviště min. 3 x 3 m | 1 ks |
| 4 | Skizlavka do terénu s podestou | 1 ks |
| 5 | Klády v terénu s podestou | 8 ks |
| 6 | Šikmá dřevěná cesta s lanem | 1 ks |
| 7 | Síť do svahu | 1 ks |
| 8 | Lávka | 2 a 1 ks |
| 9 | Cesta odvahy | 1 komplet |
| 10 | Houpačka s košíkem na baby | 1 komplet |
| 11 | Koš na streetball se záchytnou sítí | 1 komplet |
| 12 | Prostor na míčové hry | |
| 13 | Prostor pro odřáždění | |

- | | | |
|---|---------------------|------|
| A | Lavička s opěradlem | 9 ks |
| B | Odpadkový koš | 4 ks |



Kontroloval Ing. Lucie Bednářová 82,04	Vypracoval Ing. Lucie Bednářová	Státní příkaz Ing. Lucie Bednářová
NÁZEV AKCE "VOLNOČASOVÝ AREÁL V BŘÍZÁCH" k. u. Kolín, p.č. 2567/51		
ADRESA OBJEKTU v Břízách 280 02 Kolín, Kolín II		
OČAS ZMĚNA PD PŘED DOKONČENÍM STAVBY		
VLASTNÍK Městský úřad Břízák Městský úřad Břízák Městský úřad Břízák	Datum 2.4.2016	Stránka 1 z 270
Formát A3	Výkres 4.	

Odborný úřad: BŘÍZÁK, s.r.o.
 Hrabčova 415/6, 256 22, v.ú. Hrabč. Lábeň
 IČ: 618 683 00, CZ02000052
 Tel: +420 744 497 920, Fax: +420 774 497 920
 e-mail: busim@busim.cz, www.busim.cz