



## DODATEK Č. 6 KE SMLOUVĚ O DÍLO

### PROJEKTOVÁ DOKUMENTACE – ZÁKLADNÍ ŠKOLA, KOMENSKÉHO NÁMĚSTÍ, ŘÍČANY

uzavřené podle § 2586 a násl. zákona č.89/2012 Sb., občanského zákoníku, ve znění pozdějších předpisů

Číslo smlouvy objednatele: *SOD/00990/2018/OIÚ*

**OBJEDNATEL:** *Město Říčany*  
sídlem: *Masarykovo nám. 53/40, 251 01 Říčany*  
zastoupený: *Ing. Davidem Michaličkou, starostou města*  
bankovní spojení: *KB, a.s., pobočka Říčany*  
číslo účtu: *724201/0100*  
IČO: *00240702*  
DIČ: *CZ00240702*  
Identifikátor datové schránky: *Skjbfwd*  
tel.: *323 618 124*  
Email: *[stepanka.sritrova@ricany.cz](mailto:stepanka.sritrova@ricany.cz)*  
*dále „Objednatel“*

**ZHOTOVITEL:** *Rusina Frei, s.r.o.*  
místo podnikání: *Bubenská 225/49, 170 00 Praha 7*  
Korespondenční adresa: *Bubenská 225/49, 170 00 Praha 7*  
zastoupený: *Ing. arch. MgA. Martinem Rusinou, Ph.D; Ing.arch. Martinem Freiem*  
bankovní spojení: *ČSOB a.s., Kamenická 26/599, 170 00 Praha 7*  
číslo účtu: *262522677/0300*  
IČO: *02308002*  
DIČ: *CZ02308002*  
Identifikátor datové schránky: *5j34v47*  
tel.: *+420 220 514 394*  
email: *[info@rusinafrei.cz](mailto:info@rusinafrei.cz)*  
*dále „Zhotovitel“*

(Objednatel a zhotovitel společně jsou dále v textu označováni jako „smluvní strany“)

## Článek 1 Předmět dodatku

Předmětem tohoto dodatku č. 6 je rozšíření předmětu plnění smlouvy, stanovení termínu dokončení tohoto plnění a dohoda o jeho ceně.

## Článek 2 Předmět plnění

2.1. Dle odst. 1.2 smlouvy, ve znění jejího dodatku č. 1 má Zhotovitel povinnost vypracovat mimo jiné, jednostupňovou projektovou dokumentaci vč. výkazu výměr a krycího listu v podrobnosti odpovídající dokumentaci pro provedení stavby „Park před základní školou, Komenského náměstí, Říčany“ (dále též jen „Park“), včetně výkazu výměr a krycího rozpočtu dle URŠ v úrovni stupně prováděcí projektové dokumentace a oceněného kontrolního rozpočtu, a dále je zhotovitel povinen opatřit vyjádření/stanoviska dotčených orgánů státní správy a odborných organizací pro vydání správních rozhodnutí příslušného stavebního úřadu pro realizaci Parku.

2.2. Smluvní strany se dohodly na rozšíření a úpravu předmětu plnění týkající se projektové dokumentace.

Odst. 1.2 smlouvy se doplňuje o následující plnění:

2.1.1 Zhotovitel vypracuje v rámci projektové dokumentace Parku též projektovou dokumentaci parkovacích stání podél Parku, vč. vodorovného dopravního značení (dělení parkovacích míst pomocí materiálů povrchů, příp. zasakovací dlažby), a to po celé délce Parku na straně ulice Komenského náměstí a na straně ulice Melantrichova. Vznikne tak XX parkovacích míst. Parkovací místa budou situována kolmo k parku. Požadavky objednatele stanovené pro projektovou dokumentaci Parku se vztahují i na toto rozšíření projektové dokumentace o parkovací stání.

2.1.2 Součástí projektové dokumentace Parku bude projekt vodního prvku – zemní trysky, včetně přípojky a strojovny.

Projektová dokumentace Parku bude vypracována dle konceptu/vizualizace PARK PŘED ŠKOLOU ŘÍČANY, vypracovanou společností atelier parteo s.r.o., 02/2024. Tento koncept je přílohou tohoto dodatku smlouvy.

Smlouva o dílo se doplňuje o následující plnění:

2.1.3 Zhotovitel upraví projektovou dokumentaci v části veřejné osvětlení dle požadavku objednatele - bude změněna chromatičnost osvětlení a to na 2 200 K a bez modré složky.

2.1.4 Zhotovitel upraví projektovou dokumentaci SO01 – dle požadavku objednatele bude v 1. NP budovy zajištěna průchodnost místností kabinetů a sborovny - doplnění 2Ks dveří v ředitelna 1.18, sborovna 1.17, kancelář.

2.1.5 Zhotovitel upraví projektovou dokumentaci a výkaz výměr dle požadavku objednatele – z projektu bude odstraněno osvětlení venkovního hřiště.

## Článek 3 Termín plnění

3.1. Shora uvedené plnění, tj.

- projektová dokumentace Parku včetně doplnění dle článku 2.1.1 a 2.1.2. tohoto dodatku, za účelem povolení záměru, včetně výkazu výměr a krycího listu, bude objednateli předána nejpozději do 1. 12. 2024.
- úpravy projektové dokumentace dle odst. 2.1.3., 2.1.4. a 2.1.5. této smlouvy budou dokončeny a objednateli předány nejpozději do 31. 8. 2024

## Článek 4 Cena díla

4.1. Vzhledem ke shora uvedenému se smluvní strany dohodly na změně smluvní ceny.

Tímto dodatkem dochází k navýšení ceny díla, a tedy k úpravě čl. 5 odst. 5.1 SOD (úprava odst. 5.1.7. – rozšíření plnění PD a VV Parku o parkovací místa a vodní prvek – 200 000 Kč bez DPH, úpravy ve smyslu 2.1.3., 2.1.4. a 2.1.5. celkem 100 000 Kč bez DPH), a v úpravě odst. 5.3 SOD.

Celkové navýšení ceny díla dle tohoto dodatku činí 300 000 Kč bez DPH, tj. 363 000 Kč vč. DPH.

Odst. 5.1. a 5.3. nově zní:

*Cena se sjednává dohodou smluvních stran jako konečná a nejvýše přípustná. Objednatel se zavazuje uhradit zhotoviteli pevnou cenu za zhotovení díla ve výši:*

	<i>Popis činnosti</i>	<i>Kč bez DPH</i>	<i>Kč včetně DPH</i>
5.1.1.	<i>Za dopracování a odevzdání architektonické studie Stavby ZŠ v souladu s čl. 2.1. v příslušném počtu paré (vč. vizualizací, zákresů do fotografií) – ve výši max. 10 % z celkové ceny díla vč. AD, tzn. dle odst.5.3.2.</i>	<i>800 000</i>	<i>968 000</i>
5.1.2.	<i>Za vypracování a odevzdání dokumentace pro spojené územní a stavební řízení pro Stavbu ZŠ v příslušném počtu paré dle SOD (vč. vizualizací, zákresů do fotografií) – v rozsahu dle odst. 2.2. - ve výši max. 20 % z celkové ceny díla vč. AD, tzn. dle odst.5.3.2</i>	<i>1 600 000</i>	<i>1 936 000</i>
5.1.3.	<i>Za inženýrskou činnost za účelem podání žádosti o vydání spojeného územního rozhodnutí a stavebního povolení ZŠ, včetně podání této žádosti na příslušný stavební úřad – v rozsahu dle odst. 2.3. ve výši max. 10 % z celkové ceny díla vč. AD, tzn. dle odst.5.3.2</i>	<i>800 000</i>	<i>968 000</i>
5.1.4.	<i>Po vydání příslušného správního rozhodnutí pro stavbu ZŠ ve výši max. 5 % z celkové ceny díla vč. AD, tzn. dle odst.5.3.2</i>	<i>400 000</i>	<i>484 000</i>
5.1.5.	<i>Po nabytí právní moci příslušného správního rozhodnutí pro stavbu ZŠ ve výši max. 5 % z celkové ceny díla vč. AD, tzn. dle odst.5.3.2</i>	<i>400 000</i>	<i>484 000</i>
5.1.6.	<i>Za vypracování projektové dokumentace pro provedení stavby ZŠ dle odst. 1.8. včetně tendrové dokumentace (výkaz výměr a rozpočet), vč. veškerých konstrukčních a architektonických detailů, spároveňů atp. a odevzdání v příslušném počtu paré objednateli dle SOD – v rozsahu dle odst. 2.4.</i>	<i>4 470 000</i>	<i>5 408 700</i>
5.1.7.	<i>Za vypracování jednostupňové projektové dokumentace „Parku před základní školou, Komenského náměstí, Říčany“, včetně projektu parkovacích míst a vodního prvku, v úrovni dokumentace pro provedení stavby včetně tendrové dokumentace (výkaz výměr a rozpočet), vč. mobiliáře, plánu výsadby, veškerých konstrukčních a architektonických detailů, atp. a odevzdání</i>	<i>450 000</i>	<i>544 500</i>

	<i>v příslušném počtu paré objednateli dle SOD vč. inženýrské činnosti – v rozsahu dle odst. 1.2. a odst. 2.4.</i>		
5.1.8.	<i>Za AD při realizaci Stavby, přičemž předpokládaný rozsah činnosti autorského dozoru je min. 20 h/měsíc (v této době není zahrnuta doba potřebná pro dopravu AD na kontrolní dny stavby)</i>	450 000	544 500
5.1.9.	<i>Úprava projektové dokumentace, výkazu výměr a kontrolního rozpočtu v rozsahu dle přílohy č. 1 dodatku č. 3 SOD</i>	80 000	96 800
5.1.10	<i>Součinnost při přípravě a průběhu předběžných tržních konzultací. v rozsahu dle přílohy č. 1 dodatku č. 3 SOD</i>	120 000	145 200
5.1.11.	<i>Za plnění dle odst. 1.24.1. (FVS pro účely dotace)</i>	10 000	12 100
5.1.12.	<i>Za plnění dle odst. 1.24.2. (FVS pro účely zadávacího řízení)</i>	95 000	114 950
5.1.13	<i>Konzultace, dodatečné úpravy PD dle pokynu objednatele nad rámec této smlouvy v předpokládaném počtu 100 člověkohodin</i>	200 000	242 200
5.1.14	<i>Za plnění dle 1.25. PD vytápění tepelná čerpadla, mimo inženýrské činnosti</i>	250 000	302 500
5.1.15	<i>Plnění dle bodu 2.1.3., 2.1.4. a 2.1.5.dodatku č. 6 (změna chromatičnosti osvětlení, doplnění dveří mezi kabinety a sborovnou, vyjmutí osvětlení venkovního hřiště)</i>	100 000	121 000

### 5.3. Cena celkem v Kč činí:

		<i>bez DPH</i>	<i>včetně DPH</i>
5.3.1.	<i>bez autorského dozoru</i>	9 775 000	11 827 750,00 Kč
5.3.2.	<i>včetně autorského dozoru</i>	10 225 000,00 Kč	12 372 250,00 Kč

## Článek 6 Ostatní a závěrečná ustanovení

6.1 Ostatní ustanovení smlouvy zůstávají v platnosti a nezměněné.

6.2 Smluvní strany berou na vědomí, že tento dodatek SOD podléhá povinnosti uveřejnění v registru smluv vedeném Ministerstvem vnitra ČR. Smluvní strany prohlašují, že žádné údaje v tomto dodatku SOD

netvoří předmět obchodního tajemství. Smluvní strany se dohodly, že uveřejnění tohoto dodatku SOD v registru smluv zajistí město Říčany.

6.3 Tento dodatek č. 6 nabývá platnosti podpisem statutárních zástupců objednatele a zhotovitele a účinnosti dnem zveřejněním v registru smluv vedeném Ministerstvem vnitra ČR.

6.4 Je sepsán ve 3 vyhotoveních, z nichž objednatel obdrží dvě a zhotovitel jedno vyhotovení.

6.5 Rada města Říčany schválila uzavření tohoto dodatku č. 6 na svém jednání konaném dne 1. 8. 2024 pod č. usnesení 24-32-005.

6.6 Obě smluvní strany souhlasně prohlašují, že obsah a rozsah tohoto dodatku je jim znám a s jeho obsahem souhlasí, což stvrzují svým podpisem.

Příloha č. 1: Koncepce/vizualizace Park před školou Říčany (atelier parteo s.r.o.)

V Říčanech, dne 5. 8. 2024

V Praze dne 9. 8. 2024

za objednatele:

za zhotovitele:

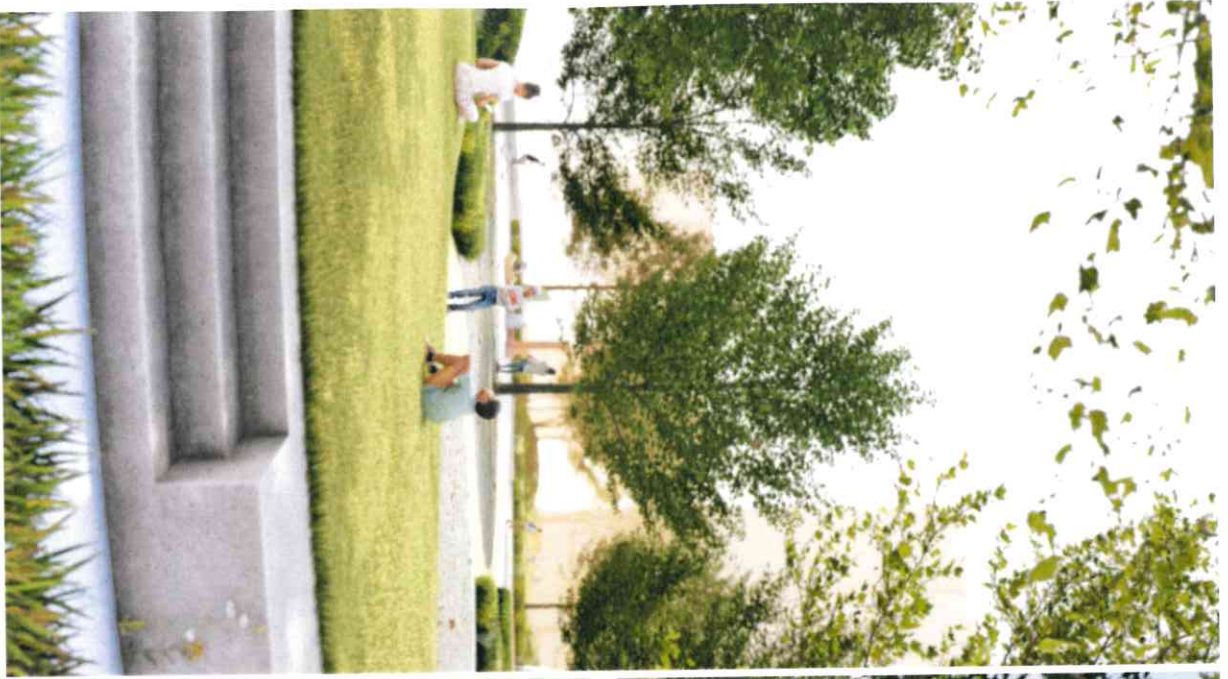
Ing. David Michalíčka, starosta

Ing. arch. MgA. Martin Rusina, Ph.D

Ing. arch. Martin Frei









# ŘÍČANY PARK PŘED ŠKOLOU

# partero

atelier partero s. r. o.  
zahradní architekti

sídlo  
Elgartova 11, Brno, 614 00

atelier  
Jilemnického 10, Brno, 614 00

info@partero.cz  
+20 777 346 437

**Atmosféra**  
VIZUALIZACE

Ilustrační fotografie zobrazující přibližný charakter místa, výsadb a prvů po finálním zapojení výsadby.  
Zdroj fotografií: archív partero, internet

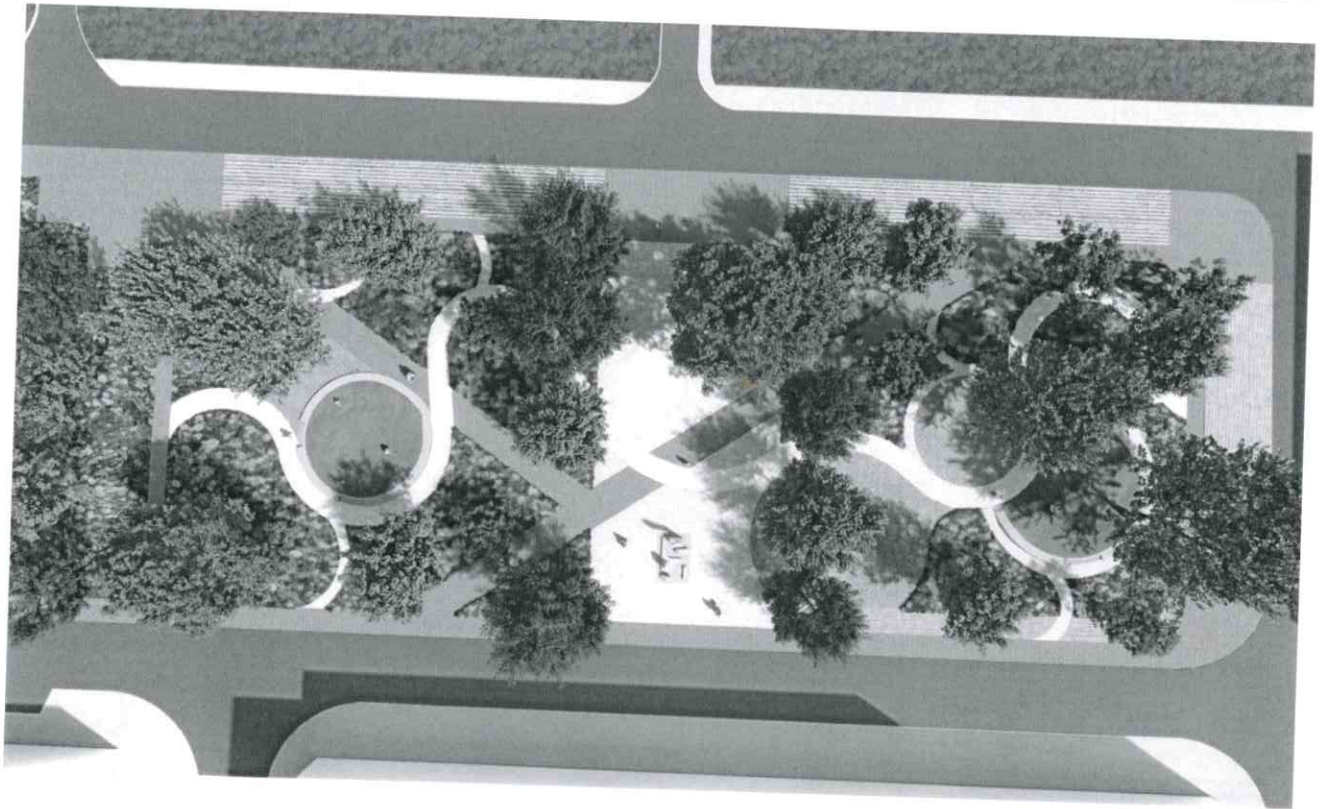
partero



**Situace**  
VIZUALIZACE

Ilustrační fotografie zobrazující přibližný charakter místa, výsadeb a prvků po finálním zapojení výsadeb.  
Zdroj fotografií: archiv partero, internet

partero



**Nadhled**  
VIZUALIZACE

Ilustrační fotografie zobrazující přibližný charakter místa, výsadeb a prvků po finálním zapojení výsadeb.  
Zdroj fotografií: archiv partero, internet

partero





5



6



7



8

# Atmosféra

VIZUALIZACE

Ilustrační fotografie zobrazující přibližný charakter místa, výsadob a prvky po finálním zapojení výsadob.  
Zdroj fotografií: archiv partero, internet

partero

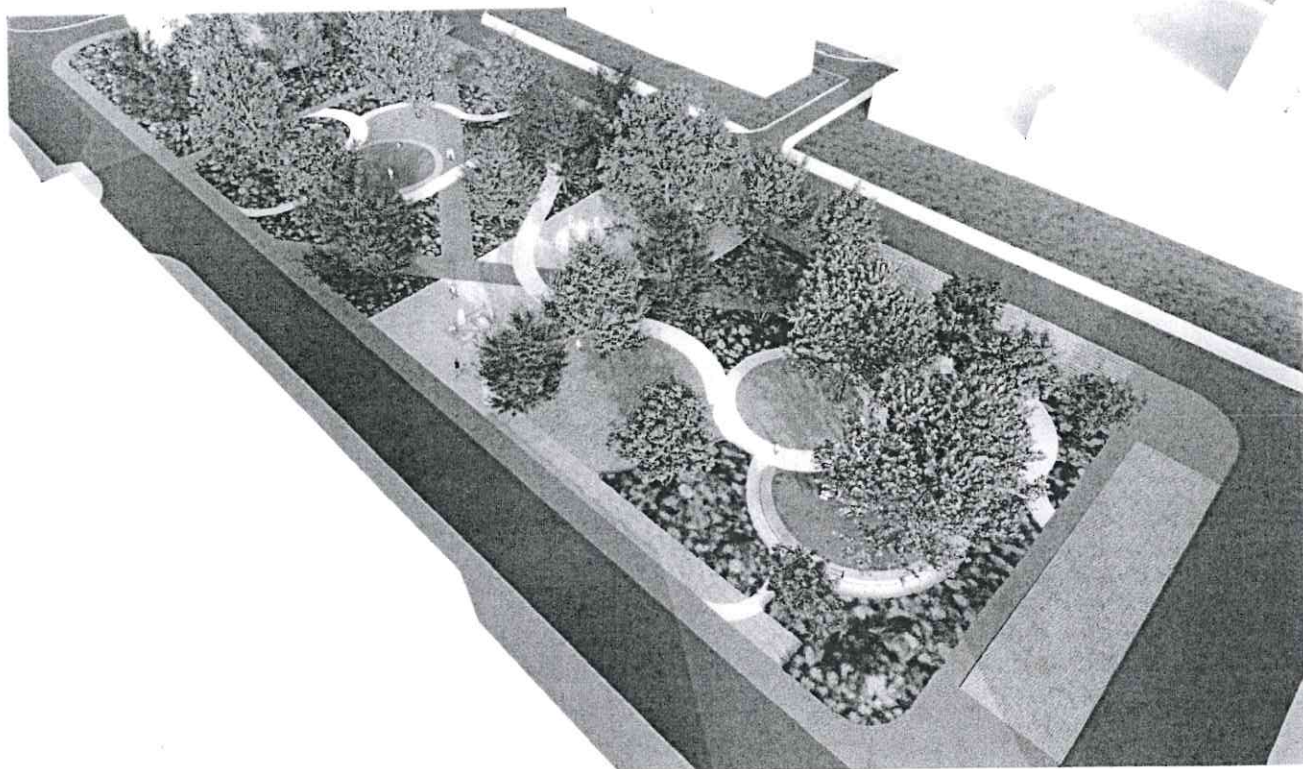


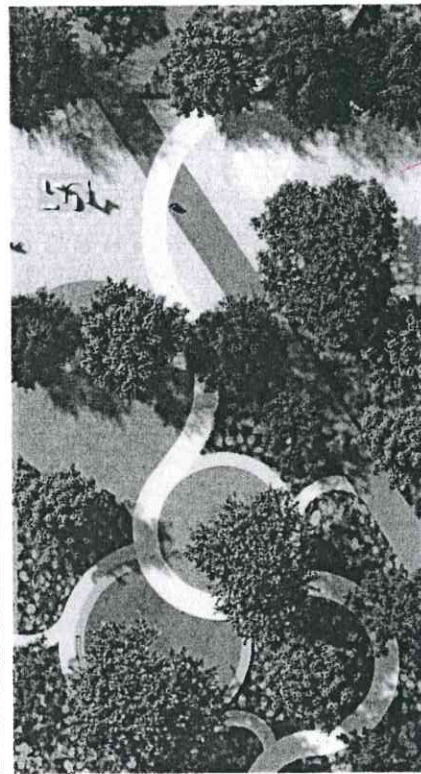
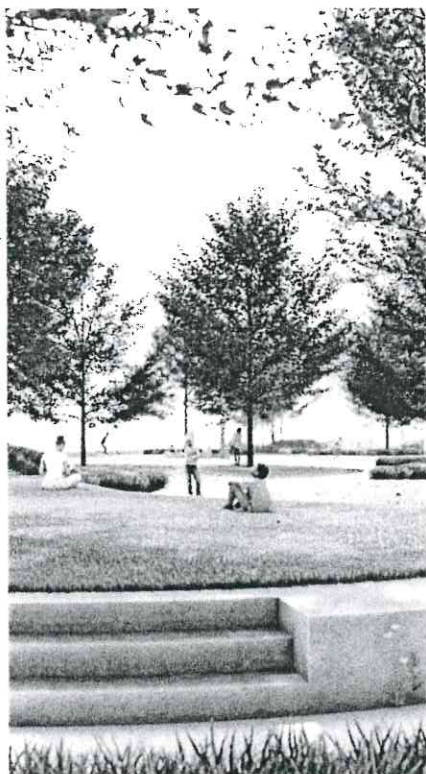
# Náhled

VIZUALIZACE

Ilustrační fotografie zobrazující přibližný charakter místa, výsadob a prvky po finálním zapojení výsadob.  
Zdroj fotografií: archiv partero, internet

partero





Všechna práva vyhrazena.

Tento dokument neslouží k realizaci  
a nenahrazuje prováděcí dokumentaci.

Veškeré zákresy, perspektivy a vizualizace  
jsou pouze inspirační a skutečný vzhled  
se může lišit, zvláště v prvních letech od  
založení.

Změna zvolených rostlinných druhů  
vyhrazena.