

SOUPIS PRACÍ

LESVĚR



Stavba:

Údržba dřevěných konstrukcí - Aláhovy rybníky

Místo: Hlohovec

Datum: 24. 7. 2024

Zadavatel: Lesy České republiky, s.p.

Uchazeč: Karel Proházka, č.j. 147, 683 41 Chvalovice

PČ	Typ	Kód	Popis	MJ	Množství	J.cena [CZK]	Cena celkem [CZK]
----	-----	-----	-------	----	----------	--------------	-------------------

Náklady soupisu celkem

247 680,00

1	K	RI_01	Dřevěná lávka požeráku	soubor	3,000	53 000,00	159 000,00
			<p><i>Poznámka k položce:</i> Demontáž a likvidace (v souladu s platnou legislativou) stávající lávky požeráku, dodávka a montáž nové lávky. Dodávka a montáž nové lávky: 1) Dřevěná podlaha lávky - 32 ks prken 1170*100*40mm - 3 ks prken 980*100*40mm 2) Dřevěné zábradlí lávky - 6 ks dřevěných stojek 1400*100*90mm - 12 ks prken 1850*100*40mm dřevěné prvky zábradlí budou opracovány stejně jako stávající - horní část opracována do tvaru hlavice, zkosené hrany jak stojek, tak vodorovných prken. Spojení stojek s vodorovnými prvky bude provedeno, stejně jako u stávajícího zábradlí, čepováním. Nové dřevěné prvky budou před montáží ošetřeny fungicidem a poté 2x natřeny profi olejovým nátěrem či profi lazourovou s obsahem oleje. Součástí položky je rovněž dodávka a montáž spojovacího materiálu - bude použit nerezový či pozinkovaný spojovací materiál. Pro dřevěné prvky bude použit jako materiál DUB.</p>				
	W		"Alah č. 3" 1			1,000	
	W		"Alah č. 4" 1			1,000	
	W		"Alah č. 5" 1			1,000	
	W		Součet			3,000	
2	K	Rp_01	Dřevěný poklop požeráku	soubor	3,000	1 500,00	4 500,00
			<p><i>Poznámka k položce:</i> Demontáž a likvidace (v souladu s platnou legislativou) stávajícího poklopu požeráku, dodávka a montáž poklopu nového. Dodávka a montáž nového poklopu: 4 ks prken 900*300*40mm</p> <p>Nové dřevěné prvky budou před montáží ošetřeny fungicidem a poté 2x natřeny profi olejovým nátěrem či profi lazourovou s obsahem oleje.</p> <p>Pro dřevěné prvky bude použit jako materiál DUB.</p>				
	W		"Alah č. 3" 1			1,000	
	W		"Alah č. 4" 1			1,000	
	W		"Alah č. 5" 1			1,000	
	W		Součet			3,000	
3	K	R934956123	Hradítka z dubového dřeva tl 40 mm	m2	5,160	8 000,00	41 280,00
			<p><i>Poznámka k položce:</i> Demontáž a likvidace (v souladu s platnou legislativou) stávajících dluží, dodávka a montáž nových dřevěných dluží. Dodávka a montáž nových dluží: - dvojitá dlužová stěna - hrazená světlá šířka 0,8 m, se zapuštěním 3 cm na obou stranách do pouzdra - hrazená výška 2x1,0m - jedná se o dvojitou dlužovou stěnu - šířka otvoru pro dluž 40 mm</p> <p>Součástí zakázky je rovněž vyplnění prosloru mezi dlužovými stěnami dřevěnými plínami - dodávka a montáž.</p> <p>Na delších hranách dluží budou vytvořeny zámky pro zajištění nepropustnosti na styku jednotlivých dluží.</p> <p>Pro dřevěné prvky bude použit jako materiál DUB.</p> <p>Není požadováno osazení dluží ocelovým kováním.</p>				
	W		"Dvojitá dlužová stěna Alah č. 3" 1,72			1,720	
	W		"Dvojitá dlužová stěna Alah č. 4" 1,72			1,720	
	W		"Dvojitá dlužová stěna Alah č. 5" 1,72			1,720	
	W		Součet			5,160	
4	K	Roc_01	Údržba ocelových konstrukcí	soubor	3,000	9 800,00	29 400,00

PČ	Typ	Kód	Popis	MJ	Množství	J.cena [CZK]	Cena celkem [CZK]
			<i>Poznámka k položce:</i> Vybrúšení (či opískování), očištění a nátěr ocelových konstrukcí v rámci požeráku VN: - ocelových drážek (U profilů) pro osazení dluž - nosné ocelové konstrukce lávky požeráku - ocelového rámu poklopu požeráku - spodní vtokové mříže požeráku, včetně rámu mříže (U profil) - ocelového žebříku vně požeráku - petlice pro uzamíkáni požeráku Nátěr: 1x nátěr základovou barvou a 2x vrchní barvou. Použity budou dvousložkové barvy. Položka zahrnuje dodávku a montáž.				
	W		"Alah č. 3" 1		1,000		
	W		"Alah č. 4" 1		1,000		
	W		"Alah č. 5" 1		1,000		
	W		Součet		3,000		
5	K	Rods_01	Odstranění a likvidace dřevěných obkladů požeráku	soubor	3,000	3 000,00	9 000,00
			<i>Poznámka k položce:</i> Položka zahrnuje odstranění stávajícího dřevěného obkladu požeráku včetně likvidace v souladu s platnou legislativou. Odstraněno bude rovněž ocelové kování a spojovací materiál, kterým je obklad uchycen do tělesa požeráku.				
	W		"Alah č. 3" 1		1,000		
	W		"Alah č. 4" 1		1,000		
	W		"Alah č. 5" 1		1,000		
	W		Součet		3,000		
6	K	R101	Úvedení dotčených pozemků do původního stavu a jejich protokolární předání jejich vlastníkům	soubor	3,000	1 500,00	4 500,00
	W		"Alah č. 3" 1		1,000		
	W		"Alah č. 4" 1		1,000		
	W		"Alah č. 5" 1		1,000		
	W		Součet		3,000		

LESY ČESKÉ REPUBLIKY, s. p.

Správa toků – oblast povodí Dyje

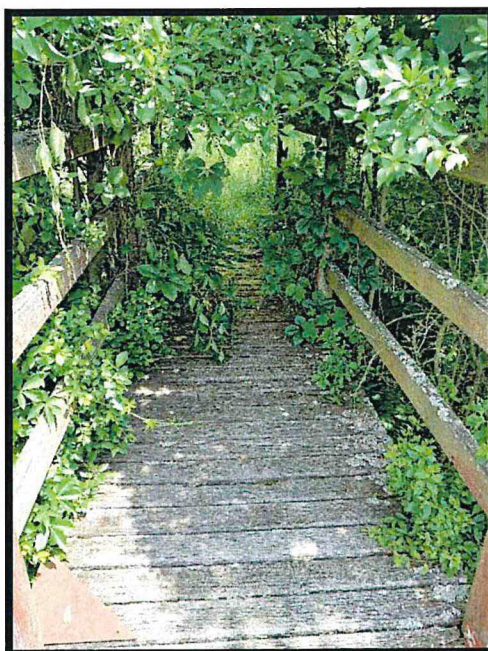
Technická zpráva

„Údržba dřevěných konstrukcí - Alláhovy rybníky“

Katastrální území: Hlohovec

Obec s rozšířenou působností: Břeclav

Kraj: Jihomoravský



1) Popis stávajícího stavu:

Předmětem akce je údržba dřevěných a ocelových konstrukcí požeráků stávajících vodních nádrží Allah 3, Allah 4 a Allah 5, situovaných v Lednicko-Valtickém areálu, v extravilánu obce Hlohovec.

Ocelové a dřevěné konstrukce, které jsou předmětem údržby jsou ve značně zhoršeném technickém stavu, což výrazně zhoršuje jejich funkčnost a zejména poté bezpečnost. Předmětem údržby jsou následující konstrukce (konstrukce jsou u všech třech nádrží shodné):

Dřevěná lávka pro přístup na těleso požeráku

Nosnou konstrukcí lávek požeráků tvoří ocelová svažovaná konstrukce (rám z ocelových U profilů). Na tomto rámu je pomocí šroubu a matky uchyceno 35 ks pochozích prken.

- 32 ks prken: 1170 x 100 x 40 mm
- 3 ks prken: 980 x 100 x 40 mm

Zábradlí lávky je tvořeno 6 ks dřevěných stojek - hranolů (3 na každé straně), uchycených ocelovými packami do nosné konstrukce lávky pomocí šroubu a matky. Vodorovnou konstrukci zábradlí tvoří 12 ks (6 na každé straně) prken, které jsou čepováním spojeny se stojkami.

- 6 ks dřevěných stojek (hranolů): 1400 x 100 x 90 mm
- 12 ks prken: 1850 x 100 x 40 mm

Stojky mají z estetických důvodů zkoseny hrany, jejich horní část je poté opracována do tvaru hlavice. Rovněž vodorovná prkna zábradlí mají opracované hrany, horní rub vrchního prkna je poté pro snazší úchop zaoblen.

Na ocelové nosné konstrukci je patrná povrchová koroze. Dřevěné prvky jsou již značně degradovány – pochozí prkna lávky jsou v některých případech již zlomena, jiná jsou již výrazně nahnilá, rovněž dřevěná konstrukce zábradlí je již výrazně degradována.

Poklopy požeráku:

Poklop požeráků je tvořen 4 ks prken 900 x 300 x 40 mm, která jsou vsazena do ocelového rámu. Zabezpečení proti vstupu je řešeno petlicí z ocel. pásoviny.

Prkna jsou výrazně degradována – omezená bezpečnost při nášlapu, ocelové konstrukce trpí značnou povrchovou korozí.

Vnitřní konstrukce požeráku:

Ocelové konstrukce vně požeráku jsou tvořeny ocelovými drážkami (ocelové U profily) pro osazení dluží, ocelovým žebříkem pro obsluhu a vtokovou mříží na dně požeráku, vsazenou do ocelového U profilu. Všechny tyto konstrukce jsou povrchově degradovány korozí.

Dluže jsou již částečně rozloženy či značně degradovány.

Venkovní obložení konstrukce požeráku:

Požerák je z vnější strany obložen dřevěným obložením, které je do konstrukce požeráku uchyceno ocelovým spojovacím materiálem. Toto obložení je opět značně degradováno, v dílčích částech již odtrženo od tělesa požeráku.

2) Popis navrhovaných opatření:

Níže popsané opatření proběhnou na všech 3 výše uvedených vodních nádržích.

1) ÚDRŽBA DŘEVĚNÝCH KONSTRUKCÍ

Vzhledem ke značné degradaci není efektivní údržba stávajících dřevěných prvků, bude tedy řešena údržba výměnou všech níže uvedených dřevěných prvků.

a) Kompletní výměna dřevěných prvků lávky požeráku:

- 35 ks pochozích prknem lávky požeráku.
- zábradlí požeráku **ve stávajících parametrech a se stávajícím opracováním.**

Všechny dřevěné prvky budou zhotoveny z **dubového dřeva**. Spojení dřevěných prvků zábradlí (stojky s vodorovnými prvky) bude provedeno, stejně jako doposud, čepováním.

Součástí je rovněž kompletní výměna spojovacího materiálu dřevěných konstrukcí s ocelovou nosnou konstrukcí, bude použit **pozink či nerezový spojovací materiál.**

Všechny nové dřevěné prvky budou před montáží ošetřeny fungicidem a poté 2x natřeny profi olejovým nátěrem či profi lazurou s obsahem oleje.

V rámci výměny dřevěných prvků bude provedena likvidace všech vyměňovaných prvků v souladu s platnou legislativou.

b) Kompletní výměna dřevěných prvků poklopu požeráku:

- 4 ks dřevěných prken

Všechny dřevěné prvky budou zhotoveny z **dubového dřeva**.

Všechny nové dřevěné prvky budou před montáží ošetřeny fungicidem a poté 2x natřeny profi olejovým nátěrem či profi lazurou s obsahem oleje.

V rámci výměny dřevěných prvků bude provedena likvidace všech vyměňovaných prvků v souladu s platnou legislativou.

c) Výměna dluží požeráku:

Realizace nové dvojité dlužové stěny výšky 1 m.

- hrazená světlá šířka 0,8 m, se zapuštěním 3 cm na obou stranách do pouzdra
- hrazená výška 2x1,0m - jedná se o dvojitou dlužovou stěnu
- šířka otvoru pro dluž 40 mm

Součástí zakázky je rovněž vyplnění prostoru mezi dlužovými stěnami dřevěnými pilinami - dodávka a montáž.

Na spojích jednotlivých dluží bude vytvořen konstrukční spoj (zámek) pro zajištění nepropustnosti na styku jednotlivých dluží.

V rámci výměny dřevěných dluží bude provedena likvidace všech vyměňovaných prvků v souladu s platnou legislativou.

Dluže budou zhotoveny z dubového dřeva.

d) Odstranění a likvidace stávajícího dřevěného obložení požeráku

Stávající dřevěné obložení požeráku bude odstraněno a zlikvidováno v souladu s platnou legislativou. Odstraněno bude rovněž ocelové kování a spojovací materiál, kterým je obklad uchycen do tělesa požeráku. Při odstraňování obložení musí být kladen důraz na minimalizaci poškození betonové konstrukce požeráku. **Realizace nového obložení není předmětem této akce.**

2) ÚDRŽBA OCELOVÝCH KONSTRUKCÍ

V rámci akce je bude rovněž provedeno vybroušení, očištění a nátěr všech ocelových konstrukcí v rámci požeráku a konstrukce lávky, tj vybroušení, očištění a nátěr:

- ocelových drážek (U profilů) pro osazení dluží,
- nosné ocelové konstrukce lávky požeráku,
- ocelového rámu poklopu požeráku,
- spodní vtokové mříže požeráku, včetně rámu mříže (U profil),
- ocelového žebříku vně požeráku,
- petlice pro uzamíknání požeráku.

Akceptováno je provedení očištění konstrukce pískováním.

Požadovaný postup nátěru: 1x nátěr základovou barvou a 2x vrchní barvou. Použity budou dvousložkové barvy. Preferována barva šedá matná.

3) Časový harmonogram

Termín provedení prací je v období 15.8.2024 až 31.10.2024.

4) Předání a převzetí pracoviště

O předání a převzetí pracoviště bude pořízen písemný protokol (zápis), datovaný a podepsaný osobami oprávněnými jednat za objednatele a zhotovitele, bez podpisu tohoto protokolu objednatelem akce není možné přistoupit k odstranění.

5) Přístup na lokalitu

K předmětným nádržím je možné se dostat po zpevněné lesní komunikaci. K jednotlivým požerákům je poté možno se dostat po hrázi nádrže. Sklon svahu od lesní komunikace k hrázi není vhodný pro dopravu těžkou technikou a je nutno počítat s přesunem materiálu ručně či lehkou technikou.

6) Odevzdání a převzetí provedených prací

O odevzdání a převzetí provedených prací bude po jejich dokončení vyhotoven mezi objednatelem a zhotovitelem protokol o odevzdání a převzetí dokončených prací, datovaný a podepsaný osobami oprávněnými jednat za objednatele a zhotovitele.

7) Výčet dotčených pozemků

Tab. 1: Pozemky, na kterých je situován předmět údržby

Název VN	Parc. č.	Vlastník
Allah 3	1886/2	ČR, právo hospodařit LČR
Allah 4	1884/1	ČR, právo hospodařit LČR
Allah 5	1883/1	ČR, právo hospodařit LČR

8) Ostatní podmínky realizace

- Během prací bude zajištěn šetrný pohyb pracovníků dotčených pozemcích. Při provádění prací nesmí být poškozeny okolní pozemky technická infrastruktura, případně soukromý majetek, v opačném případě bude finanční ztráta na poškozeném majetku zhotovitelem uhrazena příslušnému vlastníku/uživateli pozemku/majetku. Dotčené pozemky a použité pozemky pro přístup k nádržím budou uklizeny, uvedeny do původního stavu a takové budou předány vlastníkovi/uživateli pozemků. **Protokol o převzetí pozemků bude předán objednateli nejpozději při předání dokončeného díla.**
- Při provádění prací souvisejících s prováděním díla zhotovitel odpovídá u sebe, případně u svých spolupracovníků a nese náklady za činnosti s touto odpovědností spojené, zejména za:
 - a) odbornou a zdravotní způsobilost pro vykonávání práce,
 - b) technický stav používaných strojů, nástrojů a nářadí,
 - c) používání odpovídajících osobních ochranných pracovních prostředků,
 - d) organizaci prací tak, aby na pracovišti nevykonával práce osamocенý pracovník,
 - e) dodržování bezpečné vzdálenosti při provádění prací a za to, aby do ohrožených prostorů nevstoupila žádná jiná osoba než ta, která práce provádí,
 - f) neohrožení provozu na silničních komunikacích, železničních tratích, za ochranu telefonního a elektrického vedení, produktovodů a jiného majetku, pokud jsou v dosahu prováděných prací,
 - g) používání ekologických olejů šetrných pro životní prostředí a za zamezení úniků ropných produktů při práci a manipulaci s nimi,
 - h) škody na životech a zdraví lidí, životním prostředí a na majetku České republiky nebo dalších osob, ke kterým dojde při zajišťování nebo provádění činností v důsledku nevhodných pracovních postupů nebo technologií, používání nevhodných ropných produktů, chemikálií či závadných látek a materiálů, případně nedodržením obecně závazných předpisů a příslušných rozhodnutí,
 - i) škody, které způsobí zhotovitel nebo jeho spolupracovníci cestou do místa plnění, v místě plnění a v jejich bezprostředním okolí nebo cestou z místa plnění.

UPOZORNĚNÍ:

Do nabídkové ceny je třeba zahrnout všechny náklady na provádění prací, jako jsou náklady na dopravu, úklid dotčených pozemků včetně jejich uvedení do původního stavu apod.

Uvedené rozměry dřevěných konstrukcí a prvků v této technické zprávě mají orientační charakter, zhotovitel provede ověření všech rozměrů na místě samém.

9) Přílohy:

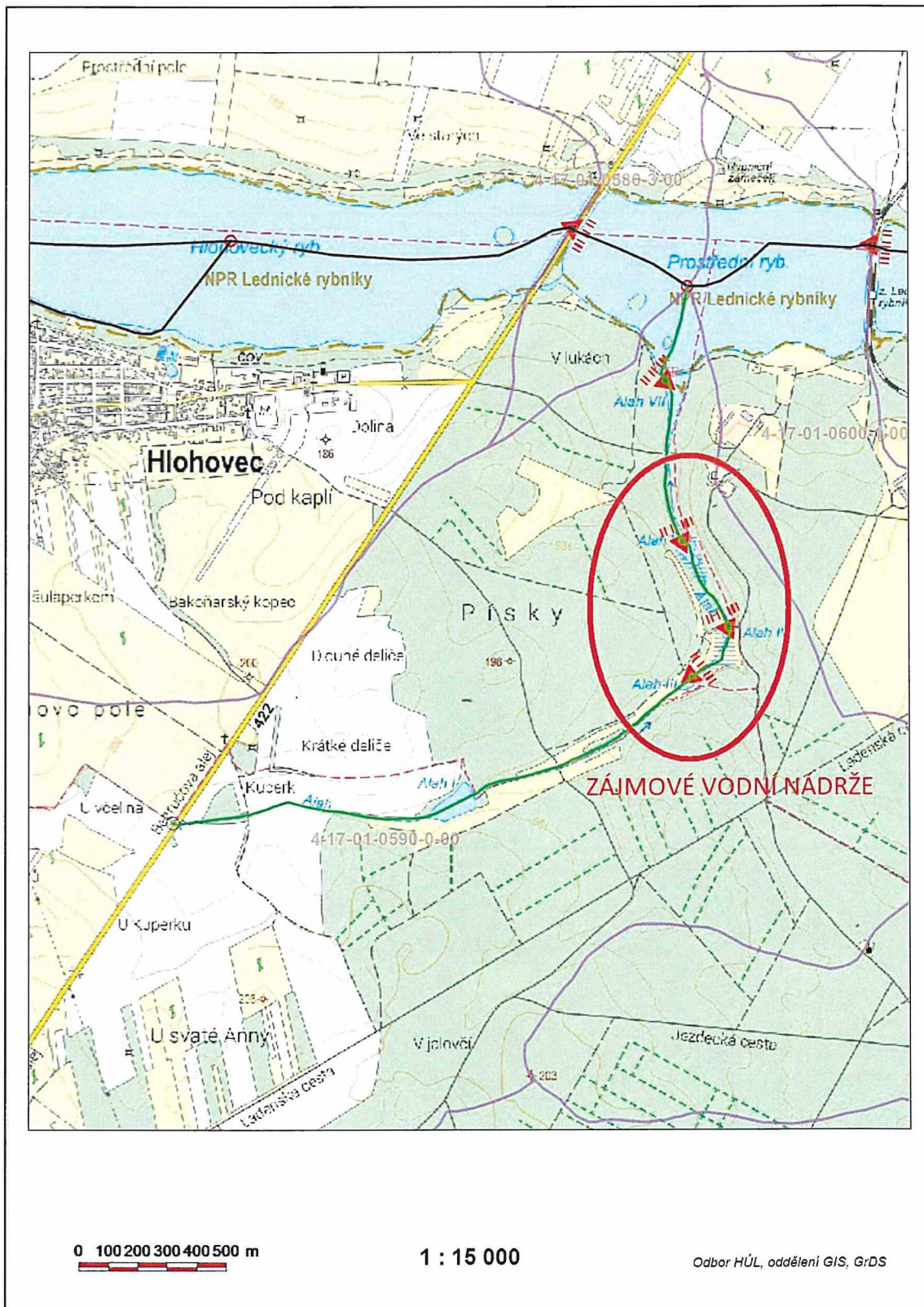
Příloha č. 1: Přehledná situace

Příloha č. 2: Podrobná situace

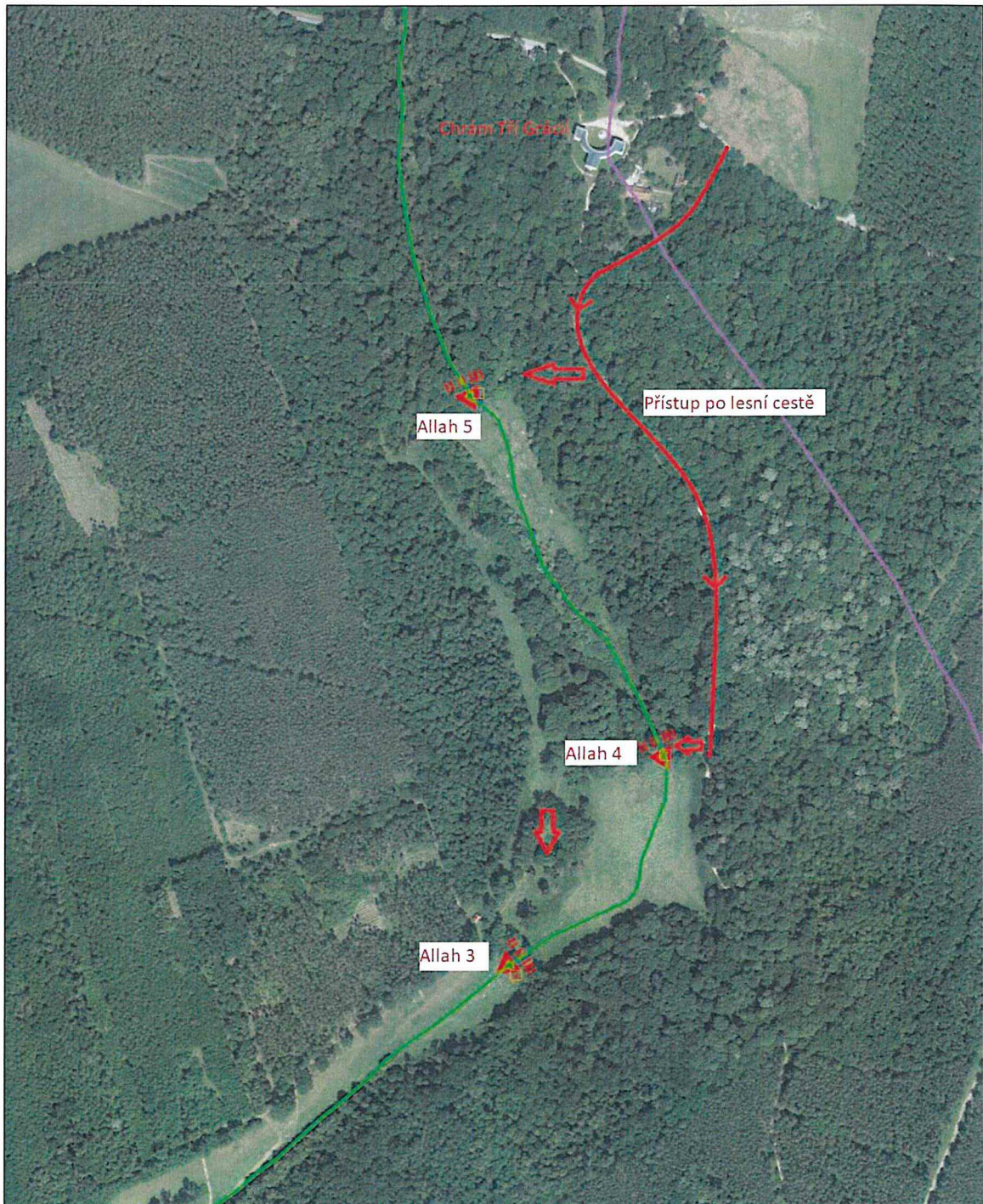
Příloha č. 3: Fotodokumentace

Vypracoval: 

Příloha č. 1 Přehledná situace



Příloha č. 2 Podrobná situace



1 : 4 000

Odbor HÚL, oddělení GIS, GrDS

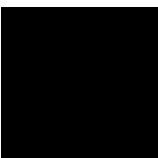
Příloha č. 3: Fotodokumentace

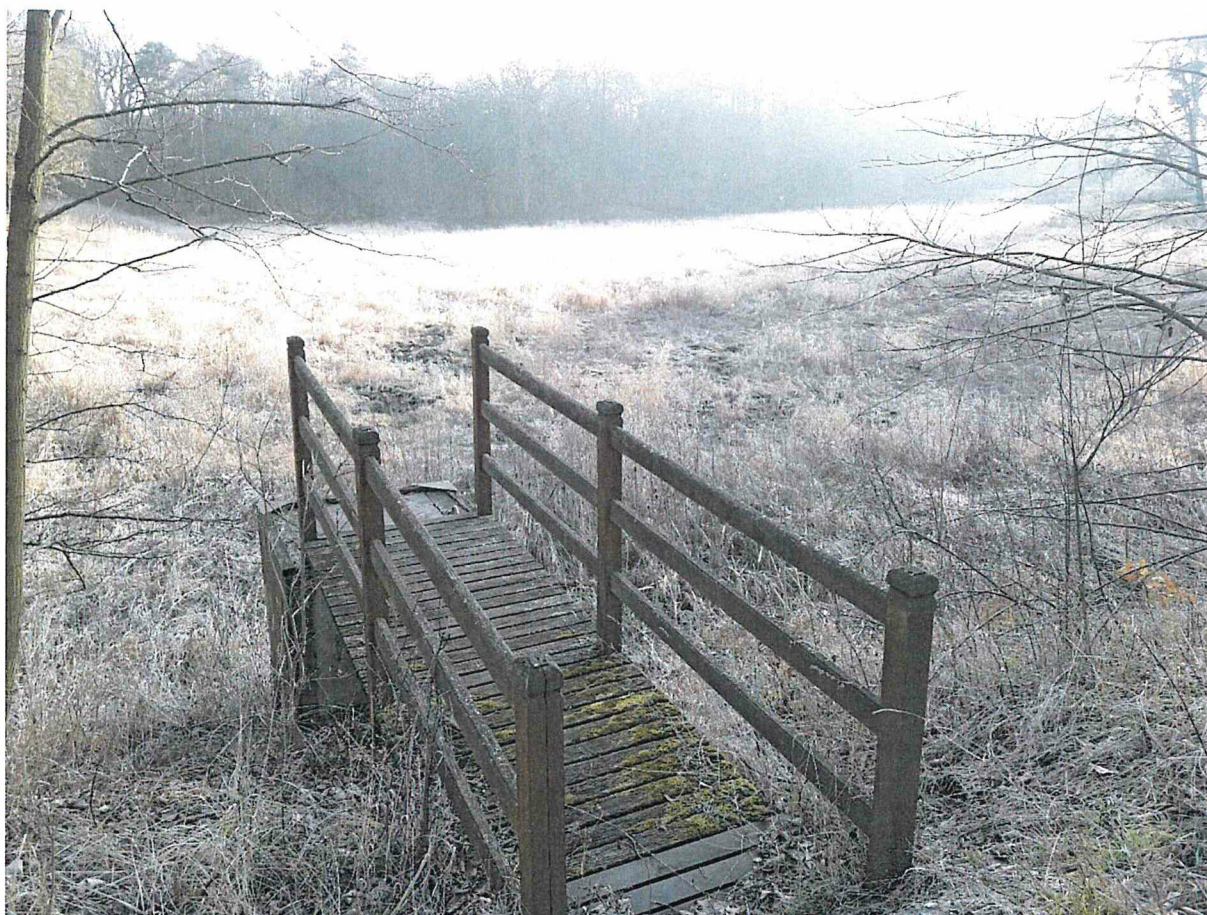


Obr. č. 1: Pohled na lávku nádrže Allah 3



Obr. č. 2: Pohled na poklop tvořený dřevěnými prkny, zajištěný ocelovou petlicí





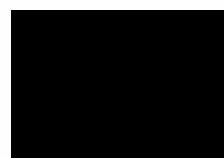
Obr. č. 3: Lávka nádrže Allah 4 (starší foto z roku 2020)



Obr. č. 4: Vtoková mříž Allah 4



Obr. č. 5: Vnitřní prostor požeráku, degradované dluže, koroze na ocelových konstrukcích





Obr. č. 6: Pohled na dřevěný obklad určený k odstranění a likvidaci (starší foto z roku 2020)