

Naše č. j.: UT-23095/2024

Naše sp. zn.: UT-18594/2024/02

Smlouvy uzavřené mimo zadávací řízení (VZMR), smlouvy různé / S / 5

KUPNÍ SMLOUVA

Česká republika – Správa uprchlíckých zařízení Ministerstva vnitra

organizační složka státu, se sídlem Lhotecká 559/7, 143 01 Praha 12,

poštovní schránka P. O. BOX 110, 143 00 Praha 4, IČ: 604 98 021,

bankovní spojení: ČNB Praha, č. ú.: 52626881/0710,

 ID DS: 7ruiypv,

zastoupena: Mgr. et Mgr. Pavel Bacík, ředitel

(dále jen „*kupující*“)

a

VV TOP s.r.o.

zapsaná v obchodním rejstříku vedeném u Krajského soudu v Brně, oddíl C, vložka 14125,

se sídlem Podolská 1739/38, 628 00 Brno - Líšeň,

IČ: 499 77 202, DIČ: CZ49977202,

bankovní spojení: Fio banka, a.s., č. ú.: 

 ID DS: ak5bfg8,

zastoupena: Ctibor Pokorkný, jednatel

(dále jen „*prodávající*“)

(společně jako „*smluvní strany*“)

uzavírají na základě veřejné zakázky malého rozsahu dle ust. § 27 a § 31 zákona č. 134/2016 Sb., o zadávání veřejných zakázek, ve znění pozdějších předpisů, s názvem „Výměna zásobníku teplé vody v ZZC Bělá-Jezová“ vedené pod sp. zn. UT-18235/2024 (systémové číslo NEN: N006/24/V00018024) a v souladu s ustanovením § 2079 a násl. zákona č. 89/2012 Sb., občanský zákoník, ve znění pozdějších předpisů (dále jen „občanský zákoník“) tuto:

kupní smlouvu



Čl. I.

Předmět smlouvy


1. Prodávající se touto smlouvou zavazuje dodat kupujícímu nový akumulární zásobník teplé vody, provést výměnu stávajícího akumulárního zásobníku teplé vody a provést další činnosti s tím spojené a specifikované v této smlouvě.
2. V rámci plnění předmětu této smlouvy prodávající provede výměnu stávajícího akumulárního zásobníku teplé vody TIPEX TXE 2000 BVVA F 8NS za nový akumulární zásobník teplé vody splňující minimálně technické požadavky stávajícího zásobníku (např. materiál, z něhož je zásobník vyroben, pracovní teplota, pracovní tlak, objem, výměník ve tvaru šroubovice apod. – více viz. montážní předpis TPEX TXE BVVA).
3. Prodávající zapojí nový akumulární zásobník do systému a propojí jej s dalším ze stávajících akumulárních zásobníků tak, aby v případě výpadku jednoho ze zásobníků byla zajištěna funkčnost každého zásobníku samostatně. Součástí výměny akumulárního zásobníku (dále jen „zboží“) bude provedení provizorního zapojení systému z důvodu zajištění dodávky vody do objektů.
4. Dodáním zboží se rozumí dodání zboží prodávajícím do místa plnění a provedení veškerých činností prodávajícího s tím spojených a specifikovaných v této smlouvě.
5. Kupující se touto smlouvou zavazuje uhradit prodávajícímu po řádném dodání zboží kupní cenu uvedenou v Čl. II. odst. 1 této smlouvě.

Čl. II.

Kupní cena a platební podmínky

1. Kupní cena byla stanovena na základě cenové nabídky prodávajícího ze dne 3.7.2024 následovně:

Cena bez DPH	212.000 Kč
DPH ve výši 21 %	44.520 Kč
Cena včetně DPH	256.520 Kč

2. Kupní cena dle odst. 1 tohoto článku je pevná, nejvýše přípustná a zahrnuje veškeré náklady prodávajícího spojené s plněním předmětu této smlouvy.
3. Kupní cena bude kupujícím uhrazena bezhotovostním platebním převodem na základě faktury vystavené prodávajícím do 10 kalendářních dnů po řádném dodání zboží. Přílohou faktury bude zástupci obou stran podepsaný dodací list/montážní list/předávací protokol.
4. Faktura musí obsahovat sp. zn. této smlouvy, všechny údaje uvedené v § 29 a násl. zákona č. 235/2004 Sb., o dani z přidané hodnoty, ve znění pozdějších předpisů, a údaje uvedené v § 435 občanského zákoníku.
5. Faktura je splatná do 21 kalendářních dnů ode dne jejího prokazatelného doručení kupujícímu v elektronické podobě do datové schránky ID: 7ruiypv, na e-mail:  nebo v listinné podobě na doručovací adresu kupujícího uvedenou v hlavičce této smlouvy.
6. Kupující je oprávněn před uplynutím lhůty splatnosti faktury vrátit prodávajícímu bez zaplacení takovou fakturu, která neobsahuje nebo nesplňuje náležitosti stanovené v odst. 3, 4 nebo 5 tohoto článku, obsahuje jiné cenové údaje či jiný druh plnění než dohodnutý v této smlouvě nebo budou-li tyto údaje uvedeny chybně, a to s uvedením důvodu vrácení. Prodávající je povinen v případě vrácení faktury takovou fakturu opravit nebo vyhotovit znovu. Důvodným vrácením faktury přestává běžet původní lhůta splatnosti. Nová lhůta v původní délce splatnosti běží znovu ode dne doručení opravené nebo nově vystavené faktury kupujícímu.

7. Faktura je považována za zaplacenou okamžikem odepsání příslušné finanční částky z účtu kupujícího ve prospěch účtu prodávajícího.
8. Platba bude realizována v Kč na základě předložené faktury.
9. Kupující nebude poskytovat prodávajícímu žádné zálohy na úhradu ceny zboží či jeho části a rovněž nebude prodávajícímu hradit cenu za zboží a služby poskytnuté nad rámec rozsahu stanoveného touto smlouvou.

Čl. III.

Doba a místo plnění

1. Prodávající se zavazuje dodat kupujícímu zboží **nejpozději do 30.11.2024**, a to včetně fakturace. Dodání zboží je možné provést nejdříve ode dne nabytí účinnosti této smlouvy.
2. Místem plnění je:
Zařízení pro zajištění cizinců Bělá-Jezová, Jezová 1501, 294 21 Bělá pod Bezdězem

Čl. IV.

Technické a organizační podmínky

1. Prodávající se zavazuje, že zboží zabezpečí proti poškození pro přepravu způsobem, který je obvyklý pro takové zboží v běžném obchodním styku.
2. Prodávající se zavazuje vykonávat veškeré činnosti spojené s plněním předmětu této smlouvy s potřebnou péčí, v kvalitě, v rozsahu odpovídajícím požadavku kupujícího a v souladu s příslušnými právními předpisy a technickými normami. Prodávající se současně zavazuje vykonávat své činnosti za vynaložení veškeré odborné péče a za využití veškerých odborných zkušeností a dovedností.
3. Prodávající se zavazuje, že veškeré jeho činnosti budou prováděny s dodržением všech technologických postupů, norem a se zajištěním a plněním podmínek ochrany zdraví při práci, bezpečnosti práce a ochrany životního prostředí.
4. Prodávající se zavazuje zabezpečit na svůj náklad a na své nebezpečí všechna související plnění a práce potřebné k včasnému a řádnému dodání zboží.
5. Prodávající se zavazuje vykonávat veškeré činnosti související s plněním předmětu této smlouvy v místě plnění pouze v době od 07:00 do 18:00 hod. Smluvní strany se po vzájemné dohodě mohou domluvit i na jiné době než uvedené v předchozí větě.
6. Prodávající se zavazuje zajistit provádění svých činností bez podstatného omezení běžného provozu areálu ZZC Bělá-Jezová a dodržovat veškeré provozní předpisy areálu.
7. Prodávající se zavazuje, že své zaměstnance či pracovníky řádně poučí o podmínkách provádění činností externích osob v objektech SUZ MV a pravidlech chování v mírném režimu zajištění ZZC Bělá-Jezová v souladu s přílohou č. 3 této smlouvy. Prodávající je povinen předložit řádně vyplněnou a podepsanou přílohu č. 3 této smlouvy kupujícímu v místě plnění v den dodání zboží.
8. Prodávající se v rámci plnění předmětu této smlouvy zavazuje zajistit závěrečný úklid prostor, včetně následné ekologické likvidace, odvozu a uložení odpadu v souladu se zákonem č. 541/2020 Sb., o odpadech, ve znění pozdějších předpisů (dále jen „zákon o odpadech“).
9. Prodávající se zavazuje udržovat průběžně v místě plnění pořádek a čistotu, odstraňovat na svůj náklad obaly, odpady, nečistoty, stavební suť a nepotřebný materiál. Prodávající zajistí, aby se vznikajícími odpady bylo nakládáno v souladu se zákonem o odpadech a v souladu se zákonem č. 477/2001 Sb., o obalech a o změně některých zákonů, ve znění pozdějších předpisů.

10. Prodávající se zavazuje předat kupujícímu zpracovanou dokumentaci dle zákonných a provozních předpisů pro provoz akumulčních nádob k bezpečnému a spolehlivému provozu instalovaných akumulčních nádob, včetně tlakových zkoušek a poučení obsluhy.
11. Prodávající se zavazuje mít po celou dobu plnění předmětu této smlouvy sjednáno pojištění, jehož předmětem je pojištění odpovědnosti prodávajícího za škody na zdraví a na majetku vzniklé v souvislosti s jeho podnikatelskou činností (včetně škod způsobených třetím osobám), které se vztahuje na činnost prováděnou prodávajícím dle této smlouvy, a to na pojistnou částku ve výši nejméně 1.000.000 Kč. Prodávající se zavazuje po celou dobu trvání této smlouvy udržovat sjednané pojištění v platnosti a v minimální výši dle předchozí věty.
12. Kupující je oprávněn kdykoliv v době účinnosti této smlouvy požadovat od prodávajícího doložení trvání pojištění odpovědnosti.
13. Kontaktními osobami ve věcech technických a organizačních vyplývajících z této smlouvy jsou
na straně kupujícího:



popr. jiný písemně poverený zamestnanec.

na straně prodávajícího:



Čl. V.

Odpovědnost za vady a záruka

1. Prodávající je povinen dodat kupujícímu zboží v množství, druhu a jakosti dle této smlouvy, při dodržení obchodních podmínek sjednaných v této smlouvě, včetně podmínek pro přepravu do místa plnění.
2. Poruší-li prodávající povinnosti stanovené v odst. 1 tohoto článku, jedná se o vady plnění. Za vady plnění se považuje i dodání jiného druhu zboží, než které určuje tato smlouva. Kupující je povinen reklamovat vady bezodkladně po jejich zjištění.
3. Zjistí-li kupující vady týkající se jakosti dodaného zboží již při dodání, je oprávněn odmítnout jeho převzetí a od této smlouvy odstoupit. To platí i při dodání jiného druhu zboží, než které určuje tato smlouva. Odstoupení od této smlouvy kupující bezodkladně písemně oznámí prodávajícímu.
4. Vady, které se týkají jakosti dodaného zboží, které kupující zjistí až po jeho převzetí, je prodávající povinen odstranit nejpozději do 10 kalendářních dnů od oznámení reklamace. Prodávající odstraní vadu postupem dle ust. § 2106 občanského zákoníku. Obdobně prodávající postupuje i v případě, nevyužije-li kupující svého práva na odstoupení od této smlouvy dle odst. 3 tohoto článku.
5. Nebezpečí škody přechází na kupujícího dnem dodání zboží ve smyslu Čl. I. odst. 4 této smlouvy a jeho převzetím.
6. Ujednáním o náhradním plnění není dotčena odpovědnost prodávajícího za škodu.
7. Na zboží bude v souladu s ust. § 2113 a násl. občanského zákoníku poskytnuta prodávajícím záruka za jakost, která zaručuje, že zboží bude odpovídat technické specifikaci stanovené touto smlouvou a bude prosté právních vad. Prodávajícím bude poskytnuta záruční doba v délce minimálně 60 měsíců, která začíná běžet okamžikem dodání zboží.

8. Není-li výše stanoveno jinak, použijí se při stanovení práv a povinností z odpovědnosti za vady příslušná ustanovení občanského zákoníku.

Čl. VI.


Úrok z prodlení, smluvní pokuta a odstoupení od smlouvy

1. Prodávající je oprávněn požadovat na kupujícímu úrok z prodlení v zákonné výši za nedodržení termínu splatnosti faktury za každý i započatý den prodlení.
2. Kupující je oprávněn požadovat na prodávajícímu smluvní pokutu za nedodržení termínu dodání zboží dle této smlouvy, a to ve výši 1.000 Kč za každý i započatý den prodlení.
3. Kupující je oprávněn požadovat na prodávajícímu smluvní pokutu za nedodržení doby pro odstranění zjištěných vad na základě reklamace, a to ve výši 500 Kč za každý i započatý den prodlení.
4. V případě, že prodávající poruší některou ze svých povinností dle Čl. IV. odst. 5, 6 nebo 9 této smlouvy, je povinen uhradit kupujícímu smluvní pokutu ve výši 1.000 Kč, a to za každé jednotlivé porušení povinnosti.
5. V případě, že prodávající poruší některou ze svých povinností dle Čl. IV. odst. 7, 8, 10 nebo 11 této smlouvy, je povinen uhradit kupujícímu smluvní pokutu ve výši 5.000 Kč, a to za každé jednotlivé porušení povinnosti.
6. V případě, že prodávající poruší svou povinnost dle Čl. VII. odst. 1 této smlouvy, je povinen uhradit kupujícímu smluvní pokutu ve výši 20.000 Kč, a to za každé jednotlivé porušení povinnosti.
7. Úrok z prodlení a smluvní pokuty jsou splatné do 10 kalendářních dnů od data, kdy byla povinné straně doručena písemná výzva k jejich zaplacení oprávněnou stranou, a to na účet oprávněné strany uvedený v písemné výzvě.
8. Ustanovením o smluvní pokutě není dotčeno právo kupujícího na náhradu škody.
9. Kupující je oprávněn od této smlouvy odstoupit, je-li prodávající v prodlení s dodáním zboží po dobu delší než 10 kalendářních dnů.
10. Kupující je oprávněn odstoupit od této smlouvy, jestliže bylo vydáno rozhodnutí o úpadku prodávajícího v insolvenčním řízení nebo prodávající sám podá dlužnický návrh na zahájení insolvenčního řízení.
11. Kupující je oprávněn odstoupit od této smlouvy, pokud prodávající přestane splňovat podmínky dle základních či jiných kvalifikačních předpokladů stanovených v zadávacích podmínkách na realizaci veřejné zakázky, na základě kterých byla uzavřena tato smlouva.
12. Kupující je oprávněn odstoupit od této smlouvy, jestliže bude zjištěno, že prodávající podléhá mezinárodním sankcím ekonomického nebo individuálního charakteru přijatých Evropskou unií vůči Rusku a Bělorusku v souvislosti s ruskou agresí na území Ukrajiny.
13. Prodávající je oprávněn odstoupit od této smlouvy v případě, že kupující bude s úhradou oprávněně vystavené a kupujícímu řádně doručené faktury v prodlení po dobu delší než 30 kalendářních dnů.
14. Odstoupení od této smlouvy se děje písemným projevem vůle odstupující strany formou doporučeného dopisu nebo datové zprávy zaslané do datové schránky druhé smluvní strany. Účinky odstoupení nastávají okamžikem doručení písemného projevu vůle druhé smluvní straně.

Čl. VII.

Povinnost mlčenlivosti a ochrana osobních údajů

1. Prodávající se zavazuje zachovávat ve vztahu k třetím osobám mlčenlivost o informacích, které při plnění této smlouvy získá od kupujícího, nezprostí-li ho kupující této povinnosti.

2. V případě, že při plnění předmětu této smlouvy přijde prodávající do styku s osobními údaji kupujícího, zavazuje se k jejich ochraně v souladu s nařízením Evropského parlamentu a Rady (EU) 2016/679 ze dne 27. dubna 2016 o ochraně fyzických osob v souvislosti se zpracováním osobních údajů a o volném pohybu těchto údajů a o zrušení směrnice 95/46/ES (dále jen „nařízení“) a souvisejícími vnitrostátními předpisy.
3. Proávající bere na vědomí, že v souvislosti s uzavíráním smlouvy či plněním vyplývajícím z této smlouvy kupující jakožto správce nakládá s jeho osobními údaji podle nařízení a vnitrostátních předpisů. Zejména se jedná o identifikační a adresní údaje. Kupující zpracovává osobní údaje prodávajícího bez potřeby souhlasu na základě nezbytnosti pro plnění smlouvy. Podrobné informace o zpracování osobních údajů jsou dostupné na internetových stránkách www.suz.cz, případně je možno o ně požádat elektronicky na adrese  či písemně na adrese uvedené v hlavičce smlouvy.
4. Povinnost dle odst. 1 a 2 tohoto článku platí bez ohledu na ukončení účinnosti této smlouvy.

Čl. VIII.

Závěrečná ustanovení

1. Tato smlouva je vyhotovena ve dvou výtiscích s platností originálu, z nichž každá smluvní strana obdrží po jednom výtisku.
2. Tato smlouva nabývá platnosti dnem podpisu obou smluvních stran a účinnosti dnem jejího zveřejnění v registru smluv dle ust. § 5 odst. 2 a § 6 odst. 1 zákona č. 340/2015 Sb., o zvláštních podmínkách účinnosti některých smluv, uveřejňování těchto smluv a o registru smluv, ve znění pozdějších předpisů. Zveřejnění smlouvy v registru smluv provede kupující.
3. Doručovacími adresami se rozumí adresy uvedené v hlavičce této smlouvy. Údaje v hlavičce smlouvy, adresy či kontakty uvedené v této smlouvě mohou být měněny jednostranným písemným oznámením doručeným příslušnou smluvní stranou druhé smluvní straně s tím, že takováto změna se stane účinnou okamžikem doručení tohoto oznámení druhé smluvní straně.
4. Poštovní zásilky související s touto smlouvou se při jejich nepřevzetí na doručovací adrese považují za doručené pátým dnem po jejich uložení u provozovatele poštovních služeb.
5. Dokumenty zasílané prostřednictvím datové schránky se v souladu s ust. § 18a zákona č. 300/2008 Sb., o elektronických úkonech a autorizované konverzi dokumentů, ve znění pozdějších předpisů, považují za doručené desátým dnem ode dne, kdy byl dokument dodán do datové schránky druhé smluvní strany.
6. Ve vztazích touto smlouvou založených, avšak výslovně neupravených, se smluvní strany řídí občanským zákoníkem.
7. Stane-li se některé ustanovení této smlouvy neplatným nebo neúčinným, platnost či účinnost ostatních ustanovení smlouvy tím zůstává nedotčena.
8. Proávající přebírá nebezpečí změny okolností ve smyslu ustanovení § 1765 odst. 2 občanského zákoníku.
9. Proávající bere na vědomí, že je podle § 2 písm. e) zákona č. 320/2001 Sb., o finanční kontrole ve veřejné správě a o změně některých zákonů, ve znění pozdějších předpisů, osobou povinnou spolupůsobit při výkonu finanční kontroly prováděné v souvislosti s úhradou zboží nebo služeb z veřejných zdrojů.
10. Smluvní strany vylučují aplikaci ustanovení § 557 občanského zákoníku.
11. Všechny spory vyplývající z právního vztahu založeného touto smlouvou a v souvislosti s ní, budou řešeny podle obecně závazných právních předpisů České republiky a soudy České republiky.

12. Veškeré změny této smlouvy, vyjma změn uvedených v odst. 3 tohoto článku, mohou být provedeny pouze v písemné formě vzestupně číslovanými dodatky podepsanými oběma smluvními stranami.
13. Nedílnou součástí této smlouvy je:
 - Příloha č. 1 - Cenová nabídka prodávajícího
 - Příloha č. 2 - Produktový list zboží
 - Příloha č. 3 - Podmínky provádění činností externích osob v objektech SUZ MV
14. Smluvní strany prohlašují, že si tuto smlouvu řádně přečetly, jejímu obsahu porozuměly, a že je projevem jejich pravé, svobodné a vážné vůle prosté omylu, projevené při plné způsobilosti k právním úkonům, a že veškerá prohlášení ve smlouvě odpovídají skutečnosti, což níže stvrzují svými podpisy.

V Praze dne 13-08-2024

Za kupujícího:


Mgr. et Mgr. Pavel Bacík
ředitel SUZ MV

V BRNĚ dne 9.8.2024

Za prodávajícího:

Ctibor Pokorný
jednatel VV TOP s.r.o.



VV TOP s.r.o., Podolská 1739/ 38, Brno 628 00
bankovní spojení: FIO banka., č. účtu 

CENOVÁ NABÍDKA

Výměna zásobníku teplé vody v ZZC Bělá-Jezová

V Brně, dne 3.7.2024

		Celkem Kč bez DPH
TXE 2000 BV1VA F 8	1 ks	160 000,-
práce	1 soub.	35 000,-
materiál	1 soub.	7 000,-
doprava	1 soub.	10 000,-

Cena celkem bez DPH 212 000,- Kč



Ctibor Pokorný, jednatel



TXE - BV1VA

SMALTOVANÝ OHŘÍVAČ

TECHNICKÁ DATA

Pracovní podmínky:

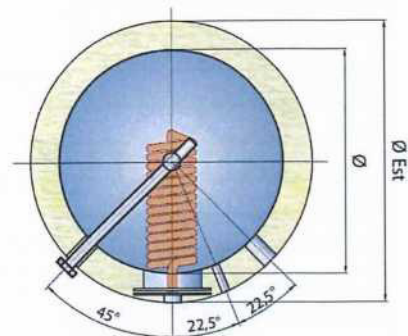
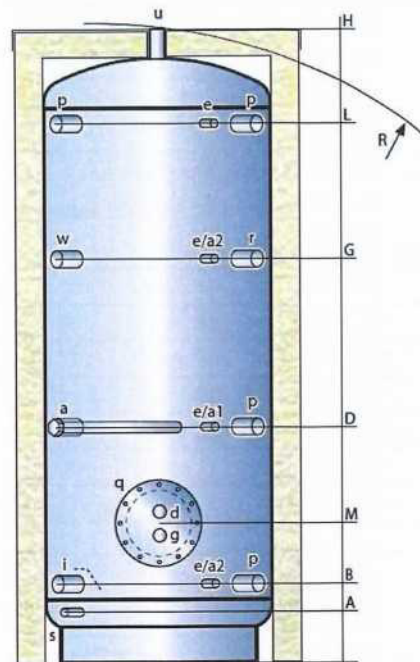
Maximální pracovní tlak:	10 bar, 1500 l a více: 8 bar 12 bar - výměník
Max. pracovní teplota:	95°C - zásobník teplé vody 95°C - výměník

Materiály:

Nádoba:	Jakostní konstrukční ocel (S 235JR), vnitřní povrch - smaltován dle DIN 4753.3 vnější povrch - antikoroziční nátěr
Výměník:	Měď
Horní víko:	ABS
Plášť:	Polyetylenová textilie
Izolace:	Tvrdá / měkká PUR pěna

Popis připojení: (Hrdla opatřena vnitřními závitmi)

a	Magnesiová anoda
d	Vstup výměníku
e	Hrdlo pro jímku na teploměr G 1/2
g	Výstup výměníku
i	Vstup vody
p	Pomocné hrdlo
q	Servisní otvor
r	Vstup cirkulace
s	Odkalení
u	Výstup vody
w	Vstup pro el.topnou spirálu



ROZMĚRY

Typ	Ø	H	ØEst	R	A	B	D	G	L	M	spod. vým. [m ²]	Aktivní anoda (na objednávku)	kg
200	450	1320	550	1440	110	190	515	890	1075	350	0,76	a1 (EPS 375/125)	61
300	500	1610	600	1730	110	215	595	1080	1350	375	0,94	a1 (EPS 375/125)	77
500	650	1660	750	1835	135	240	615	1105	1375	445	1,58	a1 (EPS 375/125)	102
800	790	1750	990	1745	150	275	655	1145	1410	450	2,63	a1 (EPS 375/125)	172
1000	790	2110	990	2095	150	275	810	1355	1755	455	3,17	a1 (EPS 375/125)	201
1500	1000	2115	1200	2145	235	340	765	1400	1725	520	4,54	a2 (EPS 375/125)	315
2000	1100	2435	1300	2465	265	370	930	1435	1945	575	5,26	a2 (EPS 375/125)	436

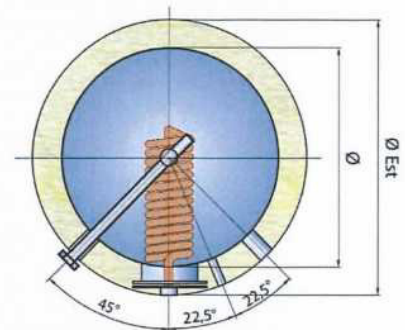
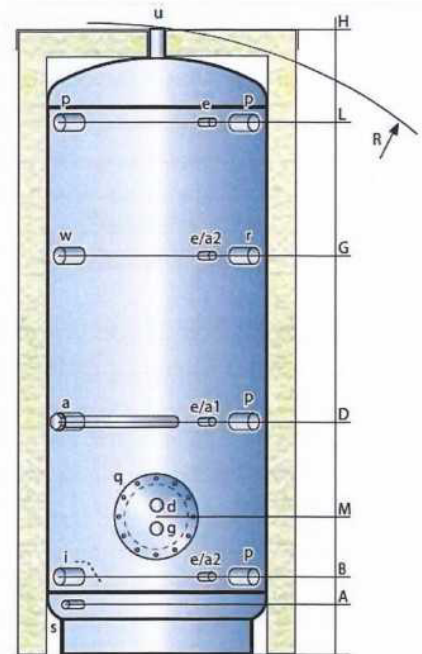
Pozn.: nádrže typů 200 až 500 jsou v provedení s nesnímatelnou izolací. Od typu 800 je izolace vždy snímatelná.

Rozměr R pro postavení je od typu 800 uveden pro nádrž bez izolace

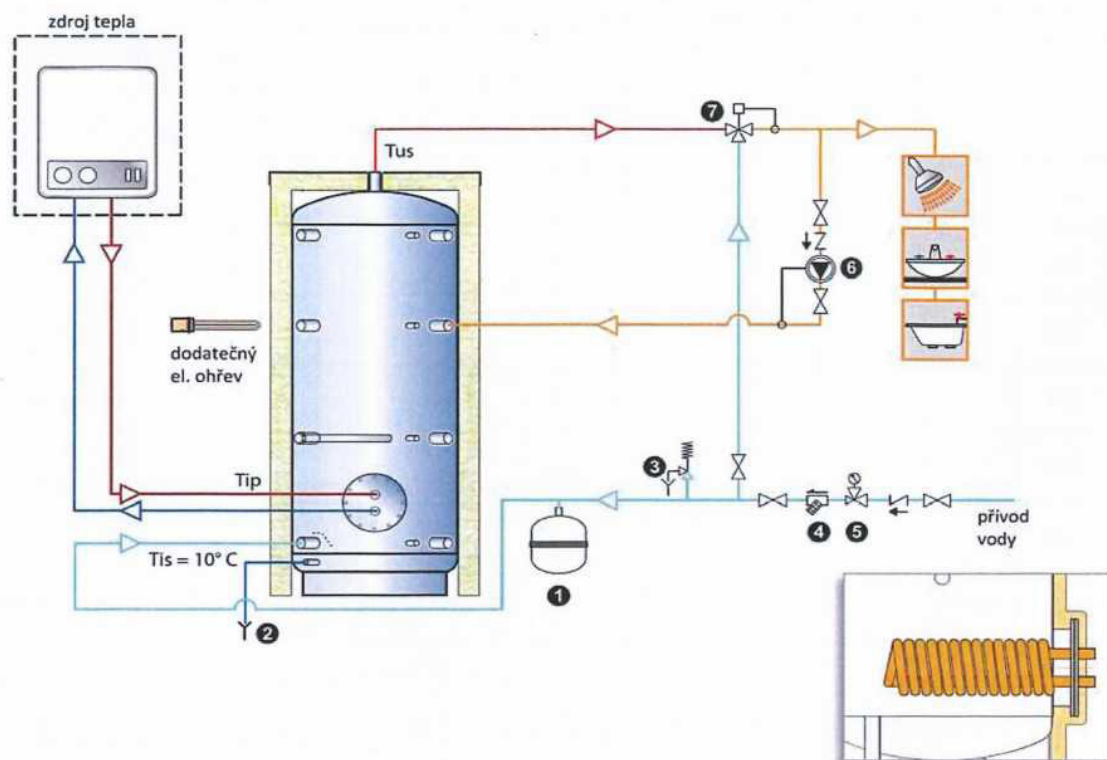
Typ	objem [l]	a p r	d g	e	i u	s	w	q
200	191	1"1/4	3/4" vnější	1/2"	1"1/4	1"	1"1/2	220 / 290
300	292	1"1/4	3/4" vnější	1/2"	1"1/4	1"	1"1/2	220 / 290
500	502	1"1/4	3/4" vnější	1/2"	1"1/4	1"	1"1/2	220 / 290
800	755	1"1/4	3/4" vnější	1/2"	1"1/2	1"	1"1/2	300 / 380
1000	937	1"1/4	3/4" vnější	1/2"	1"1/2	1"	1"1/2	300 / 380
1500	1478	1"1/4	1" vnější	1/2"	2"	1"	1"1/2	300 / 380
2000	1957	1"1/4	1" vnější	1/2"	2"	1"	1"1/2	350 / 430

Typ	izolace			
	tvrdý PUR		měkký PUR	
	statická ztráta [W]	třída energetické účinnosti	statická ztráta [W]	třída energetické účinnosti
200	62	C		
300	74	C		
500	86	C		
800	114	C	156	D
1000	118	C	171	D
1500	137	C	203	D
2000	149	C	231	D

Tepelná ztráta určena pro rozdíl teplot mezi nádrží a okolním prostředím 45 °C



PŘÍKLAD ZAPOJENÍ



Legenda

- 1 - expanzní nádoba pitné vody
- 2 - vypouštění (do kanalizace)
- 3 - pojišťovací ventil

- 4 - filtr
- 5 - regulátor tlaku
- 6 - čerpadlo cirkulace

- 7 - směšovací ventil

Upozornění: jedná se pouze o příklad zapojení, který nemůže nahradit projekt

Výkonové charakteristiky:

rozměr	Dolní výměník							Dodávka teplé vody v prvních 10 minutách [l/10 min]
	plocha [m ²]	průtok [l/h]	Tip [°C]	Dodávka teplé vody o teplotě				
				T _{us} = 45 °C		T _{us} = 60 °C		
	objem [l]	tlak. ztráta [kPa]		výkon	průtok	výkon	průtok	
[kW]				[l/h]	[kW]	[l/h]		
200	0,76	1000	80	12,1	298	9,7	167	306
	(0,7)	(5)	70	9,7	239	6,9	119	299
300	0,94	1000	80	14,7	362	11,9	204	443
	(0,8)	(8)	70	11,8	290	8,4	145	436
500	1,58	1400	80	22,3	549	18	310	730
	(1,4)	(17)	70	17,9	441	12,8	220	720
800	2,63	1800	80	34,4	845	27,7	476	1159
	(2,3)	(26)	70	27,3	672	19,7	339	1144
1000	3,17	1800	80	42,1	1035	34,2	589	1438
	(2,7)	(32)	70	33,5	824	24,4	420	1422
1500	4,54	3000	80	43,2	1062	34,7	597	2105
	(3,9)	(40)	70	34,3	843	24,4	420	2091
2000	5,26	3000	80	49	1205	39,6	681	2775
	(4,5)	(45)	70	39,4	967	28,1	484	2763

Legenda:

Tip - teplota vstupující topné vody do výměníku

Tus - teplota vystupující teplé vody z nádrže

Pozn.:

Dodávka teplé vody je množství vody po namíchání na 45 °C.

Počáteční teplota zásobníku je 55 °C a výměník je plně v provozu.



PODMÍNKY PROVÁDĚNÍ ČINNOSTÍ EXTERNÍCH OSOB V OBJEKTECH SPRÁVY UPRCHLICKÝCH ZAŘÍZENÍ MINISTERSTVA VNITRA Z HLEDISKA BEZPEČNOSTI A OCHRANY ZDRAVÍ PŘI PRÁCI, POŽÁRNÍ OCHRANY A OCHRANY ŽIVOTNÍHO PROSTŘEDÍ

I. Úvodní ustanovení

1. Tyto podmínky platí pro výkon veškerých smluvených činností externích osob v objektech Správy uprchlických zařízení Ministerstva vnitra (dále jen „SUZ MV“) a jsou přílohou smlouvy na základě které externí osoba provádí činnosti či poskytuje služby SUZ MV.
2. Externí osoby jsou povinny si počínat tak, aby neohrožovaly zdraví a život zaměstnanců, klientů a dalších osob v objektech SUZ MV nebo životní prostředí provozováním nebezpečných činností.
3. Externí osoby jsou povinny si počínat tak, aby nedocházelo k pracovním úrazům a byly dodržovány zásady BOZP, PO, ochrany ŽP a další níže uvedené zásady práce v objektech SUZ MV.
4. Odpovědní zaměstnanci SUZ MV jsou oprávněni kontrolovat, zda externí osoby plní povinnosti uložené v oblasti BOZP, PO a ochrany ŽP nebo těmito podmínkami a tyto osoby jsou povinny takovou kontrolu strpět.

II. Povinnosti externích osob při vstupu a výkonu činnosti v zařízení SUZ MV

1. Do areálu Zařízení pro zajištění cizinců Bělá-Jezová (dále jen „ZZC“) a jeho vnitřních prostor mohou externí osoby vstupovat pouze se souhlasem odpovědného zaměstnance ZZC pověřeného dohledem nad prováděnými pracemi a po splnění všech bezpečnostních opatření stanovených systémem bezpečnostní ochrany ZZC (např. fyzické prověření osob a zavazadla přinášeného do areálu ZZC).
2. Odpovědný zaměstnanec ZZC seznámí externí osoby s místem výkonu práce. Do jiných prostor areálu jim není přístup povolen. V případě potřeby bude externím osobám zajištěn doprovod osoby s ověřenou znalostí areálu ZZC. Externím osobám bude sděleno, kde se nachází sociální zařízení, které mohou v případě potřeby po dobu pobytu v areálu používat. Na základě požadavku externí osoby s ohledem na limitované možnosti ZZC mohou být poskytnuty i vhodné prostory pro uložení pracovních pomůcek, nářadí a materiálu.
3. Do prostor ZZC je zakázáno:
 - a. vstupovat pod vlivem alkoholu nebo návykových látek,
 - b. vnášet, přechovávat a požívat alkoholické nápoje a jiné omamné a psychotropní látky,
 - c. vnášet předměty, které by svým množstvím nebo povahou mohly ohrozit život nebo zdraví zaměstnanců a klientů nebo třetích osob.





4. V prostorách ZZC se zakazuje:
- kouřit mimo vyhrazené prostory,
 - manipulovat s otevřeným ohněm (s výjimkou stanovenou v III. bod 4),
 - zneužívat zajištěné osoby k různým úsluhám, zneužívat jejich práci pro osobní prospěch, přijímat od nich jakékoliv předměty apod., zprostředkovávat jim jakékoliv vzkazy a spojení s osobami nebo institucemi (doručování dopisů, zpráv, peněz, léků apod.),
 - pořizovat jakékoli obrazové záznamy či fotografie a nahrávat zvukové záznamy,
 - šířit tiskoviny, které by svým nevhodným obsahem mohly vést k podpoře nesnášenlivosti, rasismu a xenofobii,
 - navazovat s klienty kontakty nebo vztahy přesahující rámec účelu jejich práce,
 - jakkoli zasahovat či manipulovat s technickými prostředky bezpečnostní ochrany areálu umístěnými v prostoru mírného režimu zajištění (dále jen „MRZ“) (např. čidla perimetru, kamerový systém apod.),
 - vnášet do prostor MRZ jakékoliv jídlo a tekutiny včetně nápojů pro osobní potřebu,
 - vnášet do prostor MRZ mobilní telefony, tablety nebo jiná zařízení, která jsou schopna zaznamenávat a uchovávat zvuk nebo obraz anebo je možno jejich prostřednictvím telefonovat.

III. Povinnosti externích osob v oblasti BOZP, PO a ochrany ŽP

- Externí osoby jsou povinny si počínat v souladu s obecnými zásadami BOZP, PO, ochrany ŽP a interními předpisy SUZ MV, které tyto zásady konkretizují a jsou povinny přijmout opatření k prevenci rizik ve vztahu k vlastním zaměstnancům a dalším osobám.
- Externí osoby odpovídají za odbornou a zdravotní způsobilost svých zaměstnanců včetně svých subdodavatelů.
- Externí osoby jsou zejména povinny:
 - dbát zvýšené pozornosti při vstupu do ubytovacích prostor klientů a při kontaktu s klienty,
 - zachovávat pravidla slušného chování vůči ostatním osobám v prostoru MRZ a nezavdávat příčiny ke vzniku konfliktních a problémových situací,
 - dbát pokynů příslušného odpovědného zaměstnance ZZC a jím stanovených bezpečnostních opatření a poskytovat mu potřebnou součinnost,
 - upozornit odpovědného zaměstnance ZZC na všechny okolnosti, které by mohly vést k ohrožení provozu nebo bezpečného stavu technických zařízení,
 - okamžitě oznámit odpovědnému zaměstnanci ZZC existenci nebezpečí, které by mohlo ohrozit životy či zdraví osob nebo způsobit provozní nehodu nebo poruchu technických zařízení,
 - zajistit, aby stroje, zařízení a nářadí používané externí osobou nebyla používána v rozporu s bezpečnostními předpisy,
 - v případě mimořádné události (havarijní stav, evakuace apod.) uposlechnout příkazu odpovědného zaměstnance ZZC,





- h. zajistit, aby jejich zaměstnanci používali ochranné pracovní prostředky a ochranné zařízení strojů snižující nebezpečí vzniku úrazu,
 - i. počínat si tak, aby svým jednáním nezavdaly příčinu ke vzniku požáru, výbuchu, ohrožení života nebo škody na majetku,
 - j. oznámit každý pracovní úraz bezodkladně odpovědnému zaměstnanci ZZC nebo pracovníkům stále služby ZZC, kteří zajistí podle potřeby poskytnutí první pomoci a přivolání RZS,
 - k. před zahájením vlastní práce předat kontaktní osobě, pokud to charakter práce vyžaduje, písemnou informaci o rizicích, které prováděné činnosti představují a jaká opatření k ochraně budou provedena či je bude nutné provést společně,
 - l. v případě zákazu vstupu nepovolených osob na místo výkonu prací jsou zaměstnanci zhotovitele povinni toto místo označit vhodným bezpečnostním značením,
 - m. nosit štítek s označením „NÁVŠTĚVA“ vždy na viditelném místě vrchní části oděvu odlišené reflexní vestou a jsou dále při vstupu nebo výstupu z MRZ povinni označit přiděleným čipem příchod i odchod pomocí čtečky systému elektronické kontroly vstupu umístěné na hranici MRZ a při pobytu v části MRZ se pohybovat vždy pouze za dozoru bezpečnostních pracovníků,
 - n. zachovávat ve vztahu k třetím osobám mlčenlivost o informacích a skutečnostech, které při své činnosti v ZZC získají.
4. Za provádění údržbových prací vyžadujících použití otevřeného ohně (např. svařování apod.) nesou externí osoby plnou odpovědnost v souladu s platnou legislativou. Provádění prací dle tohoto bodu rovněž podléhá předchozímu schválení vedoucím odboru ZZC.
5. Externí osoby jsou povinny dodržovat veškerá ustanovení obecně závazných předpisů v oblasti ochrany ŽP, zejména zákona č. 541/2020 Sb., o odpadech. Případné sankce uložené orgány státní správy spojené s porušením platné legislativy ze strany externí osoby, ponese externí osoba.

IV. Ostatní ujednání

1. Externí osoby berou na vědomí, že prostory ZZC jsou monitorovány kamerovým systémem s pořizováním záznamu, se kterým je nakládáno v souladu s ustanoveními nařízení Evropského parlamentu a Rady (EU) 2016/679 ze dne 27. dubna 2016 o ochraně fyzických osob v souvislosti se zpracováním osobních údajů a o volném pohybu těchto údajů a o zrušení směrnice 95/46/ES a zákonem č. 110/2019 Sb., o zpracování osobních údajů (dále jen „nařízení“).
2. SUZ MV si vyhrazuje právo odepřít vstup nebo vykázat z areálu ZZC externí osobu, která nebude respektovat ustanovení tohoto dokumentu či se závažným způsobem proviní proti jejich ustanovením.





S výše uvedeným poučením jsem byl seznámen a zavazuji se k plnění pokynů, které SUZ MV pro externí osoby stanovuje.

Rovněž se zavazuji provést poučení veškerých mých zaměstnanců či subdodavatelů, kteří budou vstupovat do MRZ ZZC v souladu s tímto dokumentem a toto poučení doložit vyplněným „Protokolem o poučení zaměstnanců či subdodavatelů externích osob vstupujících do MRZ ZZC SUZ MV“, který je součástí těchto podmínek.

Poznámka:

Tyto podmínky nevyklučují použití dalších bezpečnostních opatření, které vyplývají z pracovních rizik externích osob a dodržování zásad bezpečnosti práce ve smyslu obecně závazných předpisů.

Za externí osobu:

Jméno a příjmení

Podpis



