



MĚSTO LITOMĚŘICE
Odbor územního rozvoje

Město Litoměřice

SMLOUVA O DÍLO

na realizaci veřejné zakázky malého rozsahu

„Litoměřice, Pivovar - vstrojení vrtu a trasy mezi tepelným čerpadlem a vsakovacím vrtem“

Město Litoměřice

se sídlem: Mírové náměstí 15/7, 412 01 Litoměřice

IČO: 00263958

DIČ: CZ00263958

zastoupené: Mgr. Petrem Panašem, místostarostou města

(dále jen „Objednatel“)

na straně jedné a

HENNLICH s.r.o.

se sídlem: Českolipská 1996/9, Předměstí, 412 01 Litoměřice

IČO: 14869446

DIČ: CZ14869446

jednající: Ing. Pavlem Šumerou, jednatelem

zapsaná v obchodním rejstříku u Krajského soudu v Ústí nad Labem, spisová zn. C 274

(dále jen „Zhotovitel“)

na straně druhé

(společně dále jen „Smluvní strany“ nebo každý jednotlivě „Smluvní strana“)

uzavírají

v souladu s ustanovením § 2586 a násl. zákona č. 89/2012, Sb., občanského zákoníku,
(dále jen „ObčZ“)

tuto

smlouvu o dílo na provedení veřejné zakázky s výše uvedeným názvem
(dále jen „Smlouva“):


1. ÚČEL SMLOUVY

- 1.1. Účelem Smlouvy je dohodnout právní podmínky provedení veřejné zakázky na stavební práce spočívající v provedení stavebních prací a provedení všech dalších souvisejících činností nutných k úplnému řádnému dokončení díla ze strany Zhotovitele pro Objednatele.


2. PŘEDMĚT SMLOUVY

- 2.1. Předmětem Smlouvy je závazek Zhotovitele provést pro Objednatele na vlastní nebezpečí a vlastní zodpovědnost hydrogeologický vrt, vstrojení vrtu a trasy mezi tepelným čerpadlem a vsakovacím vrtem v areálu Pivovaru v Litoměřicích za podmínek stanovených Smlouvou a v rozsahu stanoveném v čl. 2.2 Smlouvy (dále jen „Dílo“) a závazek Objednatele zaplatit Zhotoviteli za Dílo dohodnutou cenu.
- 2.2. Zhotovitel se zavazuje provést Dílo dle této Smlouvy a v rozsahu detailně specifikovaném v cenových nabídkách, které tvoří přílohy č. 1 této Smlouvy (dále jen „Cenová nabídka“).
- 2.3. Nedílnou součástí Díla je zároveň vyhotovení geodetické části dokumentace skutečného provedení stavby nebo geodetického podkladu pro vedení Digitální technické mapy (dále jen „DTM“) Ústeckého kraje, obsahující geometrické, polohové a výškové určení dokončené stavby nebo technologického zařízení (to celé dále jen „Geodetický podklad pro vedení DTM“). Vyhotovení geodetického podkladu pro vedení DTM bude vyhotoveno v souladu s § 5 a ve struktuře dle příloh č. 3 a 4 vyhlášky č. 393/2020 Sb., o digitální technické mapě (vyhláška DTM), v platném znění, v aktuálně platné verzi výměnného formátu dle § 6 vyhlášky DTM. Geodetický podklad se vyhotovuje s využitím stávajících údajů digitální technické mapy. Součástí geodetického podkladu je posouzení návaznosti výsledku zaměření nového stavu na stav dosavadní.
- 2.4. Zhotovitel se zavazuje Dílo řádně zhotovit v souladu s touto Smlouvou a předat jej Objednateli v termínu nejpozději do 31.10.2024.
- 2.5. Objednatel se zavazuje zaplatit Zhotoviteli za Dílo cenu v souladu a způsobem dle čl. 5 Smlouvy.

3. OPRÁVNĚNÉ OSOBY

- 3.1. Každá ze Smluvních stran jmenovala oprávněné osoby, které budou zastupovat Smluvní stranu v technických, fakturačních a ostatních záležitostech souvisejících s plněním Smlouvy.
- 3.2. Oprávněná osoba Objednatele je ve věcech technických (dále také „Technický dozor stavby“) pan , investiční technik, Odbor územního rozvoje, Městský úřad Litoměřice

tel.: 
 e-mail: 
 adresa: Pekařská 2, 412 01 Litoměřice

- 3.3. Oprávněná osoba Zhotovitele ve věcech technických je 


 adresa: Českolipská 1996/9, Předměstí, 412 01 Litoměřice

4. PŘEDÁNÍ A PŘEVZETÍ DÍLA

- 4.1. Objednatel se zavazuje předat místo provádění Díla Zhotoviteli a Zhotovitel se zavazuje jej převzít na základě výzvy Objednatele. Zhotovitel je povinen poskytnout Objednateli k předání místo provádění Díla veškerou součinnost. Zhotovitel se zavazuje příslušné místo provádění Díla převzít a při převímce s odbornou péčí prověřit, zda nemá zjevné překážky nebo vady bránící zahájení nebo řádnému provedení Díla.

- 4.2. Dílo je řádně Zhotovitelem Objednateli předáno a Objednatelem převzato podpisem zápisu o předání a převzetí Díla oběma Smluvními stranami stanovící, že Dílo je bez jakýchkoliv vad a nedodělků.
- 4.3. Objednatel je oprávněn převzít Dílo i za předpokladu, že bude obsahovat drobné vady a nedodělky; v tom případě budou tyto drobné vady a nedodělky zaznamenány v zápisu o předání a převzetí Díla a stanovena lhůta k jejich odstranění.

5. CENA DÍLA A PLATBY

- 5.1. Cena Díla je stanovena na základě Cenové nabídky (příloha č. 1) a činí
- | | |
|--|----------------------|
| vystrojení vrtu a trasy | 408 288,- Kč |
| hydrogeologický vrt | 1 526 380,- Kč |
| zemní a stavební práce pro tepelné čerpadlo | 211 618,80 Kč |
| <u>zemní a stavební práce pro havarijní přeliv</u> | <u>254 411,61 Kč</u> |
| cena bez DPH: | 2 400 760,41 Kč |
| DPH ve výši 21 %: | 504 159,69 Kč |
| cena včetně DPH: | 2 904 920,10 Kč |
- 5.2. Cena Díla, jež je tvořena součtem cen jednotlivých dílčích položek ve Výkazu výměr, je cenou smluvní, pevnou a neměnnou (dále jen „Cena“).
- 5.3. Cena Díla zahrnuje veškeré náklady a výdaje spojené s prováděním Díla, zejména náklady na pracovní sílu, materiály, stroje, zařízení staveniště, dodávku elektřiny, vodné stočné, odvoz a likvidaci odpadů, používání strojů a služeb, zajištění a přepravu veškerých věcí, zařízení, materiálu a dodávek, poplatky a zajištění veškerých dokladů, které je Zhotovitel povinen zajistit pro úspěšný průběh přejímacího řízení a kolaudaci Díla v souladu s příslušnými právními předpisy.
- 5.4. Smluvní strany sjednávají, že Zhotovitel nemá právo na zálohové platby.
- 5.5. Smluvní strany sjednávají, že platba ceny za Dílo bude provedena maximálně čtyřmi splátkami na základě skutečně provedených prací. Nedílnou součástí závěrečné faktury bude zápis o předání a převzetí Díla oběma Smluvními stranami stanovící, že Dílo je bez jakýchkoliv vad a nedodělků.
- 5.6. Faktura musí být doručena Objednateli a mít náležitosti daňového dokladu a obchodní listiny dle příslušných právních předpisů včetně vyčísleného DPH v zákonné výši. Nebude-li mít faktura příslušné náležitosti, je Objednatel oprávněn fakturu vrátit; v takovém případě nebude v prodlení s jejím zaplacením.
- 5.7. Faktura je splatná do 21 dnů ode dne jejího doručení Objednateli. Cena se hradí bezhotovostním převodem na účet Zhotovitele uvedený v záhlaví této Smlouvy či později Zhotovitelem Objednateli písemně oznámený. Faktura se považuje za uhrazenou dnem odeslání příslušné částky z účtu Objednatele na účet Zhotovitele.

6. DALŠÍ PRÁVA A POVINNOSTI SMLUVNÍCH STRAN

- 6.1. Zhotovitel se zavazuje provádět a provést Dílo s odbornou péčí, v souladu s podmínkami Smlouvy a pokyny Objednatele, zejména Technického dozoru stavby.
- 6.2. Zhotovitel je povinen dodržet při provádění Díla veškeré podmínky rozhodnutí vydaných veřejnoprávními orgány a organizacemi v místě provádění plnění dle této Smlouvy. Zhotovitel odpovídá za to, že při realizaci Díla budou dodrženy závazné právní předpisy (zejména veškeré nezbytné bezpečnostní předpisy), platné i doporučující technické normy a předepsané technologické postupy.

- 6.3. Objednatel je oprávněn kontrolovat způsob provádění Díla Zhotovitelem prostřednictvím Technického dozoru stavby a pověřenými pracovníky Objednatele s tím, že tyto mají kdykoliv přístup na stavenišť. Na žádost Objednatele se Zhotovitel zavazuje, a to i opakovaně, umožnit Objednateli provedení kontroly provádění Díla. Zhotovitel se zavazuje k provádění kontroly poskytnout Objednateli veškerou součinnost a na žádost Objednatele být u kontroly přítomen.
- 6.4. Zhotovitel prohlašuje, že se před podpisem Smlouvy řádně seznámil s veškerými prostory stavenišť a přístupovými cestami.

7. PODDODAVATELÉ

- 7.1. Zhotovitel je oprávněn plnit část Díla prostřednictvím třetích osob, svých přímých dodavatelů, a to výhradně osobami a v takovém rozsahu, jak je uvedeno v příloze č. 2 Smlouvy – Poddodavatelé (dále jen „Poddodavatelé“).
- 7.2. V případě provádění Díla Poddodavateli odpovídá za tyto části Díla Zhotovitel tak, jako by Dílo prováděl sám.

8. ODPOVĚDNOST ZA VADY, ZÁRUKA

- 8.1. Zhotovitel odpovídá za to, že Dílo jako celek bude mít vlastnosti stanovené v právních předpisech, Smlouvě (včetně veškerých jejích příloh) a technických normách i doporučujících, jinak vlastnosti a jakost obvyklou.
- 8.2. Zhotovitel poskytuje Objednateli záruku za jakost na Dílo i jeho jednotlivé části v délce 24 měsíců; pokud je pro dodané technologické zařízení či jiné dodané věci výrobcem stanovena záruční doba delší, platí tato delší záruční doba poskytnutá výrobcem technologického zařízení či jiné věci.

9. ZÁVĚREČNÁ USTANOVENÍ

- 9.1. Práva a povinnosti Smluvních stran vzniklé na základě Smlouvy nebo v souvislosti se Smlouvou se řídí právními předpisy České republiky.
- 9.2. Pokud se jakékoliv ustanovení Smlouvy stane neplatným, právně neúčinným nebo nevymahatelným, zůstanou zbývající ustanovení v plné platnosti a účinnosti. Smluvní strany se dohodly nahradit neplatné, právně neúčinné a nevymahatelné ustanovení takovými platnými, právně účinnými a vymahatelnými ustanoveními, jež se svým významem co nejvíce přiblíží smyslu a účelu dotčených ustanovení.
- 9.3. Smlouvu je možné měnit pouze písemně, a to formou vzestupně číslovaných dodatků podepsaných oprávněnými zástupci obou Smluvních stran.
- 9.4. Zhotovitel je oprávněn postoupit pohledávky vyplývající ze Smlouvy třetím osobám pouze po předchozím písemném souhlasu Objednatele.
- 9.5. Objednatel, jako povinný subjekt podle zákona č. 340/2015 Sb., o zvláštních podmínkách účinnosti některých smluv, uveřejňování těchto smluv a o registru smluv (dále jen „Zákon o registru smluv“), touto doložkou potvrzuje, že pro platnost a účinnost tohoto právního jednání splní povinnosti uložené uvedeným zákonem, tedy že tuto Smlouvu zveřejní v informačním systému registru smluv (dále jen „ISRS“).
- 9.6. Smluvní strany jsou si vědomy, že Objednatel je povinným subjektem podle Zákona o registru smluv, a tímto vyslovují svůj souhlas se zveřejněním této Smlouvy v ISRS na dobu neurčitou a uvádějí, že výslovně označily údaje, které se neuveřejňují.
- 9.7. Smluvní strany podpisem této Smlouvy potvrzují, že ve smyslu § 1770 ObčZ mezi sebou před uzavřením této Smlouvy ujednaly dohodu, podle které je tato Smlouva platně uzavřena dnem podpisu poslední ze Smluvních stran.
- 9.8. Smlouva nabývá účinnosti dnem uveřejnění Smlouvy v ISRS.

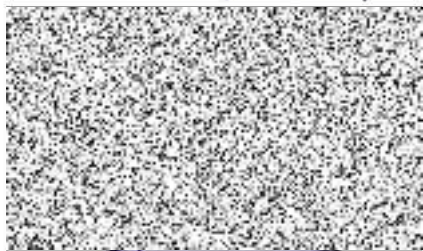
9.9. Nedílnou součástí této Smlouvy jsou:

- příloha č. 1 – Cenová nabídka
- příloha č. 2 – Poddodavatelé

9.10. Smlouva je dle dohody Smluvních stran Smlouva uzavřena v elektronické podobě, není-li Smluvními stranami dohodnuto, že bude uzavřena v listinné podobě. V případě listinné podoby je Smlouva vyhotovena ve třech stejnopisech s platností originálu, přičemž dvě vyhotovení obdrží Objednatel a jedno vyhotovení Zhotovitel.

Objednatel

V Litoměřicích dne 12. 8. 2024



Mgr. Petr Panaš
místostarosta

Zhotovitel

V Litoměřicích dne 13. 08. 2024



Ing. Pavel Šumera
jednatel

Příloha č. 1

CENOVÁ NABÍDKA



Věc:

Vaše značka

Vaše zpráva ze dne

Naše značka 23-063

Litoměřice, 24.07.2024

Strana č. 1

Věc: Nabídka vystrojení vrtů a trasy mezi čerpacím vrtem a vsakovacím vrtem – akce Pivovar LTM

Dovolujeme si Vám předložit nabídku na pokládku potrubí, zapuštění do vrtů a instalaci ponorných čerpadel pro trasu od vrtu HVP1 k vrtu HLPZ1 a dále napojení na odpadní potrubí již přivedené na hranici parkoviště/park. Nabídka je včetně elektroinstalace a zapojení čerpadel na snímač hladiny vč. instalace rozvaděče s jistěním a stykači čerpadel. Dále je v ceně příprava elektroinstalace pro případný odběr vody TSM do 15 m od vsakovacího vrtu (vedeno ve výkopu odpadního potrubí).

Poz.	Položka	mn (ks, m, mpl)	jednotková cena	cena
1	potrubí výtlačné vrt 90*5,4	67	262 Kč	17 554 Kč
2	potrubí odpadní do vsak. vrtu 90*5,4	112	262 Kč	29 344 Kč
3	potrubí přepad ze vsak. vrtu 90*5,4	40	262 Kč	10 480 Kč
4	čerpací potrubí HVP1	55	262 Kč	14 410 Kč
5	zasakovací potrubí HLPZ1	55	262 Kč	14 410 Kč
6	konzole nerez	26	1 850 Kč	48 100 Kč
7	elektrotvarovky - spojka potrubí	76	380 Kč	28 880 Kč
8	elektrotvarovky koleno 90°/67,5°/45°	58	950 Kč	55 100 Kč
9	kabel CYKY 5x4,0 mm2 vč. chráničky	190	99 Kč	18 810 Kč
10	JYTY 4x1mm2 vč chráničky	300	48 Kč	14 400 Kč
11	snímač hladiny	1	9 300 Kč	9 300 Kč
12	Rozvaděč elektro spínání od hladiny a povelu	1	9 500 Kč	9 500 Kč
13	Svorkovnice v zhlaví vrtu čerpadel	2	1 250 Kč	2 500 Kč
14	Čerpadlo vrtu HLPZ1	1	63 900 Kč	63 900 Kč
15	Montáž potrubí, zapojení potrubí v zhlaví vrtů	1	38 300 Kč	38 300 Kč
16	Montáž elektroinstalace	1	14 800 Kč	14 800 Kč
17	VRN	1	18 500 Kč	18 500 Kč
Cena celkem bez DPH				408 288 Kč

Nabídku vypracoval:



Litoměřice 24.5.2024

EKODRILL, s.r.o. Sokolská 418, 760 01 Zlín,
 IČO 60739207 DIČ CZ60739207
 zapsáno v obchodním rejstříku Krajského soudu Brno oddíl C, vložka 18177

HENNLICH s.r.o.
 o.z. G-TERM
 Českolipská 9
 412 01 Litoměřice



Věc: nabídka hydrogeologického vrtu

Na základě Vaší poptávky předkládáme nabídku hydrogeologického vrtu v lokalitě Litoměřice. **Objednatel zajistí zábor pozemku dle zákresu zhotovitele pro realizaci stavby. Zhotovitel umožní přístup k parkovacímu automatu.**

Předložené požadavky na zpracování nabídky:

- Litoměřice Pivovar TČ voda-voda RNDr. Cahlík 5/2023
- hloubka 100m
- výstroj PVC DN 200

Předpokládané geologické poměry z blízkého vrtu:

HLH - 1	
0,0 – 0,6 m	černá humózní hlina s úlomky kamínků, navážka
0,6 – 2,5 m	hnědá písčitá, slabě jílovitá, hlína, spraš
2,5 – 5,1 m	písek až štěrkopísek, střednězrný, písek slabě jílovitý
5,1 – 7,0 m	čedičová suť, černá
7,0 – 16,4 m	písek hnědý až šedý s valouny křemene
16,4 – 19,0 m	šteropísek, valouny bazaltů cca 3 cm, matrix střednězrný černý písek cca (30%) --- kvartér ---
19,0 – 28,0 m	jílovec šedý
28,0 – 49,0 m	pískovec šedý jemnozrný, s vložkami jílovce
49,0 – 58,0 m	jílovec šedý
58,0 – 67,0 m	jílovec šedý s vložkami tmavě šedého pískovce
67,0 – 85,0 m	jílovec šedý
85,0 – 102,0 m	pískovec šedý, jemnozrný ---křída (turon) ---

Naražená hladina podzemní vody: 46 m; další významný přítok byl zaznamenán v úrovni 75 m p.t. Ustálená hladina podzemní vody: 21 m od OB.

Předpokládané údaje o vrtání:

0,0 – 16,0 m	vrtáno spirálem $\phi 500$ mm, paženo ocelí $\phi 426$ mm, po vystrojení odpaženo
16,0 – 100,0 m	vrtáno HD/VD/PCD $\phi 395(345)$ mm

Údaje o těsnění/cementaci:

2,0 – 20,0 m	těsnění granulovaným bentonitem G12, Mikolit B, Danto PLUG aj..
20,0 – 100,0 m	filtrační obsyp, těžené prané kamenivo frakce 4-8mm

Údaje o vystrojení:

0,0 – 100,0 m	PVC-U 225x13mm, perforace příčná sw=2mm, předpoklad 48m perforace
---------------	---

Technologie vrtání : rotačně náběrové vrtání, rotační vrtání s technologickým pažním ocelí, rotační vrtání s airliftovým nepřímým ev. přímým výplachem

Výstroj osazena centrátory

Na vrtu osazeno ocelové zhlaví ploché převlečné $\phi 324$ mm

Rozpočet:

	jed.cena	pč.jed.	celkem
1.Přípravné práce			
:přeprava vrtné soupravy, Zlín-Litoměřice=370km	85 Kč	740	62 900 Kč
:přeprava materiálu na vrtání, pažnic, Zlín-Litoměřice=370km	65 Kč	740	48 100 Kč
:přeprava vystrojovacího materiálu, Zlín-Litoměřice=370km	45 Kč	740	33 300 Kč
:oplocení staveniště	20 000 Kč	1	20 000 Kč
:příprava a likvidace pracoviště-kalové hosp.,kontejnery,čerpání ad.	120 000 Kč	1	120 000 Kč
:ubytovací náklady vrtné osádky, předpoklad 1měsíc	25 000 Kč	1	25 000 Kč
Celkem přeprava soupravy a příprava pracoviště			309 300 Kč
2. Vrtné práce			
:montáž a demontáž vrtné soupravy	10 000 Kč	2	20 000 Kč
:vrtání spirálem d500(450/400)mm	4 400 Kč	16	70 400 Kč
:technologické pažení/odpažení oceli d426mm	1 150 Kč	16	18 400 Kč
:vrtání HD/VD/PDC d395(345)mm, úsek 16-100m	5 600 Kč	84	470 400 Kč
:výstroj PVC-U 225x13mm	1 660 Kč	52	86 320 Kč
:výstroj PVC-U 225x13mm, filtr sw=2mm	2 670 Kč	48	128 160 Kč
:manipulace s výstrojí, obsypovým materiálem, ...	250 Kč	100	25 000 Kč
:centrátory výstroje	380 Kč	10	3 800 Kč
:filtrační obsyp fr. 4-8mm, interval 20-100m	850 Kč	80	68 000 Kč
:jílování granulát, interval 2-20m	1 950 Kč	18	35 100 Kč
:zhlaví ploché převlečné 324mm vč. cementace	14 500 Kč	1	14 500 Kč
:likvidace bentonitového výplachu	50 000 Kč	1	50 000 Kč
:odpískování mamutovým čerpadlem, 1den	25 000 Kč	1	25 000 Kč
Celkem vrtné práce hl. 100m dle bodu 2 bez DPH			1 015 080 Kč
3. Hydrodynamické a hydrogeologické práce			
:přepravní náklady čerpací skupiny 2 x mont. demont. tam a zpět	25 Kč	1480	37 000 Kč
:montáž a demontáž čerpadlové technologie a odpadního potrubí	15 000 Kč	2	30 000 Kč
:čerpací zkouška krátkodobá, Q=5 l/s, délka 7 dní	3 600 Kč	7	25 200 Kč
:stoupací zkouška 2 dny	2 400 Kč	2	4 800 Kč
:přepravní náklady hydrogeologa	20 000 Kč	1	20 000 Kč
:sled, řízení	25 000 Kč	1	25 000 Kč
:vyhodnocení vč. závěrečné zprávy	60 000 Kč	1	60 000 Kč
Celkem hydrodynamické z hydrogeologické práce dle bodu 3 bez DPH			202 000 Kč
Celkem bez DPH dle bodů 1,2,3 hg. vrt hl. 100m			1 526 380,- Kč

Zajištění ze strany objednatele:

- veškeré legislativní kroky pro realizaci vrtu
- povolení vstupu na pozemky, zajištění záboru veřejného prostranství min. rozlohy 10x30m
- vyjádření správců inženýrských sítí k místu závrtu a místě výkopu kalové jímky – lze řešit prohlášením o neexistenci

- bezplatnou dodávku elektrické energie pro staveniště s napojením do 50 m od místa vrtu ve výši 400V, 32A
- místo bezúplatného odběru vody pro kalové hospodářství, nejlépe do 50m
- místo pro odvedení čerpaných vod při čištění vrtu, nejlépe do 50m
- koordinace se stavbou stran odvozu vrtné drtě na skládku. Přistavení kontejneru na staveniště a po výzvě jeho odvoz a přistavení prázdného kontejneru. Objem vrtné drtě odhadujeme na cca. 10m³
- objednatel zajistí v místě zápůjčku cca. 18 silničních panelů 3x1m tl. 15cm. Zhotovitel si zajistí vlastní dopravu těchto zapůjčených panelů na stavbu a zpět do místa zapůjčení do 20 km od staveniště.

Cenová nabídka nezahrnuje:

- uvedení pozemků do původního stavu

Platnost nabídky – 2 měsíce od data této nabídky. Po této době si prosím vyžádejte eventuální aktualizaci nabídky. Při objednávce budou ze strany objednatele předloženy veškerá opatření k BOZP v dané lokalitě. V případě významných rizik či nutných opatření při realizaci zakázky, může být upravena cenová nabídka.

Vypracoval: 

Ve Zlíně, 4.7.2024

Název: Zemní a stavební práce pro tepelné čerpadlo pivovar

Místo: parkoviště U hvězdárny + dvůr pivovaru

Datum: 25.07.2024

Vypracoval:



soupis prací

poř.č.	pol.číslo	popis položky	m.j.	množství	cena/mj.	cena celkem
Parkoviště u hvězdárny						
Bourání						
1.	919735112	Řezání stávajícího živичného krytu hl přes 50 do 100 mm	m	16,0	99,70	1595,20
2.	113107442	Odstr.podkl.živič.tl.do 100 mm strojně pl do 15 m2	m2	8,0	133,00	1064,00
3.	113106051	Rozebr.dlažeb vozovek z velkých kostek s ložem z kameniva	m2	5,0	183,00	915,00
4.	979071111	Očištění dl.kostek velkých s původním spár.kam.těž.	m2	5,0	33,40	167,00
5.	113107524	Odstr.podk. z kam.drc.tl do 400 mm stroj.pl přes 15 m2	m2	13,0	192,00	2496,00
6.	997221561	Vodorovná doprava suti do 1 km	t	9,3	57,20	531,96
7.	997221569	Příplatek ZKD 1 km u vodorovné dopravy suti	t	83,7	14,50	1213,65
8.	997221875	Poplatek za uložení na recykl.skládce asfalt .17 03 02	t	1,8	520,00	915,20
9.	997221873	Poplatek za uložení na recykl.skládce zeminy a kam.17 05 04	t	7,5	314,00	2367,56
Bourání celkem						11 265,57 Kč
Zemní práce						
10.	132251102	Hloub.rýh nezapaž.š do 800 mm v hor.tř.těž.I sk.3 do 50 m3 str.	m3	4,7	839,00	3943,30
11.	174111101	Zásyp rýh syp.se zhut.ručně	m3	2,3	255,00	586,50
12.	167151102	Nakládání výkopku z hor.tř.těž. II skupiny 4 a 5 do 100 m3	m3	2,4	213,00	511,20
13.	162751117	Vodorovné přemístění přes 9 000 do 10000 m	m3	2,4	304,00	729,60
14.	171201231	Poplatek za uložení zeminy a kamení na recyklační skládce	t	4,1	314,00	1281,12
Zemní práce celkem						7 051,72 Kč
Potrubí						
15.	451573111	Lože pod potrubí otevřený výkop ze štěrkopísku	m3	0,8	1180,00	944,00
16.	175111101	Obsypání potrubí ručně sypaninou bez prohození	m3	1,6	603,00	964,80
17.	Specifikace	Písek zásypový 0/1mm	m3	1,6	485,00	776,00
Potrubí celkem						2 684,80 Kč
Komunikace						
18.	566901233	Vyspravení podkladu po překop.inž.sítí štěrkodrtí tl. 200 mm	m2	26,0	319,00	8294,00
19.	591111111	Kladení dl.z kostek velkých z kamene do lože z kam.těž.	m2	5,0	596,00	2980,00
20.	572340112	Vyspr. krytu kom.po překop.asfalt.bet.tl přes 50 do 70 mm	m2	16,0	859,00	13744,00
21.	998223011	Přesun hmot pro pozemní komunikace s krytem dlážděným	t	17,7	237,00	4197,34
Komunikace celkem						29 215,34 Kč
Parkoviště u hvězdárny celkem						50 217,43 Kč
Pivov - dvůr						
Bourání						
22.	919735122	Řezání stávajícího betonového krytu hl přes 100 do 150 mm	m	68,0	206,00	14008,00
23.	113107531	Odstranění podkl.z bet.prost.tl do 150 mm stroj.přes 15 m2	m2	34,0	317,00	10778,00
24.	997221561	Vodorovná doprava suti do 1 km	t	11,1	57,20	632,06
25.	997221569	Příplatek ZKD 1 km u vodorovné dopravy suti	t	99,5	14,50	1442,03
26.	997221873	Poplatek za uložení na recykl.skládce zeminy a kam.17 05 04	t	11,1	314,00	3469,70
Bourání celkem						30 329,79 Kč
Zemní práce						
27.	132251102	Hloub.rýh nezapaž.š do 800 mm v hor.tř.těž.I sk.3 do 50 m3 str.	m3	29,1	839,00	24414,90
28.	174111101	Zásyp rýh syp.se zhut.ručně	m3	18,6	255,00	4743,00
29.	167151102	Nakládání výkopku z hor.tř.těž. II skupiny 4 a 5 do 100 m3	m3	10,5	213,00	2236,50
30.	162751117	Vodorovné přemístění přes 9 000 do 10000 m	m3	10,5	304,00	3192,00
31.	171201231	Poplatek za uložení zeminy a kamení na recyklační skládce	t	17,9	314,00	5604,90
Zemní práce celkem						40 191,30 Kč

Potrubí

32.	451573111	Lože pod potrubí otevřený výkop ze štěrkopísku	m3	3,5	1180,00	4130,00
33.	175111101	Obsypání potrubí ručně sypaninou bez prohození	m3	7,0	603,00	4221,00
34.	Specifikace	Písek zásyrový 0/1mm	m3	7,0	485,00	3395,00

Potrubí celkem**11 746,00 Kč****Komunikace**

35.	566901233	Vyspravení podkladu po překop.inž.sítí štěrkodrtí tl. 200 mm	m2	34,0	319,00	10846,00
36.	581131113	Kryt cementobetonový vozovek skupiny CB I tl 180 mm	m2	34,0	1100,00	37400,00
37.	998223011	Přesun hmot pro pozemní komunikace	t	37,5	237,00	8888,28
38.	specifikace	Studniční šachta	kpl	1,0		22000,00

Komunikace celkem**79 134,28 Kč****Pivovar dvůr celkem****161 401,37 Kč****Rekapitulace****Parkoviště u hvězdárny****50 217,43 Kč****Pivovar dvůr celkem****161 401,37 Kč****Celkem bez DPH****211 618,80 Kč**

Název: Zemní a stavební práce pro havarijný přeliv - tepelné čerpadlo pivovar

Místo: park V.Havla + parkoviště U hvězdárny

Datum: 23.04.2024

Vypracoval: 

soupis prací

poř.č.	pol.číslo	popis položky	m.j.	množství	cena/mj.	cena celkem
--------	-----------	---------------	------	----------	----------	-------------

Bourání

1.	919735112	Řezání stávajícího živичného krytu hl přes 50 do 100 mm	m	12,0	99,70	1196,40
2.	113107442	Odstr.podkl.živič.tl.do 100 mm strojně pl do 15 m2	m2	4,8	133,00	638,40
3.	113106051	Rozebr.dlažeb vozovek z velkých kostek s ložem z kameniva	m2	30,5	183,00	5581,50
4.	979071111	Očištění dl.kostek velkých s původním spár.kam.těž.	m2	30,5	33,40	1018,70
5.	113107021	Odstr.podkladu z kam.drc. tl do 100 mm při překozech ručně	m2	43,5	394,00	17139,00
6.	113107522	Odstr.podk. z kam.drc.tl do 200 mm strojně pl přes 15 m2	m2	43,5	94,70	4119,45
7.	113107524	Odstr.podk. z kam.drc.tl do 400 mm stroj.pl přes 15 m2	m2	35,3	192,00	6777,60
8.	997221611	Nakládání suti na dopravní prostředky pro vodorovnou	t	34,1	193,00	6589,99
9.	997221561	Vodorovná doprava suti do 1 km	t	20,5	57,20	1171,11
10.	997221569	Příplatek ZKD 1 km u vodorovné dopravy suti	t	184,3	14,50	2671,86
11.	997221875	Poplatek za uložení na recykl.skládce asfalt .17 03 02	t	1,1	520,00	549,12
12.	997221873	Poplatek za uložení na recykl.skládce zeminy a kam.17 05 04	t	33,1	314,00	10389,95

Bourání celkem

57 843,07 Kč

Zemní práce

13.	132251102	Hloub.rýh nezapaž.š do 800 mm v hor.tř.těž.I sk.3 do 50 m3 str.	m3	44,0	839,00	36916,00
14.	174111101	Zásyp rýh syp.se zhut.ručně	m3	24,8	255,00	6324,00
15.	167151102	Nakládání výkopku z hor.tř.těž. II skupiny 4 a 5 do 100 m3	m3	19,2	213,00	4089,60
16.	162751117	Vodorovné přemístění přes 9 000 do 10000 m	m3	19,2	304,00	5836,80
17.	171201231	Poplatek za uložení zeminy a kamení na recyklační skládce	t	32,6	314,00	10248,96

Zemní práce celkem

63 415,36 Kč

Potrubí

18.	451573111	Lože pod potrubí otevřený výkop ze štěrkopísku	m3	4,8	1180,00	5664,00
19.	871161141	Montáž potrubí z PE100 otevřený výkop	m	80,0	60,50	4840,00
20.	Specifikace	Potrubí HDPE 90/5,4	m	85,0	200,00	17000,00
21.	175111101	Obsypání potrubí ručně sypaninou bez prohození	m3	14,4	603,00	8683,20
22.	Specifikace	Písek zásyrový 0/1mm	m3	14,4	485,00	6984,00
23.	899722111	Signalizační vodič DN do 150 mm na potrubí	m	85,0	53,60	4556,00
24.	899722111	Krytí potrubí z plastů výstražnou fólií z PVC do 20 cm	m	80,0	14,40	1152,00

Potrubí celkem

48 879,20 Kč

Komunikace

25.	566901232	Vyspr.podkl.po překop.inž.sítí štěrkodrtl. 150 mm	m2	43,5	244,00	10614,00
26.	566901221	Vyspr.podkl.po překop.inž.sítí pl. přes 15 m2 mlat tl. 100 mm	m2	43,5	114,00	4959,00
27.	566901233	Vyspravení podkladu po překop.inž.sítí štěrkodrtl. 200 mm	m2	70,6	319,00	22521,40
28.	591111111	Kladení dl. z kostek velkých z kamene do lože z kam.těž.	m2	30,5	596,00	18178,00
29.	572340112	Vyspr. krytu kom.po překop.asfalt.bet.tl přes 50 do 70 mm	m2	12,0	859,00	10308,00
30.	998223011	Přesun hmot pro pozemní komunikace s krytem dlažďeným	t	74,7	237,00	17693,58

Komunikace celkem

84 273,98 Kč

Celkem bez DPH

254 411,61 Kč

Příloha č. 2

PODDODAVATELÉ

Identifikační údaje Poddodavatele	Specifikace částí Díla plněné Poddodavatelem
EKODRILL, s.r.o. Sokolská 418 760 01 Zlín IČO 60739207	Hydrogeologický vrt
Ing. Kamil Žilka Velká Dominikánská 103/25 412 01 Litoměřice IČO 12791369	Zemní a stavební práce pro tepelné čerpadlo a havarijní přeliv
//	//