

**Česká televize**  
IČO: 00027383

a

**Česká olympijská a.s.**  
IČO: 25268708

## **Dodatek č. 3 ke smlouvě o propagaci**

č. VER221-00071/2234

Předmět smlouvy: zajištění propagace

Cena, případně hodnota:

Datum uzavření:

\_\_\_\_\_

**DODATEK č. 3  
KE SMLouvĚ O PROPAGACI č. VER221-00071/2234**

Tento dodatek ke smlouvě o propagaci č. VER221-00071/2234 ze dne 4. 6. 2021 uzavírají v souladu s příslušnými ustanoveními zákona č. 89/2012 Sb., občanský zákoník, ve znění pozdějších předpisů (dále jen „**občanský zákoník**“) níže uvedeného dne, měsíce a roku uzavřely následující smluvní strany

(dále jen „**Dodatek č. 3**“):

**1. Česká olympijská a. s.**

IČO: 25268708  
DIČ: CZ699006076  
se sídlem: Benešovská 1925/6, 101 00 Praha 10  
zapsaná v OR: vedeném u Městského soudu v Praze pod sp. zn. B 5522  
zastoupená: PaedDr. Liborem Varhaníkem, předsedou představenstva  
Mgr. Petrem Graclíkem, členem představenstva  
(dále také jako „**ČO**“)

a

**2. Česká televize**

IČO: 00027383  
DIČ: CZ00027383  
se sídlem: Na Hřebenech II 1132/4, Kavčí Hory, 140 70 Praha 4  
zřízená zákonem č. 483/1991 Sb., o České televizi; nezapisuje se do obchodního rejstříku  
zastoupená: Janem Součkem, generálním ředitelem  
(dále také jako „**PARTNER**“)

(ČO a PARTNER dále jednotlivě také jako „**smluvní strana**“ nebo společně jako „**smluvní strany**“)

Smlouva o propagaci č. VER221-00071/2234 (dále také jako „**Smlouva o propagaci Peking, Paříž**“)

**PREAMBULE**

V souladu s čl. 5.11. Smlouvy o propagaci Peking, Paříž smluvní strany upřesňují podmínky pro realizaci živého televizního studia v ČD nebo v ČOD v termínu konání OH, tj. Her XXXIII. olympiády v Paříži 2024 tímto dodatkem.

**SMLUVNÍ STRANY SE DOHODLY TAKTO:**

**1. UPŘESNĚNÍ PODMÍNEK ČL. 5.11 SMLOUVY O PROPAGACI PEKING, PAŘÍŽ**

1.1. Smluvní strany v souladu s uzavřenou Smlouvou o propagaci Peking, Paříž, upřesňují podmínky pro realizaci živého televizního studia v ČD nebo v ČOD v termínu konání OH následovně:

- (i) ČO poskytne PARTNEROVI na období od 22.7. 2024 do 13.8. 2024 plochu cca 200m2 ve venkovním prostoru ČD, který bude umístěn na adrese 59 Boulevard Macdonald, 75019 Paříž, Francie Cabaretu a cca 25m2 ve vnitřním prostoru ČD v souladu s plánkem, který tvoří lohu č. 2 tohoto Dodatku č. 3 (dále jen " **Prostor v ČD**").
  - (ii) ČO se zavazuje zajistit v období od 23.7. do 11.8.2024 v Prostoru ČD přívod a dodávku elektrické energie a internetu pro PARTNERA a zajištění jeho plnění v souladu se Smlouvou o propagaci Peking, Paříž.
  - (iii) PARTNER zajistí na své náklady 1x přenosový vůz, 1x doprovodný vůz, které budou v období od 22.7. do 12.8.2024 parkovat v rámci zakreslených Prostor ČD.
  - (iv) PARTNER zajistí na své náklady postavení a provoz televizního studia, které bude postaveno nejpozději dne 24.7.2024 a demontováno a odvezeno na náklady PARTNERA nejpozději dne 13.8. 2024. PARTNER se zavazuje, že televizní studio bude postaveno v souladu s podmínkami, které jsou vymezeny v příloze č. 1 tohoto Dodatku č. 3.
  - (v) PARTNER se dále zavazuje poskytnout ČO signál ČT pro živé vysílání v ČD v období od 26.7.2024 do 11.8.2024 včetně, a to v rozsahu 24hodin denně.
- 1.2. PARTNER se dále zavazuje, že při činnosti dle tohoto Dodatku č. 3 a Smlouvy o propagaci Peking, Paříž se bude řídit Pravidly Cabaret Sauvage, jakož i pokyny ČO a řády vydanými ČO platnými v době a místě konání ČD, zejména je povinen se řídit Požadavky na zajištění bezpečnosti a ochrany zdraví při práci externích osob provádějících v ČD smluvně sjednanou činnost, které tvoří Přílohu č. 3 této smlouvy, zejména pak bezpečnostním protokolem umožňující seznámit se s pravidly, prostředím a infrastrukturou CABARET SAUVAGE, aby se předešlo veškerým rizikům nehody. Ke smlouvě bude připojen vzor BEZPEČNOSTNÍHO PROTOKOLU, který bude součástí Přílohy č. 3 smlouvy. Zejména PARTNER bere na vědomí a zajistí, že v průběhu činnosti dle tohoto Dodatku č. 3 a Smlouvy o propagaci Peking, Paříž musí intenzita zvuku splňovat trvalé hladiny akustického tlaku odpovídající 102 decibelům váženým A po dobu 15 minut a 118 decibelům váženým C po dobu 15 minut, a že musí průběžně zaznamenávat hladiny hluku A a C v decibelech, kterým je veřejnost vystavena a tyto záznamy po každém živém vstupu předat na odpovídajícím nosiči ČO. PARTNER musí rovněž průběžně zobrazovat hladiny akustického tlaku A a C, kterým je veřejnost vystavena, v blízkosti systému ovládání veřejného rozhlasu. Mezi půlnocí a devátou hodinou ranní není povoleno vysílání zvuku mimo prostory Cabaret Sauvage, což PARTNER bere na vědomí. Při porušení této povinnosti je odpovědný ČO za veškerou škodu takto způsobenou.
- 1.3. PARTNER má povinnost uzavřít pojistnou smlouvu pro pojištění obecné odpovědnosti za škodu s územním rozsahem zahrnující území Francie, které bude zahrnovat mj. škody na majetku (vč. škody na zaparkovaných vozidlech). Pojistná smlouva bude sjednána na celou dobu platnosti této smlouvy. Limit pojistného plnění nebude nižší než 20.000.000 Kč.
- 1.4. PARTNER bere na vědomí, že má povinnost na vlastní náklady zajistit si případná úřední povolení, jichž je pro jeho plánovanou činnost a stavbu televizního studia zapotřebí, a že odpovídá za to, že budou splněny vznesené požadavky příslušných úřadů včetně respektování Zákona o hluku a jeho příslušných vyhlášek.
- 1.5. Smluvní strany potvrzují, že v tomto rozsahu jsou jim podmínky pro realizaci živého televizního studia v ČD dostatečně určité a netrvají na jejich upřesnění.
- 1.6. Smluvní strany dále potvrzují, že v tomto Dodatku č. 3 uvedené upřesňující podmínky pro realizaci živého TV studia v ČD jsou z hlediska jejich finančního ocenění zahrnuty ve Smlouvě o propagaci Peking, Paříž a žádná ze smluvních stran nemá nárok na další náhradu za plnění upřesněné v tomto Dodatku č. 3.

## 2. ZÁVĚREČNÁ USTANOVENÍ

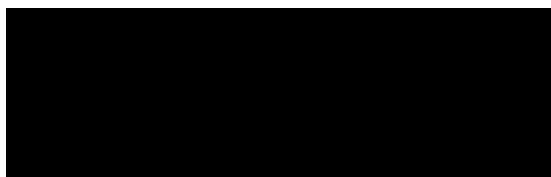
- 2.1. Tento Dodatek č. 3 se řídí právním řádem České republiky, zejména občanským zákoníkem.
- 2.2. Tento Dodatek č. 3 představuje úplné ujednání mezi smluvními stranami ve vztahu k předmětu tohoto Dodatku. Nedílnou součástí tohoto Dodatku č. 3 jsou následující přílohy:

Příloha č. 1 - statický posudek

Přílohač. 2 - plánek ČD se zakreslením prostor poskytnutých PARTNEROVI  
Příloha č. 3 - Pravidla Cabaret Sauvage, pokyny ČO a řády vydané ČO pro ČD

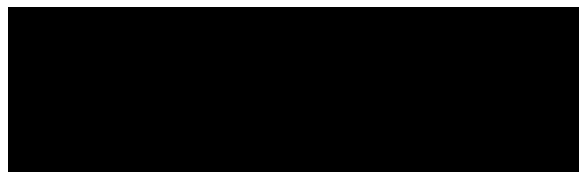
- 2.3. Tento Dodatek č. 3 je vyhotoven ve třech (3) stejnopisech, z nichž PARTNER obdrží dvě (2) vyhotovení a ČO (1) vyhotovení.
- 2.4. Tento Dodatek č. 3 nabývá platnosti dnem podpisu poslední smluvní strany. Účinnosti pak tento Dodatek nabývá dnem jeho uveřejnění podle zákona č. 340/2015 Sb., o zvláštních podmínkách účinnosti některých smluv, uveřejňování těchto smluv a o registru smluv (zákon o registru smluv), ve znění pozdějších předpisů.
- 2.5. Smluvní strany níže svým podpisem stvrzují, že v průběhu vyjednávání o tomto Dodatku č. 3 vždy jednaly a postupovaly čestně a transparentně a současně se zavazují, že takto budou jednat i při plnění tohoto Dodatku č. 3 a veškerých činnostech s ním souvisejících. Na důkaz vážnosti vůle a souhlasu s obsahem tohoto Dodatku č. 3 připojují smluvní strany své vlastnoruční podpisy.

V \_\_\_\_\_ dne \_\_\_\_\_



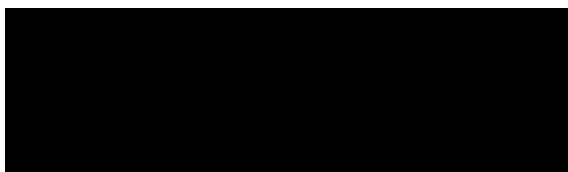
**Česká olympijská a.s.**  
PaedDr. Libor Varhaník  
předseda představenstva

V \_\_\_\_\_ dne \_\_\_\_\_



**Česká televize**  
Jan Souček, generální ředitel

V Praze \_\_\_\_\_ dne \_\_\_\_\_



**Česká olympijská a.s.**  
Mgr. Petr Graclík  
člen představenstva

**D.1.1. EXPERT ANALYSIS OF THE CONSTRUCTION**

OF THE SCAFFOLD TV TOWER

**D.1.2.a STATIC ANALYSIS**

OFFICIAL REPORT FOR THE FRENCH AUTHORITIES

**DETERMINATION OF THE WIND FORCE OF A SCAFFOLD TV TOWER FOR THE OLYMPIC  
BROADCAST IN PARIS**

**CALCULATION OF THE NECESSARY LOAD TO ENSURE THE STABILITY OF THE TOWER**

Name of the project: Static analysis official report for the French authorities,  
on the loading of the TV tower for the Olympic broadcast in Paris

Investor: **Česká Televize (Czech Television)**  
Kavchi hory  
14070 Prague 4  
[REDACTED]  
[REDACTED]  
[REDACTED]  
[REDACTED]

Contractor of the project: **Adkon spol. s r.o.**  
[REDACTED]  
Authorized engineer, ČKAIT number 0007369  
Panushkova 1301/4  
14000 Prague 4  
Identification number:27922251

Date: 07/2024  
Custom and archive number: 1311-S  
Autorisation number : 304/2024

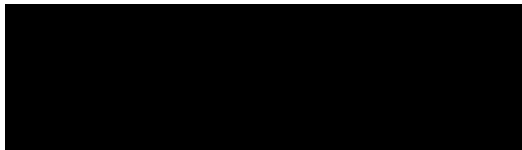
1.	IDENTIFICATION DATA OF THE CONSTRUCTION .....	2
2.	REGULATIONS USED .....	2
3.	DOCUMENTATION USED .....	2
4.	Construction requirements .....	3
4.1	LOCATION OF THE PROJECT .....	3
4.2	OBJECT DESCRIPTION .....	3
5.	STATIC ANALYSIS .....	3
5.1	OBJECT SCHEME, ASSIGNMENT .....	3
	SCHEME OF BRACING SYSTEM OF THE ROOF .....	4
5.2	Object model.....	4
5.3	BRIEF CALCULATION FOR THE TOWER.....	5
5.3.1	CALCULATION OF PERMANENT LOAD ACCORDING TO NF EN 1991-1-1 .....	5
5.3.2	CALCULATION OF WIND LOAD ACCORDING TO EN 1991-1-4 .....	5
5.3.3	STATIC SCHEME .....	7
5.3.4	CALCULATION MODEL WITH LOADS.....	7
5.3.5	CALCULATION RESULTS .....	8
5.3.5.1	REACTION WITHOUT AN ADDITIONAL LOAD .....	8
5.3.5.2	ADDITIONAL LOAD .....	9
5.3.5.3	REACTION WITH AN ADDITIONAL LOAD .....	10
5.3.5.4	RESULTANT OF THE REACTIONS .....	11
5.4	SELF-WEIGHT OF THE TOWER.....	11
5.4.1	SCAFFOLDING PERI .....	11
6.	SUMMARY .....	12
6.1	WIND MAP PARIS.....	12
6.2	FINAL CHART .....	13
6.2.1	SCAFFOLDING PERI .....	13
7.	CONCLUSION .....	14
	 <b>+ ATTACHMENTS</b>	 15-17

## 1. IDENTIFICATION DATA OF THE CONSTRUCTION

Name of the project:      Static analysis of the TV tower load for olympic broadcast in Paris

Lokation:                      Street Parc de la Villette - Cabaret Sauvage, Paris


Investor:                      **Česká Televize (Czech Television)**  
 Kavchi hory  
 14070 Prague 4



Contractor of the project:

Name and adress:              Adkon, s r.o.  
 Panushkova 1301/4  
 14000 Prague 4  
 Identification number: 27922251

Responsible project designer:

  
 ČKAIT n.0007369

## 2. REGULATIONS USED

Regulations, literature and software used:

- France | NF EN 1990      Design principles of structures
  - NF EN 1991-1-1          Loads on structures – self-weight
  - NF EN 1991-1-4          Loads on structures – wind loads
  
  - NF EN 1993-1            Design of steel structures
- Software:
- SCIA Engineer 2015
  - EXCEL 2016
  - WORD 2016

## 3. DOCUMENTATION USED

The documtation for the elaboration was:

- [ I ] Schematic drawings from Czech Television
- [ II ] Photo documentation of scaffold towers

## 4. Construction requirements

### 4.1 LOCATION OF THE PROJECT

Location: Street Parc de la Villette - Cabaret Sauvage

The building will be connected only to the local 230/320 KV electrical distribution system. Sanitary facilities: local toilet facilities and a kitchen will be used, they are part of the Cabaret Sauvage premises.

### 4.2 OBJECT DESCRIPTION

The object is a truss tower made of spatial construction of scaffold tubes, that are fully wrapped in windproof PVC fabric.

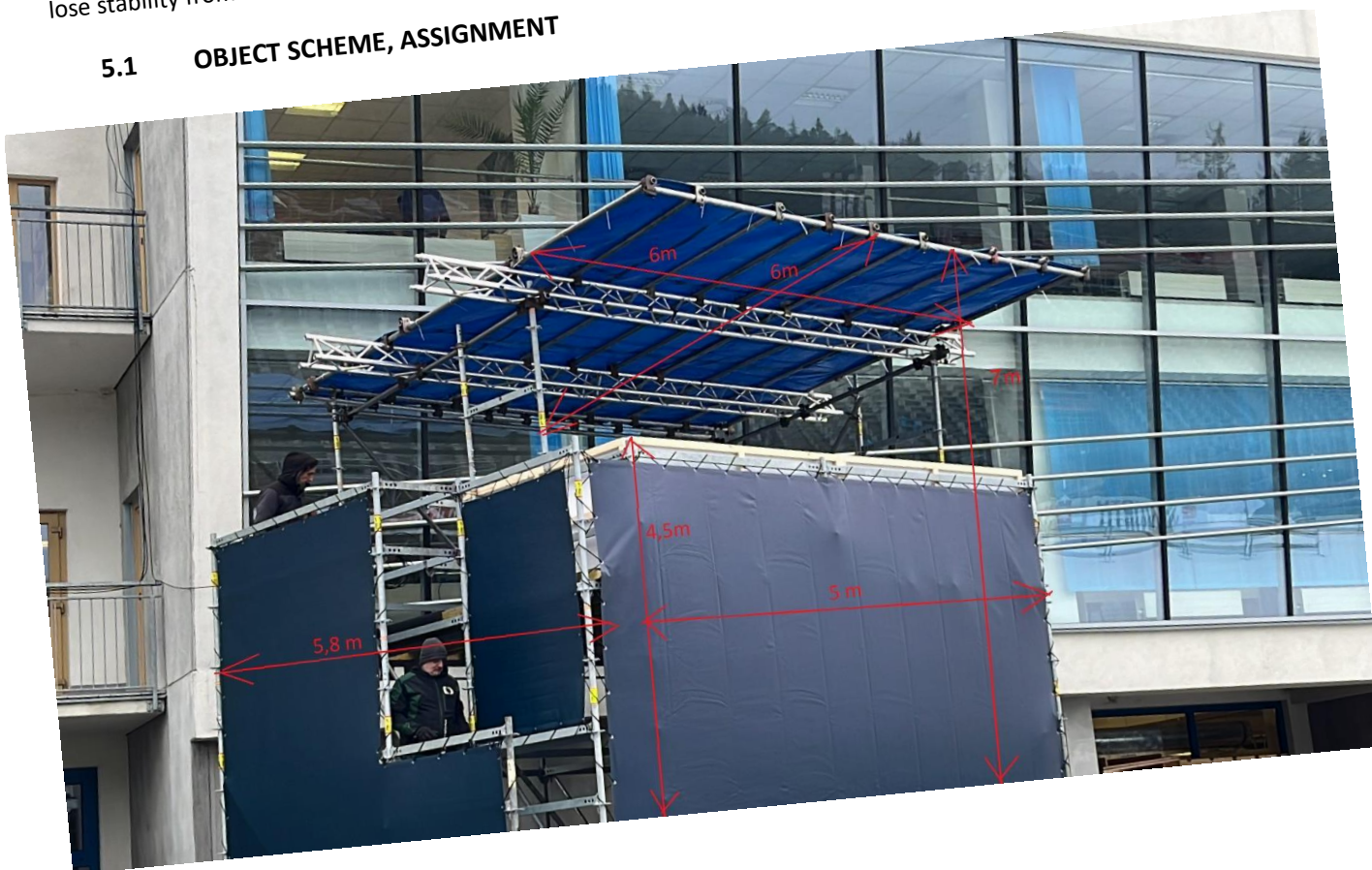
TV tower Paris is a regular quadrilateral prism (basis is a rectangle) with dimensions 5,8 x 5,0m, roof is 6,0x6,0m with a slope of 15°, height is 4,50 + 2,50m. The actual cage weighs approx. 2.30 t. The front railing is all-glass, the rear railing is covered with trampaulin. Branding is impermeable, 3.4m wide. Banners, tarpaulin 500g/m<sup>2</sup>, perforated fabric 3-part. Railings must be a minimum of 1.0m high.

## 5. STATIC ANALYSIS

Preliminarily, a 3x 1.0 t water bag load is being considered.

The aim is to calculate what load must be in the basis of the scaffold tower so that the tower does not lose stability from normal wind loads.

### 5.1 OBJECT SCHEME, ASSIGNMENT





### 5.3 BRIEF CALCULATION FOR THE TOWER

Note: Calculations were made on computer. The final results are given in the analysis.

#### 5.3.1 CALCULATION OF PERMANENT LOAD ACCORDING TO NF EN 1991-1-1

The self-weight of the structure is included in the dead load and subtracted from the wind load.

#### 5.3.2 CALCULATION OF WIND LOAD ACCORDING TO EN 1991-1-4

According to its location, the building is located in the II. wind zone. The calculation is made according to NF EN 1991-1-4 "Loading of structures - wind loads"

It is considered to wrap construction with PVC fabric to a height of 4.5 m.

- Wind velocity and dynamic pressure

NF EN  
MAP OF WIND ZONES IN FRANCE

Zone	1	2	3	4
Fundamental value of the basic wind velocity $v_{b,0}$	22m/s	24m/s	26m/s	28m/s

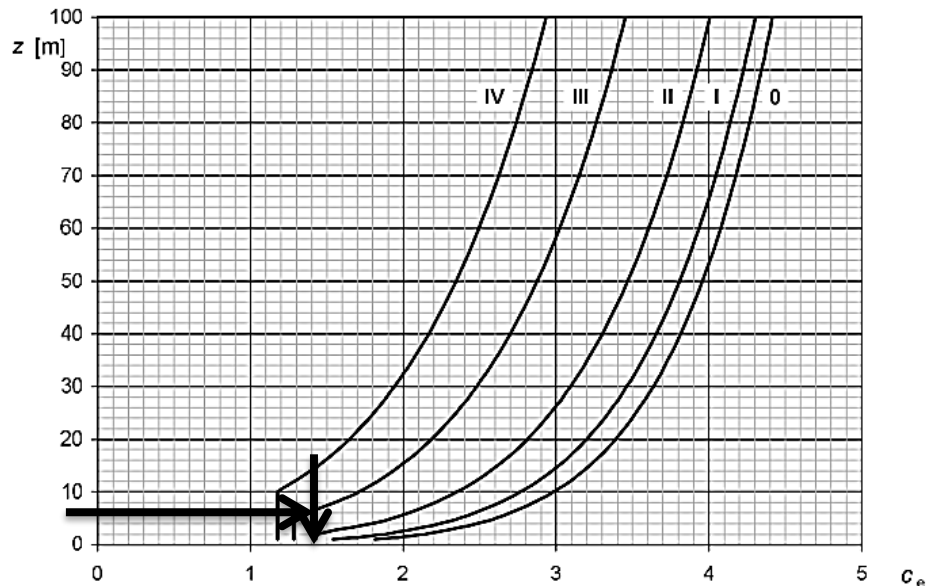
- Basic wind velocity

$$v_b = c_{dir} * c_{season} * v_{b,0} = 1,0 * 1,0 * 24 = 24 \text{ m/s}$$

- Wind reference pressure

$$q_b = \rho/2 * v_b^2 = 1,25/2 * 24^2 = 390,625 \text{ N/m}$$

Exposure coefficient - using a graph

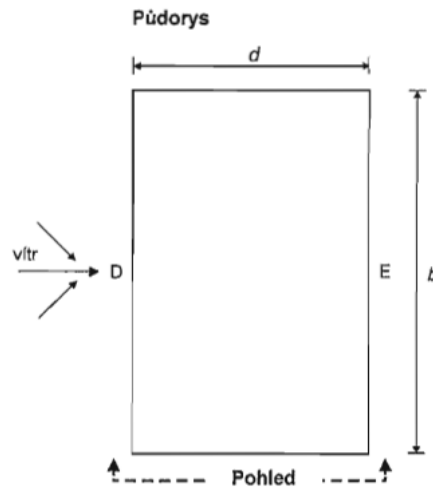


- Exposure coefficient

$$c_e(z) = c_e(6) = 1,4$$

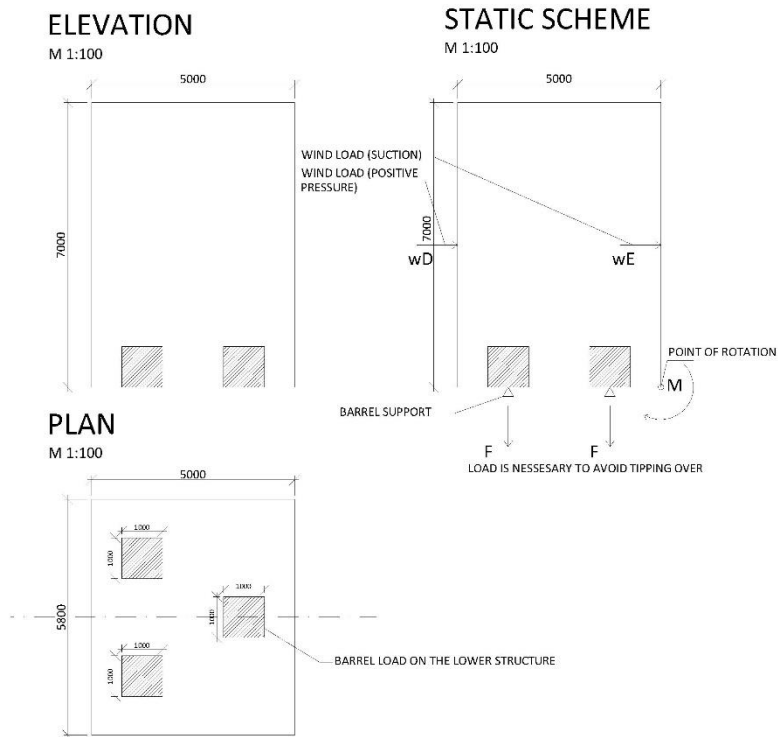
- Max. dynamic wind pressure

$$q_b(6) = c_e(6) * q_b = 1,4 * 390,625 = 546 \frac{N}{m^2} = 0,54 \frac{kN}{m^2}$$



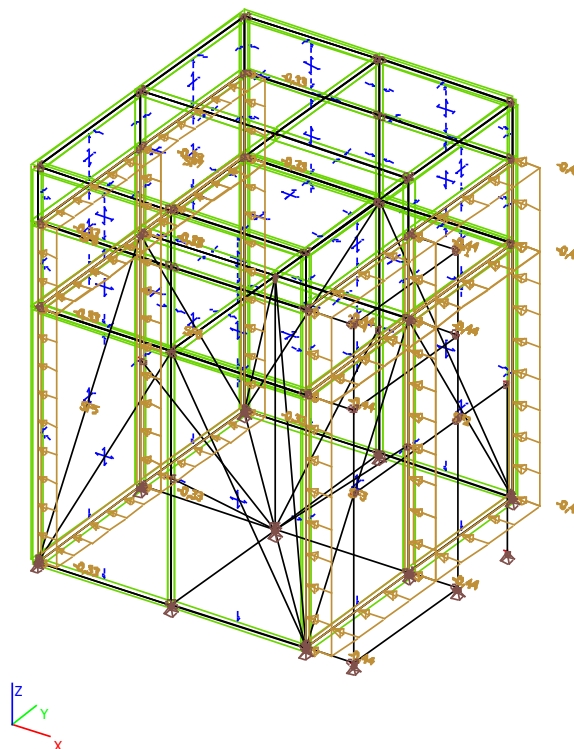
Zone	$q_p(z)$ [kN/m <sup>2</sup> ]	D		E	
		$c_{pe,10}$	$w_e$ [kN/m <sup>2</sup> ]	$c_{pe,10}$	$w_e$ [kN/m <sup>2</sup> ]
$\phi = 90^\circ$	0,54	-0,8	-0,44	-0,6	-0,33

**5.3.3 STATIC SCHEME**

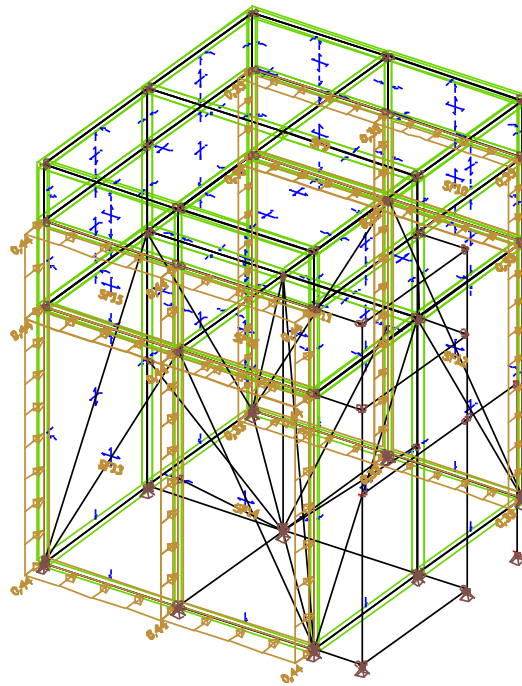


**5.3.4 CALCULATION MODEL WITH LOADS**

WIND IN X DIRECTION



WIND IN Y DIRECTION

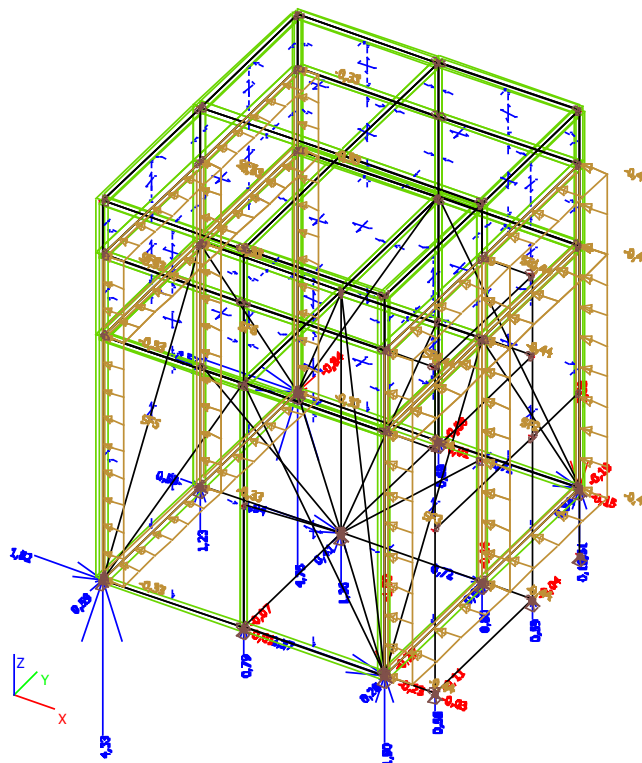


5.3.5 CALCULATION RESULTS

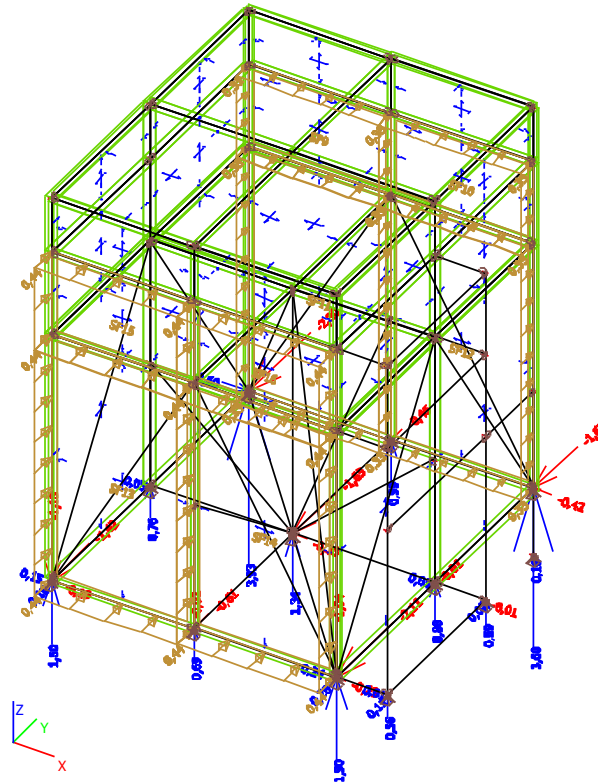
5.3.5.1 REACTION WITHOUT AN ADDITIONAL LOAD

Note: the red values are the tensile forces that must be eliminated by applying a load, the blue values are the compressive forces.

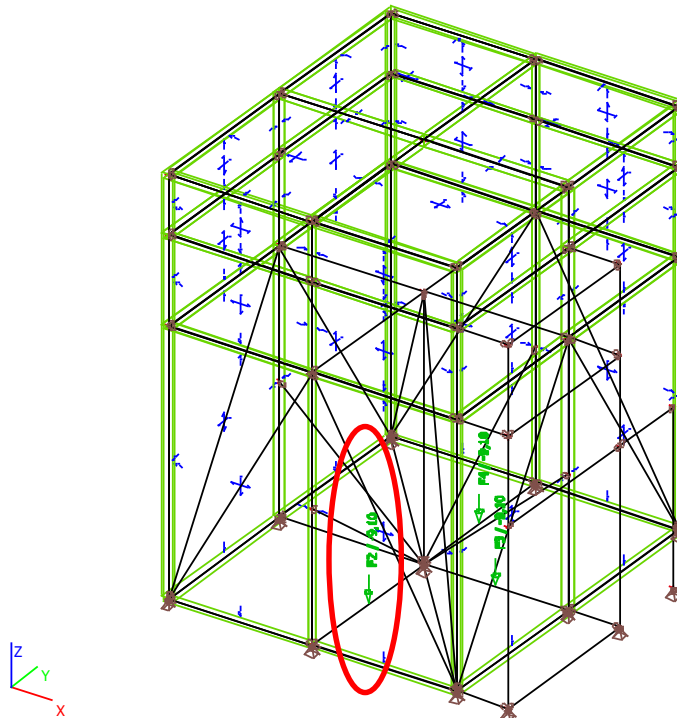
WIND IN X DIRECTION



WIND IN Y DIRECTION



5.3.5.2 ADDITIONAL LOAD

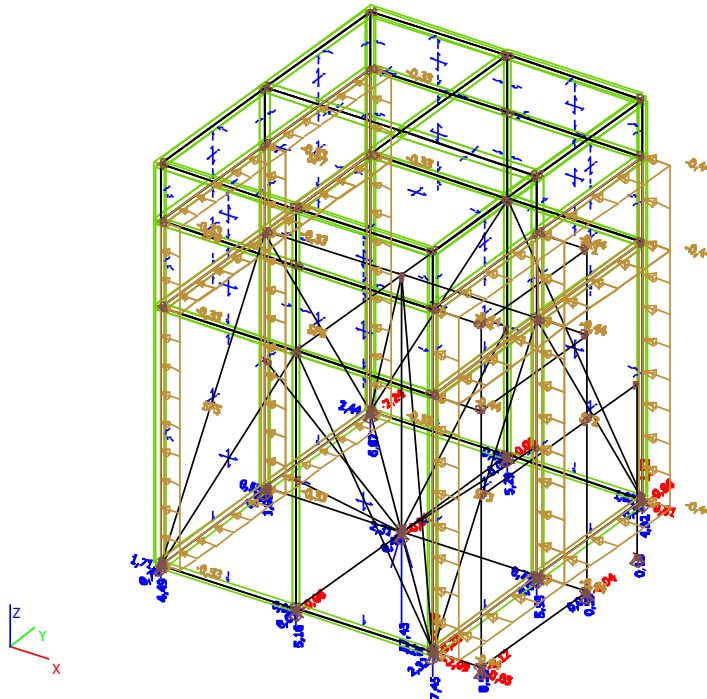


It is evident from the additional loading that it is necessary to load the tower in the lower part of the structure with a weight of  $3 \times 910 \text{ kg} \times \text{reliability factor } 1.1 \approx \underline{3 \times 1000 \text{ kg}}$ .

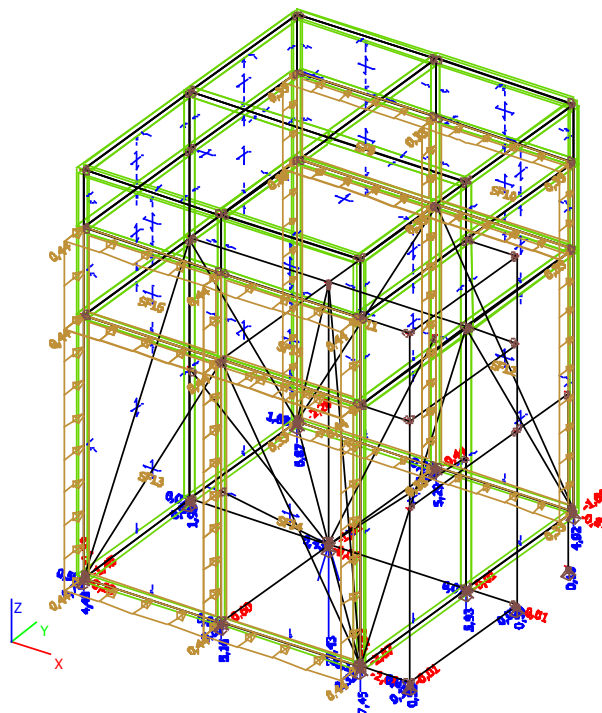
**5.3.5.3 REACTION WITH AN ADDITIONAL LOAD**

The pictures below show that there are no longer any tensile forces on the structure.

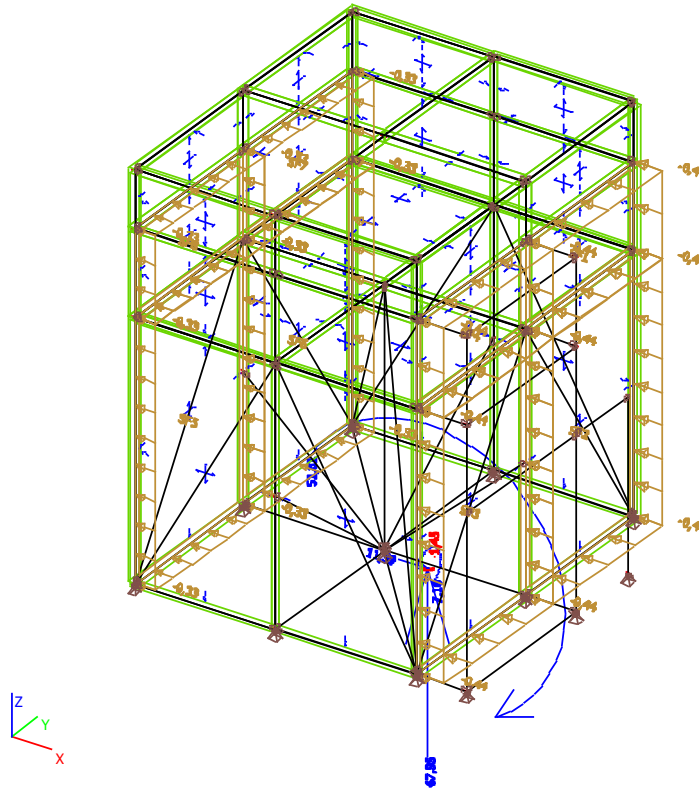
WIND IN X DIRECTION



WIND IN Y DIRECTION



**5.3.5.4 RESULTANT OF THE REACTIONS**



**5.4 SELF-WEIGHT OF THE TOWER**

These values will be subtracted from the wind load.

**5.4.1 SCAFFOLDING PERI**

Scaffolding PERI is made of aluminium tubes with dimensions 48,3\*3,2mm.

Height: 7,0 m
Self-weight: 1300 kg+1000 kg= 2300 kg

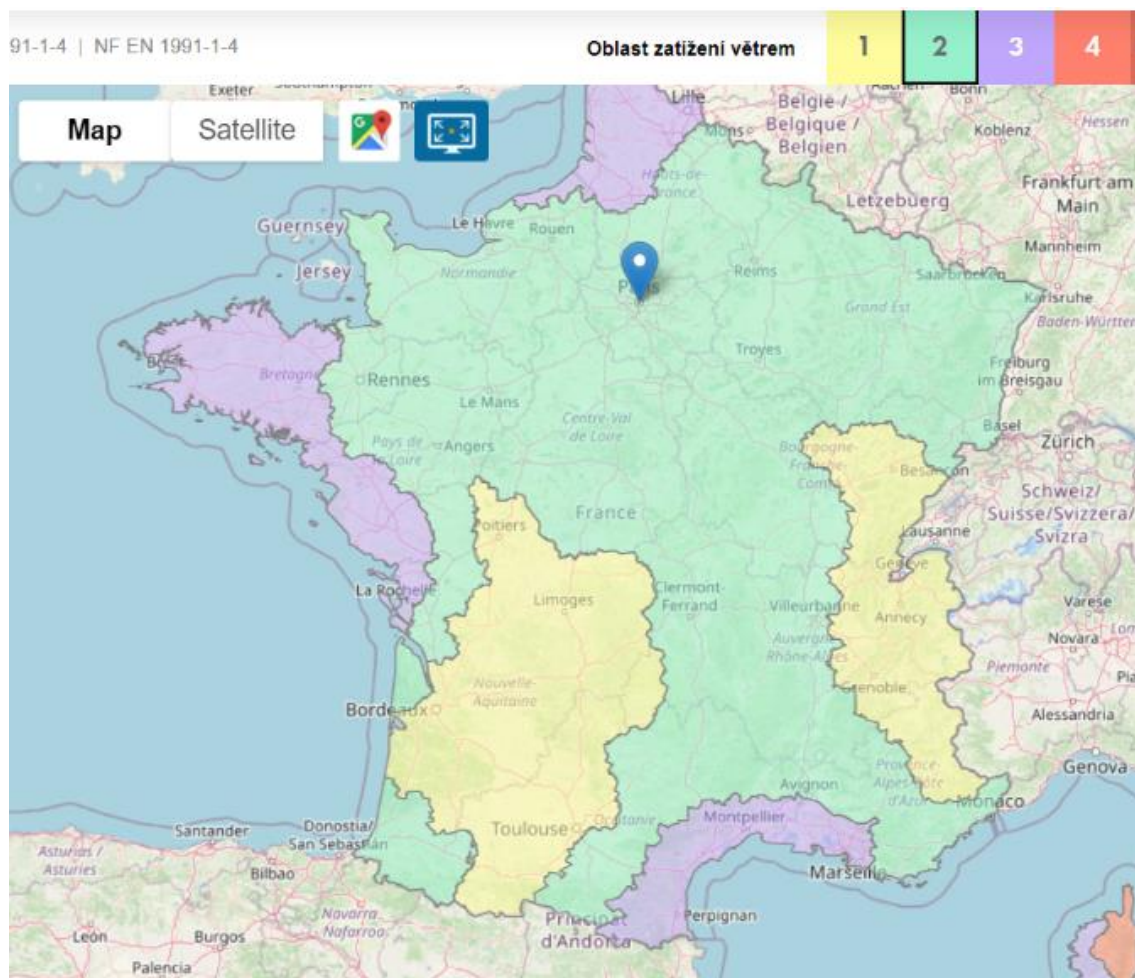
Live load	0,75 kN/m <sup>2</sup>
Technologies	0,75 kN/m <sup>2</sup>

## 6. SUMMARY

### 6.1 WIND MAP PARIS

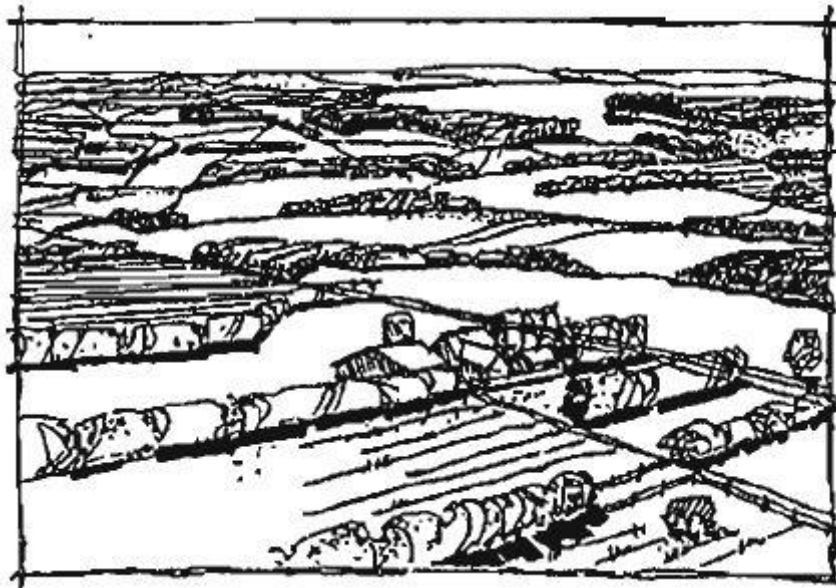
The wind area in which the tower will be placed is determined according to the map below. Thus the corresponding load at the base of the tower is selected.

Location: Parc de la Villette - Cabaret Sauvage  
 City: Paříž  
 Latitude: 48.895°  
 Longitude: 2.392°  
 Altitude: 50 m

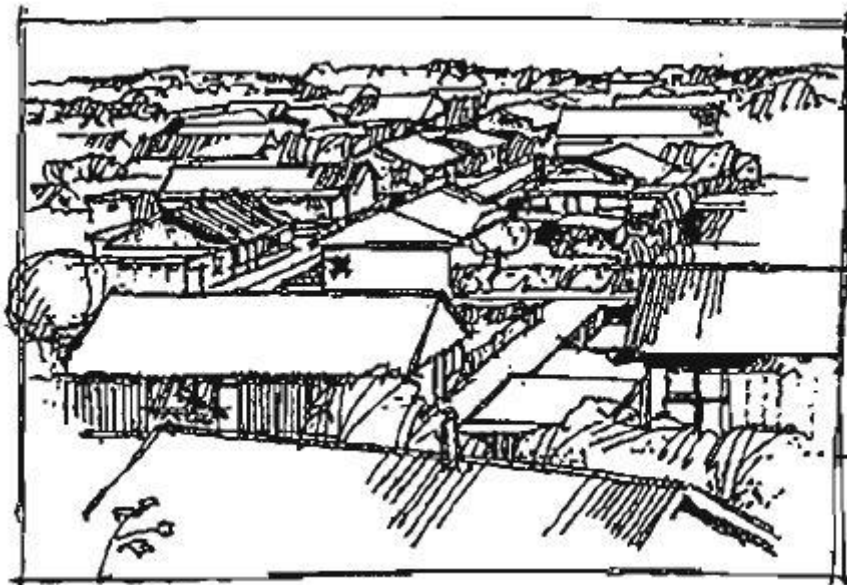


## 6.2 FINAL CHART

Terrain category 2: Area with low vegetation such as grass and with isolated obstacles (trees, buildings), distance between obstacles is greater than 20 times the obstacle height.



Terrain Category 3: Category under consideration. An area uniformly covered by vegetation or buildings or with isolated obstacles, distance between obstacles is less than 20 times the obstacle height (such as villages, suburban terrain, continuous forest).



### 6.2.1 SCAFFOLDING PERI

Final values of the necessary loading of the structure made of aluminium tubes of 5.8x5.0m in the lower part of the structure.

For the actual TV tower structure for wind zone II, terrain category III, the stability equation determines a minimum design water bag loading of 10.00 kN at each corner of the structure, i.e. a total loading of 30 kN (3.0 t).

## 7. CONCLUSION

It has been demonstrated by calculation (in accordance with the NF EN standards (see above)) that the load-bearing structures of the proposed building safely meet the 1st limit state of load-bearing capacity and the 2nd limit state of serviceability.

For the actual TV tower structure for wind zone II, terrain category III, the stability equation determines a minimum design water bag loading of 10.00 kN at each corner of the structure, i.e. a total loading of 30 kN (3.0 t).

The designer is not responsible for any events other than those indicated in the project design. The execution of the construction will be carried out in accordance with the applicable law.

A static calculation of the scaffold tower overload has been carried out. The structures have been analysed according to the applicable EN standards for the applied loads.

All calculations are in accordance with applicable standards and regulations. They are particularly suitable for I. ultimate limit state EQU and stability (against displacement and overturning).

Prague 07/2024

.....



**D.1.2. b TECHNICAL DRAWINGS**  
ATTACHMENTS

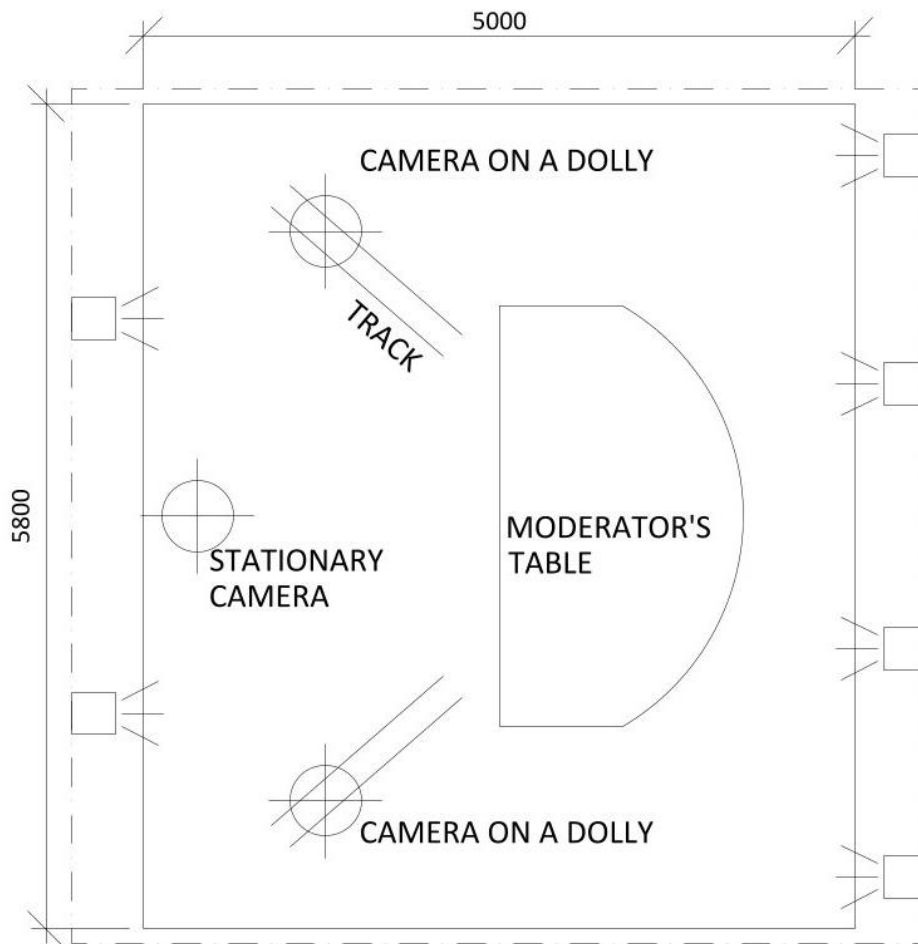


Fig. 1, Layout of the tower transmission studio equipment and technology

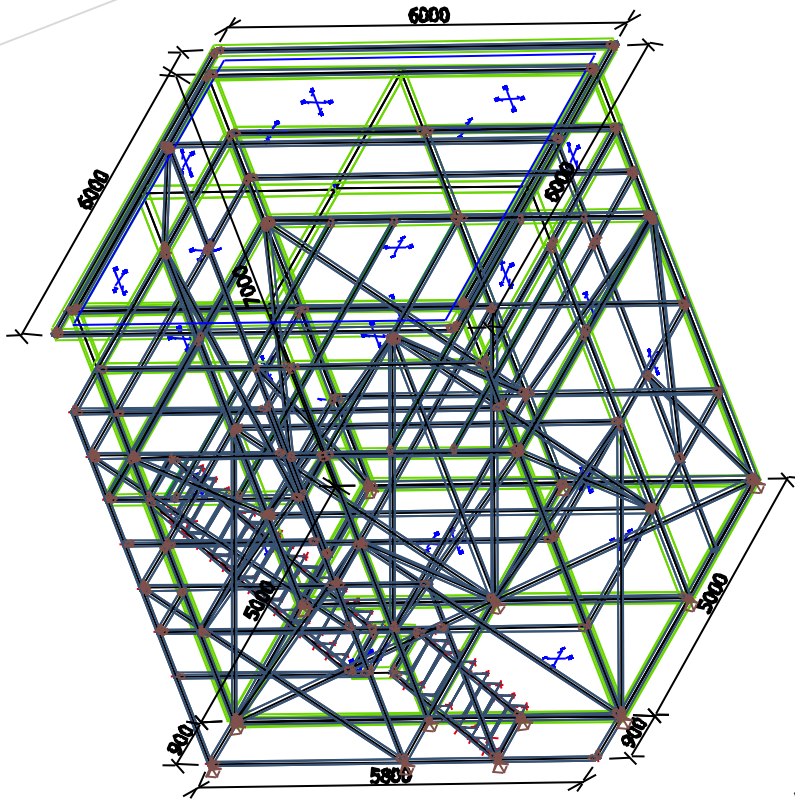


Fig. 2, TV tower transmission studio design layout

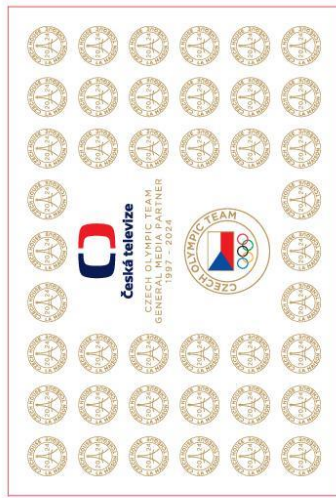
BRANDING LEŠENÍ ČT  
děrovaná textilie



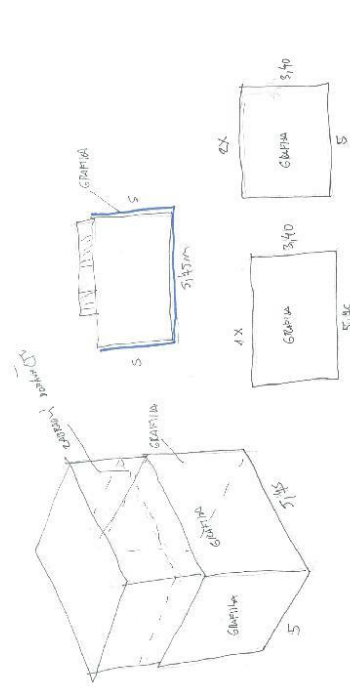
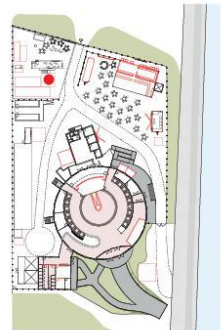
5000 x 3400 mm, předloha 1:2



5750 x 3400 mm, předloha 1:2



5000 x 3400 mm, předloha 1:2



jarosdesign



## **D 1.2.c) Static analysis**

of the TV tower load

OFFICIAL REPORT FOR THE FRENCH AUTHORITIES

DETERMINATION OF THE WIND FORCE OF A SCAFFOLD TV TOWER FOR

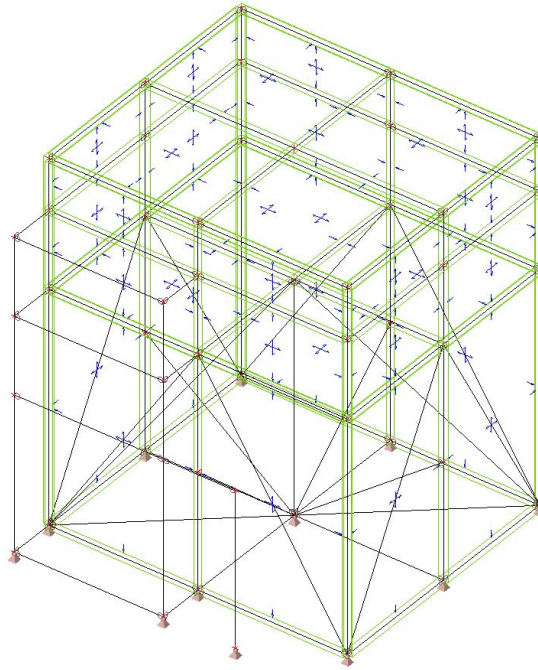
THE OLYMPIC BROADCAST IN PARIS

CALCULATION OF THE NECESSARY LOAD TO ENSURE THE STABILITY  
OF THE TOWER

### **1. Table of contents**

1. Table of contents	1
2. Document picture	2
3. Static calculation	3
3.1. Model description	3
3.1.1. Materials	3
3.1.2. Cross-sections	3
3.1.3. Calculating model	4
3.1.4. Bill of material	4
3.2. Load	6
3.2.1. Load cases	6
3.2.1.1. Load cases - LC1	6
3.2.1.2. Load cases - LC2	6
3.2.1.3. Load cases - LC3	7
3.2.1.4. Load cases - LC4	7
3.2.1.5. Load cases - LC5	7
3.2.1.6. Load cases - LC6	8
3.2.2. Combinations	8
3.2.3. Result classes	9
4. Inner forces	9
5. Reactions; Rx, Ry, Rz	10
6. Reactions	10
6.1. Reactions - All MSU	10
6.2. Reactions - All MSP	10
7. Reactions; Rx, Ry, Rz	11
8. Reactions; Rx, Ry, Rz	11
9. Reactions; Rx, Ry, Rz	12
10. Reactions; Rx, Ry, Rz	12
11. Reactions; Rx, Ry, Rz	13
12. Reactions; Rx, Ry, Rz	13
13. Result classes	14
13.1. Result classes - All MSU	14
13.1.1. Check of steel	14
13.1.2. Check of steel; un.check	14
13.1.3. Check of steel	14
14. CONCLUSION	14

## 2. Document picture



### 3. Static calculation

Project: STATIC ANALYSIS OF THE SCAFFOLD TV TOWER  
OFFICIAL REPORT FOR THE FRENCH AUTHORITIES

The static calculation is arranged chronologically by the type of construction and summarises all the points made in the previous chapters.

MSU- Ultimate limit state

MSP- Limit state of serviceability

#### 3.1. Model description

##### 3.1.1. Materials

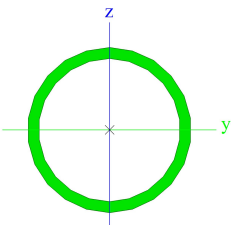
Steel EC3

Name	Unit mass [kg/m <sup>3</sup> ]	E mod [MPa] G mod [MPa]	Poisson - nu Thermal exp [m/mK]	Lower limit [mm]	Upper limit [mm]	Fy (range) [MPa]	Fu (range) [MPa]
S 235	7850,0	2,1000e+05	0.3	0	40	235,0	360,0
		8,0769e+04	0,00	40	80	215,0	360,0

Aluminium

Name Type	Unit mass [kg/m <sup>3</sup> ]	E mod [MPa] G mod [MPa]	Poisson - nu Thermal exp [m/mK]	0.2% proof strength (fo) [MPa] 0.2% proof strength (fo,haz) [MPa] n-value for plastic analysis (np)
EN-AW 6060 (EP) T5 (5-25)	2700,0	7,0000e+04	0.3	100,0
Aluminium		2,6923e+04	0,00	50,0
				14

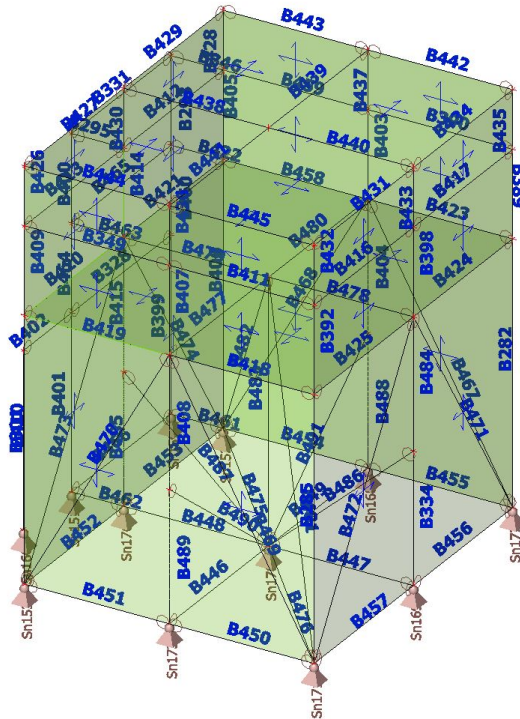
##### 3.1.2. Cross-sections

CS18		
Type	RO48.3X3.2	
Formcode	3 - Circular hollow sections	
Shape type	Thin-walled	
Item material	S 235	
Fabrication	rolled	
Flexural buckling y-y, Flexural buckling z-z	a	a
A [m <sup>2</sup> ]	4,5300e-04	
Ay [m <sup>2</sup> ], Az [m <sup>2</sup> ]	2,8864e-04	2,8864e-04
Iy [m <sup>4</sup> ], Iz [m <sup>4</sup> ]	1,1600e-07	1,1600e-07
Welz [m <sup>3</sup> ], Wely [m <sup>3</sup> ]	4,8000e-06	4,8000e-06
Wplz [m <sup>3</sup> ], Wply [m <sup>3</sup> ]	6,5088e-06	6,5088e-06
Iw [m <sup>6</sup> ], It [m <sup>4</sup> ]	1,7457e-43	2,3200e-07
dy [mm], dz [mm]	0	0
cYUCS [mm], cZUCS [mm]	24	24
a [deg]	0,00	
Mply+ [Nm], Mply- [Nm]	1,53e+03	1,53e+03
Mplz+ [Nm], Mplz- [Nm]	1,53e+03	1,53e+03
AL [m <sup>2</sup> /m], AD [m <sup>2</sup> /m]	1,5200e-01	2,8336e-01
β y [mm], β z [mm]	0	0
Picture		

Explanations of symbols	
Formcode	d - Diameter w - Thickness
A	Area
Ay	Shear Area in principal y-direction
Az	Shear Area in principal z-direction
Iy	Second moment of area about the principal y-axis
Iz	Second moment of area about the principal z-axis
Welz	Elastic section modulus about the principal z-axis
Wely	Elastic section modulus about the principal y-axis
Wplz	Plastic section modulus about the principal z-axis
Wply	Plastic section modulus about the principal y-axis
Iw	Warping constant
It	Torsional constant
dy	Shear center coordinate in principal y-direction measured from the centroid

Explanations of symbols	
dz	Shear center coordinate in principal z-direction measured from the centroid
cYUCS	Centroid coordinate in Y-direction of Input axis system
cZUCS	Centroid coordinate in Z-direction of Input axis system
$\alpha$	Rotation angle of the principal axis system
IYZLCS	Product moment of area in the LCS system
Mply+	Plastic moment about the principal y-axis for a positive My moment
Mply-	Plastic moment about the principal y-axis for a negative My moment
Mplz+	Plastic moment about the principal z-axis for a positive Mz moment
Mplz-	Plastic moment about the principal z-axis for a negative Mz moment
AL	Circumference per unit length
AD	Drying surface per unit length
$\beta y$	Mono-symmetry constant about the principal y-axis
$\beta z$	Mono-symmetry constant about the principal z-axis

### 3.1.3. Calculating model



### 3.1.4. Bill of material

Bill of material

Name	Mass [kg]	Surface [m <sup>2</sup> ]	Volume [m <sup>3</sup> ]
Total results :	1025,0	43,814	1,3058e-01

## Bill of material

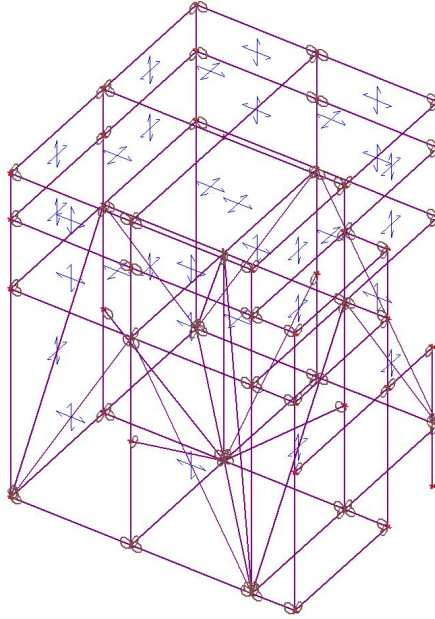
CSS	Material	Unit mass [kg/m]	Length [m]	Mass [kg]	Surface [m <sup>2</sup> ]	Unit volume mass [kg/m <sup>3</sup> ]	Volume [m <sup>3</sup> ]
CS18 - R048.3X3.2	S 235	3,6	288,250	1025,0	43,814	7850,0	1,3058e-01

## 3.2. Load

### 3.2.1. Load cases

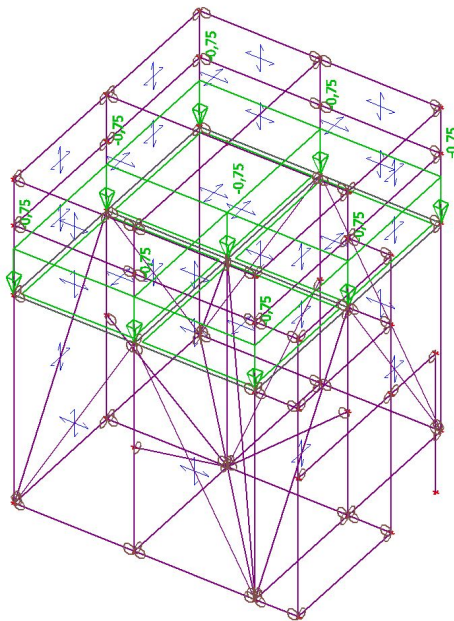
#### 3.2.1.1. Load cases - LC1

Name	Description	Action type	LoadGroup	Load type	Direction
LC1	dead load	Permanent	LG1	Self weight	-Z



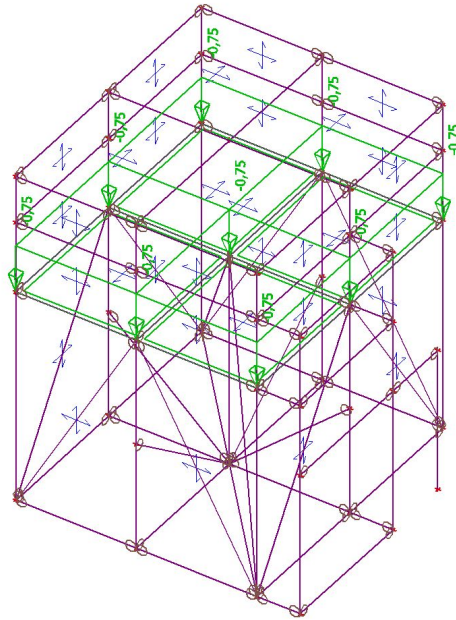
#### 3.2.1.2. Load cases - LC2

Name	Description	Action type	LoadGroup	Load type	Spec	Duration	Master load case
LC2	live load	Variable	LG2	Static	Standard	Short	None



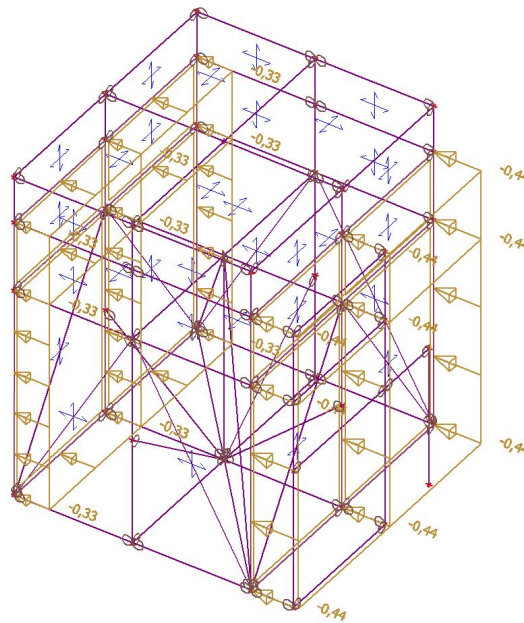
**3.2.1.3. Load cases - LC3**

Name	Description	Action type	LoadGroup	Load type	Spec	Duration	Master load case
LC3	technologies	Variable	LG2	Static	Standard	Long	None



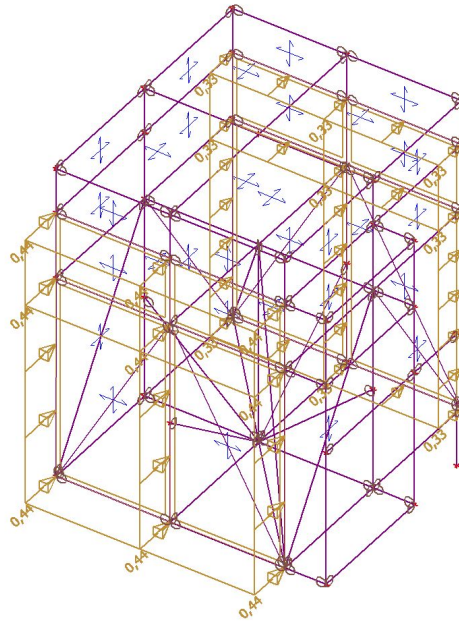
**3.2.1.4. Load cases - LC4**

Name	Description	Action type	LoadGroup	Load type	Spec	Master load case
LC4	wind X	Variable	LG2	Static	Static wind	None



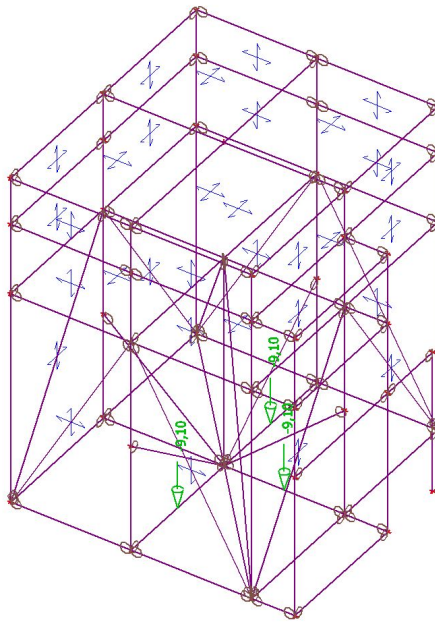
**3.2.1.5. Load cases - LC5**

Name	Description	Action type	LoadGroup	Load type	Spec	Master load case
LC5	wind Y	Variable	LG2	Static	Static wind	None



### 3.2.1.6. Load cases - LC6

Name	Description	Action type	LoadGroup	Load type
LC6	additional load	Permanent	LG1	Standard



### 3.2.2. Combinations

Name	Type	Load cases	Coeff. [-]
CO1-MSU X without P	EN-ULS (STR/GEO) Set B	LC1 - dead load	0,90
		LC4 - wind X	1,50
CO2-MSU X with P	EN-ULS (STR/GEO) Set B	LC1 - dead load	0,90
		LC2 - live load	0,90
		LC3 - technologies	0,90

Name	Type	Load cases	Coeff. [-]
		LC4 - wind X	1,50
		LC6 - additional load	0,90
CO3-MSU Y without P	EN-ULS (STR/GEO) Set B	LC1 - dead load	0,90
		LC5 - wind Y	1,50
CO4-MSU Y with P	EN-ULS (STR/GEO) Set B	LC1 - dead load	0,90
		LC2 - live load	0,90
		LC3 - technologies	0,90
		LC5 - wind Y	1,50
		LC6 - additional load	0,90
CO5-MSP X with P	EN-SLS Characteristic	LC1 - dead load	0,90
		LC2 - live load	0,90
		LC3 - technologies	0,90
		LC4 - wind X	1,00
		LC6 - additional load	1,00
CO4-MSP dead with P	EN-SLS Characteristic	LC1 - dead load	1,00
		LC6 - additional load	1,00

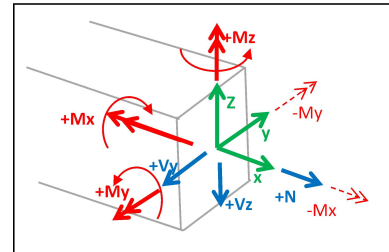
### 3.2.3. Result classes

Name	List
All MSU	CO1-MSU X without P - EN-ULS (STR/GEO) Set B
	CO2-MSU X with P - EN-ULS (STR/GEO) Set B
	CO3-MSU Y without P - EN-ULS (STR/GEO) Set B
	CO4-MSU Y with P - EN-ULS (STR/GEO) Set B
All MSP	CO5-MSP X with P - EN-SLS Characteristic
	CO4-MSP dead with P - EN-SLS Characteristic

## 4. Inner forces

Name	List
All MSU	CO1-MSU X without P - EN-ULS (STR/GEO) Set B
	CO2-MSU X with P - EN-ULS (STR/GEO) Set B
	CO3-MSU Y without P - EN-ULS (STR/GEO) Set B
	CO4-MSU Y with P - EN-ULS (STR/GEO) Set B
All MSP	CO5-MSP X with P - EN-SLS Characteristic
	CO4-MSP dead with P - EN-SLS Characteristic

## 5. Reactions; $R_x$ , $R_y$ , $R_z$



## 6. Reactions

### 6.1. Reactions - All MSU

Name	List
All MSU	CO1-MSU X without P - EN-ULS (STR/GEO) Set B
	CO2-MSU X with P - EN-ULS (STR/GEO) Set B
	CO3-MSU Y without P - EN-ULS (STR/GEO) Set B
	CO4-MSU Y with P - EN-ULS (STR/GEO) Set B

Linear calculation, Extreme : Node

Selection : All

Class : All MSU

### 6.2. Reactions - All MSP

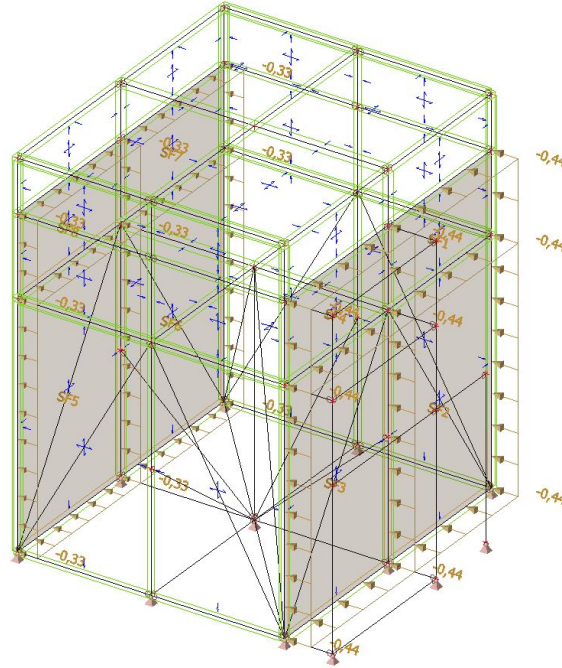
Name	List
All MSP	CO5-MSP X with P - EN-SLS Characteristic
	CO4-MSP dead with P - EN-SLS Characteristic

Linear calculation, Extreme : Node

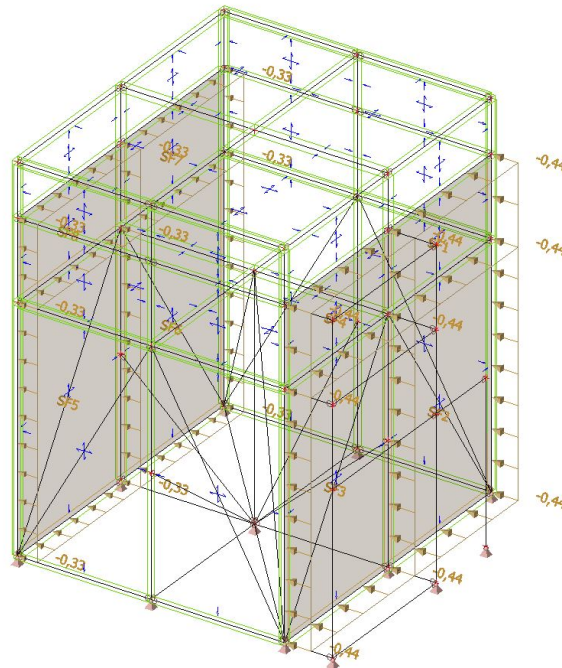
Selection : All

Class : All MSP

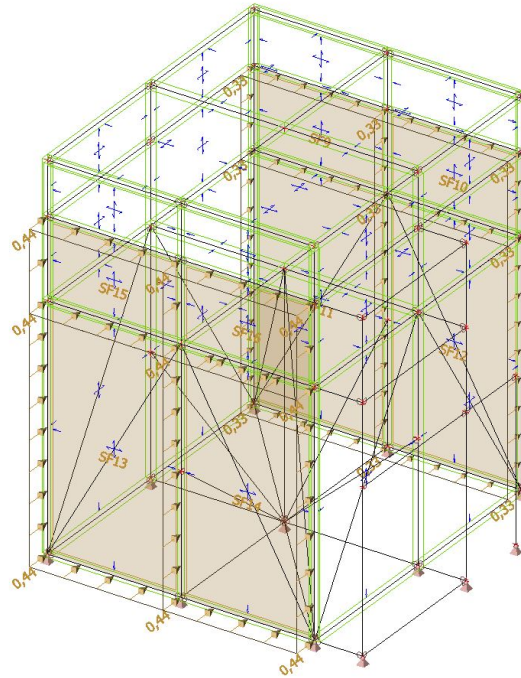
## 7. Reactions; $R_x$ , $R_y$ , $R_z$



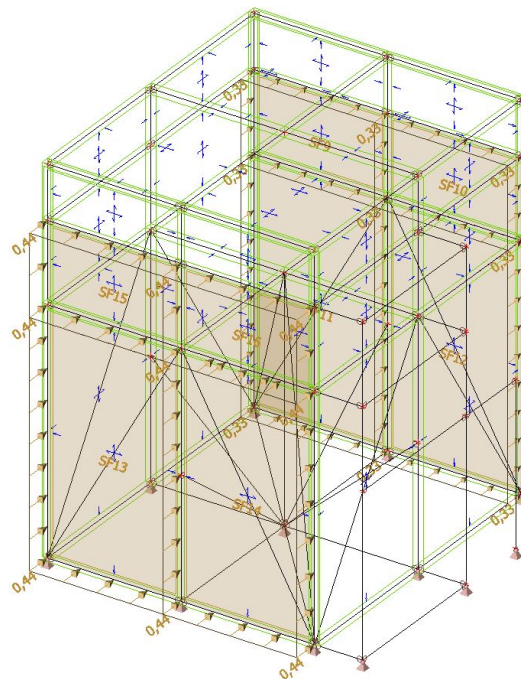
## 8. Reactions; $R_x$ , $R_y$ , $R_z$



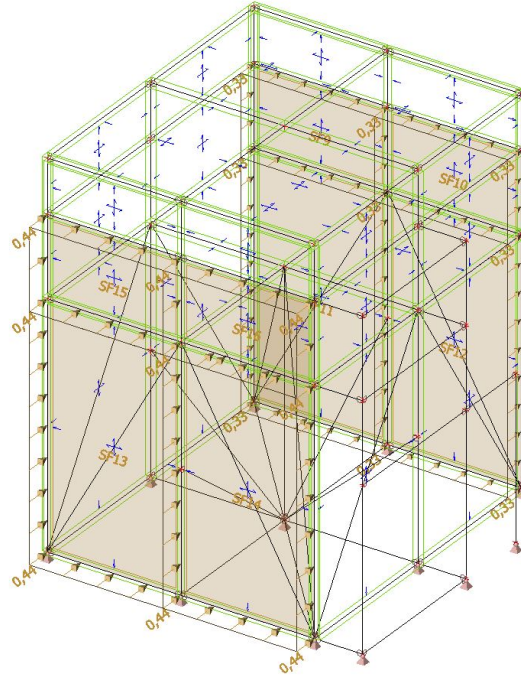
## 9. Reactions; $R_x$ , $R_y$ , $R_z$



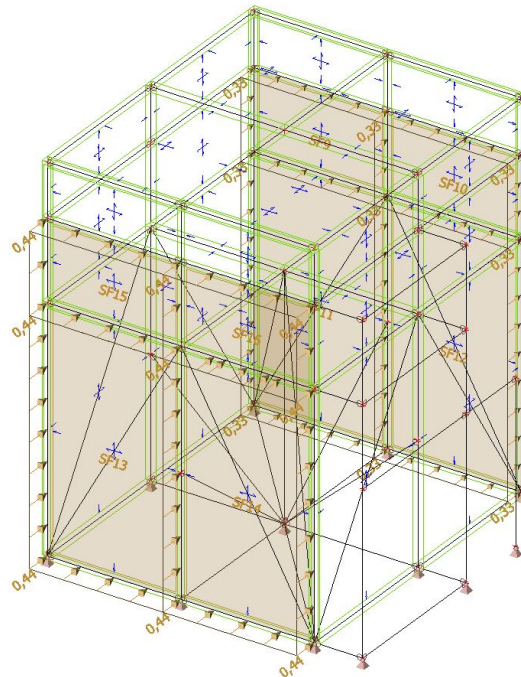
## 10. Reactions; $R_x$ , $R_y$ , $R_z$



## 11. Reactions; $R_x$ , $R_y$ , $R_z$



## 12. Reactions; $R_x$ , $R_y$ , $R_z$



## 13. Result classes

### 13.1. Result classes - All MSU

Name	List
All MSU	CO1-MSU X without P - EN-ULS (STR/GEO) Set B
	CO2-MSU X with P - EN-ULS (STR/GEO) Set B
	CO3-MSU Y without P - EN-ULS (STR/GEO) Set B
	CO4-MSU Y with P - EN-ULS (STR/GEO) Set B

#### 13.1.1. Check of steel

Linear calculation, Extreme : Member

Selection : All

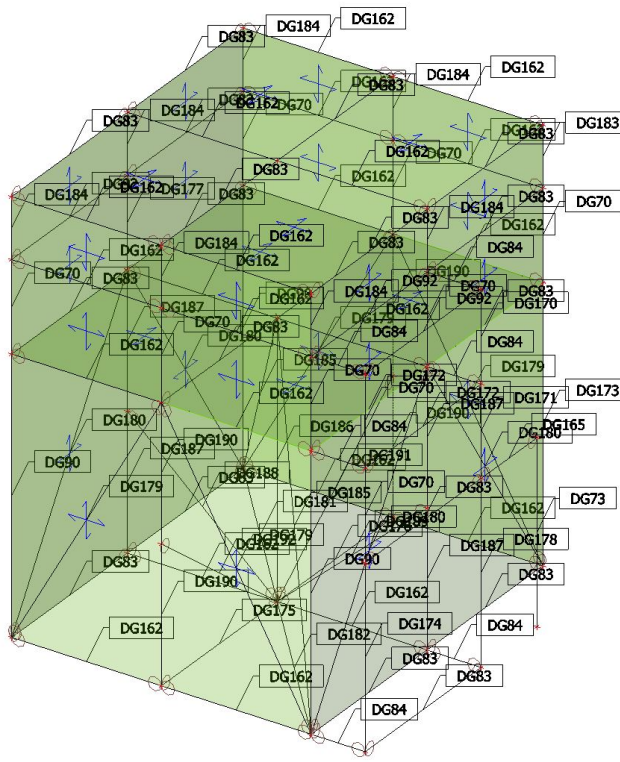
Class : All MSU

A linear calculation is always required in order to execute the Steel Code Check.

When performing the Steel Code Check for non-linear results, also linear results are required.

Please run the analysis by activating both 'Linear calculation' and 'Non-linear calculation' on the 'Batch analysis' tab of the Solver.

#### 13.1.2. Check of steel; un.check



#### 13.1.3. Check of steel

Linear calculation, Extreme : Cross-section

Selection : All

Class : All MSU

A linear calculation is always required in order to execute the Steel Code Check.

When performing the Steel Code Check for non-linear results, also linear results are required.

Please run the analysis by activating both 'Linear calculation' and 'Non-linear calculation' on the 'Batch analysis' tab of the Solver.

## 14. CONCLUSION

It is a steel tower structure, the total weight is considered to be 23 kN and the counterweight is approximately 3x 10 kN. Determine the wind force on the scaffolding TV tower for the Olympic broadcast in Paris.

The aim is to calculate the necessary load to ensure the stability of the tower, to verify the tower overload.

Calculations in accordance with the applicable NF EN standards demonstrate (see above) that the load-bearing structures of the designed building safely meet the 1st - limit state of bearing capacity and the 2nd - limit state of serviceability.

For the actual construction of the TV tower for wind area II, terrain category III, the minimum design load of  $3 \times 10.00$  kN is determined according to the stability equation.

The designer is not responsible for the event of facts other than those indicated in the project design. The execution of the construction will be carried out in accordance with the applicable law.

Prague 07. 2024,





## Interní předpisy Cabaret Sauvage

### **1) Přehled interních předpisů Cabaret Sauvage**

#### **1.a) Popis Cabaret Sauvage**

Sídlo spol. Cabaret Sauvage, ve vlastnictví společnosti SARL SAUVAGE PRODUCTION, je umístěno na 59, boulevard Macdonald, 75019 Paris (France)

Cabaret Sauvage se nachází ve veřejném parku Grande Halle de la Villette (EPPGHV).

Prostorem Cabaretu Sauvage se v těchto předpisech označuje vymezená uzavřená lokalita v rámci parku la Villette tvořící součást EPPGHV.

Prostor Cabaretu Sauvage zahrnuje sál typu Magic Mirror. Součástí tohoto areálu jsou také další prostory nezbytné pro spávný provoz všech aktivit : pokladny a šatna, lóže, vnitřní a venkovní toalety, venkovní terasa.

#### **1.b) Popis areálu**

Cabaret Sauvage se používá pro pořádání událostí uvedených níže:

- Taneční představení, divadlo, cirkus a varieté
- Hudební produkce a taneční večery
- Semináře, odborné konference a soukromé akce
- schůze

Vedení Cabaretu Sauvage si vyhrazuje právo odmítnout pořádání události, která by nespadala mezi obvyklé a /nebo v případě nedodržení podmínek rezervace dle smlouvy.

#### **1.c) Obsah interních předpisů**

Účelem těchto předpisů je stanovit všeobecné podmínky pro provoz areálu Cabaretu Sauvage, jeho zařízení a vybavení.

Tyto předpisy nejsou určeny k tomu aby nahradily povinnosti a pravidla definovaná EPPGHV , jehož je Cabaret Sauvage součástí.

Tato pravidla platí pro veřejnost a návštěvníky Cabaretu Sauvage. Níže uvedené označení « Veřejnost » a « Návštěvníci » je definicí pro všechny osoby, kterým je povolen vstup a kteří nejsou spolupracovníky Sauvage Production nebo dočasnými účastníky některého z představení v rámci Sauvage Production.

Tato pravidla platí i pro jednotlivce a skupiny oprávněné dočasně pobývat v prostorách kabaretu po dobu trvání akcí níže označené jako « Nájemce » nebo « Uživatel ».

Dočasné užívání prostor Cabaretu Sauvage je určeno písemnou smlouvou a v souladu s těmito předpisy.

### **2) Podmínky vstupu**

#### **2.a) Podmínky vstupu do prostor v rámci nájmu**

Nájemci, kteří se zde účastní některé z akcí, musí být vždy označeni viditelnou jmenovkou nebo náramkem, který umožňuje jejich identifikaci.

Během všech fází montáže i demontáže je umožněn kdykoliv volný vstup do Cabaretu Sauvage za předpokladu, že je přítomen některý zaměstnanec Sauvage Production.

Vstup do administrativních prostor je zakázán všem osobám mimo pracovníků Sauvage Production, pokud nemají povolení od Sauvage Production.

## **2.b) Vstup a parkování pro dodavatele**

Kromě zaměstnanců Sauvage Production nebo na základě povolení od Sauvage Production je povolen vjezd na parkoviště pouze vozidlům umělců, nájemců, hostů nebo dodavatelů.

Sauvage Production si ponechává právo na čtyři parkovací místa rezervovaná pro svoje administrativní pracovníky.

Nájemce je povinen sestavit seznam registračních značek všech vozidel, která potřebují vjíždět do areálu. Tento seznam musí být odevzdán 12 hodin před zahájením akce tak, aby Sauvage Production mohla podniknout nezbytné kroky vyžadované od bezpečnostní služby l'EPPGHV.

Žádná vozidla nejsou oprávněná parkovat mimo areál Cabaretu Sauvage.

Počet dostupných parkovacích míst je řízen Sauvage Production, v závislosti na volné kapacitě parkoviště v době konání akce.

Vjezd pro vozidla k sídlu Cabaretu Sauvage se nachází na 59 du Boulevard Macdonald, 75019 PARIS(France)

Uvnitř parku la Villette (EPPGHV) je povolena maximální rychlost 10km/h.

Pro všechna vozidla platí povinnost jezdit uvnitř parku Parc de la Vilette (EPPGHV) s rozsvícenými světly.

## **2.c) Podmínky vstupu pro veřejnost**

Všichni účastníci jsou povinni respektovat pokyny uvedené v těchto interních předpisech.

Všichni účastníci akcí, které se konají uvnitř Cabaretu Sauvage musí mít lístek nebo platnou vstupenku.

Nezletilí bez doprovodu nemají do areálu Cabaretu Sauvage povolen vstup.

Všechny veřejné vstupy jsou během trvání akce uzavřeny. Volný vstup mají umožněný pouze osoby, které mají viditelnou identifikaci jmenovkou.

## **3) Způsoby a podmínky nájmu**

### **3.a) Průběh montáže a demontáže**

Průběh montáže a demontáže musí probíhat za přítomnosti manažera určeného ze strany Sauvage Production.

V případě, že dochází k operacím souvisejícím s osvětlením, je nutná přítomnost manažera zodpovědného za osvětlení, výslovně určeného ze strany Sauvage Production.

V případě, že dochází k operacím souvisejícím s ozvučením, je nutná přítomnost manažera zodpovědného za ozvučení, výslovně určeného ze strany Sauvage Production

### **3.b) Používání materiálu a zařízení**

Jakékoliv poškození prostor, zařízení nebo materiálů patřících Sauvage Production, bude fakturováno a to ve výši nákladů nutných na jejich opravu.

V případě, že si nájemce přeje jakoliv upravit systém ozvučení v prostorách Cabaretu Sauvage, musí nejprve provést studii dle platných zákonů a norem.

Tato studie ohledně dopadů změn bude realizována na náklady nájemce.

### **3.c) Účast zaměstnanců Sauvage Production na akcích**

Pověřený manažer má za povinnost zajistit otevření a uzavření budovy, uvítání nájemce, dohlížet na čistotu a ostrahu areálu a jeho vybavení a zaručit dodržování bezpečnostních pravidel ERP během přítomnosti veřejnosti.

Manžeři zodpovědní za osvětlení a zvuk se podílejí na řádné realizaci technických postupů v sále během představení.

## **4) Podmínky používání prostor Cabaretu Sauvage**

### **4.a) Veřejná provozní doba**

Venkovní terasa Cabaretu Sauvage musí být bezpodmínečně pro veřejnost uzavřena v době od 2h ráno do 7h ráno.

Prostory Cabaret Sauvage musí být bezpodmínečně pro veřejnost uzavřena v době od 5h ráno do 7h ráno.

### **4.b) Předpisy pro zvukovou techniku**

Je povinností dát veřejnosti k dispozici zdarma špunty do uší.

Během produkce musí intenzita zvuku představení respektovat úroveň akustického tlaku ekvivalentní 102 decibelům A za 15 minut a 118 decibelům C za 15 minut.

Nájemce je povinnen průběžně zaznamenávat hladinu zvuku v decibelech A a C, kterým je veřejnost vystavována. Nájemce je také povinnen nepřetržitě zobrazovat v blízkosti kontrolního systému hluku hladiny zvuku v decibelech A a C, kterým je veřejnost vystavována.

V době mezi půlnocí a 9h ráno není povolen žádný hluk ve venkovních prostorách Cabaretu Sauvage.

### **4.c) Jídlo a nápoje**

Je přísně zakázáno vnášet do areálu jiné jídlo nebo nápoje než ty, které jsou výslovně povoleny od Sauvage Production.

Případné cateringové služby nebo food trucky musí být předmětem žádosti o speciální povolení od Sauvage Production.

Využití těchto služeb bude na odpovědnost nájemce.

Ve všech prostorách Cabaretu Sauvage je zakázáno vařit, pokud to není výslovně povoleno od Sauvage Production.

Prostory šaten jsou jediným vnitřním prostorem umožňujícím stravování pro technické a umělecké týmy. Venkovní stolování je povoleno.

Ve všech prostorách jsou zakázány lahve na hořlavé plyny a vařiče na kaplná nebo tuhá paliva.

### **4.d) Zákaz kouření uvnitř prostor**

Je přísně zakázáno kouřit nebo užívat vap ve vnitřních prostorech Cabaretu Sauvage.

Kouření nebo vap je povoleno na venkovní terase mimo uzavřené prostory.

### **4.e) Alkohol a drogy :**

Je povinností dát veřejnosti k dispozici zdarma testy na alkohol.

Všechny osoby ve zjevně opilém stavu nebo pod vlivem omamných látek budou vyvedeny z areálu Cabaretu Sauvage.

Držení, prodej nebo užívání nelegálních látek je přísně zakázáno, povede k definitivnímu vyloučení z prostor a může být v případě potřeby předmětem hlášení bezpečnostním službám policie.

#### **4.f) Používání pyrotechniky a kouřových strojů**

Je přísně zakázáno používat stroje na kouř a všechny typy dýmovnic v prostorách Cabaretu Sauvage, s výjimkou vyjímecného a výslovného povolení od příslušných správních orgánů.

Je přísně zakázáno používat veškerou pyrotechniku ve všech prostorách Cabaretu Sauvage.

#### **4.g) Výdej nápojů**

Je přísně zakázáno podávat alkoholické nápoje **mladistvým**.

#### **4.h) Zvířata**

Zvířata jsou v prostorách Cabaretu Sauvage zakázána.

Akceptováni budou pouze vodící a asistenční psi s platným průkazem.

#### **4.i) Povinné značení**

Nájemce musí respektovat povinnost značení stanovenou platnými zákony a normami pro veřejná zařízení (ERP) a to zejména pro zařízení ERP typu L.

Nájemce musí respektovat povinnost značení pro zaručení rychlého přednostního přístupu pro zásahová vozidla.

Nájemce musí respektovat povinnost informačního značení pro veřejnost.

### **5) Bezpečnostní pravidla**

#### **5.a) Bezpečnost a kapacita prostor otevřených veřejnosti**

Cabaret Sauvage podléhá legislativě týkající se zabezpečení proti rizikům požáru a paniky ERP. Využívání prostor ze strany nájemce vyžaduje znalost platných pravidel a norem, jejich respektování a vyžadování jejich respektování ze strany všech podřízených.

Nájemce musí přísně dodržovat maximální vytížení ve vnitřních prostorách, zaměstnanci a veřejnost včetně : 1350 stojících osob NEBO 634 sedících osob.

V případě tanečních párty nebo večerů musí nájemce respektovat maximální kapacitu zaměstnanci a veřejnost včetně : 634 osob.

**Uvedené kapacity musí být přísně a přesně dodržovány.**

#### **5.b) Veřejná kontrola a bezpečnost**

Veřejnosti je zakázán vstup do uměleckých a technických šaten.

Organizace veřejné bezpečnosti musí respektovat povinnosti v rámci zařízení ERP.

Veřejnou bezpečnost zajišťují zaměstnanci bezpečnostních služeb.

Všechny osoby jsou povinné se podrobit bezpečnostní kontrole u vstupu Cabaretu Sauvage. Součástí této kontroly je povinná kontrola zavazadel dle plánu Vigipirate. V případě potřeby může proběhnout i osobní kontrola specializovaným personálem.

Všem osobám, které by odmítly kontrolní opatření, nebude umožněn vstup do areálu.

Vstup a výstup pro veřejnost je možný výhradně vstupy a prostranstvími určenými k tomuto účelu.

### **5.c) Požární předpisy**

Otevření prostor Cabaretu Sauvage musí provádět pouze pracovník Sauvage Production.

Nouzové východy a volné prostory musí být ponechány volné pro průchod bez jakýchkoliv překážek.

Vjezd do areálu pro vozidla pohotovostních služeb musí být ponechán volný pro průjezd bez jakýchkoliv překážek.

Je zakázáno zrušit jakékoliv bezpečnostní zařízení nebo nouzový východ. Spuštění požárního poplachu je možné pouze v případě absolutní nutnosti. Jakékoliv zneužití bude potrestáno a může v případě potřeby vést k právním postihům.

V případě provozní nehody bude podpora bezpečnosti probíhat ze strany ostrahy areálu, osoby pověřené ke komunikaci s pohotovostními službami jsou pouze manažeři určení od Sauvage Production a nájemce.

### **5.d) Značení a dekorace**

Všechna venkovní značení nebo dekorace musí splňovat schvalovací normy platné nepožární ochrany, předepsanou odolnost proti ohni stanovenou zákony a předpisy.

Veškerá značení nebo instalace pro potřeby akce podléhají přechozímu schválení, uskuteční se pod kontrolou Sauvage Production a musí být používány na určených místech se systémy upevnění, které odpovídají francouzským normám.

Všechny typy značení, symboly nebo odznaky, transparenty, které představují rasistický, xenofobní, homofobní nebo diskriminační charakter jsou přísně zakázána a povedou k definitivnímu vyloučení z areálu. V případě potřeby budou předmětem hlášení bezpečnostním službám policie.

### **5.e) Objemné a zakázané předměty**

Jakékoliv neskladné předměty musí být v průběhu celé akce odložené v šatně. Označení objemného zavazadla je v kompetenci Sauvage Production a nájemce.

Pokud majitel takového předmětu odmítne tento předpis respektovat, bude mu zamítnut vstup do areálu.

Všem majitelům nezákonných předmětů, představujících potenciální nebezpečí pro bezpečnost osob bude vstup do areálu odmítnut a budou vyloučeni z prostor Cabaretu Sauvage bez proplacení vstupenky. V případě potřeby budou předmětem hlášení bezpečnostním službám policie.

## **6) Nedodržení interních předpisů a sankce**

Všichni účastníci nebo nájemci, kteří by nerespektovali interní předpisy nebo by narušovali veřejný pořádek, se vystavují zákazu vstupu nebo vyloučení z Cabaretu Sauvage, případně soudnímu řízení nebo hlášení bezpečnostním službám policie.

Všechny osoby, které se pokusí o krádež, zničení, poškození nebo znehodnocení movitých nebo nemovitých předmětů, budou definitivně vykázány z areálu Cabaretu Sauvage příp. podstoupí soudní řízení.

## INSTRUKCE K BEZPEČNOSTI & VSTUPU

### ČESKÝ DŮM

26 července až 11 srpna 2024

Le Cabaret Sauvage  
59, boulevard Macdonald  
75019 PARIS

Affaire suivie par :

Držení, prodej nebo užívání nelegálních látek je přísně zakázáno, povede k definitivnímu vyloučení z prostor a může být v případě potřeby předmětem hlášení bezpečnostním službám policie.

#### **4.f) Používání pyrotechniky a kouřových strojů**

Je přísně zakázáno používat stroje na kouř a všechny typy dýmovnic v prostorách Cabaretu Sauvage, s výjimkou vyjimečného a výslovného povolení od příslušných správních orgánů.

Je přísně zakázáno používat veškerou pyrotechniku ve všech prostorách Cabaretu Sauvage.

#### **4.g) Výdej nápojů**

Je přísně zakázáno podávat alkoholické nápoje **mladistvým**.

#### **4.h) Zvířata**

Zvířata jsou v prostorách Cabaretu Sauvage zakázána.

Akceptováni budou pouze vodící a asistenční psi s platným průkazem.

#### **4.i) Povinné značení**

Nájemce musí respektovat povinnost značení stanovenou platnými zákony a normami pro veřejná zařízení (ERP) a to zejména pro zařízení ERP typu L.

Nájemce musí respektovat povinnost značení pro zaručení rychlého přednostního přístupu pro zásahová vozidla.

Nájemce musí respektovat povinnost informačního značení pro veřejnost.

### **5) Bezpečnostní pravidla**

#### **5.a) Bezpečnost a kapacita prostor otevřených veřejnosti**

Cabaret Sauvage podléhá legislativě týkající se zabezpečení proti rizikům požáru a paniky ERP. Využívání prostor ze strany nájemce vyžaduje znalost platných pravidel a norem, jejich respektování a vyžadování jejich respektování ze strany všech podřízených.

Nájemce musí přísně dodržovat maximální vytížení ve vnitřních prostorách, zaměstnanci a veřejnost včetně : 1350 stojících osob NEBO 634 sedících osob.

V případě tanečních párty nebo večerů musí nájemce respektovat maximální kapacitu zaměstnanci a veřejnost včetně : 634 osob.

**Uvedené kapacity musí být přísně a přesně dodržovány.**

#### **5.b) Veřejná kontrola a bezpečnost**

Veřejnosti je zakázán vstup do uměleckých a technických šaten.

Organizace veřejné bezpečnosti musí respektovat povinnosti v rámci zařízení ERP.

Veřejnou bezpečnost zajišťují zaměstnanci bezpečnostních služeb.

Všechny osoby jsou povinné se podrobit bezpečnostní kontrole u vstupu Cabaretu Sauvage. Součástí této kontroly je povinná kontrola zavazadel dle plánu Vigipirate. V případě potřeby může proběhnout i osobní kontrola specializovaným personálem.

Všem osobám, které by odmítly kontrolní opatření, nebude umožněn vstup do areálu.

Vstup a výstup pro veřejnost je možný výhradně vstupy a prostranstvími určenými k tomuto účelu.

### **5.c) Požární předpisy**

Otevření prostor Cabaretu Sauvage musí provádět pouze pracovník Sauvage Production.

Nouzové východy a volné prostory musí být ponechány volné pro průchod bez jakýchkoliv překážek.

Vjezd do areálu pro vozidla pohotovostních služeb musí být ponechán volný pro průjezd bez jakýchkoliv překážek.

Je zakázáno zrušit jakékoliv bezpečnostní zařízení nebo nouzový východ. Spuštění požárního poplachu je možné pouze v případě absolutní nutnosti. Jakékoliv zneužití bude potrestáno a může v případě potřeby vést k právním postihům.

V případě provozní nehody bude podpora bezpečnosti probíhat ze strany ostrahy areálu, osoby pověřené ke komunikaci s pohotovostními službami jsou pouze manažeři určení od Sauvage Production a nájemce.

### **5.d) Značení a dekorace**

Všechna venkovní značení nebo dekorace musí splňovat schvalovací normy platné nepožární ochrany, předepsanou odolnost proti ohni stanovenou zákony a předpisy.

Veškerá značení nebo instalace pro potřeby akce podléhají přechozímu schválení, uskuteční se pod kontrolou Sauvage Production a musí být používány na určených místech se systémy upevnění, které odpovídají francouzským normám.

Všechny typy značení, symboly nebo odznaky, transparenty, které představují rasistický, xenofobní, homofobní nebo diskriminační charakter jsou přísně zakázána a povedou k definitivnímu vyloučení z areálu. V případě potřeby budou předmětem hlášení bezpečnostním službám policie.

### **5.e) Objemné a zakázané předměty**

Jakékoliv neskladné předměty musí být v průběhu celé akce odložené v šatně. Označení objemného zavazadla je v kompetenci Sauvage Production a nájemce.

Pokud majitel takového předmětu odmítne tento předpis respektovat, bude mu zamítnut vstup do areálu.

Všem majitelům nezákonných předmětů, představujících potenciální nebezpečí pro bezpečnost osob bude vstup do areálu odmítnut a budou vyloučeni z prostor Cabaretu Sauvage bez proplacení vstupenky. V případě potřeby budou předmětem hlášení bezpečnostním službám policie.

## **6) Nedodržení interních předpisů a sankce**

Všichni účastníci nebo nájemci, kteří by nerespektovali interní předpisy nebo by narušovali veřejný pořádek, se vystavují zákazu vstupu nebo vyloučení z Cabaretu Sauvage, případně soudnímu řízení nebo hlášení bezpečnostním službám policie.

Všechny osoby, které se pokusí o krádež, zničení, poškození nebo znehodnocení movitých nebo nemovitých předmětů, budou definitivně vykázáni z areálu Cabaretu Sauvage příp. podstoupí soudní řízení.

## INSTRUKCE K BEZPEČNOSTI & VSTUPU

### ČESKÝ DŮM

26 července až 11 srpna 2024

Le Cabaret Sauvage  
59, boulevard Macdonald  
75019 PARIS

Affaire suivie par :

# PREZENTACE A BEZPEČNOSTNÍ POKYNY

## 1. PREZENTACE

Český olympijský výbor si přeje provozovat v rámci Olympijských her 2024, které proběhnou 26.července až 11.srpna 2024, Český dům v Cabaretu Sauvage se sídlem Boulevard Macdonald 75019 Paris.

Provozní doba : Dle programu v rozsahu od 12hodin do půlnoci.

Tyto akce budou přístupné pouze na pozvání nebo s placenou vstupenkou a maximální kapacita je 1 100 osob.

Počet přijatých osob na tyto akce bude maximálně 1 400 – včetně personálu.

## 2. TERMÍNY MONTÁŽE

Montáž generálních instalací bude probíhat od 12 do 25 července 2024.

Demontáž proběhne po ukončení akce, od 12 do 14 srpna 2024.

## 3. POPIS PROSTOR

Plánováno je následující vybavení :

### 3.1 Vnitřní prostory

Cabaret Sauvage bude používán dle svého konceptu pro představení a koktejly a bude zahrnovat :

- Rozšíření scény na typ Proscenium, klasifikace OP1,
- Zakřivenou LED obrazovku na scéně,
- Prodejný stůl, (bod č.15)
- Šatna bude přeměněna na sklad zboží, (bod č.2),
- Model filharmonie (bod č.16),
- Prostory ochranky se změní na kancelář pro dobrovolníky,
- Prostory DPS se změní na místnost pro štáb České televize.
- Poznámka : u vstupu do Cabaretu Sauvage ze strany parku bude instalována

socha

### 3.2 Venkovní prostory :

Kromě toho budou venku na prostoru terasy mimo Cabaret k dispozici :

- Konstrukce CTS 15x10 metrů, která se užívá jako sklad, bude uklizena a přeměněna na bar, včetně barového pultu rozdělujícího prostor na dvě části a prostoru přístupného veřejnosti přibližně 70m<sup>2</sup>,
- Kuchyňský kontejner instalovaný v blízkosti CTS baru přibližně 5 metrů od něj,
- Stoly a židle pro 150 osob,
- Květinové dekorace a světelné girlandy.

Dále bude instalováno následující zařízení, veřejnosti nepřístupné :

- Televizní studio v kontejnerech typu Algéco,
- Místo pro dvě vozidla režie TV,
- Karavan pro potřeby českého radiového studia,
- Kontejner « pekárna », s připojeným stanem 5x5 metrů jako sklad,
- Kontejner typu Algéco, který bude sloužit jako kancelář,
- 2 stany 5x5 metrů pro užívání dobrovolníky a jako sklad.

## 1. PREZENTACE

Český olympijský výbor si přeje provozovat v rámci Olympijských her 2024, které proběhnou 26.července až 11.srpna 2024, Český dům v Cabaretu Sauvage se sídlem Boulevard Macdonald 75019 Paris.

Provozní doba : Dle programu v rozsahu od 12hodin do půlnoci.

Tyto akce budou přístupné pouze na pozvání nebo s placenou vstupenkou a maximální kapacita je 1 100 osob.

Počet přijatých osob na tyto akce bude maximálně 1 400 – včetně personálu.

## 2. TERMÍNY MONTÁŽE

Montáž generálních instalací bude probíhat od 12 do 25 července 2024.

Demontáž proběhne po ukončení akce, od 12 do 14 srpna 2024.

## 3. POPIS PROSTOR

Plánováno je následující vybavení :

### 3.1 Vnitřní prostory

Cabaret Sauvage bude používán dle svého konceptu pro představení a koktejly a bude zahrnovat :

- Rozšíření scény na typ Proscenium, klasifikace OP1,
- Zakřivenou LED obrazovku na scéně,
- Prodejný stůl, (bod č.15)
- Šatna bude přeměněna na sklad zboží, (bod č.2),
- Model filharmonie (bod č.16),
- Prostory ochranky se změní na kancelář pro dobrovolníky,
- Prostory DPS se změní na místnost pro štáb České televize.
- Poznámka : u vstupu do Cabaretu Sauvage ze strany parku bude instalována

socha

### 3.2 Venkovní prostory :

Kromě toho budou venku na prostoru terasy mimo Cabaret k dispozici :

- Konstrukce CTS 15x10 metrů, která se užívá jako sklad, bude uklizena a přeměněna na bar, včetně barového pultu rozdělujícího prostor na dvě části a prostoru přístupného veřejnosti přibližně 70m<sup>2</sup>,
- Kuchyňský kontejner instalovaný v blízkosti CTS baru přibližně 5 metrů od něj,
- Stoly a židle pro 150 osob,
- Květinové dekorace a světelné girlandy.

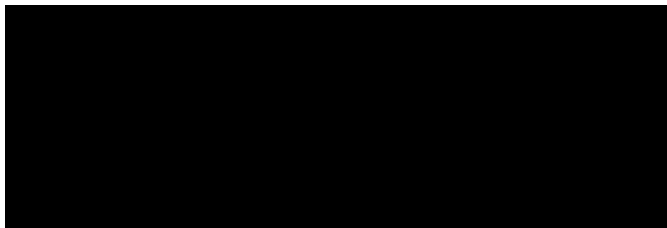
Dále bude instalováno následující zařízení, veřejnosti nepřístupné :

- Televizní studio v kontejnerech typu Algéco,
- Místo pro dvě vozidla režie TV,
- Karavan pro potřeby českého radiového studia,
- Kontejner « pekárna », s připojeným stanem 5x5 metrů jako sklad,
- Kontejner typu Algéco, který bude sloužit jako kancelář,
- 2 stany 5x5 metrů pro užívání dobrovolníky a jako sklad.

## 4. ORGANIZÁTOR

Akce bude organizována :

**CESKA OLYMPIJSKA A.S.**



## 5. CELKOVÁ OBSAZENOST

Tato akce přivítá současně uvedené počty osob :

- 1 100 osob, pouze na pozvání
- 300 osob na pozici personálu
- **CELKEM : 1 400 osob – včetně personálu.**

## 6. KLASIFIKACE

S ohledem na typy činností (typ L s vedlejší činností typu N a CTS), počet osob s pozvánkami (1 100 osob) a personálu (300 osob), tato akce pravděpodobně pojme celkem 1 400 osob-včetně personálu, bude klasifikována jako typ L a vedlejšími aktivitami typu N a CTS druhé kategorie.

*Cabaret Sauvage je zařízení typu L a P s vedlejšími činnostmi typu N druhé kategorie, schopné přijmout celkem 1 424 osob.*

## 7. PLATNÉ PŘEDPISY

Je nutné respektovat obecná a specifická ustanovení uvedená níže :

- Stavební zákon (C.C.H),
- Novela vyhlášky ze dne 25 června 1980, schvalující bezpečnostní předpisy,
- Zařízení typu CTS (stany, konstrukce) : novela vyhlášky z 23 ledna 1985,
- Zařízení typu L (konferenční místnosti ) : novela vyhlášky z 5 února 2007,
- Zařízení typu N (restaurace/nápoje) : novela vyhlášky z 21 června 1982.

## 8. PŘÍSTUPNOST

Obvyklé přístupy do areálu i přístupy pro požární ochranu zůstanou po dobu konání akce volné. Trasa pro požární ochranu kolem budovy bude po celou dobu udržována volná bez jakýchkoliv překážek.

## 9. VSTUPY

### 9.1 Cabaret Sauvage interiéry

Le Cabaret Sauvage bude používán ve vlastní koncepci.

S ohledem na typy činností (typ L s vedlejšími činnostmi typu N), maximální počet přijatých osob je 1 100 a personálu 100 osob, tento prostor pojme tedy maximální počet 1 200 lidí :

Nezbytné průchody : 4 východy s celkem 12 průchody,  
Realizované průchody: 5 východů s celkem 15 průchody.

## 9.2 Terasa Cabaretu

S ohledem na typy činností (typ L s vedlejšími činnostmi typu CTS a N), maximální počet přijatých osob je 700 a personálu 300 osob, tento prostor pojme tedy maximální počet 1 000 lidí :

Nezbytné průchody : 3 východy s celkem 10 průchody,  
Realizované průchody : 3 východy s celkem 12 průchody

## 9.3 Prostor 10x15 : bar

S ohledem na typy činností (typ CTS a N), při ploše přístupné veřejnosti 70 m<sup>2</sup> a při poměru 2 osoby na metr čtvereční (140 osob) a personálu (10 osob), pojme prostor tedy maximální počet 150 osob :

Nezbytné průchody : 2 východy v celkové délce 2,80 metrů,  
Realizované průchody : 2 východy v celkové délce 2,80 metrů.

## 10. ZNAČENÍ NOUZOVÝCH VÝCHODU

Značení "nouzový východ " bude provedeno piktogramy s bílými písmeny na zeleném pozadí ve vhodné velikosti tak, aby v každé zóně bylo viditelné alespoň jedno.

## 11. EVAKUACE (GN8)

Zásady evakuace, týkající se části veřejnosti neschopné rychlé evakuace a nacházejících se v areálu dle článku GN8, budou aplikovány tak, jak bylo uvedeno v plánu při schválení budovy bezpečnostní komisí.

## 12. ZAŘÍZENÍ

### 12.1 Dekorace

Materiály používané pro zařízení a dekorace budou předmětem zpráv týkajících se reakcí na oheň a to zejména:

- koberce a podlahové krytiny budou klasifikovány jako M3 nebo B<sub>fl</sub>-s(1nebo2),
- přepážky budou klasifikovány jako M3 nebo D-s1,
- bavlněné plachty nebo z PVC budou klasifikovány jako M1 nebo A2-s d nebo B-s d,
- markýzy budou klasifikovány jako M1 nebo A2-s d nebo B-s d,
- dekorace budou klasifikovány jako M1 nebo A2-s d nebo B-s d,
- umělá květinová výzdoba bude klasifikována jako M2,
- velký nábytek bude klasifikován jako M3.

Poznámka : dřevo a výrobky ze dřeva o tloušťce větší nebo 18 mm budou klasifikovány jako M3 dle obvyklé klasifikace dřeva.

### 12.2 Dekorace CTS

Vybavení umístěná pod konstrukcí a stany budou v souladu s ustanoveními článků CTS 12 a CTS 13. Materiály používané pro vybavení a dekorace budou předmětem zpráv týkajících se reakcí na oheň a to zejména :

- Koberce a podlahové krytiny budou klasifikovány jako M3 nebo B<sub>fl</sub>-s(1nebo2),
- Dřevěné přepážky budou klasifikovány jako M3 nebo D-s1,
- Markýzy pod stany budou klasifikovány M2,
- Látky budou klasifikovány M1 nebo A2-s d nebo B-s d,
- Velký nábytek bude klasifikován jako M3.

Poznámka : dřevo a výrobky ze dřeva o tloušťce větší nebo 18 mm budou klasifikovány jako M3 dle obvyklé klasifikace dřeva.

### **12.3 Všeobecné informace o zařízení**

- Veškerá zařízení nesmí tvořit překážky pro pohyb, průchody a nouzové východy
- Na požární trase nesmí být instalována žádná zařízení,
- Všechny dopravní cesty musí mít minimální šířku 1,40 m,
- Zařízení nesmějí představovat překážky pro provoz a budou vždy umístěna minimálně metr od východů,
- V souladu s článkem L57§4, všechny mobilní nebo odnímatelné prvky umístěné nad lidmi, budou upevněny tak, aby nepředstavovali riziko pádu. Jejich případný pohyb neohrožuje bezpečnost a evakuaci veřejnosti.

### **12.4 Demontovatelné sestavy**

Různé scény, pódia/ platformy jsou klasifikovány :

- Jako stavby určené pro umístění osob kategorie OP1 jejichž nejvyšší bod je 1,20 m včetně upevnění.

Visuté můstky budou klasifikovány jako:

- Jako stavby pro jevištní zařízení kategorie OS1 pokud je nejvyšší bod méně než 3,50 m včetně upevnění.
- Jako stavby pro jevištní zařízení kategorie OS2 pokud je nejvyšší bod mezi 3,50 m a 6,20 m včetně upevnění.
- Jako stavby pro jevištní zařízení kategorie OS3 pokud je nejvyšší bod více než 6,20 m včetně upevnění.

Vstup pod tyto sestavy je veřejnosti zakázán a udržován bez jakýchkoliv tepelných zařízení kromě nezbytného technického vybavení. Rozměry těchto demontovatelných sestav kategorie OP2, OP3 a OS2, OS3 jsou předmětem výpočtového listu schváleného statikem a tyto listy musí být stále k dispozici.

Pro pohyb osob, kterým je tato demontovatelná sestava určena, je tato vybavena bezpečnostními nebo výstražnými zařízeními proti pádu jakmile výška pod dopadovou zónou dosáhne 0,25 m.

Dále musí být specifikována přípustná zatížení vlivem větru nebo sněhu na pevnost a stabilitu demontovatelné sestavy.

#### **12.4.1 Venkovní demontovatelné sestavy**

Všechny demontovatelné sestavy, ať už je na ně umožněn přístup nebo ne, musí být navrženy tak, aby vydržely sílu větru označovanou jako "provozní vítr", která nesmí být méně než 20 m/s (72 km/h) aniž by došlo k poškození konstrukce, uvolnění jednotlivých prvků, sklouznutí, nadzvednutí nebo převrácení.

Výpočet pro zátěž větrem se týká demontovatelné sestavy, všech k ní připojených prvků a také plachet.

Pořadatel si ověří, zda předpověď počasí umožňuje bezpečné používání venkovních demontovatelných sestav. Zejména si ověří informace týkající se rychlosti větru a očekávaných srážek během trvání akce. Za tímto účelem pořadatel zajistí instalaci přístroje na měření rychlosti větru v nejvyšším bodě zařízení pro všechny demontovatelné sestavy kategorie OS3. Tento přístroj na měření rychlosti větru musí být trvale připojen k zařízení umožňujícímu pořadateli být neustále informován o rychlosti větru.

Poznámka : demontovatelné sestavy jsou v případě potřeby vždy zbaveny sněhu před vstupem veřejnosti.

### 13. ELEKTRICKÉ INSTALACE

Provizorní elektrické instalace budou napájeny z elektrického zdroje ENEDIS areálu.

Distribuce bude odpovídat aktuálním normám (NF C 15-100) a bude respektovat předpisy spojené s provozovny otevřenými veřejnosti.

Provizorní elektrické instalace budou chráněny proudovými chrániči s citlivostí 30 mA a schváleny oprávněným orgánem, který vypracuje zprávu.

Elektrické kabely musí být umístěny tak, aby nepředstavovaly překážky nebo nebezpečí pro osoby. V případě potřeby musí být podél cest a u východů používaných veřejností zajištěna mechanická ochrana potrubí a elektrických kabelů.

Musí být zřízeny rozvodné skříně, které budou veřejnosti nepřístupné.

### 14. BEZPEČNOSTNÍ OSVĚTLENÍ

Specifické zařízení pro interiér Cabaretu Sauvage.

#### 14.1 Terasa Cabaretu

Na místě bude instalováno bezpečnostní osvětlení pro účely evakuace na pravé straně každého východu, které bude tvořeno autonomními bloky 45 LED lumenů.

V rámci tohoto zařízení bude zajištěno bezpečnostní zařízení s antipanikovou funkcí pomocí nezávislých bloků typu světlometů.

#### 14.2 Osvětlení konstrukce CTS

Běžné osvětlení bude dosaženo dvěma okruhy v souladu s článkem CTS 21.

Bezpečnostní osvětlení (atmosféra a evakuace) bude realizováno autonomními bloky takto :

- Nezávislé bloky pro účely evakuace na pravé straně každého východu,
- Bloky s funkcí atmosféra/antipanika, na bázi 5 lumenů na m<sup>2</sup>.

### 15. KANCELÁŘE / RESTAURACE

Kanceláře jsou situovány do kontejnerů nepřístupných pro veřejnost.

Můžou zahrnovat topení nebo ohřívací přístroje a vařiče napájené elektřinou.

Instalace budou splňovat předpisy článku CTS 15 a to zejména posledního odstavce paragrafu J a současně článku CTS 69 :

- Spotřebiče na vaření a ohřívání s označením CE a podléhající pravidelné údržbě
- Dobře označený, snadno dostupný nouzový vypínač mimo dosah veřejnosti,
- Shoda elektrických instalací,
- Hasicí přístroje dle možných rizik,
- Spotřebiče na vaření ohřívání budou umístěny 50 cm od všech stěn, zejména od plachet nebo chráněny nehořlavou zástěnou M0.

### 16. FOOD-TRUCKS

Bezpředmětné.

## 17. TOPENÍ / KLIMATIZACE

Vlastní provozovateli.

## 18. VĚTRÁNÍ

Vlastní provozovateli.

## 19. VÉRIFICATIONS À LA CHARGE DE L'ORGANISATEUR

Provizorní elektrozařízení pro účely akce budou na místě zkontrolována revizní kanceláří a bude sepsán protokol.

Sestavy technického vybavení (OS), lešení, háky, visuté mosty, všechny vyvýšené konstrukce, určené pravděpodobně pro veřejnost (OP) budou podrobeny kontrole stability, solidnosti a montáže revizní kanceláří na místě a bude sepsán protokol.

**Poznámka :** Montéři mostů a scén/podií připraví potvrzení o správné montáži ve dvou kopiích dle vzoru potvrzení v příloze V vyhlášky ze dne 25 července 2022, která stanovuje bezpečnostní pravidla a technické předpisy pro demontovatelné konstrukce. Tato potvrzení doplní ověření revizní kanceláří.

## 20. SPECIÁLNÍ TECHNICKÉ VYBAVENÍ

- Laserové efekty :  OUI  NON
- Efekty kouřové a mlhy :  OUI  NON (**Zakázáno v Cabaretu Sauvage**)
- Pyrotechnické efekty :  OUI  NON
- Prezentace vozidel :  OUI  NON Stroje  
v provozu :  OUI  NON

## 21. POŽÁRNÍ HLÁSÍČE

Akce bude vybavena obecným zvukovým systémem pro vysílání evakuačních zpráv. Tento zvukový systém bude zálohován zařízením typu invertoru.

Kromě toho budou k dispozici pro ochranu dva megafony.

## 22. POŽÁRNÍ VÝSTRAHA

Dle článku MS 70 výnosu ze dne 25 června 1980 je spojení mezi stanovištěm centrální ochrany a požární ochranou zajištěna městskou telefonní linkou.

Pokyny pro tísňová volání budou zveřejněny v blízkosti telefonu připojeného k městské síti a upozorní security pracovníky na :

- Způsoby upozornění externích záchranných služeb,
- Opatření, která mají být přijata pro zajištění bezpečnosti pro veřejnost i zaměstnanců,
- Zavedení nouzových opatření
- Způsob příjmu a vedení hasičů.

## 23. NOUZOVÉ PROSTŘEDKY

Protipožární ochrana bude zajištěna následujícími přenosnými prostředky, které jsou instalovány venku :

- Vodní rozprašovací hasicí přístroje 6 litrů (6 přístrojů),
- Hasicí přístroje typu CO<sub>2</sub> 2kg , elektrické panely (6 přístrojů).

## 24. SLOŽENÍ BEZPEČNOSTNÍ SLUŽBY

Bezpečnostní službu provozovny tvoří jeden pracovník SSIAP 1 na pozici PC Sécurité pro sledování SSI, doplněný určeným a vyškoleným personálem.

Kromě toho a za přítomnosti veřejnosti obdrží zaměstnanci speciální pokyny týkající se použití nouzových prostředků a postupů v případě požáru.

Všechny tyto osoby mají mezi sebou radiové spojení a jsou v kontaktu s generálním managerem.

## 25. POKYNY PRO PERSONÁL

Pokyny pracovníků bezpečnosti budou následující :

- Respektovat řádný průběh akce,
- Sledovat volný přístup k dopravním uličkám, výjezdům a východům,
- Prověřit otevření východů a instalaci hasicích přístrojů
- Sledovat aktivity a informovat technického ředitele a bezpečnostního manažera jakmile dojde k nějakému incidentu,
- Evakuovat stavby v případě větru většího nebo odpovídajícího 100 km/h,
- Zajistit přivolání hasičů
- Zajistit evakuaci nájemců a personálu,
- Zajistit místo požáru (umístění a použití zásahových prostředků),
- Usnadnit rychlý zásah první pomoci :
  - ✓ Otevření dveří a vstupů ,
  - ✓ Jmenovat průvodce k doprovodu na místo nehody

## 26. REJSTŘÍK

Stavby a stany podléhají výpisům z registru zřízeným BVCTS, s platností méně než 2 roky.

Stavby a stany budou evakuovány pokud :

- Sněhové srážky přesahují 4 cm v té míře, že nebylo možné zabránit hromadění na střeše (vytápěním, odklizením atd...),
- Rychlost větru přesáhne 100 km/h,
- V případě mimořádných okolností, které by mohly ohrozit veřejnou bezpečnost

Technici/montéři staveb a stanů vystaví potvrzení o správné montáži uvádějící především, že bylo zajištěno řádné spojení se zemí, tak aby byla zajištěna bezpečnost veřejnosti.

Organizace provede veškerá opatření k zjištění povětrnostních podmínek pro dobu provádění montáže, demontáže a provozu staveb a stanů.

## 27. DOSTUPNOST PRO OSOBY S POSTIŽENÍM

Budou respektovány požadavky vyhlášky ze dne 20 dubna 2017 týkající se přístupnosti pro osoby se zdravotním postižením.

### **27.1 Vstup pro osoby se zdravotním postižením**

Podmínky pro vstup osob se zdravotním postižením jsou specifické pro areál a nebudou měněny.

### **27.2 Přístup na akci**

Vstupní dveře jsou na jedné úrovni.

Žádný průjezd nebude nižší než 1,40 m.

Osoby s průkazem ZTP mohou být doprovázeny vodícím psem (zákon 87-588 z 30.7.87 článek.88).

### **27.3 Dostupnost nebo cesty**

Užívají se obvyklé cesty nebo jedna z obvyklých cest. Cesta bude průjezdná od hranice areálu a parkoviště až ke vstupu. Podklad bude měkký, neklouzavý a bez překážek pro kola invalidních vozíků (neužívat písek, štěrk, rohožky) Standardní rozměry vozíku jsou 25 x 0,75 m a průměr otáčení 1,50 m. V blízkosti se nachází parkoviště s vyhrazenými místy. Profil této cesty bude vodorovný a bez nerovností.

### **27.4 Recepce, bary a bufety**

Tato zařízení budou vybavena stolkem nižším než 0,80 m s prázdným prostorem ve spodní části hlubokým nejméně 0,30m, širokým 0,60m a vysokým 0,70m umožňující umístění nohou a kolen osoby na invalidním vozíku.

### **27.5 Speciální místa – sedadla**

Každá budova nebo zařízení, kam má přístup veřejnost, musí umožnit vstup pro osoby se zdravotním postižením za stejných podmínek přístupu a užívání, které mají k dispozici zdraví lidé. Počet míst pro vozíčkáře je minimálně 2 až 50 míst a jedno další místo na každých dalších 50 míst. Budou dodržována ustanovení článku L21.

### **27.6 Zvýšená místa**

Všechna zvýšená místa s výškou rovnou nebo vyšší než 2 cm budou vybavena zařízením pro bezbariérový přístup. Zvýšené podlahy budou zahrnovat nájezdové rampy splňující tyto hodnoty :

- 5% na 10 metrů ,
- 8% na 2 metry,
- 10% sur 0,50 metrů,
- 33% pro prahy 4 cm.

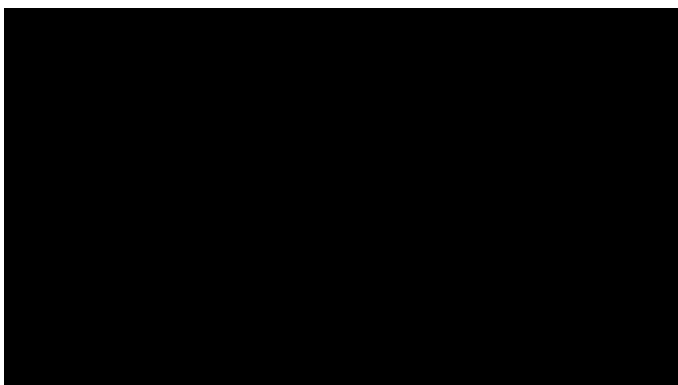
### **27.7 Sociální zařízení**

Budova je vybavena toaletami (muži a ženy) pro osoby se zdravotním postižením, standardizované piktogramy jsou umístěny na dveřích.

### **27.1 Osvětlení**

Osvětlení areálu je zajištěno stávajícím osvětlením doplněným osvětlením tribun.

SANNOIS, 8 února 2024



### BEZPEČNOSTNÍ PROTOKOL CABARET SAUVAGE

Identifikace příjemce		Identifikace společnosti provádějící přepravu	
<b>Označení místa</b>	Le Cabaret Sauvage	<b>Název spol. :</b>	
<b>Název spol.</b>	Sauvage Production	<b>Adresa spol. :</b>	
<b>Doručovací adresa</b>	59 Boulevard Macdonald 75019 Paris Au sein du parc de la Villette (EPPGHV)	<b>Osoba zodpovědná za dodávky :</b>	
<b>Jméno technického manažera Cabaret Sauvage</b>		<b>Telefon :</b>	
<b>Telefon</b>	06...		
<b>Otevírací doba</b>	Pondělí až pátek 10h/13h - 14h/18h Sobota a neděle Pouze na objednávku		

Vozidla a manipulační zařízení pro vykládku / nakládku		
Typ vozidla	Charakteristika vozidla	Typ manipulačního zařízení

Popis a vlastnosti zboží		
Označení / Druh / Stav	Rozměry / Hmotnost	Balení

Průběh operace					
Typ operace		Realizoval		Opakování operace	
Vykládka	<input type="checkbox"/>	Sauvage Production	<input type="checkbox"/>	Jednorázová	<input type="checkbox"/>
Nakládka	<input type="checkbox"/>	Dopravce	<input type="checkbox"/>	Opakující se	<input type="checkbox"/>

Druhy rizik a preventivní opatření			
Rizika v průběhu nakládky / vykládky	Preventivní opatření	Příjemce	Dodavatel
Pád předmětů na nohy operátora	Ochranná obuv	<input type="checkbox"/>	<input checked="" type="checkbox"/>
Přenášení těžkých břemen	Přístup k vozíku nebo paletovému vozíku	<input type="checkbox"/>	<input checked="" type="checkbox"/>
V případě vozidla se zadními dveřmi : pád z výšky	Vhodné bezpečnostní zařízení na vozidle provádějícím dodávku	<input type="checkbox"/>	<input checked="" type="checkbox"/>
Přítomnost zodpovědné osoby	Trvalá ostražitost osoby vlastníci vozidlo při jízdě na místě a vykládce / nakládce	<input type="checkbox"/>	<input checked="" type="checkbox"/>
		<input type="checkbox"/>	<input type="checkbox"/>
		<input type="checkbox"/>	<input type="checkbox"/>
		<input type="checkbox"/>	<input type="checkbox"/>
		<input type="checkbox"/>	<input type="checkbox"/>
		<input type="checkbox"/>	<input type="checkbox"/>

Podmínky přístupu a pohybu v arálu Cabaret Sauvage		
Přístup do areálu	Provoz	Parkování
Přístup do areálu pro dodavatele je přes Technický vchod Cabaret Sauvage : plán v příloze Vstup do parku la Villette probíhá přes ostrahu : (GPS : 48.897344, 2.389053)	_ Maximální povolená rychlost 7km/h. _ Pěší chodci mají přednost v celém areálu, který je pěší zónou. _ Všechny předpisy silničního zákona musí být přísně dodržovány.	Parkování je povoleno pouze na vyznačených parkovištích – plán v příloze. Ihned kontaktujte manažera Cabaret Sauvage pro identifikaci

Podmínky nakládky a vykládky – Bezpečnostní pokyny pro dopravce	
Nakládka	Vykládka
Respektujte zónu určenou pro nakládku : plán v příloze Pouze řidič je oprávněn vystoupit z vozidla. Vozidlo musí stát s vypnutým motorem a zataženou ruční brzdou. Překontrolujte volný prostor v místě nakládky.	Respektujte zónu určenou pro vykládku : plán v příloze Pouze řidič je oprávněn vystoupit z vozidla. Před otevřením dveří musí být vypnutý motor a zatažená ruční brzda. Překontrolujte volný prostor v místě vykládky

Zajistěte správné rozložení hmotnosti zboží. Respektujte povolenou celkovou hmotnost vozidla. Zkontrolujte bezpečné uložení zboží. Před odjezdem zkontrolujte, zda jsou dveře vozidla uzamčeny.	Respektujte voný vjezd do míst určených pro vozidla s předností.
--	--

**Přidělená zóna pro nakládku / vykládku : plán v příloze**

Číslo zóny ...

**Povinné ochranné prostředky při nakládce / vykládce :**

- \_ Ochranná obuv
- \_ Ochranné rukavice pro manipulaci
- \_ Reflexní vesta nebo plášť

<b>Všeobecné bezpečnostní pokyny</b>
Vlastnit komunikační prostředek (číslo mobilního telefonu uvést v tabulce "Identifikace společnosti provádějící přepravu" Zákaz kouření v celých prostorách areálu.

<b>Požární prevence</b>
- Neblokujte přístupové cesty pro záchranná vozidla, chodby a schodiště - Ponechte přístupné požární prostředky (hasicí přístroje, požární hlásiče) - Bez oprávnění se nedotýkejte technických zařízení (elektroměry, klimatizace, jevištní zařízení) - V případě kouře nebo velké teploty se sehněte, studený vzduch se drží u země. - Nahlaste všechny anomálie (kouř, hluk, teplo) přijímací společnosti a ochranu (číslo níže)

<b>Organizace a kontakty pro případ nouze</b>
Závodní lékař přijímací spol. : 01 80 49 95 9 Ochrana Parc de La Vilette : <b>01 40 03 76 78</b> Záchranná služba : <b>15</b> Hasiči: <b>18</b>

<b>Případ úrazu nebo neštěstí</b>	<b>Případ požáru</b>
1. Zastavte probíhající operace 2. Zavolejte pomoc 3. Nehýbejte s obětí (pouze v případě vážného nebezpečí) 4. Informujte osobu odpovědnou za bezpečnost nebo zavolejte ochranu 5. Informujte přijímací společnost a externí firmu zodpovědnou za provoz	Spusťte alarm Zavolejte hasiče Informujte své okolí a ochranu Aniž byste riskovali, likvidujte oheň pomocí vhodných hasicích přístrojů V případě příkazu k evakuaci (ohlášeno zvukovým signálem): • Zavřete dveře a okna • Nevracejte se • - V klidu opusťte areál po evakuačních trasách a jděte na nejbližší shromaždiště : plán v příloze Pokud nemůžete prostory opustit : zavřete, utěsněte a namočte dveře a pak se přemístěte k oknům Informujte přijímací společnost a externí firmu zodpovědnou za provoz

**Všechny pracovní úrazy, ke kterým dojde během provozu, musí být nahlášeny do 48 hodin na bezpečnostní službu:**

<b>Obecná ustanovení</b>
V souladu s ustanoveními R 4515-4 à R 4515-11 zákoníku práce : _ Obě strany se zavazují udržovat tento bezpečnostní protokol v aktuálním stavu dle případných změn, které mohou nastat během provozu. _ Dopravce se zavazuje předat veškeré informace potřebné pro správný průběh provozu svým zaměstnancům, kteří vstupují do areálu Cabaret Sauvage. _ Obě strany se zavazují respektovat požadavky tohoto protokolu i uvedených příloh (plány areálu a vnitřní předpisy Cabaret Sauvage).

<b>Zodpovědná osoba za dopravní spol</b>	<b>Zodpovědná osoba Cabaret Sauvage</b>
<b>Jméno :</b> <b>Funkce :</b> <b>Datum:</b> <b>Podpis</b>	<b>Jméno :</b> <b>Funkce :</b> <b>Datum:</b> <b>Podpis</b>