



5057/24

SMLOUVA O DÍLO

uzavřená podle § 2586 a následujících zákona č. 89/2012 Sb., občanský zákoník (dále jen „občanský zákoník“)

Výsadby dřevin v areálech parků Kraje Vysočina - 2024 ID 171905

I.

Smluvní strany

Objednatel: Kraj Vysočina
se sídlem: Jihlava, Žižkova 1882/57, PSČ 587 33
zastoupený: Mgr. Vítězslavem Schrekem, MBA, hejtmánem Kraje Vysočina
k podpisu smlouvy pověřen: Ing. Pavel Hájek, radní Kraje Vysočina
zástupce pro věci technické: Ing. Jan Jones
tel: 564 602 501
e-mail: jones.j@kr-vysocina.cz
IČO: 70890749
bankovní spojení: Komerční banka, a.s.
číslo účtu: 123-6403810267/0100
(dále jen „objednatel“)

a

Zhotovitel: EKOIMPEX Vysočina s.r.o.
se sídlem: Javorová 2262, 393 01 Pelhřimov
zastoupený: Hana Neckářová, jednatelka
zástupce pro věci technické: Hana Neckářová
tel: 607 915 125
e-mail: neckarova@ekoimpex.cz
IČO: 28079540
DIČ: CZ28079540
bankovní spojení: Komerční banka, a.s.
číslo účtu: 43-1513190297/0100
zápis v obchodním rejstříku: spisová značka: C 16025 vedená u Krajského soudu v Českých Budějovicích
(dále jen „zhotovitel“)

II.

Předmět smlouvy

2.1. Zhotovitel se zavazuje na svůj náklad a na své nebezpečí provést pro objednatele práce (výsadby dřevin) k zajištění udržitelnosti projektů s názvy „Revitalizace parků v zařízeních zřizovaných Krajem Vysočina - Dětský domov - Nová Ves u Chotěboře“, „Revitalizace parků a zahrad Kraje Vysočina u objektu Dětského domova Nová Ves u Chotěboře“, „Revitalizace parku Ústavu sociální péče Nové Syrovice“, „Hrad Kámen - revitalizace parku“ a „Revitalizace zámeckého parku ve Zboží“, které byly podpořeny z Operačního programu Životní prostředí, jak je specifikováno v této smlouvě a jejích součástech, předat dílo bez vad včetně příslušenství objednateli a poskytnout další plnění uvedená v této smlouvě.

Místem provádění díla dle této smlouvy jsou pozemky areálů užívaných příspěvkovými organizacemi **Dětský domov, Nová Ves u Chotěboře 1** (okres Havlíčkův Brod, k. ú. Nová Ves u Chotěboře, parc. č. 2041 a 2042), **Domov Nové Syrovice, příspěvková organizace** (okres Třebíč, Nové Syrovice, parc. č. 93/1), **Hrad Kámen, pobočka Muzea Vysočiny Pelhřimov, příspěvková organizace** (okres Pelhřimov, k. ú. Kámen u Pacova, parc. č. 1/1) a **Domov ve Zboží**,

příspěvková organizace (okres Havlíčkův Brod, k. ú. Zboží, p. č. 42/1, 42/5 a 42/9) (dále též jen „příspěvková organizace“). Práce budou provedeny za nepřerušného provozu příspěvkové organizace. Zhotovitel je povinen dbát zvýšené opatrnosti vzhledem na eventuální pohyb klientů a dalších osob v areálu na pracemi dotčených plochách.

- 2.2.** Dílo bude zhotovitelem provedeno v rozsahu a specifikaci dle této smlouvy a jejích součástí, a to zejména podle soupisu prací, jež tvoří přílohu č. 1, a situací výsadeb dřevin dle výkresů, jež tvoří přílohu č. 2 této smlouvy, též v souladu s odpovídajícími právními, technickými a odbornými předpisy a normami platnými v České republice. Pokud je pro danou oblast zpracován standard (<http://standards.nature.cz>), bude dílo zhotoveno v souladu s tímto standardem.
- 2.3.** K činnostem a úkolům zhotovitele prováděným na jeho náklady na základě této smlouvy patří zejména, nikoliv však výlučně:
- provedení veškerých prací a úkonů za účelem kompletního provedení díla dle této smlouvy; zejména všechny nezbytné činnosti a materiály, včetně identifikace ploch pro výsadbu dřevin (keřů) v terénu;
 - účast na kontrolních dnech nebo odborných průzkumech k upřesnění detailu prací, pokud je objednatel nařídí (za tímto účelem komunikují obě smluvní strany prostřednictvím e-mailových či tel. kontaktů zástupců pro věci technické uvedených v čl. I. této smlouvy);
 - zajištění bezpečnostních opatření na ochranu lidí a majetku (zejména chodců a vozidel v místech dotčených prováděním prací), zajištění bezpečnosti práce a ochrany životního prostředí, a to v součinnosti se statutárním zástupcem příspěvkové organizace, nebo osobou jím pověřenou;
 - případné projednání a zajištění zvláštního užívání komunikací a veřejných ploch (včetně úhrady poplatků a jiných plateb s tím spojených), zajištění dopravního značení k dopravním omezením (včetně údržby a odstranění značení), čištění vozovek znečištěných v souvislosti s předmětnými pracemi apod.;
 - obstarání veškerých potřebných povolení, souhlasů či výjimek apod. nutných pro provedení díla dle této smlouvy (nebo kontrola jejich úplnosti a platnosti v potřebném rozsahu, pokud budou zajištěny objednatelem nebo příspěvkovou organizací);
 - zajištění vytýčení veškerých inženýrských sítí a zabezpečení podmínek pro provádění díla stanovených jejich správci;
 - likvidace odpadů související s realizací díla;
 - úklid a uvedení dotčených povrchů terénu po dokončení prací do původního stavu (komunikace, trávníky ad.).
- (Dále jen „dílo“)
- 2.4.** Zhotovitel se zavazuje provést dílo nejpozději **do 15. listopadu 2024.**
- 2.5.** Objednatel se zavazuje při provádění díla řádně spolupůsobit a Zhotoviteli za řádně provedené dílo zaplatit sjednanou úplatu, a to za podmínek sjednaných v této smlouvě.
- 2.6.** Zhotovitel potvrzuje, že se seznámil s rozsahem a povahou díla a že jsou mu známy veškeré technické, kvalitativní a jiné podmínky nezbytné k realizaci díla, jakož i veškeré další okolnosti a skutečnosti mající vliv na plnění díla, jakož i na cenu díla, a že je považuje za jednoznačné a vyčerpávající, a tedy dostatečné k provedení díla. Současně prohlašuje, že disponuje takovými kapacitami a odbornými znalostmi, které jsou k řádnému a bezvadnému provedení díla nezbytné.

- 9)
- 2.7. Veškeré změny, doplňky nebo rozšíření díla musí být vždy před jejich realizací písemně odsouhlaseny objednatelem včetně jejich ocenění. Pokud zhotovitel provede některé z těchto prací bez písemného souhlasu objednatele, má se za to, že provedení takových víceprací, změn, doplňků nebo rozšíření díla bylo mezi stranami sjednáno jako plnění v rozsahu díla dle této smlouvy a je zahrnuto v ceně díla dle ustanovení čl. III. odst. 3.1 této smlouvy.
- 2.8. Zhotovitel je povinen před zahájením prací dle odst. 2.1. a 2.2. této smlouvy oznámit datum zahájení prací zástupci pro věci technické objednatele a zároveň statutárnímu zástupci (dotčené) příspěvkové organizace.
Zhotovitel bude v souvislosti s realizací díla respektovat požadavky statutárního zástupce příspěvkové organizace, nebo osoby jím pověřené, ve vztahu k dodržování pracovní doby a pohybu pracovníků zhotovitele a klientů příspěvkové organizace, užívání ploch v areálu parku apod.
Zhotovitel bude respektovat provoz příspěvkové organizace včetně využívání areálu a pohybu klientů, zaměstnanců a veřejnosti, a to tak, aby tento provoz neomezoval, nebo jen v míře nezbytně nutné pro provádění díla. Příp. využití prostor areálu (pro dočasné ukládání materiálu a techniky, zařízení místa provádění díla včetně např. umístění stavebních buněk, připojení médií apod.), je zhotovitel oprávněn pouze po předchozím souhlasu vedení (dotčené) příspěvkové organizace.
- 2.9. Zhotovitel zabezpečí provádění díla tak, aby nedošlo v souvislosti s jeho prováděním ke zranění osob a škodám na majetku, k poškození staveb, zařízení, pozemků. Případné škody vzniklé s prováděním předmětu díla uhradí na svůj náklad zhotovitel. Zhotovitel prohlašuje, že je dostatečně pojištěn proti škodám způsobeným jeho činnostmi, včetně pojištění možných škod způsobených jeho pracovníky třetí osobě.
- 2.10. Zhotovitel potvrzuje, že se v plném rozsahu seznámil s rozsahem a povahou díla, že jsou mu známy podmínky nezbytné k realizaci a že disponuje takovými kapacitami a odbornými znalostmi, které jsou k provedení díla nezbytné. Zhotovitel prohlašuje, že veškeré náklady nutné k provedení díla a případné další náklady vyplývající z této smlouvy o dílo zahrnul do ceny v čl. III. této smlouvy.

III.

Cena a platební podmínky

- 3.1. Cena je stanovena dohodou jako maximální a nepřekročitelná a činí v konečné výši
- | | |
|----------------------|-------------|
| celková cena bez DPH | 48.260,- Kč |
| DPH 21 % | 10.135,- |
| cena celkem s DPH | 58.395,- Kč |
- (slovy: padesát osm tisíc tři sta devadesát pět korun českých)
(dále jen „cena“).
- 3.2. Cena díla zahrnuje veškeré náklady na řádné provedení díla, a to zejména, nikoliv však výlučně:
- náklady na pořízení či užívání pro realizaci díla potřebných strojů, nástrojů a zařízení;
 - náklady za el. energii, telekomunikační a poštovní poplatky, vodné a stočné;
 - zařízení místa provádění díla, pokud se zřizuje, zejm. s jeho vybudováním, zajištěním jeho provozu, údržbou a likvidací, umístěním stavebních buněk zhotovitele, připojením a spotřebou médií v těchto stavebních buňkách;
 - likvidaci odpadů související s realizací díla či provozem zařízení místa provádění díla;
 - zajištění BOZP a PO předepsaným koordinátorem BOZP a PO;
 - náklady na pojištění zhotovitele.

- 3.3. Objednatel neodpovídá za jakékoliv náklady na zhotovení díla přesahující částku dle ustanovení odst. 3.1 tohoto článku. Náklady na zhotovení díla přesahující částku dle ustanovení odst. 3.1 tohoto článku nese zhotovitel.
- 3.4. Objednatel se zavazuje za dílo provedené řádně a včas dle čl. II. této smlouvy zaplatit cenu uvedenou v čl. III. odst. 3.1. této smlouvy dle sjednaných platebních podmínek.
- 3.5. Pokud zhotovitel neprovede práce v rozsahu a kvalitě stanovené v této smlouvě, je objednatel oprávněn cenu úměrně snížit.
- 3.6. Faktura bude zhotovitelem vystavena do 5 (pěti) dnů po převzetí díla objednatelem.
- 3.7. Faktura musí obsahovat tyto náležitosti: název, sídlo a IČO objednatele, označení faktury a její číslo, bankovní spojení a číslo účtu, jméno a místo podnikání zhotovitele, název a ID této smlouvy o dílo a fakturovanou částku.
- 3.8. Faktury vystavené zhotovitelem jsou splatné do 30 dnů po jejich prokazatelném obdržení objednatelem.
- 3.9. Objednatel může fakturu vrátit do data její splatnosti, pokud obsahuje nesprávné nebo neúplné náležitosti či údaje. V době od vrácení faktury po její nové vystavení a předání zhotovitelem lhůta podle odst. 3.8. této smlouvy neběží. Nově vystavená (opravená) faktura bude opatřena novou lhůtou splatnosti.
- 3.10. Úhrada za plnění z této smlouvy bude realizována bezhotovostním převodem na účet zhotovitele, který je správcem daně (finančním úřadem) zveřejněn způsobem umožňujícím dálkový přístup ve smyslu ustanovení § 98 zákona č. 235/2004 Sb., o dani z přidané hodnoty, ve znění pozdějších předpisů (dále jen „zákon o DPH“).
- 3.11. Pokud se po dobu účinnosti této smlouvy zhotovitel stane nespolehlivým plátcem ve smyslu ustanovení § 106a zákona o DPH, smluvní strany se dohodly, že objednatel uhradí DPH za zdanitelné plnění přímo příslušnému správci daně. Objednatelem takto provedená úhrada je považována za uhrazení příslušné části smluvní ceny rovnající se výši DPH fakturované zhotovitelem.
- 3.12. Celkovou a pro účely fakturace rozhodnou cenou se rozumí cena včetně DPH.
- 3.13. Smluvní strany se dohodly, že v případě změny zákonných sazeb DPH nebudou uzavírat písemný dodatek k této smlouvě o změně výše ceny a DPH bude účtována podle předpisů platných v době uskutečnění zdanitelného plnění.

IV.

Dokončení a převzetí díla

- 4.1. Objednatel převezme řádně a včas provedené dílo. Zhotovitel oznámí dokončení díla objednateli díla písemně nebo e-mailem (zástupci pro věci technické) a vyzve jej k převzetí díla.
- 4.2. Převzetím díla se rozumí:
 - a) marné uplynutí lhůty 10 pracovních dnů ode dne, kdy objednatel obdrží od zhotovitele oznámení o provedení díla (dle odst. 4.1 smlouvy), nebo
 - b) podpis protokolu o převzetí díla oběma stranami (zástupci pro věci technické).

V.

Smluvní pokuty a úrok z prodlení

- 5.1. V případě, že se zhotovitel ocitne v prodlení s prováděním díla dle této smlouvy oproti termínům dle odst. 2.5. této smlouvy, je objednatel oprávněn účtovat mu smluvní pokutu ve výši 0,05 % z ceny, a to za každý, i započatý den prodlení, pokud výše pokuty nedosáhne 1.000,- Kč, tak se neuplatní.
- 5.2. V případě prodlení objednatele se zaplacením ceny díla je zhotovitel oprávněn účtovat objednateli úroky z prodlení ve výši 0,05% z nezaplacené ceny, a to za každý, i započatý den prodlení, pokud výše pokuty nedosáhne 1.000,- Kč, tak se neuplatní.

VI.

Vady díla, odstoupení

- 6.1. Objednatel je oprávněn kontrolovat provádění díla, jak v průběhu realizace prací, tak i po jejich skončení. Zástupci objednatele nebo pověřené třetí osoby jsou na základě této smlouvy o dílo oprávněny vstupovat na místo plnění této smlouvy o dílo, provádět monitorovací návštěvy a kontroly realizace, žádat o předložení dokladů souvisejících s plněním smlouvy a vyžadovat nápravu zjištěných nedostatků. Zjistí-li, že zhotovitel provádí dílo v rozporu se svými povinnostmi, neplní nebo porušuje jinou povinnost danou mu touto smlouvou o dílo, je oprávněn žádat po zhotoviteli provádění díla řádným způsobem. Jestliže tak zhotovitel neučiní ani v přiměřené lhůtě k tomu poskytnuté, je objednatel oprávněn odstoupit od smlouvy. Objednatel může od smlouvy rovněž odstoupit, pokud dílo není provedeno řádně a včas a nelze ani vzhledem ke způsobu zhotovení díla aplikovat snížení ceny dle odst. 3.5. této smlouvy. Odstoupení nabývá účinnosti dnem doručení jeho písemného vyhotovení zhotoviteli.
- 6.2. Za vady díla odpovídá zhotovitel podle ustanovení § 2615 a násl. občanského zákoníku.

VII.

Ostatní ujednání

- 7.1. Tato smlouva se uzavírá na dobu určitou, a to do 31. 12. 2024.
- 7.2. Výběr zhotovitele byl proveden v souladu s Pravidly Rady Kraje Vysočina pro zadávání veřejných zakázek ze dne 29. 6. 2021 č. 05/21.
- 7.3. Vztahy smluvních stran touto smlouvou blíže neupravené se řídí příslušnými ustanoveními občanského zákoníku.
- 7.4. Nedílnou součástí této smlouvy tvoří přílohy č. 1 a 2 – oceněný soupis prací s výkazy výměr a výkresy situací výsadeb dřevin.
- 7.5. Zhotovitel výslovně souhlasí se zveřejněním celého textu této smlouvy včetně podpisů v informačním systému veřejné správy - Registru smluv. Smluvní strany se dohodly, že zákonnou povinnost dle § 5 odst. 2 zákona o registru smluv splní objednatel.
- 7.6. Tato smlouva se vyhotovuje ve dvou exemplářích s platností originálu, z nichž jeden obdrží zhotovitel a jeden objednatel.
- 7.7. Tato smlouva může být měněna a doplňována pouze písemnými a očíslovanými dodatky podepsanými oprávněnými zástupci obou smluvních stran.

- 7.8. Smluvní strany prohlašují, že tato smlouva byla sepsána na základě jejich pravé a svobodné vůle, nikoliv v tísní ani za jinak nápadně nevýhodných podmínek.
- 7.9. Tato smlouva nabývá platnosti dnem podpisu a účinnosti dnem uveřejnění v informačním systému veřejné správy – Registru smluv.

V Jihlavě, dne 7.8.2024

V Pelhřimově, dne 12.8.2024



KOMPENEX VYSOČINA s.r.o.
Javorová 2262
Pelhřimov 393 01
IČO: 229 19 540 • DIČ: CZ28079540



Ing. Pavel Hájek
radní Kraje Vysočina



Hana Neckářová
jednatelka

příloha č. 1 - Výsadby dřevin v areálech parků Kraje Vysočina - 2024

soupis prací

výsadby dřevin dle výkresů v příloze č. 2

Označení na výkrese (v příloze č. 2)	Název taxonu	Velikost sazenice (u stromů může být místo balu i kontejner cca 25 až 30 l)	Opatření	Cena za položku /řádek/ bez DPH (agregovaná položka*)
--------------------------------------	--------------	---	----------	---

Park - Dětský domov, Nová Ves u Chotěboře 1

TC-G	Tilia cordata 'Greenspire'	OK 12-14 cm (alejový strom); s balem	výsadba **)	6 490,00 Kč
TC-G			odstranění uschlé sazenice vč. odstranění pařezu (kořenů) o průměru pařezu 5-10 cm ***)	150,00 Kč
FE-P	Fraxinus excelsior 'Pendula'	OK 8-10 cm; rozvětvený, s balem	výsadba **)	4 500,00 Kč
FE-P			odstranění pařezu (kořenů) o průměru pařezu 10-20 cm ***)	150,00 Kč

Park - Domov Nové Syrovice, příspěvková organizace

CB (výměna)	Carpinus betulus	OK 12-14 cm, s balem	výsadba **)	6 490,00 Kč
CB (výměna)			odstranění uschlé sazenice vč. odstranění pařezu (kořenů) o průměru pařezu 5-10 cm ***)	150,00 Kč
CB (výměna)	Carpinus betulus	OK 12-14 cm, s balem	výsadba **)	6 490,00 Kč
CB (výměna)			odstranění uschlé sazenice vč. odstranění pařezu (kořenů) o průměru pařezu 5-10 cm ***)	150,00 Kč
CB (výsadba)	Carpinus betulus	OK 12-14 cm, s balem	výsadba **)	6 490,00 Kč
jabloň (výměna)	Malus (ovocný kultivar např. 'Angold' ap.)	špičák, prostokohenný; podnož M 9 nebo M 26; bez kotvení (pouze uvázání na stávající drátěnku)	výsadba **)	1 595,00 Kč
jabloň (výměna)			odstranění uschlé sazenice vč. odstranění pařezu (kořenů) o průměru pařezu do 5 cm ***)	100,00 Kč

Park - hradu Kámen, pobočka Muzea Vysočiny Pelhřimov, příspěvková organizace

kleč ****)	Pinus mugo var. pumilo	do 40 cm, v kontejneru; bez kotvení	výsadba **)	435,00 Kč
kleč ****)	Pinus mugo var. pumilo	do 40 cm, v kontejneru; bez kotvení	výsadba **)	435,00 Kč
kleč ****)	Pinus mugo var. pumilo	do 40 cm, v kontejneru; bez kotvení	výsadba **)	435,00 Kč

výsadba ve trojsponu 0,75 m - plocha celkem cca 1,5 x 1,5 m

Park - Domov ve Zboží, příspěvková organizace

TC	Tsuga canadensis	80-100 cm, v kontejneru; kotvení jen jedním kulem	výsadba **)	1 900,00 Kč
TC	Tsuga canadensis	80-100 cm, v kontejneru; kotvení jen jedním kulem	výsadba **)	1 900,00 Kč
TC	Tsuga canadensis	80-100 cm, v kontejneru; kotvení jen jedním kulem	výsadba **)	1 900,00 Kč
TC	Tsuga canadensis	80-100 cm, v kontejneru; kotvení jen jedním kulem	výsadba **)	1 900,00 Kč
FS	Fagus sylvatica	OK 6-8 cm nebo nad 125 cm; rozvětvený, s balem	výsadba **)	3 300,00 Kč
FSA	Fagus sylvatica 'Atropunicea'	OK 6-8 cm nebo nad 125 cm; rozvětvený, s balem	výsadba **)	3 300,00 Kč

Celkem bez DPH	48 260,00 Kč
DPH (neplátce uvede "0")	10 134,60 Kč
Celkem s DPH	58 394,60 Kč

*) Agregovaná položka = součástí (ceny) ošetření a výsadby stromů jsou všechny nezbytné činnosti a materiály potřebné k realizaci opatření včetně nákladů na dopravu, skládkovného, a dalších vyvolaných investic. Tato částka je konečná. Zahnuje veškeré úkony a materiály díla.

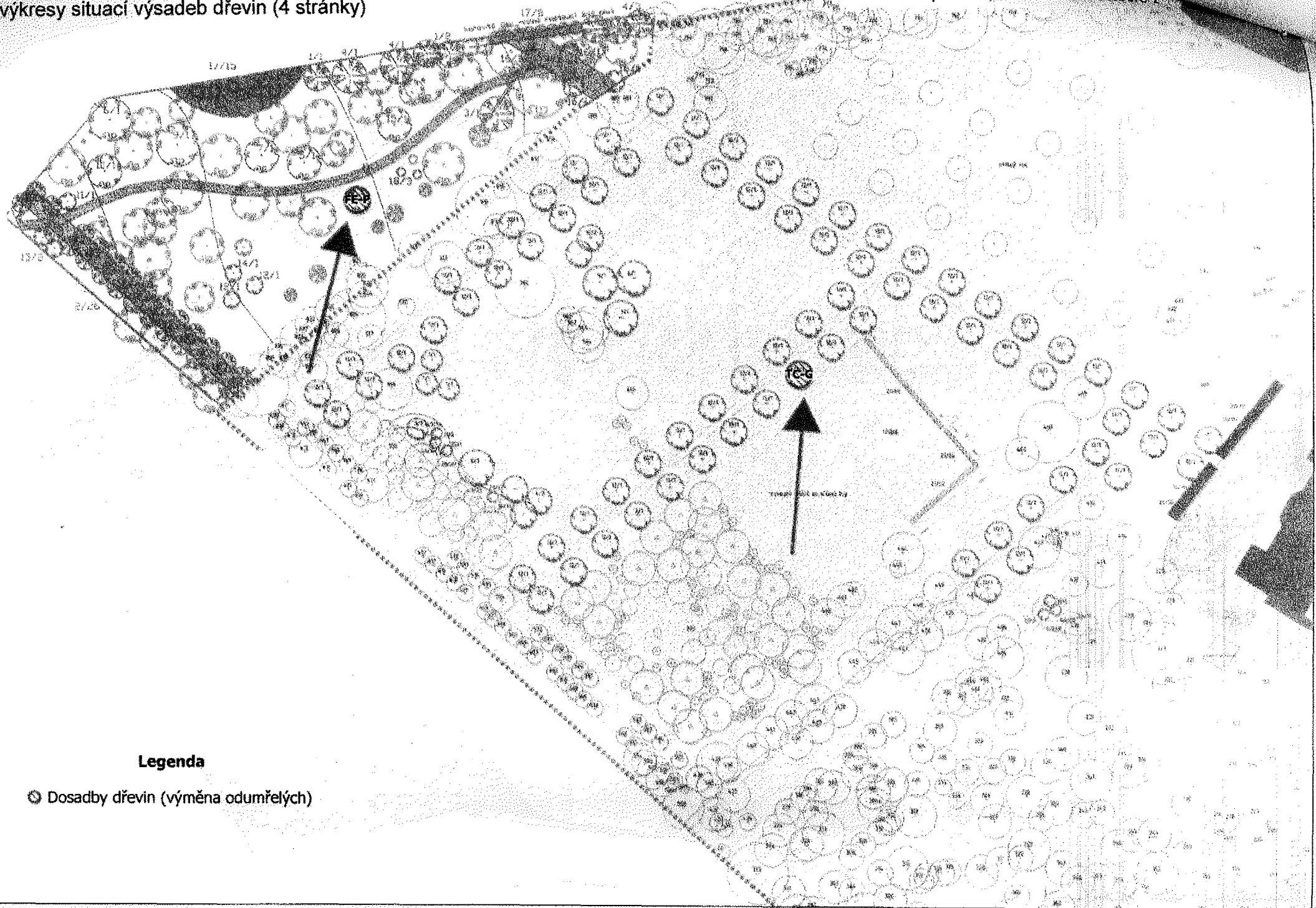
***) individuální výsadba dřevin - zahrnuje všechny nezbytné činnosti a materiály, jako jsou vytyčení výsadeb, odplevelení a příprava půdy, vykopání jamky, přesun hmot pro účely výsadby, bez výměny půdy, výsadba, sazenice, mulčování výsadby (závlivková mísa o ploše cca 1m²/sazenici), povýsadbový řez, kotvení 3 kůly (není-li uvedeno v položce jinak), ochrana kmene (proti korní spále speciálním nátěrem, včetně očištění kmene), závlivka, hnojení, materiál pro výsadbu (substrát, kotvení, ochrana kmene stromu, ochrana proti okusu v případě Nové Vsi u Chotěboře, mulč, hnojivo, půdní kondicionér), likvidace odpadů ap.

Stromy budou sázeny dle Standardu péče o přírodu a krajinu SPPK A02 001 Výsadba stromů.
Keře budou sázeny dle Standardu péče o přírodu a krajinu SPPK A02 003 Výsadba a řez keřů

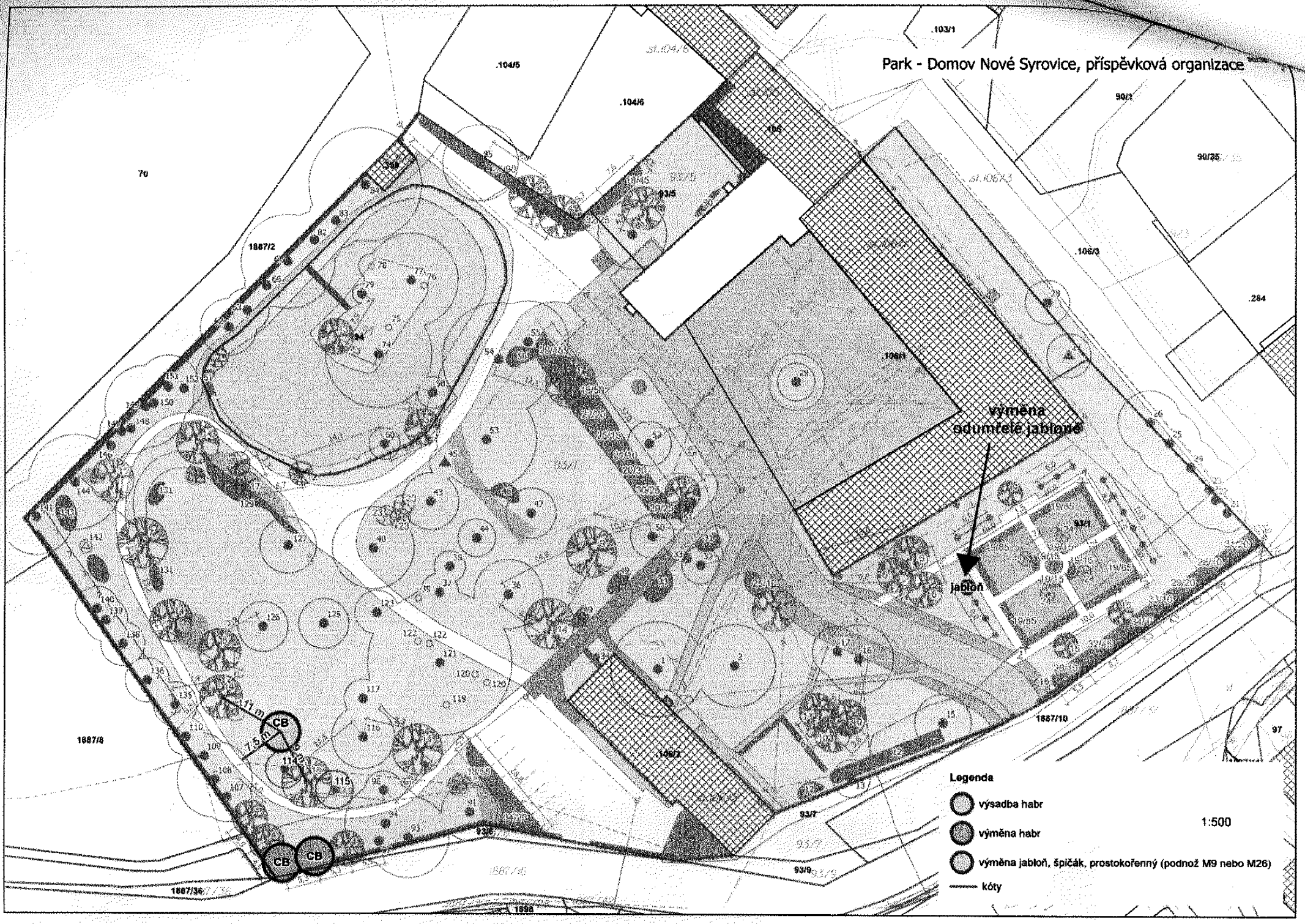
****) Včetně všech nezbytných činností a materiálů, zejména odklizení dřeva (větví, kmenů, kořenů) a odvoz s uložením na kompostárnu (nebo štěpkování a mulčování výsadeb štěpkou)

Příloha č. 2 - Výsadby dřevin v areálech parků Kraje Vysočina – 2024
výkresy situací výsadeb dřevin (4 stránky)





Park - Dětský domov, Nová Ves u Chotěboře



Park - Domov Nové Syrovce, příspěvková organizace




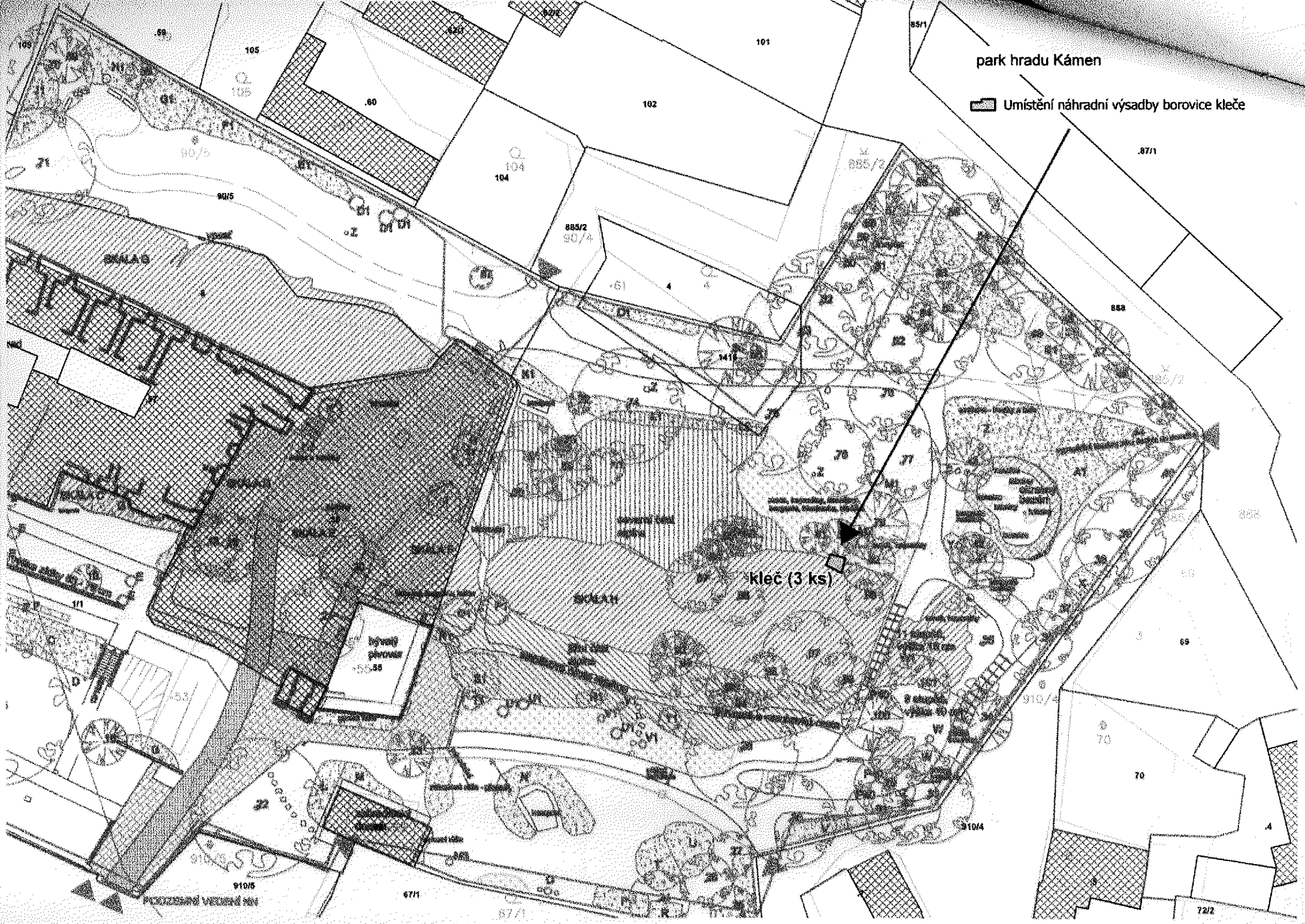
Legenda

-  výsadba habr
-  výměna habr
-  výměna jabloní, špičák, prostokofenný (podnož M9 nebo M26)
-  kóty

1:500

park hradu Kámen

 Umístění náhradní výsadby borovice kleče



kleč (3 ks)

910/5
Přírodní rezervace

67/1

87/1

910/4

70

70

72/2

69

70

70

87/1

88/2

85/1

101

102

104

104

105

105

69

60

62

62

71

80/3

90/5

885/2
90/4

888/3

76

77

11

divný
pánev
55

80/4/1

910/4

910/5

87/1

910/4

70

70

72/2

69

70

70

87/1

88/2

85/1

101

102

104

104

105

105

69

60

62

62

71

80/3

90/5

885/2
90/4

888/3

76

77

11

divný
pánev
55

80/4/1

910/4

910/5

87/1

910/4

70

70

72/2

69

70

70

87/1

88/2

85/1

101

102

104

104

105

105

69

60

62

62

71

80/3

90/5

885/2
90/4

888/3

76

77

11

divný
pánev
55

80/4/1

910/4

910/5

87/1

910/4

70

70

72/2

69

70

70

87/1

88/2

85/1

101

102

104

104

105

105

69

60

62

62

71

80/3

90/5

885/2
90/4

888/3

76

77

11

divný
pánev
55

80/4/1

910/4

910/5

87/1

910/4

70

70

72/2

69

70

70

87/1

88/2

85/1

101

102

104

104

105

105

69

60

62

62

71

80/3

90/5

885/2
90/4

888/3

76

77

11

divný
pánev
55

80/4/1

910/4

910/5

87/1

910/4

70

70

72/2

69

70

70

87/1

88/2

85/1

101

102

104

104

105

105

69

60

62

62

71

80/3

90/5

885/2
90/4

888/3

76

77

11

divný
pánev
55

80/4/1

910/4

910/5

87/1

910/4

70

70

72/2

69

70

70

87/1

88/2

85/1

Legenda

- Umístění výsadeb
- Kóty

