

5047/14

FOND VYSOČINY

PROGRAM „INFRASTRUKTURA CESTOVNÍHO RUCHU 2024“

PODPROGRAM B

SMLOUVA O POSKYTNUTÍ DOTACE

uzavřená na základě dohody smluvních stran nikoliv na úkor ochrany kterékoliv ze smluvních stran ve smyslu § 1746 odst. 2 zákona č. 89/2012 Sb., občanský zákoník, ve znění pozdějších předpisů (dále jen „občanský zákoník“)

FV02909.0001

Čl. 1 Smluvní strany

Kraj Vysočina

se sídlem: Žižkova 1882/57, 586 01 Jihlava
IČO: 70890749
zastoupený: Mgr. Vítězslavem Schrekem, MBA, hejtmanem kraje
k podpisu smlouvy pověřen: Mgr. Roman Fabeš, náměstek hejtmana
(dále jen „Kraj“)
bankovní spojení: Československá obchodní banka, a. s.
číslo účtu: 217808983/0300
variabilní symbol: 29090001

a

Obec Bory

se sídlem: Dolní Bory 232, 594 61 Bory
IČO: 00294055
zastupuje: Ing. Lucie Dostálová, starostka
(dále jen „Příjemce“)
bankovní spojení: Česká spořitelna, a.s.
číslo účtu: 3499641379/0800

Čl. 2 Účel smlouvy

Účelem této smlouvy je poskytnutí účelové veřejné finanční podpory z Fondu Vysočiny (dále jen „dotace“) na realizaci projektu „Rozšíření naučné stezky *Poznáváme Bory*“, blíže specifikovaného v žádosti o poskytnutí dotace, která tvoří nedílnou součást této smlouvy jako Příloha č. 1 (dále jen „projekt“).

Čl. 3 Závaznost návrhu

- 1) Doba platnosti tohoto návrhu smlouvy je omezena na 30 kalendářních dnů od prokazatelného doručení návrhu této smlouvy Příjemci.

- 2) Pokud tento návrh smlouvy nebude Příjemcem akceptován a podepsaný oprávněnou osobou doručen Kraji na adresu uvedenou v záhlaví této smlouvy v termínu podle Čl. 3 odst. 1) této smlouvy nebo v tomto termínu Příjemce nepožádá Kraj o prodloužení termínu, návrh smlouvy zaniká a nárok na dotaci nevznikne.

Čl. 4 Závazek Příjemce

- 1) Příjemce dotaci za podmínek stanovených v této smlouvě přijímá a zavazuje se, že bude projekt realizovat svým jménem, na svou vlastní odpovědnost, v souladu s právními předpisy a podmínkami této smlouvy.
- 2) Příjemce se zavazuje vrátit dotaci do 15 kalendářních dnů ode dne, kdy Kraji písemně sdělí, že u projektu, který byl zrealizován, nebude nadále plnit podmínky dané touto smlouvou (udržitelnost, archivace, povinnost umožnit kontrolu,...) na účet uvedený v záhlaví této smlouvy.

Čl. 5 Dotace

- 1) Kraj poskytuje Příjemci na projekt dotaci ve výši 100 000 Kč (slovy: jedno sto tisíc korun českých).
- 2) Pro účely této smlouvy se rozumí:
- a) **Celkové náklady projektu** (objem projektu) jsou náklady tvořené součtem dotace a vlastním podílem Příjemce.
 - b) **Vlastní podíl Příjemce** jsou prostředky, které jsou tvořeny vlastními prostředky Příjemce.

Celkové náklady projektu	250 000 Kč
Výše dotace v Kč	100 000 Kč
Výše dotace v %	40,00 % z celkových nákladů na projekt
Vlastní podíl Příjemce v %	60,00 % z celkových nákladů na projekt
Vlastní podíl Příjemce v Kč	150 000 Kč

- 3) Výše dotace uvedená v Čl. 5. odst. 1) této smlouvy je maximální. Pokud skutečné celkové náklady projektu překročí celkovou výši nákladů projektu uvedenou v tabulce v odst. 2), uhradí Příjemce částku tohoto překročení z vlastních zdrojů. Pokud budou skutečné celkové náklady projektu nižší než výše celkových nákladů projektu uvedených v tabulce v odst. 2), výše dotace uvedená v odst. 1) zůstane nezměněna pouze v případě, kdy bude vlastní podíl Příjemce stále tvořit minimální procentní hodnotu uvedenou ve výzvě k předkládání projektů (tj. 50 %), v ostatních případech bude částka dotace úměrně snížena tak, aby byl vždy dodržen vlastní podíl příjemce uvedený v závorce výše.
- 4) Dotace je veřejnou finanční podporou ve smyslu zákona č. 320/2001 Sb., o finanční kontrole ve veřejné správě a o změně některých zákonů (zákon o finanční kontrole), ve znění pozdějších předpisů, a vztahují se na ni všechna ustanovení tohoto zákona.
- 5) Souběh dotace z několika programů Fondu Vysočiny či dalších dotačních titulů Kraje na realizaci jednoho projektu není možný. Souběh dotace z Fondu Vysočiny s dotacemi jiných

poskytovatelů se nevylučuje. Výše poskytnutých dotací na projekt však v takovém případě nesmí přesáhnout 100 % celkových nákladů na projekt.

Čl. 6 Způsob poskytnutí dotace

Dotace bude poskytnuta jednorázově bankovním převodem na účet Příjemce, a to nejpozději do 60 kalendářních dnů ode dne včasného, řádného a prokazatelného doručení závěrečné zprávy dle Čl. 8 písm. f) této smlouvy. V případě, že závěrečná zpráva nebude ani po případné výzvě předložena ve struktuře dle Čl. 8 písm. f) této smlouvy, nárok na vyplacení dotace bez dalšího zaniká.

Čl. 7 Podmínky použití dotace

- 1) Příjemce je oprávněn čerpat dotaci k realizaci projektu a povinen projekt zrealizovat nejdříve ode dne 1. 1. 2024, nejpozději však do 31. 12. 2024. Pouze v tomto období mohou vznikat uznatelné náklady na realizaci projektu.
- 2) Čerpáním dotace se pro účely této smlouvy rozumí úhrada celkových nákladů souvisejících s realizací projektu, které nejsou touto smlouvou označeny jako náklady neuznatelné. Celkové náklady projektu ve skutečné výši musí být vyúčtovány, uhrazeny a promítnuty v účetnictví Příjemce nejpozději do dne uvedeného v Čl. 7 odst. 1) této smlouvy.
- 3) Neuznatelné náklady projektu jsou:
 - a) platby daní a poplatků státnímu rozpočtu, daň z přidané hodnoty (s výjimkou uvedenou v Čl. 8 písm. d) této smlouvy), platby daní a poplatků krajům, obcím a státním fondům,
 - b) alkohol a tabákové výrobky,
 - c) náklady na nákup věcí osobní potřeby,
 - d) úhrada úvěrů a půjček,
 - e) penále, pokuty, náhrady škod a manka, náklady na právní spory,
 - f) náklady na zajištění publicity projektu,
 - g) dotace a dary,
 - h) náklady na pohoštění,
 - i) běžné provozní náklady (např. telefonní služby, energie, poplatky za připojení k síti, bankovní poplatky),
 - j) výdaje žadatele na vyhotovení žádosti o dotaci, náklady na realizaci výběrových řízení a výdaje na zpracování závěrečného vyúčtování poskytnuté dotace,
 - k) mobilní toaleta
 - l) pračka, sušička,
 - m) propagační materiály a propagační předměty
 - n) pozemky.
- 4) Uznatelné náklady projektu jsou:
 - a) pořízení dlouhodobého hmotného majetku (stavby, stroje, přístroje a zařízení nebo technické zhodnocení, zpevněné plochy a odpočívky a interpretační plány související s turistickými trasami, naučnými stezkami a podporovanou infrastrukturou pro karavany),

- b) pořízení dlouhodobého nehmotného majetku související s turistickými trasami, naučnými stezkami, podporovanou infrastrukturou pro karavany a interpretačními plány,
 - c) opravy a udržování související s turistickými trasami, naučnými stezkami a podporovanou infrastrukturou pro karavany,
 - d) nákup ostatních služeb související s turistickými trasami, naučnými stezkami, podporovanou infrastrukturou pro karavany a interpretačními plány,
 - e) nákup materiálu jinde nezařazený související s turistickými trasami, naučnými stezkami a podporovanou infrastrukturou pro karavany,
 - f) drobný dlouhodobý hmotný majetek související s turistickými trasami, naučnými stezkami a podporovanou infrastrukturou pro karavany,
 - g) podlimitní technické zhodnocení související s turistickými trasami, naučnými stezkami a podporovanou infrastrukturou pro karavany.
- 5) V případě, že dojde k rozporu mezi Čl. 7 odst. 3) této smlouvy a Přílohou č. 1 této smlouvy, použijí se přednostně ustanovení Čl. 7 odst. 3) této smlouvy. Pokud dojde k vzájemnému rozporu mezi Čl. 7 odst. 3) a odst. 4) této smlouvy, případně nebudou některé náklady uvedeny v těchto ustanoveních, platí, že se jedná o náklady neuznatelné.
- 6) Vymezení neuznatelných a uznatelných nákladů dle Čl. 7 odst. 3) a odst. 4) této smlouvy vychází z definic jednotlivých položek druhového třídění rozpočtové skladby uvedených ve vyhlášce Ministerstva financí č. 412/2021 Sb., o rozpočtové skladbě.

Čl. 8 Základní povinnosti Příjemce

Příjemce se zavazuje:

- a) dotaci přijmout,
- b) realizovat projekt při dodržování této smlouvy a respektování zásad zdravého finančního řízení, zejména efektivnosti a hospodárnosti,
- c) vést účetnictví v souladu s obecně platnými předpisy, zejm. zákonem č. 563/1991 Sb., o účetnictví, ve znění pozdějších předpisů (dále jen „zákon o účetnictví“), a **zajistit řádné a oddělené sledování celkových nákladů na projekt** (např. analytickým účtem, účelovým znakem, střediskem, činností, ORGem apod.). Pokud Příjemce nevede účetnictví podle zákona o účetnictví, je povinen vést daňovou evidenci podle zákona č. 586/1992 Sb., o daních z příjmů, ve znění pozdějších předpisů, rozšířenou tak, aby příslušné doklady vztahující se k dotaci splňovaly náležitosti účetního dokladu ve smyslu § 11 zákona o účetnictví, aby předmětné doklady byly správné, úplné, průkazné, srozumitelné, vedené v písemné formě chronologicky a způsobem zaručujícím jejich trvalost a aby uskutečněné příjmy a výdaje byly v daňové evidenci sledovány odděleně **ve vztahu k projektu** (na dokladech musí být jednoznačně uvedeno, že se vážou k projektu). Příjemce odpovídá za řádné vedení a viditelné označení **prvotních účetních dokladů** prokazujících celkové náklady projektu (faktury, výdajové pokladní doklady, paragony, účtenky apod.) uvedením „**spolufinancováno z Fondu Vysočiny ID FV02909.0001**“,
- d) zajistit, aby do celkových nákladů na projekt nebyly zahrnuty náklady na vlastní daně, (vyjma daní z mezd a odměn zaměstnanců, pokud jsou mzdové a ostatní osobní náklady touto smlouvou definovány jako uznatelné). Všechny náklady musí být kalkulovány bez daně z přidané hodnoty (dále jen „DPH“) v případě, kdy Příjemce je jejím plátcem. Výjimkou jsou pouze takové náklady, u nichž Příjemce nemůže uplatnit odpočet DPH na vstupu podle zákona č. 235/2004 Sb., o dani z přidané hodnoty, ve znění pozdějších

předpisů. V takovém případě může Příjemce dotaci využít i na finanční krytí takové DPH, která je účtována jako náklad. (V případě aplikace režimu přenesení daňové povinnosti ve smyslu § 92e zákona č. 235/2004 Sb., o dani z přidané hodnoty, ve znění pozdějších předpisů, uhradit DPH nejpozději do data ukončení realizace projektu uvedeného v Čl. 7 odst.1) této smlouvy). Úhradou DPH je v tomto případě myšlen převod na účet příslušného Finančního úřadu nebo na zvláštní bankovní účet Příjemce, zřízený speciálně pro účely daňových záloh,

- e) prokázat úhradu celkových nákladů projektu, a to buď výpisem ze svého bankovního účtu (možno i výpisem z elektronického bankovníctví) nebo svými pokladními doklady,
- f) doručit Kraji finanční vypořádání dotace na formuláři závěrečné zprávy, jejíž vzor je umístěn na www.fondvysociny.cz v materiálech u příslušného programu, a to nejpozději do 31. 1. 2025. Přílohou formuláře závěrečné zprávy dále musí být:
 - fotodokumentace zrealizovaného projektu vč. povinné publicity,
 - kopie účetních dokladů o výši celkových nákladů projektu a jejich úhradě,
 - kopie záznamů prokazující zaúčtování a oddělené sledování celkových nákladů projektu dle Čl. 8 písm. c), např. výpis z účetního deníku, hlavní knihy, peněžního deníku, apod."
- g) zajistit publicitu v souladu s Čl. 10 této smlouvy,
- h) zajistit udržitelnost projektu v souladu s Čl. 11 této smlouvy,
- i) že v případě pokud dojde, bez předchozího souhlasu Kraje, k jeho přeměně nebo zrušení s likvidací (§ 10a odst. 5 písm. k) zákona č. 250/2000 Sb., o rozpočtových pravidlech územních rozpočtů, ve znění pozdějších předpisů) přede dnem předložení závěrečné zprávy dle Čl. 8 bodu f) je povinen do 15 kalendářních dnů ode dne tohoto rozhodnutí vrátit celou částku dotace, a dále pak pokud nastane tato skutečnost až v průběhu udržitelnosti projektu stanovené dle Čl. 11 této smlouvy, pak opět vrátí do 15 dnů od tohoto rozhodnutí celou částku dotace,
- j) umožnit kontrolu v souladu s Čl. 9 této smlouvy,
- k) uchovat po dobu, kdy je Kraj oprávněn provádět kontrolu dle Čl. 9 odst. 2) této smlouvy, originály dokladů prokazující celkové náklady projektu (faktury, paragony, účtenky, výdajové pokladní doklady apod.), jejich úhradu a zaúčtování.

Čl. 9 Kontrola

- 1) Kraj je oprávněn provádět kontrolu plnění této smlouvy a finanční kontrolu ve smyslu zákona č. 320/2001 Sb., o finanční kontrole ve veřejné správě a o změně některých zákonů (zákon o finanční kontrole), ve znění pozdějších předpisů (dále jen „kontrola“).
- 2) Kraj je oprávněn provádět kontrolu v průběhu realizace projektu i po jeho dokončení, a to po dobu deseti let počítaných od 1. ledna roku následujícího po roce, v němž měla být splněna poslední z povinností stanovených Čl. 8 písm. a) – písm. i) této smlouvy.
- 3) Příjemce je povinen poskytnout součinnost při výkonu kontrolní činnosti dle Čl. 9 této smlouvy.

Čl. 10 Publicita

- 1) Příjemce je povinen v případě informování sdělovacích prostředků o projektu uvést fakt, že projekt byl podpořen Krajem.

- 2) Příjemce dotace je povinen prezentovat Kraj v následujícím rozsahu:
- v místě realizace projektu umístit „Sponzorský vzkaz Kraje Vysočina“ v grafickém provedení a dle manuálu, který je ke stažení na www.kr-vysocina.cz/publicita, prostor s umístěným sponzorským vzkazem, či konkrétní majetek podpořený v rámci projektu, musí být přístupný veřejnosti (např. u vstupu, u označení provozovny, ve vývěsce, u otevírací doby apod.). Alternativně je možné vylepit samolepku se „Sponzorským vzkazem Kraje Vysočina“, kterou obdrží Příjemce od kontaktní osoby uvedené v článku 13 odst. 3) této smlouvy. „Sponzorský vzkaz Kraje Vysočina“ musí být jednoznačně ztotožněn s realizovaným projektem (např. se uvede název realizovaného projektu),
 - v případě slavnostního otevření/zprovoznění projektu umístit „Sponzorský vzkaz kraje“ na pozvánkách, plakátech, programech, vstupenkách apod., pokud jsou k této příležitosti vytvářeny,
 - verbálně prezentovat Kraj v médiích a na případných tiskových konferencích pořádaných u příležitosti projektu,
 - v případě, že je projekt prezentován na internetových stránkách Příjemce nebo stránkách souvisejících s konáním realizace projektu, umístí Příjemce „Sponzorský vzkaz Kraje Vysočina“ s aktivním odkazem na www.kr-vysocina.cz,
 - v případě, že je projekt prezentován na sociálních sítích umístí zde Příjemce informaci o dotační podpoře kraje - například formou textu či sponzorského vzkazu Kraje Vysočina, který je ke stažení na www.kr-vysocina.cz/publicita nebo nasdílení image spotu z YouTube kanálu Kraje Vysočina.
- 3) Publicita dle Čl. 10 odst. 2) bude probíhat nejméně po dobu realizace projektu, a dále v době udržitelnosti stanovené v Čl. 11.
- 4) „Logotyp Kraje Vysočina“ je ochrannou známkou, která požívá ochrany podle zákona č. 441/2003 Sb., o ochranných známkách a o změně zákona č. 6/2002 Sb. o soudech, soudcích, přísedících a státní správě soudů a o změně některých dalších zákonů (zákon o soudech a soudcích), ve znění pozdějších předpisů, (zákon o ochranných známkách), ve znění pozdějších předpisů. Příjemce je tímto oprávněn logo Kraje v souladu s touto smlouvou použít.

Čl. 11 Udržitelnost projektu

Příjemce je povinen nakládat po dobu tří let ode dne nabytí platnosti této smlouvy s veškerým majetkem podpořeným v rámci projektu dle této smlouvy v souladu se zaměřením projektu a s péčí řádného hospodáře. Příjemce nesmí majetek podpořený z poskytnuté dotace či jeho část podpořenou z dotace po dobu tří let od nabytí platnosti této smlouvy prodat, pronajmout, zastavit či darovat bez vědomí a předchozího písemného souhlasu Kraje.

Čl. 12 Důsledky porušení povinností Příjemce

- 1) V případě, že se Příjemce dopustí porušení rozpočtové kázně ve smyslu zákona č. 250/2000 Sb., o rozpočtových pravidlech územních rozpočtů, ve znění pozdějších předpisů, bude postupováno dle ustanovení tohoto zákona.

- 2) V případě, že dotace ještě nebyla vyplacena, smlouva bez dalšího zaniká, a to ke dni rozhodnutí Příjemce o přeměně nebo zrušení s likvidací, pokud nebylo mezi smluvními stranami dodatkem této smlouvy dohodnuto jinak.

Čl. 13 Závěrečná ujednání

- 1) Tato smlouva nabývá platnosti dnem podpisu oprávněnými zástupci obou smluvních stran a účinnosti dnem uveřejnění v informačním systému veřejné správy - Registru smluv.
- 2) Smluvní strany se dohodly, že zákonnou povinnost dle § 5 odst. 2 zákona č. 340/2015 Sb., o zvláštních podmínkách účinnosti některých smluv, uveřejňování těchto smluv a o registru smluv (zákon o registru smluv), ve znění pozdějších předpisů, splní Kraj.
- 3) Kontaktní osobou Kraje oprávněnou a povinnou poskytovat Příjemci veškerou nezbytnou součinnost dle této smlouvy je Bc. Veronika Švarcová, tel. 564 602 355, email: svarcova.v2@kr-vysocina.cz a Mgr. Dita Voborská, tel. 564 602 353, email: voborska.d@kr-vysocina.cz.
- 4) Jakékoli změny této smlouvy lze provádět pouze formou písemných postupně číslovaných dodatků na základě dohody obou smluvních stran s výjimkou změny Čl. 1 a Čl. 13 odst. 3) této smlouvy. Změnu identifikačních údajů Příjemce uvedených v Čl. 1 této smlouvy je oprávněn provést Příjemce jednostranně s tím, že tuto změnu je povinen oznámit Kraji. Změnu Čl. 13 odst. 3) této smlouvy je oprávněn provést Kraj jednostranně s tím, že tuto změnu je povinen oznámit Příjemci. Změny v realizaci projektu, které zásadním způsobem mění jeho zaměření, není možné povolit.
- 5) Vztahy touto smlouvou neupravené se řídí příslušnými ustanoveními občanského zákoníku.
- 6) Vzhledem k veřejnoprávnímu charakteru Kraje Příjemce výslovně prohlašuje, že je s touto skutečností obeznámen a souhlasí se zveřejněním celého textu smlouvy včetně podpisů. Smluvní strany se zavazují, že obchodní a technické informace, které jim byly svěřeny druhou stranou mimo text této smlouvy, nezpřístupní třetím osobám bez písemného souhlasu druhé strany a nepoužijí tyto informace k jiným účelům, než je plnění podmínek této smlouvy.
- 7) Smluvní strany prohlašují, že tato smlouva byla sepsána na základě pravdivých údajů, podle jejich svobodné a vážné vůle, a na důkaz toho připojují své podpisy.
- 8) Nedílnou součástí této smlouvy je:
Příloha č. 1 - Žádost o poskytnutí dotace

9) O poskytnutí dotace dle této smlouvy rozhodla Rada Kraje Vysočina dne 28. 5. 2024 usnesením č. 0961/19/2024/RK.

V Borohovci dne 31. 07. 2024

V Jihlavě dne 31. 07. 2024

Dostál

Ing. Lucie Dostálková
starostka



Roman Fabeš

Mgr. Roman Fabeš
náměstek hejtmána


Kraj VYSOČINA
Žitná 1002/57, 586 01 Jihlava

10

ŽÁDOST O POSKYTNUTÍ DOTACE Z FONDU VYSOČINY

Evidenční číslo (žadatel nevyplňuje)	FV02909.0001
Kód elektronické žádosti (po finálním vyplnění žádosti klikněte na „Odeslat data“ v záhlaví formuláře)	FV02909-20-03-24-7
Název programu	INFRASTRUKTURA CESTOVNÍHO RUCHU 2024
Název projektu	Rozšíření naučné stezky Poznáváme Bory
Podprogram	Podprogram B: Doprovodná infrastruktura
Identifikační údaje žadatele	IČO: 00294055
	Přesný název: Obec Bory
	Právní forma: Právnícká osoba – obec
	Ulice, čp: Bory 232
	Obec: Bory
	PSČ: 59461
	Sídlo pošty: Bory
	Název banky: 0800 Česká spořitelna, a.s.
Číslo účtu: 3499641379	
Statutární zástupce žadatele <i>V případě, kdy pro právní úkon podání žádosti je nutné více osob, uvedou se všechny tyto osoby</i>	Titul: Ing.
	Jméno: Lucie
	Příjmení: Dostálová
	Funkce: starostka
Statutární zástupce žadatele <i>V případě, kdy pro právní úkon podání žádosti je nutné více osob, uvedou se všechny tyto osoby</i>	Titul:
	Jméno:
	Příjmení:
	Funkce:

OBEC BORY
2024

Statutární zástupce žadatele <i>V případě, kdy pro právní úkon podání žádosti je nutné více osob, uvedou se všechny tyto osoby</i>	Titul:
	Jméno:
	Příjmení:
	Funkce:
Žádost zpracoval (kontaktní osoba projektu)	Jméno: Michaela
	Příjmení: Hudková
	Email: michaela.hudkova@gmail.com
	Tel.: 606131309
Identifikační údaje zřizovatele (vyplní jen žadatel, pokud je příspěvkovou organizací zřizovanou obcí)	Přesný název:
	IČO:
	Název banky:
	Číslo účtu:
1. Lokalizace projektu <i>Uvedte v jaké obci bude projekt realizován (název obce včetně okresu); v případě, že bude realizace projektu probíhat na území více obcí, tak je vypíšte nebo v případě dopadu na větší území uveďte vyšší administrativní jednotku (např. obvod ORP, okres, celý kraj)</i>	Projekt bude realizován v obci Bory, okr. Žďár nad Sázavou, Kraj Vysočina.
2. Odůvodnění projektu a jeho cíle <i>Popište co vás k podání žádosti vede; jaká je výchozí situace, jaký problém chcete vyřešit; co tím chcete dosáhnout, jaké jsou cíle projektu - co chcete zlepšit, zkvalitnit...</i>	Součástí letošního projektu je rozšíření stezky o nové zastavení, které vznikne v místě bývalého a roky neudržovaného dětského hřiště na okraji obce. Důvodem podání žádosti je tedy rozšíření o nové zastavení naučné stezky, ale také rozšíření nabídky trávení volného času nejenom pro rodiny s dětmi, a v neposlední řadě kultivace zanedbaného místa. Mimo jiné se zmíněné prostranství objevuje již několik let v řadě na předních příčkách ankety Veřejného fóra Zdravé obce Bory, jako místo, které potřebuje změnu a revitalizaci. Z tohoto důvodu je cílem projektu rozšíření naučné stezky, zkvalitnění nabídky trávení volného času o nové edukativní a odpočinkové prvky a také revitalizace dalšího místa v obci.

<p>3. Popis projektu <i>Popište co konkrétně bude obsahem projektu; co chcete pořízovat, budovat, vylepřovat, organizovat atp.; v jakém množství a rozsahu - uveďte základní parametry projektu (kolik, čeho)</i></p>	<p>Projekt Rozšíření naučné stezky bude novým zastavením na trase naučné stezky Poznáváme Bory. Důležité je zmínit, že vybrané prvky se v obci dosud nevyskytují a nebudou se tedy ve veřejném prostranství opakovat. Zároveň je naším cílem co nejvíce využívat přírodní prvky a vybudovat místo spjaté s přírodou, které ctí zatím dosud nastavený směr již vzniklých zastávek naučné stezky.</p> <p>Projekt rozšíření naučné stezky zahrnuje:</p> <ul style="list-style-type: none"> - tvorbu interpretačního plánu, - výstavbu místa k posezení, odpočinku a relaxaci, - umístění síťových lehátek k odpočinku, - umístění naučného prvku (edukační tabule) o rozkladu odpadů v přírodě, - instalaci dřevěných prvků (klády mikádo) sloužících k posezení a relaxaci, - umístění mobiliáře – odpadkový koř, stojany na kola. <p>Dle vizualizací máme v plánu již mimo rozpočet a podporu Kraje Vysočina doplnit zastavení o veřejné ohniště i další herní prvky.</p>
<p>4. Cílové skupiny projektu <i>Popište komu realizace projektu pomůže; jaký to bude mít pro ně konkrétní přínos; jak to zlepří jejich podmínky atp.</i></p>	<p>Cílovou skupinou jsou nejen občané naší obce, ale také všichni turisté, kteří zavítají do našeho regionu. Projekt kombinuje vzdělávací aktivity s volnočasovými. Přínosem je smysluplné a aktivně strávený čas v přírodě s rodinou nebo přáteli. Naučná stezka prochází přímo obcí Bory, kde je možné navštívít obecní muzeum, sportovní areál, dětská hřiště nebo využít služebstravovacího a ubytovacího zařízení. Nejpočetnější cílovou skupinou jsou rodiny s menšími dětmi z Borů a bližšího okolí, ale i aktivní senioři a lidé středního věku.</p>
<p>5. Předpokládaný časový harmonogram realizace projektu - začátek/ukončení projektu <i>Popište zahájení a ukončení základních realizačních fází projektu (např. výběr dodavatele, přípravné práce, vlastní realizace apod.); v případě organizace kulturní/sportovní akce uveďte přesný termín jejího konání; pokud nejsou známy přesná data, tak uveďte kalendářní měsíc</i></p>	<p>Zahájení projektu: 1. 1. 2024 Ukončení projektu: 31. 12. 2024</p> <p>leden-únor: spolupráce s architekty na tvorbě projektu a vizualizace březen: podání žádosti o dotaci březen-květen: přípravné práce, oslovení dodavatelů, objednávky prvků červen-říjen: samotná realizace prosinec: vyhodnocení a vyúčtování projektu</p>

6. Organizační a odborné zabezpečení projektu
Popište vaše zkušenosti s realizací podobných akcí, jaké máte zkušenosti s realizací projektů (podávání žádostí); kdo bude projekt realizovat (přímo žadatel nebo prostřednictvím odborné firmy); jaké organizační kroky budete muset podniknout, aby projekt byl zrealizován; jaké povolení musíte vyřadit pro zdárný průběh projektu

S realizací obdobných projektů máme letité zkušenosti. Každý rok naši stezku rozšiřujeme o několik dalších zajímavých míst či alespoň herně-edukačních prvků. Proto budeme projekt realizovat ve vlastní režii prostřednictvím zaměstnanců Obecního úřadu Bory či částečnou poptávkou u místních řemeslníků. Dlouhodobě pro obec připravuje naučné panely místní pan kronikář, který data čerpá z mnoha veřejně dostupných informačních zdrojů a obecních kronik. Pro zdárnou realizaci není nutné vyřizovat žádná speciální povolení (ani stavební povolení) nebo konat jiné složité kroky.

7. Rozpočet projektu <i>U žadatelů, kteří mohou uplatnit odpočet DPH na vstupu, se náklady uvádějí bez DPH. Ostatní žadatelé uvádějí náklady včetně DPH.</i> částky uvádějte v celých Kč	Celkové náklady na projekt	250 000	Kč	100,00	%
	Požadovaná výše dotace	100 000	Kč	40,00	%
	- z toho investiční dotace		Kč	,00	%
	- z toho neinvestiční dotace	100 000	Kč	100,00	%
	Spoluúčást žadatele	150 000	Kč	60,00	%
	- z toho investiční spoluúčást		Kč	,00	%
	- z toho neinvestiční spoluúčást	150 000	Kč	100,00	%

8. Plátcovství DPH u žadatele (zakřížkujte vhodnou variantu)

žadatel je plátcem DPH a u zdanitelných plnění přijatých v souvislosti s financováním daného projektu nemá nárok na odpočet daně z přidané hodnoty	<input checked="" type="checkbox"/>
žadatel je plátcem DPH a u zdanitelných plnění přijatých v souvislosti s financováním daného projektu má nárok na odpočet daně z přidané hodnoty	<input type="checkbox"/>
žadatel není plátcem DPH	<input type="checkbox"/>

9. Identifikace osob, v nichž má žadatel přímý podíl a výše tohoto podílu podle zákona č. 250/2000 Sb., o rozpočtových pravidlech územních rozpočtů – §10a, odst. 3, písm. f) 3.

Podílem je myšlen obchodní podíl definovaný v § 31 zákona č. 90/2012 Sb., o obchodních korporacích, ve znění pozdějších předpisů. Právnícká osoba podnikající uvede **přímý obchodní podíl** v jiných právníckých osobách. Pokud právnícká osoba nemá přímý obchodní podíl v žádných právníckých osobách nebo pokud je žadatel fyzickou osobou pak níže uvedenou tabulku nevyplňuje.

Pořadové číslo	IČO	Název právnícké osoby, v níž má žadatel přímý podíl	Výše podílu v %
1	70877441	ZŠ Hany Benešové a MŠ Bory, příspě. org.	100,00 %
2	71219986	Mikroregion Velkomeziříčsko-Bítešsko	2,10 %

3	75130165	Sdružení místních samospráv ČR, z.s.	0,04 %
4	26943662	MAS MOST Vysočiny o.p.s.	7,81 %
5			
6			
7			
8			
9			
10			

v případě potřeby rozvedte v samostatné příloze k žádosti

10. Prohlášení žadatele, že zajistí podíl na spolufinancování projektu a souhlasí se zveřejněním vybraných údajů o projektu

Žadatel prohlašuje, že zajistí podíl na spolufinancování projektu a souhlasí se zveřejněním svého jména (obchodního jména), adresy (sídla), názvu projektu a výše přidělené dotace pro účely administrace čerpání prostředků z Fondu Vysočiny.

11. Prohlášení žadatele o vypořádání závazků (netýká se obcí, svazků obcí a organizací zřizovaných a zakládaných Krajem Vysočina)

Žadatel prohlašuje, že:

- a) má vypořádány závazky vůči státnímu rozpočtu a státním fondům (za závazky vůči státnímu rozpočtu se považují závazky vůči finančnímu úřadu, Správě sociálního zabezpečení, zdravotním pojišťovnám a Celní správě),
- b) na majetek žadatele není vyhlášen konkurz nebo podán návrh na konkurz a žadatel není v likvidaci.

12. Prohlášení žadatele o účetním období (nevyplňuje žadatel, který používá účetní období shodné s kalendářním rokem a žadatel, který není účetní jednotkou)

Žadatel prohlašuje, že používá účetní období (hospodářský rok) od do .

13. Prohlášení žadatele o vlastnických vztazích

Žadatel prohlašuje, že pokud realizace projektu probíhá na jiných nemovitostech, než jsou ve vlastnictví žadatele (objekty, budovy či pozemky), má vypořádány s jejich majiteli vlastnické vztahy tak, aby neohrožily realizaci projektu a jeho návaznou udržitelnost.

14. Seznam dokladů (Uvedte seznam všech dokladů, které k žádosti přikládáte a očísľujte je.)

1. Stručný popis naplnění specifických kritérií
2. Podrobný položkový rozpočet nákladů projektu
3. Situační zakres místa projektem dotčeného záměru
4. Fotodokumentace stávajícího stavu

V Borech

dne 20. 3. 2024

Ing. Lucie Dostálová
 Digitálně podepsal
 Ing. Lucie Dostálová
 Datum: 2024.03.20
 08:17:51 +01'00'

.....
 Razítko, jméno/a a podpis/y
 statutárního
 zástupce/zástupců žadatele

**INFRASTRUKTURA CESTOVNÍHO RUCHU 2024
PROGRAM NA PODPORU ZKVALITNĚNÍ A ROZŠÍŘENÍ INFRASTRUKTURY
CESTOVNÍHO RUCHU**

ROZŠÍŘENÍ NAUČNÉ STEZKY POZNÁVÁME BORY

Stručný popis naplnění specifických kritérií - podprogram B

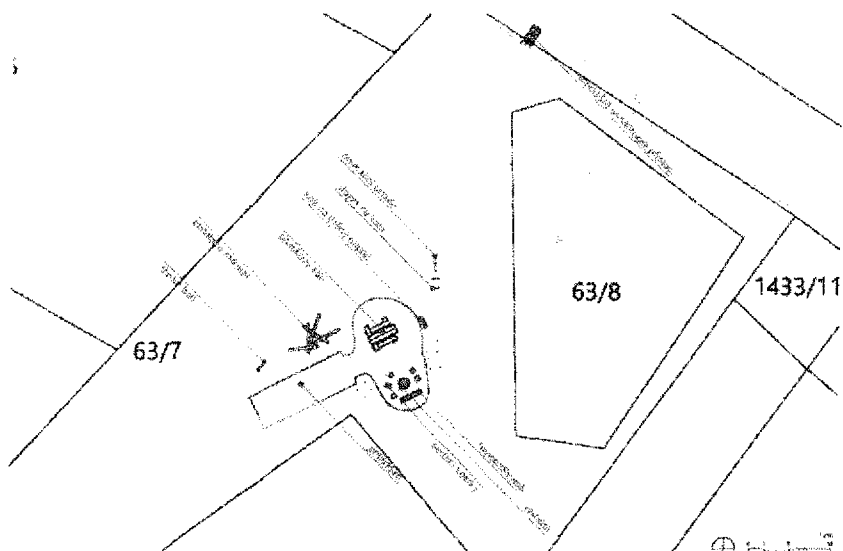
a) zaměření realizovaného projektu (bodové rozpětí 1-10)

7 bodů – projekt zahrnuje tvorbu interpretačního plánu

Obsahem projektu Rozšíření naučné stezky Poznáváme Bory je vybudování nového zastavení na trase naučné stezky Poznáváme Bory.

Projekt rozšíření naučné stezky zahrnuje:

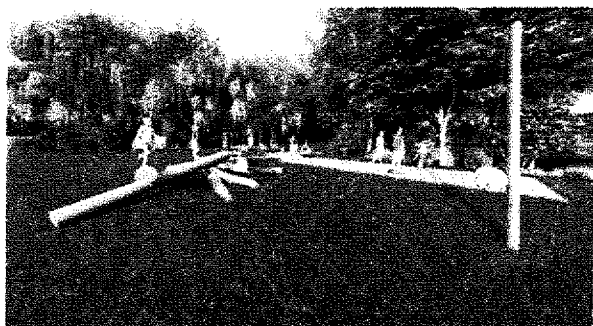
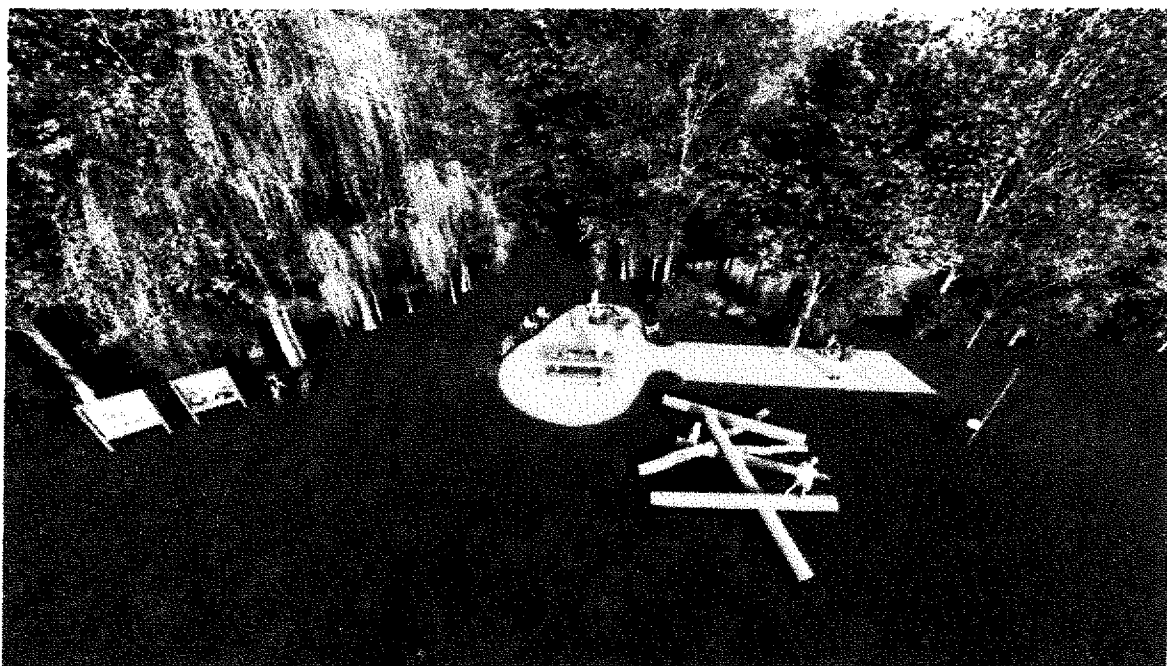
- vypracování interpretačního plánu,
- výstavbu místa k posezení, odpočinku a relaxaci,
- umístění síťových lehátek k odpočinku,
- umístění naučného prvku (edukační tabule) o rozkladu odpadů v přírodě,
- instalaci dřevěných prvků (klády mikádo) sloužících k posezení a relaxaci,
- umístění mobiliáře – odpadkový koš, stojany na kola.



V současné době máme vytvořený Interpretační plán naučné stezky Poznáváme Bory. V naší obci existuje naučná stezka Poznáváme Bory již od roku 2016. Od té doby každoročně budujeme nová zajímavá zastavení, aktualizujeme a renovujeme naučné tabule a plánujeme umístění nových interaktivních prvků. Současně také letos s podporou Kraje Vysočina plánuje druhé aktualizované vydání brožury naučné stezky.


Obec Bory, Dolní Bory 232, 59461 Bory.
Tel.: 724187004, mob.: 777311574, e-mail: obec@bory.cz,
Datová schránka: z2fbpae, IČO: 00294055, DIČ: CZ00294055,
Bankovní spojení: Česká spořitelna, a.s., č.ú.: 3499641379/0800

Dle vizualizací máme v plánu již mimo rozpočet a podporu Kraje Vysočina doplnit zastavení o veřejné ohniště i další herní prvky.



Autor vizualizací: D+Architekti s.r.o.

Obec Bory, Dolní Bory 232, 59461 Bory,
Tel.: 724187004, mob.: 777311574, e-mail: obec@bory.cz,
Datová schránka: z2fbpae, IČO: 00294055, DIČ: CZ00294055,
Bankovní spojení: Česká spořitelna, a.s., č.ú.: 3499641379/0800

 Obec Bory

b) návaznost na další aktivity žadatele (bodové rozpětí 1-10)

10 bodů – žadatel je provozovatelem turistického cíle

Obec Bory jako provozovatel naučné stezky, dále provozuje ubytovací zařízení – turistickou ubytovnu a několik dalších turistických cílů.

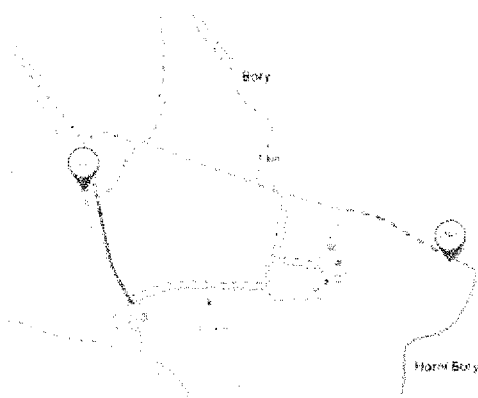
Turistické cíle:

- obecní muzeum, jehož součástí je sbírka nerostů,
- sportovní areál – fotbalové hřiště, dětské hřiště a sportovní zázemí u kabin,
- nové sportovní zázemí u rybníka Horník,
- mineralogické naleziště - zde je možné nalézt např. růženín, záhnědu, turmalín, safír, andalusit a další.

c) vazba projektu na turistické cíle (bodové rozpětí 1-10)

5 bodů – dále než 0,5 km od turistického cíle

Obrázek 1: nová zastávka – Obecní muzeum Bory



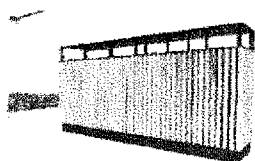
Ing. Lucie Dostálová
Digitálně podepsal
Ing. Lucie Dostálová
Datum: 2024.03.20
08:18:32 +01'00'

Poptávaný mobiliář nového zastavení

1. Naučná tabule – Les není smetiště (poptávka z 15.3.2024: 32 900 Kč)



2. Odpadkový koš – 20 000 Kč



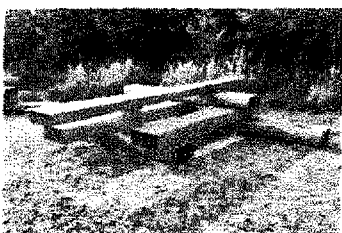
3. Stojany na kola – 7 200 Kč (sada 3 ks)



4. Relaxační sítě - typ sítě strojová POCHOZÍ - uchycená na 4 kůlech (cca 50-70 cm nad zemí dle velikosti sítě), rozměr sítě 150x150 cm, cena za síť 9.000 Kč (+ vyvazovací šňůrky a lana dle potřeby, samotná instalace)



5. Posezení – poptávka u truhláře



Rozpis nákladů projektu - INFRASTRUKTURA CESTOVNÍHO RÚCHU
Rozšíření naučné stezky Poznáváme Bory

Rozšíření naučné stezky Poznáváme Bory	množství	cena/kus	celkem
Tvorba interpretačního plánu			5 000 Kč
Posezení (lavičky, piknikový stůl)			65 000 Kč
Relaxační prvky - odpočinkové sítě			35 000 Kč
Dřevěné instalace k posezení a odpočinku (Mikado)			25 000 Kč
Edukační tabule - Les není smetiště (nákup, instalace)			35 000 Kč
Ostatní mobiliář			
stojany na kola			22 000 Kč
odpadkový koš			20 000 Kč
Výbudování zpevněné plochy			43 000 Kč

Cena celkem 250 000 Kč

Ing. Lucie
Dostálová

Digitálně podepsal Ing.
Lucie Dostálová
Datum: 2024.01.20 08:13:01
+01'00'

Kraj Vysočina

Kraj Vysočina, Žižkova 1882/57, Jihlava, 58601



KUJIXP1S365M

PRŮVODKA ELEKTRONICKÉHO PODÁNÍČJ: **KUJI 32688/2024**

Datum podání:	27.03.2024 08:01:05	ADRESÁT:	Kraj Vysočina
Věc:	Fond Vysočiny, Program „INFRASTRUKTURA CESTOVNÍHO RUCHU 2024“	Identifikátor el. podání:	KUJI0C3GKPOZ
Poznámka:		Předmět:	Fond Vysočiny, Program „INFRASTRUKTURA CESTOVNÍHO RUCHU 2024“
Odesílatel:	Obec Bory, Dolní Bory 232, 59461 Bory, obec@bory.cz	Datum doručení:	27.03.2024 08:01:05
E-mail odes.:	Obec Bory	Datum přijetí:	27.03.2024 08:23:11
Počet příloh:	4	Stav el.podání:	Podáno
Seznam příloh:	zadost_dotace_5_.pdf; 1_Stručný_popis_naplnění_specifickýh_kritérií_final.pdf; 2_Podrobný_položkový_rozpočet_nákladů_projektu.pdf; 3_Situační_zákres_místa_.pdf; 4_Fotodokumentace_stavajícího_stavu.png	Datum zpracování:	27.03.2024 08:24:58
Přiděleno:	Odbor kultury a pam. péče	Zpracoval:	Petreková Iva, Refo_POD,VYP
Datum a podpis zpracovatele:		Výsledek zpracování:	podání přijato
		Podpis:	Ověřeno
		Ověření:	OK
		Datum ověření:	27.03.2024 08:24:58
		Časové razítko:	Ověřeno
		Ověření čas. r.:	OK
		Potvrzení:	Odpovězeno
		Sdělení o zpracování:	Neodesláno - uživatel

KUJI 32688/2024