

II. OSOBY OPRÁVNĚNÉ K JEDNÁNÍ

Ve vzájemném styku SMLUVNÍCH STRAN jsou mimo osoby uvedené v článku I. výše dále oprávněny jednat o realizaci závazků dohodnutých ve SMLOUVĚ, ale nejsou oprávněni SMLOUVU měnit či rušit, tito zaměstnanci (osoby):

Za OBJEDNATELE ve věcech obchodních a smluvních:

Ing. Lubomír Fojtů

tel.: [REDACTED]

fax: [REDACTED]

e-mail: [REDACTED]

<http://www.rvccr.cz>

Za OBJEDNATELE ve věcech technických a realizačních:

Ing. Jiří Kotoun

tel.: [REDACTED]

fax: [REDACTED]

e-mail: [REDACTED]

<http://www.rvccr.cz>

Petr Sedlák

tel.: [REDACTED]

fax: [REDACTED]

e-mail: [REDACTED]

<http://www.rvccr.cz>

Za ZHOTOVITELE ve věcech obchodních a smluvních:

Ing. Michala Hrnčířová

tel.: [REDACTED]

mobil: [REDACTED]

e-mail: [REDACTED]

[http:// www.hbh.cz](http://www.hbh.cz)

Za ZHOTOVITELE ve věcech technických a realizačních:

[REDACTED]

tel.: [REDACTED]

mobil: [REDACTED]

fax: [REDACTED]

e-mail: [REDACTED]

<http:// www.hbh.cz>

III. PŘEDMĚT SMLOUVY

- 1.1. Na základě této SMLOUVY se ZHOTOVITEL zavazuje OBJEDNATELI na svůj náklad a nebezpečí provést DÍLO, jak je definováno v odst. 1.3. tohoto článku, a OBJEDNATEL se zavazuje takto provedené DÍLO převzít a zaplatit ZHOTOVITELI dohodnutou SMLUVNÍ CENU, to vše za podmínek sjednaných v této SMLOUVĚ a v OBCHODNÍCH PODMÍNKÁCH OBJEDNATELE.

DÍLEM, které se ZHOTOVITEL na základě této SMLOUVY zavazuje provést, je „Zabezpečení biologického monitoringu flory a fauny v roce 2017 pro realizaci stavby Stupeň Přelouč II“.

DÍLO je financované z globální položky „ŘVC - Příprava a vypořádání staveb“, číslo ISPROFOND 500 554 0004, položka „Stupeň Přelouč II“, číslo projektu 327 520 1002. Projekt je financovaný z prostředků Státního fondu dopravní infrastruktury (SFDI).

1.2. **Technické parametry záměru zakázky „Stupeň Přelouč II - biologický monitoring 2017“:**

Cílem biologického monitoringu v roce 2017 je zmapování flóry a fauny v území pro realizaci stavby Stupeň Přelouč II a širšího okolí Přelouče. Monitoring bude navazovat na práce prováděné od roku 2005.

1.3. **SPECIFIKACE PŘEDMĚTU DÍLA:**

A. MONITORING MODRÁSKŮ RODU PHENGARIS

A.1. Monitoring populací modrásků rodu *Phengaris* na lučních lokalitách v zájmovém území záměru SPII a jeho blízkém okolí

- Vlastní monitoring bude probíhat v letovém období obou druhů modrásků, kdy budou monitorována jejich imaga (dospělci) na lokalitách: A1, A2, B3, B4, C5, C6, C7, C8, C9, C10 a C11.
- Pro zjištění početnosti bude použit absolutní odhad početnosti druhů pomocí metody zpětných odchyťů značených jedinců (mark – release – recapture).
- Na každé lokalitě bude pozorováním zhodnocen výskyt obou druhů modrásků a u každého druhu jednotlivě bude zaznamenána jeho absence/prezence.
- Na každé lokalitě bude současně stanovena relativní početnost krvavce totenu a zhodnocen současný stav managementu (sečeno, nesečeno, mozaikovitá seč).
- Součástí výstupu bude i návrh monitoringu v dalších fázích přípravy, výstavby a po dokončení stavby.
- Období prováděného monitoringu: červen – srpen 2017
- Absolutní odhad početnosti pomocí zpětných odchyťů je náročná metoda, kterou je však v období před realizací záměru vhodné použít ze tří důvodů. Pro potvrzení výsledků získaných pomocí standardního monitoringu (prováděného relativní metodou), pro ověření migrací modrásků r. *Phengaris* mezi vzdálenějšími lokalitami a pro získání nezpochybnitelných důkazů, že byla splněna podmínka orgánu ochrany přírody ohledně dostatečného posílení populací modrásků před realizací záměru.

A.2. Monitoring modrásků rodu *Phengaris* na lučních lokalitách v širším okolí záměru SPII

- Vlastní monitoring bude probíhat v letovém období obou druhů modrásků, kdy budou monitorována jejich imaga (dospělci) na vybraných lokalitách širšího okolí záměru SPII: lokality u Semína 11, 12, 13, 27 a 32, dále lokality 15, 16 a 17 (Labišťata) a lokality u Lohenic 18, 19, 20, 33, 34, 35 a 36 + další vhodné lokality v širším okolí (cca 10-15 lokalit).

- Na každé lokalitě bude pozorováním zhodnocen výskyt obou druhů modrásků a u každého druhu jednotlivě bude zaznamenána jeho absence/prezence.
- Pro zjištění početnosti bude použit absolutní odhad početnosti druhů pomocí metody zpětných odchytů značených jedinců (mark – release – recapture).
- Období prováděného monitoringu: červen – srpen 2017.
- Jde o monitoring modrásků r. *Phengaris* prováděný za účelem potvrzení dalších lokalit výskytu v okolí plánovaného záměru Stupeň Přelouč II; smyslem tohoto monitoringu je prokázat, že v blízkém okolí záměru je populace modrásků r. *Phengaris* silná a stabilní a není vázána pouze na území dotčené záměrem SPII.
- Potvrzení dalších vhodných lokalit dále souvisí se stále otevřenou problematikou vymezení evropsky významné lokality (EVL) Louky u Přelouče/Slavíkovy ostrovy s předměty ochrany modrásek očkováný a modrásek bahenní; monitoring přinese podrobnější informace o výskytu modrásků v okolí Slavíkových ostrovů, které mohou být důležité pro odbornou diskusi v případě další snahy vyhlásit EVL Louky u Přelouče.
- Monitoring by měl prokázat, že v okolí Slavíkových ostrovů existují lokality s výskytem výše uvedených druhů a byl by podpůrným materiálem pro odbornou diskusi v případě další snahy vyhlásit EVL Slavíkovy ostrovy.
- Metoda zpětných odchytů je nezbytná pro získání informací a důkazů o přeletech mezi lokalitami na obou březích Labe, zejména mezi lokalitami Slavíkovi ostrovy a Labišťata.

B. MONITORING MRAVENCŮ

B.1. Monitoring mravenců rodu *Myrmica* na lučních lokalitách v zájmovém území záměru SPII a jeho blízkém okolí

- Na vybraných lokalitách bude proveden průzkum mravenců (*Hymenoptera: Formicidae*) se zvláštním zaměřením na mravence rodu *Myrmica*, jako hostitele myrmekofilních modrásků rodu *Phengaris*.
- Monitorována bude kvalitativní skladba myrmekofauny vybraných lokalit a abundance hnízd mravenců rodu *Myrmica*. Na lokalitách A1, B3, B4, C5, C6, C7, C8, C9, C10, C11.
- Při kvalitativním průzkumu budou použity základní myrmekologické metody spočívající ve vyhledávání hnízd mravenců a ve sběru volně běžajících jedinců, dále bude prováděn smyk a oklep vegetace a prosev hrabanky a v rámci průzkumu budou použity odchytové pasti na mravence.
- Součástí výstupu bude i návrh monitoringu v dalších fázích přípravy, výstavby a po dokončení stavby.
- Termín provádění prací: červen – září 2017.
- Mravenci budou pravidelně monitorováni jako standardní součást monitoringu modráskových luk. Jejich přítomnost je nezbytná pro dokončení vývojového cyklu modrásků.

B.2. Monitoring mravenců rodu *Myrmica* na lučních lokalitách v širším okolí záměru SPII

- Na vybraných lokalitách bude proveden průzkum mravenců (*Hymenoptera: Formicidae*) se zvláštním zaměřením na mravence rodu *Myrmica* jako hostitele myrmekofilních modrásků rodu *Phengaris*.
 - Monitorována bude kvalitativní skladba myrmekofauny vybraných lokalit a abundance hnízd mravenců rodu *Myrmica* na lokalitách: lokality u Semína 11, 12, 13, 27 a 32, dále lokality 15, 16 a 17 (Labišťata) a lokality u Lohenic 18, 19, 20, 33, 34, 35 a 36 + další vhodné lokality v širším okolí (cca 10-15 lokalit).
 - Při kvalitativním průzkumu budou použity základní myrmekologické metody spočívající ve vyhledávání hnízd mravenců a ve sběru volně běžajících jedinců, dále bude prováděn smyk a oklep vegetace a prosev hrabanky; dále budou v rámci průzkumu použity odchytové pasti na mravence.
 - Dále budou v rámci průzkumu použity odchytové pasti na mravence.
 - Termín provádění prací: červen – září 2017.
 - Jedná se o monitoring pro monitoring modrásků r. *Phengaris*, prováděný za účelem potvrzení dalších lokalit výskytu v okolí plánovaného záměru Stupeň Přelouč II; přítomnost mravenců r. *Myrmica* je nezbytná pro dokončení vývojového cyklu modrásků.

C. BOTANICKÝ MONITORING

C.1. Monitoring vývoje vegetace zatravňovaných polí a ploch pod VN na Slavíkových ostrovech

- Na zatravňovaných plochách v centrální části Slavíkových ostrovů určených k zatravnění a nově vykácených ploch pod VN bude provedeno fytoocenologické snímkování obdobným způsobem jako v případě monitoringu „modráskových“ luk.
- Na poli, které je zatravňováno od podzimu 2012, budou pořízeny 3 fytoocenologické snímky na trvalých monitorovaných plochách, které zde již byly založeny v roce 2013.
- Na polích, která jsou zatravňována od podzimu 2013, budou vhodné monitorovací plochy založeny. Založeno bude 7 ploch na větším poli a 3 plochy na menším poli severně od kynologického cvičiště. Plochy budou umístěny tak, aby bylo možné zachytit vývoj vegetace na části, která byla ošetřena zeleným mulčem, a části, která byla ponechána ladem.
- Na dvou plochách pod VN bude pořízeno po jednom fytoocenologickém snímku.
- Fytoocenologické snímkování bude doplněno floristickými průzkumy, plochy budou procházeny a budou zapisovány nalezené druhy cévnatých rostlin s odhadem na jejich abundance.
- Součástí výstupu bude i návrh monitoringu v dalších fázích přípravy, výstavby a po dokončení stavby.
- Termín provádění prací: 3x ročně dle vývoje vegetace – na jaře a v létě 2017.

- Zatravnění polí na Slavíkových ostrovech je prováděno od podzimu 2012 s cílem rozšířit přírodní plochy v daném území a vytvořit další náhradní lokality pro chráněné druhy živočichů (podmínka OOP z VKP); vývoj vegetace je v iniciální fázi velmi dynamický a je proto v prvních letech navrženo častější sledování, které zároveň umožní na případný nežádoucí rozvoj ruderalní vegetace zareagovat včasnou sečí před dozráním jejich semen.

C.2. Monitoring invazních druhů rostlin v zájmovém území záměru SPII

- Území trvalého a dočasného záboru záměru SPII a „obalová zóna“ o šířce cca 50 m a ploch C 11, dle místních podmínek a konfigurace území.
- V rámci definovaného území bude proveden monitoring výskytu invazních druhů rostlin, zaměřený na následující druhy: zlatobýl kanadský (*Solidago canadensis*), netykavku žláznatou (*Impatiens glandulifera*), topinambur (*Helianthus tuberosus*), křídlatka (*Reynoutria sp.*), trnovník akát (*Robinia pseudoacacia*) a javor jasanolistý (*Acer negundo*).
- Porosty budou vyznačeny do mapy spolu s udáním invazního druhu, který se zde vyskytuje.
- Součástí výstupu bude i návrh monitoringu a managementu invazních druhů rostlin v dalších fázích přípravy, výstavby a po dokončení stavby.
- součástí výstupu bude i návrh monitoringu a managementu invazních druhů rostlin v dalších fázích přípravy, výstavby a po dokončení stavby
- Termín provádění prací 2x ročně od 1.6.2017 do 1.9.2017 v závislosti na druhu rostlin, před likvidací invazních rostlin tak aby zpráva o potřebě likvidace jednotlivých invazivních druhů byla předána 14 dní před potřebou samotné likvidace.
- Monitoring invazních rostlin je prováděn v přímé návaznosti na managementové zásahy (tj. jejich likvidaci). Cílem opatření je potlačit jejich rozvoj v dotčeném území tak, aby bylo možné tyto druhy úspěšně kontrolovat i v době výstavby a po realizaci záměru. Narušené povrchy, které při výstavbě záměru vzniknou, jsou totiž extrémně citlivé vůči invazi nepůvodních druhů rostlin a v případě jejich masového výskytu je likvidace velmi náročná.

D. MONITORING S OHLEDEM NA NOVĚ ZVAŽOVANÉ VARIANTY

D.1 Monitoring vážek

- V dotčeném úseku Labe (úsek od Lohenického ramene přes jez Přelouč k Labišťatům) bude proveden monitoring vážek se zaměřením na indikačně významnou čeleď klínatkovitých (Gomphidae). Na tuto skupinu lze v případě výstavby záměru předpokládat největší vliv.
- Pro sledování vážek bude zvolena metoda sběru exuvií. Tato metoda má proti pozorování dospělců řadu výhod, z nichž mezi nejdůležitější patří jistota, že daný jedinec se na lokalitě rozmnožuje a dokončuje celý svůj vývoj. V případě klínatek by prosté sledování dospělců vzhledem k jejich tendenci značně se vzdalovat od místa líhnutí mohlo vést k silnému podhodnocení populace na stanovišti.
- Při monitoringu exuvií bude vymezeno několik transektů o délce 100m (3 transekty v podjezí, 1 v nadjezí). Na těchto transektech při břehové linii (především ve vzdálenosti 20-100cm od hranice vody) budou prohledávány všechny vhodné substráty, které jsou potenciálně vhodné pro líhnutí vážek. Jednalo by se zejména o vertikální struktury (rostliny, větve kořeny), prohlédnut bude také povrch přítomných kamenů a volný substrát (jíl, bahno, písek). Veškeré

nalezené exuvie budou sebrány, skladovány nasucho v plastových vzorkovnicích a v laboratoři proběhne jejich determinace a preparace dokladových jedinců.

- Všechny lokality budou v období od poloviny května do konce července navštíveny nejméně pětkrát.
- Znalosti o výskytu vážek v oblasti jsou nezbytné pro relevantní posouzení vlivů výstavby Stupně Přelouč II na životní prostředí, neboť mezi vážkami se nachází druhy chráněné dle vyhlášky č. 395/1992 Sb. k zákonu č. 114/1992 Sb. Některé druhy vážek jsou také zařazeny mezi evropsky významné přírodní fenomény, chráněné směrnicí o stanovištích – 92/43/EEC.

D.2 Monitoring rybího společenstva

Monitoring rybího společenstva bude probíhat v proudném úseku Labe v podjezí a ramenech Slavíkovy ostrovy a v Lohenickém rameni. Chycené ryby budou druhově determinovány ihned po jejich ulovení. Průzkum bude probíhat se souhlasem příslušné rybářské organizace (MO ČRS Přelouč).

D.2.1 Monitoring v Labi

K provádění ichtyologického průzkumu na takto velké řece bude užito standardních metod elektrolovu za pohybu lovcí čtyř v korytě bez nutnosti použití lodě. Vždy budou prolovena všechna vodní stanoviště daného úseku, pokud to technika lovu bude umožňovat – úseky proudné i s klidnou vodou, příbřežní partie i partie volné vody.

Průzkum bude probíhat na 3 profilech, které byly vymezeny pro monitoring již v roce 2014:

1. profil – GPS: 50°2'45.971"N, 15°33'23.276"E
2. profil – GPS: 50°2'46.499"N, 15°33'14.583"E
3. profil – GPS: 50°2'47.826"N, 15°33'7.811"E

D.2.2 Monitoring ve slepých ramenech

Díky silnému zabahnění obou ramen a poměrně velké hloubce není průzkum ryb broděním vodou prakticky možný, anebo je omezen na nejmělkčí příbřežní partie, jež však nemohou poskytnout reprezentativní údaje o rybí obsádce obou lokalit. Bude proto využito lovu z lodí. Prolovována budou všechna zastoupená vodní stanoviště ramen – mělčiny při březích i hlubší partie, místa volné hladiny i zarostlá vodní vegetací. Na každém rameni budou zvolena tři místa odlovů – dvě při krajích ramen a jedno blízko jeho středu, tak, jak jsou vymezeny při monitoringu v roce 2014:

a) rameno Slavíkovy ostrovy

4. profil – 50°2'54.171"N, 15°33'14.873"E
5. profil – 50°3'4.090"N, 15°33'26.151"E
6. profil – 50°2'59.062"N, 15°33'41.480"E

b) Lohenické rameno

7. profil – 50°2'22.819"N, 15°35'2.400"E
8. profil – 50°2'32.812"N, 15°35'4.884"E
9. profil – 50°2'31.520"N, 15°35'23.521"E

Monitoring bude probíhat na konci léta až začátkem podzimu (srpen až září). Výsledná zpráva bude rovněž obsahovat srovnání výsledků s údaji z předchozího monitoringu (rok 2014).

Výsledky monitoringu poskytnou aktualizovaná data, která jsou nezbytná pro posouzení záměru zejména z hlediska variant, které budou procházet korytem nebo se mohou negativně dotknout slepých ramen.

D.3 Monitoring makrozoobentosu

Hydrobiologický průzkum zaměřený na makrozoobentos, tj. makroskopické (> 1mm) bezobratlé živočichy, kteří obývají dno vodního prostředí, bude proveden s důrazem na prokázání co nejširšího druhového spektra vodních brouků a vážek. Nicméně sledování byli zástupci i ostatních skupin vodních bezobratlých s výjimkou některých determiničtě náročných skupin (Oligochaeta, Chironomidae), kteří budou sledováni jen orientačně. Průzkum bude mít spíše charakter inventarizačního kvalitativního průzkumu, než aby poskytoval kvantitativní data umožňující srovnání (lokalit mezi sebou či v čase).

V území vymezeném záměrem bude monitoring probíhat na těchto lokalitách:

1. rameno Slavíkovy ostrovy
2. Lohenické rameno
3. Zajícův rybník
4. bývalé koupaliště na Slavíkových ostrovech
5. dolní úsek Živanické svodnice
6. tůň Střídeň – GPS: 50°2'46.988"N, 15°34'35.529"E
7. podmáčená louka u Zajícova rybníku – GPS: 50°2'23.920"N, 15°35'9.132"E
8. dolní úsek toku Švarcava – GPS: 50°2'38.449"N, 15°33'41.041"E
9. meliorační kanál západně od Slavíkových ostrovů – GPS: 50°3'1.020"N, 15°32'59.313"E

Jednotlivá místa s výskytem vodních organismů budou prolovována pomocí hydrobiologické sítě, v místech s větším zastoupením organického substrátu bude používán kuchyňský cedník. Prozkoumány budou všechny přítomné habitaty, důraz bude kladen zejména na porosty makrofyt a břehové habitaty, kde se dá předpokládat nejvyšší druhová diversita. Zachycené organismy budou spolu s detritem umístěny na bílé plátno, na kterém je bylo možné dobře pozorovat.

Vzorky makrozoobentosu budou odebírány ve třech obdobích: na jaře (duben až květen), v létě (červenec až srpen) a na podzim (září). Výsledná zpráva bude rovněž obsahovat srovnání výsledků s údaji z předchozího monitoringu (rok 2014).

Výsledky monitoringu poskytnou aktualizovaná data, která jsou nezbytná pro posouzení záměru zejména z hlediska variant, které budou procházet korytem nebo se mohou negativně dotknout slepých ramen, drobných toků, tůní a podmáčených ploch.

D.4 Monitoring xylofágních brouků

Druhové spektrum xylofágních druhů brouků je poměrně dobře prozkoumáno v zájmovém území tradiční varianty záměru. Některé z uvažovaných variant se však negativně dotknou rovněž stromových porostů podél Labe a porostů podél melioračního kanálu západně od Slavíkových ostrovů, kde se předpokládá výskyt starých stromů. Fyziologický stav a stáří těchto porostů není blíže známo, protože se zde žádné z předchozích průzkumů nesoustředily.

Předmětem průzkumu tedy budou tyto lokality:

1. břehové porosty Labe od ústí melioračního kanálu až k ústí výtoku z ramene Slavíkovy ostrovy
2. lesík západně od Slavíkových ostrovů – GPS: 50°3'4.052"N, 15°32'57.391"E
3. lemová vegetace podél melioračního kanálu západně od Slavíkových ostrovů – GPS: 50°2'59.116"N, 15°32'52.409"E

Terénní průzkum bude zaměřen na zjišťování přítomnosti imág nebo vývojových stádií sledovaných druhů a na nálezy pobytočných stop (trus, chitinosní zbytky apod.). Dále bude na lokalitách prováděn odhad vhodných stanovišť cílových druhů (stromy, případně pařezy) s výskytem potencionálních biotopů vhodných pro vývoj.

Terénní průzkum bude probíhat od dubna do srpna a bude rozložen do denních i nočních hodin v závislosti na teplotě okolí. Pro noční lov je totiž určující teplota po západu slunce, která by měla být vyšší než 19°C. Při nižších teplotách arborikolní hmyz prakticky neaktivuje.

D.5 Botanický monitoring a obecný zoologický screening

Zájmové území tradiční varianty záměru Stupeň Přelouč II je velmi dobře prozkoumáno z hlediska všech indikačně významných skupin živočichů i cévnatých rostlin. Nově se však uvažuje o jiných variantách, které povedou přes neprozkoumaná území.

Právě zde je třeba v první řadě zjistit význam lokalit pro výskyt zvláště chráněných druhů živočichů a cévnatých rostlin. Proto je navržen základní průzkum indikačně významných skupin, jako jsou ptáci, obojživelníci, plazi a některé skupiny hmyzu ve vegetačním období roku 2017. Bude se jednat o soupisy druhů, výskyty významných druhů (ZCHD, druhy z ČS) budou blíže okomentovány.

Průzkum bude probíhat od května do konce července 2017.

Předmětem průzkumu tedy budou tyto lokality:

1. lesík západně od Slavíkových ostrovů – GPS: 50°3'4.052"N, 15°32'57.391"E
2. lemová vegetace podél melioračního kanálu západně od Slavíkových ostrovů – GPS: 50°2'59.116"N, 15°32'52.409"E
3. část lesnatého území severně od Slavíkových ostrovů – GPS: 50°3'10.971"N, 15°33'35.397"E

Rovněž je vhodné se více zaměřit na botanický průzkum břehových porostů Labe včetně výskytu makrofyt v úseku západně od Slavíkových ostrovů přes jez Přelouč až po Zajícův rybník. Výsledky poskytnou aktualizovaná data, která jsou nezbytná pro posouzení záměru zejména z hlediska variant, které budou procházet korytem Labe.

IV. SMLUVNÍ CENA

1. SMLUVNÍ STRANY se dohodly na SMLUVNÍ CENĚ DÍLA, která činí:

cena bez DPH	1 831 000,- Kč
sazba DPH	21%
DPH	384 510,- Kč
Celková cena včetně DPH	2 215 510,- Kč

Z toho na jednotlivé body uvedené v čl. III. odst. 1.3 připadá: viz. Příloha č. 2 – cenová specifikace ke SMLOUVĚ O DÍLO.

2. SMLUVNÍ CENA uvedená v odst. 1. tohoto článku je stanovena jako cena pevná a nepřekročitelná, kryje veškeré náklady ZHOTOVITELE spojené s prováděním DÍLA a je platná po celou dobu realizace DÍLA.

3. Všechny daně, cla, pojištění a další poplatky placené ZHOTOVITELEM během realizace DÍLA, jsou zahrnuty do SMLUVNÍ CENY.
4. Pokud se během provádění DÍLA vyskytnou práce nebo služby, které nejsou touto SMLOUVOU vysloveně specifikovány, avšak jejich provedení nebo dodání je nezbytné pro řádné splnění DÍLA, budou dodány nebo provedeny ZHOTOVITELEM v rámci stávající SMLUVNÍ CENY. V takovém případě bude rozsah prací a služeb smluvními stranami projednán a OBJEDNATELEM písemně odsouhlasen.
5. Pokud v průběhu trvání této SMLOUVY dojde ke změně zákonné sazby DPH, bude k ceně bez DPH přiúčtována sazba platná ke dni zdanitelného plnění, aniž by bylo nezbytné uzavírat dodatek ke SMLOUVĚ. Změna SMLUVNÍ CENY nebo kterékoliv její části bez DPH je v souvislosti se změnou zákonné sazby DPH vyloučena.

V. TERMÍN PLNĚNÍ

1. ZHOTOVITEL se zavazuje, že PŘEDMĚT DÍLA dle čl. III. této SMLOUVY, provede na svůj náklad a na své nebezpečí ve lhůtě od podpisu SMLOUVY **do 30.11.2017**.
2. Jednotlivé etapy DÍLA stanovené v čl. III., odst. 1.3., budou provedeny dle Přílohy č. 3 Cenová a termínová specifikace a řádně předány formou dílčí zprávy dle jednotlivých bodů OBJEDNATELI v těchto termínech:
3. V případě prodloužení na straně orgánu státní správy, které není prokazatelně způsobeno opomenutím ZHOTOVITELE, mohou se SMLUVNÍ STRANY písemně dohodnout na prodloužení termínu plnění ZHOTOVITELE o dobu odpovídající uvedenému prodloužení.
4. Do 10 pracovních dnů od uzavření této SMLOUVY předloží ZHOTOVITEL OBJEDNATELI ke schválení Harmonogram prací ZHOTOVITELE v členění na týdny, z kterého budou zřejmé vazby jednotlivých dílčích plnění PŘEDMĚTU DÍLA. V harmonogramu prací budou uvedeny tyto údaje:
 - I. jednotlivé práce - od zahájení (vyhodnocení veškerých vstupních podkladů, průzkumů, studií, rozhodnutí orgánů apod.), přes následné postupy prací (termíny předložení jednotlivých bodů PŘEDMĚTU DÍLA k projednání ve stupních konceptu až po konečný termín dokončeného DÍLA) zpracované ve formě síťového grafu, který bude definovat jednotlivé vazby a body k projednání, termíny pro předložení PŘEDMĚTU DÍLA OBJEDNATELI, jak je uvedeno v této SMLOUVĚ,
 - II. návrh konání „výrobních výborů“ v souladu s vývojem (rozpracovaností) PŘEDMĚTU DÍLA, každý 1. týden v měsíci bude vyhotovena situační zpráva o průběhu zpracování PŘEDMĚTU DÍLA, ve které bude uveden aktuální stav rozpracovanosti jednotlivých bodů a ty budou v konceptu poskytnuty OBJEDNATELI.

VI. PLATEBNÍ PODMÍNKY

1. V souladu a v mezích Přílohy č. 1 této SMLOUVY – OBCHODNÍ PODMÍNKY, dohodly si SMLUVNÍ STRANY dále uvedené platební podmínky.
2. ZHOTOVITEL je oprávněn fakturovat provedené práce za činnosti dle této SMLOUVY na základě splnění jednotlivých etap DÍLA, jak jsou uvedeny v čl. V. odst. 2, 3 a v Příloze č.2. Cenová a termínová specifikace.

Podkladem pro zaplacení vykonaných činností dle této SMLOUVY je:

- (i) dílčí protokol o předání a převzetí příslušné etapy DÍLA, podepsaný oběma SMLUVNÍMI STRANAMI po řádném převzetí hmotných výstupů každé etapy DÍLA OBJEDNATELEM jak jsou definovány v čl. III. této SMLOUVY.
 - (ii) FAKTURA na dílčí platbu, která obsahuje všechny náležitosti daňového dokladu a náležitosti požadované OBJEDNATELEM.
3. Při neplnění termínů daných časovým harmonogramem, kvalitativních, a/nebo jiných náležitostí či podmínek dle této SMLOUVY nebo v případě vad předchozí etapy, má OBJEDNATEL právo pozastavit platbu následující DÍLČÍ FAKTURY až do řádného splnění reklamované etapy DÍLA či odstranění reklamované vady předchozí etapy. ZHOTOVITEL však i v tomto případě bude pokračovat v plnění svých závazků dle podmínek této SMLOUVY.
4. Konečné vyrovnání maximálně do výše SMLUVNÍ CENY DÍLA stanovené touto SMLOUVOU v závislosti na provedené práci bude realizováno po převzetí celého DÍLA podle této SMLOUVY OBJEDNATELEM jako konečná platba po obdržení následujících dokumentů:
- (i) Konečná FAKTURA vystavená ZHOTOVITELEM do patnácti (15) DNŮ po převzetí celého DÍLA OBJEDNATELEM, resp. po podpisu závěrečného předávacího protokolu oběma SMLUVNÍMI STRANAMI, v níž bude proveden odpočet všech dříve zaplacených DÍLČÍCH PLATEB s uvedením částek jednotlivých DÍLČÍCH PLATEB a datem jejich zaplacení
 - (ii) Konečný PROTOKOL o PŘEVZETÍ DÍLA vydaný a podepsaný oběma SMLUVNÍMI STRANAMI dokládající řádné splnění předmětu této SMLOUVY.

FAKTURA - daňový doklad (dále jen FAKTURA) musí mít náležitosti daňového dokladu dle platných zákonů a OBCHODNÍCH PODMÍNEK OBJEDNATELE.

FAKTURA musí být zaslána doporučeně na adresu OBJEDNATELE (adresa pro korespondenci) uvedenou v záhlaví této SMLOUVY.

VII. SMLUVNÍ POKUTA, ÚROK Z PRODLENÍ, ODSTOUPENÍ OD SMLOUVY

1. V případě, že je OBJEDNATEL v prodlení se zaplacením řádně vystavené faktury z jiných důvodů než uvedených v odst. 2 tohoto článku, je povinen uhradit ZHOTOVITELI úrok z prodlení v zákonné výši z dlužné částky, a to až do dne uhrazení dlužné částky na účet ZHOTOVITELE.
2. V případě, že DÍLO bude hrazeno z prostředků SFDI, OBJEDNATEL si vyhrazuje právo úhrady FAKTURY až po uvolnění finančních prostředků ze strany SFDI. Do doby, kdy OBJEDNATEL obdrží nárokové prostředky od SFDI, není v prodlení s úhradou FAKTUR a ZHOTOVITEL nemůže vůči OBJEDNATELI uplatnit úrok z prodlení.
3. Při prodlení ZHOTOVITELE se zhotovením DÍLA nebo jeho jednotlivých etap nebo při prodlení s odstraněním vad DÍLA dle této SMLOUVY je OBJEDNATEL oprávněn vyúčtovat ZHOTOVITELI smluvní pokutu za podmínek a ve výši stanovené v OBCHODNÍCH PODMÍNKÁCH, které tvoří přílohu č. 1 této SMLOUVY.
4. Trvá-li prodlení s plněním předmětu této SMLOUVY nebo jeho části nebo s odstraněním vad DÍLA déle než 30 dní, má OBJEDNATEL právo od této SMLOUVY odstoupit a není povinen hradit žádné náklady, které ZHOTOVITELI s činností dle této SMLOUVY vznikly. Vznikne-li takovým prodlením OBJEDNATELI škoda, je za ni ZHOTOVITEL odpovědný do výše skutečné škody ve smyslu platné právní úpravy.

5. Smluvní pokuta a úrok z prodlení jsou splatné do 21 kalendářních dnů ode dne jejich vyúčtování druhé smluvní straně.
6. Zaplacením smluvní pokuty není dotčeno právo OBJEDNATELE na náhradu škody v plné výši způsobené OBJEDNATELI porušením povinnosti ZHOTOVITELE ani povinnost ZHOTOVITELE řádně dokončit příslušné plnění předmětu smlouvy.

VII. POVINNOSTI ZHOTOVITELE A OBJEDNATELE

1. ZHOTOVITEL je povinen plnit své povinnosti podle této SMLOUVY v souladu s právními předpisy, řádně a včas. ZHOTOVITEL odpovídá za VADY DÍLA včetně vad hmotných výstupů díla za podmínek stanovených v OBCHODNÍCH PODMÍNKÁCH, které tvoří Přílohu č. 1 této SMLOUVY.
2. ZHOTOVITEL je povinen při plnění této SMLOUVY postupovat vždy v souladu s oprávněnými zájmy OBJEDNATELE, které zná nebo s přihlédnutím ke všem okolnostem mohl znát, a řídit se příkazy a požadavky OBJEDNATELE. Pokud ZHOTOVITEL při plnění povinností dle této SMLOUVY případně zjistí, že příkazy udělené OBJEDNATELEM nebo jeho požadavky jsou nevhodné, je povinen OBJEDNATELE na nevhodnost jeho příkazů, předaných podkladů nebo požadavků včas upozornit. Od příkazů udělených OBJEDNATELEM je ZHOTOVITEL oprávněn se odchýlit, jen je-li to naléhavě nezbytné v zájmu OBJEDNATELE a ZHOTOVITEL nemůže včas obdržet jeho souhlas.
3. Veškeré informace, podklady nebo průzkumy, které jsou nezbytné pro řádné plnění SMLOUVY ZHOTOVITELEM a které není v dle této SMLOUVY povinen zajistit OBJEDNATEL je povinen bez zbytečného odkladu zajistit ZHOTOVITEL na své vlastní náklady. Pro vyloučení pochybností se stanoví, že jakékoliv doplnění informací, podkladů nebo průzkumů nemá vliv na změnu PŘEDMĚTU SMLOUVY, sjednaných termínů plnění nebo na CENU DÍLA.
4. ZHOTOVITEL je povinen mít ke všem činnostem, které na základě této SMLOUVY poskytuje, veškerá oprávnění požadovaná obecně závaznými právními předpisy, technickými předpisy a jinými oborovými předpisy upravujícími plnění povinností ZHOTOVITELE dle této SMLOUVY, ledaže bude některé z těchto činností provádět prostřednictvím SUBDODAVATELE, který je držitelem takových oprávnění. V případě porušení této povinnosti ZHOTOVITELEM je OBJEDNATEL oprávněn odstoupit od SMLOUVY. Za provedení činností dle této smlouvy SUBDODAVATELEM je plně odpovědný ZHOTOVITEL.
5. Při plnění této SMLOUVY je ZHOTOVITEL nebo jeho SUBDODAVATEL povinen za všech okolností postupovat s odbornou péčí a splnění této povinnosti OBJEDNATELI na jeho výzvu doložit. V případě pochybností se bude mít za to, že ZHOTOVITEL s náležitou odbornou péčí nepostupoval.
6. ZHOTOVITEL je povinen nejpozději ke dni účinnosti této SMLOUVY na svoje riziko a náklady sjednat pojištění odpovědnosti za škody způsobené při výkonu jeho podnikatelské činnosti OBJEDNATELI nebo třetím osobám s pojistnou částkou ve výši alespoň 0,5 mil. Kč, včetně pojištění finanční škody. ZHOTOVITEL je povinen udržovat toto pojištění v platnosti až do konce trvání SMLUVNÍHO vztahu, které se týkají jeho činnosti dle této SMLOUVY a odstranění všech jejích vad a nedodělků. OBJEDNATEL je oprávněn kdykoliv během doby uvedené v předchozí větě požadovat, aby ZHOTOVITEL prokázal splnění povinností dle tohoto odstavce, a ZHOTOVITEL je povinen této žádosti bez zbytečného odkladu vyhovět.
7. ZHOTOVITEL je povinen zajistit, že jednotlivé části DÍLA (zejména její textová část, výkresová část) budou vzájemně plně konzistentní a nebudou si žádným způsobem odporovat ani nebudou vykazovat jakékoliv chyby či nedodělky, které by vedly k jakýmkoli pochybnostem o jejich úplnosti, správnosti či vzájemné úplné provázanosti.

8. Není-li v této SMLOUVĚ výslovně stanoveno jinak, je ZHOTOVITEL povinen obstarat veškerá rozhodnutí, povolení, stanoviska, souhlasy, vyjádření a jiné úkony příslušných správních orgánů a třetích osob potřebná k řádnému provedení DÍLA. Tato rozhodnutí, povolení, stanoviska, souhlasy, vyjádření a jiné úkony je ZHOTOVITEL povinen plně zohlednit v jím vypracovaném DÍLE; v případě pochybností ZHOTOVITELE o nutnosti nebo vhodnosti zohlednění určitého rozhodnutí, povolení, stanoviska, souhlasu, vyjádření nebo jiného úkonu je ZHOTOVITEL povinen vyžádat si pokyn OBJEDNATELE. Pokud bude pro činnosti ZHOTOVITELE dle této SMLOUVY potřebná plná moc (např. pro jednání na úřadech) OBJEDNATEL na žádost ZHOTOVITELE takovou plnou ZHOTOVITELI vystaví.
9. V souvislosti se zajišťováním jakýchkoliv správních rozhodnutí dle této SMLOUVY, je ZHOTOVITEL ve lhůtě do 10 dnů od nabytí právní moci každého správního rozhodnutí povinen OBJEDNATELI předat originál rozhodnutí, a ve lhůtě 30 dní od obdržení rozhodnutí jeho podrobný rozbor včetně specifikace z něj případně vyplývající nezbytnosti zajistit určité doplňkové informace, podklady nebo průzkumy, a to v podrobnostech umožňujících jednoznačné zadání těchto prací ze strany OBJEDNATELE ve smyslu zákona č. 137/2006 Sb., o veřejných zakázkách, v platném znění, a zdůvodnění jejich nezbytnosti. Nezbytné doplňkové informace, podklady a průzkumy specifikované ZHOTOVITELEM zajistí na vlastní náklad ZHOTOVITEL.

VIII. KONTROLA OBJEDNATELEM

1. V souladu s § 2593 zákona č. 89/2012 Sb., v platném znění, bude OBJEDNATELEM určen zaměstnanec pověřený výkonem průběžné kontroly realizace DÍLA. Tento zaměstnanec bude sledovat vlastní realizaci DÍLA, zejména to, zda jsou služby prováděny dle smluvních podmínek, pokynů OBJEDNATELE a ostatních závazných předpisů.
2. ZHOTOVITEL je povinen umožnit pověřeným zaměstnancům OBJEDNATELE provádět kontrolu všech činností ZHOTOVITELE souvisejících s prováděním DÍLA. Dále je ZHOTOVITEL povinen zajistit účast svých odpovědných zaměstnanců na prověření svých služeb, které provádí zaměstnanec průběžné kontroly OBJEDNATELE a činit neprodleně opatření k odstranění vytknutých závad a odchylek.
3. Přítomnost pověřeného zaměstnance OBJEDNATELE nezbavuje ZHOTOVITELE odpovědnosti za vady díla.
4. Během provádění prací budou dle schváleného Harmonogramu prací ZHOTOVITELE, případně dle další potřeby, minimálně však 2 x v rámci zpracování každého bodu PŘEDMĚTU DÍLA, organizovány výrobní výbory. Pozvánky na výrobní výbory musí být rozeslány minimálně týden před jednáním. Náklady na tato jednání nese ZHOTOVITEL. Zápisy z jednání zpracovává ZHOTOVITEL a schvaluje před jeho rozesláním OBJEDNATEL.
5. V průběhu prací je ZHOTOVITEL povinen řešení konzultovat s OBJEDNATELEM a dále dle pokynů OBJEDNATELE s dalšími orgány ochrany přírody, dotčenými orgány státní správy a dalšími dotčenými subjekty. Výstupem těchto konzultací musí být záznam či zápis z jednání, který bude nedílnou součástí čistopisu dokumentace k DÍLU.

IX. SOUČINNOST OBJEDNATELE A ZHOTOVITELE

1. OBJEDNATEL zapůjčí ZHOTOVITELI před zahájením prací veškeré podklady, se kterými OBJEDNATEL disponuje a které jsou relevantní pro plnění předmětu SMLOUVY.

2. Veškeré další podklady nezbytné pro plnění předmětu SMLOUVY zajistí ZHOTOVITEL, OBJEDNATEL v případě potřeby zajistí nezbytnou součinnost.
3. Všechny podklady, které OBJEDNATEL předal, nebo předá ZHOTOVITELI pro provádění DÍLA, zůstávají ve vlastnictví OBJEDNATELE A ZHOTOVITEL je musí pro předání DÍLA vrátit OBJEDNATELI včetně všech kopií. Digitální podklady na záznamových prostředcích ZHOTOVITELE musí být smazány s výjimkou podkladů, které jsou nedílnou součástí originálu závěrečné zprávy.
4. OBJEDNATEL nebo nadřízená složka OBJEDNATELE mají právo zadat odbornou expertízu činnosti ZHOTOVITELE. ZHOTOVITEL se zavazuje se jmenovaným expertem spolupracovat a je povinen se zabývat jeho doporučeními. O zapracování doporučení experta do DÍLA rozhodne OBJEDNATEL.

X. DOKUMENTACE

1. Čistopis dokumentace dle čl. III. PŘEDMĚT SMLOUVY, bodu 1.3, odstavců A.1 až C.3 bude OBJEDNATELI předán 6 x v tištěné podobě a dále 2x ve formě elektronické (na CD-ROM).

Jednotlivé části dokumentace dle čl. III. PŘEDMĚT SMLOUVY, bodu 1.3, odstavců A.1 až C.3 budou zpracovány samostatně a budou vloženy do plastového pákového pořadače A4 (silný karton) s vyměnitelnou etiketou na hřbetu a čelní straně.

Veškerá dokumentace a výstupy PŘEDMĚTU DÍLA včetně žádostí před tím, než budou předloženy příslušným orgánům k vyjádření či rozhodnutí nebo jinak zveřejněny, nebo předány OBJEDNATELI musí být předem písemně odsouhlasena OBJEDNATELEM. Dokumentace a další podklady budou předloženy OBJEDNATELI v dostatečném předstihu ve formě tištěné pracovní verze v plném rozsahu dle této SMLOUVY, přičemž si OBJEDNATEL vyhrazuje minimální lhůtu 10 pracovních dní na jejich kontrolu.

2. **Požadavky na zpracování:**

Dokumentace a výstupy dle čl. III. PŘEDMĚT SMLOUVY, bodu 1.3 musí být zpracovány v českém jazyce tak, aby byly logické, přehledné, věcné, srozumitelné, komplexní a jazykově správné a aby dostatečně podrobně popisovaly veškeré součásti PŘEDMĚTU DÍLA.

3. **Titulní strana**

Titulní strana dokumentace nebo čelní strana hlavních desek bude obsahovat následující údaje:

Celý název investiční akce

Číslo projektu

Název dokumentace

Stupeň dokumentace

Objednatel: **Česká republika – Ředitelství vodních cest ČR** + logo

Zhotovitel: Název společnosti + logo

Vypracoval: Jména projektantů, u širšího týmu pouze zodpovědný projektant

Datum: měsíc, rok

Titulní strany dílčích částí dokumentace budou obsahovat kromě těchto údajů také název příslušné části dokumentace (textová část, výkresová část apod.).

Na rubové straně čelního listu každých desek bude uveden seznam příloh vložených do těchto desek. Pokud budou uvnitř těchto desek desky další, uvádí se zde pouze název vložených dílčích částí dokumentace.

Hřbet titulních desek bude obsahovat název řešené investiční akce, název dokumentace a stupeň dokumentace, přičemž text lze zkrátit tak, aby byl v jednom řádku a přitom byl dostatečně výstižný.

Každá volně vložená příloha bude mít na vrchní straně rámeček nebo vrchní list obsahující všechny popisné údaje jako na titulní straně dokumentace, navíc zde bude název přílohy, její číslo a dle potřeby stavební objekt a měřítko.

Desky a přílohy budou označeny číslem pare.

4. **Textová část**

Jednotlivé kapitoly textové části budou označovány a číslovány v souladu s čl. X, odst. 2., SMLOUVY, stránky budou číslovány, v záhlaví stránky bude uváděn název investiční akce včetně názvu dokumentace, v zápatí **Česká republika – Ředitelství vodních cest ČR**, název ZHOTOVITELE a číslo stránky.

Zvláštní důraz je třeba dbát na uvádění podkladů. Seznam všech použitých podkladů bude v samostatné kapitole, při práci s těmito podklady v textu doporučujeme jejich zmínění např. formou poznámky pod čarou. Jako podklad lze kromě projektových dokumentací a studií uvádět i literaturu, normy apod. U každé nepůvodní tabulky, grafu, schématu nebo podobného objektu, který pracuje s převzatými údaji, vždy uvádět zdroj.

5. **Výkresy**

Druh použitých mapových nebo situačních podkladů, jejich zpracovatele a rok zaměření je třeba vždy uvést buď přímo na výkrese, nebo v textové části. Každý výkres bude kromě rozpisky a loga ZPRACOVATELE obsahovat i text „Zpracováno pro“ a logo Ředitelství vodních cest ČR, které bude umístěno nad rozpiskou. Každý výkres bude kromě rozpisky a loga ZPRACOVATELE obsahovat i logo ŘVC ČR, které bude umístěno nad rozpiskou.

Jako souřadnicový systém u situací lze používat pouze soustavu S-JTSK, výškový systém Balt po vyrovnání. Tyto údaje uvést na každém výkrese u rozpisky. Každý situační výkres bude obsahovat severku.

Ostatní požadavky vycházejí z ustanovení platných ČSN.

6. **Digitální forma dokumentace**

Digitální forma odevzdávané dokumentace je zcela rovnocenná její tištěné verzi a musí obsahovat celý text včetně všech příloh a výkresů. Soubory jsou zaznamenávány na nosiči CD-ROM, názvy příslušných souborů je nutno volit výstižně tak, aby byl zřejmý jejich obsah a umístění v dokumentaci. Pokud je dokumentace rozsáhlá s velkým počtem souborů, musí zpracovatel přiložit textový soubor "**readme.txt**", ve kterém je specifikace obsahu přiložených souborů a vazba na seznam příloh.

Kompletní dokumentace bude zpracována vždy také ve formátu *.pdf - Adobe Acrobat dokument.

Titulní strana CD-ROMu

Vrchní strana nosiče CD-ROM nebo DVD bude obsahovat minimálně zkrácený název dokumentace, který bude uveden na nalepeném CD-labelu nebo bude napsán hůlkovým písmem přímo na nosič měkkým fixem.

Nosič bude uložen v plastovém CD Boxu (tlustý). Do slimboxu (tenký) není dovoleno ukládat CD-ROM s projektovou dokumentací. Pokud je nutné uložit data na dva nosiče, je třeba použít box na 2 CD.

Titulní strana CD Boxu bude obsahovat následující údaje:

Celý název investiční akce

Název dokumentace

Stupeň dokumentace

Objednatel: **Česká republika – Ředitelství vodních cest ČR** + logo

Zhotovitel: Název společnosti + logo

Datum: měsíc rok

Hřbet CD Boxu bude obsahovat název řešené investiční akce, název dokumentace a stupeň dokumentace, přičemž text lze zkrátit tak, aby byl v jednom řádku a přitom byl dostatečně výstižný.

Povolené datové formáty

Texty a obrázky:

*.doc - Microsoft Word 2000 až 2007

V rámci tohoto textového formátu je dovoleno používat všechny typy objektů a prvků, které neobsahují propojení s jinými soubory nebo aplikacemi. Typ písma (font) "Arial CE", "Times New Roman CE" a "Symbol". Součástí souborů nesmí být žádná makra. Formát papíru je výhradně A4. V rámci jednoho odstavce nepoužívat tvrdé konce řádků, odsazení části textu provádět výhradně pomocí tabulátoru nebo nastavení odsazení ve formátu odstavce, nepoužívat řadu mezer.

*.rtf - Rich text format

stejně podmínky jako u formátu *.doc

*.xls - Microsoft Excel 2000 až 2007

V rámci tohoto formátu je dovoleno používat všechny typy objektů, prvků a funkcí, které neobsahují propojení s jinými soubory nebo aplikacemi. Propojení s jinými sešity je nutné ve finální verzi deaktivovat. Typ písma (font) "Arial CE", "Times New Roman CE" a "Symbol". Součástí souborů nesmí být žádná makra. Formát papíru je doporučený A4, v případě nutnosti užití většího formátu je vhodné strukturovat tabulky tak, aby byl možný jejich tisk po částech na formát A4 bez ztráty smyslu a základní přehlednosti dokumentu.

*.txt - text ve formátu ANSI

Formát *.txt používat pouze u textových výstupů ze specializovaných programů, u kterých je vhodné tento formát použít. Zároveň musí být zajištěna základní přehlednost dokumentu, u souvislého textu nepoužívat tvrdé konce řádků.

*.tif - Targe Image File Format

Formát je doporučen pro všechny typy obrázků. Přílohy, které nejsou zpracovateli k dispozici v digitální formě, budou nascanovány a zaznamenány na CD-ROM rovněž ve formátu *.tif. Rozlišení obrázků a fotografií je min. 300 dpi v True color 24 bit, čistý text 100 dpi v barvě RGB.

*.jpg – JPEG

Ve formátu *.jpg je přípustné ukládat pouze fotografie. Rozlišení obrázků je min. 300 dpi v True color 24 bit, komprese je max. 50 %, doporučená je komprese minimální.

*.pdf - Adobe Acrobat dokument

Ve formátu *.pdf je povinné ukládat veškeré části projektové dokumentace v podobě identické s tištěným provedením. Zároveň je ale nutné zaznamenat kompletní dokument na CD-ROM nebo DVD rovněž v některém z výše uvedených kompatibilních formátů (*.doc, *.rtf, *.xls, *.txt, *.tif, *.jpg). Výjimka z tohoto ustanovení je možná pouze v případě datových výstupů ze specializovaného softwaru, které jsou pouze podkladem pro další v dokumentaci uvedenou analýzu.

Výkresy:

Veškeré situační výkresy je nutné zpracovávat v souřadnicové soustavě S-JTSK, při nutnosti užít jiný souřadný systém musí být tato skutečnost odůvodněna v textu. Ostatní stavební výkresy zpracovávat v základních jednotkách m nebo mm. Při práci je nutné, aby projektant maximálně využíval třídění entit do vrstev (layerů) dle jejich skutečné funkce (hrany stavebních konstrukcí, inženýrské sítě, popis) a dle charakteru jejich zobrazení v tiskovém výstupu (plná, čárkovaná apod.)

Ve výkresech je nutné pojmenovat jednotlivé vrstvy vhodně dle jejich obsahu, pokud to není možné musí být přiložen samostatný soubor **readme.txt** s legendou všech vrstev. Do výkresů je nezbytné do samostatných vrstev důsledně zakreslovat stavební konstrukce, provozní soubory, geodetické a jiné podklady, popisy včetně kót a šrafy.

*.dwg - AutoCAD 2004 až 2008

Veškeré referenční výkresy, které jsou nutné pro korektní výstup, musí být rovněž přiloženy. Skladba referenčních výkresů je specifikována v souboru **readme.txt**. Při použití rastrových referenčních výkresů je třeba v hlavním výkresovém souboru nebo v pomocném vektorovém výkrese zakreslit běžnou čarou okraje použitých rastrů. Při použití uživatelských stylů čar využívajících externí soubory musí být tyto soubory připojeny k výkresovým souborům uloženým na předávaném datovém nosiči tak, aby bylo možné otevřít plnohodnotný soubor na jakémkoliv počítači vybaveném příslušným softwarem. Tloušťky čar a barvy je doporučeno používat přímo v podobě pro tisk, pokud toto nelze, je nutné přidat legendu (vrstva-barva-tloušťka). Písma volit přednostně standardní AutoCAD, při užití TrueType fontů uložit tyto texty do samostatné vrstvy a do souboru **readme.txt** přidat legendu (vrstva+font). Soubor nesmí obsahovat makra.

*.dxf - AutoCAD 2004 až 2008

stejně podmínky jako u formátu *.dwg.

XI. PŘEVZETÍ DÍLA, AUTORSKÁ PRÁVA

1. DÍLO se považuje za provedené jeho dokončením a předáním hmotných výstupů DÍLA v tištěné i elektronické podobě OBJEDNATELI v jeho SÍDLE a podpisem PROTOKOLU o předání a

převzetí DÍLA bez vad a nedodělků, resp. odstraněním drobných vad a nedodělků pokud jsou v PROTOKOLU uvedeny. OBJEDNATEL není povinen převzít DÍLO pokud DÍLO nebo jeho část nebo hmotné výstupy DÍLA vykazují takové vady, které brání jeho řádnému užívání DÍLA nebo jeho části.

2. Předpokladem pro vystavení PŘEDÁVACÍHO PROTOKOLU je kompletní provedení DÍLA v souladu s podmínkami této SMLOUVY A OBCHODNÍMI PODMÍNKAMI OBJEDNATELE. K podpisu PROTOKOLU jsou ze strany OBJEDNATELE oprávněni zaměstnanci OBJEDNATELE oprávnění jednat o realizaci závazků ve věcech technických (viz. čl. II. této SMLOUVY).
3. ZHOTOVITEL nese veškerou odpovědnost za případné zcizení, poškození a zničení materiálu, zařízení, mechanismů a pomůcek, jakož i za rozpracovanou část DÍLA a to až do okamžiku převzetí DÍLA OBJEDNATELEM.
4. SMLUVNÍ STRANY se dohodly, že DÍLO se jeho předáním stává vlastnictvím OBJEDNATELE, který má neomezené právo užívat DÍLO k účelu zajištění realizace stavby Stupeň Přelouč II, uvedeného v této SMLOUVĚ Podmínky užívání DÍLA jsou stanoveny v OBCHODNÍCH PODMÍNKÁCH, které tvoří Přílohu č. 1 této SMLOUVY.
5. ZHOTOVITEL není oprávněn poskytnout DÍLO jiným osobám než OBJEDNATELI.

XII. ODPOVĚDNOST ZA VADY, REKLAMACE

1. ZHOTOVITEL je odpovědný za vady DÍLA do doby zahájení realizace stavby Stupeň Přelouč II dle této SMLOUVY, maximálně však po dobu 5 let od data konečného PŘEDÁVACÍHO PROTOKOLU dle této SMLOUVY.
2. ZHOTOVITEL si je vědom, že odpovídá za způsobenou škodu podle zák. č. 89/2012 Sb., v platném znění, včetně škody způsobené provozní činností podle § 2924 zák. č. 89/2012 Sb., v platném znění a škody způsobené věcí podle § 2936 a násl. zák. č. 89/2012 Sb., v platném znění.
3. Ostatní podmínky odpovědnosti za vady a reklamace vad DÍLA se řídí OBCHODNÍMI PODMÍNKAMI, které tvoří nedílnou součást této SMLOUVY jako její příloha č. 1.

XIII. UROVNÁNÍ SPORŮ

1. V případě vzniku jakéhokoli rozporu nebo rozdílných názorů mezi OBJEDNATELEM a ZHOTOVITELEM ve spojitosti s touto SMLOUVOU nebo vztahů z ní vyplývajících, budou se SMLUVNÍ STRANY snažit vyřešit tento rozpor nebo rozdílný názor vzájemnými jednáními.
2. Nedojde-li do třiceti (30) DNŮ od data zahájení jednání dle výše uvedeného odst. 1. ke smírnému řešení, nebo zmaří-li některá ze SMLUVNÍCH STRAN jednání, je kterákoli SMLUVNÍ STRANA oprávněna předložit spor k rozhodnutí příslušnému soudu.
3. V průběhu soudního řízení, pokud bude zahájeno v době platnosti této SMLOUVY, je ZHOTOVITEL povinen pokračovat v plnění smluvních povinností v souladu s původním časovým harmonogramem, a to až do pravomocného rozhodnutí příslušného soudu ČR.

XIV. OSTATNÍ UJEDNÁNÍ

1. SMLUVNÍ STRANY se zavazují informovat druhou SMLUVNÍ STRANU o všech okolnostech, týkajících se této SMLOUVY, které by mohly ohrozit plnění povinností vyplývajících z této SMLOUVY a to jakmile se o nich dozvědí.
2. SMLUVNÍ STRANY prohlašují, že OBCHODNÍ PODMÍNKY OBJEDNATELE tvoří nedílnou součást této SMLOUVY a současně prohlašují, že je jim jejich obsah dobře znám. OBCHODNÍ PODMÍNKY jsou přiloženy jako nedílná Příloha č. 1 této SMLOUVY. ZHOTOVITEL výslovně prohlašuje, že se s OBCHODNÍMI PODMÍNKAMI, které tvoří Přílohu č. 1 této SMLOUVY, řádně a úplně seznámil, že s jejich obsahem souhlasí, a že se nejedná o podmínky, které by nemohl rozumně očekávat s tím, že všechna ustanovení OBCHODNÍCH PODMÍNEK ZHOTOVITEL bez výhrad výslovně přijímá.
3. ZHOTOVITEL je povinen jednat jako nezávislý ZHOTOVITEL, realizující tuto SMLOUVU. V souladu s touto SMLOUVOU je ZHOTOVITEL výlučně sám odpovědný za způsob, kterým se DÍLO realizuje. Všichni zaměstnanci, zástupci, nebo SUBDODAVATELÉ najmutí ZHOTOVITELEM pro realizaci této SMLOUVY jsou zcela řízeni ZHOTOVITELEM a nejsou považováni za zaměstnance OBJEDNATELE a nic co je obsaženo v této SMLOUVĚ nebo jakémkoliv subkontraktu sjednaném ZHOTOVITELEM, nesmí být vykládáno jako jakýkoli přímý smluvní vztah mezi tímto zaměstnancem, zástupcem nebo SUBDODAVATELEM a OBJEDNATELEM.
4. ZHOTOVITEL bere na vědomí, že v případě, že ke splnění svých povinností z této SMLOUVY použije třetí osoby jak SUBDODAVATELE, je za činnost SUBDODAVATELE odpovědný, jako kdyby činnosti dle této SMLOUVY vykonával sám.
5. Jestliže jakékoli ustanovení nebo podmínka této SMLOUVY je nebo se stane neplatnou nebo nevynutitelnou, pak tato neplatnost nebo nevynutitelnost neovlivňuje ostatní ustanovení této SMLOUVY.
6. ZHOTOVITEL zajistí a bude průběžně kontrolovat, aby jeho zaměstnanci v areálu pracoviště dodržovali veškeré podmínky, směrnice a příkazy plynoucí z obecně platných právních nařízení České republiky a dále pak podmínky, směrnice a příkazy modifikované pro podmínky v oblastech ochrany majetku a osob, bezpečnosti práce, požární ochrany, ochrany životního prostředí a provozu na vodních cestách.

XV. ZÁVĚREČNÁ USTANOVENÍ

1. Tato SMLOUVA včetně příloh tvoří úplnou dohodu mezi smluvními stranami v záležitostech touto SMLOUVOU upravených a nahrazuje ve vztahu k těmto záležitostem veškerá předchozí ústní, konkludentní i písemná ujednání a dohody.
2. Smluvní strany se dohodly na písemné formě SMLOUVY, všech jejích příloh a dodatků. Jednotlivé články této SMLOUVY, nebo jejích příloh mohou být měněny, doplňovány, nebo rušeny pouze písemnými vzájemně odsouhlasenými číslovanými dodatky k této SMLOUVĚ podepsanými oprávněnými zástupci SMLUVNÍCH STRAN, jinak se k nim nepřihlíží.
3. Závazkové vztahy vzniklé podle této SMLOUVY a na jejím základě se řídí zejména zákonem č. 89/2012 Sb., občanským zákoníkem.
4. Tato smlouva nabývá platnosti a účinnosti až po uveřejnění v souladu se zákonem č. 340/2015 Sb., o zvláštních podmínkách účinnosti některých smluv, uveřejňování těchto smluv a o registru smluv (zákon o registru smluv).

Smluvní strany souhlasí s uveřejněním smlouvy, a výslovně identifikují takové informace, které nemohou být poskytnuty podle zákona o registru smluv a zákona č. 106/1999 Sb..

Smluvní strany se dohodly, že smlouva správci registru smluv k uveřejnění prostřednictvím registru smluv bez zbytečného odkladu, nejpozději však do 30 dnů od uzavření smlouvy, zašle objednateli. Objednatel po obdržení potvrzení o uveřejnění dodatku v registru smluv od správce registru odešle bez zbytečného odkladu kopii tohoto dokumentu zhotoviteli.

5. Nedílnou součástí této SMLOUVY je:
Příloha č. 1 - Obchodní podmínky ke SMLOUVĚ O DÍLO.
Příloha č. 2 – Cenová a termínová specifikace ke SMLOUVĚ O DÍLO.
Příloha č. 3 - Grafické přílohy ke SMLOUVĚ O DÍLO.
6. Tato SMLOUVA je vyhotovena ve třech stejnopisech, z nichž obdrží po podpisu OBJEDNATEL dva a ZHOTOVITEL jeden.

V Praze dne 2017

V Brně dne 2017

Za OBJEDNATELE

Za ZHOTOVITELE

.....
Ing. Lubomír Fojtů
ředitel
Česká republika – Ředitelství vodních cest ČR

.....
Ing. Radovan Hrnčíř
jednatel
HBH PROJEKT spol. s r.o.

Příloha č.1 SMLOUVY O DÍLO

č. S/ŘVC/102/R/SoD/2017 (evid. číslo SMLOUVY OBJEDNATELE)

č. (evid. číslo SMLOUVY ZHOTOVITELE)

Tato příloha je nedílnou částí výše specifikované SMLOUVY.

SMLUVNÍ PODMÍNKY

I. PLACENÍ CENY DÍLA

1. OBJEDNATEL platí ZHOTOVITELI cenu za provedené a odevzdané DÍLO nebo jeho část bezhotovostně. Podkladem pro zaplacení ceny DÍLA nebo jeho části je FAKTURA – daňový doklad (dále jen FAKTURA). Splatnost FAKTURY je 60 dnů ode dne, kdy byla OBJEDNATELI prokazatelně doručena. Právo fakturovat vzniká ZHOTOVITELI dnem uskutečnění zdanitelného plnění, tj. dnem provedení a odevzdání bezvadného DÍLA nebo jeho dohodnuté části způsobem sjednaným ve SMLOUVĚ. V případě, že je ve SMLOUVĚ sjednáno zádržné, odečte se z částky FAKTURY, smluvně dohodnuté zádržné. Zádržné bude uhrazeno po splnění podmínek dohodnutých ve SMLOUVĚ.
2. OBJEDNATEL není v prodlení se zaplacením FAKTURY, pokud nejpozději v poslední den její splatnosti byla částka odeslána z účtu OBJEDNATELE ve prospěch účtu ZHOTOVITELE. FAKTURA musí splňovat náležitosti dle § 435 zákona č. 89/2012 Sb., v platném znění, náležitosti daňového dokladu dle § 29 zákona č. 235/2004 Sb., v platném znění, a dále číslo a celý název ISPROFOND, číslo a celý název projektu, evidenční číslo a název SMLOUVY OBJEDNATELE, údaje o celkové fakturované částce, označení peněžních ústavů obou SMLUVNÍCH STRAN a čísla jejich účtů, lhůtu splatnosti podle SMLOUVY, jméno a podpis osoby zodpovědné za vystavení faktury, razítko ZHOTOVITELE. V příloze FAKTURY bude přiložen doklad prokazující splnění podmínky pro vystavení FAKTURY dle SMLOUVY.

Pokud je ZHOTOVITELEM subjekt, který není plátcem DPH, bude FAKTURA obsahovat obchodní firmu/sídlo OBJEDNATELE, obchodní firmu/jméno a příjmení/název ZHOTOVITELE, sídlo/místo podnikání ZHOTOVITELE, IČ ZHOTOVITELE, IČ a DIČ OBJEDNATELE, datum vystavení FAKTURY, datum splatnosti, předmět plnění, částku k úhradě označení peněžních ústavů obou SMLUVNÍCH STRAN včetně čísla jejich účtů, číslo a celý název ISPROFOND, číslo a celý název projektu, evidenční číslo SMLOUVY OBJEDNATELE a náležitosti uvedené v § 435 zákona č. 89/2012 Sb., v platném znění. Ve FAKTUŘE bude z fakturované částky odečteno zádržné, pokud je sjednáno.
3. FAKTURY musí být vyhotoveny výhradně v listinném formátu (A4), jednostranného tisku, na standardním kancelářském papíru, scannovatelné (kopírovatelné) černobíle bez ztráty informační hodnoty, čitelné.
4. OBJEDNATEL je oprávněn vrátit ZHOTOVITELI před dnem splatnosti bez zaplacení fakturu, který nemá náležitosti uvedené v odst. 1. či 2. tohoto článku nebo má jiné závady v obsahu s uvedením důvodu vrácení.
5. ZHOTOVITEL je povinen fakturu, opravit nebo nově vyhotovit. Oprávněným vrácením faktury přestává běžet původní lhůta splatnosti. Nová lhůta splatnosti běží znovu ode dne doručení opravené nebo nově vyhotovené faktury.

6. V případě neproplacení bezvadné FAKTURY do termínu splatnosti je ZHOTOVITEL oprávněn účtovat OBJEDNATELI úrok z prodlení v zákonné výši z dlužné částky za každý započatý den prodlení, s výjimkou případu dle odst. 7 tohoto článku.
7. V případě, že je DÍLO je hrazeno z prostředků SFDI OBJEDNATEL si vyhrazuje právo úhrady faktur až po uvolnění finančních prostředků ze strany SFDI. Do této doby uvolnění prostředků z fondu SFDI není OBJEDNATEL v prodlení s placením faktury a ze strany ZHOTOVITELE nelze uplatnit vůči OBJEDNATELI úrok z prodlení.

II. OCHRANA DŮVĚRNÝCH INFORMACÍ A OBCHODNÍHO TAJEMSTVÍ

1. Žádná ze SMLUVNÍCH STRAN není oprávněna poskytnout třetím osobám jakékoliv informace o podmínkách SMLOUVY a souvisejících se SMLOUVOU, jejichž obsahem mohou být důvěrné informace, osobní a citlivé údaje, informace týkající se obchodního tajemství, technologie nebo know-how, s výjimkou povinnosti poskytovat informace podle zvláštních předpisů. Povinnost OBJEDNATELE dle ustanovení § 147a odst. 2 zákona č. 137/2006 Sb., o veřejných zakázkách, ve znění pozdějších předpisů, tím není dotčena.

ZHOTOVITEL je oprávněn předat svému SUBDODAVATELI (SUBDODAVATELŮM) takové dokumenty, údaje nebo jiné informace, které obdrží od OBJEDNATELE, a to v rozsahu, který potřebuje SUBDODAVATEL (SUBDODAVATELÉ) na realizaci svých prací v rámci SMLOUVY. V tomto případě ZHOTOVITEL odpovídá za případné porušení povinností subdodavatelem.

2. Závazek ochrany informací trvá po celou dobu trvání těchto skutečností.
3. Po ukončení plnění SMLOUVY je každá ze SMLUVNÍCH STRAN povinna vrátit druhé SMLUVNÍ STRANĚ všechny poskytnuté materiály potřebné k provedení DÍLA, zejména takové, které obsahují informace důvěrného charakteru nebo jsou předmětem obchodního tajemství včetně všech jejich případně pořízených kopií. O předání a převzetí se sepíše protokol. Materiály musí být jako důvěrné označeny.
4. ZHOTOVITEL je povinen zajistit průmyslově-právní, resp. autorskoprávní nezávadnost PŘEDMĚTU DÍLA a před jeho předáním tuto nezávadnost ověřit a předat OBJEDNATELI s DÍLEM příslušnou zprávu, dokládající právní nezávadnost DÍLA. Pokud se jedná o DÍLO technické povahy, musí být tato zpráva rešeršní zprávou, vztahující se k dokumentaci platných průmyslových práv.
5. ZHOTOVITEL se zavazuje, že řádně uplatní právo na patent nebo právo na užitný vzor, resp. právo podat přihlášku průmyslového vzoru vůči svým zaměstnancům, kteří ho písemně vyrozumí, že při práci na PŘEDMĚTU DÍLA vytvořili řešení na úrovni vynálezu, užitného vzoru, resp. průmyslového vzoru. ZHOTOVITEL bude dbát na řádné plnění uvedené zákonné oznamovací povinnosti svých zaměstnanců o vytvoření potenciálního podnikového předmětu průmyslového vlastnictví.
6. Jestliže ZHOTOVITEL při provádění DÍLA uplatní své podnikové vynálezy, užitné vzory nebo průmyslové vzory, vytvořené před uzavřením SMLOUVY O DÍLO, nabyvá OBJEDNATEL právo na jejich využívání bez zvláštní smlouvy a úhrady, dnem provedení DÍLA a jeho převzetí.

Získání práva na využívání těchto předmětů průmyslového vlastnictví k účelu vyplývajícimu ze SMLOUVY O DÍLO, je zahrnuto v ceně DÍLA, dohodnuté ve SMLOUVĚ O DÍLO.

ZHOTOVITEL odpovídá za porušení práva jiné osoby z průmyslového nebo jiného duševního vlastnictví v důsledku využití nebo použití PŘEDMĚTU DÍLA, jestliže k tomuto porušení dojde podle právního řádu České republiky nebo právního řádu státu, kde má být PŘEDMĚT DÍLA využit.

7. ZHOTOVITEL se zavazuje informovat OBJEDNATELE o všech svých podnikových vynálezech, užitných vzorech či průmyslových vzorech, přihlášených k ochraně nebo chráněných

příslušným ochranným dokumentem, vytvořeným při provádění DÍLA nebo existujících před uzavřením SMLOUVY O DÍLO, využitých nebo jinak uplatněných v provedeném DÍLE. Tato povinnost se vztahuje i na řešení, vytvořená zaměstnanci ZHOTOVITELE při provádění DÍLA, u nichž ZHOTOVITEL pouze uplatnil právo na patent nebo právo na užitečný vzor.

8. ZHOTOVITEL je povinen vyžádat si písemný souhlas OBJEDNATELE s případným zakoupením nevýlučné licence na využití předmětu průmyslového vlastnictví nebo na získání práva vlastníka předmětu průmyslového vlastnictví smluvním převodem, jestliže je jeho použití při provádění díla účelné nebo nezbytné a promítne se do výše ceny díla. Nevýlučnou licenci je míněna licence zahrnující právo nabyvatele (ZHOTOVITELE), poskytnout sublicenci OBJEDNATELI DÍLA.
9. Předmětem ochrany jsou i veškeré projektové dokumentace včetně dokumentů souvisejících s veřejnoprávním projednáním staveb. Poskytování částí nebo celých dokumentací je možno jen se souhlasem OBJEDNATELE. ZHOTOVITEL povede evidenci poskytnutých podkladů, kterou musí na vyžádání OBJEDNATELI během smluvního vztahu kdykoli předložit a na konci smluvního vztahu ji OBJEDNATELI předat. Toho ustanovení se týká i veškerých osob, které jsou se zhotovitelem v rámci této akce ve smluvním vztahu.
10. Případné právní vady DÍLA, spočívající v zatížení PŘEDMĚTU DÍLA právem z průmyslového vlastnictví třetí osoby, se považují za podstatné porušení SMLOUVY O DÍLO. Odpovědnost za škodu, která takto vznikne nebo může následně po převzetí díla vzniknout OBJEDNATELI, bude posuzována podle zákona č. 89/2012 Sb., občanského zákoníku.
11. Ustanovením tohoto článku smluvních podmínek nejsou a nemohou být jakýmkoliv způsobem dotčena nebo omezena práva k průmyslovému nebo jinému duševnímu vlastnictví kterékoliv ze SMLUVNÍCH STRAN, zejména práva k vynálezům, užitečným vzorům, průmyslovým vzorům ochranným známkám a licencím.
12. Při publikování výsledků prací musí být vždy uvedeno, že informace vznikly v rámci smluvního vztahu s ŘVC ČR. Tato informace bude uvedena ve formátu – přesný název akce, zpracováno pro ŘVC ČR, měsíc, rok.

III. SMLUVNÍ POKUTA

1. Pokud ve SMLOUVĚ nebo těchto SMLUVNÍCH PODMÍNKÁCH není uvedeno jinak, sjednávají SMLUVNÍ STRANY SMLUVNÍ POKUTU pro případ prodlení ZHOTOVITELE s provedením DÍLA, pro případ vadného plnění DÍLA a pro případ porušení jiného závazku ZHOTOVITELE vyplývajícího ze SMLOUVY. SMLUVNÍ POKUTA za vady DÍLA se vztahuje na vady zjištěné v době, po kterou ZHOTOVITEL za vady odpovídá.
2. Při prodlení ZHOTOVITELE s předáním DÍLA nebo jeho části je OBJEDNATEL oprávněn vyúčtovat ZHOTOVITELI smluvní pokutu až do výše výši 20 % z ceny dané etapy DÍLA nebo v případě finálního předání DÍLA z ceny celého DÍLA, a to takto.
 - a) 2% z hodnoty etapy v případě prodlení v délce do 5 dní,
 - b) 3 % z hodnoty etapy v případě prodlení v délce 6 - 10 dní, a
 - c) 5 % z hodnoty etapy v případě prodlení 11 – 20 dní, a
 - d) 10% z hodnoty etapy v délce více než 21 - 30 dní, a
 - e) 20% z hodnoty etapy v délce více než 31 dní.

Trvá-li prodlení s předáním DÍLA nebo jeho části (etapy) déle než 30 dní, má OBJEDNATEL právo od smlouvy odstoupit a není povinen hradit žádné náklady, které ZHOTOVITELI s prováděním DÍLA vznikly. Vznikne-li takovým prodlením OBJEDNATELI škoda, je za ni ZHOTOVITEL odpovědný ve smyslu platné právní úpravy.

3. Smluvní pokuta se sjednává vedle případné náhrady škody.
4. V případě prodlení ZHOTOVITELE s odstraněním vad dle této SMLOUVY, uhradí ZHOTOVITEL OBJEDNATELI za každou jednotlivou vadu SMLUVNÍ POKUTU ve stejné výši jako v případě prodlení s předáním DÍLA dle odst. 2 tohoto článku.
5. SMLUVNÍ POKUTA pro případ vad díla činí maximálně 20 % z CENY DÍLA.
6. Zaplacením SMLUVNÍ POKUTY není dotčeno právo oprávněné SMLUVNÍ STRANY na náhradu škody v plné výši podle čl. IV. těchto podmínek.

IV. NÁHRADA ŠKODY

OBJEDNATEL je oprávněn požadovat na ZHOTOVITELI náhradu škody způsobené mu porušením povinnosti stanovené ZHOTOVITELI SMLOUVOU O DÍLO i v případě, že se jedná o porušení povinnosti, na kterou se vztahuje SMLUVNÍ POKUTA.

V. ODSTOUPENÍ OD SMLOUVY

1. Objednatel je oprávněn odstoupit od smlouvy:
 - a) postupem podle § 2615 zákona č. 89/2012 Sb., v návaznosti na ustanovení § 2106 odst. 1 písm. d) a odst. 2 a § 2107 odst. 3 zákona č. 89/2012 Sb.
 - b) způsobem a za podmínek uvedených v čl. IX. těchto smluvních podmínek.
2. Dojde-li k odstoupení od SMLOUVY v době provádění DÍLA z důvodů na straně ZHOTOVITELE s výjimkou odstoupení dle čl. VI. odst. 4, je OBJEDNATEL povinen zaplatit ZHOTOVITELI nezbytné, účelně vynaložené a prokazatelné náklady na provádění DÍLA. ZHOTOVITEL je povinen vydat ty části DÍLA, které již realizoval do data odstoupení od SMLOUVY, není-li ve SMLOUVĚ stanoveno jinak.
3. OBJEDNATEL je v tomto případě oprávněn sám nebo prostřednictvím třetí osoby DÍLO nebo jeho část dokončit případně opravit nebo jinak uvést do souladu se SMLOUVOU O DÍLO nebo s těmito SMLUVNÍMI PODMÍNKAMI. V takovém případě všechny účelné a prokazatelné náklady, spojené s dokončením DÍLA nebo jeho části převyšující SMLUVNÍ CENU dle této SMLOUVY a všechny účelně vynaložené a prokazatelné náklady spojené s opravou DÍLA nebo jeho části a s uvedením DÍLA do souladu s touto SMLOUVOU, uhradí ZHOTOVITEL na účet OBJEDNATELE do třiceti (30) dnů po obdržení faktury OBJEDNATELE pokud ZHOTOVITEL nevyužije svého práva započítat své finanční nároky z titulu dokončení nebo oprav DÍLA na úhradu svých závazků z důvodu náhrady účelně vynaložených nákladů na provedení DÍLA ZHOTOVITELEM. ZHOTOVITEL je povinen nárokováné náklady s prováděním DÍLA řádně doložit.

VI. PRÁVA Z ODPOVĚDNOSTI ZA VADY DÍLA

1. DÍLO má vady, jestliže provedení DÍLA neodpovídá výsledku určenému ve SMLOUVĚ, účelu jeho použití, popřípadě nemá vlastnosti výslovně stanovené SMLOUVOU a obecně závaznými předpisy, popř. stanovené závaznými nebo dohodnutými technickými normami, podle nichž má být DÍLO provedeno. DÍLO má právní vady, jestliže ZHOTOVITEL porušil ustanovení čl. II. odst 4. - 10. těchto smluvních podmínek.
2. ZHOTOVITEL odpovídá za vady DÍLA, které budou zjištěny v době 60 kalendářních měsíců ode dne jeho předání OBJEDNATELI, pokud není ve SMLOUVĚ stanoveno jinak. Je-li DÍLO určeno k využití při realizaci stavby, pak ZHOTOVITEL odpovídá za vady po stejnou dobu, po kterou trvá podle obecné právní úpravy odpovědnost dodavatele za vady staveb ve vztahu ke konkrétní stavbě.

3. Oznámení vad musí být zasláno ZHOTOVITELI písemně bez zbytečného odkladu po jejich zjištění. V pochybnostech se má za to, že oznámení vad bylo ZHOTOVITELI doručeno třetího dne po odeslání. V oznámení vad musí být vada popsána a musí v něm být uvedena volba mezi nároky uvedenými v bodu 4. tohoto článku.
4. Při zjištění, že DÍLO vykazuje vady, má OBJEDNATEL právo:
 - a) požadovat odstranění vady poskytnutím nového plnění v přiměřené lhůtě, jedná-li se o vady, jež činí DÍLO nepoužitelným
 - b) požadovat odstranění vady poskytnutím nového plnění v rozsahu vadné části, vadu je povinen ZHOTOVITEL odstranit bez zbytečného odkladu, nejpozději do 15-ti dnů ode dne doručení oznámení vady ZHOTOVITELI, pokud strany nedohodnou v konkrétním případě lhůtu delší
 - c) požadovat přiměřenou slevu z CENY DÍLA
 - d) odstoupit od SMLOUVY
5. Odstranění vady nemá vliv na nárok OBJEDNATELE na SMLUVNÍ POKUTU a náhradu škody.
6. Po dobu reklamace vad neběží záruční doba.
7. O odevzdání nového bezvadného plnění po odstranění vad a o odpovědnosti za vady plnění platí ustanovení SMLOUVY a těchto SMLUVNÍCH PODMÍNEK týkající se místa a způsobu předání DÍLA.
8. OBJEDNATEL má vůči ZHOTOVITELI též nárok na náhradu škody vzešlé z vady DÍLA.

VII. POSKYTNUTÍ PŘEDMĚTU SMLOUVY TŘETÍM OSOBÁM

ZHOTOVITEL nesmí poskytnout nebo zpřístupnit výsledek své činnosti, která je PŘEDMĚTEM DÍLA podle této SMLOUVY, jiným osobám než OBJEDNATELI.

VIII. VLASTNICKÉ PRÁVO K PŘEDMĚTU DÍLA A NEBEZPEČÍ ŠKODY NA NĚM

1. Vlastnické právo k PŘEDMĚTU DÍLA nebo jeho části a nebezpečí škody na něm přechází ze ZHOTOVITELE na OBJEDNATELE předáním DÍLA nebo jeho části způsobem uvedeným ve SMLOUVĚ nebo těchto SMLUVNÍCH PODMÍNKÁCH, pokud není dohodnuto ve SMLOUVĚ jinak.
2. SMLUVNÍ STRANY se dohodly, že DÍLO se jeho předáním stává vlastnictvím OBJEDNATELE, který má neomezené právo užívat DÍLO k účelu zajištění investičního záměru, uvedeného ve SMLOUVĚ. OBJEDNATEL nebo třetí osoba, OBJEDNATELEM k tomu zmocněná, je oprávněn DÍLO používat ke stanovenému účelu, provádět jeho změny a úpravy bez jakéhokoli dalšího souhlasu ZHOTOVITELE.
3. ZHOTOVITEL není oprávněn umožnit užívání DÍLA třetím osobám, ani DÍLO sám užívat nebo jakkoli publikovat bez písemného souhlasu OBJEDNATELE.
4. Pro případ, že na základě DÍLA vznikne nehmotný statek, jenž je předmětem úpravy zákona č. 121/2000 Sb., autorského zákona, ve znění pozdějších předpisů (dále jen „nehmotný statek“) poskytuje ZHOTOVITEL OBJEDNATELI a jemu zmocněným osobám k takovému nehmotnému statku výhradní neomezenou licenci k užití takového nehmotného statku tj. licenci neomezenou časově, územně, množstevně, způsoby, technologií užití ani jinak, a OBJEDNATEL tuto licenci přijímá. OBJEDNATEL není povinen licenci využít.

Součástí licence jsou zejména následující oprávnění:

- a) oprávnění k pořízení kopií nehmotného statku a jejich distribuce na akcích souvisejících s prezentací a propagací investičního záměru OBJEDNATELE.
- b) oprávnění nehmotný statek v rozsahu účelu SMLOUVY užít všemi známými způsoby, zejména jej dále zpracovat, upravovat, spojit s jiným dílem, rozmnožovat jej a sdělovat veřejnosti.
- c) udělování sublicencí bez souhlasu ZHOTOVITELE.

IX. PODSTATNÉ PORUŠENÍ SMLOUVY

1. Podstatným porušením SMLOUVY opravňujícím OBJEDNATELE odstoupit od SMLOUVY je:
 - a) prodlení ZHOTOVITELE s prováděním DÍLA nebo jeho části delším než 30 dnů
 - b) prodlení ZHOTOVITELE s odstraněním vad DÍLA nebo jeho části delším než 30 dnů
 - b) porušení povinností uvedených v čl. II. smluvních podmínek ze strany ZHOTOVITELE
 - c) neumožnění kontroly provádění DÍLA a postupu prací na něm v souladu se SMLOUVOU
 - d) jakékoli jiné porušení povinností ZHOTOVITELE dle SMLOUVY, které SMLOUVA nebo platná právní úprava za podstatné považuje,
2. Odstoupení od SMLOUVY musí OBJEDNATEL oznámit ZHOTOVITELI bez zbytečného odkladu poté, co se dozvěděl o podstatném porušení SMLOUVY nejpozději do 1 měsíce po takovém zjištění.
3. Odstoupení od SMLOUVY se nedotýká nároku na zaplacení SMLUVNÍ POKUTY, náhrady škody a ochrany obchodního tajemství a důvěrných informací (mlčenlivosti).

X. UKONČENÍ SMLOUVY VÝPOVĚDÍ

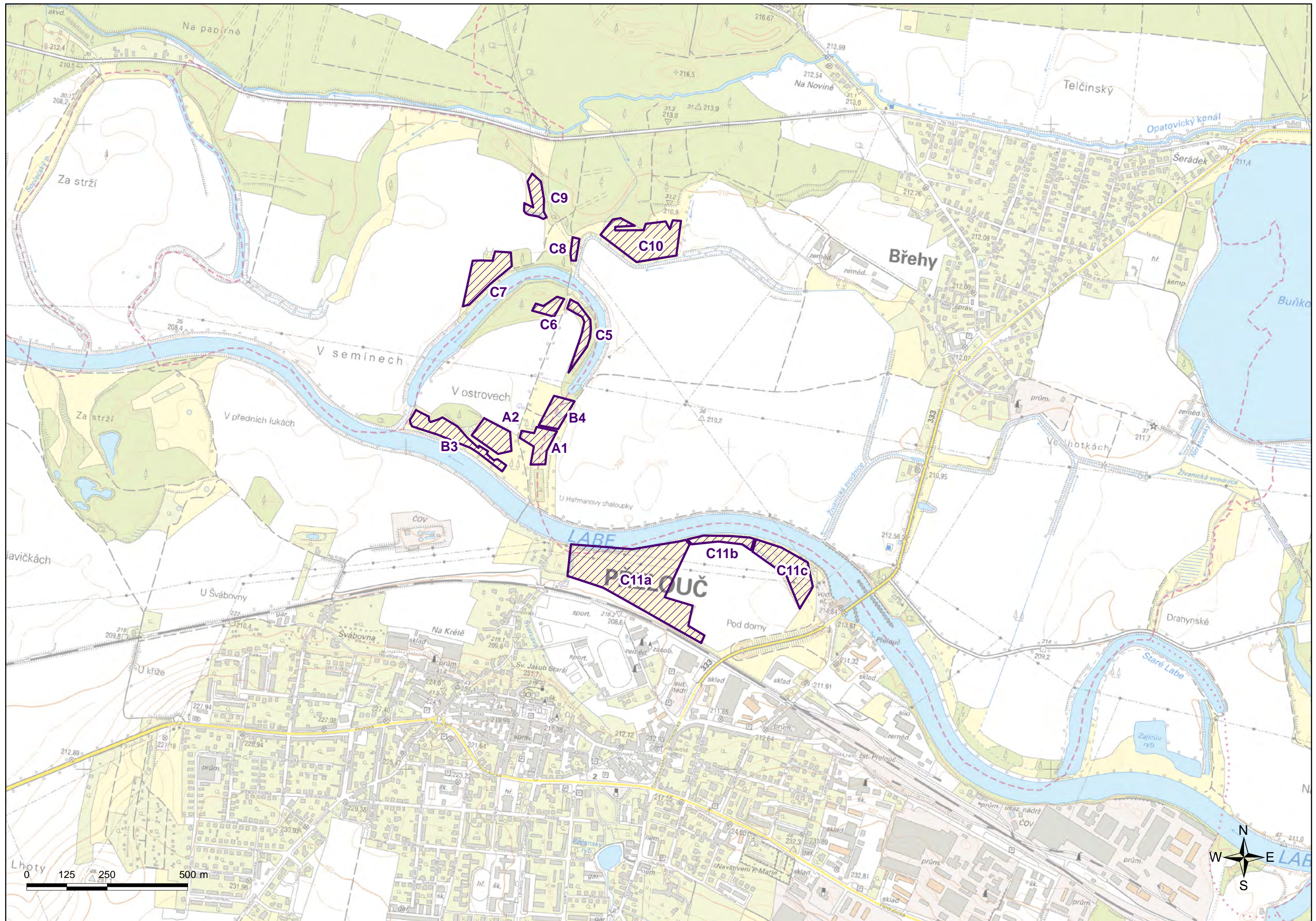
Pokud není dohodnuto jinak, mohou SMLUVNÍ STRANY tuto SMLOUVU ukončit bez uvedení důvodů výpovědí s tříměsíční výpovědní dobou, která začíná běžet prvním dnem kalendářního měsíce následujícího po měsíci, v němž byla výpověď v písemné formě doručena druhé SMLUVNÍ STRANĚ.

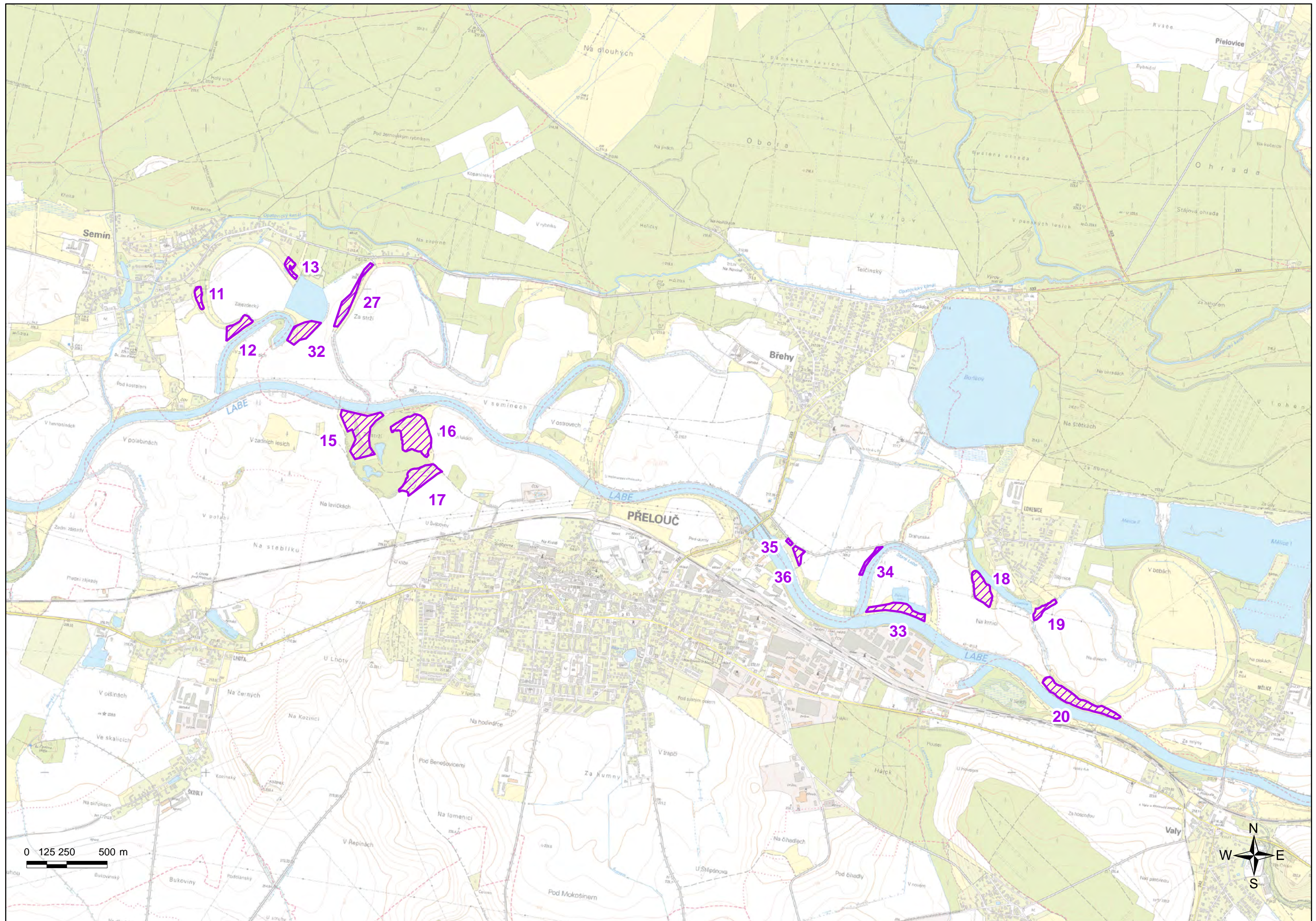
IX. OSTATNÍ UJEDNÁNÍ

1. ZHOTOVITEL bere na vědomí, že OBJEDNATEL je dle § 147a odst. 2 zákona č. 137/2006 Sb., o veřejných zakázkách, ve znění pozdějších předpisů, povinen zveřejnit SMLOUVU, jejíž cena přesáhne 500 tis. Kč bez DPH, a zároveň souhlasí se zveřejněním této SMLOUVY včetně jejích příloh.
2. ZHOTOVITEL je v souladu s § 147a odst. 4 a 5 zákona č. 137/2006 Sb., o veřejných zakázkách, ve znění pozdějších předpisů, povinen OBJEDNATELI jako veřejnému zadavateli předložit seznam subdodavatelů, ve kterém uvede subdodavatele, jímž za plnění subdodávky uhradil více než 10 % z celkové ceny veřejné zakázky, nebo z části ceny veřejné zakázky uhrazené OBJEDNATELEM jako veřejným zadavatelem v jednom kalendářním roce, a to nejpozději do 60 dnů od splnění smlouvy nebo do 28. února následujícího kalendářního roku v případě, že plnění smlouvy přesahuje 1 rok. Má-li subdodavatel formu akciové společnosti, je přílohou seznamu i seznam vlastníků akcií, jejichž souhrnná jmenovitá hodnota přesahuje 10 % základního kapitálu, vyhotovený ve lhůtě 90 dnů před dnem předložení seznamu subdodavatelů.

Příloha č. 2. cenová specifikace S/ŘVC/102/R/SoD/2017

	činnost	termín do	cena bez DPH	cena s DPH
A.1	Monitoring populací modrásků rodu Phengaris na lučních lokalitách v zájmovém území záměru SPII a jeho blízkém okolí	31.10.2017	260 000 Kč	314 600 Kč
A.2	Monitoring modrásků rodu Phengaris na lučních lokalitách v širším okolí záměru SPII	30.11.2017	290 000 Kč	350 900 Kč
B.1	Monitoring mravenců rodu Myrmica na lučních lokalitách v zájmovém území záměru SPII a jeho blízkém okolí	31.10.2017	110 000 Kč	133 100 Kč
B.2	Monitoring mravenců rodu Myrmica na lučních lokalitách v širším okolí záměru SPII	30.11.2017	230 000 Kč	278 300 Kč
C.1	Monitoring vývoje vegetace zatravňovaných polí a ploch pod VN na Slavíkových ostrovech	30.9.2017	110 000 Kč	133 100 Kč
C.2	Monitoring invazních druhů rostlin v zájmovém území záměru SPII	30.9.2017	72 000 Kč	87 120 Kč
D.1	Monitoring vážek	30.9.2017	109 000 Kč	131 890 Kč
D.2	Monitoring rybího společenstva	31.10.2017	130 000 Kč	157 300 Kč
D.3	Monitoring makrozoobentosu	31.10.2017	188 000 Kč	227 480 Kč
D.4	Monitoring xylofágních brouků	31.10.2017	82 000 Kč	99 220 Kč
D.5	Botanický monitoring a obecný zoologický screening	30.9.2017	250 000 Kč	302 500 Kč
	Cena celkem dez DPH		1 831 000 Kč	2 215 510 Kč





0 125 250 500 m

