

50

NIPÍ BEZBARIÉROVÉ PROSTŘEDÍ, o.p.s.

Havlíčková 4481/44, 586 01 Jihlava

IČ 27163059, DIČ CZ27163059, www.nipi-bp.cz, nipi@nipi.cz, banka 2400856296/2010

Zřizovatel obecně prospěšné společnosti: Národní institut pro integraci osob s omezenou schopností pohybu a orientace České republiky, o.s.

SAGASTA, s.r.o.

Novodvorská 1010/14

142 00 Praha 4 – Lhotka

Vaše žádost ze dne, značka:
14.02.2023Naše značka:
126230024Vyřizuje:
ing. Petr Novákdne:
19.03.2023**Věc: Modernizace TT Nová Ulice – ul. Brněnská, Hraniční****Stanovisko k projektové dokumentaci pro spojené územní a stavební řízení**

Na Vaše vyžádání jsme posoudili uvedenou stavbu z hlediska Stavebního zákona z. č. 183/2006 Sb., ve znění účinném k 1. 1. 2018., a prováděcích vyhlášek a zejména vyhlášky č. 398/2009 Sb., o obecných technických požadavcích zabezpečujících bezbariérové užívání staveb.

Místo stavby: Olomouc, ul. Brněnská, Hraniční, k.ú.:Nová Ulice [710717]

Stavebník : Dopravní podnik města Olomouce, a.s., Koželužská 563/1, 779 00 Olomouc

Projektant: SAGASTA s.r.o., Ing. Emil Špaček, Novodvorská 1010/14, Lhotka 142 00 Praha 4

Č. zakázky: 122 080

Datum: 01/2023

Popis předložené projektové dokumentace:

Předmětem předložené projektové dokumentace (dále jen PD) je modernizace tramvajové dráhy, včetně protihlukových opatření na tramvajové trati v Olomouci na ulici Brněnská a Hraniční. Stavba řeší dvoukolejnou tramvajovou trať v celkové délce cca 1000 m, se třemi obousměrnými zastávkami. Zastávky budou sloužit pouze pro tramvajovou dopravu. Trať navazuje na konec řešení I. etapy opravy tramvajové tratě v ulici Brněnská: „Oprava tramvajové trati ul. Brněnská, Olomouc, I.etapa“. Rekonstrukce komunikací zahrnuje opravu přejezdu místní komunikace ulice Čajkovského v úseku v ulici Hraniční. Tramvajová trať ul. Brněnská a Hraniční jsou liniovou dopravní stavbou. Všechny stavbou zasažené plochy budou upraveny tak, aby došlo ke zlepšení celkového působení veřejného prostranství na životní prostředí. Z architektonického hlediska je nejvýraznějším prvkem přístřešek zastávky Wolkerova, směr centrum, který bude ocelový s prosklením – dle stávajících přístřešků použitých na síti DPMO v posledních letech. Zastávky budou osazeny zábradlím stejného typu, který byl použit při posledních stavebních akcích (např. Nové Sady – Povel).

SO 651 Tramvajová zastávka - Wolkerova

Zastávka Wolkerova se nachází na začátku modernizovaného úseku ulice Brněnská (SO 650). Tvoří ji dvě nástupiště dlážděná zámkovou dlažbou. Každé nástupiště je navrženo jako jednostranné o délkách 40,0 m. Šířka nástupiště je navržena 2,85 m (po osu zábradlí) tak, aby byl dodržen bezpečnostní odstup od přilehlých komunikací. Výška nástupní hrany je navržena 200 mm nad TK ve vzdálenosti 1,35m od osy koleje. Podél nástupní hrany bude zřízen výstražný pás opticky kontrastní dlažby šířky 400 mm. Povrch této linie bude tvořen dlaždicemi shodný s dlažbou (barva šedá) celého nástupiště. Nástupiště je navrženo v jednostranném příčném sklonu 2% směrem od nástupní hrany. V některých případech dojde podél přístupových ramp k překlopení příčného sklonu na 2% k vozovce. Sklon nástupiště v podélném směru je vázán niveletou přilehlé koleje. Nástupiště jsou napojeny přístupovými chodníky vedoucími k přechodům. Vodící linie u vnějšího okraje nástupiště je zajištěna zábradlím se spodní výplní. Na zábradlí je navržena vodorovná zarážka pro bílou hůl ve výši 120 mm od povrchu dlažby nástupiště. Celková výška zábradlí bude 1100 mm nad pochozí plochou. Na nástupišti u koleje 2 je veden přechod ze šikmé hrany, a proto je umístěn přes komunikaci vodící pás přechodu ve směrové ose naváděcích signálních pásů.

Na nástupišti směr centrum bude vybudován nový přístřešek pro cestující. Výstavba nového přístřešku pro cestující je typizovaný výrobek. Zadní stěna přístřešku vytváří zástěnu proti větru a dešti je uvažována jako prosklená (čiré bezpečnostní sklo kalené, doplněné polepem pro slabozraké osoby a polepem proti nárazu ptáků). Střešní krytinu tvoří tvrzené bezpečnostní sklo. Odvod dešťových vod ze střechy je řešen pohledově skrytým žlabem a středním svodem, který bude vyústěn na travnatou plochu za přístřeškem. Přístřešek nebude doplněn typovým mobiliářem lavice, jen panely pro reklamu. Na všech zastávkách budou umístěny označníky. Označníky budou stejného typu jako jsou použity na celé síti DPMO. V rámci SO budou osazeny dva označníky. Na označník směr centrum bude doplněna stávající tabule Informačního systému MHD. Součástí každého označníku je odpadkový koš. Panel inteligentní zastávky (dále jen IZ) je vybaven přijímačem radiového signálu nevidomých a akustickým hlásičem pro zabezpečení zvukového hlášení pro

nevidomé. Pro osvětlení jízdního řádu bude panel vybaven navíc spínacím relé, které bude aktivováno fotoodporem, který řídí intenzitu svítivosti diod na panelu (doplnění relé zajistí výrobce panelu).

SO 652 Tramvajová zastávka – Fakultní nemocnice

Zastávka Fakultní nemocnice se nachází na konci modernizovaného úseku ulice Brněnská (SO 650). Nachází se na samostatném tělese uprostřed čtyřproudové silniční komunikace. Modernizací projde pouze nástupiště směr Nová Ulice. Nástupiště je navrženo jako jednostranné o délce 40,0 m. Šířka nástupiště je navržena 3,00 m tak, aby byl dodržen bezpečnostní odstup od přilehlých komunikací. Výška nástupní hrany je navržena 200 mm nad TK ve vzdálenosti 1,35 m od osy koleje. Nástupiště je navrženo v jednostranném příčném sklonu 2% směrem od nástupní hrany. Sklon nástupiště v podélném směru je vázán niveletou přilehlé koleje. Nástupištní hrana bude tvořena nástupištními prefabrikáty tvaru „L“ o rozměrech 750x600 mm, s výškou nástupní hrany 200 mm nad TK. Horní plocha nástupiště bude zpevněna betonovou dlažbou tl. 60mm. Nenástupní hrana je lemována zapuštěným betonovým obrubníkem. Podél nástupní hrany bude zřízen výstražný pás opticky kontrastní dlažby šířky 400 mm. Povrch této linie bude tvořen dlaždicemi shodný s dlažbou (barva šedá) celého nástupiště. Na nástupišti je navržena signální pás ve vzdálenosti cca. 1,7 m od začátku nástupiště, 0,6 m od nástupní hrany a šířky 0,8 m z opticky kontrastní čokkové dlažby. Vodící linie u vnějšího okraje nástupiště je zajištěna zábradlím se spodní výplní. Na zábradlí je navržena vodorovná zarážka pro bílou hůl ve výši 120 mm od povrchu dlažby nástupiště. Celková výška zábradlí bude 1100 mm nad pochozí plochou.

Na nástupišti je umístěn označnický konstrukční zastřešení nadchodu. Na konstrukci zastřešení podchodu se umístěna stávající skříňka pro jízdní řády, která bude nahrazena novou. Tato zastávka není vybavena IZ.

SO 661 Tramvajová zastávka – Nová Ulice

Zastávka Nová Ulice se nachází na konci modernizovaného úseku ulice Hraniční (SO 660). Tvoří ji dvě odsazená nástupiště dlážděná zámkovou dlažbou. Nástupiště jsou navržena jako odsazená. Každé nástupiště je navrženo jako jednostranné o délkách 32,0 m. Šířka nástupiště je navržena 2,35 m dle stávajícího stavu. U nástupiště směr centrum je jeho šířka přizpůsobena přilehlé technologické budově DPMO. Výška nástupní hrany je navržena 200 mm nad TK ve vzdálenosti 1,35 m od osy koleje. Nástupiště je navrženo v jednostranném příčném sklonu 2% směrem od nástupní hrany. Sklon nástupiště v podélném směru je vázán niveletou přilehlé koleje. Nástupiště jsou napojeny přístupovými chodníky vedoucími k přechodu přes koleje. Dále je přístup ukončen u stávajícího schodiště u koleje do smyčky, u koleje ze smyčky je chodník ukončen u napojení na stávající chodník. Nástupištní hrany budou tvořeny nástupištními prefabrikáty tvaru „L“ o rozměrech 750x600 mm, s výškou nástupní hrany 200 mm nad TK. Horní plocha nástupiště bude zpevněna betonovou dlažbou šedé barvy. Nenástupní hrana je lemována zapuštěným betonovým obrubníkem. Podél nástupní hrany bude zřízen výstražný pás opticky kontrastní dlažby šířky 400 mm. Povrch této linie bude tvořen dlaždicemi shodný s dlažbou celého nástupiště. Na nástupištích jsou navrženy signální pásy ve vzdálenosti cca. 1,7 m od začátku nástupiště, 0,6 m od nástupní hrany a šířky 0,8 m z opticky kontrastní čokkové dlažby. Vodící linie u vnějšího okraje nástupiště je zajištěna zábradlím se spodní výplní. Plocha nástupiště je navržena v příčném sklonu 2% směrem od osy koleje a v podélném sklonu dle nivelety koleje. V některých případech dojde podél přístupových ramp k překlopení příčného sklonu na 2% k vozovce. Ve vybraných místech jsou navrženy betonové příčné odvodňovače s litinovou mříží pro odvedení vody z plochy nástupiště. Tyto odvodňovače jsou zapojeny do trativodů v SO 660. Na všech zastávkách budou umístěny označnické. Na výstupní zastávce bude dosazen jednoduchý označnický v režii DPMO. Označnický pro směr centrum bude stejného typu jako jsou použity na celé síti DPMO.

Navržený panel inteligentní zastávky (dále jen IZ) je vybaven přijímačem radiového signálu nevidomých a akustickým hlásičem pro zabezpečení zvukového hlášení pro nevidomé. Pro osvětlení jízdního řádu bude panel vybaven navíc spínacím relé, které bude aktivováno fotoodporem, který řídí intenzitu svítivosti diod na panelu (doplnění relé zajistí výrobce panelu).

Tam, kde končí na nástupištích příčné zábradlí, z důvodu bezpečného průjezdového profilu vozidla, je doplněn k hraně nástupiště varovný pás. Mezi kontrastní hranou dlažby a signální pásem vedoucím k prvním dveřím vozu je navržena mezera 300 mm široká. Signální pás vedoucí od vodící linie, tedy zábradlí, k prvním dveřím vozu je tedy odsazena 300 mm barevně kontrastní barevné hrany. Označnický zastávky je umístěn dle požadavků vyhlášky, tedy 80 cm od signálního pásu a v ploše hned za barevnou kontrastní dlažbou, aby nevidomá osoba věděla, že se pohybuje na zastávce a nikoliv u přechodu či místa pro přecházení a nevstupila do nebezpečného prostoru koleje. Dále je pak zajištěn dostatečný průchod šířky 1,5 m resp. 0,9 m kolem tohoto označnického. Na označnicku bude informace v braillově písmu. U zastávky Fakultní nemocnice je označnický umístěn v podhledu přístřešku a proto informace v braillově písmu bude umístěna na sloupu přístřešku či informační tabuli.

Z hlediska plnění požadavků vyhlášky č. 398/2009 Sb., lze stavbu posuzovat dle ustanovení § 2 odst. 1 písm. a) - pozemní komunikace a veřejné prostranství a současně dle ust. § 2 odst. 1 písm. b) - občanského vybavení v částech určených pro užívání veřejností. Technická zpráva uvádí, že: "Návrh technického řešení je zpracován v souladu s ČSN. Pro zpracování projektové dokumentace těchto stavebních objektů není nutno žádat o výjimky z norem a předpisů".

K předložené dokumentaci nemáme připomínky.

50

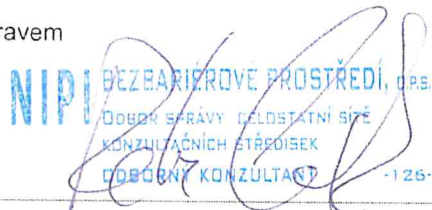
Upozornění pro další stupeň projektové dokumentace (DPS):

1. SO 651 Tramvajová zastávka - Wolkerova: Signální pásy navádějící k přechodům přes komunikaci jsou v místě zalomení vynechány. Nejde o křížení signálních pásů, ale o zalomení a tudíž musí být vyplněno taktilní dlažbou vč. onoho místa zalomení.
2. Vybavení přístřešků musí být bez laviček a bočnic, aby nezamezovalo přístupu k vodící linii.

Závěr: Předložená projektová dokumentace vyhovuje bezbariérovému přístupu a užívání platné legislativy - viz připomínky. Stavební detaily a vybavení bezbariérovými prvky budou v realizační dokumentaci odpovídat vyhlášce č. 398/2009 Sb., včetně její přílohy a ČSN 73 6110 i ČSN 73 6425-1 viz upozornění.

Proti vydání územního a stavebního povolení nemáme námitek. Realizace bude prověřena při závěrečné kontrolní prohlídce stavby.

S pozdravem



ing. Petr Novák, odborný konzultant

Adr. střediska: Jungmannova 25, Horní nám. 9, Olomouc, Šternberk, Šumperk

Adr. doručovací: Újezd 194, 78396 Újezd u Uničova

(+420) 777 646 383, novak.nipi@email.cz

Činnost je realizována za podpory



MINISTERSTVO
PRO MÍSTNÍ
ROZVOJ ČR



STATUTÁRNÍ MĚSTO OLMOUC

ODBOR STRATEGIE A ŘÍZENÍ

ÚTVAR HLAVNÍHO ARCHITEKTA

Hynaisova 34/10, 779 00 Olomouc

Spisový znak: 52.2., skartační znak-skartační lhůta: V/5

V Olomouci dne 9.5.2023

Č. j.: SMOL/134810/2023/OSTR/UHLA/Uhl
Spisová značka: S-SMOL/126398/2023/OSTR
Uvádějte vždy v korespondenci

Vyřizuje: Ing. Monika Růžičková, Klára Uhlíková
Telefon: 588 488 381
E-mail: monika.ruzickova@olomouc.eu

Věc: Vyjádření k projektové dokumentaci záměru „Modernizace TT Nová Ulice – ul. Brněnská, Hraniční“

Odbor strategie a řízení, útvary hlavního architekta obdržel žádost o vyjádření k projektové dokumentaci záměru „Modernizace TT Nová Ulice – ul. Brněnská, Hraniční“. Záměr se nachází na pozemcích parc. č. 792/1, parc. č. 651/3, parc. č. 604/2, parc. č. 907/2, parc. č. 800/7, parc. č. 800/6, parc. č. 800/3, parc. č. 800/43, parc. č. 800/40 a parc. č. 1053/1 všechny v k.ú. Nová Ulice ve vlastnictví Dopravního podniku města Olomouce, a.s a statutárního města Olomouc.

Popis záměru:

Stavba je rozdělena na následující stavební objekty:

- SO 450 Přeložení kabelové trasy - ulice Brněnská
- SO 460 Obnova zpětných kabelů
- SO 650 Tramvajová trať - ulice Brněnská
- SO 651 Tramvajová zastávka - Wolkerova
- SO 652 Tramvajová zastávka - Fakultní nemocnice
- SO 660 Tramvajová trať - ulice Hraniční
- SO 661 Tramvajová zastávka - Nová ulice
- SO 850 Sadové úpravy – ulice Brněnská
- SO 860 Sadové úpravy – ulice Hraniční

Modernizace dráhy přinese změny parametrů geometrických, environmentálních i z hlediska dopadu na lidské zdraví a celkově dojde k zatraktivnění tohoto druhu dopravy. Dojde ke zvýšení bezpečnosti instalací nízkých protihlukových clon a zamezení vstupu osob do kolejí. Dojde ke zvýšení dostupnosti vybudováním 3 nových bezbariérových nástupišť - 2 nástupiště zastávka Wolkerova (SO 651) a 1 nástupiště zastávka Fakultní nemocnice (SO 652). Zvýšením rychlosti na 60 km/h bude zvýšena kapacita tramvajové dráhy, díky větší propustnosti tratě. Traťová rychlost bude zvýšena upravením směrůvých poměrů na trati. Vybudováním nového kolejového lože a odvodnění spodku tratě bude mít za následek zvýšení únosnosti a prodloužení životního cyklu tratě. Optimalizací směrůvých poměrů – většími poloměry oblouků a delšími přechodnicemi bude snížen jízdní odpor dráhy. Vybudováním nízkých protihlukových clon a zřízením antivibrační rohože, pryžových bokovnic a kolejových absorbérů dojde k výraznému snížení negativních hlukových účinků z provozu dráhy.

Tramvajová zastávka – Nová Ulice

Nástupiště jsou navržena jako odsazená. Každé nástupiště je navrženo jako jednostranné o délkách 30,0 m. Šířka výstupního nástupiště je navržena 2,35 m dle stávajícího stavu. U nástupiště směr centrum je jeho šířka přizpůsobena přilehlé technologické budově DPMO. Nástupiště jsou napojeny přístupovými chodníky vedoucími k přechodu přes koleje. Dále je přístup ukončen u stávajícího schodiště u koleje do smyčky, u koleje ze smyčky je chodník ukončen u napojení na stávající chodník. Plocha nástupišť je navržena v příčném sklonu 2% směrem od osy koleje a v podélném sklonu dle nivelety koleje. V některých případech dojde podél přístupových ramp k překlopení příčného sklonu na 2% k vozovce. Pod nástupištěmi se nachází podélný trativod.

Tramvajová zastávka – Fakultní nemocnice

Modernizační projekt projde pouze nástupiště směr Nová Ulice. Nástupiště je navrženo jako jednostranné o délce 37,0 m mezi označником a koncem nástupiště. Šířka nástupiště je navržena 3,00 m tak, aby byl

57

dodržen bezpečnostní odstup od přilehlých komunikací. Nástupiště jsou napojeny přístupovými chodníky vedoucích k přečhodům. Plocha nástupiště je navržena v příčném sklonu 2% směrem od koleje a v podélném sklonu dle nivelety koleje. Pod nástupišti se nachází podélný trativod.

Nízká protihluková clona

Stavebnicové prvky nízké protihlukové clony slouží ke snížení hluku z prostoru tramvajové trati. Jednotlivé stavebnicové prvky NPC se poskládají na štěrkové lože frakce 4/8 do průjezdného průřezu ve vzdálenosti 2,25 m od osy koleje. Předběžná hluková měření prokázala snížení hluku o 6 dB. Clona varianty T je sestavena ze tří prefabrikátů tvořící dohromady obrácené T. Samonosný pohltivý panel z recyklované pryže je uložený do betonových L profilů a mechanicky spojen nerezovými prvky.

Na plochách stavby „Modernizace TT Nová Ulice – ul. Brněnská, Hraniční“ jsou řešeny vegetační úpravy zahrnující výsadbu zeleně. Řešení vegetačních úprav vychází z požadavku začlenit území upravované tratě do zájmového území. V celém prostoru je vzhledem k typu stavby a prostorovým charakteristikám území uplatněna keřová zeleň podle navrhovaných prostorových parametrů a umístění inženýrských sítí v území (stávající, nové). Vegetační úpravy jsou navrženy po stranách tělesa tratě vedle protihlukových clon.

K vaší žádosti sdělujeme následující:

Z hlediska platného Územního plánu Olomouc se záměr nachází v zastavěném území na plochách dopravní infrastruktury 04/115S, 13/099P, 13/093S a 14/115S.

Ze základní koncepce rozvoje území obce, ochrany a rozvoje jeho hodnot Územního plánu Olomouc, z koncepce rozvoje lokality 04 (Třída Svobody – úřednická čtvrť), lokality 13 (Povel, Slavonín-sever a Nové Sady-sever) a lokality 14 (Tabulový vrch a Nová Ulice) a ochrany a rozvoje hodnot lokalit vyplývá zejména požadavek na ochranu a rozvoj hodnot v území a to rozvíjet ulici Wolkerovu, Brněnskou (v úseku mezi ulicemi Hraniční a Velkomoravskou) a Hraniční jako městské třídy.

Z uvedeného vyplývá, že ulice, na kterých je záměr navrhován, jsou územním plánem definovány jako městské třídy. Městské třídy zahrnují území určené k rozvoji zástavby posilující městský charakter území a ke kultivaci veřejných prostranství způsobem odpovídajícím významu městské třídy ve struktuře města. Základní koncepce Územního plánu byla doplněna o ustanovení, kdy je v zastavěném území a zastavitelných plochách nutné řešit protihluková opatření městotvorným způsobem. Z tohoto důvodu byla s Dopravním podnikem města Olomouce, a.s. dohodnuta výsadba keřové zeleně podél nově umísťovaných nízkých protihlukových clon. Jedná se o stavební objekty SO 850 a SO 860.

Odbor strategie a řízení, útvar hlavního architekta kvituje opravu a modernizaci uvedených úseků tramvajové tratě a opravy jednotlivých tramvajových zastávek. Dané ulice se záměrem výrazně nezmění, výsadbou keřové zeleně dojde k žádoucímu optickému oddělení silničního a tramvajového provozu.

Odbor strategie a řízení, útvar hlavního architekta **nemá námítky** k projektové dokumentaci záměru „Modernizace TT Nová Ulice – ul. Brněnská, Hraniční“.

Toto vyjádření se vztahuje pouze k výše uvedenému řízení a nenahrazuje vyjádření odboru strategie a řízení pro žádné následné řízení.

Ing. arch. Jana Křenková
vedoucí oddělení

Přílohy:

- Koordinační výkres C.2 – 2.1
- Koordinační výkres C.2 – 2.2
- Koordinační výkres C.2 – 2.3

Rozdělovník:

1. SAGASTA s.r.o., Ing. Adriana Grycová, Novodvorská 1010/14, Lhotka, 142 00 Praha (datová schránka)
2. Spis

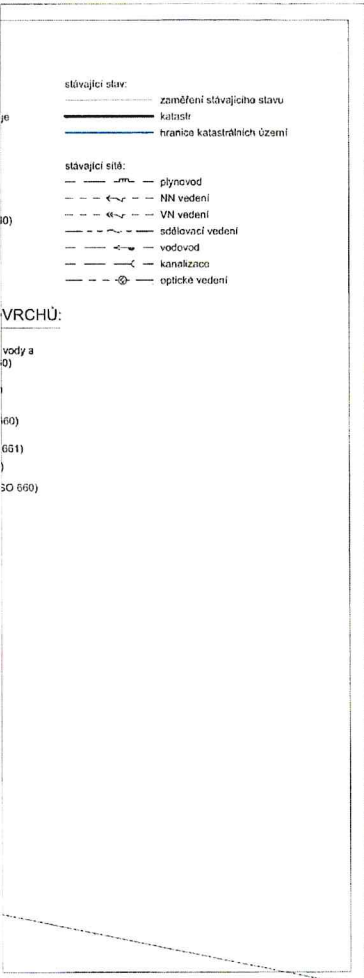
	31. 1. 2023	Jedl
	31. 3. 2023	Jedl
15	DATA	PODPIS

(1) **OVĚŘENO**
útvor hlavního architekta
09.05.2023
č.j. SMOU/13.4810/2023/0572/UL/21/VA/2



SAGASTA		JTSK	Byv
KONTROLA OSLAV KÁČOVSKÝ		HIP	ČÍSLO SOUPRAVY
ING. EMIL ŠPAČEK			
Brněnská, Hraniční		ČÍSLO ZAKÁZKY	122 080
Y		DOKUMENTACE	DUSP
MĚŠTÍKO		MĚŠTÍKO	1:500
DATUM		POČET FORMÁTŮ	ByA2
01/2023		ČÍSLO PŘÍLOHY	2.1
C.2			

Č. 1. SMOU/13.4810/2023/0572/UL/21/VA/2



01	1. DÍLČÍ ZPRÁVA DOKUMENTACE
02	2. DÍLČÍ ZPRÁVA DOKUMENTACE
03	
REVIZE	

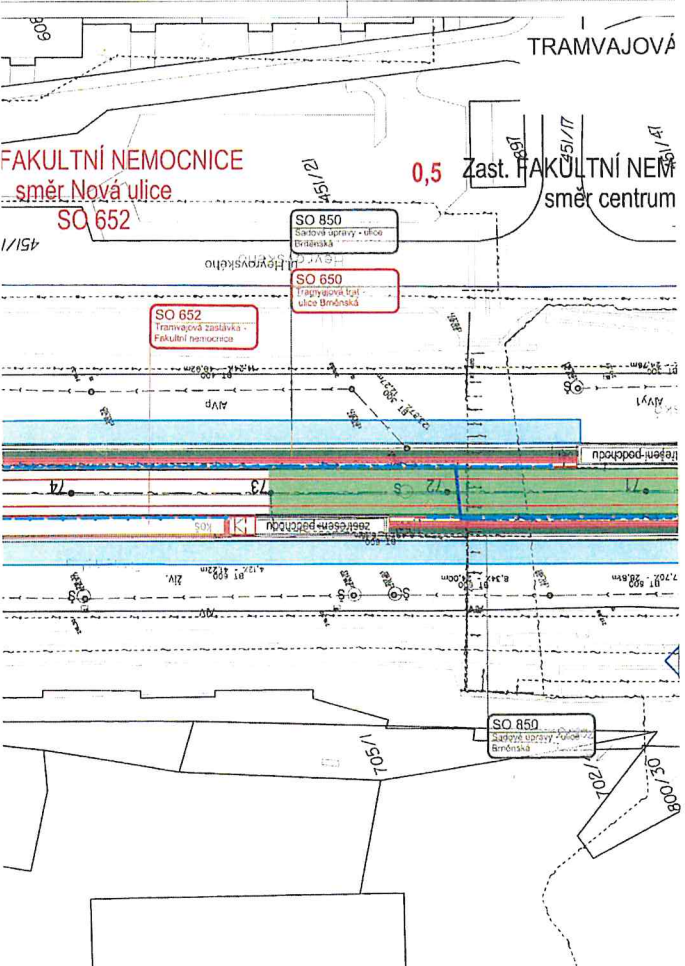
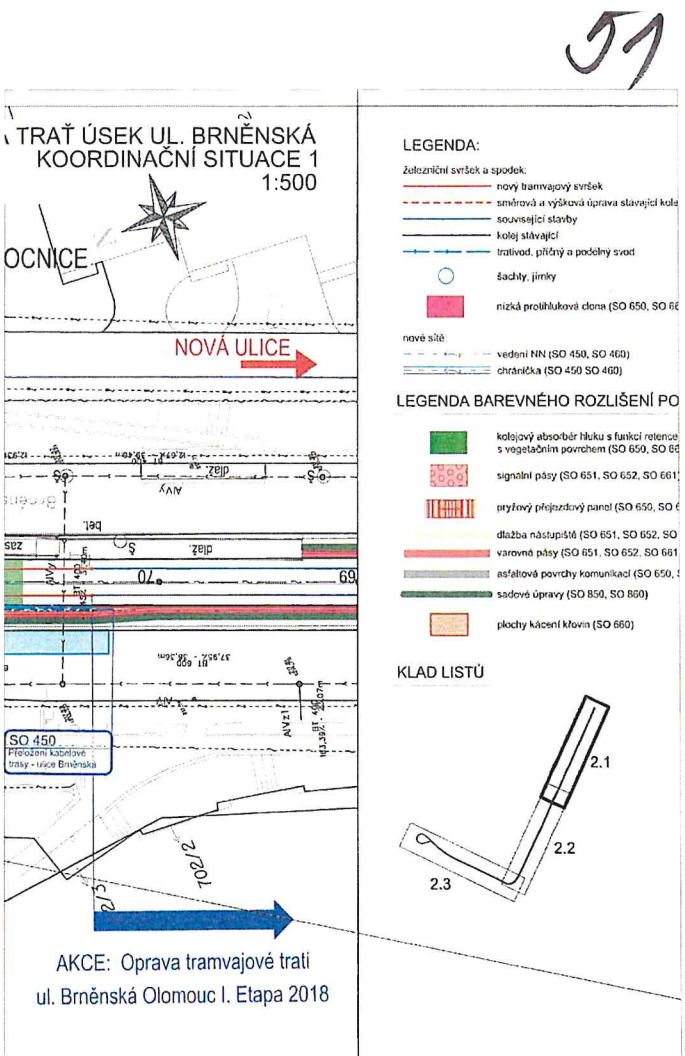
OBJEDNATEL:
Dopravní podnik města Olomouce, a.s.
Kotěšovská 553/1
779 00 Olomouc

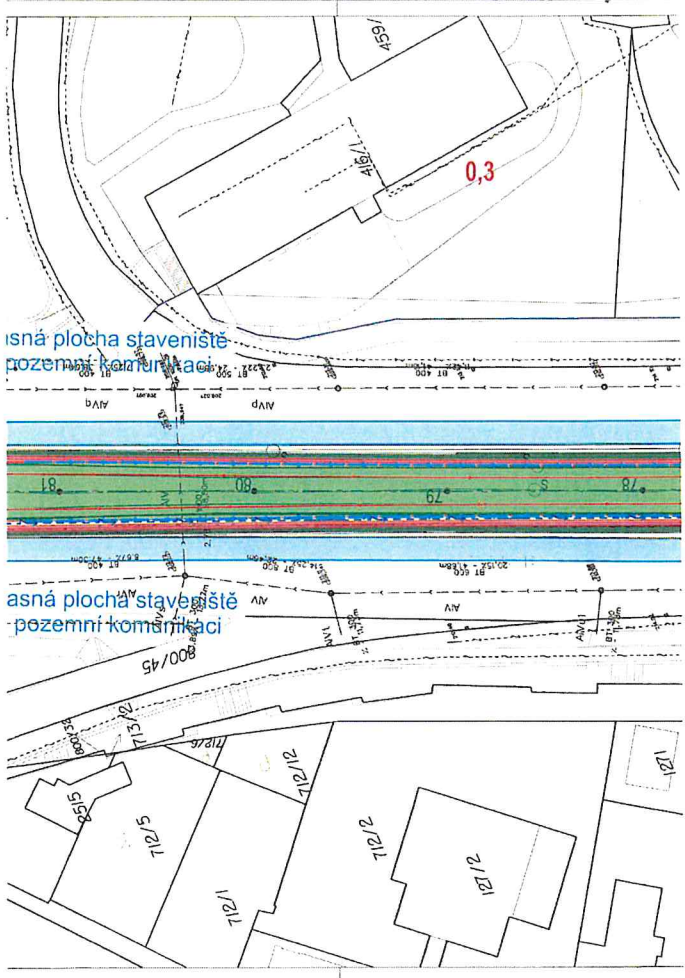
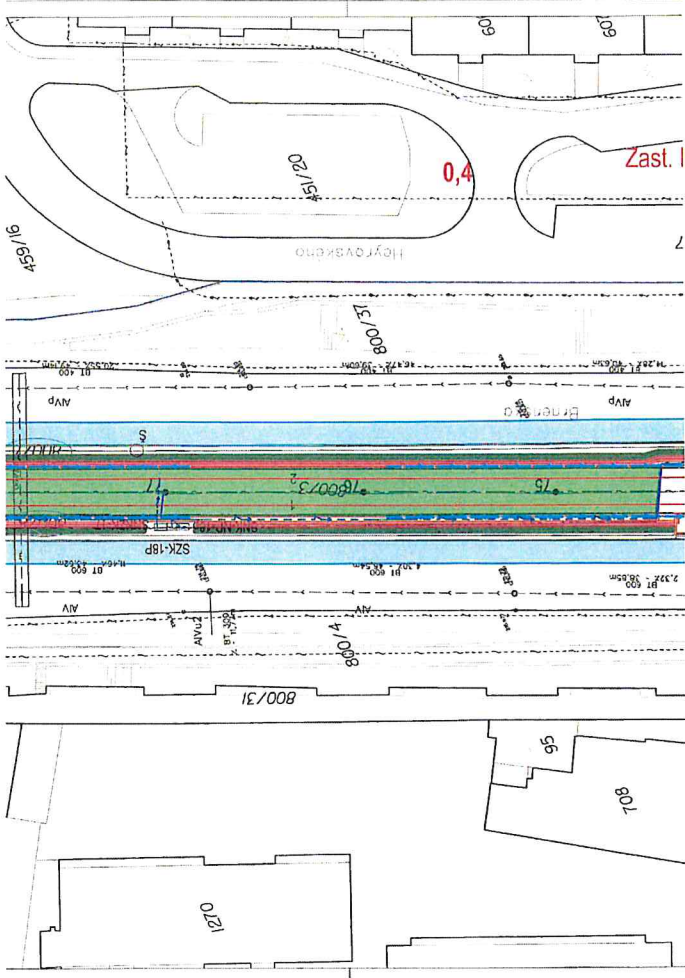
SAGASTA s.r.o.
SOKO Navrovska Brno, s.r.o. Praha 4
IČ: 264 98 255 IČD: 6203 83 555

ODPOVĚDNÝ PROJEKTANT	VYPRACOVAL	ING. JAR
ING. EMIL ŠPAČEK	ING. PETR JETELINA	

OBJEKT: **Modernizace TT Nová Ulice - ul.**
C. SITUAČNÍ VÝKRES

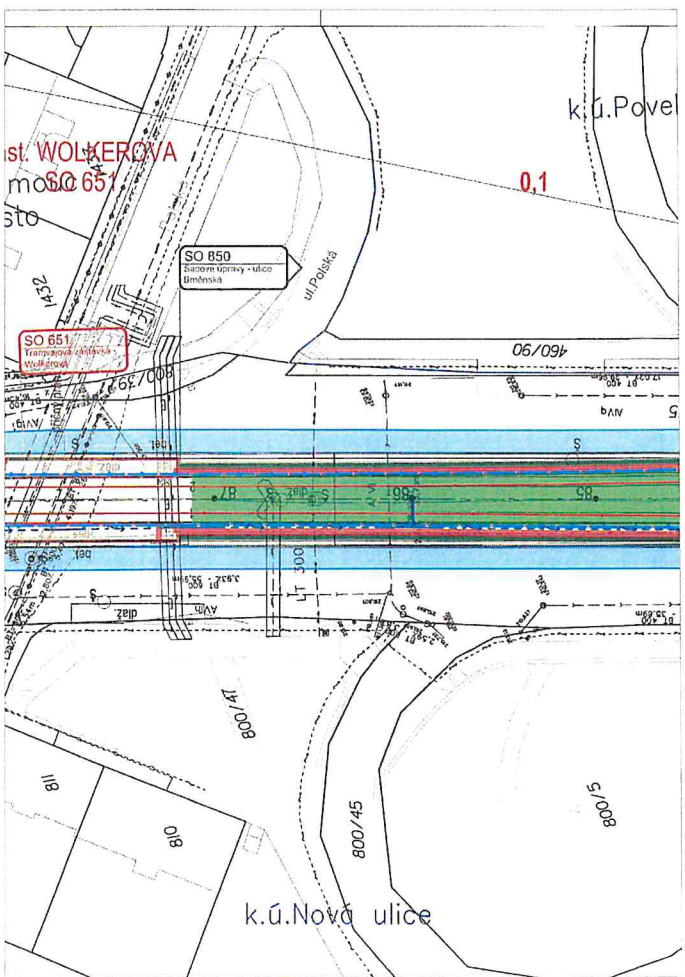
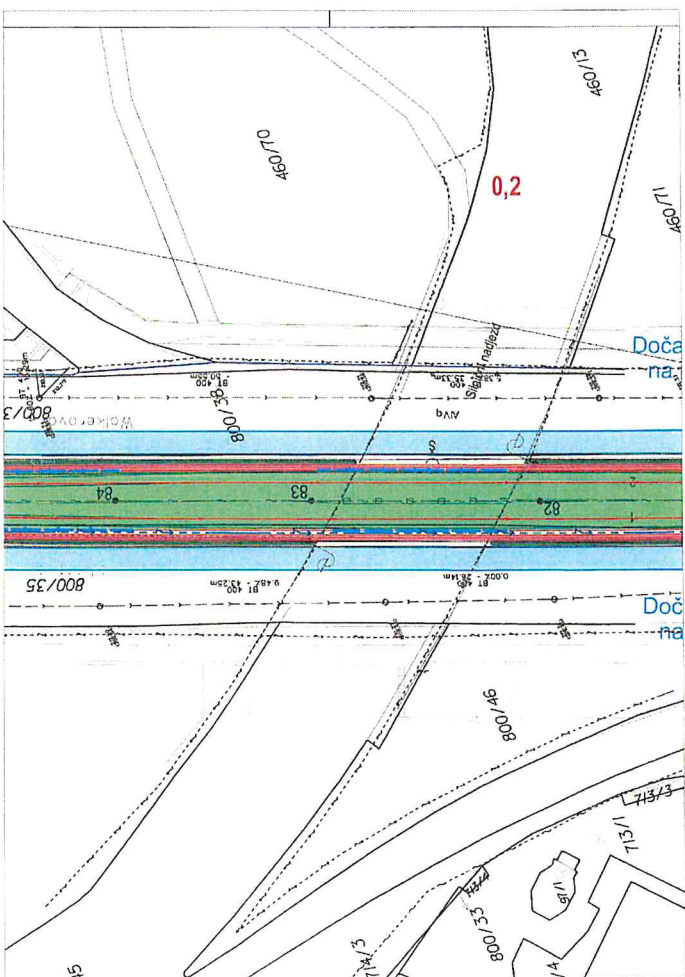
NAZEV PŘÍLOHY: **KOORDINAČNÍ SITUACE**





isná plocha sjaavenište
pözemní komunikaci

asná plocha stavenište
pözemní komunikaci



st. WOLKEROVA
60 651

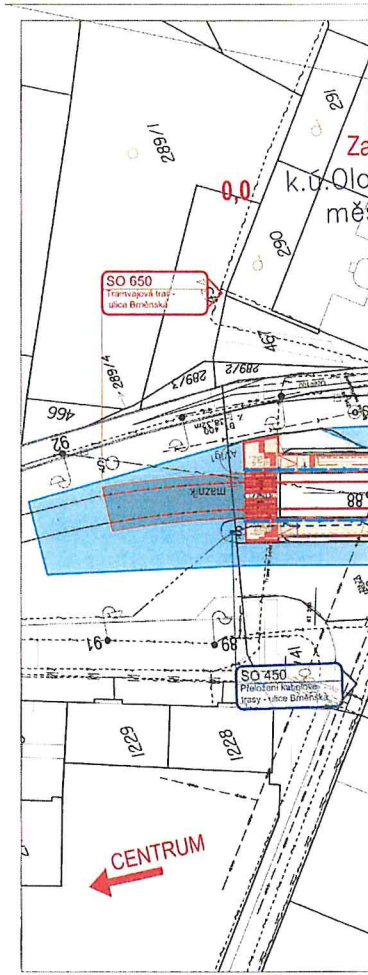
SO 850
Silnice úpravný - ulice
Břenská

SO 651
Tramvajová zastávka -
Wolkerova

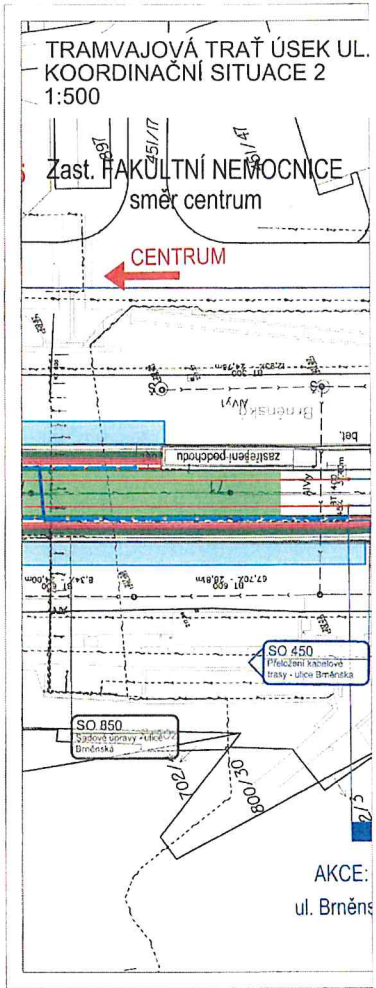
k.ú. Nová ulice

k.ú. Povel

57



57



57

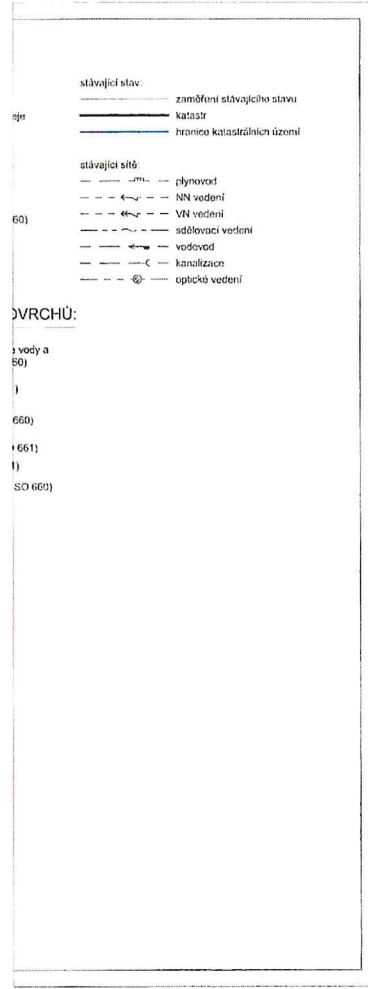
31. 1. 2023	31. 1. 2023
DATA:	PODPIŠ:

01	1. DÍLEŽ ODEVZDÁNÍ DOKUMENTACE
02	2. DÍLEŽ ODEVZDÁNÍ DOKUMENTACE
03	
REVIZE	PC

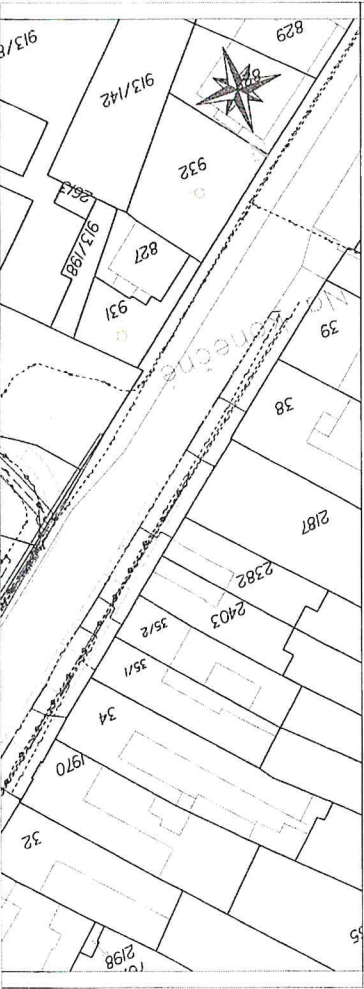
(1) **OVĚŘENO**
úřad Nového měřička
09.05.2023
É.J. SMOL/134810/2023/09TE/UTKO/UR



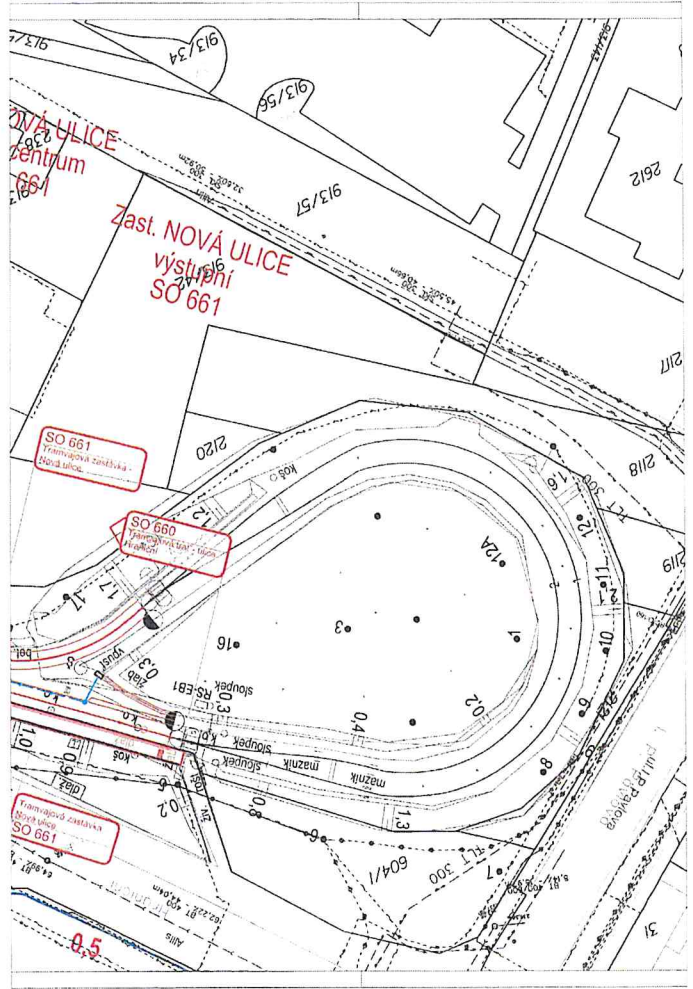
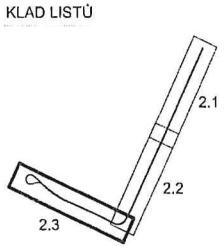
		ŽTK EIS: OS SEKURAVY
KONTROLA YOSLAV KÁČOVSKÝ	HJP ING. EMIL ŠPAČEK	ČÍSLO ŽADÁTKY 122 080 DOKUMENTACE 0105P MĚŘÍTKO 1:500 DATUM 01/2023 POČET FORMÁTŮ 5644
Brněnská, Hraniční		ČÁST C.2 ČÍSLO PRŮLOHY 2.3
ČNÍ VÝKRES 3		



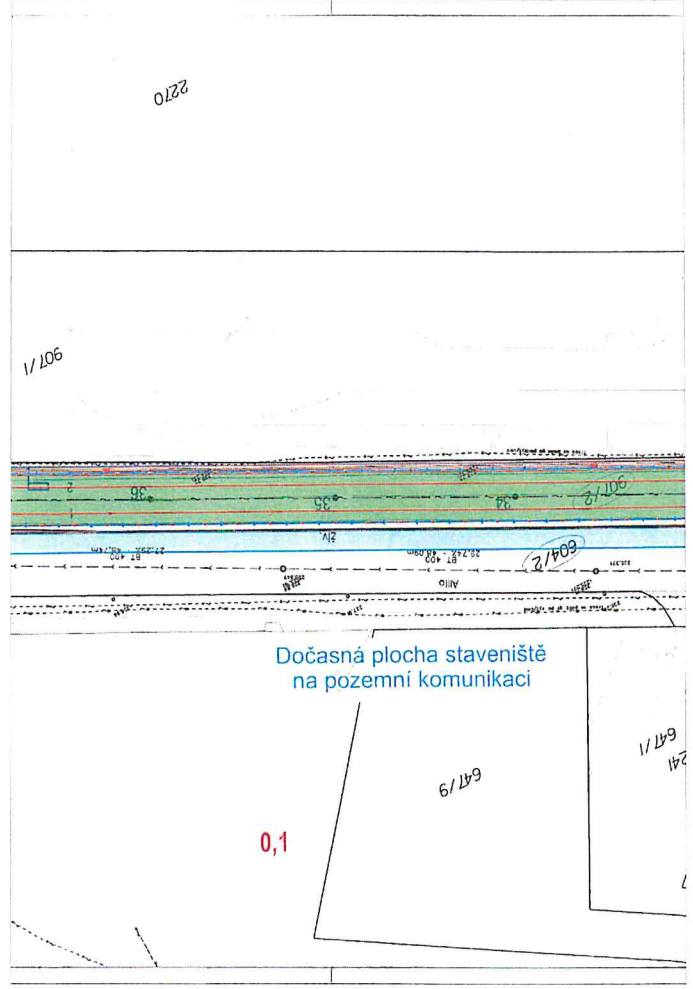
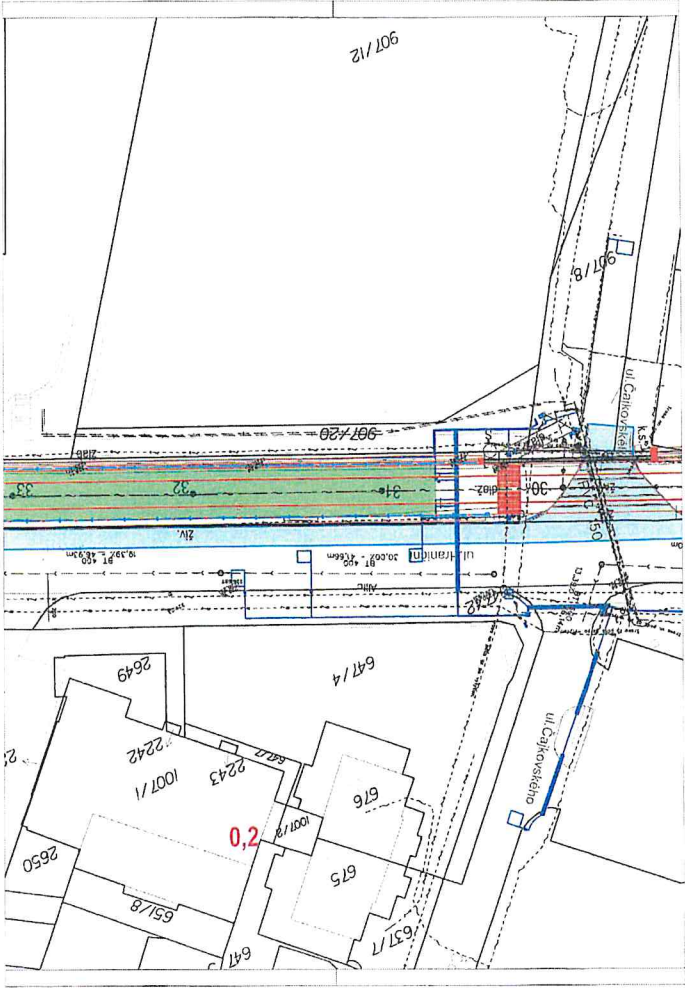
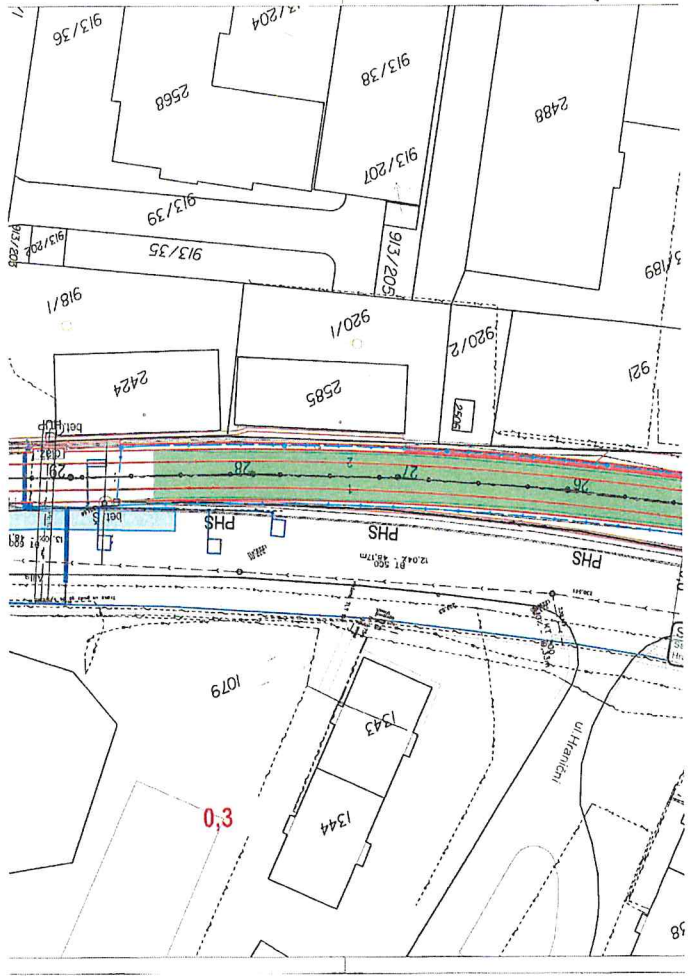
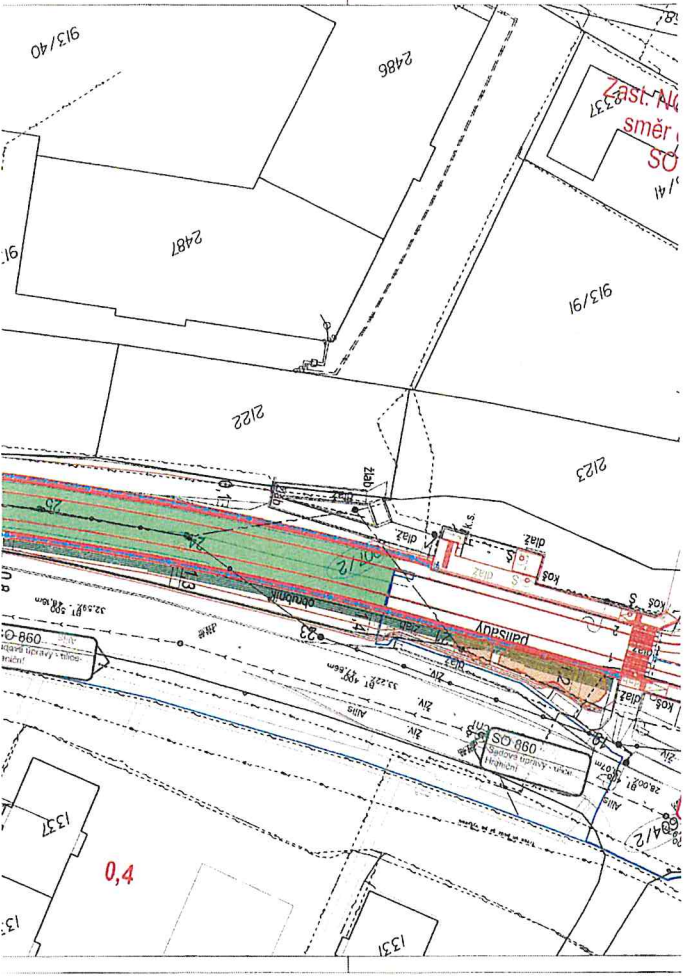
OBEDNATEL Dvorská a.s. podnikatelka Olomoucká, a.s. Kotelušká 563/1 775 00 Olomouc	
SAGASTA s.r.o. sídlo: Novoborská 1024A, 430 01 Brno 4 IČ: 045 98 555	
ODPovědný projektant ING. EMIL ŠPAČEK	VYPRACOVAL ING. PĚTRA JETELINA
OBSAH Modernizace TT Nová Ulice - ul. C. SITUAČNÍ VÝKRES	
NÁZEV PRŮLOHY KOORDINAČNÍ SITUAC	

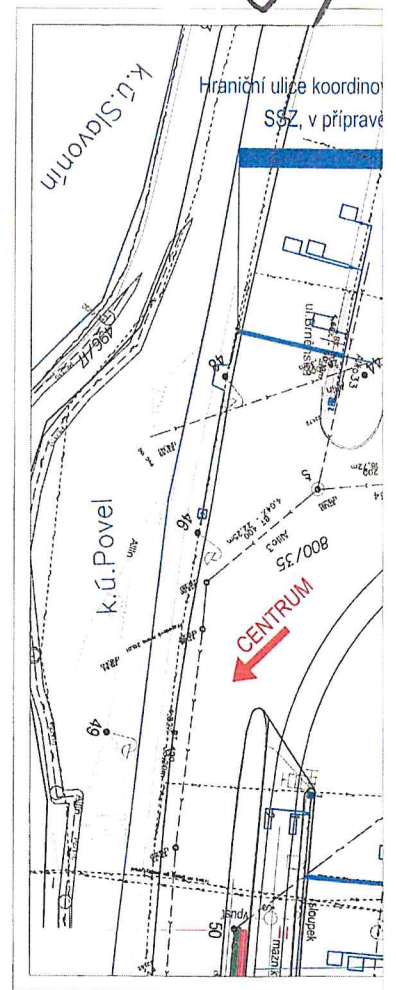
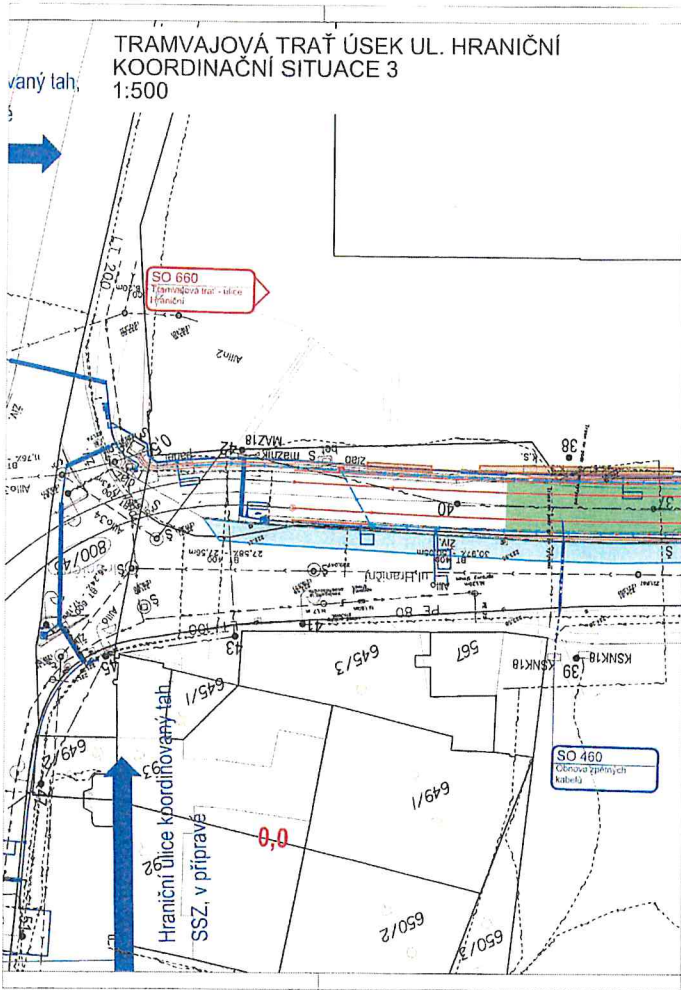


- LEGENDA:**
 Železniční svršek a spodok:
 — nový tramvajový svršek
 - - - směrová a výšková úprava stávající koleje
 — související stavby
 — koleje stávající
 — tratě vod., plynové a podélný svod
 — šachty, jímky
 ■ nízká protihluková clona (SO 650, SO 660)
- nová síť:**
 — vedení NN (SO 450, SO 490)
 — chránička (SO 450, SO 490)
- LEGENDA BAREVNÉHO ROZLIŠENÍ PC**
 ■ koleje s absorberem hluku s funkcí retenční s vegetačním povrchem (SO 650, SO 660)
 ■ signální pásy (SO 651, SO 652, SO 661)
 ■ příčkový přejezdový panel (SO 650, SO 660)
 ■ dlažba nástupišť (SO 651, SO 652, SO 661)
 ■ varovné pásy (SO 651, SO 652, SO 661)
 ■ asfaltové povrchy komunikací (SO 650, SO 660)
 ■ sadové úpravy (SO 850, SO 860)
 ■ plochy kácení křovin (SO 660)



57







MAGISTRÁT MĚSTA OLMOUCE

ODBOR STAVEBNÍ

oddělení územně správní
Hynaisova 34/10, 779 00 Olomouc

Č. j. SMOL/100345/2023/OS/US/Cer
Spisová značka: S-SMOL/069820/2023/OS
Uvádějte vždy v korespondenci

Spisový znak – 328, skartační znak/skart. lhůta – A/20
V Olomouci 27.3.2023

Oprávněná úřední osoba pro vyřízení: Ing. Marie Černá, dveře č. 2.51
Telefon: 588488203, e-mail: marie.cerna@olomouc.eu
Oprávněná úřední osoba pro podepisování: Ing. Miloš Hlaváček

SAGASTA s.r.o.
Novodvorská 14
142 00 Praha

Sdělení

Dne 1.3.2023 jste v zastoupení žadatele Dopravního podniku města Olomouce, a.s., IČ: 476 76 639, Koželužská 1, 779 00 Olomouc požádali Magistrát města Olomouce, odbor stavební o vyjádření ke stavbě „Modernizace TT Nová Ulice – ul. Brněnská, Hraniční – SO 461 Přeložka CETIN a.s.“.

Popis záměru:

Z důvodu modernizace tramvajové tratě v ulicích Hraniční a Brněnská dojde v ulici Hraniční k přeložce telekomunikační sítě CETIN a.s., která bude spočívat v tom, že stávající kabel bude v místě křížení s tramvajovou tratí a komunikace přerušena, nahrazen novou kabelovou vložkou zahloubenou s dostatečným krytím, uloženou do obetonované chráničky a pomocí nových spojek na obou stranách napojenou na stávající kabelovou trasu. V souběhu bude současně uložena rezervní chránička DN 110.

Po posouzení předložené projektové dokumentace Vám sdělujeme, že se jedná o stavbu, na kterou lze aplikovat ust. § 79 odst. 2 písm. s) zákona č. 183/2006 Sb., o územním plánování a stavebním řádu, ve znění pozdějších předpisů (dále jen stavební zákon), neboť se jedná o výměnu vedení technické infrastruktury, u které nedochází k překročení hranice stávajícího ochranného nebo bezpečnostního pásma.

Stavební záměry uvedené v § 79 odst. 2 stavebního zákona nevyžadují rozhodnutí o umístění stavby ani územní souhlas. Současně podle ust. § 103 odst. 1 písm. a) stavebního zákona nevyžadují ani stavební povolení nebo ohlášení stavebnímu úřadu.

Ing. Miloš Hlaváček

vedoucí oddělení územně správního

Rozdělovník (D = doručenka)

Doručí se:

1. D SAGASTA s.r.o., Novodvorská 14, 142 00 Praha

Na vědomí:

2. Spis