

**Nabídka na uzavření Dílčí smlouvy č. 32**

č. smlouvy Objednatele: **MV- 58947/OFSP-2022**

č. smlouvy Poskytovatele: **2024/181 NAKIT**

**dle ust. odst. 3.3 a 4.1 a násl. Rámcové dohody o integrovaných investičních dodávkách v oblasti  
informačních a komunikačních technologií,**

č. smlouvy Objednatele: MV-186991/SIK5-2021 a

č. smlouvy Poskytovatele: 2022/080 NAKIT

**(dále jen „Rámcová Dohoda“)**

**Nabídka je předkládána:**

**Národní agentura pro komunikační a informační technologie, s. p.**

se sídlem: Kodaňská 1441/46, 101 00 Praha 10

IČ, DIČ: 04767543, CZ04767543

bankovní spojení: ČSOB a.s., č. ú: 117404973/0300

zapsaná v obchodním rejstříku vedeném Městským soudem v Praze,  
oddíl A, vložka 77322

zastoupeno: Mgr. Jan Ďoubal, ředitel Národní agentury pro komunikační a informační  
technologie, s. p.

v. z. JUDr. Vladimír Chrástecký

**jako Poskytovatelem (dále jen „Poskytovatel“ nebo „NAKIT“)**

**pro:**

**Česká republika – Ministerstvo vnitra**

se sídlem: Nad Štolou 936/3, 170 34 Praha 7

IČ, DIČ: 00007064, CZ00007064

zastoupeno: Mgr. Milanem Souralem, ředitelem projektu na základě pověření č. j. MV-96316-  
1/OFSP-2024 a pověřeného řízením odboru komunikačních technologií

kontaktní adresa: Náměstí Hrdinů 1634, Praha 4 140 00

**Jako Objednatelem (dále jen „Objednatel“ nebo „MV ČR“)**

Poskytovatel a Objednatel společně jen „Smluvní strany“

## Dále jen „Nabídka“

### 1. Předmět Nabídky

Nabídka je předkládána na základě požadavku vedeného v CA SD pod ID 606620

Předmětem Nabídky je návrh na uzavření dílčí smlouvy dle ust. odst. 3.3 a 4.1 Rámcové dohody na plnění spočívající v:

- Zpracování analýzy nasazení CA Service Desk Manager dále též „CA SDM“) ve verzi 17 a vytvoření prototypu CA Service Desk Manager dle specifikace uvedené v Příloze č. 1;
- Zpracování Business analýzy a vývoj prototypu portálu pro centrální místo služeb dle specifikace uvedené v Příloze č. 2

pro realizaci projektu vedeného pod položkou 1.6.1. CMS – posílení centrálních komponent v souvislosti se zavedením digitálního stavebního řízení v rámci NPO – výzva č.10.

Text dílčí smlouvy č. 32 tvoří přílohu a nedílnou součást této Nabídky.

Akceptací Nabídky dochází k uzavření dílčí smlouvy ve formě a rozsahu uvedené v příloze této Nabídky. Cena za plnění uvedena v dílčí smlouvě je maximální a nepřekročitelná. Na základě poskytnutého plnění a stanovení konečných cen za poskytnuté dodávky a služby bude Smluvními stranami uzavřen dodatek k dílčí smlouvě.

### 2. Platnost nabídky

Nabídka je platná po dobu 30 dní, pokud nebude dohodnuto jinak.

### 3. Předkládá za Poskytovatele

V Praze dne dle el. podpisu



Mgr. Jan Ďoubal, ředitel Národní agentury pro komunikační a informační technologie, s. p.

v z. JUDr. Vladimír Chrástecký, ředitel sekce Legislativa

**Národní agentura pro komunikační a informační technologie, s. p.**

### 4. Akceptace Návrhu řešení ze strany Objednatele

V Praze dne dle el. podpisu

.....

Mgr. Milan Soural, ředitel projektu

Odbor komunikačních technologií Ministerstva vnitra

## **Dílčí smlouva č. 32**

*Smluvní strany:*

**Česká republika – Ministerstvo vnitra**

*se sídlem: Nad Štolou 936/3, 170 34 Praha 7*

*IČO: 00007064*

*bank. spojení: Česká národní banka, pobočka Praha, Na Příkopě 28, 11503 Praha 1,*

*č. účtu: 3605-881/0710*

*zastoupená: Mgr. Milanem Souralem, pověřeného řízením odboru komunikačních technologií na základě pověření č. j. MV-96316-1/OFSP-2024*

*(dále jen „Objednatel“ nebo „MV ČR“)*

*a*

**Národní agentura pro komunikační a informační technologie, s. p.**

*se sídlem: Kodaňská 1441/46, Vršovice, 101 00 Praha 10*

*IČO: 04767543, DIČ: CZ04767543*

*zapsaná v obchodním rejstříku vedeném u Městského soudu v Praze,*

*pod spisovou značkou A 77322,*

*bank. spojení: Československá obchodní banka, a.s., č. účtu: 117404973/0300*

*zastoupená: Mgr. Janem Ďoubalem, pověřen řízením Národní agentury pro komunikační a informační technologie, s. p.*

*(dále jen „Poskytovatel“ nebo „NAKIT“)*

*(společně dále též „Smluvní strany“)*

*Akceptací nabídky došlo k uzavření této dílčí smlouvy č. 32 a to v souladu s čl. 3.3 a čl. 4 RÁMCOVÉ DOHODY o integrovaných investičních dodávkách v oblasti informačních a komunikačních technologií, č. smlouvy Objednatele: MV-186991/SIK5-2021 a č. smlouvy Poskytovatele: 2022/080 NAKIT (označené dále jen „Rámcová dohoda“).*

*Tato dílčí smlouva č. 32 bude označována dále jako „Dílčí smlouva“.*

## Preambule

*V rámci dotačního projektu se Objednatel zavázal zajistit rozvoj technické infrastruktury veřejné správy, včetně zvýšení její přenosové kapacity a zavedení nových zákaznických služeb s vysokou kapacitou přenosu. Projekt je financován ze zdrojů NPO. Nezbytnou podmínkou pro splnění dotačního titulu je splnění Milníku projektu k 31. 3. 2025. Doba realizace projektu je schválena do 31. 12. 2025. Splnění Milníku projektu a zároveň dodržení termínu schválené realizace projektu je nezbytnou podmínkou pro úspěšné splnění podmínek dotačního titulu.*

*Objednatel a Poskytovatel se za účelem naplnění projektu CMS 2,5 a s ohledem na jeho technickou strukturu dohodli na jeho realizaci prostřednictvím na sebe navazujících Dílčích smluv, které ve svém komplexu a souvislostech naplní ucelený rámec tvořený pro celou dodávku CMS 2,5 Technickým projektem, který byl ze strany Objednatele akceptován. Tento postup umožní jak naplnění parametrů definovaných Technickým projektem jako celkovým rámcem dodávky plnění, tak dosažení podmínek dotačního titulu.*

*Tato Dílčí smlouva je v rozsahu tvořeném svým předmětem jedním z předpokladů pro dosažení výše uvedeného finálního stavu. Poskytovatel se k naplnění Technického projektu zavazuje realizovat předmět plnění v rozsahu této Dílčí smlouvy nezbytné k naplnění projektu a podmínek stanovených pro naplnění milníků NPO řádně, včas, za podmínek a v rozsahu dle této Dílčí smlouvy. K zajištění koherence projektu CMS 2,5 Poskytovatel a Objednatel společně prohlašují, že vyvinou veškerou maximální součinnost pro dosažení naplnění projektu CMS 2,5 a jeho podmínek i v rámci souvisejících Dílčích smluv.*



## 1. Úvod a prohlášení Smluvních stran

1.1 Poskytovatel poskytne na základě této Dílčí smlouvy pro částečnou realizaci projektu CMS – posílení centrálních komponent v souvislosti se zavedením digitálního stavebního řízení Objednateli plnění spočívající v dodávce v rozsahu čl. 2 Dílčí smlouvy (dále jen „Plnění“).

1.2 Poskytovatel garantuje Objednateli, že si je vědom rozsahu a předmětu výše uvedeného projektu a garantuje Objednateli dosažení rozsahu plnění tak, aby k 31.3.2025 byly dokončeny následující aktivity:

- Funkční portál
- Funkční automatizace a provisioning
- Zřízení (konfigurace) všech služeb
- Funkční služby, kdy publikátorem i konzumentem je stejné OVM (rozsáhlé OVM typu Ministerstva financí).

Poskytovatel garantuje Objednateli, že pro realizaci aktivit dle této Dílčí smlouvy bude výše uvedený projekt realizován v souladu s technickým projektem.

1.3 Objednatel prohlašuje, že Plnění dle této Dílčí smlouvy je nezbytným komponentem pro dosažení jeho závazku k rozvoji technické infrastruktury veřejné správy, včetně zvýšení její přenosové kapacity a zavedení nových zákaznických služeb s vysokou kapacitou přenosu, a proto se zavazuje toto Plnění od Dodavatele odebrat, a to bez ohledu na zajištění zdroje jeho financování.

1.4 Poskytovatel však současně bere na vědomí, že projekt je realizován z NPO, a že pro případ nenaplnění milníků projektu, které jsou Poskytovateli známy, Objednatel ke dni podpisu této smlouvy nedisponuje finančními prostředky ze státního rozpočtu a Poskytovatel bere na vědomí, že začátek běhu splatnosti jakéhokoliv finančního plnění od Objednatele Poskytovateli se přerušuje do zajištění náhradního zdroje financování.

1.5 Poskytovatel se zavazuje Objednatele neprodleně informovat o jakémkoliv změně či riziku nenaplnění milníků projektu, resp. riziku potřeby zajistit financování z jiných zdrojů než NPO.

## 2. Předmět Dílčí smlouvy

Předmětem Dílčí smlouvy je:

- a) zpracování analýzy nasazení CA Service Desk Manager (dále jen „CA SDM“) ve verzi 17 a vytvoření prototypu CA SDM dle specifikace uvedené v Příloze č. 1;
- b) zpracování business analýzy portálu pro centrální místo služeb (dále jen „Portál CMS“) a vývoj prototypu Portálu CMS, to vše dle specifikace uvedené v Příloze č. 2;

(vše dohromady dále též jako „Plnění“).

### 3. Způsob realizace plnění

3.1. Plnění bude realizováno vlastními zdroji NAKIT (Aktivity NAKIT) a prostřednictvím externích dodavatelů (Externí dodávky).

3.2. Aktivity NAKIT (A) spojené s realizací Plnění tvoří administrativní činnosti řízení a implementaci požadavku. Uvedené aktivity budou dodány v rámci tohoto maximálního rozsahu prací spojených s realizací řešení:

Role	Celkem ČH/role	Popis činností
Architekt senior	450	Spolupráce na Business analýze portálu a prototypu portálu, ověření prototypu ServiceDesku
Specialista provozu senior	225	Zprovoznění ASIT LAB, podpora provozu, připomínkování Business analýzy
Specialista provozu	52,5	Zprovoznění ASIT LAB, podpora provozu
Konzultant ICT I	52,5	Konzultace k nastavení Služeb CMS, připomínkování Business analýzy
Projektový administrátor	37,5	Kompletace dokumentace, zpracování zápisů.
Projektový manažer	37,5	Koordinace prací a součinnost s externím dodavatelem, uživatelem a objednatelem.
Specialista PAČ MV	150	Zpracování návrhů obrazovek, konzultace designgov
Specialista zákaznických řešení	22,5	Sběr podkladů pro zpracování Nabídky, zpracování Nabídky, vypořádání připomínek k Nabídce

3.3. Externí dodávku tvoří služby spojené s vypracováním analýzy nasazení CA SDM a vytvoření prototypu CA SDM (externí dodávka B1) a dále pak služby odborných kapacit pro realizaci business analýzy a vývoje prototypu Portálu CMS (externí dodávka B2).

### 4. Cena plnění dle Dílčí smlouvy

Poskytovatel a Objednatel se dohodli, že cena Plnění dle Dílčí smlouvy, která Poskytovateli náleží za dodávku dle této Dílčí smlouvy, činí celkově **5 061 970,00 Kč** bez DPH, tj. **6 124 983,70 Kč** s DPH.

4.1. Celková cena plnění vychází z následujících částí:

Označení	Položka	Celkem bez DPH	DPH 21 %	Celkem vč. DPH
A	Aktivity NAKIT	1 304 970,00 Kč	274 043,70 Kč	1 579 013,70 Kč
B	Externí dodávka - celkem	3 757 000,00 Kč	788 970,00 Kč	4 545 970,00 Kč
<b>Celkem</b>		<b>5 061 970,00 Kč</b>	<b>1 063 013,70 Kč</b>	<b>6 124 983,70 Kč</b>

Jednotlivé položky (A, B) se skládají z:

**Aktivity NAKIT (A)**

Role	Cena role/MH bez DPH	Počet MH	Celková cena		
			Celkem bez DPH	DPH 21 %	Celkem s DPH
Architekt senior	1 566,93 Kč	450,00	685 350,00 Kč	143 923,50 Kč	829 273,50 Kč
Specialista provozu senior	1 190,40 Kč	225,00	245 250,00 Kč	51 502,50 Kč	296 752,50 Kč
Specialista provozu	956,80 Kč	52,50	44 467,50 Kč	9 338,17 Kč	53 805,67 Kč
Konzultant ICT I	1 196,53 Kč	52,50	59 535,00 Kč	12 502,35 Kč	72 037,35 Kč
Projektový administrátor	847,20 Kč	37,50	25 387,50 Kč	5 331,38 Kč	30 718,88 Kč
Projektový manažer senior	1 464,67 Kč	37,50	42 412,50 Kč	8 906,63 Kč	51 319,13 Kč
Specialista PAČ MV	1 240,13 Kč	150,00	181 350,00 Kč	38 083,50 Kč	219 433,50 Kč
Specialista zákaznických řešení	943 Kč	22,5	21 217,50 Kč	4 455,67 Kč	25 673,17 Kč
<b>CELKEM – Aktivity NAKIT</b>			<b>1 304 970,00 Kč</b>	<b>274 043,70 Kč</b>	<b>1 579 013,70 Kč</b>

Externí dodávka (B) se skládá z:

**Externí dodávka (B1)/Analýza nasazení CA SDM a vytvoření prototypu CA SDM:**

Položka	Cena Kč bez DPH	DPH 21 %	Celkem s DPH
Analýza; instalace a konfigurace aplikací	260 000,00 Kč	54 600,00 Kč	314 600,00 Kč
Realizace prototypu	440 000,00 Kč	92 400,00 Kč	532 400,00 Kč
Integrace, logování CEF	260 000,00 Kč	54 600,00 Kč	314 600,00 Kč
<b>Celkem</b>	<b>960 000,00 Kč</b>	<b>201 600,00 Kč</b>	<b>1 161 600,00 Kč</b>

### Externí dodávka (B2)/ Business analýza Portálu CMS a prototyp portálu CMS:

Položka	Počet MD	Položková cena bez DPH	Cena celkem bez DPH	DPH 21 %	Cena celkem
Architekt senior	50	12 000,00 Kč	600 000,00 Kč	126 000,00 Kč	726 000,00 Kč
Analytik senior	100	11 800,00 Kč	1 180 000,00 Kč	247 800,00 Kč	1 427 800,00 Kč
Analytik	20	9 900,00 Kč	198 000,00 Kč	41 580,00 Kč	239 580,00 Kč
Vývojář senior	70	11 700,00 Kč	819 000,00 Kč	171 990,00 Kč	990 990,00 Kč
<b>Celkem</b>			<b>2 797 000,00 Kč</b>	<b>587 370,00 Kč</b>	<b>3 384 370,00 Kč</b>

4.2. Smluvní strany se zavazují upravit cenu Plnění dle čl. 3.2 tak, že:

- budou zohledněny skutečně vykonané činnosti ze strany NAKIT (položka „Aktivity NAKIT“),
- cena za „Externí dodávku“ bude odpovídat cenám uhrazeným Poskytovatelem externímu dodavateli/či dodavatelům.

4.3. Součástí jednorázové faktury bude souhrnný akceptační protokol, jehož nedílnou součástí je, aktivity report prací Poskytovatele a faktura od externího dodavatele. Termín realizace Plnění se touto Dílčí smlouvou stanovuje na den předání Plnění k akceptaci.

Fakturace proběhne po podpisu akceptačního protokolu.

4.4. Platební podmínky včetně podmínek fakturace jsou uvedeny v Rámcové dohodě, a to zejm. v čl. 8.

## 5. Harmonogram plnění

5.1. Předpokládaný čas realizace je 14 kalendářních týdnů od uzavření Dílčí smlouvy.

5.2. Předpokládaný harmonogram je následující:

### Harmonogram realizace analýzy a prototypu CA SDM

T = Akceptace Nabídky

T1 = T + 4 týdny Zpracování analýzy, příprava infrastruktury, instalace a konfigurace aplikací

T2 = T + 10 týdnů Realizace prototypu

T3 = T + 12 týdnů Integrace prototypu na jinou aplikaci pomocí API a ověření logování CS SDM v CEF formátu

T4 = T + 14 týdnů Předvedení funkčního prototypu, akceptace

### Harmonogram realizace Business analýzy Portálu CMS a prototypu Portálu

T = Akceptace Nabídky

T1 = T + 5 týdnů Zpracování návrhu Business analýzy k připomínkám MV

T2 = T1 + 2 týdny Připomínky MV jako Objednatele k návrhu Business analýzy

T3 = T2 + 2 týdny Zpracování připomínek Business analýzy

T4 = T + 9 týdnů Předvedení funkčního prototypu Portálu

T5 = T3, T4 + 3 týdny Akceptace Business analýzy a prototypu Portálu CMS



5.3. Zásadní změny harmonogramu budou upraveny dodatkem k této Dílčí smlouvě.

## 6. Požadavky na součinnost Objednatele

6.1. V rámci součinnosti bude Objednatel aktivně spolupracovat v připomínkovém řízení business analýzy – předkládat konsolidované stanovisko za MV do 2 týdnů.

## 7. Prohlášení Poskytovatele

7.1. Poskytovatel prohlašuje, že příslušné činnosti Poskytovatele (realizované prostřednictvím příslušných pracovních rolí) sloužící k realizaci Plnění dle této Dílčí smlouvy nejsou součástí paušálních plateb generálních ani zákaznických služeb dle čl. 3.2.1 a 3.2.2 Smlouvy o zajištění správy, provozu a rozvoje komunikační infrastruktury, č.j. MV-126064 /SIK5-2018 (dále také „NHS“) ani nejsou v jejich rámci hrazeny. Poskytovatel zaznamená činnosti provedené Plnění dle této Dílčí smlouvy do příslušného interního systému na vykazování činností AVYK.

7.2. Realizace Předmětu Dílčí smlouvy nemá bezprostřední dopad do provozní činnosti Objednatele.

## 8. Úprava přechodu vlastnického práva

8.1. Od data převzetí Plnění na základě souhrnného akceptačního protokolu dochází k převodu vlastnického práva a postoupení oprávnění k výkonu práva užít Plnění na Objednatele.

8.2. Každá ze Smluvních stran nese své náklady spojené s převíracím řízením sama.

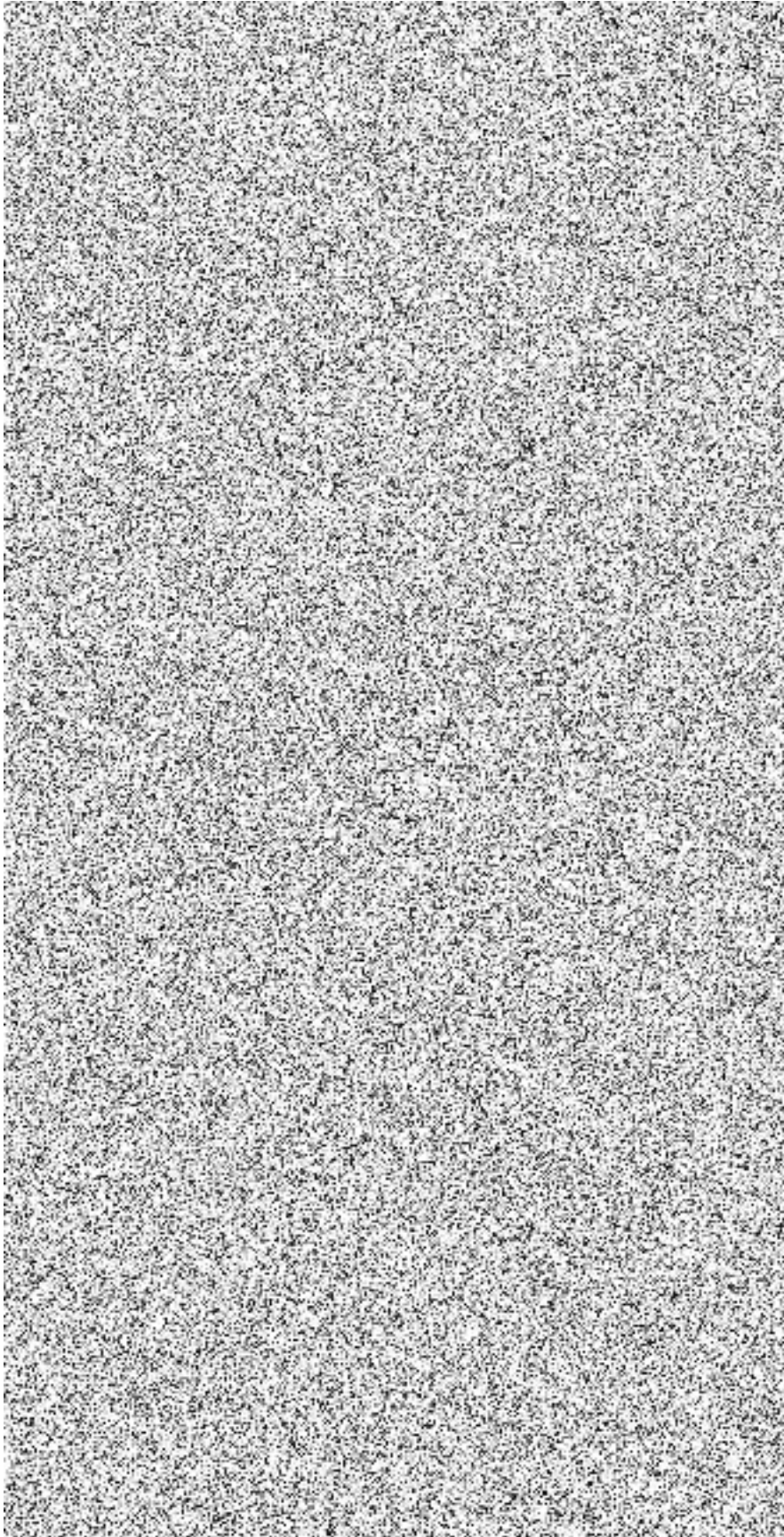
## 9. Sankce

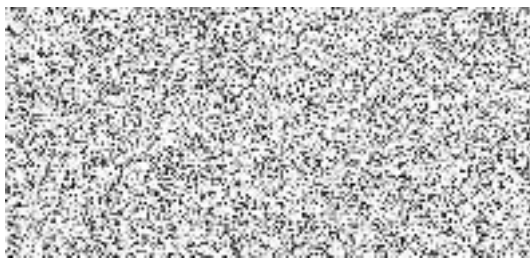
9.1. Sankce spojené s realizací Plnění jsou upraveny v čl. 16 Rámcové dohody.

9.2. Pro vyloučení pochybností (s ohledem na čl. 16.1 Rámcové dohody) se uvádí, že pokud je Poskytovatel v prodlení s poskytnutím jen části Plnění dle Dílčí smlouvy je Objednatel oprávněn po Prodávajícím požadovat uhrazení smluvní pokuty ve výši 0,05 % z ceny části Plnění dle Dílčí smlouvy, s jejíž dodáním je v prodlení, a to za každý i započatý den prodlení.

9.3. Pro vyloučení pochybností se dále uvádí, že uplatnění smluvní pokuty nemá vliv na uplatnění nároku na náhradu škody. Současně se však Smluvní strany shodují, že nezajištění financování ze zdrojů NPO a jeho zajištění z rozpočtu Objednatele není považováno za škodu.

## 10. Kontaktní osoby





## **11. Závěrečná ustanovení**

- 11.1. *Veškerá ujednání této Dílčí smlouvy navazují na Rámcovou dohodu a touto Rámcovou dohodou se řídí, tj. práva, povinnosti či skutečnosti neupravené v Dílčí smlouvě se řídí ustanoveními Rámcové dohody. V případě, že ujednání obsažené v této Dílčí smlouvě se bude odchylovat od ustanovení obsaženého v Rámcové dohodě, má ujednání obsažené v této Dílčí smlouvě přednost před ustanovením obsaženým v Rámcové dohodě, ovšem pouze ohledně plnění sjednaného v této dílčí smlouvě. V otázkách touto dílčí smlouvou neupravených se použijí ustanovení Rámcové dohody.*
- 11.2. *Objednatel a Poskytovatel se dohodli, že veškeré plnění související a poskytnuté v souladu s touto Dílčí smlouvou a Rámcovou dohodou do nabytí účinnosti této Dílčí smlouvy se považuje za Plnění poskytnuté v souladu s požadavky a podmínkami stanovenými touto Dílčí smlouvou a Rámcovou dohodou a bude tak na něj nahlíženo.*
- 11.3. *Tato Dílčí smlouva nabývá platnosti dnem jejího podpisu oběma Smluvními stranami a účinnosti dnem uveřejnění v registru smluv dle zákona č. 340/2015 Sb., o registru smluv, ve znění pozdějších předpisů.*
- 11.4. *Smluvní strany prohlašují, že si tuto Dílčí smlouvu přečetly, že s jejím obsahem souhlasí a na důkaz toho k ní připojují svoje podpisy.*
- 11.5. *Pokud v této Dílčí smlouvě není uvedeno jinak, platí ustanovení Rámcové dohody.*
- 11.6. *Nedílnou Součástí této Dílčí smlouvy je příloha č. 1 Specifikace předmětu plnění analýzy nasazení CA SDM a vytvoření prototypu CA SDM, příloha č. 2 - Specifikace předmětu plnění business analýzy a vytvoření funkčního prototypu aplikace Portálu CMS a příloha č. 3 – Akceptační kritéria Plnění.*

## **Příloha č. 1 Dílčí smlouvy – Specifikace předmětu plnění analýzy nasazení CA SDM a vytvoření prototypu CA SDM**

NAKIT dodá analýzu implementace CA SDM, která zohlední minimálně následující požadavky a následně je ověří realizací prototypu:

- *High availability ve dvou lokalitách (geocluster) jak pro vlastní aplikaci, tak pro databázi. Zda bude řešení active – active nebo active – pasive musí vyplynout z analýzy.*
- *Multitenantnost je vyžadována, reprezentovaná alespoň dvěma instancemi, například pro NHS a CMS 2.5. Analýza určí, zda bude použita jediná CMDB pro všechny tenanty nebo zda každý tenant bude mít vlastní CMDB. Předpokládáme možnost překryvu konfiguračních položek CMDB mezi tenantry na úrovni síťových zařízení*
- *Konfigurace řešení musí umožňovat řízení oprávnění na úroveň atributu konfigurační položky CMDB a dodržovat Role-Based Access Control (RBAC).*
- *Vícejazyčné řešení minimálně s podporou češtiny, umožňující konfiguraci self-service procesů a definici uživatelských rolí.*
- *Integrace řešení s externí aplikací, například redakční systém, prostřednictvím API. Analýza určí míru podpory a kompatibilitu s TMF (Rámcový model telekomunikačního fóra) těchto API.*
- *Logování v CEF (Common Event Format) formátu, včetně zahrnutí ID tiketu. Analýza zahrne možnosti integrace logování s aplikacemi třetích stran, jako jsou Zabbix a ArcSight.*

## **Příloha č. 2 Dílčí smlouvy – Specifikace předmětu plnění business analýzy a vytvoření funkčního prototypu aplikace Portálu CMS**

### **HLAVA A**

#### **Business analýza**

*Obsahem Business analýzy bude vydefinování rozsahu zadání pro webovou aplikaci Portál a popis integrace na okolní systémy.*

*Business analýza bude obsahovat seznam požadavků včetně jejich prioritizace, základní popis business procesů, funkční/nefunkční a architektonickou specifikaci včetně akceptačních kritérií. Po zpracování business analýzy bude následovat příprava detailní funkční, technické a bezpečnostní specifikace pro jednotlivé služby a funkcionality, která je mimo scope tohoto plnění.*

*Pokud dojde po akceptaci Business analýzy ke změně rozsahu požadavků na výstavbu aplikace Portálu, bude tato změna řešena formou změnového požadavku.*

*Výstupem Business analýzy bude zadání pro následnou realizaci Portálu. Toto zadání bude obsahovat:*

- *rozpracování a specifikace všech kategorií služeb viz. seznam a příloha, popis jejich základních funkcí a vzájemných vazeb, aby bylo zajištěno úplné pochopení jejich role a interakcí v rámci celkového systému Portálu*
- *vytvoření seznamu funkcionalit Portálu se základními specifikacemi*
  - *Akceptace provozní podmínek – pro práci s Portálem je nutné, aby uživatel dané organizace akceptoval provozní podmínky Portálu a tím si zajistil vstup (náhrada služby CMS2-01-1).*
  - *Request management – Portál umožňuje požádat o služby na základě Katalogu služeb*
  - *Incident management – Portál umožňuje založit incident ke každé zřízené službě, pokud uživatelé pozorují nestandardní chování.*
  - *Omluvné stránky (statický obsah) – pro případ plánovaného i neplánovaného výpadku má Portál připravenou funkcionalitu na zobrazení omluvné stránky uživatelům.*
- *business architekturu aplikace*
- *definici požadavků a funkcí na ostatní systémy dodávané v rámci CMS 2.5, které jsou nezbytně nutné pro bezproblémové fungování Portálu a integraci s ním*
- *specifikace pro integrační vrstvu, zahrnující očekávanou dostupnost, definici počtu a typů rozhraní a limity pro velikost a objem datových zpráv, které mají být mezi systémy přenášeny*
- *vytvoření minimálně 12 základních wireframů pro návrh uživatelského rozhraní Portálu, ilustrujících klíčové obrazovky a jejich vzájemné propojení, aby bylo možné předem definovat a schválit uspořádání prvků a navigaci*
- *grafický návrh formuláře a základních stránek Portálu*

- *definici požadavků na dostupnost Portálu a okolních systémů*
- *sběr a seznam bezpečnostních požadavků, které Portál musí splňovat*
- *sběr a seznam auditních požadavků, které Portál musí splňovat*
- *definice požadavků Portálu na aktivitu Service Desk/CMDB v oblasti oprávnění subjektů/osob a tvorbu role managementu*
- *identifikaci zdrojů dat pro Portál*
- *sestavení seznamu rizik spojených s provozem Portálu*

*Zpracování business analýzy bude rozděleno do iterací, ve kterých budou postupně rozpracovány jednotlivé funkcionality a požadavky na vznikající Portál.*

*V první fázi bude vydefinován rozsah prací pro další fáze business analýzy (další etapy nejsou součástí této DS), finalizace seznamu všech požadavků na Portál a rozpracování důležitých témat, kterým je nutné se věnovat prioritně. Očekávaný výstup je především akceptace seznamu business požadavků na Portál, jejich prioritizace a rozdělení do dalších fází. Dále bude vytvořena business architektura, popis rozhraní CAAIS a definice požadavků na další streamy CMS 2.5.*

### **Katalog služeb**

*je rozdělen do jednotlivých kategorií, které mohou obsahovat business služby včetně jejich variant.*

- 1. Připojení Subjektu do CMS – Služba zajišťuje připojení Subjektů k Centrálnímu místu služeb. Tato služba je nutná pro zřízení dalších služeb, o které si bude moci subjekt dále žádat prostřednictvím Portálu CMS.*

*Varianty:*

  - *Připojení prostřednictvím vyhrazeného připojení (KIVS)*
  - *Připojení do CMS z NDC*
  - *Připojení do CMS přes SSL*
  - *Připojení do CMS přes IPsec*
- 2. Přístup do sítě Internet – Služba zajistí přístup Subjektu do sítě Internet prostřednictvím zřízené přípojky do CMS. Připojení může být realizováno přímo bez dalšího zabezpečení, nebo prostřednictvím explicitní proxy.*

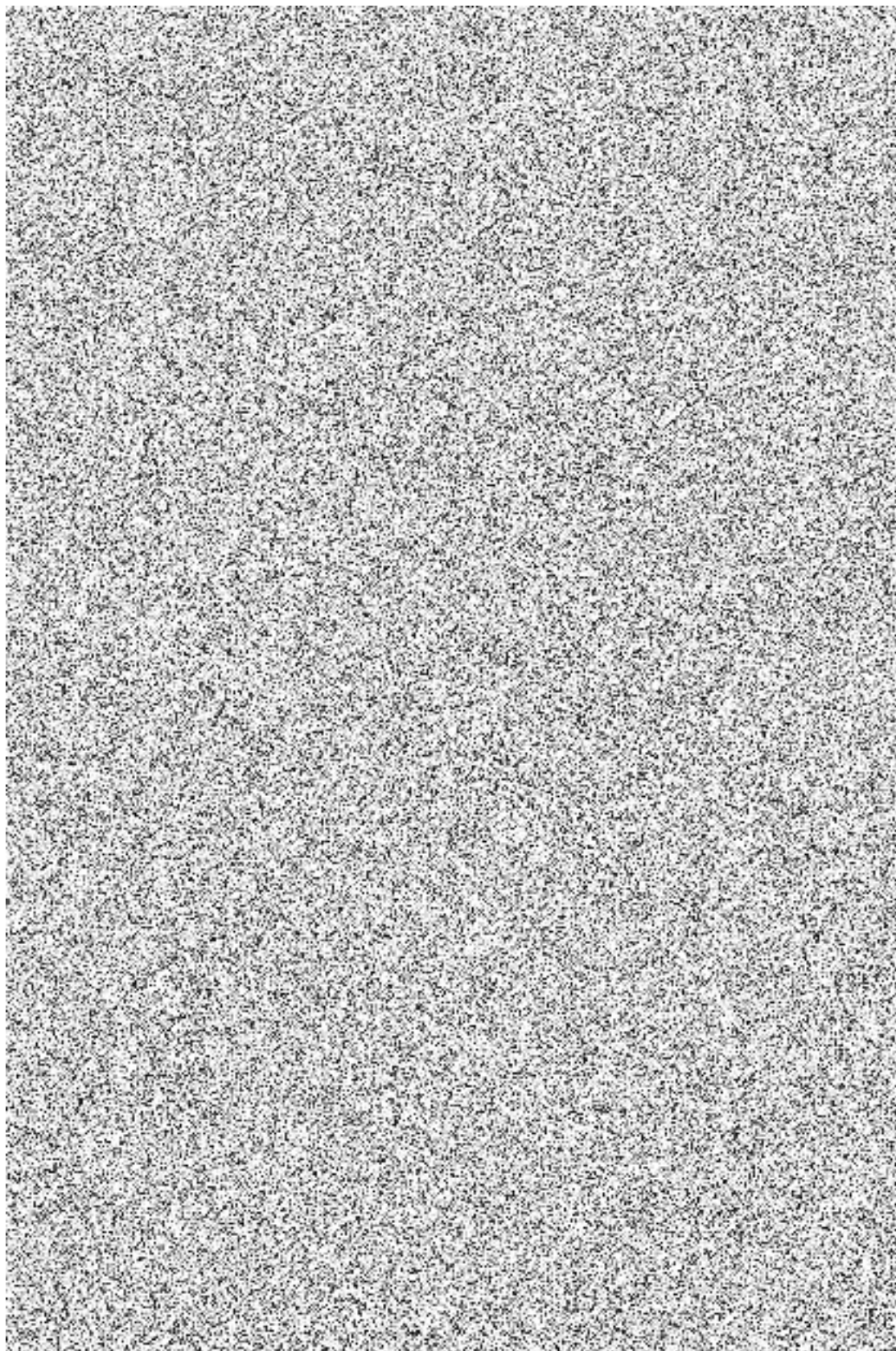
*Varianty:*

  - *Přístup do sítě Internet prostřednictvím web proxy*
  - *Přímý přístup do sítě Internet*
- 3. Komunikace IS v CMS – Služba zajišťuje a definuje pravidla komunikace jednotlivých Subjektů v prostředí Centrálního místa služeb.*

*Varianty:*

  - *Publikace veřejného IS*
  - *Publikace IS s individuálně řízeným přístupem*

- *Konzumace veřejných IS v CMS*
  - *Konzumace IS s individuálně řízeným přístupem*
4. *Komunikace IS do sítě TESTA – Služba umožňuje zveřejnění, nebo konzumaci informačního systému v prostředí bezpečné celoevropské počítačové sítě.*  
Varianty:
- *Publikace IS do sítě TESTA*
  - *Konzumace IS v síti TESTA*
5. *Komunikace IS do sítě Internet – Služba umožňuje zveřejnění, nebo konzumaci informačního systému v síti internet.*  
Varianty:
- *Publikace IS do sítě Internet*
  - *Konzumace IS v síti Internet*
6. *Samospráva DNS záznamů Subjektu v CMS – Služba zajišťuje možnost vlastní správy DNS záznamů na jmenných serverech CMS a poskytování jmenných služeb (DNS) do sítě Internet.*  
Varianty:
- *Veřejná registrovaná doména*
  - *Veřejná doména CMS*
  - *Neveřejná doména*
7. *Přenos elektronické pošty (MTA) – Služba umožňuje přenos elektronické pošty (doručování a odesílání), přes MTA službu CMS. Služba kromě přenosu zpráv zároveň plní i bezpečnostní funkce.*  
Varianty:
- *Příchozí provoz elektronické pošty*
  - *Odchozí provoz elektronické pošty*
8. *Služby Certifikační autority CMS – Služba slouží pro vydávání a správu certifikátů.*
9. *Aktualizační servery – Služba zajistí přístup Subjektu k Microsoft Windows Update serveru ležícím v CMS prostřednictvím zřízené přípojky do CMS.*
10. *Sdílené služby CMS – Služby jsou implicitně zřizovány v rámci Připojení Subjektu do CMS*  
Varianty:
- *CMS DNS*
  - *NTP*





## **HLAVA B**

### **Vývoj funkčního prototypu aplikace Portál CMS**

*Cílem přípravy prototypu je potvrdit si základní rozhodnutí o rozdělení aplikace na jednotlivé moduly a nastavit základní pravidla pro vývoj.*

*Součástí dodávky prototypu tak budou následující části:*

- *výstavba nového interního prostředí pro prototyp Portálu a případný budoucí vývoj*
- *definice pravidel pro práci se zdrojovými kódy, konfiguračními soubory a testování – QA*
- *technické řešení pro uložení a verzování zdrojových kódů, konfiguračních souborů a popisů rozhraní mezi jednotlivými bloky*
- *standardizace popisu rozhraní mezi jednotlivými aplikacemi*
- *ověření funkčnosti komponent z designsystem.gov.cz a jejich optimalizaci podle Web Content Accessibility Guidelines (WCAG) 2.1*
- *funkční integrace přihlašování přes Federation connector na CAAIS, ověření dat z CAAIS a jejich přepoužití pro další moduly CMS 2.5 a nastavování služeb*
- *ověření funkcionalit aplikace pro správu statického obsahu v Portálu*
- *vytvoření sady principů a šablon pro generování testovacích dat a definování postupů pro aktivaci testovacích rozhraní, které podpoří vývoj Portálu*
- *frontend aplikace umožní uživatelské přihlášení, zobrazí statický text a obsahuje jeden vyplnitelný formulář spojený s testovacím rozhraním, přičemž data ve formuláři budou simulovaná (mock data)*
- *vytvoření strukturované high-level dokumentace, která pokryje architekturu celého vývojového prostředí a detailně popíše klíčové moduly prototypu, včetně jejich funkcí, vzájemných vazeb a interakcí*

### **Příloha č. 3 – Akceptační kritéria Plnění**

#### **A) Akceptační kritéria pro Plnění dle čl. 2 odst. a) Smlouvy**

- i. Dodavatel je povinen vytvořit analýzu v rozsahu dle dohody Smluvních stran a tuto doručit Objednateli k připomínkám a následné akceptaci. Dodavatel se zavazuje konzultovat rozsah prací na zhotovení analýzy s Objednatelem.*
- ii. ověření vysoké dostupnosti bude provedeno otestováním odolnosti aplikace CA SDM proti výpadku jednotlivých komponent:*
  - *jednoho load-balanceru,*
  - *jednoho aplikačního serveru CA SDM,*
  - *background serveru CA SDM,*
  - *databázového serveru a*
  - *celé jedné lokality (VLAN).*

*Výpadek komponent bude realizován vypnutím příslušného serveru/appliance nebo jejich odpojením od sítě. Za odolnost aplikace proti výpadku bude považováno to, že po výpadku komponenty nebo lokality bude možné se k aplikaci přihlásit a bude možné v ní běžným způsobem pracovat.*
- iii. Multitenantost: V rámci ověření bude otestováno, že v rámci nastavených 3 tenantů budou role uživatelů, rozdělení nebo sdílení dat a způsob realizace funkcí a procesů odpovídat mapování popsaném v analýze.*
- iv. Řízení oprávnění na úroveň atributu: Ověření proběhne otestováním přístupu uživatelů pod jednotlivými rolemi k sadě atributů konfigurační položky podle mapování práv specifikovaného v analýze.*
- v. Multi language: Česká nebo anglická lokalizace bude přiřazena roli uživatele. Přepínání mezi lokalizace bude možné volbou příslušné role uživatele. Ověření proběhne přepnutím na zvolenou lokalizaci volbou odpovídající role a otestování práce v CA SDM v české nebo anglické standardní lokalizaci.*
- vi. Řešení bude integrováno na jinou aplikaci pomocí API: Ověření závisí na typu integrované aplikace zvolené v analýze a na objektech v CA SDM a integrované aplikaci, jejichž životní cyklus bude integrován.*
- vii. Logování musí využívat CEF (Common Event Format). Bude ověřena správnost automatizovaného exportu aplikačního logu CA SD ve formátu CEF podle specifikace*

*uvedené v analýze z hlediska souladu formátu exportu se standardem a z hlediska jeho požadovaného obsahu.*

*viii. Definice a předvedení aplikačního monitoringu v prostředí prototypu.*

**B) Akceptační kritéria pro Plnění dle čl. 2. odst. b) Smlouvy**

- i. Dodavatel je povinen vytvořit analýzu v rozsahu dle dohody Smluvních stran a tuto doručit Objednateli k připomínkám a následné akceptaci. Dodavatel se zavazuje konzultovat práce na zhotovení analýzy s Objednatelem.*
- ii. Dodavatel je povinen vytvořit dokument s definicí pravidel pro práci se zdrojovými kódy, konfiguračními soubory. Dokument musí obsahovat popis technického řešení pro uložení a verzování zdrojových kódů a konfiguračních souborů.*
- iii. Na prototypu portálu bude předveden frontend aplikace, který umožní uživatelské přihlášení, zobrazí statický text.*
- iv. Frontend prototypu musí obsahovat jeden editovatelný formulář spojený s testovacím rozhraním, přičemž data ve formuláři budou simulovaná (mock data).*
- v. Na prototypu portálu bude předvedeno přihlašování přes Federation connector na CA AIS a zobrazení dat.*
- vi. Na prototypu portálu bude předvedena správa statického obsahu.*
- vii. Bude vytvořena strukturovaná high-level dokumentace, která pokryje architekturu celého vývojového prostředí a detailně popíše klíčové moduly prototypu, včetně jejich funkcí, vzájemných vazeb a interakcí.*