

Nabídka na uzavření Dílčí smlouvy č. 29

č. smlouvy Objednatele: MV- 58947/OFSP-2022.

č. smlouvy Poskytovatele: 2024/190 NAKIT

**dle ust. odst. 3.3 a 4.1 a násl. Rámcové dohody o integrovaných investičních dodávkách v oblasti
informačních a komunikačních technologií,**

č. smlouvy Objednatele: MV-186991/SIK5-2021 a

č. smlouvy Poskytovatele: 2022/080 NAKIT

(dále jen „Rámcová Dohoda“)

Nabídka je předkládána:

Národní agentura pro komunikační a informační technologie, s. p.

se sídlem: Kodaňská 1441/46, 101 00 Praha 10

IČ, DIČ: 04767543, CZ04767543

bankovní spojení: ČSOB a.s., č. ú: 117404973/0300

zapsaná v obchodním rejstříku vedeném Městským soudem v Praze,
oddíl A, vložka 77322

zastoupeno: Mgr. Janem Ďoubalem, ředitelem Národní agentury pro komunikační a
informační technologie, s. p.

v. z. JUDr. Vladimír Chrástecký

jako Poskytovatelem (dále jen „Poskytovatel“ nebo „NAKIT“)

pro:

Česká republika – Ministerstvo vnitra

se sídlem: Nad Štolou 936/3, 170 34 Praha 7

IČ, DIČ: 00007064, CZ00007064

zastoupeno: Mgr. Milanem Souralem, ředitelem projektu na základě pověření č. j. MV-96316-
1/OFSP-2024 a pověřeného řízením odboru komunikačních technologií

kontaktní adresa: Náměstí Hrdinů 1634, Praha 4 140 00

Jako Objednatelem (dále jen „Objednatel“ nebo „MV ČR“)

Poskytovatel a Objednatel společně jen „Smluvní strany“

Dále jen „Nabídka“

1. Předmět Nabídky

Nabídka je předkládána na základě požadavku vedeného v CA SD pod ID 545971

Předmětem Nabídky je návrh na uzavření Dílčí smlouvy dle ust. odst. 3.3 a 4.1 Rámcové dohody na plnění spočívající v zajištění dodávky a implementace technologie pro technologickou infrastrukturu pro realizaci projektu vedeného pod položkou 1.6.1. CMS – posílení centrálních komponent v souvislosti se zavedením digitálního stavebního řízení v rámci NPO – výzva č.10 (dále též „CMS 2.5“)

Text dílčí smlouvy č. 29 tvoří přílohu a nedílnou součást této Nabídky.

Akceptací Nabídky a po splnění jejího zveřejnění v registru smluv v souladu s čl. 4 odst. 4.2 a 4.8 Rámcové dohody dochází k uzavření a účinnosti Dílčí smlouvy ve formě a rozsahu uvedeném v příloze této Nabídky. Celková cena za plnění uvedena v Dílčí smlouvě je maximální a nepřekročitelná. Na základě poskytnutého plnění a stanovení konečných cen za poskytnuté dodávky a služby (viz čl. 8 Rámcové dohody) bude Smluvními stranami uzavřen dodatek k Dílčí smlouvě.

2. Platnost Nabídky

Nabídka je platná po dobu 30 dní, pokud nebude dohodnuto jinak.

3. Předkládá za Poskytovatele

V Praze dne dle el. podpisu



Mgr. Jan Ďoubal, ředitel Národní agentury pro informační a komunikační technologie, .s.p.

v z. JUDr Vladimír Chrástecký, ředitel sekce Legislativa

Národní agentura pro komunikační a informační technologie, s. p.

4. Akceptace Návrhu řešení ze strany Objednatele

V Praze dne dle el. podpisu

.....

Mgr. Milan Soural, ředitel projektu

Odbor komunikačních technologií Ministerstva vnitra

Dílčí smlouva č. 29

Smluvní strany:

Česká republika – Ministerstvo vnitra

se sídlem: Nad Štolou 936/3, 170 34 Praha 7

IČO: 00007064

bank. spojení: Česká národní banka, pobočka Praha, Na Příkopě 28, 11503 Praha 1,

č. účtu: 3605-881/0710

zastoupená: Mgr. Milanem Souralem, ředitelem projektu na základě pověření č. j. MV-96316-1/OFSP-2024 a pověřeného řízením odboru komunikačních technologií

*(dále jen „**Objednatel**“ nebo „**MV ČR**“)*

a

Národní agentura pro komunikační a informační technologie, s. p.

se sídlem: Kodaňská 1441/46, Vršovice, 101 00 Praha 10

IČO: 04767543, DIČ: CZ04767543

zapsaná v obchodním rejstříku vedeném u Městského soudu v Praze,

pod spisovou značkou A 77322,

bank. spojení: Československá obchodní banka, a.s., č. účtu: 117404973/0300

zastoupená: Mgr. Janem Ďoubalem, ředitelem Národní agentury pro komunikační a informační technologie, s. p.

*(dále jen „**Poskytovatel**“ nebo „**NAKIT**“)*

*(společně dále též „**Smluvní strany**“)*

*Akceptací nabídky došlo v souladu s čl. 3.3 RÁMCOVÉ DOHODY o integrovaných investičních dodávkách v oblasti informačních a komunikačních technologií, č. smlouvy Objednatele: MV-186991/SIK5-2021 a č. smlouvy Poskytovatele: 2022/080 NAKIT (označené dále jen „**Rámcová dohoda**“) k uzavření této dílčí smlouvy č.29. Tato dílčí smlouva č. 29 bude označována dále jako „Dílčí smlouva“.*

Preambule

V rámci dotačního projektu se Objednatel zavázal zajistit rozvoj technické infrastruktury veřejné správy, včetně zvýšení její přenosové kapacity a zavedení nových zákaznických služeb s vysokou kapacitou přenosu. Projekt je financován ze zdrojů NPO. Nezbytnou podmínkou pro splnění dotačního titulu je splnění Milníku projektu k 31. 3. 2025. Doba realizace projektu je schválena do 31. 12. 2025. Splnění Milníku projektu a zároveň dodržení termínu schválené realizace projektu je nezbytnou podmínkou pro úspěšné splnění podmínek dotačního titulu.

Objednatel a Poskytovatel se za účelem naplnění projektu CMS 2,5 a s ohledem na jeho technickou strukturu dohodli na jeho realizaci prostřednictvím na sebe navazujících Dílčích smluv, které ve svém komplexu a souvislostech naplní ucelený rámec tvořený pro celou dodávku CMS 2,5 Technickým projektem, který byl ze strany Objednatele akceptován. Tento postup umožní jak naplnění parametrů definovaných Technickým projektem jako celkovým rámcem dodávky plnění, tak dosažení podmínek dotačního titulu.

Tato Dílčí smlouva je v rozsahu tvořeném svým předmětem jedním z předpokladů pro dosažení výše uvedeného finálního stavu. Poskytovatel se k naplnění Technického projektu zavazuje realizovat předmět plnění v rozsahu této Dílčí smlouvy nezbytné k naplnění projektu a podmínek stanovených pro naplnění milníků NPO řádně, včas, za podmínek a v rozsahu dle této Dílčí smlouvy. K zajištění koherence projektu CMS 2,5 Poskytovatel a Objednatel společně prohlašují, že vyvinou veškerou maximální součinnost pro dosažení naplnění projektu CMS 2,5 a jeho podmínek i v rámci souvisejících Dílčích smluv.

1. Úvod a prohlášení Smluvních stran

1.1 Poskytovatel poskytne na základě této Dílčí smlouvy pro částečnou realizaci projektu CMS – posílení centrálních komponent v souvislosti se zavedením digitálního stavebního řízení Objednateli plnění spočívající v dodávce v rozsahu čl. 2 odst. 2.1 Dílčí smlouvy.

1.2 Poskytovatel garantuje Objednateli, že si je vědom rozsahu a předmětu výše uvedeného projektu a garantuje Objednateli dosažení rozsahu plnění tak, aby k 31. 3. 2025 byly dokončeny následující aktivity:

- *Funkční portál*
- *Funkční automatizace a provisioning*
- *Zřízení (konfigurace) všech služeb*
- *Funkční služby, kdy publikátorem i konzumentem je stejné OVM (rozsáhlé OVM typu Ministerstva financí).*

Poskytovatel garantuje Objednateli, že pro realizaci aktivit dle této Dílčí smlouvy bude výše uvedený projekt realizován v souladu s technickým projektem.

1.3 Objednatel prohlašuje, že Plnění dle této Dílčí smlouvy je nezbytným komponentem pro dosažení jeho závazku k rozvoji technické infrastruktury veřejné správy, včetně zvýšení její přenosové kapacity a zavedení nových zákaznických služeb s vysokou kapacitou přenosu, a proto se zavazuje toto Plnění od Dodavatele odebrat, a to bez ohledu na zajištění zdroje jeho financování.

1.4 Poskytovatel však současně bere na vědomí, že projekt je realizován z NPO, a že pro případ nenaplnění milníků projektu, které jsou Poskytovateli známy, Objednatel ke dni podpisu této smlouvy nedisponuje finančními prostředky ze státního rozpočtu a Poskytovatel bere na vědomí, že začátek běhu splatnosti jakéhokoliv finančního plnění od Objednatele Poskytovateli se přerušuje do zajištění náhradního zdroje financování.

1.5 Poskytovatel se zavazuje Objednatele neprodleně informovat o jakémoliv změně či riziku nenaplnění milníků projektu, resp. riziku potřeby zajistit financování z jiných zdrojů než NPO.

1.6 Objednatel má právo od této Dílčí smlouvy odstoupit v případě nenaplnění předmětu a účelu této Dílčí smlouvy, tj. nedosažení dílčího milníku „Zřízení všech služeb, kdy publikátorem i konzumentem je stejné OVM“.

1.7 Smluvní strany se současně vzhledem k výše uvedenému shodují, že nenaplnění milníku projektu dle odstavce 1.2 tohoto článku Dílčí smlouvy není důvodem a neopravňuje Objednatele k odstoupení od této Dílčí smlouvy, a to i s ohledem na jeho prohlášení uvedené v odst. 1.3 tohoto článku Dílčí smlouvy.

2. Předmět Dílčí smlouvy

2.1 Předmětem Dílčí smlouvy je Plnění rozdělené do 5 dílčích částí, které jsou zároveň i samostatným fakturačním milníkem.

Část I: Zpracování Realizačního projektu, dodávka HW a SW pro produkci a test vč. podpory výrobce do 31. 12. 2025, jeho instalace v DC Na Vápence a quorum technologií v DC Malešice;

Část II: Dodávka HW a SW pro produkci vč. podpory výrobce do 31. 12. 2025, jeho instalace v DC Zeleneč;

Část III: Konfigurace produkční infrastruktury;

Část IV: Participace na integraci technické infrastruktury s automatizačními nástroji a poskytnutí součinnosti pro implementaci SW aplikací (Portál, ServiceDesk, SW evidence sítě, automatizace);

Část V: Participace na ověření řešení CMS 2.5.

(části I až V dohromady jako „**Plnění**“, samostatně jako „**Dílčí část**“)

Bližší specifikace Plnění Dílčí smlouvy je uvedena v Příloze č. 1 této Dílčí smlouvy.

2.2 Objednatel bere na vědomí, že s Plněním dále souvisí tyto služby a plnění ze souvisejících smluvních vztahů:

a) Integrace dodavatele automatizace s technologickou infrastrukturou a součinnost při implementaci SW aplikací (Portál, ServiceDesk, SW evidence sítě, automatizace.)

b) Otestování celého řešení CMS 2.5

c) Zajištění technické podpory od 1. 1. 2026 po dobu 5 let v rámci služby G5, tj. služby provozu sdílené infrastruktury CMS a dohledových center eGovernmentu dle NHS (jak je tento pojem definován v čl. 8 Dílčí smlouvy),

příčemž jejich poskytování je závislé na uzavření samostatné smlouvy mezi Smluvními stranami, a proto se Smluvní strany dohodly, že vyvinou veškerou maximální vzájemnou součinnost k naplnění této podmínky, aby shora uvedené plnění (vyjma zajištění technické podpory v rámci služby G5 v souladu s NHS) specifikované v tomto odstavci mohlo být řádně a včas poskytnuto. Strany se zavazují se dohodnout na podmínkách ukončení této Dílčí smlouvy, pokud by do skončení její účinnosti nedošlo k uzavření smlouvy na plnění a) a/nebo zasmluvnění plnění pod písm. b) ve všech smlouvách nezbytných k zajištění tohoto plnění a/nebo rozšíření služby G5 dle NHS

2.3 Objednatel dále bere na vědomí a souhlasí s tím, že v případě, kdy dodávka SW či její část, bude dodávána v podobě SW s časovou licencí (SW s licencí na dobu určitou, a to jako na sebe navazující období práva užití SW zařazeném v produkčním prostředí od 1.1. 2026), bude finanční zajištění

takového SW v průběhu tohoto období řešeno z jiného smluvního závazkového vztahu mezi Objednatelém a Dodavatelem.

3. Způsob realizace Plnění

3.1. Plnění bude realizováno vlastními zdroji NAKIT (Aktivity NAKIT) a prostřednictvím externích dodavatelů (Externí dodávky).

3.2. Aktivity NAKIT jsou spojené s realizací Plnění, administrativní činností a řízením požadavků ohledně Plnění. Uvedené aktivity budou dodány v rámci tohoto maximálního rozsahu prací spojených s realizací Plnění:

Tabulka č. 1: (A) Přehled aktivit prací NAKIT:

Role	Celkem MH/role	Celkem MD/role	Popis činností
Architekt senior	2 400,0	320	Příprava zadávacího řízení, oponentura realizačního projektu, konzultace, součinnost při akceptačním řízení.
Bezpečnostní architekt senior	532,5	71	Vypracování kybernetické bezpečnosti KB) při přípravě zadávacího řízení, oponentura ke KB architektonického řešení realizačního projektu, konzultace, součinnost při akceptačním řízení.
Bezpečnostní manažer	825,0	110	Ověření bezpečnostních testů.
Bezpečnostní manažer senior	187,5	25	Vypracování analýzy rizik.
Specialista provozu senior	3 502,5	467	Zajištění součinnosti s externím dodavatelem při realizaci projektu.
Specialista provozu	2 857,5	381	Zajištění součinnosti s externím dodavatelem při realizaci projektu.
Projektový manažer senior	2 100,0	280	Koordinace prací a součinnost s externím dodavatelem, uživatelem a objednatelém.
Projektový administrátor	1 350,0	180	Kompletace dokumentace, předání technologií do servisní péče provozních útvarů, materiálové předání technologií MV.
Specialista zákaznických řešení senior	61,5	8,2	Sběr podkladů pro zpracování Nabídky Dílčí smlouvy, zpracování Nabídky, vypořádání připomínek k Nabídce, zpracování dodatků k DS a součinnost při akceptačním řízení.
Specialista datových sítí senior	60,0	8	Zajištění součinnosti při realizaci projektu.
Specialista nákupu senior	60,0	8	Příprava a realizace Veřejné zakázky.
Specialista legislativy	180,0	24	Zpracování návrhu smluv s externími dodavateli a oponentura k Dílčí smlouvě RD.
Konzultant ICT III	2 287,5	305	Oponentura realizačního projektu. Konzultace v průběhu celého projektu.
Specialista nákupu	90,0	12	Příprava a realizace Veřejné zakázky.

Externí dodávky tvoří:

Tabulka č. 2: (B) Přehled externích dodávek:

Pol.	Název oblasti	Zpracování Realizačního projektu, dodávka HW a SW pro produkci a test, jeho instalace v NDC Na Vápence a NDC Malešice (quorum technologií) (Část I)	Dodávka HW a SW pro produkci a test, jeho instalace v DC Zeleneč (Část II)	Konfigurace produkční infrastruktury (Část III)	Participace na integraci technické infrastruktury s automatizačními nástroji a poskytnutí součinnosti pro implementaci SW aplikací (Část IV)	Participace na ověření řešení CMS 2.5 (Část V)
B1.	VZ - Dodávka a implementace technické infrastruktury	Milník 1 30 % celkové ceny externí dodávky	Milník 2 20 % celkové ceny externí dodávky	Milník 3 20 % celkové ceny externí dodávky	Milník 4 20 % celkové ceny externí dodávky	Milník 5 10 % celkové ceny externí dodávky
B2.	zajištění SW podpory realizace projektu ¹⁾	Souhrn měsíčních plateb za dané období	Souhrn měsíčních plateb za období	Souhrn měsíčních plateb za období	Souhrn měsíčních plateb za období	Souhrn měsíčních plateb za období

4. Cena Plnění dle Dílčí smlouvy

Poskytovatel a Objednatel se dohodli, že cena Plnění dle Dílčí smlouvy, která Poskytovateli náleží za provedení této Dílčí smlouvy, činí celkově **208 649 176,93 Kč** bez DPH, tj. **252 465 504,09 s DPH**.

4.1. Celková cena Plnění vychází z následujících částí:

Tabulka č. 3: Celková cena Plnění

Označení	Položka	Celkem bez DPH	DPH 21 %	Celkem vč. DPH
A	Aktivity NAKIT - celkem	19 823 307,00 Kč	4 162 894,47 Kč	23 986 201,47 Kč
B	Externí dodávka - celkem	188 825 869,93 Kč	39 653 432,69 Kč	228 479 302,62 Kč
Celkem		208 649 176,93 Kč	43 816 327,16 Kč	252 465 504,09 Kč

¹⁾ Jedná se o externí SW služby potřebné k zajištění realizace projektu. Mj. evidence projektu, problém management, testování aj. Služby budou čerpány jen po dobu přípravy a realizace projektu na měsíční bázi.

Jednotlivé položky (A, B) se skládají z:

Aktivity NAKIT (A)

Tabulka č. 4: Přehled aktivit NAKIT

Role	Cena role/MD bez DPH	Celková cena		
		Celkem bez DPH	DPH 21 %	Celkem s DPH
Architekt senior	1 523,00 Kč	3 655 200,00 Kč	767 592,00 Kč	4 422 792,00 Kč
Bezpečnostní architekt senior	2 048,00 Kč	1 090 560,00 Kč	229 017,60 Kč	1 319 577,60 Kč
Bezpečnostní manažer	983,00 Kč	810 975,00 Kč	170 304,75 Kč	981 279,75 Kč
Bezpečnostní manažer senior	1 250,00 Kč	234 375,00 Kč	49 218,75 Kč	283 593,75 Kč
Specialista provozu senior	1 090,00 Kč	3 817 725,00 Kč	801 722,25 Kč	4 619 447,25 Kč
Specialista provozu	847,00 Kč	2 420 302,50 Kč	508 263,53 Kč	2 928 566,03 Kč
Projektový manažer senior	1 441,00 Kč	3 026 100,00 Kč	635 481,00 Kč	3 661 581,00 Kč
Projektový administrátor	677,00 Kč	913 950,00 Kč	191 929,50 Kč	1 105 879,50 Kč
Specialista zákaznických řešení senior	1 373,00 Kč	84 439,50 Kč	17 732,30 Kč	102 171,80 Kč
Specialista datových sítí senior	1 303,00 Kč	78 180,00 Kč	16 417,80 Kč	94 597,80 Kč
Specialista nákupu senior	1 153,00 Kč	69 180,00 Kč	14 527,80 Kč	83 707,80 Kč
Specialista legislativy	963,00 Kč	173 340,00 Kč	36 401,40 Kč	209 741,40 Kč
Konzultant ICT III	1 476,00 Kč	3 376 350,00 Kč	709 033,50 Kč	4 085 383,50 Kč
Specialista nákupu	807,00 Kč	72 630,00 Kč	15 252,30 Kč	87 882,30 Kč
CELKEM – Aktivity NAKIT		19 823 307,00 Kč	4 162 894,47 Kč	23 986 201,47 Kč

Externí dodávka (B)

Tabulka č. 5: Přehled externích dodávek

Název části	Položka	Cena bez DPH	DPH 21 %	Celková Cena vč. DPH 21 %
Část I	B1 Zpracování Realizačního projektu, dodávka HW a SW pro produkci a test, jeho instalace v DC Na Vápence a DC Malešice (quorum technologií)	109 562 975,65 Kč	23 008 224,89 Kč	132 571 200,54 Kč
	B2 SW podpora projektu	244 136,00 Kč	51 268,56 Kč	295 404,56 Kč
Část II	B1 Dodávka HW a SW pro produkci a test, jeho instalace v DC Zeleneč	72 884 335,28 Kč	15 305 710,41 Kč	88 190 045,69 Kč
	B2 SW podpora projektu	244 136,00 Kč	51 268,56 Kč	295 404,56 Kč
Část III	B1 Konfigurace produkční infrastruktury	3 084 489,00 Kč	647 742,69 Kč	3 732 231,69 Kč
	B2 SW podpora projektu	244 136,00 Kč	51 268,56 Kč	295 404,56 Kč
Část IV	B1 Participace na integraci technické infrastruktury s automatizačními nástroji a poskytnutí součinnosti pro implementaci SW aplikací	1 036 695,00 Kč	217 705,95 Kč	1 254 400,95 Kč

Název části		Položka	Cena bez DPH	DPH 21 %	Celková Cena vč. DPH 21 %
	B2	SW podpora projektu	244 136,00 Kč	51 268,56 Kč	295 404,56 Kč
Část V	B1	Participace na ověření řešení CMS 2.5	1 036 695,00 Kč	217 705,95 Kč	1 254 400,95 Kč
	B2	SW podpora projektu	244 136,00 Kč	51 268,56 Kč	295 404,56 Kč
CELKEM			188 825 869,93 Kč	39 653 432,69 Kč	228 479 302,62 Kč

4.2. Smluvní strany se zavazují upravit cenu Plnění dle čl. 3.2 tak, že:

- budou zohledněny skutečně vykonané činnosti ze strany NAKIT (položka „Aktivity NAKIT“)
- cena za „Externí dodávku“ bude odpovídat cenám uhrazeným Poskytovatelem externímu dodavateli/či dodavatelům

4.3 Součástí Plnění je dodávka HW a SW (Milník I a II) včetně podpory výrobce do 31. 12. 2025, přičemž cena této podpory je součástí ceny HW a SW (za Milník I a II). Podpora výrobce bude aktivována po podpisu akceptačního protokolu HW (Milníku I a II). Ve vztahu k zajištění podpory výrobce pro dodávku HW a SW v období od 1. 1. 2026 do 31. 12. 2030 Objednatel souhlasí s tím, že tato podpora HW i podpora SW bude zajištěna od poddodavatele Poskytovatele na celé období 60 měsíců a její úhrada postupně v ročních platbách bude součástí samostatného smluvního vztahu.

5. Akceptace

5.1. Plnění je Objednatelem akceptováno na základě Akceptačního protokolu. Akceptací se rozumí porovnání vlastností Dílčí části (ve smyslu specifikace Plnění dle přílohy č. 1 Dílčí smlouvy a milníků uvedených v tab. 6 vůči poptávaným vlastnostem a oproti Akceptačním kritériím).

5.2. O předání a převzetí Dílčí části do akceptačního řízení bude Poskytovatelem vyhotoven předávací protokol, který bude podepsán oběma Smluvními stranami (dále jen „**Předávací protokol**“). Objednatel je povinen do akceptačního protokolu uvést všechny vady plnění, vč. jejich kategorizaci nebo příslušnou Dílčí část akceptovat nejpozději do deseti (10) pracovních dnů ode dne podpisu Předávacího protokolu. Poskytovatel vypořádá Objednatelem vytknuté vady nejpozději do třiceti (30) pracovních dnů, pokud v Akceptačním protokolu není stanoveno jinak. Tento proces bude Smluvními stranami v případě potřeby opakován. Spočívá-li Dílčí plnění v provedení bezpečnostních testů, bude nedílnou součástí Akceptačního protokolu zpráva o závěrech testování, která bude zpracována v českém jazyce.

5.3. Kategorizaci vad provádí Vedoucí projektu Objednatele s následným potvrzením kontaktní osoby ve věcech projektových (čl. 11 Dílčí smlouvy) s cílem dosáhnout shody v kategorizaci vad. V případě neshody Vedoucích projektu v kategorizaci vad toto musí být uvedeno v akceptačním protokolu a

je povinností Vedoucího projektu Poskytovatele svolat mimořádný Řídicí výbor tak, aby bylo Řídicím výborem rozhodnuto o kategorizaci vady, a to v co nejkratším termínu.

5.4. Výstupem Akceptačního řízení bude Akceptační protokol obsahující výrok ve znění: „akceptováno“, „akceptováno s výhradou“ nebo akceptační protokol s výrokem „neakceptováno“. Výsledek Akceptačního řízení a podpis Akceptačního protokolu s výrokem „akceptováno“ nebo „akceptováno s výhradou“ se považuje za poskytnutí plnění a Poskytovatel je oprávněn vystavit za poskytnuté plnění fakturu (daňový doklad). Pro výrok:

- a) *„akceptováno“ je podmínkou výskyt maximálně 20 vad kategorie C;*
- b) *„akceptováno s výhradou“ je podmínkou výskyt žádné vady kategorie A, maximálně dvou vad kategorie B, víc než 20 vad kategorie C; v takovém případě Smluvní strany zajistí opatření k odstranění vad Dílčího plnění, jejichž ověření následně provedeno v rámci akceptace daného fakturačního milníku.*
- c) *„neakceptováno“ je podmínkou výskyt alespoň 1 vady kategorie A, 3 a více vad kategorie B (podpis Akceptačního protokolu Objednatelem s výrokem „neakceptováno“ se považuje za neposkytnutí plnění). Vedoucí projektu Objednatele a kontaktní osoba za Poskytovatele ve věcech projektových jsou povinni zajistit opakování této akceptace se zahájením v termínu daném Akceptačním protokolem. Je-li výsledkem opakované akceptace „neakceptováno“ nestanovuje se termín odstranění vad, ale stav CMS 2.5 je eskalován na Řídicí výbor, který rozhodne o dalším postupu.*

AKCEPTAČNÍ KRITÉRIA

- A) *Akceptační kritéria milníků č. 1 a č. 2 plnění jsou uvedeny v čl. 6. odst. 6.2.1 až 6.2.10 Rámcové dohody*
- B) *Akceptační kritéria milníků č. 3, č. 4 a č. 5 plnění jsou uvedeny v odst. 5.4 Dílčí smlouvy.*

Vada představuje rozpor mezi vlastnostmi Plnění a vlastnostmi požadovanými Dílčí smlouvou. Vadou není zjištěný problém při akceptačním řízení, který je vadou jiného systému, který tímto problémem způsobil nefunkčnost Dílčí části nebo jeho částí. Vady se dle závažnosti dělí na kategorie následovně:

Vada kategorie A (kritická) - *Vadou kategorie A je taková vada, která způsobí či způsobuje Objednateli velmi závažné problémy při užívání Dílčí části, např. dochází k zásadnímu omezení nebo zastavení nejdůležitějších obchodních procesů Objednatele nebo tím, že Dílčí část nebo jeho podstatná část je zcela nefunkční a Objednatel nemůže Dílčí částí nebo jeho podstatnou část užívat. Za vadu kategorie A se považuje i vada s výše uvedenými dopady, které se projevují občas nebo náhodně.*

Vada kategorie B (vážná) - Vadou kategorie B je taková vada, která způsobí či způsobuje Objednateli závažné problémy při užívání Dílčí části, např. užívání nebo funkčnost Dílčí části je vadou významně omezeno a dochází tak k významnému zpomalení obchodních procesů Objednatele. Mezi vady kategorie B patří i neschopnost Dílčí části pracovat na maximální provozní výkon. Vadou kategorie B je i vada s výše uvedenými dopady, které se projevují občas nebo náhodně.

Vada kategorie C (běžná): Vadou kategorie C jsou všechny ostatní vady než vady podřazené pod kategorií A nebo B a které nebrání užívání Dílčí části nebo mají zcela minimální vliv na řádné užívání nebo funkčnost Dílčí části ze strany Objednatele, mj. jde o vady v návodech (manuálech) k použití, dokladech a dokumentech.

Tabulka č. 6: **Přehled akceptačních (fakturačních) milníků:**

Popis plnění a akceptačních milníků
Uzavření a zveřejnění smlouvy MV a NAKIT
Příprava VZ
Zadávací řízení
Uzavření a zveřejnění smlouvy s vybraným uchazečem
Milník I: Zpracování Realizačního projektu, dodávka HW a SW pro produkci a test, jeho instalace v DC Na Vápence a quorum technologií v DC Malešice
OBSAHEM MILNÍKU 1 JSOU NÁSLEDUJÍCÍ AKTIVITY:
Realizační projekt I, HLD
Akceptace Realizačního projektu I
Implementace TEST/INTEGRACE prostředí CMS 2.5
Realizační projekt II, LLD
Dodávka HW a instalace do racků, dodávka SW+A31
Základní ověření funkčnosti zařízení
Kompletace dokumentace (kabelová kniha, dokumentace skutečného provedení)
Milník 1: Akceptační řízení, fakturace (DC 1) - Dodávka
Milník II: Dodávka HW a SW pro produkci, jeho instalace v DC Zeleneč
OBSAHEM MILNÍKU 2 JSOU NÁSLEDUJÍCÍ AKTIVITY:
Dodávka HW a instalace do racků, dodávka SW
Základní ověření funkčnosti zařízení
Kompletace dokumentace (kabelová kniha, dokumentace skutečného provedení)
Milník 2: Akceptační řízení, fakturace (DC 2) - Dodávka

Milník III: Konfigurace produkční infrastruktury
OBSAHEM MILNÍKU 3 JSOU NÁSLEDUJÍCÍ AKTIVITY:
Dokonfigurace vzdáleného přístupu
Konfigurace diskových polí
Konfigurace virtualizace
Založení služby web proxy a nastavení pravidla pro FW prostřednictvím automatizačních nástrojů v ověřovacím provozu
Zprovoznění všech infra služeb, např. NTP, DNS, AD, logování, repositáře, MTA
Zálohování
Přepojení produkčních služeb z dočasného testovacího prostředí
Ověření infrastruktury v souladu s LLD
Akceptační testy
Aktualizace dokumentace (DSP)
Služby spojené s napojením HW a SW na DCeGOV
Milník 3: Akceptační řízení, fakturace
Milník IV: Participace na integraci technické infrastruktury s automatizačními nástroji a poskytnutí součinnosti pro implementaci SW aplikací¹⁾
OBSAHEM MILNÍKU 4 JSOU NÁSLEDUJÍCÍ AKTIVITY:
Aktualizace Realizačního projektu v důsledku nutnosti poskytnutí součinnosti pro dodavatele SW aplikací (Portál, ServiceDesk, SW evidence sítě, automatizace)
Poskytnutí součinnosti pro implementaci SW Portál a SD
Poskytnutí součinnosti na implementaci SW pro řízení služeb a infrastruktury CMS a automatizaci služeb
Příprava konfiguračních předpisů služeb CMS (MTA; root CA; WSUS; DNS; Zabbix; ITAM; repositáře, trezor)
Test vzorových služeb dle test plánu
Akceptační testy
Aktualizace dokumentace
Milník 4: Akceptační řízení, fakturace
Milník V: Participace na ověření řešení CMS 2.5
OBSAHEM MILNÍKU 5 JSOU NÁSLEDUJÍCÍ AKTIVITY:
Participace na ověření řešení CMS 2.5
Funkční, integrační a zátěžové testy
Bezpečnostní a penetrační testy
Kontrola připojení na DCeGOV
DR testy a BCM
Milník 5: Akceptační řízení, fakturace

¹⁾ SW aplikace (Portál, ServiceDesk, SW evidence sítě, automatizace) budou připraveny v rámci jiných veřejných zakázek

5.5. Fakturace bude probíhat separátně pro každou Dílčí část plnění, a to na základě akceptace jednotlivých Dílčích částí (Milníků) uvedených v Tabulce č. 6. Po akceptaci příslušné Dílčí části bude

Poskytovatelem vystavena faktura (daňový doklad), jejíž součástí bude akceptační protokol podepsaný oprávněnými osobami obou Smluvních stran, vč. dodacího listu, aktivity report prací Poskytovatele, faktura od externího dodavatele.

5.6. Poskytovatel je oprávněn fakturovat 100 % ceny za jednotlivé Dílčí části (milníky), na jakou má v souladu s touto Dílčí smlouvou nárok. Objednatel však Poskytovateli ve lhůtě splatnosti uhradí:

- a) na základě faktury za Milník 1 v součtu nejvýše 30 % z ceny za Externí dodávku subdodavatele Poskytovatele za Milník 1;*
- b) na základě faktury za Milník 2 v součtu nejvýše 20 % z ceny za Externí dodávku subdodavatele Poskytovatele za Milník 2;*
- c) na základě faktury za Milník 3 v součtu nejvýše 20 % z ceny za Externí dodávku subdodavatele Poskytovatele za Milník 3;*
- d) na základě faktury za Milník 4 v součtu nejvýše 20 % z ceny za Externí dodávku subdodavatele Poskytovatele za Milník 4;*
- e) na základě faktury za Milník 5 v součtu nejvýše 10 % z ceny za Externí dodávku subdodavatele Poskytovatele za Milník 5;*

5.7. V případě, kdy fakturovaná částka přesahuje podíl, který Objednatel uhradí ve lhůtě splatnosti dle písm. a) – e) odst. 5.6 tohoto článku Dílčí smlouvy Poskytovateli, činí částka přesahující tento podíl zádržné, které bude Poskytovateli Objednatelem uhrazeno neprodleně po prokazatelném uhrazení zádržného, které je aplikováno shodným způsobem v rámci subdodavatelské smlouvy, Poskytovatelem jeho subdodavateli. Zádržné bude uhrazeno na základě písemné výzvy kontaktní osoby Poskytovatele ve věcech akceptace Dílčích částí a eskalace, a to do 5 pracovních dnů od jejího doručení Objednateli.

5.8. Platební podmínky včetně podmínek fakturace jsou uvedeny v Rámcové dohodě, a to zejm. v čl. 8.

5.9. Zásadní změny budou upraveny dodatkem k této Dílčí smlouvě, viz např. ustanovení odst. 4.2 Dílčí smlouvy.

6. Místo plnění a harmonogram plnění

*6.1. Místem plnění je DC Vápenka  DC Malešice 
 a DC Zeleneč *

6.2. Předpokládaný čas realizace Plnění je nejpozději do 31.12.2025, přičemž podrobný rozpad termínu plnění je uvedený v odst. 6.3. Dílčí smlouvy.

6.3. Předpokládaný harmonogram je následující:

T = účinnost Dílčí smlouvy	Popis fáze
T1= T0 +2 týdny	Smluvní zajištění externí dodávky;
T2 = T1 + 22 týdnů	Zpracování Realizačního projektu, dodávka HW a SW pro produkci a test, jeho instalace v DC Na Vápence a quorum technologií v DC Malešice
T3 = T2 + 2 týdny	Akceptační řízení Milníku 1; fakturace
T4 = T1 + 22 týdnů	Dodávka HW a SW pro produkci, jeho instalce v DC Zeleneč
T5 = T4 + 2 týdny	Akceptační řízení Milníku 2; fakturace
T6 = T3 + 15 týdnů	Zřízení všech služeb, kdy publikátorem i konzumentem je stejné OVM
T7 = T3; T5 + 29 týdnů	Konfigurace produkční infrastruktury
T8 = T7 + 2 týdny	Akceptační řízení, Milník: 3; fakturace
T9 = T8 + 12 týdnů	Participace na integraci s automatizačními nástroji
T10 = T9 + 2 týdny	Akceptační řízení, Milník: 4; fakturace
T11 = T10 + 7 týdnů	Participace na ověření řešení CMS 2.5
T12 = T11 + 2 týdny	Akceptační řízení, Milník: 5; fakturace

Zásadní změny harmonogramu budou upraveny dodatkem k této Dílčí smlouvě.

7. Součinnost Smluvních stran

7.1. Smluvní strany se zavazují:

- 7.1.1. vzájemně spolupracovat a poskytovat si součinnost nezbytnou pro řádnou a včasnou realizaci Plnění Dílčí smlouvy;
- 7.1.2. plnit své závazky vyplývající z této Dílčí smlouvy tak, aby nedocházelo k prodlení s plněním jednotlivých termínů a s prodlením splatnosti jednotlivých peněžních závazků;
- 7.1.3. k vytváření předpokladů pro plnění závazků vyplývajících z této Dílčí smlouvy tak, aby mohly být plněny jednotlivé termíny realizace jednotlivých částí;
- 7.1.4. k poskytování řádné a včasné součinnosti v rámci akceptační procedury Dílčí části;
- 7.1.5. neprodleně informovat druhou Smluvní stranu o vzniku nebo hrozícím vzniku překážky Plnění mající významný vliv na řádné a včasné plnění dle této Dílčí smlouvy;
- 7.1.6. poskytovat druhé Smluvní straně úplné, pravdivé a včasné informace o veškerých skutečnostech, které jsou nebo mohou být důležité pro řádné Plnění dle této Dílčí smlouvy;

- 7.1.7. *plnit své závazky vyplývající z této Dílčí smlouvy tak, aby nedocházelo k prodlení s plněním jednotlivých termínů a s prodlením splatnosti jednotlivých peněžních závazků;*
- 7.1.8. *provést akceptaci Plnění případně jeho částí v souladu s čl. 5 této Dílčí smlouvy.*
- 7.1.9. *k součinnosti pro zajištění datové konektivity. Poskytovatel se zavazuje do 1. 11. 2024 zabezpečit datovou konektivitu mezi jednotlivými datacentry pro potřeby propojení a zabezpečení provozu dle specifikace v Příloze č. 4. Nezbytným předpokladem pro její zajištění je součinnost Objednatele spočívající v uzavření samostatného závazkového vztahu na základě návrhu řešení ID_535816 ze strany Objednatele nejpozději do 30. 6. 2024. Objednatel bere na vědomí, že v případě, že pokud v důsledku případného prodlení Objednatele nebude možné na straně Poskytovatele včas zahájit kroky k realizaci datové konektivity, není Poskytovatel schopen garantovat její zajištění v uvedeném termínu (1.11.2024), což může zásadně negativně ovlivnit dodržení milníku projektu. Poskytovatel prohlašuje, že ke dni podpisu této smlouvy obdržel pokyn k zahájení aktivit v tomto smyslu a vykonává ty, které je možné provést bez externích nákladů na jeho straně.*
- 7.2. *V souvislosti s plněním předmětu Dílčí smlouvy má Objednatel následující práva a povinnosti:*
- 7.2.1. *úzká spolupráce, zejména poskytování úplných, pravdivých a včasných informací, které jsou nebo by mohly být potřebné k řádnému plnění závazků Poskytovatele;*
- 7.2.2. *vytváření předpokladů pro plnění závazků vyplývajících z této Dílčí smlouvy tak, aby mohly být plněny jednotlivé termíny realizace Plnění;*
- 7.2.3. *poskytování požadovaných podkladů a informací Poskytovateli, průběžné zajišťování řádné a včasné spolupráce a součinnosti třetích stran, např. Policie ČR, Hasičský záchranný sbor a další dotčené subjekty;*
- 7.2.4. *řádné a včasné předávání potřebných nebo Poskytovatelem vyžádaných dokumentů, předpisů, informací, rozhodnutí, specifikací požadavků a dalších podkladů souvisejících s realizací Plnění;*
- 7.2.5. *písemné, řádné a včasné vyjadřování se k předkládaným materiálům;*
- 7.2.6. *poskytování řádné a včasné součinnosti při předávání a akceptaci Plnění včetně písemného oznamování vad a nedodělků Plnění bránících akceptaci;*
- 7.2.7. *odsouhlasení Realizačního projektu I, jehož obsahem bude detailní návrh postupu implementace. Realizační projekt bude vycházet z popisu Technického projektu CMS 2.5., který byl ke dni podpisu této Dílčí smlouvy Objednatelem akceptován. Poskytovatel jej zpracuje v součinnosti se svými subdodavateli. Realizační projekt bude vypracován do 8 týdnů po smluvním zajištění externích dodávek.*
- 7.2.8. *poskytování konzultací, upřesňování požadavků a zadání v průběhu realizace Plnění;*
- 7.2.9. *umožnit Poskytovateli přístup do objektů, k zařízení, k programovému vybavení, databázím a informačním systémům Objednatele v rozsahu nezbytném pro řádné plnění této Smlouvy dle vzájemně schválených postupů, zajistit dostatečné pracovní prostředí pro pracovníky Poskytovatele nebo jeho subdodavatele podílející se na plnění Dílčí smlouvy v objektech Objednatele.*

7.2.10. *Objednatel je povinen zabezpečit prostory pro umístění Dílčích částí I-IV., rozumí se tím zajištění prostoru v rackových skříních příslušných datacenter s odpovídajícími technickými parametry uvedených v Příloze č. 3. Jedná se o prostory datacenter Malešice (dále též „DC1“) (1× plně vybavený rack dle specifikace) Zeleneč (dále též „DC4“) (8× plně vybavený rack dle specifikace) a prostor DC Vápenka (dále jen DC2) (9× plně vybavený rack dle specifikace) a prostory pro umístění infrastruktury a technologie krajského konektoru MV v technologických centrech krajských úřadů včetně přístupů do objektů a racků uvedených v příloze č. 3. Objednatel je povinen zabezpečit prostory v termínu do 1. 9. 2024.*

Pokud ve shora sjednané lhůtě nebudou prostory zabezpečené, zavazuje se i přesto Objednatel na písemnou výzvu Poskytovatele v určeném termínu k převzetí dodávek Dílčích částí I-II; pokud tak neučiní, bude Poskytovatel vůči Objednateli nárokovat veškeré finanční plnění (náklady), jež mu neposkytnutím součinnosti, tj. do zpřístupnění (zprovoznění) prostor dle tohoto odstavce, vznikly.

7.2.11. *Objednatel na základě písemné výzvy Poskytovatele ve lhůtě uvedené ve výzvě písemně oznámí Poskytovateli osobu, která bude členem hodnotící komise pro příslušné veřejné zakázky, v opačném případě není Poskytovatel odpovědný za prodlení dodání jakékoliv Dílčí části Plnění způsobené neposkytnutím této součinnosti.*

7.2.12. *Objednatel na základě písemné výzvy Poskytovatele ve lhůtě uvedené ve výzvě písemně oznámí Poskytovateli osobu, která se bude účastnit akceptačních testů v rámci akceptačního řízení pro příslušné Dílčí plnění.*

8. Prohlášení Poskytovatele

8.1. *Poskytovatel prohlašuje, že příslušné činnosti Poskytovatele (realizované prostřednictvím příslušných pracovních rolí) sloužící k realizaci Plnění dle této Dílčí smlouvy nejsou součástí paušálních plateb generálních ani zákaznických služeb dle čl. 3.2.1 a 3.2.2 Smlouvy o zajištění správy, provozu a rozvoje komunikační infrastruktury, č.j. MV-126064 /SIK5-2018 (dále také „NHS“) ani nejsou v jejich rámci hrazeny. Poskytovatel zaznamená činnosti provedené Plnění dle této Dílčí smlouvy do příslušného interního systému na vykazování činností.*

8.2. *Realizace Plnění Dílčí smlouvy nemá bezprostřední dopad do provozní činnosti Objednatele.*

8.3. *Vzhledem k tomu, že součástí Plnění je i plnění, které Poskytovatel pořizuje prostřednictvím zadávacího řízení ve smyslu zák. č. 134/2016 Sb., o zadávání veřejných zakázek ve znění pozdějších předpisů (ZZVZ) bere Objednatel na vědomí, že Poskytovatel nenese odpovědnost za újmu a není v prodlení s dodáním Plnění či jeho části za předpokladu, kdy se před Úřadem pro ochranu hospodářské soutěže či odvolacím orgánem (dále jen „Orgán“) vede správní řízení a Orgán svým pravomocným rozhodnutím konstatuje porušení práv a povinností v rámci zadávacího řízení na straně nikoliv Poskytovatele.*

8.4. V případě, že nebude naplněn odst. 2.2 Dílčí smlouvy, je Poskytovatel oprávněn odstoupit od této Smlouvy v části IV a V Plnění.

9. Úprava přechodu vlastnického práva

9.1. Objednateli od data převzetí každé Dílčí části na základě akceptačního protokolu podepsaného zástupci obou Smluvních stran dochází k převodu vlastnického práva a postoupení oprávnění k výkonu práva užití Dílčí část.

9.2. Každá ze Smluvních stran nese své náklady spojené s přejímacím řízením sama.

10. Sankce a náhrada škody

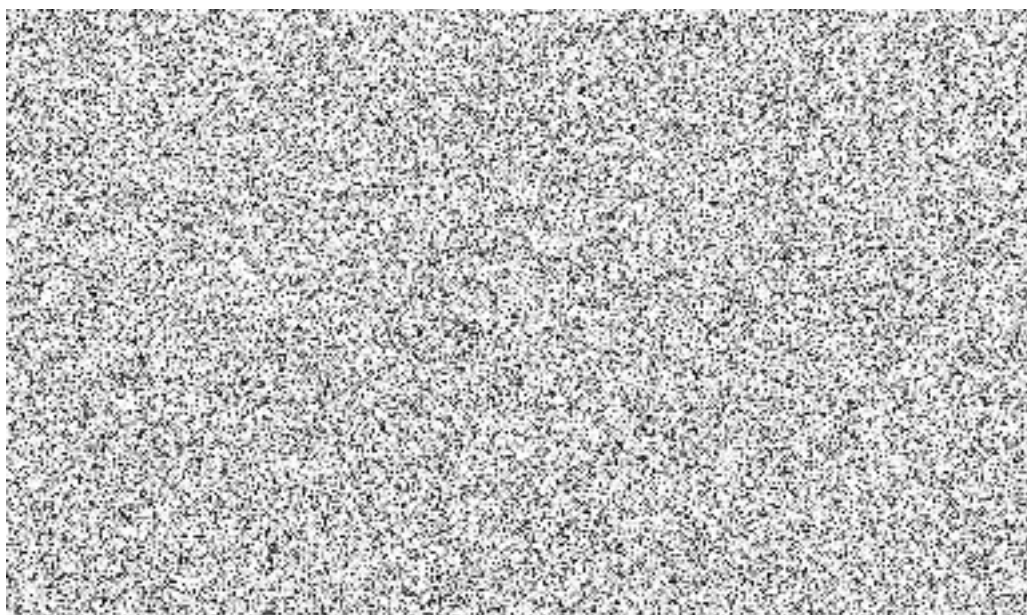
10.1. Sankce spojené s realizací Plnění jsou upraveny v čl. 16 Rámcové dohody.

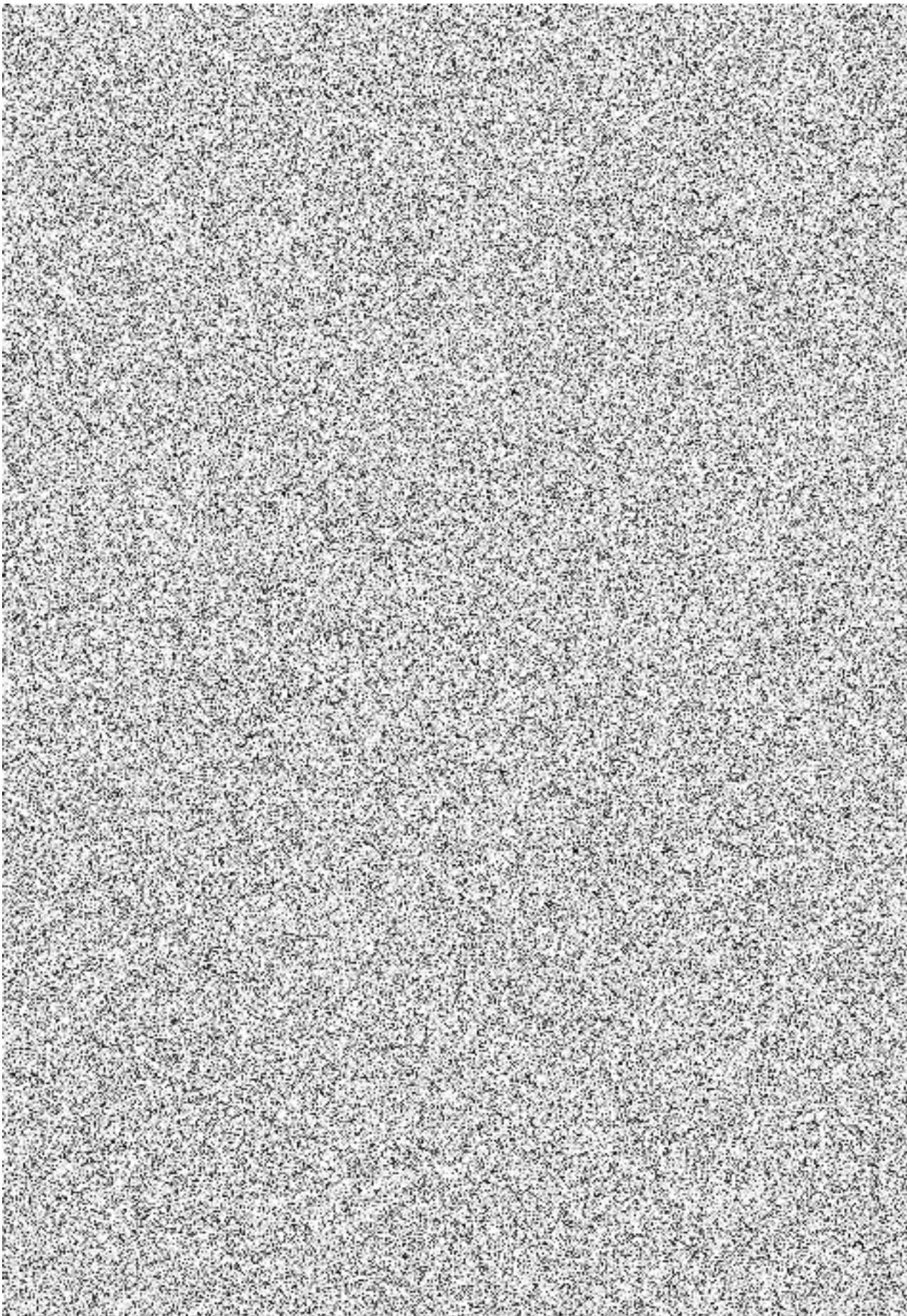
10.2. Pro vyloučení pochybností (s ohledem na čl. 16.1 Rámcové dohody) se uvádí, že pokud je Poskytovatel v prodlení s poskytnutím jen Dílčí části dle Dílčí smlouvy je Objednatel oprávněn po Poskytovateli požadovat uhrazení smluvní pokuty ve výši 0,05 % z ceny Dílčí části dle Dílčí smlouvy, s jejímž dodáním je v prodlení, a to za každý i započatý den prodlení.

10.3. Pro vyloučení pochybností se dále uvádí, že uplatnění smluvní pokuty nemá vliv na uplatnění nároku na náhradu škody. Současně se však Smluvní strany shodují, že nezajištění financování ze zdrojů NPO a jeho zajištění z rozpočtu Objednatele není považováno za škodu.

11. Kontaktní osoby

11.1





12. Závěrečná ustanovení

- 12.1. *Veškerá ujednání této Dílčí smlouvy navazují na Rámcovou dohodu a touto Rámcovou dohodou se řídí, tj. práva, povinnosti či skutečnosti neupravené v Dílčí smlouvě se řídí ustanoveními Rámcové dohody. V případě, že ujednání obsažené v této Dílčí smlouvě se bude odchylovat od ustanovení obsaženého v Rámcové dohodě, má ujednání obsažené v této Dílčí smlouvě přednost před ustanovením obsaženým v Rámcové dohodě, ovšem pouze ohledně plnění sjednaného v této dílčí smlouvě. V otázkách touto dílčí smlouvou neupravených se použijí ustanovení Rámcové dohody.*
- 12.2. *Objednatel a Poskytovatel se dohodli, že veškeré plnění související a poskytnuté v souladu s touto Dílčí smlouvou a Rámcovou dohodou do nabytí účinnosti této Dílčí smlouvy se považuje za Plnění poskytnuté v souladu s požadavky a podmínkami stanovenými touto Dílčí smlouvou a Rámcovou dohodou a bude tak na něj nahlíženo.*
- 12.3. *Tato Dílčí smlouva nabývá platnosti dnem jejího podpisu oběma Smluvními stranami a účinnosti dnem uveřejnění v registru smluv dle zákona č. 340/2015 Sb., o registru smluv, ve znění pozdějších předpisů.*
- 12.4. *Smluvní strany se zavazují, pokud to bude nutné, jednat a vyvinout maximální úsilí k dosažení posunutí termínu plnění dle čl. 1 odst. 1.2 Dílčí smlouvy o dva měsíce. Případná změna termínu dle čl. 1 odst. 1.2 Dílčí smlouvy by pak byla upravena dodatkem k této Dílčí smlouvě.*
- 12.5. *Smluvní strany prohlašují, že si tuto Dílčí smlouvu přečetly, že s jejím obsahem souhlasí a na důkaz toho k ní připojují svoje podpisy.*
- 12.6. *Pokud v této Dílčí smlouvě není uvedeno jinak, platí ustanovení Rámcové dohody.*
- 12.7. *Nedílnou Součástí této Dílčí smlouvy je:*
- Příloha č. 1 - Specifikace Plnění*
 - Příloha č. 2 – Vzor Akceptačního protokolu*
 - Příloha č. 3 – Technické požadavky na datová centra po projekt CMS 2.5*
 - Příloha č. 4 – Požadavky na navýšení konektivity mezi datacentry*
 - Příloha č. 5 – Projektová struktura*

Příloha č. 1 Dílčí smlouvy – Specifikace předmětu plnění

SPECIFIKACE PŘEDMĚTU PLNĚNÍ

(viz Čl. č. 2 Dílčí smlouvy)

Předmětem plnění této Dílčí smlouvy je zajištění dodávky a implementace technologie pro technickou infrastrukturu CMS 2.5 tak, jak je popsán ve schváleném Technickém projektu CMS 2.5. (tj. dodávka hardware s příslušenstvím software, dodávka software, vč. podpory výrobce, implementační práce související s dodáním HW. Plnění Dílčí smlouvy bude plněno v níže specifikovaných částech:

Ucelený pohled na všechny části projektu jsou uvedeny v CMS DSŘ Technický projekt část I.

HLAVA A

Tato část plnění je navázaná na dodávku a implementaci síťové infrastruktury.

Předmětem plnění této části bloku CMS (zakázky) je zajištění provozu a služeb infrastruktury pro projekt CMS DSŘ 2.5 (výpočetního výkonu, úložiště a infrastrukturních řešení) ve dvou současných datových centrech (DC) a třetím DC pro quorum technologií.

Dodání veškerých HW a SW komponent, analýzy, realizačního projektu (high-level-design a low-level-design), implementace navržených řešení, dokumentace a dalších činností spojených s dodávkou celého řešení,

Nezbytným předpokladem pro dokončení této části plnění, zejména pak části III, je zajištění dodávky a implementace síťové infrastruktury.

Propoje poskytují jak konektivitu technologií Ethernetu protokolem IP, tak i SAN protokolem Fiber Channel over DWDM v HA.

Zajištění dodávky a implementace síťové infrastruktury nejsou předmětem této Dílčí smlouvy.

Součástí realizace infrastrukturního bloku projektu CMS DSŘ 2.5 je:

Část I: Dodání HW a SW pro DC Na Vápence a pro quorum v DC Malešice

Dodání veškerých HW a SW komponent, analýzy, realizačního projektu (high-level-design a low-level-design), implementace navržených řešení, dokumentace a dalších činností spojených s dodávkou a implementací řešení v DC Na Vápence a quorum technologií v DC Malešice,

Část II: Dodání HW a SW pro DC Zeleneč

Dodání veškerých HW a SW komponent, analýzy, realizačního projektu (high-level-design a low-level-design), implementace navržených řešení, dokumentace a dalších činností spojených s dodávkou a implementací HW a SW v DC Zeleneč,

Část III

Zprovoznění technické infrastruktury a provázání všech jejích služeb,

1. Detailní popis předmětu plnění – Technologická infrastruktura

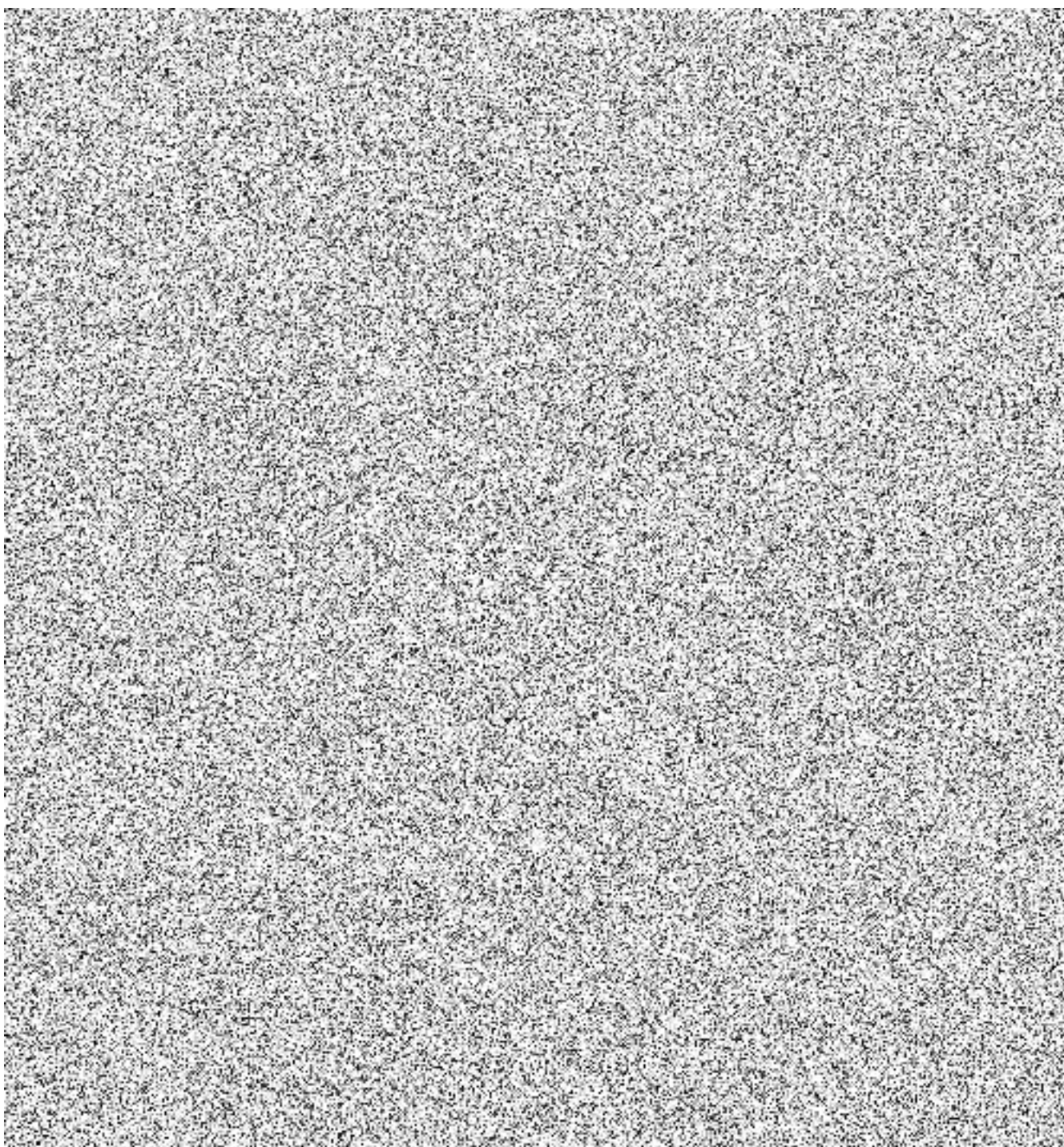
Dodaná infrastrukturní řešení budou implementována na základě odsouhlasené analýzy. Výstupem analýzy bude návrh řešení, popis implementace, nastavení jednotlivých komponent, způsob a provedení instalace a konfigurace vč. iniciálního naplnění daty, rolemi a hodnotami. Splněním projektu CMS DSŘ je dodávka řešení v podobě funkčních automatizovaných Služeb pro Subjekty.

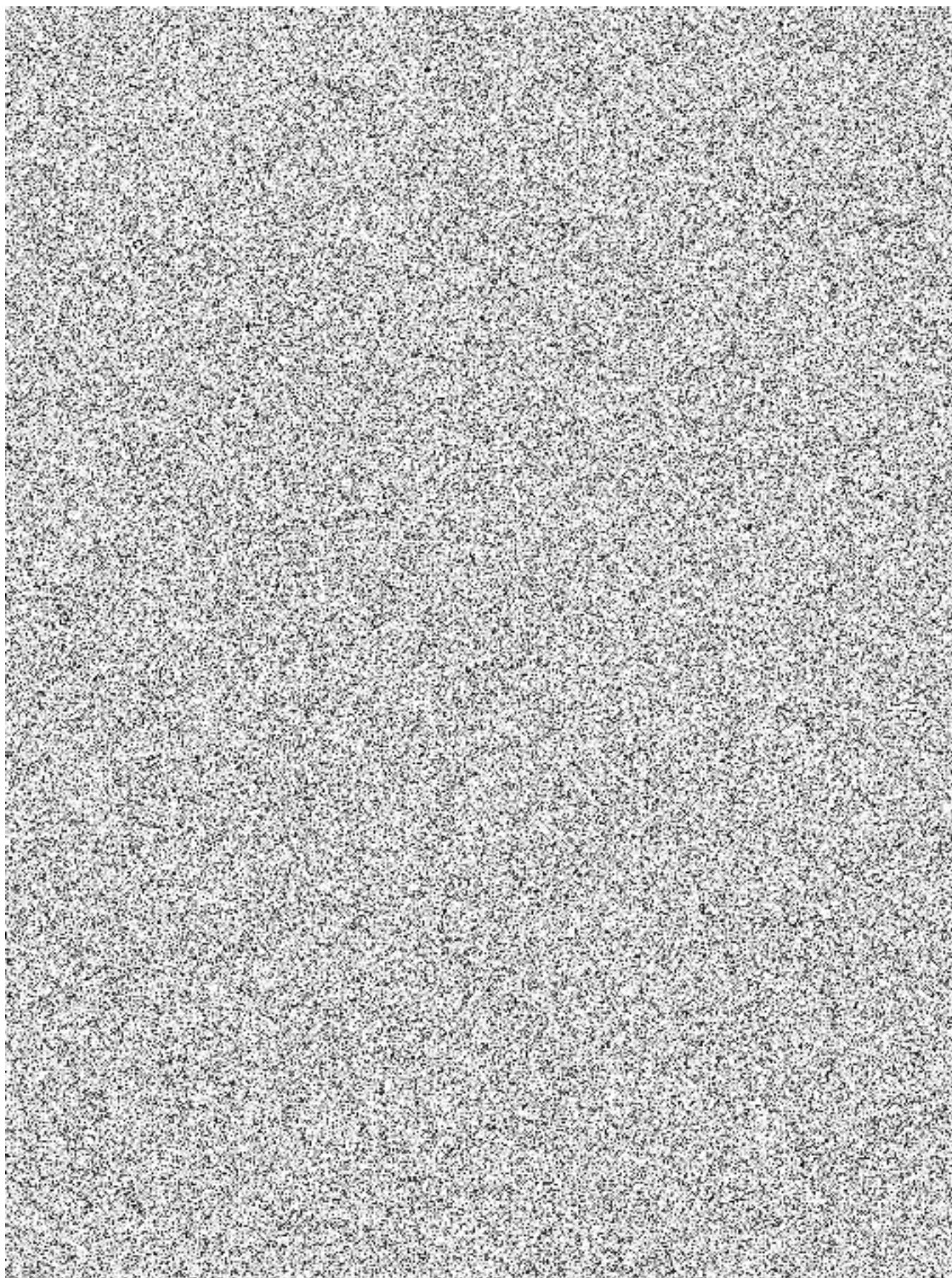
1.1. Architektura bloku

Předmětem dodávky tohoto bloku je řešení infrastruktury, jež zajišťuje georedundantní vysokou dostupnost formou stretched cluster na L2 vrstvě a poskytuje virtualizační zdroje jak samotným infrastrukturním systémům, tak aplikacím a systémům dodávaným v ostatních blocích CMS. Způsob dodávky, parametrů a implementace je popsán dále v tomto bloku infrastruktury CMS.

Lokality: Umístění technologií v DC1 Na Vápence, DC2 Zeleneč a quorum v DC Malešice

Propojení po IP 8× 400 Gbps a ISL FC 8× 32 Gbps oboje v HA s latencí max 3 ms. SAN infrastruktura v rámci DC bude na FC switche 32 Gbps.





1.1.1. Quorum

Ve třetím DC3, jež je nezávislé na DC1 a DC2, bude zajištěn běh virtualizačních hypervizorů (v HA režimu v rámci předmětného DC), vč. vlastního úložiště (např. přes iSCSI připojené diskové kapacity), který zajistí běh quorum virtuálních serverů mj. pro SAN, DB, monitoring atp.

Řídící quora ve třetím datovém centru bude fungovat a rozhodovat mezi prvním a druhým DC na IP protokolu a musí zabránit vzniku split brain na úrovni SAN úložiště, DB aj. systémů, tj. určit, které infrastrukturní technologie a nody provozovaných aplikací CMS zůstávají aktivní v dostupném a funkčním DC v případě jakéhokoliv výpadku.

Systémy instalované v terciálním DC3 budou splňovat veškeré požadavky uvedené pro blok infrastruktury vč. bezpečnostních požadavků mj. i MFA (2FA) autorizace, logování a monitoring všech systémů umístěných v třetím datovém centru, kde jsou provozována quora.

1.2. Souhrnné parametry

1.2.1. Výpočetní výkon a úložiště

Infrastruktura bude poskytovat výpočetní výkon a úložiště, jak interním systémům CMS jako je mj. např. Portál či Service Desk, tak i systémům atomických služeb určených pro připojené Subjekty a sdíleným infrastrukturním službám.

Bude umožňovat definici logických celků, kterým vyhradí požadovaný výkon, diskovou či paměťovou kapacitu a dovolí omezit vyjmenované dle definovaných kritérií.

Pro běh systémů CMS bude implementováno diskové pole a virtualizace způsobem stretched cluster, tzn. prvky logického clusteru jsou umístěny v různých geografických lokalitách, avšak fungují jako jeden systém. Tímto způsobem bude poskytovat cluster virtualizace a úložiště vysokou dostupnost (HA – high availability) a zároveň rozdělení i vyvažování zátěže (LB – load balancing). Na úrovni virtualizace tak bude pro virtuální servery zajištěn bezvýpadkový přesun nejen v rámci jednoho DC, ale i mezi oběma datovými centry v rámci jednoho logického clusteru (na síťové L2 vrstvě).

Disková úložiště budou poskytovat své kapacity jak pro produkční prostředí, tak i pro testovací prostředí. Logické celky pro uložení dat produkčního a testovacích prostředí musí být odděleny a nesmí umožňovat vzájemný přístup k datům.

Bloková úložiště jsou dvě, jedno pro PROD/STAGE a druhé pro TEST/INT prostředí. Každé úložiště má samostatnou SAN a jsou na sobě zcela nezávislá. Druhé úložiště pro TEST/INT je pouze v jednom DC, tzn. nesdílí s prvním PROD/STAGE ani ISL linky mezi DC.

Existují dvě samostatná bloková úložiště s různými sizingem a účelem. Obdobným způsobem bude rozdělen i výpočetní výkon a clusterly virtualizace.

A. První blokové úložiště s vlastní SAN implementované formou stretched clusteru mezi DC slouží pro primární PROD systémy (Service Desk, Portál, MTA, WebProxy atp.), automatizaci, management, monitoring, logování, testovací prostředí STAGE a zároveň poskytuje kapacitu pro NAS storage.

B. Druhé samostatné blokové úložiště s vlastní SAN umístěné pouze v jednom DC slouží pro testovací prostředí TEST/INT.

1.2.1.1. Výpočetní výkon

U serverů bude zajištěno řešení v režimu „Dual vendor policy“, tzn. že v jednom DC centru budou instalovány servery jednoho výrobce a v druhém DC servery jiného (odlišného od prvního) výrobce serverů

Parametry serverů budou nastaveny tak, aby při DR scénáři, tj. kompletním selhání jednoho DC, zvládlo druhé DC celkovou zátěž (CPU, RAM vč. diskových operací) obou DC. Zároveň musí být dostupná všechna úložiště (bloková, souborová i objektová) v rámci jejich vysoké dostupnosti, tj. veškerá data budou konzistentní a dostupná ve zbývajícím běžícím datovém centru. Po obnovení dotčeného datového centra z havárie, musí dojít k řízené synchronizaci dat, aby opět existovala jejich plně synchronní replika. Replikace dat na předmětných storage nesmí výrazně ovlivnit provoz jakékoliv služby CMS

Dále:

- Výpočetní výkon bude rozdělen do více virtuálních clusterů*
- Vzniknou minimálně čtyři nezávislé clusterly, avšak pod společným centrálním managementem. Oddělení nebude pouze na úrovni přidělených zdrojů, ale na úrovni separátních HW clusterů.*
- Předpokládaný počet připojených Subjektů, jež budou konzumovat služby vyžadující výpočetní výkon a kapacitu technické infrastruktury je odhadován na 2 500 ze současných celkových 6 000 Subjektů*

1.2.1.2. Úložiště

Typ úložiště / prostředí				
Blokové úložiště (SAN)				
Primární systémy CMS	Automatizace a Management Cluster	Monitoring a logování	Testovací prostředí STAGE	Souborové úložiště (NAS)
Objektové úložiště (S3)				
Quorum úložiště				
Blokové úložiště (SAN) pro TEST/INT prostředí (pouze v 1 DC)				

Tabulka 1 - typy úložišť/prostředí

Parametry úložiště:

- Řešení úložiště bude v *active-active* režimu s plně synchronní replikací, tj. při výpadku celého jednoho DC nedojde k odpojení a nedostupnosti připojeného úložiště od klienta na úrovni protokolu daného typu úložiště v rámci zbývajících dostupných DC;
- podporovat bez odstávkového patchování či upgrade jednotlivých nodů clusteru, tj. možnost provádět řízenou odstávku jednotlivých serverů clusteru, aniž by při odstávce či opětovném připojení došlo k odpojení a nedostupnosti připojeného úložiště od klienta na úrovni protokolu daného typu úložiště;
- musí umožnit pro běžící VM bez výpadkové rozpojení *stretched* clusteru diskového pole na 2 a více týdnů, tj. řízenou odstávku 1 DC a následné znovu spuštění synchronizace z aktuálního pole pouze delta rozdílu a zároveň umožnit spuštění kompletní synchronizace s polem v odstaveném DC;

1.2.2. Operační systémy

Operační systémy (OS) budou poskytovat běhové prostředí pro systémy CMS tak i službám poskytovaným Subjektům. OS mohou být instalovány jak na virtuální servery, tak i na fyzické servery bez virtualizace. (OS).

1.2.3. Rozdělení na Inband a Outband

Infrastrukturní prostředí se dělí na dva hlavní bloky, Inband a Outband. Každé prostředí je segmentováno na úrovni VLAN a prostupy mezi systémy řízeny na úrovni firewall pravidel.

- Inband blok slouží k běžnému provozu a správě všech systémů CMS.
- Outband blok slouží pouze administrátorům a dodavatelům spravující core infrastrukturu a síť CMS v případě havárie a nedostupnosti Inband systémů, které není možné opravit a opětovně zprovoznit z inband managementu.

1.2.4. Ostrovní režim

V rámci dodávky infrastrukturního bloku, budou realizována taková opatření a nastavení, aby byla zajištěna funkčnost a dostupnost CMS služeb i v případě:

- *aktivace ostrovního režimu, tj. zcela bez Internetu;*
- *aktivace odpojení od Internetu a využití připojení do bezpečné VLAN Fénix.*
 - *V případě scénáře aktivace a použití bezpečné VLAN Fénix, musí mít Subjekty a služby CMS přístup do Internetu na služby a weby dostupné přes členy bezpečné VLAN Fénix.*

V obou těchto režimech budou stále dostupné všechny služby CMS.

Veškerá dodávaná řešení musí tedy fungovat i bez možnosti připojení do Internetu, tj. jak v prostředí ostrovního režimu, tak dark site.

K zajištění shora uvedeného požadujeme aktivní spolupráci mezi dodavatelem bloku infrastruktury a síťového bloku CMS vč. ICT zadavatele a proaktivní přístup k řešení výše uvedeného pro implementaci, konfiguraci a protokolárního ověření funkčnosti Ostrovního režimu.

1.3. Řešení kybernetické bezpečnosti

CMS je klasifikována jako kritická komunikační infrastruktura ve smyslu zákona č. 181/2014 Sb. (ZoKB), o kybernetické bezpečnosti, ve znění pozdějších předpisů, resp. vyhlášku č. 82/2018 Sb. (VoKB).

Zajištění legislativních požadavků dodávky z pohledu KB bude mj. zajištěno i níže uvedeným způsobem:

1.3.1. Dual vendor policy

Dodávka serverů bude zajištěna tak, že v jednom DC centru budou instalovány servery jednoho výrobce a v druhém DC servery jiného (odlišného od prvního) výrobce serverů.

1.3.2. Segmentace sítí

Infrastrukturní prvky HW/SW a jejich moduly musí budou umístěny do jednotlivých inband a outband sítí tak, aby bylo možné řídit na úrovni centrálního firewall pravidla pro tyto systémy. Každá síť inband i outband bude rozdělena s co největší granularitou, aby od sebe byly na úrovni VLAN odděleny všechny systémy instalované v infrastrukturním bloku.

Pro komunikaci mimo node jakékoliv služby, aplikace či systému CMS bude zajištěno šifrování dle bezpečnostních požadavků uvedených ve stejnojmenné kapitole.

1.3.3. Dark-site

CMS DSŘ je koncipován jako dark-site, tj. implicitně bez přístupu všech implementovaných systémů k Internetu. Princip nasazování změn a aktualizace je popsán v dalších kapitolách tohoto dokumentu, např. formou centrálních repositářů. Pouze centrální nástroje pro aktualizaci systémů mají přístup do Internetu přes explicitní proxy, která má specifikovány přesné cíle přístupu (např. na úrovni domén výrobce zařízení, IP rozsahů atp.).

1.3.4. Bezpečnostní prvky

Systémy dodávané v rámci infrastrukturního bloku budou mít instalováno a konfigurováno aktivní bezpečnostní řešení lokálního Antiviru, lokálního Firewallu a XDR (Extended Detection and Response), vč. řešení centrální správy (řešení centrální správy nemusí být jednotné pro všechny technologie).

1.3.5. Center for Internet Security

Systémy dodávané v rámci CMS infrastrukturního bloku a zároveň dostupné v CIS (Center for Internet Security) bechchmarcích, budou mít implementovány všechna aplikovatelná bezpečnostní nastavení Security Baselines na úrovni CIS L1, nebo vyšší. U každého systému bude protokolárně doloženo, jaká nastavení byla či nebyla aktivována (z jakého důvodu) a s jakými hodnotami. Tyto bezpečnostní politiky bude možné aplikovat zejména na serverech přes nástroj centrální správy, který umožní volbu konkrétních nastavení a template pro jednotlivé typy systémů použitých v CMS. Pro ostatní systémy budou vyhotoveny konkrétní guidelines (nikoliv obecné zkopírované z CIS portálu), jež poskytnou shora požadované informace a zároveň poslouží pro kontrolu či aplikování těchto nastavení pro případně nově vznikající systémy

HLAVA B

Participace na integraci technické infrastruktury s automatizačními nástroji a poskytnutí součinnosti pro implementaci SW aplikací (Portál, ServiceDesk, SW evidence sítě, automatizace)

Tato část plnění je navázaná na dodávku a implementaci technické infrastruktury a dodávku a implementaci automatizačních nástrojů, software evidence sítě a infrastruktury (NRM – network resource manager, infrastructure management) a bezpečnostně analytického nástroje.

Nezbytným předpokladem pro zahájení této části plnění je:

1. Zajištění dodávky a implementace technické infrastruktury (HLAVA A, části I-III)
2. Zajištění dodávky a implementace automatizačních nástrojů, software evidence sítě a infrastruktury a bezpečnostně analytického nástroje

Část IV

participace na integraci s ostatními bloky celého projektu CMS DSŘ, tj. Síťovým, Service Desk + Portálem,

HLAVA C

Participace na ověření celého řešení CMS 2.5

Tato část plnění je navázaná na dodávku a implementaci Portálu a ServiceDesku.

Nezbytným předpokladem pro zahájení této části plnění je zajištění dodávky a implementace Portálu a ServiceDesku, které nejsou předmětem této Dílčí smlouvy. Plnění bude zahájeno ve chvíli, kdy bude připraven pro integrační testy Portál a Service Desk.

Část V

participace na automatizaci, která celý projekt zastřešuje a realizuje požadavky zadané Subjekty do Portálu.

Příloha č. 2

VZOR AKCEPTAČNÍHO PROTOKOLU

Poskytovatel	
Objednatel	
Smlouva	
Název Projektu	
Registrační číslo projektu	
Číslo akceptačního protokolu	

Předmět akceptace

Přílohy

Vyjádření o akceptaci/akceptaci s výhradou/neakceptaci.

	Jméno a příjmení	Datum a podpis
Za Poskytovatele		
Za Objednatele		

Příloha č. 3

Technické požadavky na datová centra pro projekt CMS 2.5

Požadavky na DC Vápenka, DC Zeleneč a DC Malešice

MV ČR musí zajistit DC Na Vápence a DC Zeleneč s vysokou dostupností (Tier III - 99,98 %) s následujícími parametry:

Redundance všech komponent DC minimálně N+1 (práce na jednotlivých komponentech DC lze provádět za plného provozu, bez výpadku).

Elektrické napájení a chlazení:

Dva nezávislé okruhy napájení do každého racku

Každá napájecí větev na datovém sálu musí být napájena z jiné UPS, záložní diesel generátory (N+1)

Dvě napájecí větve do datového centra od distribuční společnosti

Celkový konečný rezervovaný příkon 3,5 MW

2× PDU v rámci racku (zásuvky C13, C19, F/B-ČSN) – možnost osazení IP managed PDU, min 15× C13 a 4× C19

AC 230 V +/- 5 %, AC 400 V +/- 5 %

Dostupnost napájení a chlazení dle TIER III - 99,982 %

Měřicí zařízení reálné spotřeby per napájecí větev každého racku, jež slouží jako podklad pro měsíční vyúčtování nákladů za spotřebovanou energii.

Provozní podmínky:

Garantované maximální PUE 1,5 celého datového centra

Regulovaná teplota (23° +/- 3°C)

Regulovaná relativní vlhkost (20-80 %)

Systém detekce požáru

Stabilní hasicí zařízení sálů na bázi inertního plynu

Garantovaná nosnost zdvojené podlahy 1.000 kg/m²

Bezpečnost:

Bezpečnostní služba v režimu 24 × 7 × 365

Uzamykatelný rack

Konektivita (bez souběhu):

Připojení operátorů do KIVS (stávajících zasmluvněných), NIX a Internet

Dva nezávislé propoje do racku (2 porty) – tzn. optické lokální patchcordy končící v routerech propojujících DC CMS. V lokalitě budou dva „P“ routery, každý v jiném racku, propojeny lokálně mezi sebou a každý P router bude jinou trasou připojen k P routeru v druhém DC CMS.

Propojení obou datových center pro IP technologii v HA (2× 400 GB) okruhy nesmí mít souběh. Pokud možno oba okruhy v síti operátora v HA.

Propojení obou datových center pro FC technologii v HA (4× 32 GB) – 4x 64 GB, okruhy nesmí mít souběh. Pokud možno oba okruhy v síti operátora v HA.

Požadovaný prostor:

CMS infra: 3 rackové skříně 42 U (80 × 120 cm) v DC Na Vápence

CMS síť: 5 rackových skříní 42 U (80 × 120 cm) v DC Na Vápence

1 racková skříň pro testovací prostředí CMS v DC Na Vápence

CMS infra: 3 rackové skříně 42 U (80 × 120 cm) v DC Zeleneč

CMS síť: 5 rackových skříní 42 U (80 × 120 cm) v DC Zeleneč

CMS infra: 1 racková skříň 42 U (80 × 120 cm) v DC Malešice (quorum)

Příkon každého racku minimálně 6 kW s možností navýšení na 10 kW

Zajištění kabeláže k rackům.

Pronájem racků

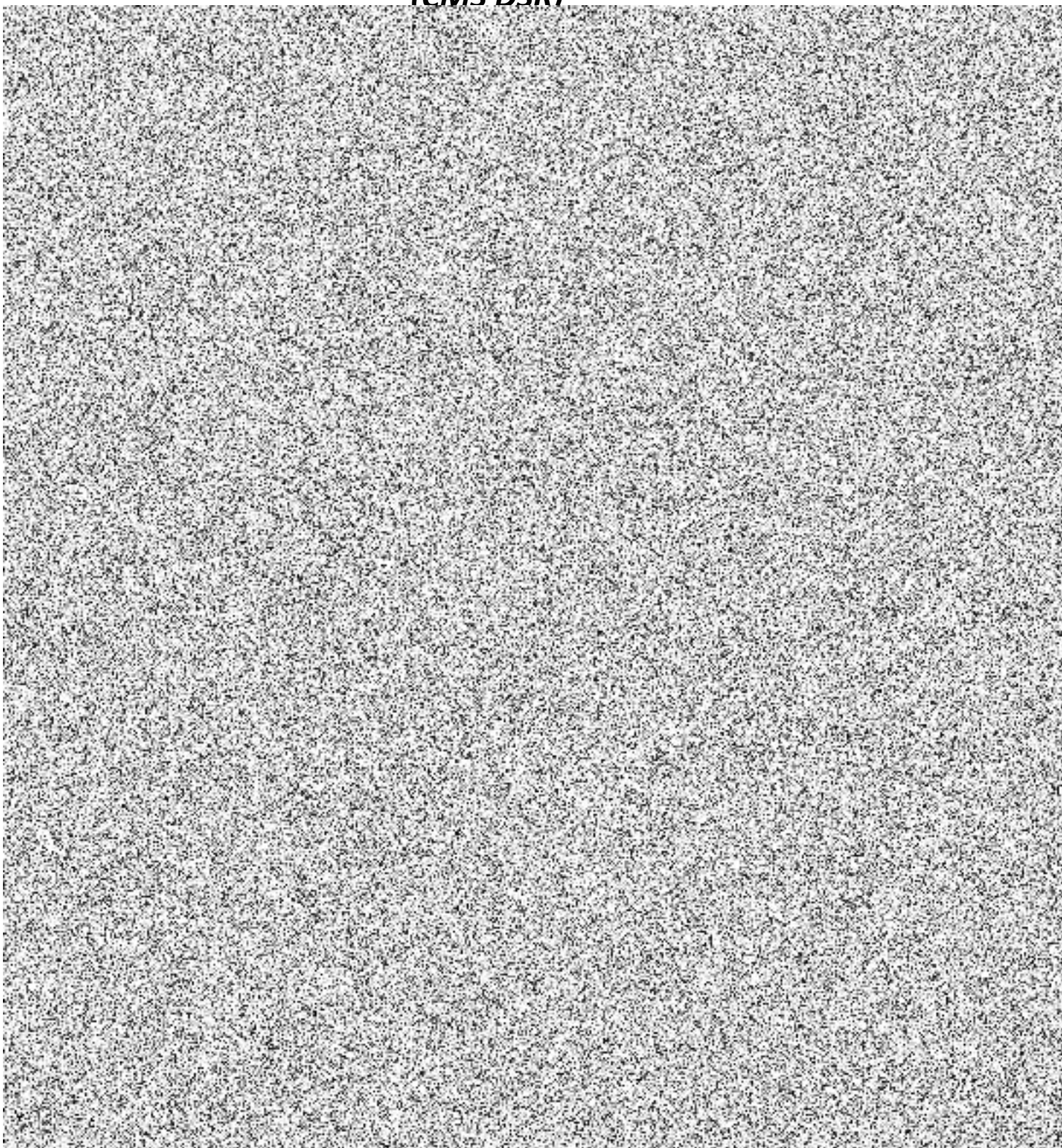
Tepelný tok každého racku: 40 kBTU/hodinu

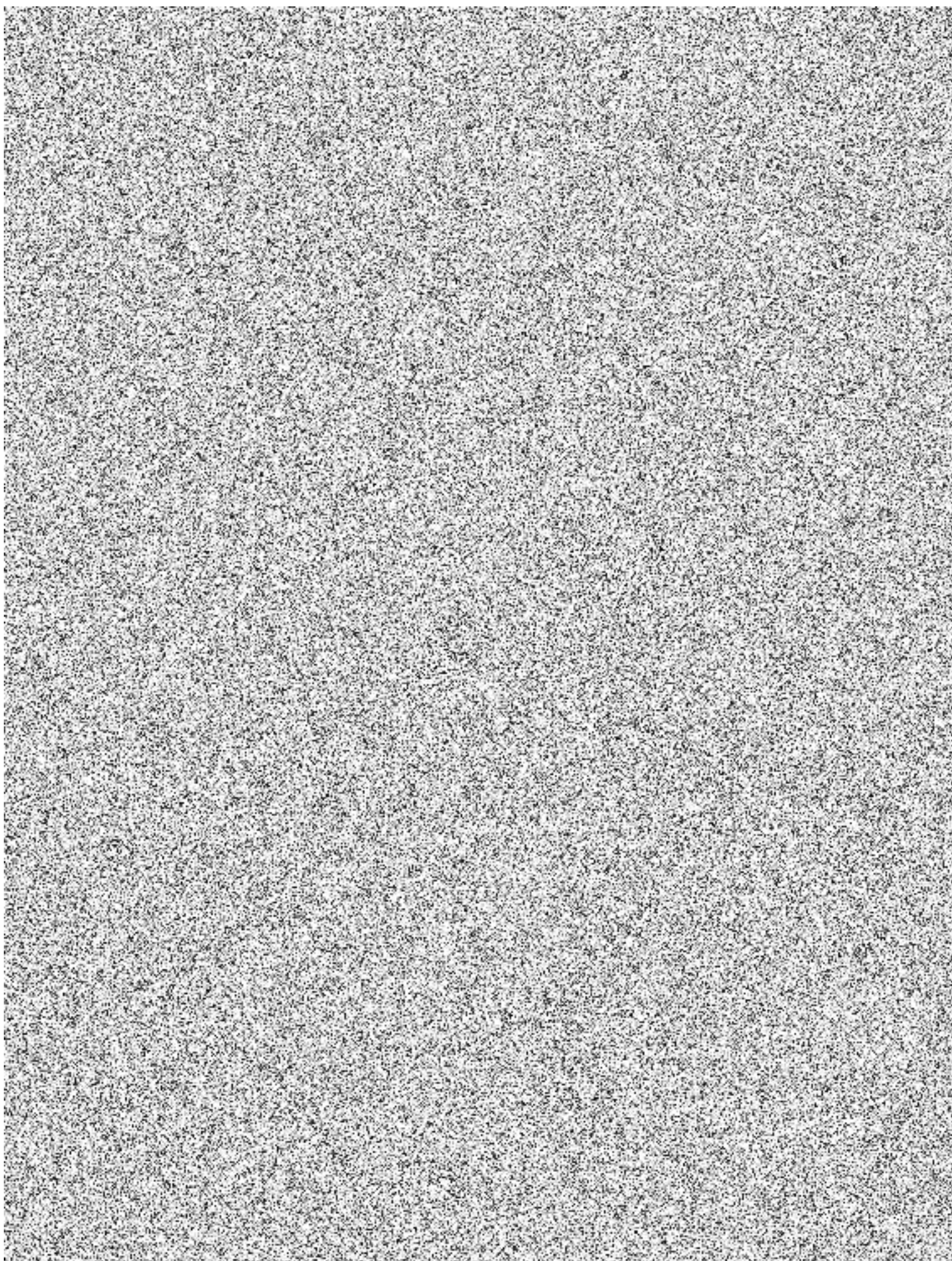
Délka propojů mezi datovými centry do 45 km.

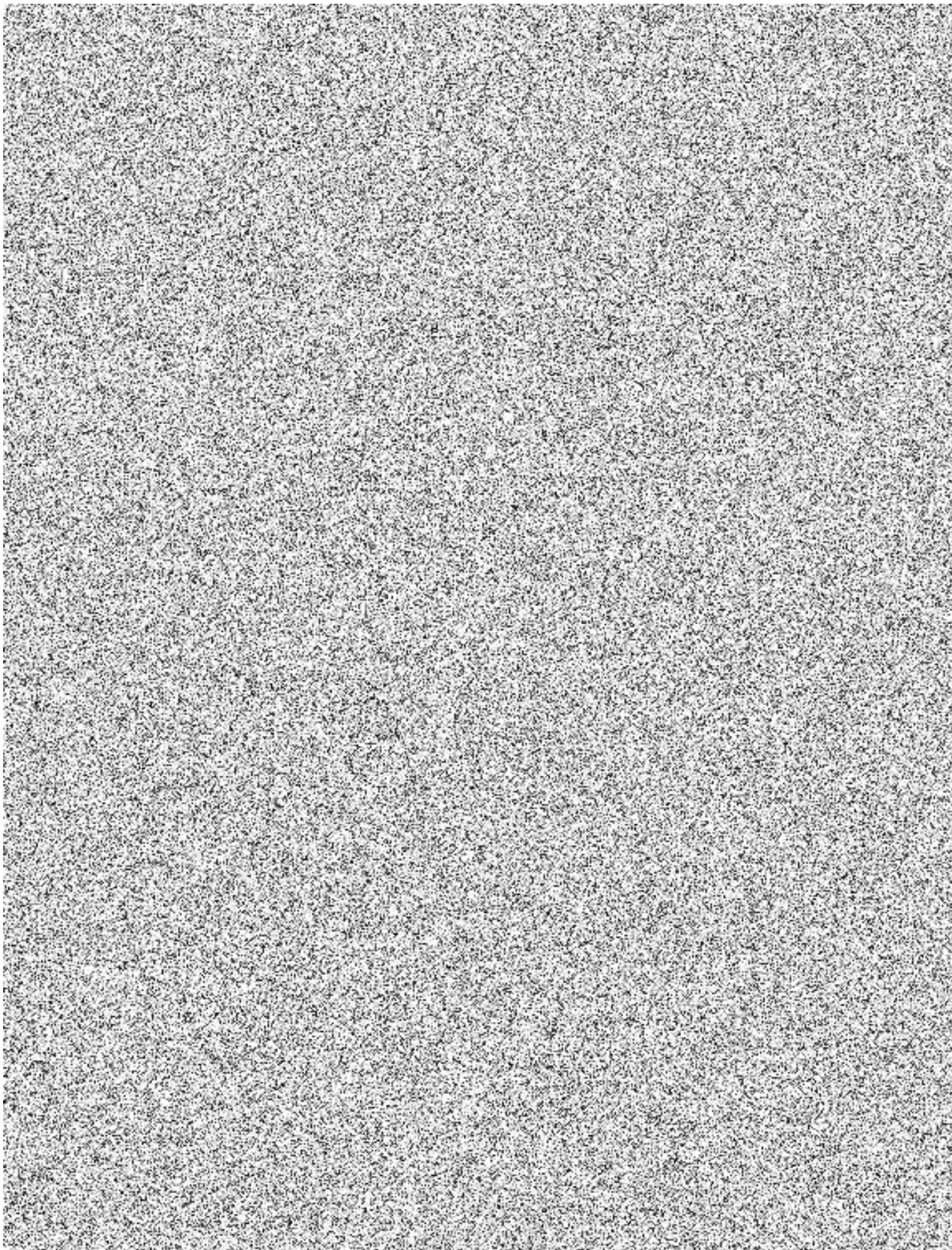
Příloha č. 4

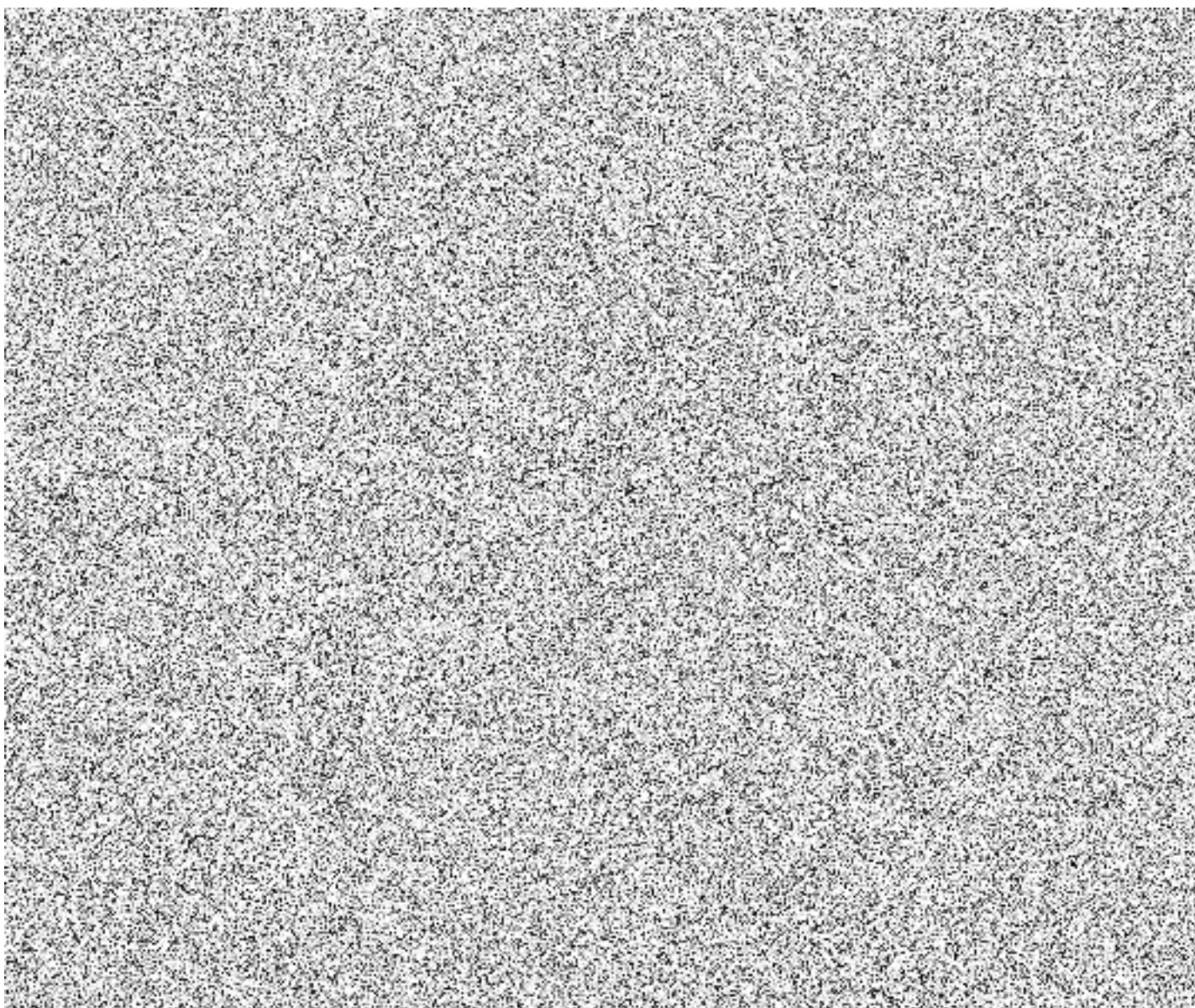
Požadavky na navýšení konektivity mezi datacentry

**Požadavky na navýšení konektivity mezi datacentry pro CMS 2.5
(CMS DSŘ)**









Příloha č. 5

Projektová struktura

Projekt, popřípadě jeho jednotlivé dílčí části budou řízeny dle osvědčené organizační struktury definované pomocí metodiky PRINCE2®. Organizační struktura projektu je hierarchická a třístupňová.

Realizaci projektu bude zajišťována prostřednictvím:

- Řídícího výboru projektu v čele s Ředitelem projektu
- Projektového týmu v čele s Projektovým manažerem
- Řešitelských týmů

Na všech úrovních jsou součástí jednotlivých orgánů jak zástupci Objednatele, tak zástupci Poskytovatele.

Řízením je pověřen Ředitel projektu, který je zároveň sponzorem projektu a zodpovídá za realizaci projektu. Jeho úkolem je koordinovat aktivity předloženého projektu a řídit projektový tým. Tuto činnost deleguje na projektového manažera.

Na jednání na všech projektových úrovních budou pořizovány písemné zápisy, které budou zasílány účastníkům jednání k připomínkám a následnému odsouhlasení.

Řídící výbor projektu

Řídící výbor (dále též „ŘV“) je nejvyšším orgánem řízení projektu, který odpovídá za zabezpečení podmínek realizace projektu a dohlíží na jeho směřování a celkové výsledky. Jeho úlohou je řídit práci projektového týmu, monitorovat průběh projektových prací, garantovat plnění cílů a očekávání projektu a přispět k efektivní komunikaci a spolupráci při řešení projektu v rámci MV ČR a dalších zúčastněných subjektů. Úlohou ŘV je dále průběžné vyhodnocování postupu projektu v souladu se stanoveným harmonogramem a rozpočtem projektu. ŘV rozhoduje o strategickém směřování projektu a nese hlavní zodpovědnost za úspěšnou realizaci projektu v souladu s platnou dokumentací.

ŘV rozhoduje především v následujících oblastech:

- Řešení zásadních změn týkajících se zaměření projektu;
- Nastavení priorit, akceptace cílových konceptů a klíčových dokumentů;
- Výběr navržených variant řešení;
- Schvalování výstupů jednotlivých fází projektu a projektových plánů pro fáze následující, včetně dostupnosti požadovaných zdrojů v případě problémů;
- Schvalování plánu výjimek, opatření a změn při nežádoucím vývoji projektu;

- Změny smluvních podmínek, podstatné změny věcné náplně, rozsahu, časového harmonogramu a rozpočtu projektu;
- Informování Projektového manažera o situaci a postojích PMO;
- Zajištění souladu projektu se záměry a cíli organizace a PMO;
- Podstatné změny metodiky a organizace práce v rámci projektu;
- Rozhodování problémů eskalovaných projektovým manažerem projektu z úrovně projektového týmu;
- Vytváření a rozpouštění vytvořených organizačních struktur projektu, včetně jmenování odvolávání členů projektových struktur podřízených ŘV;
- Rozhodování o uzavření projektu po ukončení realizace projektu.

Stanovení řídicího výboru (nominace a schvalování členů)

Členové ŘV jsou nominováni ze strany NAKIT, MV a významných dodavatelů. Ředitel projektu tyto zástupce následně schválí.

Schůzky Řídicího výboru

Řídicí výbor se bude v průběhu realizace projektu scházet v rámci Kontrolních dnů projektu, a to minimálně 1x za tři měsíce. V případě potřeby nebo nepředpokládaného problému bude frekvence schůzek častější nebo budou jednání svolávána operativně. Jednání Řídicího výboru se také uskuteční vždy při ukončení každé etapy projektu. Ze všech jednání ŘV je pořizován záznam. Forma záznamu (zápis nebo nahrávka) bude upřesněna v rámci jednotlivých jednání.

Projektový tým

Projektový tým (dále také „PT“) je hlavní výkonnou složkou projektu, která zajišťuje zpracování výstupů projektu a plnění úkolů dle schváleného harmonogramu, rozpočtu a pokynů Projektového manažera (dále jen „PM“). Projekt je řízen PM. PM je přímo podřízen ŘV a je nadřízen všem Řešitelským týmům (dále jen „ŘT“ nebo „Řešitelské týmy“). Projektový manažer je podporován věcným gestorem a odpovědnými pracovníky jednotlivých základních složek s příslušnými pravomocemi tak, aby mohl funkci PM řádně a efektivně plnit. PT zodpovídá za kontrolu průběhu projektu a operativní řešení veškerých problémů, které nepodléhají rozhodnutí ŘV. V případě potřeby, rozhodnutí ŘV eskaluje problém z úrovně PT projektový manažer.

Projektový tým zodpovídá především za následující oblasti:

- Řízení a koordinace projektu, zajištění chodu projektu (řízení, plánování, úkolování, kontrola procesu přípravy a realizace projektu) a kontrola využívání alokovaných zdrojů pro projekt s cílem zajistit výstupy projektu v plánovaném čase, kvalitě a rozsahu;

- *Kontrola realizace projektu v souladu s jeho platným harmonogramem;*
- *Řízení vzájemné koordinace činnosti ŘT a jednotlivých zúčastněných složek, vytváření předpokladů vzájemné komunikace a spolupráce při realizaci projektu;*
- *Informační, metodická a organizační podpora aktivit realizačních týmů;*
- *Vymezení a koordinace vzájemné spolupráce jednotlivých složek, případně projektů při přípravě technologických, finančních, právních a organizačních podkladů nutných pro včasné vytvoření technologické architektury, infrastruktury a realizace projektu;*
- *Řízení a kontrola součinnosti při tvorbě a uplatňování projektových standardů, procedur a detailního harmonogramu realizace projektu;*
- *Řešení problémů a rozhodování sporů, které nelze řešit na nižší úrovni dle stanovených postupů;*
- *Příprava materiálů a podkladů pro jednání ŘV (zejména potom výstupy projektového reportingu a podklady k rozhodnutí ŘV).*
- *Jednání projektového týmu se koná pravidelně, na základě stanovené frekvence (minimálně 2x měsíčně).*

Zapojení členů týmu

Veškeré činnosti, vykonávané v předloženém projektu, jsou zajištěny nominovanými členy, kteří jsou za danou oblast zodpovědní a v rámci organizační struktury týmu mají jasně vymezené kompetence. Členové týmu jsou nominováni PM a schvalováni ŘV. Osoba zodpovědná za konkrétní oblast či úkol bude operativně iniciovat jednání dalších členů týmu dle jejich rolí v týmu. O výsledcích bude informovat projektového manažera i ostatní relevantní členy týmu. V rámci týmu mohou vznikat dočasné pracovní skupiny, které se zabývají řešením dílčích oblastí. Jejich sestavení a zrušení je v kompetenci projektového manažera.

Schůzky týmu a pracovních skupin

Svoláváním týmu a pracovních skupin je pověřen projektový manažer, který zašle členům týmu, kteří jsou pro dané jednání relevantní pozvánku na schůzku e-mailem. Jednání týmu a pracovních skupin se koná dle potřeby a projektové fáze. Cílem schůzek je předání základních informací o vývoji předloženého projektu, stanovení cílů a úkolů pro následující období a jejich kontrola. Přítomní budou zapsáni na prezenční listině, která bude součástí zápisu z jednání. Ze schůzky bude vytvořen zápis, který bude zaslán všem členům.