

Nabídka na uzavření Dílčí smlouvy č. 27

č. smlouvy Objednatele: MV-58047/OFSP-2022

č. smlouvy Poskytovatele: 2023/130 NAKIT

**dle ust. odst. 3.3 a 4.1 a násl. Rámcové dohody o integrovaných investičních dodávkách v oblasti
informačních a komunikačních technologií,**

č. smlouvy Objednatele: MV-186991/SIK5-2021 a

č. smlouvy Poskytovatele: 2022/080 NAKIT

(dále jen „Rámcová Dohoda“)

Nabídka je předkládána:

Národní agentura pro komunikační a informační technologie, s. p.

se sídlem: Kodaňská 1441/46, 101 00 Praha 10

IČ, DIČ: 04767543, CZ04767543

bankovní spojení: ČSOB a.s., č. ú: 117404973/0300

zapsaná v obchodním rejstříku vedeném Městským soudem v Praze,
oddíl A, vložka 77322

zastoupeno: Mgr. Janem Ďoubalem, ředitelem Národní agentury pro komunikační
a informační technologie, s. p.

jako Poskytovatelem (dále jen „Poskytovatel“ nebo „NAKIT“)

pro:

Česká republika – Ministerstvo vnitra

se sídlem: Nad Štolou 936/3, 170 34 Praha 7

IČ, DIČ: 00007064, CZ00007064

zastoupeno: Mgr. Milanem Souralem, ředitelem projektu na základě pověření č. j. MV-96316-
1/OFSP-2024 a pověřeného řízením odboru komunikačních technologií

kontaktní adresa: Náměstí Hrdinů 1634, Praha 4 140 00

Jako Objednatelem (dále jen „Objednatel“ nebo „MV ČR“)

Poskytovatel a Objednatel společně jen „Smluvní strany“

Dále jen „Nabídka“

1. Předmět Nabídky

Nabídka je předkládána na základě požadavku vedeného v CA SD pod ID 523969

Předmětem Nabídky je návrh na uzavření Dílčí smlouvy dle ust. odst. 3.3 a 4.1 Rámcové dohody na plnění spočívající v zajištění dodávky a implementace technologie pro síťovou infrastrukturu pro realizaci projektu vedeného pod položkou 1.6.1. CMS – posílení centrálních komponent v souvislosti se zavedením digitálního stavebního řízení v rámci NPO – výzva č. 10 (dále též „CMS 2.5“)

Text dílčí smlouvy č. 27 tvoří přílohu a nedílnou součást této Nabídky.

Akceptací Nabídky a po splnění jejího zveřejnění v registru smluv v souladu s čl. 4 odst. 4.2 a 4.8 Rámcové dohody dochází k uzavření a účinnosti Dílčí smlouvy ve formě a rozsahu uvedeném v příloze této Nabídky. Celková cena za plnění uvedena v Dílčí smlouvě je maximální a nepřekročitelná. Na základě poskytnutého plnění a stanovení konečných cen za poskytnuté dodávky a služby (viz čl. 8 Rámcové dohody) bude Smluvními stranami uzavřen dodatek k Dílčí smlouvě.

2. Platnost Nabídky

Nabídka je platná po dobu 30 dní, pokud nebude dohodnuto jinak.

3. Předkládá za Poskytovatele

V Praze dne dle el. podpisu



Mgr. Jan Ďoubal, ředitel Národní agentury pro komunikační a informační technologie, s. p.

Národní agentura pro komunikační a informační technologie, s. p.

4. Akceptace Návrhu řešení ze strany Objednatele

V Praze dne dle el. podpisu

.....

Mgr. Milan Soural, ředitel projektu

Odbor komunikačních technologií Ministerstva vnitra

Dílčí smlouva č. 27

Smluvní strany:

Česká republika – Ministerstvo vnitra

se sídlem: Nad Štolou 936/3, 170 34 Praha 7

IČO: 00007064

bank. spojení: Česká národní banka, pobočka Praha, Na Příkopě 28, 11503 Praha 1,

č. účtu: 3605-881/0710

zastoupená: Mgr. Milanem Souralem, ředitelem projektu na základě pověření č. j. MV-96316-1/OFSP-2024 a pověřeného řízením odboru komunikačních technologií

(dále jen „Objednatel“ nebo „MV ČR“)

a

Národní agentura pro komunikační a informační technologie, s. p.

se sídlem: Kodaňská 1441/46, Vršovice, 101 00 Praha 10

IČO: 04767543, DIČ: CZ04767543

zapsaná v obchodním rejstříku vedeném u Městského soudu v Praze,

pod spisovou značkou A 77322,

bank. spojení: Československá obchodní banka, a.s., č. účtu: 117404973/0300

zastoupená: Mgr. Janem Ďoubalem, ředitelem Národní agentury pro komunikační a informační technologie, s. p.

(dále jen „Poskytovatel“ nebo „NAKIT“)

(společně dále též „Smluvní strany“)

Akceptací nabídky došlo v souladu s čl. 3.3 RÁMCOVÉ DOHODY o integrovaných investičních dodávkách v oblasti informačních a komunikačních technologií, č. smlouvy Objednatele: MV-186991/SIK5-2021 a č. smlouvy Poskytovatele: 2022/080 NAKIT (označené dále jen „Rámcová dohoda“) k uzavření této dílčí smlouvy č. 27

Tato dílčí smlouva č. 27 bude označována dále jako „Dílčí smlouva“.

Preambule

V rámci dotačního projektu se Objednatel zavázal zajistit rozvoj technické infrastruktury veřejné správy, včetně zvýšení její přenosové kapacity a zavedení nových zákaznických služeb s vysokou kapacitou přenosu. Projekt je financován ze zdrojů NPO. Nezbytnou podmínkou pro splnění dotačního titulu je splnění Milníku projektu k 31. 3. 2025. Doba realizace projektu je schválena do 31. 12. 2025. Splnění Milníku projektu a zároveň dodržení termínu schválené realizace projektu je nezbytnou podmínkou pro úspěšné splnění podmínek dotačního titulu.

Objednatel a Poskytovatel se za účelem naplnění projektu CMS 2,5 a s ohledem na jeho technickou strukturu dohodli na jeho realizaci prostřednictvím na sebe navazujících Dílčích smluv, které ve svém komplexu a souvislostech naplní ucelený rámec tvořený pro celou dodávku CMS 2,5 Technickým projektem, který byl ze strany Objednatele akceptován. Tento postup umožní jak naplnění parametrů definovaných Technickým projektem jako celkovým rámcem dodávky plnění, tak dosažení podmínek dotačního titulu.

Tato Dílčí smlouva je v rozsahu tvořeném svým předmětem jedním z předpokladů pro dosažení výše uvedeného finálního stavu. Poskytovatel se k naplnění Technického projektu zavazuje realizovat předmět plnění v rozsahu této Dílčí smlouvy nezbytné k naplnění projektu a podmínek stanovených pro naplnění milníků NPO řádně, včas, za podmínek a v rozsahu dle této Dílčí smlouvy. K zajištění koherence projektu CMS 2,5 Poskytovatel a Objednatel společně prohlašují, že vyvinou veškerou maximální součinnost pro dosažení naplnění projektu CMS 2,5 a jeho podmínek i v rámci souvisejících Dílčích smluv.

1. Úvod a prohlášení Smluvních stran

1.1 Poskytovatel poskytne na základě této Dílčí smlouvy pro částečnou realizaci projektu CMS – posílení centrálních komponent v souvislosti se zavedením digitálního stavebního řízení Objednateli Plnění spočívající v dodávce v rozsahu čl. 2 odst. 2.1 Dílčí smlouvy.

1.2 Poskytovatel garantuje Objednateli, že si je vědom rozsahu a předmětu výše uvedeného projektu a garantuje Objednateli dosažení rozsahu plnění tak, aby k 31.3.2025 byly dokončeny následující aktivity:

- *Funkční portál*
- *Funkční automatizace a provisioning*
- *Zřízení (konfigurace) všech služeb*

- *Funkční služby, kdy publikátorem i konzumentem je stejné OVM (rozsáhlé OVM typu Ministerstva financí).*

Poskytovatel garantuje Objednateli, že pro realizaci aktivit dle této Dílčí smlouvy bude výše uvedený projekt realizován v souladu s technickým projektem.

- 1.3 Objednatel prohlašuje, že Plnění dle této Dílčí smlouvy je nezbytným komponentem pro dosažení jeho závazku k rozvoji technické infrastruktury veřejné správy, včetně zvýšení její přenosové kapacity a zavedení nových zákaznických služeb s vysokou kapacitou přenosu, a proto se zavazuje toto Plnění od Dodavatele odebrat, a to bez ohledu na zajištění zdroje jeho financování.*
- 1.4 Poskytovatel však současně bere na vědomí, že projekt je realizován z NPO, a že pro případ nenaplnění milníků projektu, které jsou Poskytovateli známy, Objednatel ke dni podpisu této smlouvy nedisponuje finančními prostředky ze státního rozpočtu a Poskytovatel bere na vědomí, že začátek běhu splatnosti jakéhokoliv finančního plnění od Objednatele Poskytovateli se přerušuje do zajištění náhradního zdroje financování.*
- 1.5 Poskytovatel se zavazuje Objednatele neprodleně informovat o jakémkoliv změně či riziku nenaplnění milníků projektu, resp. riziku potřeby zajistit financování z jiných zdrojů než NPO.*
- 1.6 Objednatel má právo od této Dílčí smlouvy odstoupit v případě nenaplnění předmětu a účelu této Dílčí smlouvy, tj. nedosažení dílčího milníku „Doložení navýšení transportní kapacity mezi datovými centry“.*
- 1.7 Smluvní strany se současně vzhledem k výše uvedenému shodují, že nenaplnění milníku projektu dle odstavce 1.2 tohoto článku Dílčí smlouvy není důvodem a neopravňuje Objednatele k odstoupení od této Dílčí smlouvy, a to i s ohledem na jeho prohlášení uvedené v odst. 1.3 tohoto článku Dílčí smlouvy.*

2. Předmět Dílčí smlouvy

- 2.1 Předmětem Dílčí smlouvy je Plnění rozdělené do 7 dílčích částí, které jsou zároveň i samostatným fakturačním milníkem.*

Část I: Dodávka a implementace MPLS CORE a DC NETWORK, vč. podpory výrobce do 31. 12. 2025,

Část II: Dodávka a implementace krajských konektorů, vč. podpory výrobce do 31. 12. 2025

Část III: Dodávka a implementace síťové bezpečnosti, vč. podpory výrobce do 31. 12. 2025

Část IV: Dodávka a implementace LOAD BALANCER a WAF, vč. podpory výrobce do 31. 12. 2025

Část V: Participace na integraci síťové části (Část I, II, III a IV) s automatizačními nástroji

Část VI: Participace na otestování řešení CMS 2.5 (Část I, III a IV)

Část VII: Bezpečnostní testy, Poskytnutí služeb dle 3.2.3 Rámcové dohody

(části I až VII dohromady jako „**Plnění**“, samostatně jako „**Dílčí část**“)

Bližší specifikace Plnění Dílčí smlouvy je uvedena v příloze č. 1 této Dílčí smlouvy.

2.2 Objednatel bere na vědomí, že s Plněním dále souvisí tyto služby:

- a) Integrace dodavatele automatizace se síťovou částí (Část I, II, III a IV)
- b) Otestování celého řešení CMS 2.5
- c) Zajištění technické podpory od 1. 1. 2026 po dobu 5 let v rámci služby G5, tj. služby provozu sdílené infrastruktury CMS a dohledových center eGovernmentu dle NHS (jak je tento pojem definován v čl. 8 Dílčí smlouvy),

přičemž jejich poskytování je závislé na uzavření samostatné smlouvy mezi Smluvními stranami, a proto se Smluvní strany dohodly, že vyvinou veškerou maximální vzájemnou součinnost k naplnění této podmínky, aby shora uvedené plnění (vyjma zajištění technické podpory v rámci služby G5 v souladu s NHS) specifikované v tomto odstavci mohlo být řádně a včas poskytnuto. Strany se zavazují se dohodnout na podmínkách ukončení této Dílčí smlouvy, pokud by do skončení její účinnosti nedošlo k uzavření smlouvy na plnění a) a/nebo b) a/nebo rozšíření služby G5 dle NHS.

3. Způsob realizace Plnění

3.1. Plnění bude realizováno vlastními zdroji NAKIT (Aktivity NAKIT) a prostřednictvím externích dodavatelů (Externí dodávky).

3.2. Aktivity NAKIT jsou spojené s realizací Plnění, administrativní činností a řízením požadavků ohledně Plnění. Uvedené aktivity budou dodány v rámci tohoto maximálního rozsahu prací spojených s realizací Plnění:

Tabulka č. 1: Přehled aktivit prací NAKIT:

Role	Celkem MH/role	Popis činností
Projektový manažer	566	Koordinace prací a součinnost s externím dodavatelem, uživatelem a objednatelem.
Projektový manažer senior	1 316	Koordinace prací a součinnost s externím dodavatelem, uživatelem a objednatelem.
Projektový administrátor	2 548	Kompletace dokumentace, předání technologií do servisní péče provozních útvarů, materiálové předání technologií MV.

Role	Celkem MH/role	Popis činností
Architekt senior	1 418	Příprava zadávacího řízení, oponentura realizačního projektu, konzultace, součinnost při akceptačním řízení
Architekt	1 560	Definice a nastavení přístupových práv, napojení na monitoring, součinnosti při oživení, konfigurace a uvedení do testovacího provozu.
Specialista provozu senior	51	Oživení, konfigurace, napojení na monitoring, testovací provoz, akceptační řízení
Specialista provozu	3 347	Oživení, konfigurace, napojení na monitoring, testovací provoz, akceptační řízení
Specialista datových sítí	821	Spolupráce s dodavatelem na instalaci, oživení, konfiguraci, školení, otestování funkčnosti, ověření HA síťové infrastruktury
Bezpečnostní architekt	1 890	Konzultace, oponentura analýzy rizik realizačního projektu
Bezpečnostní manažer senior	1 356	Vypracování analýzy rizik
Bezpečnostní manažer	144	Ověření bezpečnostních testů
Vývojář	339	Konzultace
Tester senior	263	Konzultace při testování, spolupráce na zadávací dokumentaci
Konzultant ICT I	88	Konzultace, oponentura realizačního projektu
Konzultant ICT II	1 238	Konzultace, oponentura realizačního projektu
Konzultant ICT III	291	Konzultace v průběhu celého projektu
Specialista legislativy	192	Zpracování návrhu smluv
Specialista nákupu senior	744	Příprava a realizace zadávacích řízení
Specialista zákaznických řešení	43	Sběr podkladů pro zpracování Nabídky, zpracování Nabídky, vypořádání připomínek k Nabídce
Specialista zákaznických řešení senior	14	Sběr podkladů pro zpracování Nabídky, zpracování Nabídky, vypořádání připomínek k Nabídce

Externí dodávky tvoří:

Tabulka č. 2: Přehled externích dodávek:

Položka	Název oblasti
B1.	Dodávka a implementace MPLS CORE a DC NETWORK
B2.	Dodávka a implementace krajských konektorů
B3.	Dodávka a implementace síťové bezpečnosti
B4.	Dodávka a implementace LOAD BALANCER a WAF
B5.	Poskytnutí služeb dle 3.2.3 Rámcové dohody
B6.	Bezpečnostní testy

3.3. Realizace Bezpečnostních testů proběhne nejdříve po akceptaci Dílčí části V.

4. Cena plnění dle Dílčí smlouvy

Poskytovatel a Objednatel se dohodli, že cena Plnění dle Dílčí smlouvy, která Poskytovateli náleží za provedení této Dílčí smlouvy, činí celkově **226 111 292,00 Kč bez DPH**, tj. **273 594 663,32 Kč s DPH**.

4.1. Celková cena Plnění vychází z následujících částí:

Tabulka č. 3: Celková cena Plnění

Označení	Položka	Celkem bez DPH	DPH 21 %	Celkem vč. DPH
A	Aktivity NAKIT	26 158 067,00 Kč	5 493 194,07 Kč	31 651 261,07 Kč
B	Externí dodávka – celkem	199 953 225,00 Kč	41 990 177,25 Kč	241 943 402,25 Kč
Celkem		226 111 292,00 Kč	47 483 371,32 Kč	273 594 663,32 Kč

Jednotlivé položky (A, B) se skládají z:

Aktivity NAKIT (A)

Tabulka č. 4: Přehled aktivit NAKIT

Role	Cena role/MH bez DPH	Počet MH	Celková cena		
			Celkem bez DPH	DPH 21 %	Celkem s DPH
Projektový manažer senior	1 441,00 Kč	3 151	4 540 591,00 Kč	953 524,11 Kč	5 494 115,11 Kč
Projektový administrátor	677,00 Kč	1 316	890 932,00 Kč	187 095,72 Kč	1 078 027,72 Kč
Architekt senior	1 523,00 Kč	2 548	3 880 604,00 Kč	814 926,84 Kč	4 695 530,84 Kč
Architekt	1 232,00 Kč	1 418	1 746 976,00 Kč	366 864,96 Kč	2 113 840,96 Kč
Specialista provozu senior	1 090,00 Kč	1 560	1 700 400,00 Kč	357 084,00 Kč	2 057 484,00 Kč
Specialista provozu	847,00 Kč	51	43 197,00 Kč	9 071,37 Kč	52 268,37 Kč
Specialista datových sítí senior	1 303,00 Kč	3 347	4 361 141,00 Kč	915 839,61 Kč	5 276 980,61 Kč
Bezpečnostní architekt	1 262,00 Kč	821	1 036 102,00 Kč	217 581,42 Kč	1 253 683,42 Kč
Bezpečnostní manažer senior	1 250,00 Kč	1 890	2 362 500,00 Kč	496 125,00 Kč	2 858 625,00 Kč
Bezpečnostní manažer	983,00 Kč	1 356	1 332 948,00 Kč	279 919,08 Kč	1 612 867,08 Kč
Vývojář	991,00 Kč	144	142 704,00 Kč	29 967,84 Kč	172 671,84 Kč
Tester senior	995,00 Kč	339	337 305,00 Kč	70 834,05 Kč	408 139,05 Kč
Konzultant ICT I	1 134,00 Kč	263	298 242,00 Kč	62 630,82 Kč	360 872,82 Kč

Role	Cena role/MH bez DPH	Počet MH	Celková cena		
			Celkem bez DPH	DPH 21 %	Celkem s DPH
Konzultant ICT II	1 245,00 Kč	88	109 560,00 Kč	23 007,60 Kč	132 567,60 Kč
Konzultant ICT III	1 476,00 Kč	1 238	1 827 288,00 Kč	383 730,48 Kč	2 211 018,48 Kč
Specialista legislativy senior	1 307,00 Kč	482	629 974,00 Kč	132 294,54 Kč	762 268,54 Kč
Specialista nákupu senior	1 153,00 Kč	744	857 832,00 Kč	180 144,72 Kč	1 037 976,72 Kč
Specialista zákaznických řešení	943,00 Kč	43	40 549,00 Kč	8 515,29 Kč	49 064,29 Kč
Specialista zákaznických řešení senior	1 373 Kč	14	19 222,00 Kč	4 036,62 Kč	23 258,62 Kč
CELKEM – Aktivita NAKIT			26 158 067,00 Kč	5 493 194,07 Kč	31 651 261,07 Kč

Externí dodávka (B)

Tabulka č. 5: Přehled externích dodávek

Název části	Uznané náklady NPO (bez DPH) včetně technické podpory do 31. 12. 2025	Dodávka zařízení (Milníky 1.1; 2.1; 3.1; 4.1)	Instalace zařízení (Milníky 1.2; 2.2; 3.2; 4.2)	Participace na integraci síťové části (I-IV) s automatizačními nástroji (Milníky 5.1; 5.2; 5.3; 5.4)	Participace na ověření řešení CMS 2.5 (Milníky 6.1; 6.3; 6.4)
Dodávka a implementace MPLS CORE a DC NETWORK	58 766 292,00 Kč	56 074 311,00 Kč	878 235,00 Kč	1 145 524,00 Kč	668 222,00 Kč
Dodávka a implementace krajských konektorů	6 241 745,00 Kč	5 167 390,00 Kč	426 987,00 Kč	220 381,00 Kč	426 987,00 Kč
Dodávka a implementace síťové bezpečnosti	45 146 762,00 Kč	43 692 317,00 Kč	969 629,00 Kč	242 408,00 Kč	242 408,00 Kč
Dodávka a implementace LOAD BALANCER a WAF	78 298 426,00 Kč	76 916 376,00 Kč	921 366,00 Kč	230 342,00 Kč	230 342,00 Kč
a) Bezpečnostní testy	1 500 000,00 Kč	x	x	x	x
b) Poskytnutí služeb dle 3.2.3 Rámcové dohody	10 000 000,00 Kč	x	x	x	x
CELKEM	199 953 225,00 Kč	181 850 394,00 Kč	3 196 217,00 Kč	1 838 655,00 Kč	1 567 959,00 Kč

4.2. Smluvní strany se zavazují upravit cenu plnění dle čl. 3.2 tak, že:

- budou zohledněny skutečně vykonané činnosti ze strany NAKIT (položka „Aktivita NAKIT“)

- cena za „Externí dodávku“ bude odpovídat cenám uhrazeným Poskytovatelem externímu dodavateli/či dodavatelům.

4.3 Součástí Plnění je dodávka HW (části I-IV) včetně podpory výrobce do 31. 12. 2025, přičemž cena této podpory je součástí ceny HW (části I-IV). Podpora výrobce bude aktivována po podpisu akceptačního protokolu HW (části I-IV).

5. Akceptace

- 5.1. Plnění je Objednatelem akceptováno na základě Akceptačního protokolu. Akceptací se rozumí porovnání vlastností Dílčí části (ve smyslu specifikace Plnění dle přílohy č. 1 Dílčí smlouvy a milníků uvedených v tab. 6 vůči poptávaným vlastnostem a oproti Akceptačním kritériím).
- 5.2. Budou-li poskytovány služby v souvislosti s poskytnutím služeb dle odst. 3.2.3 Rámcové dohody, platí ustanovení čl. 6 odst. 6.7 Rámcové dohody, přičemž se Poskytovatel zavazuje předložit Objednateli nejpozději do dvaceti (20) pracovních dnů ke schválení výkaz práce o poskytnutých službách, který bude obsahovat zejména, nikoliv však výlučně popis konkrétní činnosti a počet člověkodnů (resp. člověkohodin). Objednatel rozsah poskytnutých služeb stvrdí svým podpisem na Akceptačním protokolu. Smluvní strany vyloučily aplikaci odst. 5.3 až 5.5 tohoto článku Smlouvy. Uvedená lhůta se nepoužije v případě poskytování služeb spadající do Plnění dle ustanovení čl. 12. odst. 2 Dílčí smlouvy.
- 5.3. O předání a převzetí Dílčí části do akceptačního řízení (vyjma poskytnutí služeb dle odst. 3.2.3 Rámcové dohody) bude Poskytovatelem vyhotoven předávací protokol, který bude podepsán oběma Smluvními stranami (dále jen „**Předávací protokol**“). Objednatel je povinen do akceptačního protokolu uvést všechny vady plnění, vč. jejich kategorizaci nebo příslušnou Dílčí část akceptovat nejpozději do deseti (10) pracovních dnů ode dne podpisu Předávacího protokolu. Poskytovatel vypořádá Objednatelem vytknuté vady nejpozději do třiceti (30) pracovních dnů, pokud v Akceptačním protokolu není stanoveno jinak. Tento proces bude Smluvními stranami v případě potřeby opakován. Spočívá-li Dílčí plnění v provedení bezpečnostních testů, bude nedílnou součástí Akceptačního protokolu zpráva o závěrech testování, která bude zpracována v českém jazyce.
- 5.4. Kategorizaci vad provádí Vedoucí projektu Objednatele s následným potvrzením kontaktní osoby ve věcech projektových (čl. 11 Dílčí smlouvy) s cílem dosáhnout shody v kategorizaci vad. V případě neshody Vedoucích projektu v kategorizaci vad toto musí být uvedeno v akceptačním protokolu a je povinností Vedoucího projektu Poskytovatele svolat mimořádný Řídicí výbor tak, aby bylo Řídicím výborem rozhodnuto o kategorizaci vady, a to v co nejkratším termínu.

5.5. Výstupem Akceptačního řízení bude Akceptační protokol obsahující výrok ve znění: „akceptováno“, „akceptováno s výhradou“ nebo akceptační protokol s výrokem „neakceptováno“. Výsledek Akceptačního řízení a podpis Akceptačního protokolu s výrokem „akceptováno“ nebo „akceptováno s výhradou“ se považuje za poskytnutí plnění a Poskytovatel je oprávněn vystavit za poskytnuté plnění fakturu (daňový doklad). Pro výrok:

- a) „akceptováno“ je podmínkou výskyt maximálně 20 vad kategorie C;
- b) „akceptováno s výhradou“ je podmínkou výskyt žádné vady kategorie A, maximálně dvou vad kategorie B, víc než 20 vad kategorie C; v takovém případě Smluvní strany zajistí opatření k odstranění vad Dílčího plnění, jejichž ověření následně provedeno v rámci akceptace daného fakturačního milníku.
- c) „neakceptováno“ je podmínkou výskyt alespoň 1 vady kategorie A, 3 a více vad kategorie B (podpis Akceptačního protokolu Objednatel s výrokem „neakceptováno“ se považuje za neposkytnutí plnění). Vedoucí projektu Objednatele a kontaktní osoba za Poskytovatele ve věcech projektových jsou povinni zajistit opakování této akceptace se zahájením v termínu daném Akceptačním protokolem. Je-li výsledkem opakované akceptace „neakceptováno“ nestanovuje se termín odstranění vad, ale stav CMS 2.5 je eskalován na Řídící výbor, který rozhodne o dalším postupu.

AKCEPTAČNÍ KRITÉRIA

- A) Akceptační kritéria milníků č. 1.1a; 1.1b; 2.1; 3.1a; 3.1b; 4.1a; 4.1b plnění jsou uvedeny v čl. 6. odst. 6.2.1 až 6.2.10 Rámcové dohody
- B) Akceptační kritéria milníků č. 1.2a; 1.2b; 2.2; 3.2a; 3.2b; 4.2a, 4.2b; 5 a 6 plnění jsou uvedeny v odst. 5.4 Dílčí smlouvy.

Vada představuje rozpor mezi vlastnostmi Plnění a vlastnostmi požadovanými Dílčí smlouvou. Vadou není zjištěný problém při akceptačním řízení, který je vadou jiného systému, který tímto problémem způsobil nefunkčnost Dílčí části nebo jeho částí. Vady se dle závažnosti dělí na kategorie následovně:

Vada kategorie A (kritická) - Vadou kategorie A je taková vada, která způsobí či způsobuje Objednateli velmi závažné problémy při užívání Dílčí části, např. dochází k zásadnímu omezení nebo zastavení nejdůležitějších obchodních procesů Objednatele nebo tím, že Dílčí část nebo jeho podstatná část je zcela nefunkční a Objednatel nemůže Dílčí části nebo jeho podstatnou část užívat. Za vadu kategorie A se považuje i vada s výše uvedenými dopady, které se projevují občas nebo náhodně.

Vada kategorie B (vážná) - Vadou kategorie B je taková vada, která způsobí či způsobuje Objednateli závažné problémy při užívání Dílčí části, např. užívání nebo funkčnost Dílčí části je vadou významně omezeno a dochází tak k významnému zpomalení obchodních procesů Objednatele. Mezi vady kategorie B patří i neschopnost Dílčí části pracovat na maximální provozní výkon. Vadou kategorie B je i vada s výše uvedenými dopady, které se projevují občas nebo náhodně.

Vada kategorie C (běžná): Vadou kategorie C jsou všechny ostatní vady než vady podřazené pod kategorii A nebo B a které nebrání užívání Dílčí části nebo mají zcela minimální vliv na řádné užívání nebo funkčnost Dílčí části ze strany Objednatele, mj. jde o vady v návodech (manuálech) k použití, dokladech a dokumentech.

Tabulka č. 6: **Přehled akceptačních (fakturačních) milníků:**

Část I	MPLS CORE a DC NETWORK
	Příprava VZ
	Zadávací řízení
	Uzavření a zveřejnění smlouvy s vybraným uchazečem
	Dodávka infrastruktury
	Instalace do racků, základní ověření funkčnosti zařízení
	Kompletace dokumentace, materiálové předání technologií MV
	Milník 1.1a: Akceptační řízení, fakturace (DC Na Vápence) - Dodávka
	Milník 1.1b: Akceptační řízení, fakturace (DC 2) - Dodávka
	Oživení, konfigurace, uvedení do testovacího provozu
	Otestování funkčnosti, akceptační testy
	Kompletace dokumentace
	Milník 1.2a: Akceptační řízení, fakturace (DC Na Vápence) - Instalace
	Milník 1.2b: Akceptační řízení, fakturace (DC 2) - Instalace
Část II	Dodávka a implementace krajských konektorů
	Příprava VZ
	Zadávací řízení
	Uzavření a zveřejnění smlouvy s vybraným uchazečem
	Dodávka infrastruktury
	Instalace do racků
	Milník 2.1: Akceptační řízení, fakturace (Dodávka)
	Kompletace dokumentace, materiálové předání technologií MV
	Oživení, konfigurace, uvedení do testovacího provozu
	Otestování funkčnosti, akceptační testy
	Kompletace dokumentace
	Milník 2.2: Akceptační řízení, fakturace (Instalace)

Část III	Dodávka a implementace síťové bezpečnosti
	Příprava VZ
	Zadávací řízení
	Uzavření a zveřejnění smlouvy s vybraným uchazečem
	Dodávka infrastruktury
	Instalace do racků, základní ověření funkčnosti zařízení
	Kompletace dokumentace, materiálové předání technologií MV
	Milník 3.1a: Akceptační řízení, fakturace (DC Na Vápence) - Dodávka
	Milník 3.1b: Akceptační řízení, fakturace (DC 2) - Dodávka
	Oživení, konfigurace, uvedení do testovacího provozu
Část III	Otestování funkčnosti, akceptační testy
	Kompletace dokumentace,
	Milník 3.2a: Akceptační řízení, fakturace (DC Na Vápence) - Instalace
	Milník 3.2b: Akceptační řízení, fakturace (DC 2) - Instalace
Část IV	Dodávka a implementace LOAD BALANCERŮ a WAF
	Příprava VZ
	Zadávací řízení
	Uzavření a zveřejnění smlouvy s vybraným uchazečem
	Dodávka infrastruktury
	Instalace do racků, základní ověření funkčnosti zařízení
	Kompletace dokumentace, materiálové předání technologií MV
	Milník 4.1a: Akceptační řízení, fakturace (DC Na Vápence) - Dodávka
	Milník 4.1b: Akceptační řízení, fakturace (DC 2) - Dodávka
	Oživení, konfigurace, uvedení do testovacího provozu
	Otestování funkčnosti, akceptační testy
	Kompletace dokumentace,
	Milník 4.2a: Akceptační řízení, fakturace (DC Na Vápence) - Instalace
Milník 4.2b: Akceptační řízení, fakturace (DC 2) - Instalace	
Část V	Participace na integraci síťové části s automatizačními nástroji (Části I-IV)
	Automatizační nástroje jsou připraveny
	Spolupráce na implementaci automatizačních nástrojů
	Napojení na nový monitoring a management
	Otestování funkčnosti, akceptační testy
	Aktualizace dokumentace
	Milník 5: Akceptační řízení, fakturace
Část VI	Participace na ověření řešení CMS 2.5 (Části I, III a IV)
	Portál a ServiceDesk je připraven pro celkové ověření řešení

	Funkční, integrační a zátěžové testy
	Služby spojené s napojením HW a SW na DCeGOV
	Milník 6: Finální akceptace
Část VII	Bezpečnostní testy; Poskytnutí služeb dle 3.2.3 Rámcové dohody

Fakturace bude probíhat separátně pro každé jednotlivé místo plnění (vyjma Části II, V, VI a VII), a to na základě akceptace jednotlivých Dílčích částí uvedených v Tabulce č. 6. Po akceptaci příslušné Dílčí části bude Poskytovatelem vystavena faktura (daňový doklad), jejíž součástí bude Akceptační protokol podepsaný oprávněnými osobami obou Smluvních stran, vč. dodacího listu, aktivy report prací Poskytovatele, faktura od externího dodavatele, popřípadě akceptační protokol bezpečnostních testů či služeb dle odst. 3.2.3 Rámcové dohody)

5.6. Platební podmínky včetně podmínek fakturace jsou uvedeny v Rámcové dohodě, a to zejm. v čl. 8.

6. Místo plnění a harmonogram plnění

6.1. Místem plnění je území ČR. Konkrétní místo plnění bude Objednatel Poskytovateli sděleno písemně na základě písemné výzvy Poskytovatele.

6.2. Předpokládaný čas realizace Plnění je nejpozději do 31.12.2025 od účinnosti Dílčí smlouvy, přičemž podrobný rozpad termínu plnění je uvedený v odst. 6.3. Dílčí smlouvy.

6.3. Předpokládaný harmonogram je následující:

T = účinnost Dílčí smlouvy

T1 = T0 + 1 týden	Smluvní zajištění externích dodávek;
T2 = T1 + 27 týdnů	Dodávka HW s příslušenstvím SW do DC na Vápence, DC 2, do krajů
T3 = T2 + 2 týdny	Akceptační řízení, Milníky: 1.1a; 1.1.b; 2.1; 3.1a; 3.1b; 4.1a; 4.1b; fakturace
T4 = T3 + 11 týdnů	Instalace a konfigurace
T5 = T4 + 2 týdny	Akceptační řízení, Milníky: 1.2a; 1.2b; 2.2; 3.2a; 3.2b; 4.2a; 4.2b; fakturace ¹⁾
T6 = T5 + 15 týdnů	Participace na integraci síťové části s automatizačními nástroji
T7 = T6 + 2 týdny	Akceptační řízení, Milník 5: fakturace
T8 = T7 + 19 týdnů	Participace na ověření řešení CMS 2.5, bezpečnostní testy
T9 = T8 + 2 týdny	Akceptační řízení, Milník 6: fakturace

¹⁾ Akceptací Milníku bude zároveň splněn Milník pro síťovou část: Doložení navýšení transportní kapacity mezi datovými centry.

Změny harmonogramu budou upraveny dodatkem k této Dílčí smlouvě.

7. Součinnost Smluvních stran

7.1. Smluvní strany se zavazují:

- 7.1.1. vzájemně spolupracovat a poskytovat si součinnost nezbytnou pro řádnou a včasnou realizaci Plnění Dílčí smlouvy;
- 7.1.2. plnit své závazky vyplývající z této Dílčí smlouvy tak, aby nedocházelo k prodlení s plněním jednotlivých termínů a s prodlením splatnosti jednotlivých peněžních závazků;
- 7.1.3. k vytváření předpokladů pro plnění závazků vyplývajících z této Dílčí smlouvy tak, aby mohly být plněny jednotlivé termíny realizace jednotlivých částí;
- 7.1.4. k poskytování řádné a včasné součinnosti v rámci akceptační procedury Dílčí části;
- 7.1.5. neprodleně informovat druhou Smluvní stranu o vzniku nebo hrozícím vzniku překážky Plnění mající významný vliv na řádné a včasné plnění dle této Dílčí smlouvy;
- 7.1.6. poskytovat druhé Smluvní straně úplné, pravdivé a včasné informace o veškerých skutečnostech, které jsou nebo mohou být důležité pro řádné Plnění dle této Dílčí smlouvy;
- 7.1.7. plnit své závazky vyplývající z této Dílčí smlouvy tak, aby nedocházelo k prodlení s plněním jednotlivých termínů a s prodlením splatnosti jednotlivých peněžních závazků;
- 7.1.8. provést akceptaci Plnění případně jeho částí v souladu s čl. 5 této Dílčí smlouvy.
- 7.1.9. k součinnosti pro zajištění datové konektivity. Poskytovatel se zavazuje do 1. 11. 2024 zabezpečit datovou konektivitu mezi jednotlivými datacentry pro potřeby propojení a zabezpečení provozu dle specifikace v Příloze č. 4. Nezbytným předpokladem pro její zajištění je součinnost Objednatele spočívající v uzavření samostatného závazkového vztahu na základě návrhu řešení ID_535816 ze strany Objednatele nejpozději do 30. 6. 2024. Objednatel bere na vědomí, že pokud v důsledku případného prodlení Objednatele nebude možné na straně Poskytovatele včas zahájit kroky k realizaci datové konektivity, není Poskytovatel schopen garantovat její zajištění v uvedeném termínu (1.11.2024), což může zásadně negativně ovlivnit dodržení milníku projektu. Poskytovatel prohlašuje, že ke dni podpisu této smlouvy obdržel pokyn k zahájení aktivit v tomto smyslu a vykonává ty, které je možné provést bez externích nákladů na jeho straně.

7.2. V souvislosti s plněním předmětu Dílčí smlouvy má Objednatel následující práva a povinnosti:

- 7.2.1. úzká spolupráce, zejména poskytování úplných, pravdivých a včasných informací, které jsou nebo by mohly být potřebné k řádnému plnění závazků Poskytovatele;
- 7.2.2. vytváření předpokladů pro plnění závazků vyplývajících z této Dílčí smlouvy tak, aby mohly být plněny jednotlivé termíny realizace Plnění;
- 7.2.3. poskytování požadovaných podkladů a informací Poskytovateli, průběžné zajišťování řádné a včasné spolupráce a součinnosti třetích stran, např. Policie ČR, Hasičský záchranný sbor a další dotčené subjekty;

- 7.2.4. řádné a včasné předávání potřebných nebo Poskytovatelem vyžádaných dokumentů, předpisů, informací, rozhodnutí, specifikací požadavků a dalších podkladů souvisejících s realizací Plnění;
- 7.2.5. písemné, řádné a včasné vyjadřování se k předkládaným materiálům;
- 7.2.6. poskytování řádné a včasné součinnosti při předávání a akceptaci Plnění včetně písemného oznamování vad a nedodělků Plnění bránících akceptaci;
- 7.2.7. odsouhlasení Realizačního projektu Dílčích částí I – IV, jehož obsahem bude detailní návrh postupu implementace. Realizační projekt bude vycházet z popisu Technického projektu CMS 2.5., který byl ke dni podpisu této Dílčí smlouvy Objednatel akceptován. Poskytovatel jej zpracuje v součinnosti se svými subdodavateli. Realizační projekt bude vypracován do 8 týdnů po smluvním zajištění externích dodávek;
- 7.2.8. poskytování konzultací, upřesňování požadavků a zadání v průběhu realizace Plnění;
- 7.2.9. umožnit Poskytovateli přístup do objektů, k zařízení, k programovému vybavení, databázím a informačním systémům Objednatele v rozsahu nezbytném pro řádné plnění této Smlouvy dle vzájemně schválených postupů, zajistit dostatečné pracovní prostředí pro pracovníky Poskytovatele nebo jeho subdodavatele podílející se na plnění Dílčí smlouvy v objektech Objednatele.
- 7.2.10. Objednatel je povinen zabezpečit prostory pro umístění Dílčích částí I-IV., rozumí se tím zajištění prostoru v rackových skříních příslušných datacenter s odpovídajícími technickými parametry uvedených v Příloze č. 3. Jedná se o prostory datacenter Malešice (dále též „DC1“) (1x plně vybavený rack dle specifikace) Zeleneč (dále též „DC4“) (8x plně vybavený rack dle specifikace) a prostor DC Vápenka (dále jen DC2) (9x plně vybavený rack dle specifikace) a prostory pro umístění infrastruktury a technologie krajského konektoru MV v technologických centrech krajských úřadů včetně přístupů do objektů a racků uvedených v příloze č. 3. Objednatel je povinen zabezpečit prostory v termínu do 1. 9. 2024.
- Pokud ve shora sjednané lhůtě nebudou prostory zabezpečené, zavazuje se i přesto Objednatel na písemnou výzvu Poskytovatele v určeném termínu k převzetí dodávek Dílčích částí I-IV; pokud tak neučiní, bude Poskytovatel vůči Objednateli nárokovat veškeré finanční plnění (náklady), jenž mu neposkytnutím součinnosti, tj. do zpřístupnění (zprovoznění) prostor dle tohoto odstavce, vznikly.
- 7.2.11. Objednatel na základě písemné výzvy Poskytovatele ve lhůtě uvedené ve výzvě písemně oznámí Poskytovateli osobu, která bude členem hodnotící komise pro příslušné veřejné zakázky, v opačném případě není Poskytovatel odpovědný za prodlení dodání jakékoliv Dílčí části Plnění způsobené neposkytnutím této součinnosti.
- 7.2.12. Objednatel na základě písemné výzvy Poskytovatele ve lhůtě uvedené ve výzvě písemně oznámí Poskytovateli osobu, která se bude účastnit akceptačních testů v rámci akceptačního řízení pro příslušné Dílčí plnění.

8. Prohlášení Poskytovatele

- 8.1. Poskytovatel prohlašuje, že příslušné činnosti Poskytovatele (realizované prostřednictvím příslušných pracovních rolí) sloužící k realizaci Plnění dle této Dílčí smlouvy nejsou součástí paušálních plateb generálních ani zákaznických služeb dle čl. 3.2.1 a 3.2.2 Smlouvy o zajištění správy, provozu a rozvoje komunikační infrastruktury, č.j. MV-126064 /SIK5-2018 (dále také „NHS“) ani nejsou v jejich rámci hrazeny. Poskytovatel zaznamená činnosti provedené Plnění dle této Dílčí smlouvy do příslušného interního systému na vykazování činností.
- 8.2. Realizace Plnění Dílčí smlouvy nemá bezprostřední dopad do provozní činnosti Objednatele.
- 8.3. Vzhledem k tomu, že součástí Plnění je i plnění, které Poskytovatel pořizuje prostřednictvím zadávacího řízení ve smyslu zák. č. 134/2016 Sb., o zadávání veřejných zakázek ve znění pozdějších předpisů (ZZVZ) bere Objednatel na vědomí, že Poskytovatel nenese odpovědnost za újmu a není v prodlení s dodáním Plnění či jeho části za předpokladu, kdy se před Úřadem pro ochranu hospodářské soutěže či odvolacím orgánem (dále jen „Orgán“) vede správní řízení a Orgán svým pravomocným rozhodnutím konstatuje porušení práv a povinností v rámci zadávacího řízení na straně nikoliv Poskytovatele.
- 8.4. V případě, že nebude naplněn odst. 2.2 Dílčí smlouvy, je Poskytovatel oprávněn odstoupit od této Smlouvy v části V až VII plnění.

9. Úprava přechodu vlastnického práva

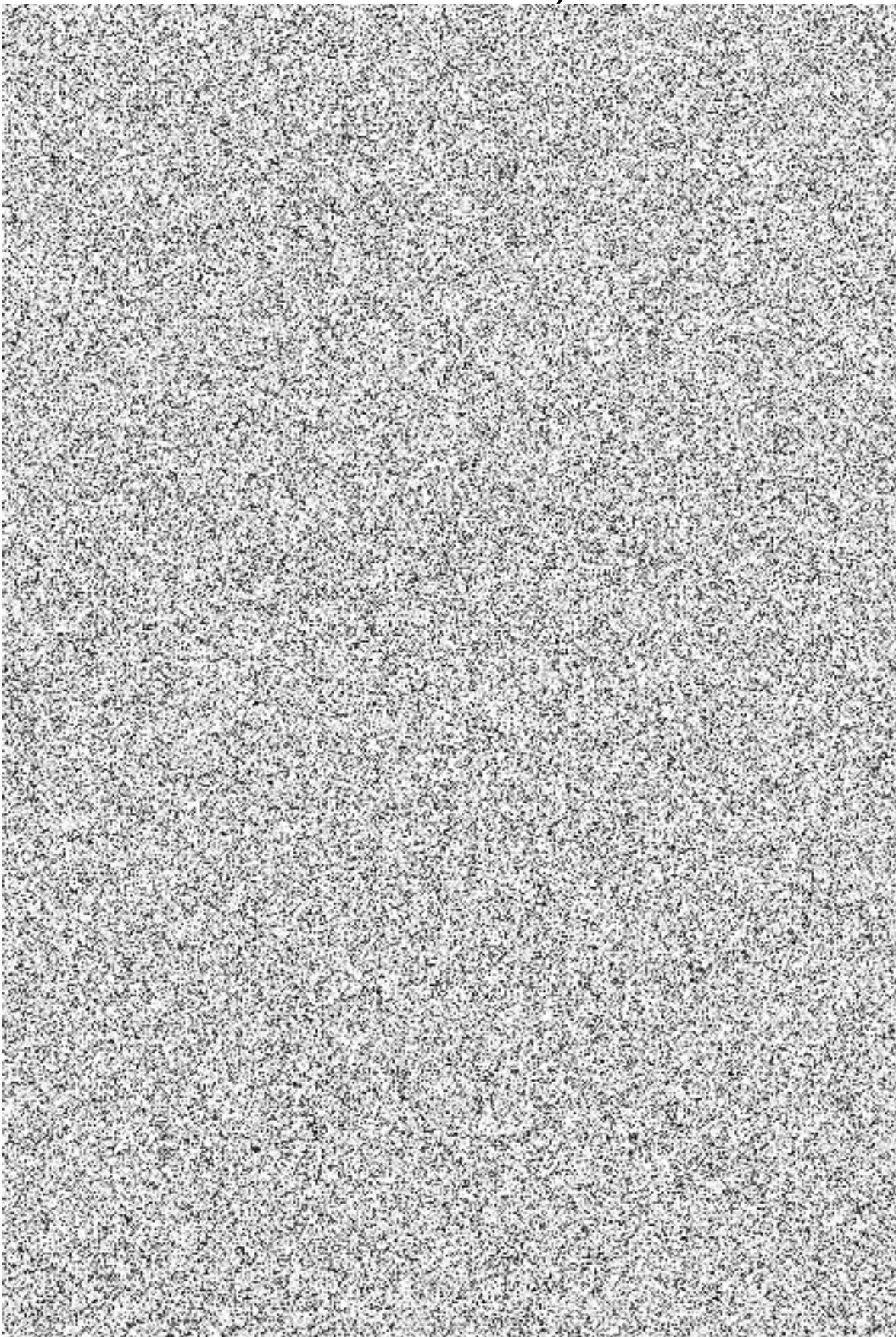
- 9.1. Objednateli od data převzetí každé Dílčí části na základě akceptačního protokolu podepsaného zástupci obou Smluvních stran dochází k převodu vlastnického práva a postoupení oprávnění k výkonu práva užít Dílčí část.
- 9.2. Každá ze Smluvních stran nese své náklady spojené s přijímacím řízením sama.

10. Sankce a náhrada škody

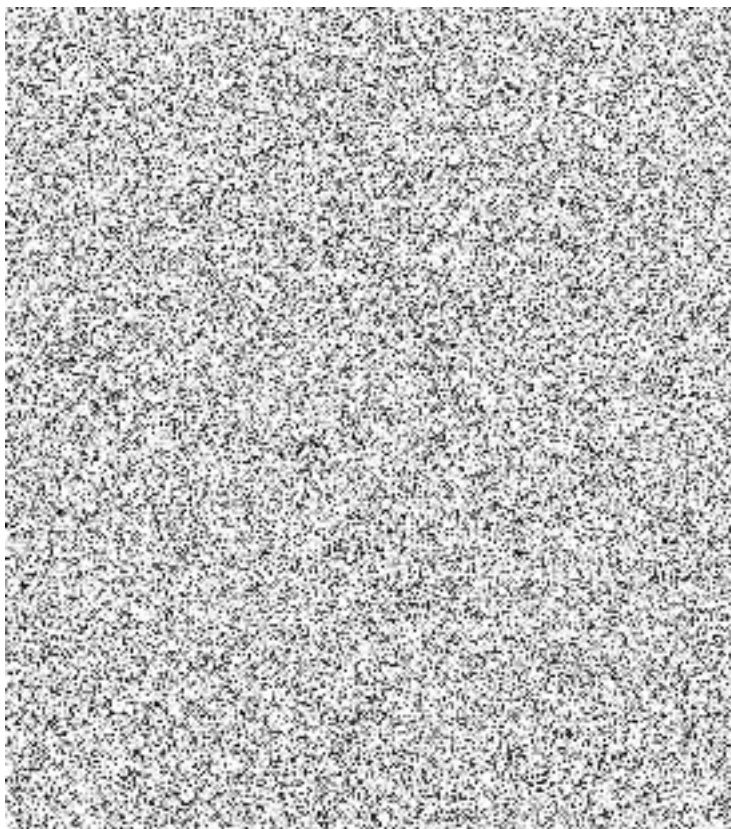
- 10.1. Sankce spojené s realizací Plnění jsou upraveny v čl. 16 Rámcové dohody.
- 10.2. Pro vyloučení pochybností (s ohledem na čl. 16.1 Rámcové dohody) se uvádí, že pokud je Poskytovatel v prodlení s poskytnutím jen Dílčí části dle Dílčí smlouvy je Objednatel oprávněn po Poskytovateli požadovat uhrazení smluvní pokuty ve výši 0,05 % z ceny Dílčí části dle Dílčí smlouvy, s jejímž dodáním je v prodlení, a to za každý i započatý den prodlení.
- 10.3. Pro vyloučení pochybností se dále uvádí, že uplatnění smluvní pokuty nemá vliv na uplatnění nároku na náhradu škody. Současně se však Smluvní strany shodují, že nezajištění financování ze zdrojů NPO a jeho zajištění z rozpočtu Objednatele není považováno za škodu.

11. Kontaktní osoby

11.1



11.2



12. Závěrečná ustanovení

- 12.1. *Veškerá ujednání této Dílčí smlouvy navazují na Rámcovou dohodu a touto Rámcovou dohodou se řídí, tj. práva, povinnosti či skutečnosti neupravené v Dílčí smlouvě se řídí ustanoveními Rámcové dohody. V případě, že ujednání obsažené v této Dílčí smlouvě se bude odchylovat od ustanovení obsaženého v Rámcové dohodě, má ujednání obsažené v této Dílčí smlouvě přednost před ustanovením obsaženým v Rámcové dohodě, ovšem pouze ohledně plnění sjednaného v této dílčí smlouvě. V otázkách touto dílčí smlouvou neupravených se použijí ustanovení Rámcové dohody.*
- 12.2. *Objednatel a Poskytovatel se dohodli, že veškeré plnění související a poskytnuté v souladu s touto Dílčí smlouvou a Rámcovou dohodou do nabytí účinnosti této Dílčí smlouvy se považuje za Plnění poskytnuté v souladu s požadavky a podmínkami stanovenými touto Dílčí smlouvou a Rámcovou dohodou a bude tak na něj nahlíženo.*
- 12.3. *Tato Dílčí smlouva nabývá platnosti dnem jejího podpisu oběma Smluvními stranami a účinnosti dnem uveřejnění v registru smluv dle zákona č. 340/2015 Sb., o registru smluv, ve znění pozdějších předpisů.*

- 12.4. *Smluvní strany se zavazují, pokud to bude nutné, jednat a vyvinout maximální úsilí k dosažení posunutí termínu uvedenému v čl. 1 odst. 1.2 Dílčí smlouvy o dva měsíce. Případná změna termínu dle čl. 1 odst. 1.2 Dílčí smlouvy by pak byla upravena dodatkem k této Dílčí smlouvě.*
- 12.5. *Smluvní strany prohlašují, že si tuto Dílčí smlouvu přečetly, že s jejím obsahem souhlasí a na důkaz toho k ní připojují svoje podpisy.*
- 12.6. *Pokud v této Dílčí smlouvě není uvedeno jinak, platí ustanovení Rámcové dohody.*
- 12.7. *Nedílnou Součástí této Dílčí smlouvy je:*
- Příloha č. 1 – Specifikace Plnění*
 - Příloha č. 2 – Vzor Akceptačního protokolu*
 - Příloha č. 3 – Technické požadavky na datová centra po projekt CMS 2.5 a technologická centra krajských úřadů*
 - Příloha č. 4 – Požadavky na navýšení konektivity mezi datacentry*

Příloha č. 1 Dílčí smlouvy – Specifikace předmětu plnění

SPECIFIKACE PŘEDMĚTU PLNĚNÍ

Předmětem plnění této Dílčí smlouvy je zajištění dodávky a implementace technologie pro síťovou infrastrukturu CMS 2.5 tak, jak je popsán v Technickém projektu CMS 2.5. (tj. dodávka hardware s příslušenstvím software, vč. podpory výrobce (dále jen „HW“), implementační práce související s dodáním HW, bezpečnostní testy. Plnění Dílčí smlouvy bude plněno v níže specifikovaných částech:

HLAVA A

Dodávka a fyzická konfigurace síťové části

Dodávka a implementace celé síťové infrastruktury bude rozdělena do 4 veřejných zakázek:

1. Dodávka a implementace MPLS CORE („P“ směrovače, route reflektory, prepínače) a DC NETWORK (spine, leaf prepínače a PE směrovače) (část I)
2. Dodávka a implementace krajských konektorů (část II)
3. Dodávka a implementace síťové bezpečnosti (firewally, VPN koncentrátoři, IPS/IDS) (část III)
4. Dodávka a implementace LOAD BALANCER a WAF (část IV)

Poskytovatel zpracuje kompletní zadávací dokumentaci pro výše uvedené veřejné zakázky a zajistí administraci výběrových řízení. Součástí dodávky bude také vypracování návrhů smluvních závazků na předmětné dodávky.

Poskytovatel u těchto částí zajistí:

Část I: Dodávka a implementace MPLS CORE a DC NETWORK

1. Přípravu a administraci Veřejné zakázky
2. Dodávku síťové infrastruktury, instalace do racků
3. Kompletaci dokumentace, materiálové předání technologií MV
4. Služby spojené s oživením, konfigurací a uvedením do testovacího provozu
5. Služby spojené s napojením na DCeGOV
6. Otestování funkčnosti, akceptační testy
7. Služby spojené s akceptací MV

Veřejná zakázka zahrnuje MPLS CORE:

- a) PEK směrovače: terminace KIVS a GOV. připojené / demarkační bod pro převzetí zodpovědností za připojení subjektů

- b) PEP směrovače: terminace všech MPLS VPNeK ze všech PE směrovačů v „Hub and Spoke“/ konektivita k centrálnímu FW a LB
- c) PEI směrovače: terminace MPLS komunikace ve směru do sítě Internet / konektivita na ASBR směrovač
- d) ASBR směrovače: připojení k transitním operátorům poskytujících připojení k síti Internet a k propojovacímu uzlu NIX
- e) PE-NDC směrovače: PE směrovače pro připojení infrastruktury SDDC (softwarově definované DC)
- f) RR: route reflektory pro výměnu VPNv4 a VPNv6 sítí
- g) rozšiřující „interconnect“ přepínače: pro L2 konektivitu mezi PEP/FW, PEI/ASBR
- h) rozšiřující „agregační“ přepínače: rozšíření PEK směrovačů o porty nižší rychlosti směrem na KIVS a GOV operátory. Časem se uvažuje jejich přežití jako „LEAF“ přepínače do DC.

Veřejná zakázka zahrnuje DC NETWORK:

1. SPINE přepínače
2. LEAF přepínače
3. PE-NDC směrovače pro připojení SDDC k MPLS síti CMS

Předpokládaný položkový rozpad dodávky (bude upřesněno a doloženo v rámci akceptace):

Skupina	Produktové číslo	Popis	počet dodávaného množství	Jednotková cena za dodávku hardware v Kč bez DPH	Cena dodávky hardware celkem(za dodané množství) v Kč bez DPH
MPLS CORE and DC NETWORK					
DC1(2)-ASBR COM.	Product name	Product description			
Router-ABSR	ASR-9904	Celková cena osazení (za 1 ks ve sloupci F)	2	546 751,00 Kč	1 093 502,00 Kč
	ASR-9904	ASR-9904 2 Line Card Slot Chassis	2	24 984,00 Kč	49 968,00 Kč
	SD-AR1K-A9KPTR14	AR LEVEL 1 NO SW SUP ASR-9904 2 Line Card	2	2 140,00 Kč	4 280,00 Kč

	A9K-9904-FAN	ASR-9904 System Fan Tray	2	7 056,00 Kč	14 112,00 Kč
	ASR9K-AC-PEM-V2	ASR9K AC Power Entry Module Version 2	2	2 289,00 Kč	4 578,00 Kč
	PWR-3KW-AC-V2	3KW AC Power Module Version 2	6	5 340,00 Kč	32 040,00 Kč
	A9K-RSP5-X-TR	ASR 9000 Route Switch Processor 5 for Packet Transport-Prem	2	126 750,00 Kč	253 500,00 Kč
	SD-AR3K-A9KRSP51	AR LEVEL 3 NO SW SUP ASR 9000 Route Switch Processor 5 for P	2	17 372,00 Kč	34 744,00 Kč
	A9K-4HG-FLEX-FC	ASR 9000 400GE Flexible Consumption Model Combo LC - 5th Gen	2	190 718,00 Kč	381 436,00 Kč
	SD-AR3K-A94HEXFC	AR LEVEL 3 NO SW SUP ASR 9000 400GE Flexi	2	26 140,00 Kč	52 280,00 Kč
	ESS-ED-400G-RTU1	Edge Essentials Software RTU License per 400G	2	53 401,00 Kč	106 802,00 Kč
	SD-SWK-ESSED4U1	SW SUPPORT NO UPG Essentials Software RTU License per 400G	2	6 127,00 Kč	12 254,00 Kč
	ADV-ED-400G-RTU1	Edge Advantage w/o Essentials Software RTU License per 400G	2	61 030,00 Kč	122 060,00 Kč
	SD-SWK-ADVED4U1	SW SUPPORT NO UPG Advanced Software RTU License per 400G	2	7 002,00 Kč	14 004,00 Kč
	ASR-9904-BAFFLE=	ASR-9904 Baffle Spare	2	5 722,00 Kč	11 444,00 Kč
PEK	Product name	Product description			
Router-PEK	ASR-9904	Celková cena osazení (za 1 ks ve sloupci F)	3	852 291,00 Kč	2 556 873,00 Kč
	ASR-9904	ASR-9904 2 Line Card Slot Chassis	3	24 984,00 Kč	74 952,00 Kč
	SD-AR1K-A9KPTR14	AR LEVEL 1 NO SW SUP ASR-9904 2 Line Card	3	2 140,00 Kč	6 420,00 Kč
	A9K-9904-FAN	ASR-9904 System Fan Tray	3	7 056,00 Kč	21 168,00 Kč
	ASR9K-AC-PEM-V2	ASR9K AC Power Entry Module Version 2	3	2 289,00 Kč	6 867,00 Kč
	PWR-3KW-AC-V2	3KW AC Power Module Version 2	9	5 340,00 Kč	48 060,00 Kč
	A9K-RSP5-X-TR	ASR 9000 Route Switch Processor 5 for Packet Transport-Prem	3	126 750,00 Kč	380 250,00 Kč

	SD-AR1K-A9KRSP51	AR LEVEL 1 NO SW SUP ASR 9000 Route Switch Processor 5 for P	3	10 858,00 Kč	32 574,00 Kč
	A9K-4HG-FLEX-FC	ASR 9000 400GE Flexible Consumption Model Combo LC - 5th Gen	3	190 718,00 Kč	572 154,00 Kč
	SD-AR1K-A94HEXFC	AR LEVEL 1 NO SW SUP ASR 9000 400GE Flexi	3	16 337,00 Kč	49 011,00 Kč
	ESS-ED-400G-RTU1	Edge Essentials Software RTU License per 400G	3	53 401,00 Kč	160 203,00 Kč
	SD-SWK-ESSED4U1	SW SUPPORT NO UPG Essentials Software RTU License per 400G	3	6 127,00 Kč	18 381,00 Kč
	ADV-ED-400G-RTU1	Edge Advantage w/o Essentials Software RTU License per 400G	3	61 030,00 Kč	183 090,00 Kč
	SD-SWK-ADVED4U1	SW SUPPORT NO UPG Advanced Software RTU License per 400G	3	7 002,00 Kč	21 006,00 Kč
	A9K-4HG-FLEX-FC	ASR 9000 400GE Flexible Consumption Model Combo LC - 5th Gen	3	190 718,00 Kč	572 154,00 Kč
	SD-AR1K-A94HEXFC	AR LEVEL 1 NO SW SUP ASR 9000 400GE Flexi	3	16 337,00 Kč	49 011,00 Kč
	ESS-ED-100G-RTU1	Edge Essentials Software RTU License per 100G	6	22 886,00 Kč	137 316,00 Kč
	SD-SWK-ESSED1G	SWSS B NO UPG Essentials Software RTU License 100G	6	2 625,00 Kč	15 750,00 Kč
	ADV-ED-100G-RTU1	Edge Advantage w/o Essentials Software RTU License per 100G	6	28 608,00 Kč	171 648,00 Kč
	SD-SWK-ADVED1G	SWSS B NO UPG Advanced Software RTU License per 100G	6	3 282,00 Kč	19 692,00 Kč
	ASR-9904-BAFFLE=	ASR-9904 Baffle Spare	3	5 722,00 Kč	17 166,00 Kč
PEP	Product name	Product description			
Router-PEP	ASR-9904	Celková cena osazení (za 1 ks ve sloupci F)	4	2 126 859,00 Kč	8 507 436,00 Kč
	ASR-9904	ASR-9904 2 Line Card Slot Chassis	4	24 984,00 Kč	99 936,00 Kč
	SD-AR1K-A9KPTR14	AR LEVEL 1 NO SW SUP ASR-9904 2 Line Card	4	2 140,00 Kč	8 560,00 Kč
	A9K-9904-FAN	ASR-9904 System Fan Tray	4	7 056,00 Kč	28 224,00 Kč

	ASR9K-AC-PEM-V2	ASR9K AC Power Entry Module Version 2	4	2 289,00 Kč	9 156,00 Kč
	PWR-3KW-AC-V2	3KW AC Power Module Version 2	12	5 340,00 Kč	64 080,00 Kč
	A9K-RSP5-X-TR	ASR 9000 Route Switch Processor 5 for Packet Transport-Prem	4	126 750,00 Kč	507 000,00 Kč
	SD-AR1K-A9KRSP51	AR LEVEL 1 NO SW SUP ASR 9000 Route Switch Processor 5 for P	4	10 858,00 Kč	43 432,00 Kč
	A99-4T-FC	ASR 9000 4T Flexible Consumption Line Card - 5th Generation	4	1 335 030,00 Kč	5 340 120,00 Kč
	SD-AR1K-A994TF8C	AR LEVEL 1 NO SW SUP ASR 9000 4T Flexible Consumption Line C	4	85 770,00 Kč	343 080,00 Kč
	ESS-ED-400G-RTU1	Edge Essentials Software RTU License per 400G	16	53 401,00 Kč	854 416,00 Kč
	SD-SWK-ESSED4U1	SW SUPPORT NO UPG Essentials Software RTU License per 400G	16	6 127,00 Kč	98 032,00 Kč
	ADV-ED-400G-RTU1	Edge Advantage w/o Essentials Software RTU License per 400G	16	61 030,00 Kč	976 480,00 Kč
	SD-SWK-ADVED4U1	SW SUPPORT NO UPG Advanced Software RTU License per 400G	16	7 002,00 Kč	112 032,00 Kč
	ASR-9904-BAFFLE=	ASR-9904 Baffle Spare	4	5 722,00 Kč	22 888,00 Kč
PENDC	Product name	Product description			
Router-PENDC	ASR-9904	Celková cena osazení (za 1 ks ve sloupci F)	4	2 366 999,00 Kč	9 467 996,00 Kč
	ASR-9904	ASR-9904 2 Line Card Slot Chassis	4	24 984,00 Kč	99 936,00 Kč
	SD-AR1K-A9KPTR14	AR LEVEL 1 NO SW SUP ASR-9904 2 Line Card	4	2 140,00 Kč	8 560,00 Kč
	A9K-9904-FAN	ASR-9904 System Fan Tray	4	7 056,00 Kč	28 224,00 Kč
	ASR9K-AC-PEM-V2	ASR9K AC Power Entry Module Version 2	4	2 289,00 Kč	9 156,00 Kč
	PWR-3KW-AC-V2	3KW AC Power Module Version 2	12	5 340,00 Kč	64 080,00 Kč
	A9K-RSP5-X-TR	ASR 9000 Route Switch Processor 5 for Packet Transport-Prem	4	126 750,00 Kč	507 000,00 Kč
	SD-AR1K-A9KRSP51	AR LEVEL 1 NO SW SUP ASR 9000 Route	4	10 858,00 Kč	43 432,00 Kč

		Switch Processor 5 for P			
	A99-4T-FC	ASR 9000 4T Flexible Consumption Line Card - 5th Generation	4	1 335 030,00 Kč	5 340 120,00 Kč
	SD-AR1K-A994TF8C	AR LEVEL 1 NO SW SUP ASR 9000 4T Flexible Consumption Line C	4	85 769,00 Kč	343 076,00 Kč
	ESS-ED-400G-RTU1	Edge Essentials Software RTU License per 400G	16	53 401,00 Kč	854 416,00 Kč
	SD-SWK-ESSED4U1	SW SUPPORT NO UPG Essentials Software RTU License per 400G	16	6 127,00 Kč	98 032,00 Kč
	ADV-ED-400G-RTU1	Edge Advantage w/o Essentials Software RTU License per 400G	12	61 030,00 Kč	732 360,00 Kč
	SD-SWK-ADVED4U1	SW SUPPORT NO UPG Advanced Software RTU License per 400G f	12	7 002,00 Kč	84 024,00 Kč
	A99-4HG-FLEX-FC	ASR 9900 400GE Flexible Consumption Combo LC - 5th Gen	4	222 505,00 Kč	890 020,00 Kč
	SD-AR3K-A994FLFC	AR LEVEL 3 NO SW SUP ASR 9900 400GE Flexi	4	26 140,00 Kč	104 560,00 Kč
	ESS-ED-400G-RTU1	Edge Essentials Software RTU License per 400G	4	53 401,00 Kč	213 604,00 Kč
	SD-SWK-ESSED4U1	SW SUPPORT NO UPG Essentials Software RTU License per 400G	4	6 127,00 Kč	24 508,00 Kč
	ASR-9904-BAFFLE=	ASR-9904 Baffle Spare	4	5 722,00 Kč	22 888,00 Kč
DC1(2)-PEI COM.	Product name	Product description			
Router-PEI	ASR-9904	Celková cena osazení (za 1 ks ve sloupci F)	4	865 050,00 Kč	3 460 200,00 Kč
	ASR-9904	ASR-9904 2 Line Card Slot Chassis	4	24 984,00 Kč	99 936,00 Kč
	SD-AR1K-A9KPTR14	AR LEVEL 1 NO SW SUP ASR-9904 2 Line Card	4	2 140,00 Kč	8 560,00 Kč
	A9K-9904-FAN	ASR-9904 System Fan Tray	4	7 056,00 Kč	28 224,00 Kč
	ASR9K-AC-PEM-V2	ASR9K AC Power Entry Module Version 2	4	2 289,00 Kč	9 156,00 Kč
	PWR-3KW-AC-V2	3KW AC Power Module Version 2	12	5 340,00 Kč	64 080,00 Kč

	A9K-RSP5-X-TR	ASR 9000 Route Switch Processor 5 for Packet Transport-Prem	4	126 750,00 Kč	507 000,00 Kč
	SD-AR1K-A9KRSP51	AR LEVEL 1 NO SW SUP ASR 9000 Route Switch Processor 5 for P	4	10 859,00 Kč	43 436,00 Kč
	A9K-4HG-FLEX-FC	ASR 9000 400GE Flexible Consumption Model Combo LC - 5th Gen	4	190 718,00 Kč	762 872,00 Kč
	SD-AR1K-A94HEXFC	AR LEVEL 1 NO SW SUP ASR 9000 400GE Flexi	4	16 337,00 Kč	65 348,00 Kč
	ESS-ED-400G-RTU1	Edge Essentials Software RTU License per 400G	4	53 401,00 Kč	213 604,00 Kč
	SD-SWK-ESSED4U1	SW SUPPORT NO UPG Essentials Software RTU License per 400G	4	6 127,00 Kč	24 508,00 Kč
	ADV-ED-400G-RTU1	Edge Advantage w/o Essentials Software RTU License per 400G	4	61 030,00 Kč	244 120,00 Kč
	SD-SWK-ADVED4U1	SW SUPPORT NO UPG Advanced Software RTU License per 400G f	4	7 002,00 Kč	28 008,00 Kč
	A9K-4HG-FLEX-FC	ASR 9000 400GE Flexible Consumption Model Combo LC - 5th Gen	4	190 718,00 Kč	762 872,00 Kč
	SD-AR1K-A94HEXFC	AR LEVEL 1 NO SW SUP ASR 9000 400GE Flexi	4	16 337,00 Kč	65 348,00 Kč
	ESS-ED-400G-RTU1	Edge Essentials Software RTU License per 400G	4	53 401,00 Kč	213 604,00 Kč
	SD-SWK-ESSED4U1	SW SUPPORT NO UPG Essentials Software RTU License per 400G	4	6 127,00 Kč	24 508,00 Kč
	ADV-ED-400G-RTU1	Edge Advantage w/o Essentials Software RTU License per 400G	4	61 030,00 Kč	244 120,00 Kč
	SD-SWK-ADVED4U1	SW SUPPORT NO UPG Advanced Software RTU License per 400G f	4	7 002,00 Kč	28 008,00 Kč
	ASR-9904-BAFFLE=	ASR-9904 Baffle Spare	4	5 722,00 Kč	22 888,00 Kč
PEP (neprodukční prostředí)	Product name	Product description			

Router-PEP(np)	ASR-9904	Celková cena osazení (za 1 ks ve sloupci F)	1	260 932,00 Kč	260 932,00 Kč
	ASR-9902-FC	ASR 9902 Flexible Consumption Compact Chassis, 2 RU	1	142 681,00 Kč	142 681,00 Kč
	SD-AR1K-ASR9902M	AR LEVEL 1 NO SW SUP ASR 9902, 2RU, Flexible Consumption Cha	1	16 296,00 Kč	16 296,00 Kč
	ASR-9902-FAN	ASR 9902 Fan Module	3	1 430,00 Kč	4 290,00 Kč
	ADN-ED-100G-RTU1	Edge Advantage w/ Essentials Software RTU License per 100G	1	38 621,00 Kč	38 621,00 Kč
	SD-SWK-ADNEDGRT	SW SUPPORT NO UPG Advantage Software RTU License per 100G	1	5 909,00 Kč	5 909,00 Kč
	A99-RP-F-FC	ASR 9900 Fixed Chassis Route Processor FCM	1	42 554,00 Kč	42 554,00 Kč
	SD-AR1K-A99RPFFC	AR LEVEL 1 NO SW SUP ASR 9900 Fixed Chassis Route Processor	1	4 859,00 Kč	4 859,00 Kč
	PWR-1.6KW-AC	ASR 9900 Fixed Chassis AC Power Supply	2	2 861,00 Kč	5 722,00 Kč
PEK/PENDC (neprodukční prostředí)	Product name	Product description			
Router-PEK_PENDC(np)	ASR-9904	Celková cena osazení (za 1 ks ve sloupci F)	1	260 932,00 Kč	260 932,00 Kč
	ASR-9902-FC	ASR 9902 Flexible Consumption Compact Chassis, 2 RU	1	142 681,00 Kč	142 681,00 Kč
	SD-AR1K-ASR9902M	AR LEVEL 1 NO SW SUP ASR 9902, 2RU, Flexible Consumption Cha	1	16 296,00 Kč	16 296,00 Kč
	ASR-9902-FAN	ASR 9902 Fan Module	3	1 430,00 Kč	4 290,00 Kč
	ADN-ED-100G-RTU1	Edge Advantage w/ Essentials Software RTU License per 100G	1	38 621,00 Kč	38 621,00 Kč
	SD-SWK-ADNEDGRT	SW SUPPORT NO UPG Advantage Software RTU License per 100G	1	5 909,00 Kč	5 909,00 Kč
	A99-RP-F-FC	ASR 9900 Fixed Chassis Route Processor FCM	1	42 554,00 Kč	42 554,00 Kč

	SD-AR1K-A99RPFFC	AR LEVEL 1 NO SW SUP ASR 9900 Fixed Chassis Route Processor	1	4 859,00 Kč	4 859,00 Kč
	PWR-1.6KW-AC	ASR 9900 Fixed Chassis AC Power Supply	2	2 861,00 Kč	5 722,00 Kč
DC1(2)-PEI COM. (neprodukční prostředí)	Product name	Product description			
Router-PEI(np)	ASR-9904	Celková cena osazení (za 1 ks ve sloupci F)	1	260 932,00 Kč	260 932,00 Kč
	ASR-9902-FC	ASR 9902 Flexible Consumption Compact Chassis, 2 RU	1	142 681,00 Kč	142 681,00 Kč
	SD-AR1K-ASR9902M	AR LEVEL 1 NO SW SUP ASR 9902, 2RU, Flexible Consumption Cha	1	16 296,00 Kč	16 296,00 Kč
	ASR-9902-FAN	ASR 9902 Fan Module	3	1 430,00 Kč	4 290,00 Kč
	ADN-ED-100G-RTU1	Edge Advantage w/ Essentials Software RTU License per 100G	1	38 621,00 Kč	38 621,00 Kč
	SD-SWK-ADNEDGRT	SW SUPPORT NO UPG Advantage Software RTU License per 100G	1	5 909,00 Kč	5 909,00 Kč
	A99-RP-F-FC	ASR 9900 Fixed Chassis Route Processor FCM	1	42 554,00 Kč	42 554,00 Kč
	SD-AR1K-A99RPFFC	AR LEVEL 1 NO SW SUP ASR 9900 Fixed Chassis Route Processor	1	4 859,00 Kč	4 859,00 Kč
	PWR-1.6KW-AC	ASR 9900 Fixed Chassis AC Power Supply	2	2 861,00 Kč	5 722,00 Kč
DC1(2)-P COM.	Product name	Product description			
Router-P	ASR-9904	Celková cena osazení (za 1 ks ve sloupci F)	4	1 356 923,00 Kč	5 427 692,00 Kč
	8608-SYS-R	Cisco 8608 - 8 Slot Redundant Centralized Chassis Bundle	4	506 998,00 Kč	2 027 992,00 Kč
	SD-AR3K-8608RPOE	AR LEVEL 3 NO SW SUP Cisco 8608 Router Processor	8	8 725,00 Kč	69 800,00 Kč
	SD-AR3K-8608SC1E	AR LEVEL 3 NO SW SUP Cisco 8608 12.8T Switch Card	8	43 624,00 Kč	348 992,00 Kč

	SD-AR3K-8608YSYS	AR LEVEL 3 NO SW SUP Cisco 8600 - 8 Slot Centralized Chassis	4	8 725,00 Kč	34 900,00 Kč
	8000E-QSFP-DCAP	QSFP Dust CAP	104	34,00 Kč	3 536,00 Kč
	86-MPA-14H2FH-M	Cisco 8608 Combo MPA - 16x100 or 8x100+2x400 or 12x100+1x400	8	47 531,00 Kč	380 248,00 Kč
	SD-AR3K-861MPAH1	AR LEVEL 3 NO SW SUP Cisco 8608 14 x 100G and 2 x 400G Combo	8	10 470,00 Kč	83 760,00 Kč
	86-MPA-4FH-M	Cisco 8608 400G MPA - 4 x 400G	8	39 609,00 Kč	316 872,00 Kč
	SD-AR3K-86HMPAF4	AR LEVEL 3 NO SW SUP Cisco 8600 4 x 400G MPA	8	8 725,00 Kč	69 800,00 Kč
	PSU3.2KW-ACPI	Cisco 3.2KW AC Power Supply Unit	8	11 091,00 Kč	88 728,00 Kč
	ESS-8KE-100G-RTU	Essential Right-to-Use 100G for Cisco 8000E Series	36	4 278,00 Kč	154 008,00 Kč
	SD-SWK-ESS8KETU	SW SUPPORT NO UPG Essential Right-to-Use 100G for Cisco 80	36	589,00 Kč	21 204,00 Kč
	ADN-8KE-100G-RTU	Advantage Right-to-Use 100G for Cisco 8000E Series	156	10 299,00 Kč	1 606 644,00 Kč
	SD-SWK-ADN8KETU	SW SUPPORT NO UPG Advantage Right-to-Use 100G for Cisco 80	156	1 418,00 Kč	221 208,00 Kč
DC1(2)-RR COM.	Product name	Product description			
Router-RR	ASR-9904	Celková cena osazení (za 1 ks ve sloupci F)	2	421 738,00 Kč	843 476,00 Kč
	ASR-9902-FC	ASR 9902 Flexible Consumption Compact Chassis, 2 RU	2	190 242,00 Kč	380 484,00 Kč
	SD-AR3K-ASR9902M	AR LEVEL 3 NO SW SUP ASR 9902, 2RU, Flexible Consumption Cha	2	26 073,00 Kč	52 146,00 Kč
	ASR-9902-FAN	ASR 9902 Fan Module	6	1 907,00 Kč	11 442,00 Kč
	ESS-ED-400G-RTU1	Edge Essentials Software RTU License per 400G	2	53 401,00 Kč	106 802,00 Kč
	SD-SWK-ESSED4U1	SW SUPPORT NO UPG Essentials Software RTU License per 400G	2	6 127,00 Kč	12 254,00 Kč

	ADV-ED-400G-RTU1	Edge Advantage w/o Essentials Software RTU License per 400G	2	61 030,00 Kč	122 060,00 Kč
	SD-SWK-ADVED4U1	SW SUPPORT NO UPG Advanced Software RTU License per 400G f	2	7 002,00 Kč	14 004,00 Kč
	A99-RP-F-FC	ASR 9900 Fixed Chassis Route Processor FCM	2	56 739,00 Kč	113 478,00 Kč
	SD-AR3K-A99RPFFC	AR LEVEL 3 NO SW SUP ASR 9900 Fixed Chassis Route Processor	2	7 775,00 Kč	15 550,00 Kč
	PWR-1.6KW-AC	ASR 9900 Fixed Chassis AC Power Supply	4	3 814,00 Kč	15 256,00 Kč
LEAF&AGGR COM.	Product name	Product description			
switch-LEAF	ASR-9904	Celková cena osazení (za 1 ks ve sloupci F)	12	130 541,50 Kč	1 566 498,00 Kč
	N9K-C93240YCFX2	Nexus 9300 with 48p 10/25G SFP+ and 12p 100G QSFP28	12	58 711,00 Kč	704 532,00 Kč
	CON-SNT-N93YCFX2	SNTC-8X5XNBD Nexus 9300 with 48p 10/25G SFP+ and 12p	12	52 773,00 Kč	633 276,00 Kč
	N9K-C93240YCFX2	Nexus 9300 with 48p 10/25G SFP+ and 12p 100G QSFP28	2	58 711,00 Kč	117 422,00 Kč
	CON-SNT-N93YCFX2	SNTC-8X5XNBD Nexus 9300 with 48p 10/25G SFP+ and 12p	2	52 773,00 Kč	105 546,00 Kč
	ASR-9904-BAFFLE=	ASR-9904 Baffle Spare	1	5 722,00 Kč	5 722,00 Kč
SPINE COM	Product name	Product description			
switch-SPIN	ASR-9904	Celková cena osazení (za 1 ks ve sloupci F)	4	121 716,00 Kč	486 864,00 Kč
	N9K-C9332D-GX2B	Nexus 9300 Series, 32p 400G Switch	4	114 312,00 Kč	457 248,00 Kč
	CON-SNT-N9KC9D3X	SNTC-8X5XNBD Nexus 9300 Series, 32p 400G QSFP-DD	4	7 404,00 Kč	29 616,00 Kč
LEAF (neproduční prostředí)	Product name	Product description			
switch-LEAF(np)	N9K-C93180YCFX3H	Celková cena osazení (za 1 ks ve sloupci F)	2	42 457,00 Kč	84 914,00 Kč
	N9K-C93180YCFX3H	Nexus 9300 24p 1/10/25G, 6p 40/100G, MACsec, SyncE	2	39 609,00 Kč	79 218,00 Kč

	CON-SNT-N9KCFX3H	SNTC-8X5XNBD Nexus 9300 24p 1/10/	2	2 848,00 Kč	5 696,00 Kč
SPINE COM (neproduční prostředí)	Product name	Product description			
switch- SPIN(np)	N9K- C93180YC- FX3H	Celková cena osazení (za 1 ks ve sloupci F)	1	42 457,00 Kč	42 457,00 Kč
	N9K-C93180YC- FX3H	Nexus 9300 24p 1/10/25G, 6p 40/100G, MACsec,SyncE	1	39 609,00 Kč	39 609,00 Kč
	CON-SNT- N9KCFX3H	SNTC-8X5XNBD Nexus 9300 24p 1/10/	1	2 848,00 Kč	2 848,00 Kč
AGGR., INTER COM (neproduční prostředí - SW, ISW)	Product name	Product description			
switch- AGGR(np)	N9K- C93180YC- FX3H	Celková cena osazení (za 1 ks ve sloupci F)	1	42 457,00 Kč	42 457,00 Kč
	N9K-C93180YC- FX3H	Nexus 9300 24p 1/10/25G, 6p 40/100G, MACsec,SyncE	1	39 609,00 Kč	39 609,00 Kč
	CON-SNT- N9KCFX3H	SNTC-8X5XNBD Nexus 9300 24p 1/10/	1	2 848,00 Kč	2 848,00 Kč
INTER COM	Product name	Product description			
switch-INTER	ASR-9904	Celková cena osazení (za 1 ks ve sloupci F)	8	84 717,00 Kč	677 736,00 Kč
	N9K-C9316D-GX	Nexus 9300 Series, 16p 400G	8	79 034,00 Kč	632 272,00 Kč
	CON-SNT- N9KC931G	SNTC-8X5XNBD Nexus 9300 Series, 16p 400G	8	5 683,00 Kč	45 464,00 Kč
OoBM router	Product name	Product description			
router-OoB	C8300-1N1S- 6T	Celková cena osazení (za 1 ks ve sloupci F)	2	64 848,00 Kč	129 696,00 Kč
	C8300-1N1S-6T	Cisco Catalyst C8300- 1N1S-6T Router	2	51 282,00 Kč	102 564,00 Kč
	CON-L1NBD- C830IN6T	CX LEVEL 1 8X5XNBD Cisco Catalyst C8300	2	4 091,00 Kč	8 182,00 Kč
	P-5GS6-GL	5G Sub-6 GHz Pluggable Interface Module (PIM)	2	9 229,00 Kč	18 458,00 Kč
	CON-L1NBD- P5GL6S6G	CX LEVEL 1 8X5XNBD 5G Sub6 GHz Pluggab	2	246,00 Kč	492,00 Kč
OoBM switch	Product name	Product description			

switch-OoB	C9300-48T-E	Celková cena osazení (za 1 ks ve sloupci F)	7	23 044,00 Kč	161 308,00 Kč
	C9300-48T-E	Catalyst 9300 48-port data only, Network Essentials	7	19 792,00 Kč	138 544,00 Kč
	CON-SNT-C930048E	SNTC-8X5XNBD Catalyst 9300 48-port data only, Network	7	1 636,00 Kč	11 452,00 Kč
	PWR-C1-350WAC-P/2	350W AC 80+ platinum Config 1 Secondary Power Supply	7	1 616,00 Kč	11 312,00 Kč
	Product name	Product description			
GW	C1100TG-1N32A	Celková cena osazení (za 1 ks ve sloupci F)	2	31 780,00 Kč	63 560,00 Kč
Terminálový (console) server	C1100TG-1N32A	Cisco 1100 Terminal Gateway w/ 32 Async & 1 NIM	2	8 858,00 Kč	17 716,00 Kč
	CON-L1NBD-C1100TG1	CX LEVEL 1 8X5XNBD Cisco 1100 Terminal	2	1 222,00 Kč	2 444,00 Kč
	CAB-ASYNC-8	Async cable	8	280,00 Kč	2 240,00 Kč
	C1100TG-1N32A	Cisco 1100 Terminal Gateway w/ 32 Async & 1 NIM	4	8 858,00 Kč	35 432,00 Kč
	CON-L1NBD-C1100TG1	CX LEVEL 1 8X5XNBD Cisco 1100 Terminal	4	1 222,00 Kč	4 888,00 Kč
	CAB-ASYNC-8	Async cable	3	280,00 Kč	840,00 Kč
Licence	C1E1TN9300XF-5Y	Data Center Networking Essentials Term N9300 XF, 5Y	12	57 242,00 Kč	686 904,00 Kč
Licence	C1E1TN9300XF-5Y	Data Center Networking Essentials Term N9300 XF, 5Y	2	57 242,00 Kč	114 484,00 Kč
Licence	C1A1TN9300XF2-5Y	Data Center Networking Advantage Term N9300 XF2, 5Y	4	156 117,00 Kč	624 468,00 Kč
Licence	C1E1TN9300XF2-5Y	Data Center Networking Essentials Term N9300 XF2, 5Y	8	95 404,00 Kč	763 232,00 Kč
Licence	DNA-P-T0-A-3Y	Cisco DNA Advantage On-Prem Lic 3Y - upto 25M (Aggr, 50M)	2	13 438,00 Kč	26 876,00 Kč
Licence	SVS-PSTL1-T0-A3Y	Success Track L1 - DNA Advantage OnPrem Lic, T0, 3Y	2	1 081,00 Kč	2 162,00 Kč
Licence	C9300-DNA-E-48-3Y	C9300 DNA Essentials, 48-port - 3 Year Term License	7	4 177,00 Kč	29 239,00 Kč

Licence	ESS-ED-400G-SIA5	Edge Essentials SIA per 400G 60-120 months	3	67 124,00 Kč	201 372,00 Kč
Licence	ESS-ED-100G-SIA5	Edge Essentials SIA per 100G 60-120 months	6	28 768,00 Kč	172 608,00 Kč
Licence	ADV-ED-400G-SIA5	Edge Advantage w/o Essentials SIA per 400G for 60-120 months	3	76 714,00 Kč	230 142,00 Kč
Licence	ADV-ED-100G-SIA5	Edge Advantage w/o Essentials SIA per 100G for 60-120 months	6	35 959,00 Kč	215 754,00 Kč
Licence	ESS-ED-400G-SIA5	Edge Essentials SIA per 400G 60-120 months	16	67 124,00 Kč	1 073 984,00 Kč
Licence	ADV-ED-400G-SIA5	Edge Advantage w/o Essentials SIA per 400G for 60-120 months	16	76 714,00 Kč	1 227 424,00 Kč
Licence	ESS-ED-400G-SIA5	Edge Essentials SIA per 400G 60-120 months	20	67 124,00 Kč	1 342 480,00 Kč
Licence	ADV-ED-400G-SIA5	Edge Advantage w/o Essentials SIA per 400G for 60-120 months	12	76 714,00 Kč	920 568,00 Kč
Licence	ESS-ED-400G-SIA5	Edge Essentials SIA per 400G 60-120 months	8	67 124,00 Kč	536 992,00 Kč
Licence	ADV-ED-400G-SIA5	Edge Advantage w/o Essentials SIA per 400G for 60-120 months	8	76 714,00 Kč	613 712,00 Kč
Licence	ESS-ED-400G-SIA5	Edge Essentials SIA per 400G 60-120 months	2	67 124,00 Kč	134 248,00 Kč
Licence	ADV-ED-400G-SIA5	Edge Advantage w/o Essentials SIA per 400G for 60-120 months	2	76 714,00 Kč	153 428,00 Kč
Licence	ESS-8KE-100G-SIA-5	Essential SIA 5 yr term/100G for Cisco 8000E series	36	5 377,00 Kč	193 572,00 Kč
Licence	ADN-8KE-100G-SIA-5	Premium SIA 5 yr term/100G for Cisco 8000E series	156	12 945,00 Kč	2 019 420,00 Kč
Licence	ESS-ED-400G-SIA5	Edge Essentials SIA per 400G 60-120 months	2	67 124,00 Kč	134 248,00 Kč
Licence	ADV-ED-400G-SIA5	Edge Advantage w/o Essentials SIA per 400G for 60-120 months	2	76 714,00 Kč	153 428,00 Kč
Licence	ADN-ED-100G-SIA5	Edge Advantage w/ Essentials SIA per 100G for 60-120 months	4	48 545,00 Kč	194 180,00 Kč

Licence	C1E1TN9300XF-5Y	Data Center Networking Essentials Term N9300 XF, 5Y	3	57 242,00 Kč	171 726,00 Kč
Licence	C1A1TN9300XF-5Y	DCN Advantage Term N9300 XF, 5Y	1	71 809,00 Kč	71 809,00 Kč
Transceiver	QSFP-100G-DR-S=	100G QSFP28 Transceiver 100GBASE-DR, 500m SMF, duplex, LC	159	3 846,00 Kč	611 514,00 Kč
Transceiver	QSFP-100G-SR4-S=	100GBASE SR4 QSFP Transceiver, MPO, 100m over OM4 MMF	16	4 526,00 Kč	72 416,00 Kč
Transceiver	SFP-10G-SR-S=	10GBASE-SR SFP Module, Enterprise-Class	30	1 587,00 Kč	47 610,00 Kč
Transceiver	GLC-LH-SMD=	1000BASE-LX/LH SFP transceiver module, MMF/SMF, 1310nm, DOM	18	2 257,00 Kč	40 626,00 Kč
Transceiver	SFP-H25G-CU3M=	25GBASE-CU SFP28 Cable 3 Meter	288	286,00 Kč	82 368,00 Kč
Transceiver	QDD-400G-DR4-S=	400G QSFP-DD Transceiver, 400GBASE-DR4, MPO-12, 500m parallel	100	9 637,00 Kč	963 700,00 Kč
Transceiver	QDD-400G-ZR-S=	QSFP-DD 400G-ZR DCO Pluggable - C-Band Tunable	16	206 238,00 Kč	3 299 808,00 Kč
Transceiver	SP-AR1-QDDZ400G	SP AR HW 8X5XNBD QSFP-DD transceiver module, coherent DCO	16	12 618,00 Kč	201 888,00 Kč
Transceiver	QSFP-100G-LR4-S=	100GBASE LR4 QSFP Transceiver, LC, 10km over SMF	4	68 047,00 Kč	272 188,00 Kč
Transceiver	SFP-10G-LR-S=	10GBASE-LR SFP Module, Enterprise-Class	50	4 537,00 Kč	226 850,00 Kč
Transceiver	QSFP-40G-SR4-S=	40GBASE-SR4 QSFP Trnscvr Module, MPO Conn, Enterprise-Class	30	3 833,00 Kč	114 990,00 Kč
Transceiver	SFP-H25G-CU3M=	25GBASE-CU SFP28 Cable 3 Meter	24	286,00 Kč	6 864,00 Kč
Transceiver	QSFP-40G-LR4-S=	QSFP 40GBASE-LR4 Trnscvr Mod, LC, 10km, Enterprise-Class	3	24 728,00 Kč	74 184,00 Kč
Transceiver	CVR-QSFP-SFP10G=	QSFP to SFP10G adapter	2	794,00 Kč	1 588,00 Kč

Celkem HW

53 420 515,00 Kč

Implementace

Milník1	2 653 796,00 Kč
Milník2	878 235,00 Kč
Milník3	1 145 524,00 Kč
Milník4	668 222,00 Kč

Celkem

58 766 292,00 Kč

Část II: Dodávka a implementace krajských konektorů

Poskytovatel zajistí:

1. Přípravu a administraci Veřejné zakázky
2. Dodávku síťové infrastruktury, instalace do racků
3. Kompletaci dokumentace, materiálové předání technologií MV
4. Služby spojené s oživením, konfigurací a uvedením do testovacího provozu
5. Služby spojené s napojením na DCeGOV
6. Otestování funkčnosti, akceptační testy
7. Služby spojené s akceptací MV

Veřejná zakázka pro regionální MPLS PE směrovače, které zajišťují rozšíření CMS MPLS konektivity do krajů, zahrnuje:

PE-KDC směrovače: připojení větších krajských subjektů, popřípadě distribuovaných krajských datacenter k CMS.

Předpokládaný položkový rozpad dodávky (bude upřesněno a doloženo v rámci akceptace):

Skupina	Produktové číslo	Popis	Dodávané množství do KDC	Jednotková cena za dodávku hardware v Kč bez DPH	Cena dodávky hardware celkem (za dodané množství) v Kč bez DPH
router- kk		Celková cena osazení (za 1 ks ve sloupci F)	26	103 107,00 Kč	2 680 782,00 Kč
Krajské konektory (routery)					
N540- 24Q8L2 DD-SYS	NCS540-2x400G QSFP- DD+8x50G+24x25G	NCS540-2x400G QSFP- DD+8x50G+24x25G	26	78 019,00 Kč	2 028 494,00 Kč
SD- AR1K- N540S24 Q	AR LEVEL 1 NO SW SUP NCS540-2x QSFP-DD 40	AR LEVEL 1 NO SW SUP NCS540-2x QSFP-DD 40	26	8 768,00 Kč	227 968,00 Kč

ESS-AC-10G-RTU-1	Access Essentials SW Right-to-Use v1.0 per 10G	Access Essentials SW Right-to-Use v1.0 per 10G	520	492,00 Kč	255 840,00 Kč
SD-SWK-ESSAC1 G1	SWSS B NO UPG AccessNetworkEssentialsS WRight-to-Useper10G	SWSS B NO UPG AccessNetworkEssentialsS WRight-to-Useper10G	520	44,00 Kč	22 880,00 Kč
ADV-AC-10G-RTU-1	Access Advantage w/o Essentials SW RTU v1.0 10G	Access Advantage w/o Essentials SW RTU v1.0 10G	520	256,00 Kč	133 120,00 Kč
SD-SWK-ADVAC1 G1	SWSS B NO UPG AccessNetworkAdvancedS WRight-to-Useper10G	SWSS B NO UPG AccessNetworkAdvancedS WRight-to-Useper10G	520	24,00 Kč	12 480,00 Kč
Licence:					
ESS-AC-10G-SIA-5	Access Essentials SIA 10G 5 year term	Access Essentials SIA 10G 5 year term	520	605,00 Kč	314 600,00 Kč
ADV-AC-10G-SIA-5	Access Advantage SIA 10G 5-10 year term	Access Advantage SIA 10G 5-10 year term	520	296,00 Kč	153 920,00 Kč
SFP modul:					
	10GBASE-LR SFP Module	10GBASE-LR SFP Module	52	6 494,00 Kč	337 688,00 Kč

Celkem	3 486
HW	990,00 Kč
Implementace	1 680
Milník 1	400,00 Kč
Milník 2	426 987,00 Kč
Milník 3	220 381,00 Kč
Milník 4	426 987,00 Kč
Celkem	6 241 745,00 Kč

Část III: Dodávka a implementace síťové bezpečnosti

Poskytovatel zajistí:

1. Přípravu a administraci Veřejné zakázky
2. Dodávku síťové bezpečnostní infrastruktury, instalace do racků
3. Kompletaci dokumentace, materiálové předání technologií MV
4. Služby spojené s oživením, konfigurací a uvedením do testovacího provozu
5. Služby spojené s napojením na DCeGOV
6. Otestování funkčnosti, akceptační testy

7. Služby spojené s akceptací MV

Veřejná zakázka pro síťovou bezpečnost zahrnuje:

1. CENTRÁLNÍ Firewally pro:

kontrolu komunikace subjekt<>subjekt
kontrolu komunikace subjekt<>aplikace
kontrolu komunikace subjekt<>INET

2. PERIMETR Firewally v Připojovacím Internetovém bloku pro:

Přístup subjektu k síti Internet
Přístup k aplikaci ze sítě Internet
Příslušné S/DNAT funkce
Terminaci IPsec VPN

3. VPN koncentrátoři pro:

VPN pro uživatele subjektů připojených k CMS
VPN pro administrátory subjektů připojených k CMS

Předpokládaný položkový rozpad dodávky (bude upřesněno a doloženo v rámci akceptace):

Skupina	Produktové číslo	Popis	počet dodávaného množství	Jednotková cena za dodávku hardware v Kč bez DPH	Cena dodávky hardware celkem(za dodané množství) v Kč bez DPH
Síťová bezpečnost					
INET_FW					
FW-INET	SRX4600-SYS-JB-AC	SRX4600 Services Gateway includes hardware (4x100GE, 8x10GE, two AC PSU, five FAN Trays, cables and RMK) and Junos Software Base (Firewall, NAT, IPSec, Routing, MPLS)	4	2 042 576,00 Kč	8 170 304,00 Kč
DC_FW		Celková cena osazení (za 1 ks ve sloupci E)	4	6 417 827,00 Kč	25 671 308,00 Kč
FW-DC	SRX5600X-BASE2	SRX5600 Configuration includes: Chassis, enhanced midplane, SRX5K-RE3-128G, 2xSRX5K-SCB4, 2xHC PEM, 1xHC fan tray;	4	1 570 724,00 Kč	6 282 896,00 Kč

		Supported by JUNOS release 19.3R1 onwards			
FW-DC	SRX5K-IOC4-MRAT	12 x QSFP+/QSFP28 multirate port line card. Optics sold separately.	8	1 065 434,00 Kč	8 523 472,00 Kč
FW-DC	SRX5600-HPWR-AC-R	SRX5600/5400 High Capacity AC Power Supply, Configured option	8	33 016,00 Kč	264 128,00 Kč
FW-DC	CBL-M-PWR-RA-EU	M320 AC Power Cable, EU, Right Angle	16	1 920,00 Kč	30 720,00 Kč
FW-DC	SRX5600-ADEF	SRX5600 Air Deflector Kit	4	132 603,00 Kč	530 412,00 Kč
FW-DC	SRX5K-SPC3	3rd generation services processing card for SRX5K. Requires high capacity power supplies, fan trays and filters; SRX5K-MPC or SRX5K-MPC3-XXX variants; SRX5K-SCBE or SRX5K-SCB3; enhanced or regular mid plane SRX5K chassis.	8	1 254 963,00 Kč	10 039 704,00 Kč
USER TLS_SSL GW					
app_serv	ISA8000F	Ivanti Appliance ISA8000 Fiber System 10G SFP+	4	904 866,00 Kč	3 619 464,00 Kč
ADMIN TLS_SSL GW					
aplikační server	ISA6000	Ivanti Appliance ISA6000 System	2	278 421,00 Kč	556 842,00 Kč
ADMIN TLS_SSL GW OoB					
aplikační server	ISA6000	Ivanti Appliance ISA6000 System	2	278 421,00 Kč	556 842,00 Kč
Licencni server					
aplikační server	ISA6000	Ivanti Appliance ISA6000 System	2	278 421,00 Kč	556 842,00 Kč
TOTP server					
aplikační server	ISA6000	Ivanti Appliance ISA6000 System	2	278 421,00 Kč	556 842,00 Kč
Licence:					
	ISA-LIC-MBR-L	Allows Ivanti Security Access Appliances to Participate in Leased Licensing License	4	129 714,00 Kč	518 856,00 Kč
	ISA-LIC-MBR-L	Allows Ivanti Security Access Appliances to Participate in Leased Licensing License	2	129 714,00 Kč	259 428,00 Kč
	ISA-LIC-MBR-L	Allows Ivanti Security Access Appliances to Participate in Leased Licensing License	2	129 714,00 Kč	259 428,00 Kč
	ISA-LIC-SVR-L	Enables Ivanti Secure Access Physical Appliance to Act As A License Server Perpetual License	1	1 248 585,00 Kč	1 248 585,00 Kč

	ICS-CU-L	Ivanti Connect Secure VPN Concurrent User for Hardware License	10	8 898,00 Kč	88 980,00 Kč
SFP moduly:					
	QSFP- 40GBASE-SR4	QSFP+, 40GBASE-SR4 for Routing Platforms, MMF OM3 100 meters and OM4 150 meters, Standard Temperature (0 through 70 DEGREE C), MPO- 12 connector	8	14 199,00 Kč	113 592,00 Kč
	QSFP-100G-DR	QSFP28, 100GBASE-DR, SMF 500 meters, Standard Temperature (0 through 70 DEGREE C), Duplex LC connector	48	8 646,00 Kč	415 008,00 Kč
	SRX-SFP-10GE- SR	Small Form Factor Pluggable 10 Gigabit Ethernet (SFP+) SR Optics	20	11 023,00 Kč	220 460,00 Kč
	ISA-SFP-10GE- SR-DE	4x SFP + Transceiver Modules + 4x Detached Fiber Cables (5m SR 10G)	4	58 279,00 Kč	233 116,00 Kč

Celkem HW 43 045 897,00 Kč
Implementace

Milník1 646 420,00 Kč
Milník2 969 629,00 Kč
Milník3 242 408,00 Kč
Milník4 242 408,00 Kč

45 146 762,00 Kč

Část IV: Dodávka a implementace LOAD BALANCERŮ a WAF

Poskytovatel zajistí:

1. Přípravu a administraci Veřejné zakázky
2. Dodávku síťové infrastruktury, instalace do racků
3. Kompletaci dokumentace, materiálové předání technologií MV
4. Služby spojené s oživením, konfigurací a uvedením do testovacího provozu
5. Služby spojené s napojením na DCeGOV
6. Otestování funkčnosti, akceptační testy
7. Služby spojené s akceptací MV

Veřejná zakázka pro LOAD BALANCERY a WAF zahrnuje:

a) **CENTRÁLNÍ LB pro:**

balancing na aplikace na základě definovaných podmínek

DNS pro poskytovaný LB

b) **CENTRALNÍ WAF pro:**

WEB APPLICATION FIREWALL funkcionalitu pro aplikační ochranu aplikací CMS v SDDC infrastruktuře

Předpokládaný položkový rozpad dodávky (bude upřesněno a doloženo v rámci akceptace):

Skupina	Produktové číslo	Popis	počet dodávaného množství	Jednotková cena za dodávku hardware v Kč bez DPH	Cena dodávky hardware celkem(za dodané množství) v Kč bez DPH
Load balancery a WAF					
DC1(2)-LB					
Load balancery a web application firewall	F5-VEL-BTA-CX410-AC	VELOS CX410 Best Bundle Chassis (8 Slots, 2 System Controllers, 2 AC Power Supplies)	4	5 618 705,00 Kč	22 474 820,00 Kč
	F5-VEL-BTA-BX110	VELOS BX110 Blade for CX410 Best Bundle Chassis	16	3 054 207,00 Kč	48 867 312,00 Kč
SFP moduly:					
	F5-UPG-VEL-QSFP+SR4	VELOS QSFP+ 40GBASE-SR4 Transceiver (100 m, Field Upgrade)	32	105 676,00 Kč	3 381 632,00 Kč
	F5-UPG-QSFP+-3M-2+	VIPRION & BIG-IP QSFP+ to 4 x SFP+ Optical Breakout Cable (2-pack, 3 m)	16	98 648,00 Kč	1 578 368,00 Kč

Celkem HW 76 302 132,00 Kč

Implementace

Milník1 614 244,00 Kč

Milník2 921 366,00 Kč

Milník3 230 342,00 Kč

Milník4 230 342,00 Kč

78 298 426,00 Kč

HLAVA B

Participace na integraci síťové části se softwarovými nástroji pro řízení služeb a infrastruktury CMS

Tato část plnění je navázaná na dodávku a implementaci technické infrastruktury a dodávku a implementaci automatizačních nástrojů, software evidence sítě a infrastruktury (NRM – network resource manager, infrastructure management) a bezpečnostně analytického nástroje.

Nezbytným předpokladem pro zahájení této části plnění je:

- 1. Zajištění dodávky a implementace technické infrastruktury***
- 2. Zajištění dodávky a implementace automatizačních nástrojů, software evidence sítě a infrastruktury a bezpečnostně analytického nástroje***

Zajištění dodávky a implementace technické infrastruktury a zajištění dodávky a implementace automatizačních nástrojů, software evidence sítě a infrastruktury a bezpečnostně analytického nástroje nejsou předmětem této Dílčí smlouvy.

Plnění části V bude zahájeno ve chvíli, kdy budou připraveny pro integraci automatizační nástroje.

Část V: Integrace síťové části s automatizačními nástroji

- 1. Služby spojené s podporou při implementaci výše uváděných softwarových nástrojů***
- 2. Služby spojené se zajištěním integračních prací související s implementací výše uváděných softwarových nástrojů***
- 3. Služby spojené s napojením na monitoring a management realizovaný v CMS 2.5***
- 4. Služby spojené s napojením softwarových nástrojů na DCeGOV***
- 5. Služby spojené s testováním (funkční a integrační testy)***
- 6. Kompletace dokumentace (aktualizace)***
- 7. Služby spojené s akceptací***

HLAVA C

Participace na ověření celého řešení CMS 2.5

Tato část plnění je navázaná na dodávku a implementaci Portálu a ServiceDesku.

Nezbytným předpokladem pro zahájení této části plnění je zajištění dodávky a implementace Portálu a ServiceDesku, které nejsou předmětem této Dílčí smlouvy. Plnění části VI bude zahájeno ve chvíli, kdy bude připraven pro integrační testy Portál a Service Desk.

Část VI: Participace na ověření řešení CMS 2.5

1. *Služby spojené s podporou při testování integrace celého řešení*
2. *Služby spojené s testováním (funkční, integrační, zátěžové testy)*
3. *Zajištění bezpečnostních testů*
4. *Služby spojené s napojením SW na DCeGOV*
5. *Služby spojené s akceptací*

Část VII: Bezpečnostní testy

V rámci klasifikace IS CMS 2.5 jako systému KII je nezbytné před spuštěním systému do ostrého provozu zajistit bezpečnostní/penetrační testy, tj. po akceptaci Dílčí části V.

Poskytnutí služeb dle 3.2.3 Rámcové dohody

Poskytovatel předpokládá, že z důvodu nedostatku interních kapacit souvisejících se zajištěním nových požadavků Objednatele MV ČR bude část personálních zdrojů potřebných pro realizaci projektu CMS 2.5 zajištěna nákupem odborných externích kapacit.

VZOR AKCEPTAČNÍHO PROTOKOLU

Poskytovatel	
Objednatel	
Smlouva	
Název Projektu	
Registrační číslo projektu	
Číslo akceptačního protokolu	

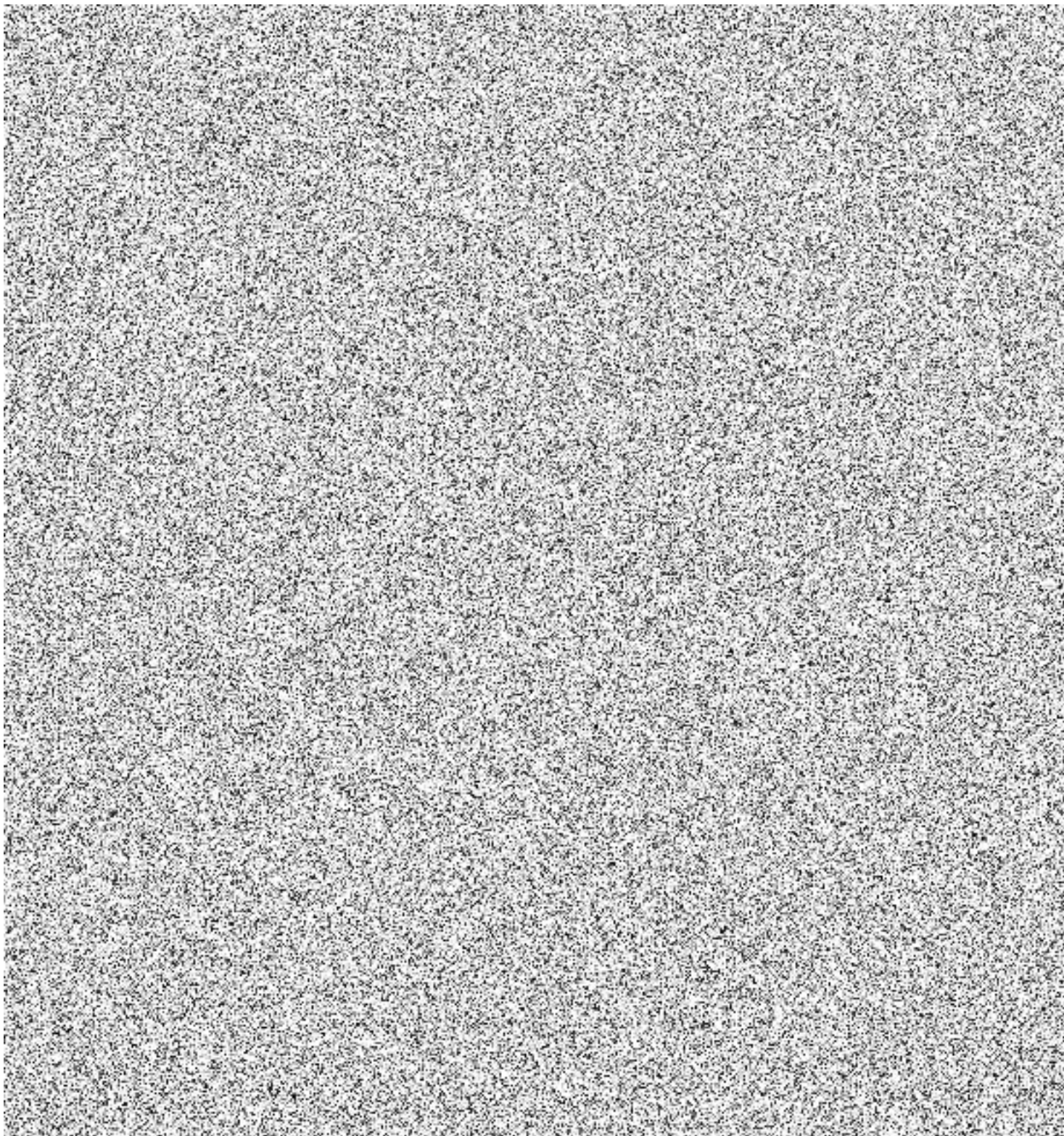
Předmět akceptace

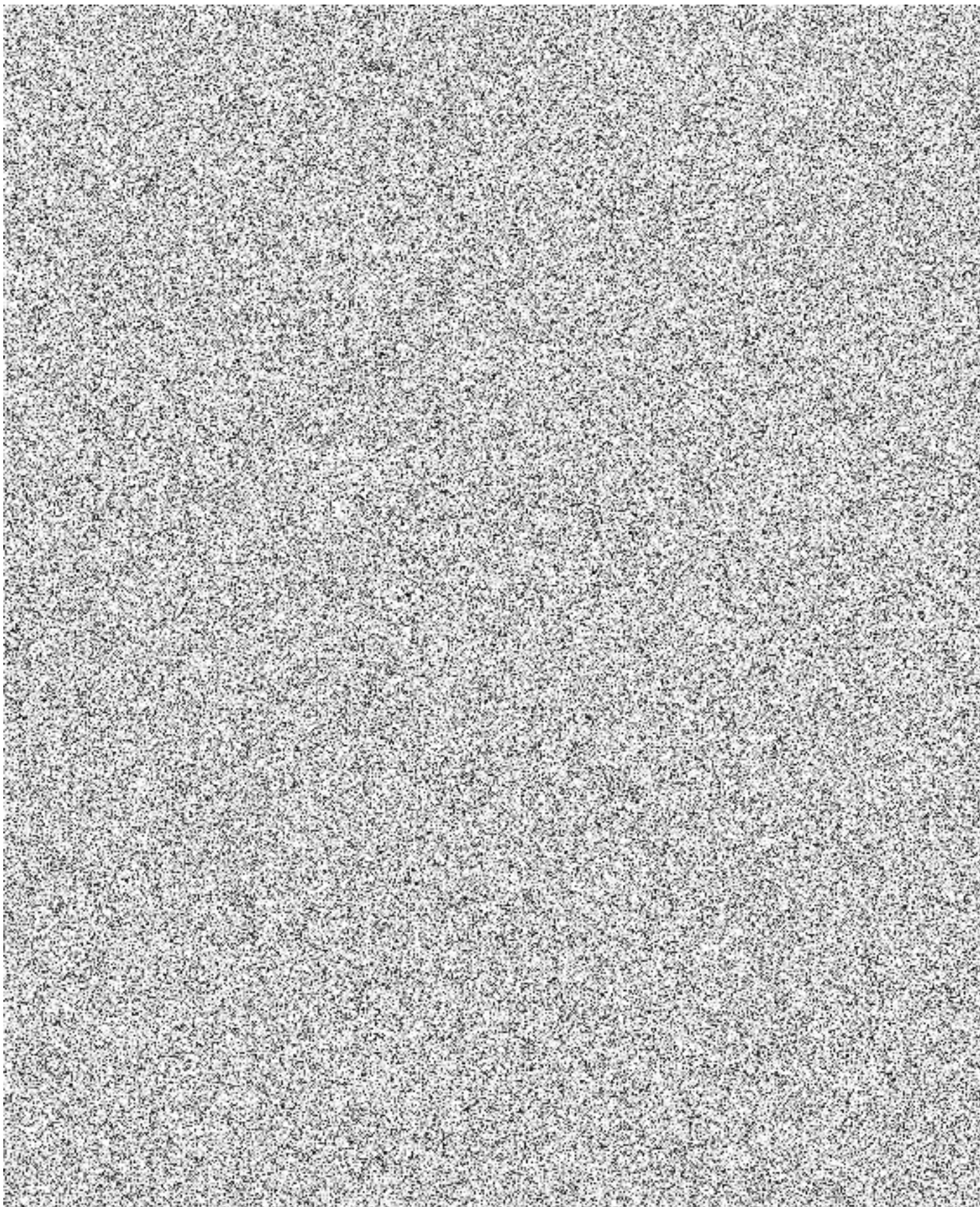
Přílohy

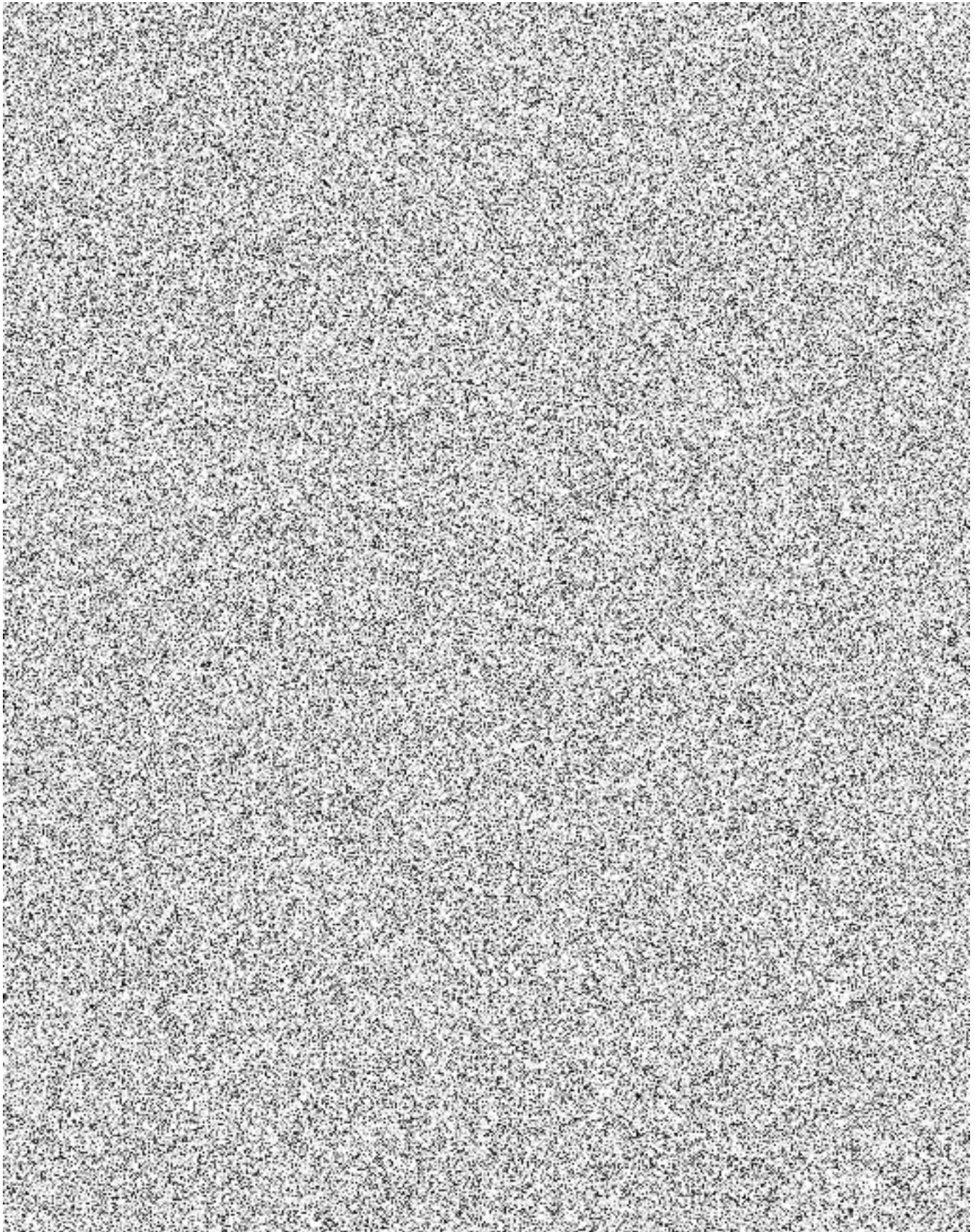
Vyjádření o akceptaci/akceptaci s výhradou/neakceptaci.

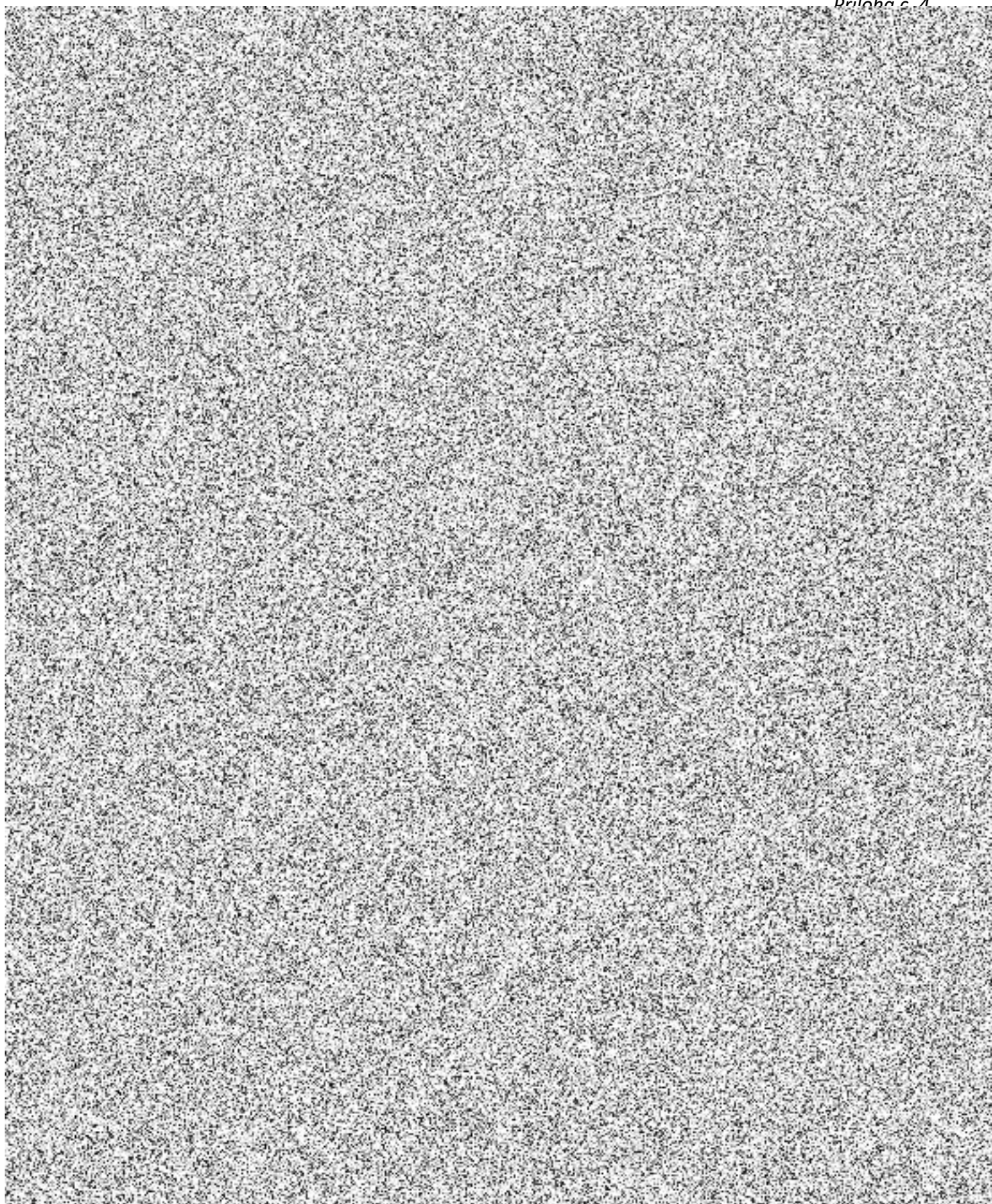
	Jméno a příjmení	Datum a podpis
Za Poskytovatele		
Za Objednatele		

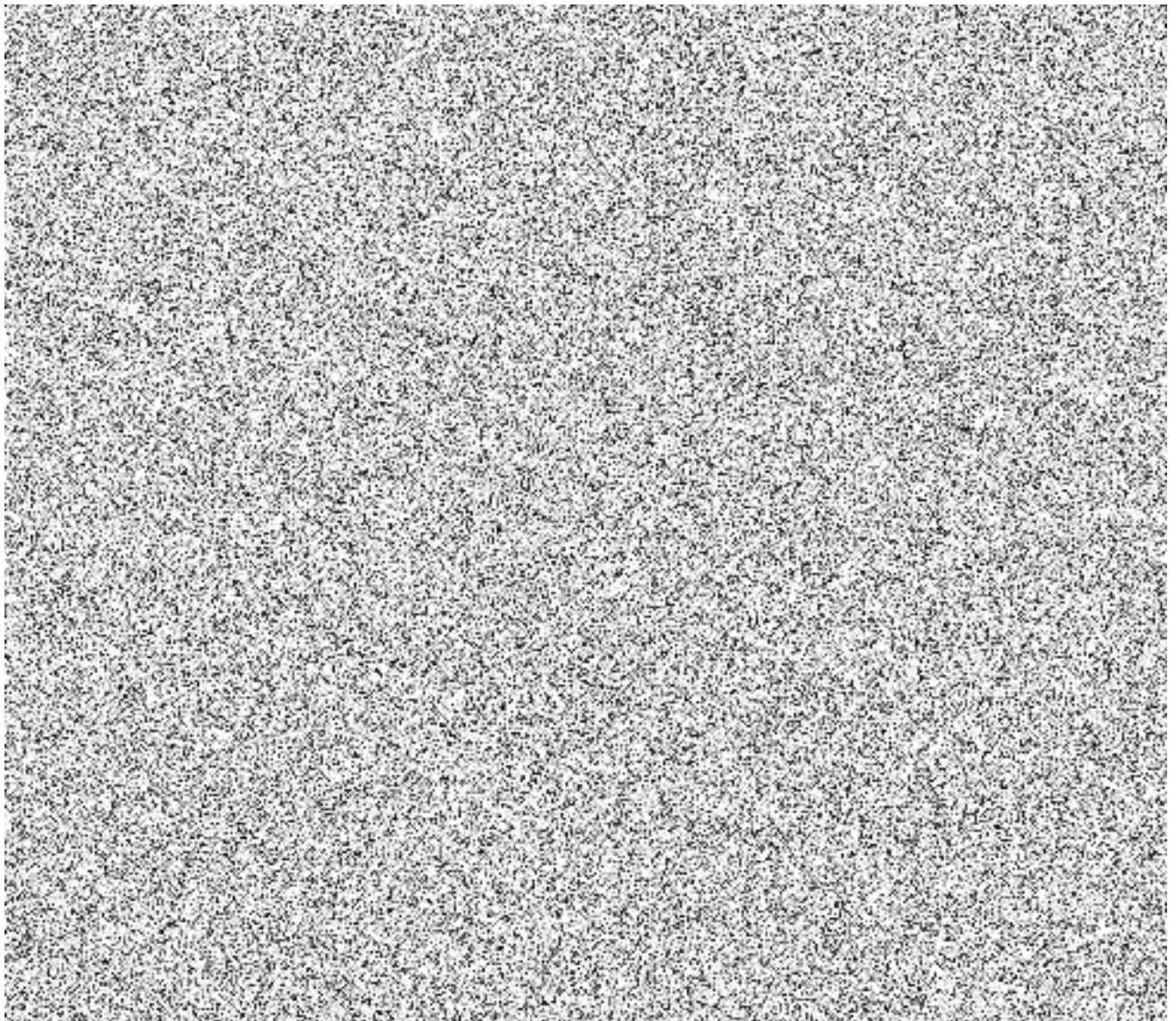
Technické požadavky na datová centra pro projekt CMS 2.5 a technologická centra krajských úřadů

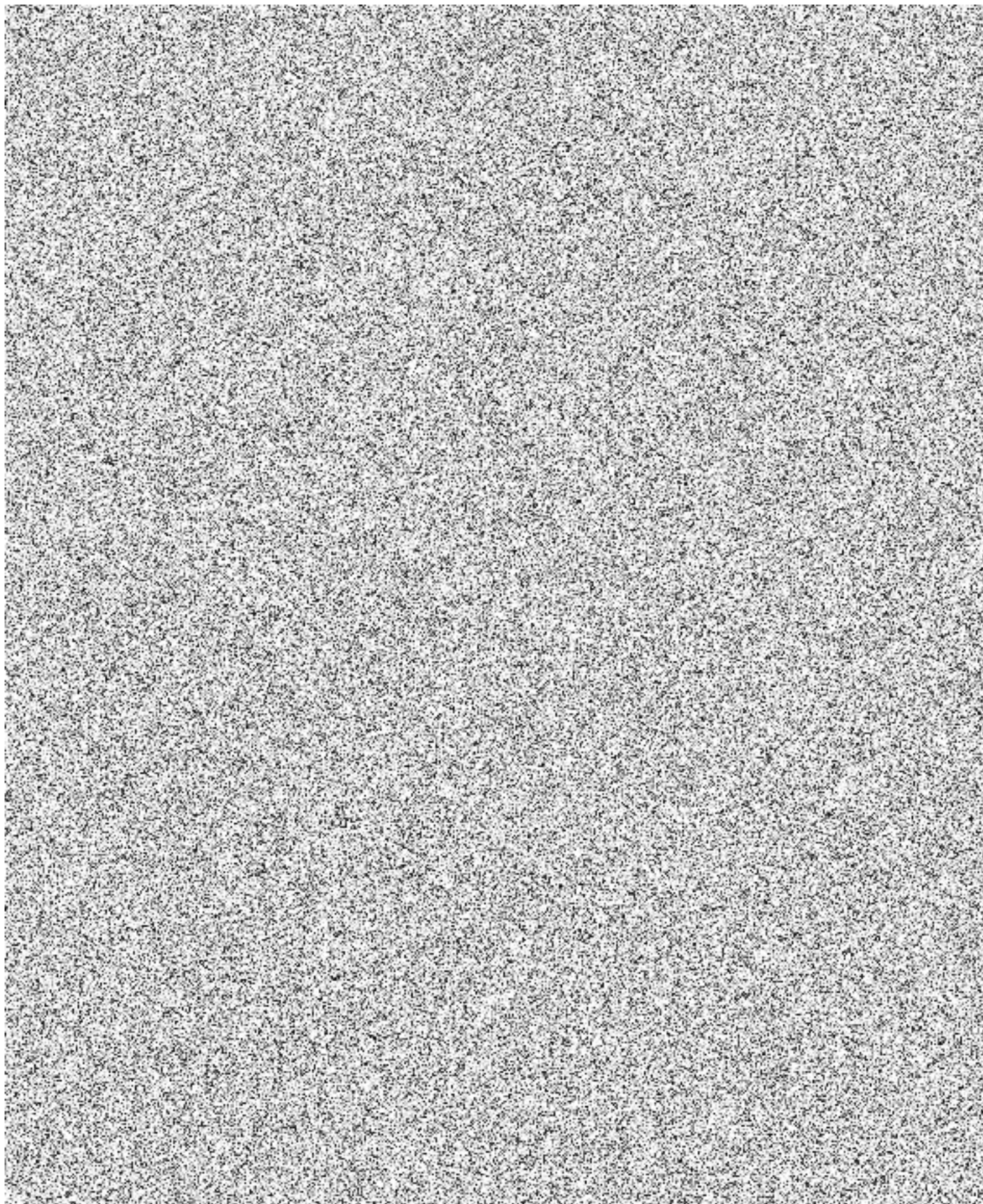


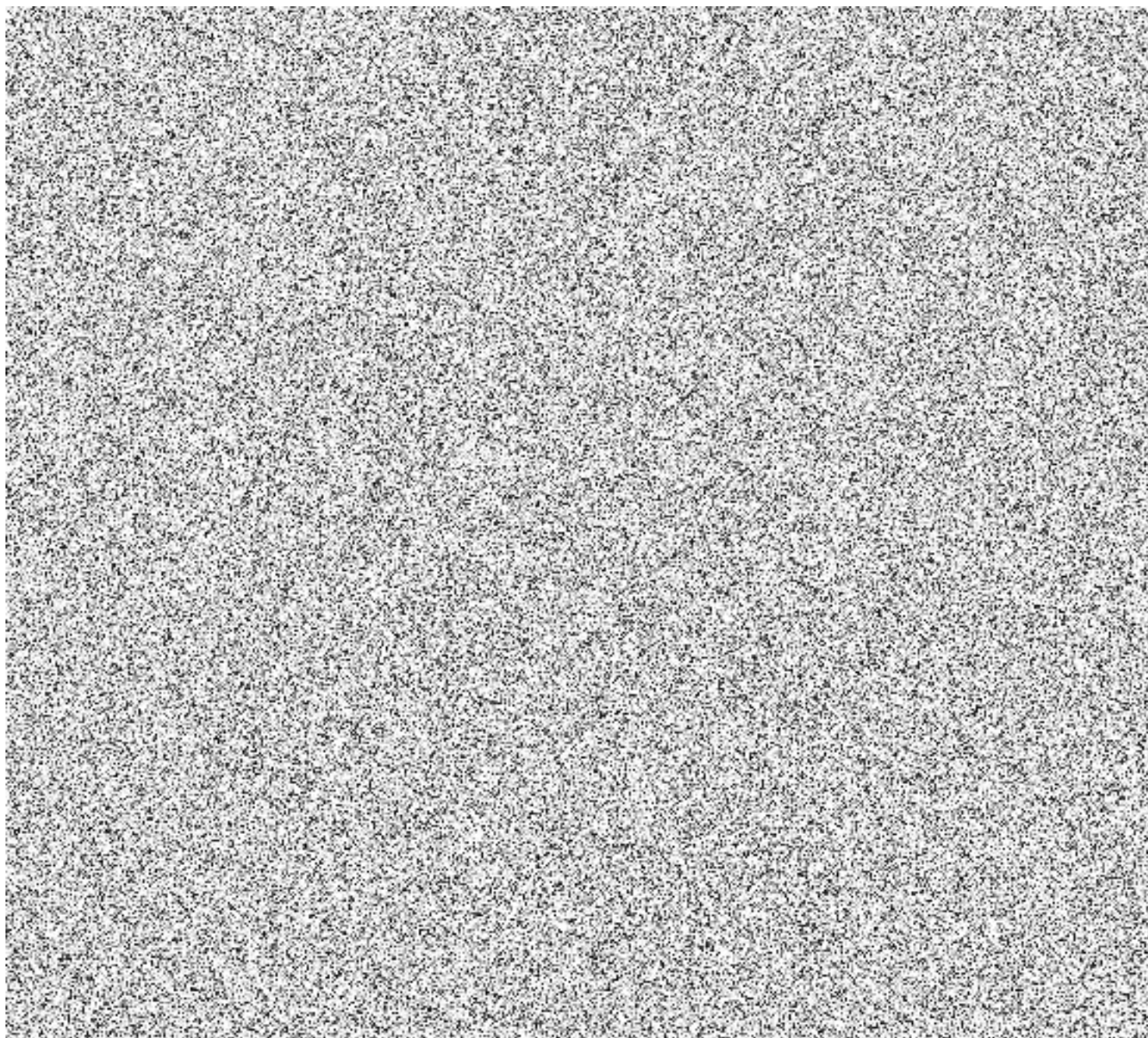












Projektová struktura

Projekt, popřípadě jeho jednotlivé dílčí části budou řízeny dle osvědčené organizační struktury definované pomocí metodiky PRINCE2®. Organizační struktura projektu je hierarchická a třístupňová.

Realizaci projektu bude zajišťována prostřednictvím:

- *Řídícího výboru projektu v čele s Ředitelem projektu*
- *Projektového týmu v čele s Projektovým manažerem*
- *Řešitelských týmů*

Na všech úrovních jsou součástí jednotlivých orgánů jak zástupci Objednatele, tak zástupci Poskytovatele.

Řízením je pověřen Ředitel projektu, který je zároveň sponzorem projektu a zodpovídá za realizaci projektu. Jeho úkolem je koordinovat aktivity předloženého projektu a řídit projektový tým. Tuto činnost deleguje na projektového manažera.

Na jednání na všech projektových úrovních budou pořizovány písemné zápisy, které budou zasílány účastníkům jednání k připomínkám a následnému odsouhlasení.

Řídící výbor projektu

Řídící výbor (dále též „ŘV“) je nejvyšším orgánem řízení projektu, který odpovídá za zabezpečení podmínek realizace projektu a dohlíží na jeho směřování a celkové výsledky. Jeho úlohou je řídit práci projektového týmu, monitorovat průběh projektových prací, garantovat plnění cílů a očekávání projektu a přispět k efektivní komunikaci a spolupráci při řešení projektu v rámci MV ČR a dalších zúčastněných subjektů. Úlohou ŘV je dále průběžné vyhodnocování postupu projektu v souladu se stanoveným harmonogramem a rozpočtem projektu. ŘV rozhoduje o strategickém směřování projektu a nese hlavní zodpovědnost za úspěšnou realizaci projektu v souladu s platnou dokumentací.

ŘV rozhoduje především v následujících oblastech:

- *Řešení zásadních změn týkajících se zaměření projektu;*
- *Nastavení priorit, akceptace cílových konceptů a klíčových dokumentů;*
- *Výběr navržených variant řešení;*
- *Schvalování výstupů jednotlivých fází projektu a projektových plánů pro fáze následující, včetně dostupnosti požadovaných zdrojů v případě problémů;*
- *Schvalování plánu výjimek, opatření a změn při nežádoucím vývoji projektu;*

- *Změny smluvních podmínek, podstatné změny věcné náplně, rozsahu, časového harmonogramu a rozpočtu projektu;*
- *Informování Projektového manažera o situaci a postojích PMO;*
- *Zajištění souladu projektu se záměry a cíli organizace a PMO;*
- *Podstatné změny metodiky a organizace práce v rámci projektu;*
- *Rozhodování problémů eskalovaných projektovým manažerem projektu z úrovně projektového týmu;*
- *Vytváření a rozpouštění vytvořených organizačních struktur projektu, včetně jmenování odvolávání členů projektových struktur podřízených ŘV;*
- *Rozhodování o uzavření projektu po ukončení realizace projektu.*

Stanovení řídicího výboru (nominace a schvalování členů)

Členové ŘV jsou nominováni ze strany NAKIT, MV a významných dodavatelů. Ředitel projektu tyto zástupce následně schválí.

Schůzky Řídicího výboru

Řídicí výbor se bude v průběhu realizace projektu scházet v rámci Kontrolních dnů projektu, a to minimálně 1x za tři měsíce. V případě potřeby nebo nepředpokládaného problému bude frekvence schůzek častější nebo budou jednání svolávána operativně. Jednání Řídicího výboru se také uskuteční vždy při ukončení každé etapy projektu. Ze všech jednání ŘV je pořizován záznam. Forma záznamu (zápis nebo nahrávka) bude upřesněna v rámci jednotlivých jednání.

Projektový tým

Projektový tým (dále také „PT“) je hlavní výkonnou složkou projektu, která zajišťuje zpracování výstupů projektu a plnění úkolů dle schváleného harmonogramu, rozpočtu a pokynů Projektového manažera (dále jen „PM“). Projekt je řízen PM. PM je přímo podřízen ŘV a je nadřízen všem Řešitelským týmům (dále jen „ŘT“ nebo „Řešitelské týmy“). Projektový manažer je podporován věcným gestorem a odpovědnými pracovníky jednotlivých základních složek s příslušnými pravomocemi tak, aby mohl funkci PM řádně a efektivně plnit. PT zodpovídá za kontrolu průběhu projektu a operativní řešení veškerých problémů, které nepodléhají rozhodnutí ŘV. V případě potřeby, rozhodnutí ŘV eskaluje problém z úrovně PT projektový manažer.

Projektový tým zodpovídá především za následující oblasti:

- *Řízení a koordinace projektu, zajištění chodu projektu (řízení, plánování, úkolování, kontrola procesu přípravy a realizace projektu) a kontrola využívání alokovaných zdrojů pro projekt s cílem zajistit výstupy projektu v plánovaném čase, kvalitě a rozsahu;*

- *Kontrola realizace projektu v souladu s jeho platným harmonogramem;*
- *Řízení vzájemné koordinace činnosti ŘT a jednotlivých zúčastněných složek, vytváření předpokladů vzájemné komunikace a spolupráce při realizaci projektu;*
- *Informační, metodická a organizační podpora aktivit realizačních týmů;*
- *Vymezení a koordinace vzájemné spolupráce jednotlivých složek, případně projektů při přípravě technologických, finančních, právních a organizačních podkladů nutných pro včasné vytvoření technologické architektury, infrastruktury a realizace projektu;*
- *Řízení a kontrola součinnosti při tvorbě a uplatňování projektových standardů, procedur a detailního harmonogramu realizace projektu;*
- *Řešení problémů a rozhodování sporů, které nelze řešit na nižší úrovni dle stanovených postupů;*
- *Příprava materiálů a podkladů pro jednání ŘV (zejména potom výstupy projektového reportingu a podklady k rozhodnutí ŘV).*
- *Jednání projektového týmu se koná pravidelně, na základě stanovené frekvence (minimálně 2x měsíčně).*

Zapojení členů týmu

Veškeré činnosti, vykonávané v předloženém projektu, jsou zajištěny nominovanými členy, kteří jsou za danou oblast zodpovědní a v rámci organizační struktury týmu mají jasně vymezené kompetence. Členové týmu jsou nominováni PM a schvalováni ŘV. Osoba zodpovědná za konkrétní oblast či úkol bude operativně iniciovat jednání dalších členů týmu dle jejich rolí v týmu. O výsledcích bude informovat projektového manažera i ostatní relevantní členy týmu. V rámci týmu mohou vznikat dočasné pracovní skupiny, které se zabývají řešením dílčích oblastí. Jejich sestavení a zrušení je v kompetenci projektového manažera.

Schůzky týmu a pracovních skupin

Svoláváním týmu a pracovních skupin je pověřen projektový manažer, který zašle členům týmu, kteří jsou pro dané jednání relevantní pozvánku na schůzku e-mailem. Jednání týmu a pracovních skupin se koná dle potřeby a projektové fáze. Cílem schůzek je předání základních informací o vývoji předloženého projektu, stanovení cílů a úkolů pro následující období a jejich kontrola. Přítomní budou zapsáni na prezenční listině, která bude součástí zápisu z jednání. Ze schůzky bude vytvořen zápis, který bude zaslán všem členům.

