
**SMLOUVA O REALIZACI PŘEKLÁDKY
SÍŤE ELEKTRONICKÝCH KOMUNIKACÍ
č. VPI/PH/2024/087**

mezi

CETIN a.s.

a

**Krajská správa a údržba silnic Středočeského kraje,
příspěvková organizace**

CETIN a.s.

se sídlem Českomoravská 2510/19, Libeň, 190 00 Praha 9

IČO: 04084063

DIČ: CZ04084063

ID DS: qa7425t

zapsaná v obchodním rejstříku vedeném u Městského soudu v Praze pod sp. zn. B 20623

bankovní spojení: PPF banka a.s.

číslo účtu: 2019160003/6000

(dále jen „**CETIN**“)

a

Krajská správa a údržba silnic Středočeského kraje, příspěvková organizace

se sídlem: Zborovská 81/11, 150 00 Praha 5,

IČO: 00066001,

DIČ: CZ00066001

ID DS: a6ejgmx,

zapsanou v obchodním rejstříku vedeném u Městského soudu v Praze pod sp.zn. Pr 1478, zastoupenou: zastoupenou Ing. Alešem Čermákem, Ph.D., MBA, ředitelem, nebo dále zastoupená Ing. Janem Fidlerem, DiS, statutárním zástupcem ředitele, na základě plné moci ze dne 28. 6. 2022

(dále jen „**Stavebník**“)

CETIN a Stavebník dále společně označováni jako „**Smluvní strany**“ a jednotlivě jako „**Smluvní strana**“,

uzavřely níže uvedeného dne, měsíce a roku dle ustanovení § 1746 odst. 2 zákona č. 89/2012 Sb., občanský zákoník, v účinném znění (dále jen „**občanský zákoník**“) a dle ustanovení § 104 odst. 17 zákona č. 127/2005 Sb., o elektronických komunikacích a o změně některých souvisejících zákonů, v účinném znění (dále jen „**Zákon o elektronických komunikacích**“) tuto

Smlouvu o realizaci překládky sítě elektronických komunikací
(dále jen „**Smlouva**“)

DEFINICE

Výrazy označené ve Smlouvě počátečním velkým písmenem mají pro účely Smlouvy níže uvedený význam, není-li Smlouvou výslovně stanoveno jinak:

CTN je cenový a technický návrh, který je Přílohou č. 1 Smlouvy;

Překládka je stavba v k.ú. Lysá nad Labem spočívající ve změně trasy komunikačního vedení SEK ve vlastnictví společnosti CETIN, jejíž rozsah je specifikován v CTN;

Projekt je realizační projektová dokumentace Překládky;

Příprava Překládky jsou přípravné činnosti s Překládkou související, nezbytné pro vlastní realizaci Překládky, a to zpracování CTN, zpracování Projektu a další činnosti uvedené v odst. 4.1 písmeno (a) Smlouvy;

Předpoklady pro realizaci Překládky mají význam uvedený v odst. 3.2 Smlouvy;

SEK je síť elektronických komunikací, kterou se rozumí přenosové systémy, popřípadě spojovací nebo směrovací zařízení a jiné prostředky, včetně prvků sítě, které nejsou aktivní, které umožňují přenos signálů po vedení, rádiovými, optickými nebo jinými elektromagnetickými prostředky, včetně družicových sítí, pevných sítí s komutací okruhů nebo paketů a mobilních zemských sítí, sítí pro rozvod elektrické energie v rozsahu, v jakém jsou používány pro přenos signálů, sítí pro rozhlasové a televizní vysílání a sítí kabelové televize, bez ohledu na druh přenášené informace;

Vyjádření o existenci SEK je „*Vyjádření o existenci sítě elektronických komunikací společnosti CETIN a.s.*“ ze dne **22. 5. 2024** vydané pod čj. **152497/24**, jehož nedílnou součástí jsou Všeobecné podmínky ochrany SEK společnosti CETIN, které si vyžádal a obdržel Stavebník;

Zákon o vyvlastnění je zákon č. 184/2006 Sb., o odnětí nebo omezení vlastnického práva k pozemku nebo ke stavbě, v účinném znění.

1. ÚVODNÍ USTANOVENÍ

- 1.1 CETIN je vlastníkem SEK, jež má být přeložena na základě Smlouvy.
- 1.2 Stavebník dle Vyjádření o existenci SEK vyvolává Překládku dotčené části SEK dle ustanovení § 104 odst. 17 Zákona o elektronických komunikacích.
- 1.3 Překládka dle Smlouvy je vedena u společnosti CETIN pod označením „VPI_LYNL_propoj II_272,III_2725“.
- 1.4 Překládka dle Smlouvy je u Stavebníka vedena v rámci stavby „Propojení silnic II/272 (Lysá nad Labem, 2. stavba) a III/2725“ pod označením „SO 465 Přeložka sdělovacího kabelu“.

2. PŘEDMĚT SMLOUVY

- 2.1 Předmětem Smlouvy je závazek společnosti CETIN zajistit Překládku a s ní související záležitosti v rozsahu Projektu a za podmínek stanovených Smlouvou a závazek Stavebníka, který Překládku vyvolal, společnosti CETIN uhradit všechny nezbytné náklady spojené s Překládkou, které by společnosti CETIN nevznikly, kdyby Překládka nebyla Stavebníkem vyvolána.

3. PŘEKLÁDKA A JEJÍ PODMÍNKY

- 3.1 Překládka bude realizována v rozsahu (územním a stavebnětechnickém) a na nemovitostech specifikovaných v CTN.
- 3.2 Předpoklady (podmínky) pro realizaci Překládky jsou:
 - (a) zajištění pravomocného územního rozhodnutí – rozhodnutí o umístění stavby Překládky a předání společnosti CETIN takového pravomocného rozhodnutí o umístění stavby nebo územního souhlasu Překládky, včetně jeho dokladové části,

(b) zajištění práv k užívání Překládkou dotčených nemovitostí, a to uzavření smlouvy o smlouvě budoucí o zřízení služebnosti s vlastníky Překládkou dotčených nemovitostí nebo vyvlastnění takového práva.

(vše dále jen „**Předpoklady pro realizaci Překládky**“).

3.3 Společnost CETIN není povinna zahájit realizaci Překládky dříve, než jsou zajištěny Předpoklady pro realizaci Překládky; bez zajištění Předpokladů pro realizaci Překládky nebude Překládka realizována.

3.4 Vlastníkem SEK, přeložené na základě Smlouvy, zůstává společnost CETIN.

3.5 Společnost CETIN je oprávněna realizaci Překládky pověřit jinou osobu. Je-li realizací Překládky a/nebo jednotlivými úkony Překládky pověřena jiná osoba, odpovídá společnost CETIN Stavebníkovi tak, jako by Překládku realizovala sama.

4. ZÁVAZKY SMLUVNÍCH STRAN

4.1 Společnost CETIN se zavazuje

(a) před realizací Překládky:

- (i) zajistit zpracování Projektu,
- (ii) pokusit se uzavřít smlouvu o smlouvě budoucí o zřízení služebnosti a/nebo jinou smlouvu s vlastníky Překládkou dotčených nemovitostí, tzn. prokazatelně učinit vlastníkům Překládkou dotčených nemovitostí návrh takové smlouvy.

(b) po realizaci Překládky:

- (i) zajistit pro své potřeby dokumentaci skutečného provedení Překládky; dokumentace skutečného provedení Překládky nebude dokumentací skutečného provedení s náležitostmi dle vyhlášky č. 131/2024 Sb., o dokumentaci staveb, v účinném znění;
- (ii) zajistit vyhotovení geometrického plánu s vyznačením rozsahu služebnosti k Překládkou dotčeným nemovitostem;
- (iii) zajistit uzavření smluv o zřízení služebnosti s vlastníky Překládkou dotčených nemovitostí a vklad služebnosti dle smluv o zřízení služebnosti s vlastníky Překládkou dotčených nemovitostí do katastru nemovitostí.

4.2 Stavebník se zavazuje, před realizací Překládky:

- (i) zajistit územní rozhodnutí – rozhodnutí o umístění stavby Překládky;
- (ii) po splnění Předpokladů pro realizaci Překládky, nejdříve však pět (5) měsíců od uzavření Smlouvy, vyzvat písemně společnost CETIN k realizaci Překládky a oznámit společnosti CETIN stavební připravenost (dále jen „**Kvalifikovaná výzva**“).

Stavebník podpisem Smlouvy převádí na společnost CETIN práva a povinnosti ze společného povolení Městského úřadu Lysá nad Labem – rozhodnutí o umístění stavby „propojení silnic II/272 (Lysá nad Labem, 2.stavba) a III/2725“ č.j. MULNL-OD/61116/2020/Uht ze dne 15.9.2020, pravomocné dne 20.10.2020 (dále jen „**Územní rozhodnutí**“), a to (i) práva k umístění resp. přeložení veřejné komunikační sítě společnosti CETIN za podmínek v Územním rozhodnutí stanovených, a (ii) práva a povinnosti související, založená stanovisky dotčených orgánů státní správy, vlastníků

a správců inženýrských sítí a účastníků řízení, tak jak jsou v Územním rozhodnutí výslovně uvedeny. Společnost CETIN podpisem Smlouvy převáděná práva přijímá. Územní rozhodnutí je Přílohou č. 2 Smlouvy.

- 4.3 Společnost CETIN se zavazuje zajistit realizaci Překládky do pěti (5) měsíců ode dne, kdy bude splněna poslední z následujících podmínek:
- (a) společnosti CETIN je doručena Kvalifikovaná výzva;
 - (b) Stavebník uhradil náklady na Přípravu Překládky dle odst. 6.1 písm. (a) Smlouvy;
 - (c) Stavebník splnil povinnosti dle odst. 4.2 Smlouvy;
 - (d) na společnost CETIN jsou převedena práva a povinnosti z územního rozhodnutí – rozhodnutí o umístění stavby (Překládky).
- 4.4 Stavebník bere na vědomí, že mezi společností CETIN a vlastníky Překládkou dotčených nemovitostí musí dojít s ohledem na ustanovení § 104 Zákona o elektronických komunikacích k úpravě vzájemných právních vztahů v podobě uzavření písemné smlouvy o budoucí smlouvě o zřízení služebnosti a po realizaci Překládky k uzavření smlouvy o zřízení služebnosti případně ke zřízení takového práva ve vyvlastňovacím řízení. Náhrady za zřízení služebností, které společnost CETIN vlastníkům Překládkou dotčených nemovitostí uhradí, bude Stavebník s ohledem na ustanovení § 104 odst. 17 Zákona o elektronických komunikacích povinen uhradit společnosti CETIN jako náklady vzniklé společnosti CETIN v souvislosti s Překládkou. Stejně tak bude Stavebník povinen uhradit společnosti CETIN náklady za uhrazení správních poplatků za vklad služebností do katastru nemovitostí, případně náklady vzniklé společnosti CETIN v souvislosti s vyvlastňovacím řízením.
- 4.5 Stavebník se zavazuje poskytnout společnosti CETIN při uzavírání smluv o budoucí smlouvě o zřízení služebnosti a po realizaci Překládky při uzavírání smluv o zřízení služebnosti potřebnou součinnost.
- 4.6 Jakákoliv lhůta dle odst. 4.3 Smlouvy sjednaná k realizaci Překládky a/nebo sjednaná Smluvními stranami na základě Smlouvy se prodlužuje o dobu, po kterou je v prodloužení Stavebník s plněním povinnosti dle Smlouvy a/nebo po kterou byla realizace Překládky přerušena nebo nemohla být zahájena z důvodu nikoliv na straně společnosti CETIN, a o další dobu, o kterou je lhůta k realizaci Překládky třeba prodloužit v důsledku prodloužení Stavebníka.
- 4.7 Dnem ukončení realizace Překládky je den, kdy je Stavebníkovi doručeno na adresu uvedenou v hlavičce Smlouvy nebo na adresu elektronické pošty uvedenou v čl. 8 Smlouvy oznámení o ukončení realizace Překládky. Smluvní strany ujednaly a souhlasí, že oznámení dle předchozí věty budou považovat za doručené pátým (5.) dnem od odeslání oznámení na adresu uvedenou v hlavičce Smlouvy nebo na adresu elektronické pošty uvedenou v čl. 8 Smlouvy.

5. NÁKLADY SPOJENÉ S PŘEKLÁDKOU

- 5.1 Stavebník je dle ustanovení § 104 odst. 17 Zákona o elektronických komunikacích povinen nést náklady Překládky dotčeného úseku SEK, přičemž takovými náklady jsou všechny nezbytné náklady vlastníka SEK, které by mu nevznikly, kdyby Překládka nebyla Stavebníkem vyvolána.

- 5.2 Výše nákladů Překládky stanovených na základě CTN činí ke dni uzavření Smlouvy **271.855,- Kč** (slovy: dvě stě sedmdesát jedna tisíc osm set padesát pět korun českých). Specifikace těchto nákladů je uvedena v CTN. Stavebník bere na vědomí, že tato výše nákladů byla stanovena před vyhotovením Projektu na základě měrných nákladů společnosti CETIN (tj. je pouze orientační). Překládka dle Zákona o elektronických komunikacích je mimo předmět daně z přidané hodnoty.
- 5.3 Výše nákladů Překládky bude stanovena po vyhotovení Projektu, na jeho základě (dále jen „**Náklady Překládky stanovené na základě Projektu**“). Společnost CETIN do pěti (5) měsíců od uzavření Smlouvy písemně oznámí Stavebníkovi výši Nákladů Překládky stanovených na základě Projektu a ve stejné lhůtě předloží Stavebníkovi Projekt.
- 5.4 V případě, že v souvislosti s realizací Překládky společnosti CETIN vzniknou další nezbytné náklady na Překládku, které nejsou vyčísleny v odst. 5.2 Smlouvy, Stavebník se zavazuje je společnosti CETIN uhradit, za předpokladu, že nebudou zahrnuty v Nákladech Překládky stanovených na základě Projektu.

Může se jednat zejména, nikoliv však výlučně o:

- (a) náklady na náhrady za omezení vlastnického práva vlastníků Překládkou dotčených nemovitostí dle uzavřených smluv o služebnosti a/nebo dle pravomocného rozhodnutí příslušného vyvlastňovacího úřadu o omezení vlastnického práva zřízením služebnosti rozhodnutím,
 - (b) náklady související se zrušením a následným výmazem služebnosti (vázaností na nemovitostech dotčených původní, překládanou SEK) z katastru nemovitostí,
 - (c) náklady na náhrady za omezené užívání lesního a půdního fondu včetně nákladů na vypracování výpočtu,
 - (d) hydrogeologický, geologický, dendrologický a ostatní odborné posudky zpracované subjekty k tomu určenými,
 - (e) náklady na koordinační výkresy, povodňové plány a zaměření, vyžadované dotčenými subjekty,
 - (f) náklady na identifikaci parcel,
 - (g) náklady na správní poplatky dle zákona č. 634/2004 Sb. o správních poplatcích, v účinném znění, které vzniknou společnosti CETIN v důsledku získávání potřebných správních rozhodnutí – povolení, které jsou nezbytné k realizaci Překládky,
 - (h) náklady související se zvláštním užíváním veřejného prostranství, vyměřené v souvislosti s realizací Překládky podle zákona č.565/1990 Sb., o místních poplatcích v účinném znění,
 - (i) náklady související se zvláštním užíváním dle ustanovení § 25 zákona č. 13/1997 Sb., o pozemních komunikacích, v účinném znění,
 - (j) náklady na peněžité plnění plynoucí z nájemních smluv, jejichž uzavření je nutné pro realizaci Překládky,
 - (k) náklady související s majetkovými újmami, způsobenými na zemědělských plodinách v souvislosti s realizací Překládky,
 - (l) náklady na ochranu komunikačních vedení a zařízení před přepětím a nadproudem, včetně odborného výpočtu a návrhu,
 - (m) náklady související se záchranným archeologickým dohledem.
- 5.5 Výše nákladů na Překládku, bez ohledu na to, zda se jedná o náklady Překládky stanovené na základě CTN nebo o Náklady Překládky stanovené na základě Projektu se změní písemným oznámením společnosti CETIN o změně výše nákladů na Překládku

doručeným Stavebníkovi (dále jen „**Oznámení o změně výše nákladů**“). Společnost CETIN je oprávněna Oznámení o změně výše nákladů učinit v každém kalendářním roce, ve kterém je Smlouva účinná, vždy však pouze jednou (1) za příslušný kalendářní rok. Společnost CETIN není povinna za trvání účinnosti Smlouvy učinit žádné Oznámení o změně výše nákladů.

6. PLATEBNÍ PODMÍNKY

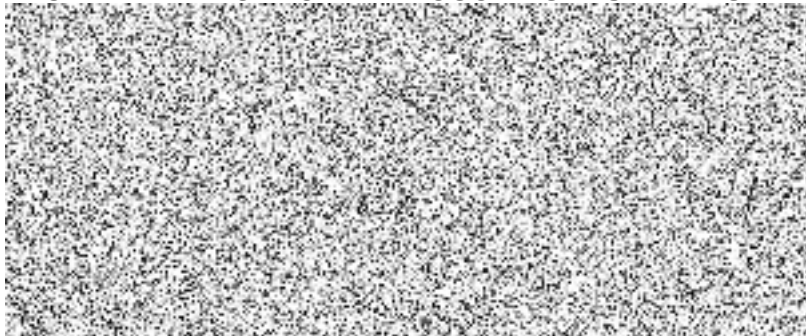
- 6.1 Náklady spojené s Překládkou ve výši skutečně provedených prací a skutečně vynaložených nákladů dle odst. 5.3 a/nebo odst. 5.5 Smlouvy je Stavebník povinen uhradit na základě jednotlivých daňových dokladů (dále jen „**Faktura**“). Faktury budou společností CETIN vystaveny takto:
- (a) Faktura za Přípravu Překládky ve výši **37.458,- Kč** (slovy: třicet sedm tisíc čtyři sta padesát osm korun českých) bude společností CETIN vystavena do patnácti (15) dnů od předložení Projektu Stavebníkovi dle odst. 5.3 Smlouvy,
 - (b) Faktura na doplatek nákladů souvisejících s Překládkou do patnácti (15) dnů od ukončení realizace Překládky dle odst. 4.7 Smlouvy.
- 6.2 Náklady společnosti CETIN uvedené v odst. 5.4 Smlouvy budou hrazeny Stavebníkem odděleně na základě samostatných Faktur vystavených společností CETIN.
- 6.3 Jakoukoliv Fakturu vystavenou společností CETIN dle Smlouvy a v souladu se Smlouvou je Stavebník povinen uhradit ve lhůtě třiceti (30) dnů ode dne doručení Faktury.
- 6.4 Faktury budou Stavebníkovi zasílány na adresu Stavebníka uvedenou v hlavičce Smlouvy nebo do datové schránky Stavebníka.
- 6.5 Náklady dle Smlouvy budou Stavebníkem hrazeny na účet společnosti CETIN určený na Faktuře.
- 6.6 Stavebník se dostane do prodlení s uhrazením Faktury, pokud řádně a v souladu se Smlouvou účtovaná částka nebude nejpozději poslední den splatnosti Faktury připsána ve prospěch účtu společnosti CETIN.
- 6.7 Stavebník potvrzuje a souhlasí, aby Faktury dle odst. 6.1 a 6.2 tohoto článku:
- (i) společnost CETIN vystavila na Krajskou správu a údržbu silnic Středočeského kraje, příspěvkovou organizaci, IČO: 00066001 (dále jen „**Krajská správa a údržba silnic**“) a zaslala na adresu Krajské správy a údržby silnic, uvedenou v hlavičce Smlouvy; nebo do datové schránky Krajské správy a údržby silnic;
 - (ii) byly společnosti CETIN uhrazeny Krajskou správou a údržbou silnic.
- 6.8 V případě prodlení s uhrazením jakékoliv Faktury vystavené společností CETIN dle odst. 6.7 Smlouvy ze strany Krajské správy a údržby silnic, odpovídá za toto prodlení v plném rozsahu Stavebník a je povinen uhradit společnosti CETIN smluvní pokutu dle čl. 7., odst. 7.1. Smlouvy.

7. SANKCE

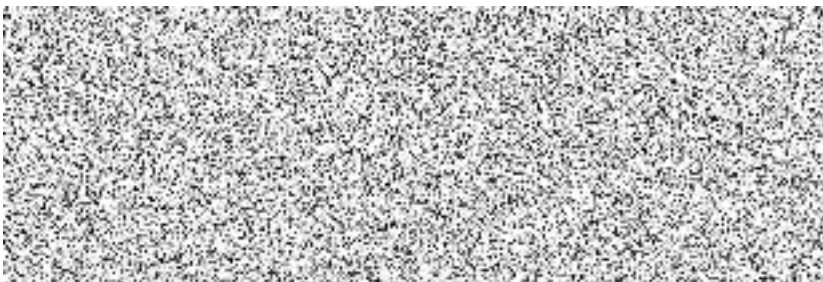
- 7.1 Pro případ, že Stavebník bude v prodlení s úhradou některé částky, k jejíž úhradě je dle Smlouvy povinen, je povinen uhradit společnosti CETIN smluvní pokutu ve výši 0,3 % z dlužné částky za každý započatý den prodlení.
- 7.2 Smluvní pokuta je splatná do deseti (10) dnů ode dne doručení písemné výzvy příslušné Smluvní straně k její úhradě.
- 7.3 Zaplacením smluvní pokuty dle Smlouvy není dotčen nárok společnosti CETIN na náhradu skutečné škody a ušlého zisku v celém rozsahu způsobené škody.

8. KONTAKTNÍ A ODPOVĚDNÉ OSOBY SMLUVNÍCH STRAN

8.1



8.2 Za Stavebníka:



9. Odstoupení od smlouvy

- 9.1 Společnost CETIN je oprávněna, aniž by tím omezila jakákoli svá jiná práva nebo možnosti nápravy dle Smlouvy, odstoupit od Smlouvy v případech stanovených v odst. 9.2 Smlouvy tím, že doručí Stavebníkovi písemné oznámení o odstoupení. Odstoupení je účinné okamžikem jeho doručení Stavebníkovi, není-li v odstoupení stanoveno pozdější datum jeho účinnosti.
- 9.2 Dostane-li se Stavebník do prodlení s úhradou jakékoliv platby dle Smlouvy a toto prodlení trvá déle než třicet (30) dnů, je společnost CETIN oprávněna od Smlouvy odstoupit.
- 9.3 Odstoupí-li společnost CETIN dle odst. 9.2 Smlouvy, je Stavebník povinen uhradit společnosti CETIN veškeré náklady společnosti CETIN již vzniklé v souvislosti s plněním ze Smlouvy.
- 9.4 Stavebník je oprávněn od Smlouvy odstoupit v případě, že výše Nákladů Překládky stanovených na základě Projektu bude vyšší o více jak 10 % než výše nákladů Překládky stanovených na základě CTN.

- 9.5 Odstoupí-li Stavebník od Smlouvy dle odst. 9.4 Smlouvy, je Stavebník povinen uhradit společnosti CETIN veškeré náklady společnosti CETIN již vzniklé v souvislosti s plněním ze Smlouvy.
- 9.6 Pokud ve Smlouvě není výslovně stanoveno jinak, Smluvní strany sjednávají, že odstoupit od Smlouvy lze pouze způsobem a z důvodů stanovených ve Smlouvě, čímž Smluvní strany výslovně vylučují příslušná ustanovení občanského zákoníku, která upravují možnosti odstoupení od Smlouvy.
- 9.7 Odstoupením od Smlouvy nezanikají zejména případné nároky Smluvních stran na zaplacení úroků z prodlení, smluvních pokut, náhradu škody a dalších nákladů vzniklých na základě Smlouvy či v souvislosti s ní; dále nezanikají ustanovení Smlouvy, která vzhledem ke své povaze mají trvat i po ukončení Smlouvy.

10. ROZVAZOVACÍ PODMÍNKA

- 10.1 Kvalifikovaná výzva musí být doručena společnosti CETIN nejpozději do dvou (2) let od uzavření Smlouvy. Marné uplynutí této lhůty je rozvazovací podmínkou platnosti a účinnosti Smlouvy dle ustanovení § 548 odst. 2 občanského zákoníku.
- 10.2 Smlouva zanikne prvním dnem následujícím po uplynutí dvou (2) let od uzavření Smlouvy, aniž by v této lhůtě byla společnosti CETIN doručena řádná Kvalifikovaná výzva učiněná za splnění podmínek uvedených v odst. 4.2 Smlouvy.
- 10.3 Zanikne-li Smlouva rozvazovací podmínkou, je Stavebník povinen uhradit společnosti CETIN veškeré náklady společnosti CETIN již vzniklé v souvislosti s plněním Smlouvy do doby zániku Smlouvy rozvazovací podmínkou.
- 10.4 Zánikem Smlouvy touto rozvazovací podmínkou nezanikají případné nároky Smluvních stran na zaplacení úroků z prodlení, smluvních pokut, náhradu škody a dalších nákladů vzniklých na základě Smlouvy či v souvislosti s ní; dále nezanikají ustanovení Smlouvy, která vzhledem ke své povaze mají trvat i po zániku Smlouvy.

11. OCHRANA OSOBNÍCH ÚDAJŮ

- 11.1 Za účelem plnění práv a povinností vyplývajících ze Smlouvy nebo vzniklých v souvislosti se Smlouvou si Smluvní strany navzájem předávají nebo mohou předávat osobní údaje (dále jen „Osobní údaje“) ve smyslu čl. 4 odst. 1 Nařízení Evropského parlamentu a Rady (EU) č. 2016/679 ze dne 27. dubna 2016, o ochraně fyzických osob v souvislosti se zpracováním osobních údajů a o volném pohybu těchto údajů a o zrušení směrnice 95/46/ES (obecné nařízení o ochraně osobních údajů) (dále jen „GDPR“) subjektů údajů, kterými jsou zejména zástupci, zaměstnanci nebo zákazníci druhé Smluvní strany či jiné osoby pověřené druhou Smluvní stranou k výkonu či plnění práv a povinností vyplývajících ze Smlouvy nebo vzniklých v souvislosti se Smlouvou. Přijímající Smluvní strana je tak vzhledem k předávaným Osobním údajům v pozici správce.
- 11.2 Účelem předání Osobních údajů je plnění Smlouvy. Smluvní strany prohlašují, že předávané Osobní údaje budou zpracovávat pouze k naplnění tohoto účelu, a to v souladu s platnými právními předpisy, zejména v souladu s GDPR.

- 11.3 Smluvní strany prohlašují, že pro předání Osobních údajů druhé Smluvní straně disponují platným právním titulem v souladu s čl. 6 odst. 1 GDPR.
- 11.4 Smluvní strany berou na vědomí, že za účelem plnění Smlouvy může docházet k předání Osobních údajů z přejímající Smluvní strany třetí osobě, zejména osobě, prostřednictvím které přejímající Smluvní strana vykonává či plní práva a povinnosti vyplývající ze Smlouvy nebo vzniklá v souvislosti se Smlouvou. Za plnění povinností ze Smlouvy se považuje zejména provádění Překládky a s ní souvisejících záležitostí v rozsahu a za podmínek stanovených Smlouvou.
- 11.5 Předávající Smluvní strana zajistila nebo zajistí splnění veškerých zákonných podmínek nezbytných pro předání Osobních údajů vůči subjektům údajů, zejména informuje subjekty údajů o skutečnosti, že došlo k předání konkrétních Osobních údajů přejímající Smluvní straně, a to za účelem plnění Smlouvy. V případě, že přejímající Smluvní stranou je společnost CETIN, předávající Smluvní strana seznámí subjekty údajů rovněž i s podmínkami zpracování Osobních údajů, včetně rozsahu zvláštních práv subjektu údajů, které jsou uvedeny v Zásadách zpracování osobních údajů dostupných na adrese <https://www.cetin.cz/zasady-ochrany-osobnich-udaju>. Splnění povinností uvedené v tomto odstavci je předávající Smluvní strana povinna přejímající Smluvní straně na výzvu písemně doložit.

12. ZÁVĚREČNÁ USTANOVENÍ

Smlouva nabývá platnosti dnem podpisu oběma Smluvními stranami a účinnosti dnem následujícím po dni jejího uveřejnění dle zákona č. 340/2015 Sb., o zvláštních podmínkách účinnosti některých smluv, uveřejňování těchto smluv a o registru smluv (zákon o registru smluv), v účinném znění (dále jen „**Zákon o registru smluv**“). Stavebník se zavazuje nejpozději do dvaceti (20) dnů od uzavření Smlouvy uveřejnit její obsah a tzv. metadata a splnit další povinnosti v souladu se Zákonem o registru smluv. Stavebník se zavazuje doručit společnosti CETIN potvrzení o uveřejnění Smlouvy dle Zákonu o registru smluv vydané správcem registru smluv nejpozději následující den po jeho obdržení. Nebude-li Smlouva uveřejněna v souladu se Zákonem o registru smluv ani do tří (3) měsíců od jejího uzavření, zavazuje se Stavebník uzavřít se společností CETIN novou smlouvu, která svým obsahem bude hospodářsky odpovídat znění Smlouvy (příčemž určení lhůt, dob a termínů bude odpovídat tomuto principu a časovému posunu), a to do sedmi (7) dnů od doručení výzvy společnosti CETIN Stavebníkovi. Ujednání tohoto odstavce nabývá účinnosti dnem uzavření Smlouvy.

- 12.1 Vztahy ze Smlouvy vyplývající i vztahy Smlouvou neupravené se řídí právním řádem České republiky, zejména občanským zákoníkem.
- 12.2 Písemným stykem či pojmem „**písemně**“ se pro účely Smlouvy rozumí předání zpráv jedním z těchto způsobů:
- v listinné podobě;
 - datovou zprávou prostřednictvím informačního systému datových schránek;
 - e-mailovou zprávou podepsanou zaručeným elektronickým podpisem dle zákona č. 297/2016 Sb., o službách vytvářejících důvěru pro elektronické transakce, ve znění pozdějších předpisů;
 - e-mailovou zprávou zaslou z adresy kontaktní osoby Smluvní strany na adresu kontaktní osoby druhé Smluvní strany, tak jak jsou určeny v čl. 8 Smlouvy.

Jednostranné právní jednání způsobující zánik Smlouvy (výpověď nebo odstoupení) musí mít podobu samostatně podepsaného dokumentu a musí být doručeno pouze prostřednictvím poskytovatele poštovních služeb nebo prostřednictvím informačního systému datových schránek nebo jako příloha e-mailové zprávy na adresu kontaktní osoby ve věcech smluvních dle čl. 8 Smlouvy a současně na adresu `contract_termination@cetin.cz`.

12.3 Úplatkářství, nekalé platby, sankce

(a) Stavebník prohlašuje, že:

(i) on sám ani členové jeho statutárního a kontrolního orgánu, ani jeho ovládající osoby, ani osoby přímo či nepřímo ovládané stejnou ovládající osobou jako Stavebník, nejsou osobami

1. zařazenými na sankčním seznamu vydaným příslušným sankčním orgánem (zahrnující mimo jiné orgány v Evropské unii, Spojených státech amerických, Spojeném království, Švýcarsku a orgány OSN), ani

2. nejednají v rozporu s platnými sankčními předpisy, a že

(ii) není v právním vztahu s osobou zařazenou na sankčním seznamu.

(b) Stavebník se zavazuje, že:

(i) nebude porušovat ani obcházet sankční předpisy, a

(ii) přímo či nepřímo nezpřístupní jakékoli finanční prostředky jiné osobě, která porušuje nebo obchází sankční předpisy nebo je zařazená na sankční seznam.

(c) Stavebník se dále zavazuje, že nebude přímo ani nepřímo nabízet, slibovat nebo poskytovat finanční či jiný prospěch jiné osobě v úmyslu vyvolat či odměnit nesprávný výkon příslušné funkce nebo činnosti, ani takový prospěch nepřijme, nebude žádat ani si jej nedá slíbit.

(d) V případě, že Stavebník člen jeho statutárního nebo kontrolního orgánu nebo jeho ovládající osoba bude kdykoli zařazena na sankční seznam, je CETIN v takovém případě oprávněn:

(i) do doby, kdy Stavebník, člen jeho statutárního a kontrolního orgánu, a jeho ovládající osoba, budou vyřazeni ze sankčního seznamu, odmítnout

1. převzetí a/nebo přijmout plnění poskytnuté Stavebníkem,

2. poskytnutí plnění Stavebníkovi,

(ii) odstoupit od Smlouvy.

12.4 Smluvní strany se zavazují vyvinout maximální úsilí k odstranění vzájemných sporů, vzniklých na základě Smlouvy nebo v souvislosti se Smlouvou, a k jejich vyřešení zejména prostřednictvím jednání odpovědných osob nebo jiných pověřených subjektů. Nedohodnou-li se Smluvní strany na způsobu řešení vzájemného sporu, má každá ze Smluvních stran právo uplatnit svůj nárok u příslušného soudu České republiky.

12.5 Smluvní strany si nepřejí, aby nad rámec ustanovení Smlouvy byla jakákoliv práva a povinnosti dovozovány z dosavadní či budoucí praxe zavedené mezi Smluvními stranami či zvyklostí zachovávaných obecně či v odvětví týkajícím se předmětu plnění Smlouvy, ledaže je ve Smlouvě výslovně sjednáno jinak. Vedle shora uvedeného si Smluvní strany potvrzují, že si nejsou vědomy žádných dosud mezi nimi zavedených obchodních zvyklostí či praxe.

12.6 Smlouva může být měněna a doplňována pouze písemně, právními jednáními výslovně označenými za dodatky ke Smlouvě podepsanými oprávněnými zástupci Smluvních stran na témže dokumentu, a to buď v listinné podobě nebo elektronicky; změna jinou

formou je vyloučena. Odstoupit od Smlouvy a vypovědět ji lze pouze písemně. Smluvní strany ujednaly, že ustanovení první věty tohoto odstavce nebudou aplikovat na změny osob dle čl. 8 Smlouvy a pro případ Oznámení o změně výše nákladů dle odst. 5.5 Smlouvy, kdy postačí písemné oznámení o změně druhé Smluvní straně.

12.7 Smluvní strany se dohodly na vyloučení aplikace následujících ustanovení občanského zákoníku:

- § 557;
- § 1767 odst. 2;
- § 1740 odst. 2 druhá věta a odst. 3; a
- § 1743.

12.8 Smluvní strany na sebe v souladu s § 1765 odst. 2 občanského zákoníku přebírají nebezpečí změny okolností.

12.9 S odkazem na příslušná ustanovení občanského zákoníku, zejména ustanovení § 1881 a § 1895 občanského zákoníku, není Stavebník oprávněn převést či postoupit Smlouvu ani jakákoli svá práva nebo povinnosti ze Smlouvy nebo z její části třetí osobě bez předchozího písemného souhlasu společnosti CETIN.

12.10 Smlouva obsahuje úplné ujednání o předmětu Smlouvy a všech náležitostech, které Smluvní strany měly a chtěly ve Smlouvě ujednat, a které považují za důležité pro závaznost Smlouvy. Žádný projev Smluvních stran učiněný při jednání o Smlouvě ani projev učiněný po uzavření Smlouvy nesmí být vykládán v rozporu s výslovnými ustanoveními Smlouvy a nezakládá žádný závazek žádné ze Smluvních stran.

12.11 Smluvní strany souhlasí a potvrzují si, že údaje uvedené ve Smlouvě nejsou předmětem obchodního tajemství a zároveň nejsou informacemi požívajícími ochrany důvěrnosti majetkových poměrů.

12.12 Společnost CETIN přijala a dodržuje interní korporátní compliance program navržený tak, aby byl zajištěn soulad činnosti společnosti CETIN s platnými a účinnými právními předpisy, pravidly etiky a morálky, a zahrnující opatření, jejichž cílem je předcházení a odhalování porušování uvedených předpisů a pravidel (program Corporate Compliance - <https://www.cetin.cz/corporate-compliance>).

Stavebník (a jakákoliv fyzická nebo právnická osoba, která s ním spolupracuje a kterou využívá pro plnění povinností z této Smlouvy nebo v souvislosti s jejím uzavřením a realizací, tj. pracovníci, zástupci nebo externí spolupracovníci) ctí a dodržuje platné a účinné právní předpisy včetně mezinárodních smluv, základní morální a etické principy. Stavebník odmítá jakékoliv deliktní jednání a tohoto se zdržuje. Stavebník prohlašuje, že podle jeho nejlepšího vědomí a svědomí on ani žádný jeho pracovník, zástupce nebo externí spolupracovník neporušili v souvislosti s uzavřením této Smlouvy žádný platný a účinný právní předpis. Stavebník prohlašuje, že jeho činnost je legální a veškeré jeho prostředky pocházejí výhradně z legálních zdrojů.

Stavebník je povinen činit veškerá náležitá opatření a vyvíjet co největší úsilí, aby zabránil tomu, že on nebo jakýkoliv jeho pracovník, zástupce nebo externí spolupracovník poruší v souvislosti s realizací této Smlouvy jakýkoliv platný a účinný právní předpis.

Aniž by byla dána jakákoli souvislost s předmětem činnosti dle této Smlouvy, Stavebník prohlašuje, že uplatňuje a bude uplatňovat veškerá náležitá opatření a že vyvíjí a bude vyvíjet co největší úsilí, aby v rámci jeho činnosti nebo zájmu nedošlo k jednání nebo

situaci, která by způsobila takové významné ohrožení nebo narušení jeho reputace, jež by mohlo mít negativní dopad na reputaci s ním spolupracujících subjektů.

Vystupuje-li Stavebník pro společnost CETIN nebo jejím jménem, dává dodržování uvedených zásad najevo.

12.13 Stavebník potvrzuje, že ve smyslu ustanovení § 23 zákona č. 129/2000 Sb., o krajích (krajské zřízení), ve znění pozdějších předpisů, byly splněny veškeré podmínky stanovené tímto zákonem či jinými obecně závaznými právními předpisy, které jsou nezbytné k platnému uzavření Smlouvy.

12.14 Smlouva je vyhotovena elektronicky nebo v listinné podobě, přičemž v takovém případě je Smlouva vyhotovena ve dvou (2) stejnopisech, z nichž každá Smluvní strana obdrží jedno (1) vyhotovení.

Součástí Smlouvy jsou následující Přílohy:

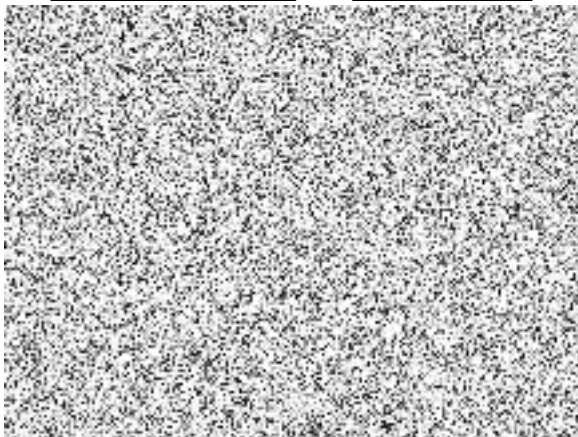
Příloha č. 1 - CTN

Příloha č. 2 - společného povolení Městského úřadu Lysá nad Labem, odbor dopravy společné povolení „propojení silnic II/272 (Lysá nad Labem 2. stavba) a III/2725“ č.j. OD/16796/2020/Uht ze dne 15.9.2020

Příloha č. 3 – Prodloužení společného povolení č.j.: MULNL-OD/108337/2022/Uht ze dne 14.12.2022

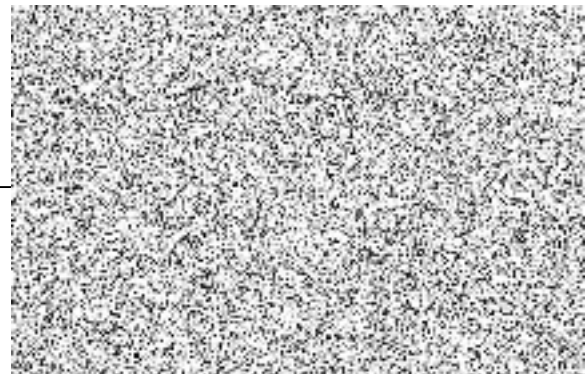
CETIN:

V _____ dne _____



Stavebník:

V Praze dne _____



Přijatá zpráva - Detail zprávy

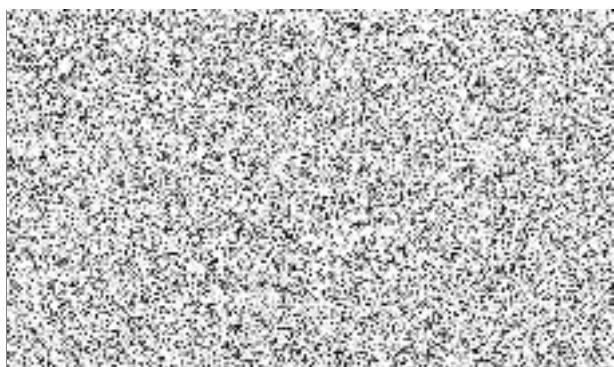
Předmět: Rozhodnutí -stavební povolení VV: "propojení silnic II/272 (Lysá nad Labem, 2. stavba) a III/2725"
ID zprávy: 821721067
Typ zprávy: Datová zpráva
Datum a čas dodání: 15.9.2020 v 13:10:05
Datum a čas doručení: 15.9.2020 v 13:28:37

Odesílatel: Město Lysá nad Labem, Husovo náměstí 23/1, 28922 Lysá nad Labem, CZ
ID schránky: 5adasau
Typ schránky: OVM

Zmocnění: Nezádáno
Odstavec: Nezádáno
Naše číslo jednací: MULNL-OD/61116/2020/Uht
Naše spisová značka: MULNL-OD/16796/2020/Uht
Vaše číslo jednací: Nezádáno
Vaše spisová značka: Nezádáno
K rukám: Nezádáno
Do vlastních rukou: Ne
Doručení fikcí zakázáno: Ne

Přílohy:

2020-16796.pdf (205,59 kB)





Městský úřad Lysá nad Labem

Odbor dopravy

Husovo náměstí 23, 289 22 Lysá nad Labem

Spis. zn.: OD/16796/2020/Uht
Č.j.: MULNL-OD/61116/2020/Uht
Vyřizuje:
E-mail:

V Lysé nad Labem: 15.09.2020

ROZHODNUTÍ SPOLEČNÉ POVOLENÍ

Výroková část:

Odbor dopravy Městského úřadu v Lysé nad Labem, jako speciální stavební úřad příslušný podle § 40 odst. 4 písm. a) zákona č. 13/1997 Sb., o pozemních komunikacích, ve znění pozdějších předpisů (dále jen "zákon o pozemních komunikacích") a speciální stavební úřad příslušný podle § 16 odst. 1 a § 40 odst. 4 písm. a) zákona o pozemních komunikacích, a § 15 odst. 1 a § 169 odst. 4 zákona č. 183/2006 Sb., o územním plánování a stavebním řádu (stavební zákon), ve znění pozdějších předpisů (dále jen "stavební zákon"), ve společném stavebním (dále jen „společné řízení“) posoudil podle § 94o stavebního zákona žádost o vydání stavební povolení, kterou dne 12.03.2020 podal

Středočeský kraj, IČ 70891095. se sídlem Zborovská 81. 150 00 Praha, kterého zastupuje PRAGOPROJEKT, a. s.,

(dále jen "stavebník"), a na základě tohoto přezkoumání:

I. Vydává podle § 94 odst. 1, §79 a 92 stavebního zákona **rozhodnutí o umístění stavby a vydává** podle § 94p odst. 1, § 115 stavebního zákona **stavební povolení**

na stavbu:

"propojení silnic II/272 (Lysá nad Labem, 2. stavba) a III/2725"

(dále jen "stavba") na pozemku parc. č. 527/70 (ostatní plocha), 542/1 (ostatní plocha), 542/2 (ostatní plocha), 542/4 (orná půda), 542/6 (orná půda), 542/7 (ostatní plocha), 552/1 (orná půda), 552/3 (orná půda), 3279 (koryto vodního toku), 3313/1 (orná půda), 3414/10 (orná půda), 3616/3 (ostatní plocha), 3622 (ostatní plocha), p. p. k. 544 (ostatní plocha), 552 (orná půda), 3277 (orná půda), 3278 (orná půda), 3423 (orná půda), 3617 (orná půda) v katastrálním území Lysá nad Labem.

Stavba obsahuje:

- stavba má 4 objekty
- SO 101 propojení silnice II/272 a III/2725, které je řešeno dvěma protisměrnými oblouky R=52 m, šířka jízdních pruhů je 3 m
- šířka nezpevněné krajnice je 0,5m a zpevněné krajnice je 0,25m
- konstrukce vozovky je navržena dle TP 170 (asfaltový beton 150mm)
- SO 102 (3 sjezdy na SO 101), šířka sjezdů zpevněné části je 5,5m
- sjezd č. 1 v km 0,0835 - sjezd na polní cestu, osa je tvořena obloukem o poloměru R=25m, délka sjezdu 30m
- sjezd č. 2 v km 0,189 107, osa je navržena v přímce, délka sjezdu 25m
- sjezd č. 3 v km 0,262 022, osa je tvořena obloukem o poloměru R=10m, délka sjezdu je 20m
- konstrukce sjezdů drcené kamenivo + asfaltový nátěr min. 360mm
- voda z povrchu vozovky je svedena do silničních příkopů

- SO 340 úprava závlahy, celková délka úpravy (zkrácení) je 20m
- SO 465 přeložka sdělovacího kabelu

II. Stanoví podmínky pro umístění stavby:

1. Stavba bude umístěna v souladu s projektovou dokumentací, kterou vypracoval [redacted]. Případné změny nesmí být provedeny bez předchozího povolení speciálního stavebního úřadu.
2. Stavba bude umístěna v souladu s grafickou přílohou rozhodnutí, která obsahuje výkres současného stavu území v měřítku katastrální mapy se zakreslením stavebního pozemku, požadovaným umístěním stavby, vyznačením vazeb a vlivů na okolí, zejména od hranic pozemku a sousedních staveb.
3. Budou splněny podmínky Městského úřadu Lysá nad Labem, odbor správy majetku ze dne 06.03.2020 uvedené v koordinovaném závazném stanovisku pod č.j. MULNL-OVŽP/14597/2020/Roa/KS/20-05: Stavebník požádá, v případě potřeby, minimálně 1 měsíc před zahájením stavby o souhlas s výkonovými pracemi na pozemcích města (Odbor správy majetku při MěÚ Lysá nad Labem, [redacted]). Upozorňujeme na skutečnost, že výkopové práce se mohou provádět pouze v období od 15. března do 15. listopadu příslušného roku. Zhotovitel požádá měsíc před započatím stavebních prací o zvláštní užívání komunikace z důvodu provádění stavebních prací v silničním pozemku (Odbor správy majetku při MěÚ Lysá nad Labem, [redacted]). O závazné vytyčení tras vodovodu a kanalizace je třeba požádat našeho smluvního správce těchto vedení. Tím je společnost STAVOKOMPLET, s. r. o., Zápy, Královická 251, 250 01 Brandýs n/L. O vytyčení trasy veřejného osvětlení požádejte našeho smluvního správce pana Václava Bílka ELEKTROSERVIS, Na Výsluní 1787, 289 22 Lysá n/L. Vedení optických kabelů má ve správě společnost LYSA FREE, o. s. Dvořákova 1184, 289 22 Lysá nad Labem. Upozorňujeme na skutečnost, že v těsné blízkosti stavby (podél ulice Poděbradova a dále podél komunikace III/2725) se nachází řad tlakové kanalizace vedoucí z obce Stratov do Lysé nad Labem. Tento řad je v majetku Obce Stratov. V případě potřeby záboru veřejného prostranství požádá stavebník o jeho zábor (Odbor správy majetku při MěÚ Lysá nad Labem, paní [redacted]).
4. Budou splněny podmínky Povodí Labe, státní podnik ze dne 12.03.2020 pod č.j. PLa/2020/001167: Ve věci uzavření příslušných smluvních vztahů se formou žádosti (s uvedením čísla jednacího tohoto stanoviska) obraťte se na Povodí Labe, státní podnik – Majetkový odbor, Víta Nejedlého 951/8, Slezské Předměstí, 500 03 Hradec Králové [redacted], přičemž Vaše žádost musí být doplněna o následující doklady:
 - Identifikační údaje smluvní strany, případně zplnomocnění pro zastupující osobu.
 - Kontaktní údaje žadatele.
 - Katastrální situační výkres z projektové dokumentace se zákresem trvalého a dočasného záboru úpravy, včetně vyčíslení těchto záborů.
 - Geometrický plán pro vymezení rozsahu věcného břemene k části úpravy (min. 2x originál), včetně vyčíslení plochy věcného břemene.
5. Před započatím výkopových prací zajistí investor stavby vytyčení všech inženýrských sítí jejich správci. Při křížení nebo souběhu bude postupovat v souladu s požadavky těchto správců.
 - ČEZ Distribuce
 - CETIN
 - Obec Stratov

III. Stanoví podmínky pro provedení stavby:

1. Stavba bude provedena podle projektové dokumentace, kterou vypracoval Ing. Pavel Šlapa, ČKAIT – 0301400, autorizovaný technik pro dopravní stavby. Případné změny nesmí být provedeny bez předchozího povolení speciálního stavebního úřadu.
2. Žadatel oznámí speciálnímu stavebnímu úřadu termín zahájení stavby.
3. Žadatel oznámí speciálnímu stavebnímu úřadu tyto fáze výstavby pro kontrolní prohlídky stavby:

- a) předání staveniště,
 - b) provedení výkopových prací,
 - c) kontrola podkladních vrstev konstrukce vozovky,
 - d) závěrečná kontrolní prohlídka.
4. Stavba bude dokončena do 2 let ode dne nabytí právní moci tohoto rozhodnutí.
 5. Stavba bude prováděna odbornou firmou a před zahájením stavby stavebník oznámí speciálnímu stavebnímu úřadu zhotovitele stavby a doloží jeho oprávnění.
 6. Před zahájením stavby bude na viditelném místě u vstupu na staveniště umístěn štítek „STAVBA POVOLENA“, který obdrží stavebník, jakmile toto rozhodnutí nabude právní moci. Štítek musí být chráněn před povětrnostními vlivy, aby údaje na něm uvedené zůstaly čitelné a ponechán na místě do kolaudace stavby. V případě rozsáhlé stavby je možné její označení i jiným způsobem a na více místech s podmínkou, že na něm budou uvedeny údaje ze štítku vyžadované zákonem (§ 18d vyhl. č. 503/2006 Sb.)
 7. Staveniště bude realizováno výhradně na pozemcích stavby. Tedy na pozemcích, ke kterým má stavebník vlastnické právo nebo právo založené smlouvou provést stavbu nebo opatření a nebo právo odpovídající věcnému břemenu k pozemku.
 8. Pro stavbu budou použity jen takové výrobky, materiály a konstrukce, jejichž vlastnosti z hlediska způsobilosti stavby pro navržený účel zaručují, že stavbu při správném provedení a běžné údržbě po dobu předpokládané existence splní požadavky na mechanickou odolnost a stabilitu, požární bezpečnost, hygienu, ochranu zdraví a životní prostředí, bezpečnost při udržování a užívání stavby vč. bezbariérového užívání stavby, ochranu proti hluku a na úsporu energie a ochranu tepla. Doklady o požadovaných vlastnostech použitých výrobků, materiálů a konstrukcí budou speciálnímu stavebnímu úřadu předloženy k závěrečné kontrolní prohlídce stavby včetně prohlášení zhotovitele stavby a jejich použití na stavbě.
 9. Budou splněny podmínky ČEZ Distribuce ze dne 04.02.2020 pod č.j. 001107400331.
 - Souběhy a křižovatky s elektrickými vedeními musí být provedeny v souladu s platnými normami a předpisy, zejména s ČSN EN 50110-1, ČSN EN 50423-3, PNE 33 0000-6 a PNE 33 3301, ČSN EN 50341-3 pro venkovní vedení VN, ČSN 33 2000-5-52 a PNE 1050 pro kabelové vedení a ČSN 73 6005 O prostorovém uspořádání sítí technického vybavení.
 - Zemní práce musí být vedeny ve vzdálenosti od základů podpěrných bodů stávajícího nadzemního vedení VN 22 kV tak, aby nedošlo ke snížení jejich stability nebo poškození uzemnění a k porušení manipulačního prostoru.
 - Žadatel odpovídá za to, že všechny práce a činnosti budou prováděny v souladu s ČSN EN 50 110-1, PNE 33 0000-6 a vyhláškou ČÚBP a ČBÚ č. 50/1978 Sb.
 - U kovových částí oplocení a stavby bude provedeno uzemnění, tak aby v případě poruchy a zemnímu spojení na vrchním vedení VN 22 kV došlo k vybavení příslušných ochranných v lince VN a nedošlo k případnému úrazu el. proudem.
 - Ochranné pásmo vedení VN bude po celou dobu stavby označeno výstražnou cedulí „**POZOR – ochranné pásmo vedení VN**“ z obou stran možného vjezdu do tohoto pásma.
 - V ochranném pásmu nadzemního vedení VN 22 kV nesmí být skladovány žádné výbušné a hořlavé látky.
 - Práce v ochranném pásmu vedení VN, budou prováděny zásadně pod dozorem a na příkaz B, který bude vydán na požádání naším smluvním provozovatelem ČEZ Distribuční služby, s.r.o.
 - Jakákoliv poškození nebo mimořádné události, způsobené na elektrickém zařízení stavebníkem, musí být neprodleně oznámeny na poruchovou [redacted] a budou opraveny na náklady viníka. Zahrnutí poškozených míst může být provedeno pouze po souhlasu vydaném naší společností.
 - Umístěním stavby nesmí dojít ke ztížení přístupu našich pracovníků a pracovníků námi pověřených firem k našemu zařízení.
 - Při realizaci stavby nesmí dojít v žádném případě k nebezpečnému přiblížení osob, věcí, zařízení nebo mechanismů a strojů k živým částem pod napětím tj. musí být dodržena minimální

vzdálenost 2 m od vodičů dle ČSN EN 50110-1. V případě, že nebude možné tuto vzdálenost dodržet, je žadatel povinen požádat o vypnutí předmětného vedení.

- Pracovníci provádějící práce budou prokazatelně poučeni o nebezpečí, které hrozí při nedodržení bezpečnostních předpisů.
- Při případné úpravě povrchu v ochranném pásmu vedení nesmí dojít ke změně výškové nivelity země oproti současnému stavu.
- S ohledem k provádění prací v ochranném pásmu upozorňujeme na možnost nebezpečných vlivů od elektrického zařízení. Opatření proti těmto vlivům je na straně zhotovitele výše uvedené stavby. ČEZ Distribuce, a.s. nepřevzme žádnou zodpovědnost za případné škody, které vzniknou stavebníkovi následkem poruchy nebo havárie elektrického zařízení za nepředvídaných okolností nebo nedodržením výše uvedených podmínek.
- Jakékoliv události mající vliv na provoz předmětných vedení musí být neprodleně oznámeny na linku 800 850 860 nebo včas oznámeny naší společností.

10. Budou splněny podmínky Městského úřadu Lysá nad Labem, odbor výstavby a životního prostředí ze dne 13.07.2020 pod č.j. MULNL-OVŽP/49825/2020/Ště:

- Používané stroje a mechanismy budou při realizaci záměru technickými a provozními opatřeními zajištěny tak, aby bylo vyloučeno znečištění podzemní a povrchové vody a terénu ropnými a jinými závadnými látkami.
- Realizace záměru musí být prováděna tak, aby bylo zabráněno nežádoucímu úniku závadných látek do půdy nebo jejich smísení s podzemními, povrchovými, odpadními či srážkovými vodami.
- Realizací záměru nesmí dojít ke zhoršení odtokových poměrů na předmětné lokalitě.
- Likvidace dešťových vod z navržené stavby musí být v souladu s normami TNV 75 9011 „Hospodaření se srážkovými vodami“ a ČSN 75 9010 „Vsakovací zařízení srážkových vod“.
- Srážkové vody budou zasakovány v místě stavby a nebude jimi zatěžován vodní tok Od Stratova.
- Srážkové vody budou likvidovány na pozemku vlastníka, nesmí být odváděny na cizí pozemky.
- Dno vsakovacích objektů musí být minimálně 1,0 m nad hladinou podzemní vody.
- Srážkové vody ze zpevněných ploch komunikací budou do vsakovacích objektů odváděny po povrchu přes filtrační vrstvu (předčištění).
- Při údržbě zpevněných ploch nebudou používány závadné látky, nebezpečné závadné látky a zvláště nebezpečné závadné látky.
- Režim solení musí být upraven tak, aby nedocházelo ke zhoršení ani ohrožení jakosti povrchových nebo podzemních vod. Jinak musí být k údržbě zvolen jiný posypový materiál.
- V případě že při realizaci záměru bude nakládáno se závadnými látkami ve větším rozsahu definovaném v § 2 vyhl. č. 450/2005 Sb., o náležitostech nakládání se závadnými látkami a náležitostech havarijního plánu, způsobu a rozsahu hlášení havárií, jejich zneškodňování a odstraňování jejich škodlivých následků, ve znění pozdějších předpisů, bude zpracován havarijní plán pro stavbu a zařízení staveniště. Havarijní plán bude předložen ke schválení vodoprávnímu úřadu před začátkem realizace záměru.
- Navrženou výstavbou propustku v místě vodního toku Od Stratova nesmí dojít ke zmenšení kapacity oproti kapacitě původního řešení.
- Dno propustku a dlažby musí být osazeny do úrovně pevného dna vodoteče.
- Stavbou a jejím následným užíváním nesmí docházet ke splavování stavebních či jiných materiálů do koryta vodního toku, případný napadaný materiál bude neprodleně odstraněn.
- Pracovníci budou poučeni o tom, že pracují v blízkosti vodního toku, kde je nutno věnovat zvýšenou pozornost ochraně povrchových vod.
- Realizací ani po dobu výstavby nesmí dojít k omezení provozní činnosti správce vodních toků (např. průjezd vozidel, mýcení břehových porostů. atd.).

11. Budou splněny podmínky Městského úřadu Lysá nad Labem, odbor výstavby a životního prostředí ze dne 06.04.2020 pod č.j. MULNL-OVŽP/16832/2020/Sv/125/OP:

- Pokáceny budou pouze dřeviny dle dendrologického průzkumu, který pod č. zakázky 19-194-1-000 v 11/2019 vypracoval [REDACTED]
 - V průběhu stavby bude zajištěna ochrana ponechaných dřevin dle § 7 zákona č. 114/1992 Sb., která je podrobně stanovena v ČSN 83 9061 – ochrana stromů, porostu a vegetačních ploch při stavebních pracích.
 - Terénní a stavební práce mohou být v drobném vodním toku prováděny pouze v době 15.08. – 15.03.
 - Trubní propustek ani doplňkové stavby nebudou tvořit migrační překážku v drobném vodním toku.
 - Odvodnění komunikace nesmí být do drobného vodního toku.
 - Zařízení staveniště bude umístěno mimo údolní nivu.
 - V údolní nivě není přípustné skladování chemických látek ani pohonných hmot.
 - Po ukončení prací bude plocha uklizena (nebude zde stavební odpad, budou provedeny terénní úpravy, budou odstraněny sedimenty a biologický odpad z čištění břehů apod.)
 - Veškeré práce bude provádět odborně způsobilá osoba, která bude před zahájením prací seznámena s tímto stanoviskem.
 - Platnost stanoviska končí 31.12.2025
12. Budou splněny podmínky Městského úřadu Lysá nad Labem, odbor výstavby a životního prostředí ze dne 09.06.2020 pod č.j. MULNL-OVŽP/17008/2020/Pil/26/ZPF:
- Před zahájením stavebních prací bude provedena skrývka kulturní vrstvy půdy z celé plochy záboru. Musí být provedena tak, aby při skrývce orniční vrstvy nedocházelo k promísení kulturních a nekulturních vrstev půdy. Dle předložené bilance skrývky je celkové množství skrývané ornice cca 1712 m³. Část skryté ornice bude použita na ohumusování okrajů silnice a zbývající část bude na náklady investora přemístěna a rozprostřena na zbývajících nezastavěných částech pozemků, které byly dotčeny stavbou komunikace.
 - Odvody za trvalé odnětí půdy ze zemědělského půdního fondu se v souladu ustanovením § 11a odst. 1, písm. b) nepředepisují.
 - Žadatel je povinen orgánu ochrany ZPF MěU Lysá nad Labem písemně oznámit:
 - 1) Zahájení realizace záměru, a to nejpozději do 15 dnů před jejím zahájením
 - 2) Změnu způsobu využití zemědělské půdy a doložit kopii oprávnění k provedení změny, a to do 1 měsíce.
 - Pozemek bude využit pouze pro účely uvedené v žádosti č.j. MULNL-OVŽP/17008/2020 ze dne 13.03.2020, pro stavbu „Propojení silnic II/272 (Lysá nad Labem, 2. stavba) a III9/2725“.
 - Změnu druhu pozemku nahlásí vlastník pozemku do 30ti dnů ode dne nabytí právní moci rozhodnutí nebo opatření (kolaudační souhlas, souhlas s užíváním stavby) podle zvláštních předpisů (stavební zákon) dle § 10 odst. 1 písm. d/zákona č. 344/1992, o katastru nemovitostí na Katastrálním úřadě v Nymburce.
13. Budou splněny podmínky Městského úřadu Lysá nad Labem, odbor výstavby a životního prostředí ze dne 23.06.2020 pod č.j. MULNL-OVŽP/40732/2020/Pil/31/ZPF:
- Před zahájením stavebních prací bude provedena skrývka kulturní vrstvy půdy z celé plochy záboru. Musí být provedena tak, aby při skrývce orniční vrstvy nedocházelo k promísení kulturních a nekulturních vrstev půdy. Část skryté ornice bude použita na ohumusování okrajů silnice a zbývající část bude na náklady investora přemístěna a rozprostřena na zbývajících nezastavěných částech pozemků, které byly dotčeny stavbou komunikace.
 - Odvody za trvalé odnětí půdy ze zemědělského půdního fondu se v souladu ustanovením § 11a odst. 1, písm. b) nepředepisují.
 - Žadatel je povinen orgánu ochrany ZPF MěU Lysá nad Labem písemně oznámit:
 - 1) Zahájení realizace záměru, a to nejpozději do 15 dnů před jejím zahájením
 - 2) Změnu způsobu využití zemědělské půdy a doložit kopii oprávnění k provedení změny, a to do 1 měsíce.
 - Pozemek bude využit pouze pro účely uvedené v žádosti č.j. MULNL-OVŽP/40732/2020 ze dne 15.06.2020, pro stavbu „Propojení silnice II/272 (Lysá nad Labem, 2. stavba) a III9/2725 – sjezd SO 102“.

- Změnu druhu pozemku nahlásí vlastník pozemku do 30ti dnů ode dne nabytí právní moci rozhodnutí nebo opatření (kolaudační souhlas, souhlas s užíváním stavby) podle zvláštních předpisů) stavební zákon) dle § 10 odst. 1 písm. d/zákona č. 344/1992, o katastru nemovitostí na Katastrálním úřadě v Nymburce.
14. Budou splněny podmínky Městského úřadu Lysá nad Labem, odbor dopravy ze dne 06.03.2020 uvedené v koordinovaném závazném stanovisku pod č.j. MULNL-OVŽP/14597/2020/Roa/KS/20-05:

Z hlediska nakládání s odpady:

- Odpady vzniklé v rámci stavby musí být řádně vytríděny (např. výkopová zemina, beton, asfalt, kov, plast, zbytky stavebních a obalových materiálů, barvy, materiály znečištěné chemickými látkami) a přednostně využity v souladu s citovaným zákonem o odpadech.
- Při nakládání s výkopovou zeminou, která bude odpadem (nebude využita na předmětném pozemku), musí být důsledně dodržován předmětný zákon o odpadech a vyhláška č. 294/2005 Sb., kterou jsou stanoveny podmínky a limitní hodnoty ukazatelů pro odpady využitelné na povrchu terénu.
- Příslušné doklady potvrzující předání stavebních odpadů firmám k dalšímu využití, případně odstranění, tj. doklad firmy oprávněné k nakládání s odpady (např. kopie vážního lístku nebo faktury s uvedením druhu a množství odpadu) musí být uschovány a předloženy Městskému úřadu Lysá nad Labem odboru výstavby a životního prostředí před užíváním stavby. Nebudou přijímány doklady (např. faktura za odvoz odpadů nebo čestné prohlášení o jejich odběru), které budou vystaveny neoprávněnými subjekty nebo z nich nebude patrné, jak bylo s odpady naloženo
- Pozemky dotčené stavbou musí být po dokončení stavby zbaveny veškerých odpadů a řádně uklizeny.

Z hlediska ochrany ovzduší:

- V průběhu předmětné stavby musí být zajištěna technická a organizační opatření, která povedou k minimalizaci prašnosti při prováděné činnosti (např. očištění aut před výjezdem na veřejnou komunikaci, čištění komunikací, zakrytování sypkých stavebních materiálů a zkrápění prašných povrchů na staveništi zejména za suchého a větrného období).

Z hlediska ochrany přírody a krajiny:

- Zásah do dřevin rostoucích mimo les. Z tohoto důvodu je třeba zajistit ochranu dřevin rostoucích mimo les dle ČSN 83 9061 - ochrana stromů, porostu a vegetačních ploch při stavebních pracích. Při výkopových pracích není přípustné poškození větších kořenů a odstraňování kořenů o průměru větším než 30 mm!! V případě otevřené rýhy, která nebude zasypana do 48 hodin, je nutné přistoupit k ochraně proti vysychání. Povrchové poškození kmene a kořenů je nepřípustné. Je třeba, aby po celou dobu stavebních a výkopových prací byl kmen stromů vhodným způsobem zabezpečen proti poškození (např. bednění) a dále aby byla kořenová zóna chráněna proti nežádoucímu zhutnění. O tomto je třeba předem poučit všechny pracovníky.
 - Kácení dřevin rostoucích mimo les. Z toho důvodu je třeba, aby investor požádal MÚ Lysá nad Labem dle § 8 odst. 6 zákona č. 114/1992 Sb. o vydání závazného stanoviska k jejich kácení. Závazné stanovisko bude podkladem pro společné řízení. Přílohou žádosti by měl být i návrh náhradní výsady.
15. Budou splněny podmínky Městského úřadu Lysá nad Labem, odbor dopravy ze dne 06.03.2020 uvedené v koordinovaném závazném stanovisku pod č.j. MULNL-OVŽP/14597/2020/Roa/KS/20-05:
- 1) Zhotovitel požádá v souladu s § 77 odst. 1 písm. c) zákona č. 361/2000 Sb., o provozu na pozemních komunikacích, ve znění pozdějších předpisů, minimálně 4 týdny před zahájením stavebních prací odbor dopravy o stanovení přechodné úpravy provozu z důvodu umístění provizorního dopravního značení.

Žádost bude obsahovat:

- a) důvod přechodné úpravy provozu
- b) termín přechodné úpravy provozu
- c) osobu zodpovědnou za dodržení podmínek stanovení přechodné úpravy provozu + telefonický kontakt
- d) plán dopravního značení zpracovaný v souladu s TP 66 – zásady pro označování pracovních míst na pozemních komunikacích

e) souhlas vlastníka místní komunikace

- 2) Před vydáním společného povolení stavby požádá investor místně příslušný správní orgán v souladu s § 25 odst. 6 písm. c) bod 3 zákona č. 13/1997 Sb., o pozemních komunikacích, ve znění pozdějších předpisů o povolení zvláštního užívání dotčeného úseku silničního pozemku silnice č. III/2725, ul. Poděbradova v Lysé nad Labem z důvodu provádění stavebních prací na silničním pozemku. Tato žádost bude doložena souhlasem správcem komunikace – Krajskou správou a údržbou silnic Středočeského kraje, Krajským ředitelstvím Policie ČR, dopravním inspektorátem Nymburk a nákresem situace.
 - 3) Před vydáním společného povolení stavby požádá investor místně příslušný správní orgán v souladu s § 10 odst. 4 písm. b) zákona č. 13/1997 Sb., o pozemních komunikacích, ve znění pozdějších předpisů o zřízení sjezdů. Tato žádost bude doložena souhlasem správcem komunikace – Krajskou správou a údržbou silnic Středočeského kraje a Krajským ředitelstvím Policie ČR, dopravním inspektorátem Nymburk.
 - 4) Zhotovitel požádá v souladu s § 77 odst. 1 písm. c) zákona č. 361/2000 Sb., o provozu na pozemních komunikacích, ve znění pozdějších předpisů, minimálně 4 týdny před umístěním dopravního značení, odbor dopravy o stanovení místní úpravy provozu na pozemní komunikaci.
 - 5) Stavební práce v rámci stavby na úseku silnici č. III/2725 ul. Poděbradova budou probíhat za uzavírky silnice č. III/2725. Zhotovitel požádá v souladu s § 24 odst. 2 zákona č. 13/1997 Sb., o pozemních komunikacích, ve znění pozdějších předpisů, minimálně 4 týdny před zahájením stavebních prací odbor dopravy o rozhodnutí o uzavírce silnice č. III/2725 v obci Lysá nad Labem a nařízení objízdné trasy.
16. Budou splněny podmínky Městského úřadu Lysá nad Labem, odbor výstavby a životního prostředí ze dne 06.04.2020 pod č.j. MULNL-OVŽP/17015/2020/Sv/123/OP:

Kácení

- Kácení je možné provést pouze v případě realizace výše uvedené stavby.
- Kácení je přípustné pouze v době 01.11. – 15.03.

Výsadba

- Dřeviny budou kvalitou odpovídat 1. jakosti dle ČSN 46 4902 – Výpěstky okrasných rostlin a budou vysazeny v souladu s ČSN 83 9021 Technologie vegetačních úprav v krajině – Rostliny a jejich výsadba.
 - O vysazené dřeviny bude žadatelem zajištěna péče v souladu s ČSN 83 9021 Technologie vegetačních úprav v krajině – Rozvojová a udržovací péče o vegetační plochy, po dobu 5 let (výchovní řez při výsadbě, osazení kůlů, pravidelná zálivka, ochrana proti škůdcům a mechanickému poškození).
 - Termín pro splnění náhradní výsadby je stanoven do konce roku, ve kterém bude provedena kolaudace stavby.
17. Při provádění stavby bude postupováno tak, aby nebyla ohrožena bezpečnost, zdraví či životy osob a okolí stavby nebylo touto činností a jejími důsledky obtěžováno zbytečně nebo nad přípustnou míru.
 18. Při provádění stavby je nutno dodržet předpisy týkající se bezpečnosti práce a technických zařízení, zejména nařízení vlády č. 591/2006 Sb., o bližších minimálních požadavcích na bezpečnost a ochranu zdraví při práci na staveništi.
 19. V průběhu stavby budou zajišťovány opatření na úseku požární ochrany dle zákona č. 133/1985 Sb., o požární ochraně, ve znění pozdějších předpisů.
 20. Při provádění stavby musí být dodrženy právní a ostatní předpisy a též ustanovení technických norem (ČSN), bezpečnostních a hygienických předpisů, platných v době provádění stavby.
 21. Zemina z výkopů nesmí být ukládána na krajnici místních komunikací.
 22. Všechny výkopy musí být řádně osazeny zábranami, případně plastovým plotem či zajišťovací páskou. Za snížené viditelnosti musí být osvětleny. Maximální pozornost musí být věnována bezpečnosti chodců.
 23. Prováděním stavby nesmí dojít k znečištění veřejného prostranství a komunikací. Při provádění stavby je nutné dodržet vyhlášku č. 398/2009 Sb., o obecných požadavcích zabezpečujících

bezbariérové užití stavby. Stavební detaily a vybavení bezbariérovými prvky bude odpovídat vyhlášce č. 398/2009 Sb., o obecných požadavcích zabezpečujících bezbariérové užití stavby včetně její přílohy a ČSN v platné úpravě.

24. Po ukončení prací na veřejných prostranstvích a komunikacích budou poškozené povrchy uvedeny po původního stavu, podklad bude řádně zhutněn.
25. Při provádění stavby nesmí dojít k porušení sítí ve správě: ČEZ Distribuce a.s., CETIN a Obec Stratov. Podmínky uvedené ve vyjádření správců uvedených sítí budou při realizaci stavby bezpodmínečně splněny.

Účastníci řízení podle § 27 odst. 1 zákona č. 500/2004 Sb., Správní řád, na něž se vztahuje rozhodnutí správního orgánu:

Středočeský kraj, Zborovská 81, 150 00 Praha

Odůvodnění:

Dne 12.03.2020 podal žadatel žádost o vydání společného povolení. Uvedeným dnem bylo zahájeno společné řízení. Speciální stavební úřad oznámil zahájení společného řízení známým účastníkům řízení, veřejnosti a dotčeným orgánům. Speciální stavební úřad podle ustanovení § 112 odst. 2 stavebního zákona upustil od ohledání na místě a ústního jednání, protože mu poměry stanoviště byly dobře známy a žádost poskytovala dostatečné podklady pro posouzení stavby a stanovil, že ve lhůtě 15 dnů, ode dne doručení oznámení, mohou účastníci řízení uplatnit své námitky a dotčené orgány svá stanoviska. Speciální stavební úřad přezkoumal předloženou žádost, projednal ji s účastníky řízení a dotčenými orgány a zjistil, že jejím uskutečněním nebo užíváním nejsou ohroženy zájmy chráněné stavebním zákonem, předpisy vydanými k jeho provedení a zvláštními předpisy. Umístění stavby je v souladu se schválenou územně plánovací dokumentací a vyhovuje obecným požadavkům na využívání území. Projektová dokumentace stavby splňuje obecné požadavky na výstavbu. Speciální stavební úřad v průběhu řízení neshledal důvody, které by bránily povolení záměru.

Stanoviska sdělili:

- Městský úřad Lysá nad Labem, Odbor výstavby a životního prostředí závazné stanovisko dne 6.3.2020 č.j. MULNL-OVŽP/14597/2020/Roa/KS/20-05
- Závlahy Přerov nad Labem s.r.o. stanovisko dne 6.12.2019 č.j. R. Valášek
- Krajské ředitelství policie Středočeského kraje, dopravní inspektorát Nymburk stanovisko dne 13.1.2020 č.j. KRPS-330645-1/ČJ-2019-010806-PD
- Český hydrometeorologický ústav vyjádření dne 20.1.2020 č.j. CHMI/511/34/2020
- Krajská správa a údržba silnic Středočeského kraje, příspěvková organizace vyjádření dne 30.1.2020 č.j. 856/20/KSUS/MHT/PEC
- Krajská hygienická stanice Středočeského kraje se sídlem v Praze, územní pracoviště Nymburk závazné stanovisko dne 3.2.2020 č.j. KHSSC 02546/2020
- ČEZ Distribuce, a. s. stanovisko dne 16.7.2019 č.j. 0101145525
- Obec Stratov vyjádření dne 26.8.2019 č.j. STRATOV/764/2019-2
- Česká telekomunikační infrastruktura a.s. vyjádření dne 20.2.2020 č.j. 551060/20
- Hasičský záchranný sbor Středočeského kraje, Územní odbor Nymburk závazné stanovisko dne 17.2.2020 č.j. NY-57-2/2020/PD
- ALFA TELECOM s.r.o. stanovisko dne 23.7.2019
- ČD - Telematika a.s. vyjádření dne 16.7.2019 č.j. 1201911726
- Český báňský úřad vyjádření dne 16.8.2019 č.j. SBS 25781/2019/OBÚ-02/1
- ČEZ ICT Services, a. s. vyjádření dne 16.7.2019 č.j. 0700078818
- Telco Pro Services, a. s. vyjádření dne 16.7.2019 č.j. 0200938124
- GridServices, s.r.o. stanovisko dne 16.7.2019 č.j. 5001965853
- LysaFree vyjádření dne 9.9.2019 č.j. J. Nedoma
- T-Mobile Czech Republic a.s. vyjádření dne 16.7.2019 č.j. E27569/19
- Vodovody a kanalizace Nymburk, a.s. vyjádření dne 31.7.2019 č.j. 3066/2019
- Zdroj pitné vody Káraný, a.s. vyjádření dne 26.7.2019 č.j. 411/2019

- Povodí Labe, státní podnik vyjádření dne 17.10.2019 č.j. PLa/2019/046106
- Správa železniční dopravní cesty, státní organizace, Správa dopravní cesty Praha vyjádření dne 11.11.2019 č.j. s 12800/i-53882/2019/SŽDC-OR-PHA-OPS
- ČEPRO, a.s. vyjádření dne 16.7.2019 č.j. 8938/19
- České Radiokomunikace a.s. vyjádření dne 14.10.2019 č.j. UPTS/OS/230385/2019
- Ministerstvo obrany, Sekce nakládání s majetkem, odbor ochrany územních zájmů vyjádření dne 1.8.2019 č.j. 109952/2019-1150-OUZ

- Povodí Labe, státní podnik stanovisko dne 9.3.2020 č.j. PLa/2020/001167
- Krajské ředitelství policie Středočeského kraje, dopravní inspektorát Nymburk závazné stanovisko dne 9.4.2020 č.j. KRPS-72783-2/ČJ-2020-010806
- Městský úřad Lysá nad Labem, odbor výstavby a životního prostředí závazné stanovisko dne 6.4.2020 č.j. MULNL-OVŽP/17015/2020/Sv/123/OP
- Městský úřad Lysá nad Labem, odbor výstavby a životního prostředí závazné stanovisko dne 6.4.2020 č.j. MULNL-OVŽP/16832/2020/Sv/125/OP
- Městský úřad Lysá nad Labem, Odbor dopravy závazné stanovisko dne 6.3.2020 č.j. MULNL-OVŽP/14597/2020/Roa/KS/20-05

Speciální stavební úřad zajistil vzájemný soulad předložených závazných stanovisek dotčených orgánů vyžadovaných zvláštními předpisy a zahrnul je do podmínek rozhodnutí.

Speciální stavební úřad rozhodl, jak je uvedeno ve výroku rozhodnutí, za použití ustanovení právních předpisů ve výroku uvedených.

Osoby s vlastnickými nebo jinými věcnými právy k sousedním pozemkům:

p. p. k. 3275, 3276, 3280/1 v katastrálním území Lysá nad Labem

Vypořádání s návrhy a námitkami účastníků:

Miloš Procházka, bytem 289 22 Lysá nad Labem, Na Zemské stezce 1728, námitka ze dne 20.07.2020

1. Realizace stavby zásadním způsobem omezí mé podnikání a živobytí mé a mé rodiny.
2. Realizací stavby (a umístění zařízení pro staveniště) se zcela zničí nebo výrazně poškodí kvalitní zemědělská půda, na níž hospodařím.
3. Realizací stavby dojde ke snížení hodnoty mého majetku ať ve finančním vyjádření nebo v jeho kvantitě a zejména kvalitě, když můj majetek bude znehodnocen.
4. Dojde realizací stavby k rozdělení mých pozemků pro účely zemědělského hospodaření zcela nevyužitelné díly.
5. Dojde k zadržování srážkových vod, když těleso komunikace bude fungovat jako hráz a tedy dojde k podmáčení mých pozemků.
V místě kde je spád terénu k tělesu komunikace je voda zachycena silničními příkopy a následně odváděna.
6. Vybudováním stavby dojde k znepřístupnění mých pozemků pro zemědělskou techniku a pozemky se tím stanou hospodářsky zcela nevyužitelné, neboť návrh stavby vůbec nepočítá s možností přístupu na mé pozemky.
Pozemek je zpřístupněn po stávající síti polních cest.
7. U pozemků dojde též vybudováním stavby k zatížení půdy pod stavbou, což bude mít vliv na vytlačení vody v jejím okolí na povrch a podmáčení pozemků v jejím okolí, když se poruší hydrologické poměry pod povrchem pozemků v dané lokalitě. V případě sucha dojde vybudováním stavby k přerušení přirozeného zavlažování pozemků srážkovou vodou, poruší se hydrologické poměry na povrchu v dané lokalitě a dojde k vysušení pozemků.
Na základě hydrogeologického průzkumu nedojde k porušení hydrogeologických poměrů.
8. Stavba znemožní připojení k závlahovému systému, což za současných klimatických podmínek znamená znehodnocení pozemků pro zemědělské využití.
Závlahový systém nebude přerušen.
9. Stavba mi zvýší náklady v podnikání, mezi něž se řadí například pohonné hmoty nebo amortizace strojů, či se dále výrazně prodlouží doba potřebná k obdělání hůře přístupných, nekompaktních pozemků.

10. Vytvoření vysokého tělesa komunikace (stavby) dojde k zastínění pozemků a snížení jejich hospodářského využití.
 11. Na svazích tělesa komunikace (stavby) dojde k výskytu plevelu a náletových dřevin, které se dále budou šířit na zemědělskou půdu a znehodnocovat ji, resp. Obrana proti těmto rostlinám si vyžádá další náklady a investice.
 12. Při využívání rozmrazovací soli na tělese komunikace (stavby) v zimních měsících a stékání solních roztoků z ní dojde k poškození kvality půdy v okolí tělesa komunikace (stavby) a k jejímu znehodnocení. Při používání inertních materiálů dojde ke zvýšení prašnosti a přenosu těchto materiálů ať již na půdu nebo ne rostliny na ni pěstované a určené ke spotřebě lidí. "
 13. V případě dešťových srážet (zejména přívalových nebo déle trvajících deštích) dojde ke ztékání dešťové vody na mé zbývající pozemky, k jejich podmáčení a znehodnocení ať již z vozovky spláchnutými chemickými látkami nebo erozivním působením velkého množství ztékající vody.
 14. Dojde ke zvýšení hrozby ekologické nehody a tím znehodnocení půdy a rostlin na ní rostoucí a určené ke spotřebě lidí.
 15. Využívání pro účely zřízení staveniště dojde k poškození jeho vysoké kvality, bonity půdy, ať již stavebním materiálem různého druhu nebo únikem různých provozních kapalin ze strojů apod.
- Pozemky po použití pro účely zařízení se zrehabilitují a vrátí do původního stavu.**

Ve všech ostatních bodech je vyjádření následovné: Projektová dokumentace respektuje Zásady územního rozvoje Středočeského kraje. Z hlediska dopadu stavby na životní prostředí byly kompetentní orgány vyzvané k vyjádření, a se stavbou souhlasí. Parcela 3441/1 není dotčena stavbou. Plocha dotčené parcely č. 552/1 je 24 m².

Poučení účastníků:

Proti tomuto rozhodnutí se lze odvolat do 15 dnů ode dne jeho oznámení k odboru dopravy Krajského úřadu Středočeského kraje podáním u zdejšího správního orgánu. Odvolání se podává s potřebným počtem stejnopisů tak, aby jeden stejnopis zůstal správnímu orgánu a aby každý účastník dostal jeden stejnopis. Nepodá-li účastník potřebný počet stejnopisů, vyhotoví je správní orgán na náklady účastníka. Odvoláním lze napadnout výrokovou část rozhodnutí, jednotlivý výrok nebo jeho vedlejší ustanovení. Odvolání jen proti odůvodnění rozhodnutí je nepřípustné. Speciální stavební úřad po dni nabytí právní moci výroku o umístění stavby doručí žadateli stejnopis písemného vyhotovení společného povolení opatřený doložkou právní moci spolu s ověřenou grafickou přílohou, stejnopis písemného vyhotovení společného povolení opatřený doložkou právní moci doručí také místně příslušnému obecnímu úřadu, pokud není stavebním úřadem, a jde-li o stavby podle § 15 nebo 16 stavebního zákona, také stavebnímu úřadu příslušnému k povolení stavby. Speciální stavební úřad po dni nabytí právní moci výroku o povolení stavby zašle žadateli jedno vyhotovení ověřené projektové dokumentace a štítek obsahující identifikační údaje o povolené stavbě. Další vyhotovení ověřené projektové dokumentace zašle vlastníkovi stavby, pokud není žadatelem. Žadatel je povinen štítek před zahájením stavby umístit na viditelném místě u vstupu na staveniště a ponechat jej tam až do dokončení stavby, případně do vydání kolaudačního souhlasu; rozsáhlé stavby se mohou označit jiným vhodným způsobem s uvedením údajů ze štítku. Společné povolení má podle § 94p odst. 5 stavebního zákona platnost 2 roky. Stavba nesmí být zahájena, dokud rozhodnutí nenabude právní moci. Dokončenou stavbu, popř. její část schopnou samostatného užívání, lze užívat pouze na základě kolaudačního souhlasu. Stavebníci jsou podle ustanovení § 22 odst. 2 zákona o státní památkové péči povinni umožnit Archeologickému ústavu Akademie věd České republiky, nebo oprávněné organizaci provést na dotčeném území záchraný archeologický výzkum. Podle ustanovení § 176 odst. 1 zákona stavebního zákona, dojde-li při postupu podle tohoto zákona nebo v souvislosti s tím k nepředvídaným nálezům kulturně cenných předmětů, detailů stavby nebo chráněných částí přírody anebo k archeologickým nálezům, je stavebník povinen neprodleně oznámit nález stavebnímu úřadu s orgánu státní památkové péče nebo orgánu ochrany přírody a zároveň učinit opatření nezbytná k tomu, aby nález nebyl poškozen nebo zničen, a práce v místě nálezu přerušit. Tuto povinnost může stavebník přenést smlouvou na stavebního podnikatele nebo na osobu zabezpečující přípravu stavby či provádějící jiné práce podle stavebního zákona.



Toto oznámení musí být vyvěšeno po dobu 15 dnů.

Vyvěšeno dne:

Sejmuto dne:

Razítko, podpis orgánu, který potvrzuje vyvěšení a sejmutí oznámení.
Zveřejněno též způsobem umožňující dálkový přístup.

Poplatek:

Správní poplatek podle zákona č. 634/2004 Sb., o správních poplatcích se nevyměřuje.

Obdrží:

účastníci (dodejky)

PRAGOPROJEKT, a.s., IDDS: 4kifr54

sídlo: K Ryšánce č.p. 1668/16, Praha 4-Krč, 147 54 Praha 47



Státní pozemkový úřad, IDDS: z49per3

sídlo: Husinecká č.p. 1024/11a, 130 00 Praha 3-Žižkov

Město Lysá nad Labem, IDDS: 5adasau

sídlo: Husovo náměstí č.p. 23/1, 289 22 Lysá nad Labem

dotčené správní úřady

Městský úřad Lysá nad Labem, Odbor výstavby a životního prostředí, IDDS: 5adasau

sídlo: Husovo náměstí č.p. 23/1, 289 22 Lysá nad Labem

Krajské ředitelství policie Středočeského kraje, dopravní inspektorát Nymburk, IDDS: 2dtai5u

sídlo: Na Baních č.p. 1535, Praha 5-Zbraslav, 156 00 Praha 516

Hasičský záchranný sbor Středočeského kraje, Územní odbor Nymburk, IDDS: dz4aa73

sídlo: Jana Palacha č.p. 1970, 272 01 Kladno 1

Městský úřad Lysá nad Labem, Odbor dopravy, IDDS: 5adasau

sídlo: Husovo náměstí č.p. 23/1, 289 22 Lysá nad Labem

Městský úřad Lysá nad Labem, Odbor správy majetku, IDDS: 5adasau

sídlo: Husovo náměstí č.p. 23/1, 289 22 Lysá nad Labem

ostatní

Český hydrometeorologický ústav, IDDS: e37djs6

sídlo: Na Šabatce č.p. 2050/17, Praha 4-Komořany, 143 00 Praha 412

ČEZ Distribuce, a. s., IDDS: v95uqfy

sídlo: Teplická č.p. 874/8, Děčín IV-Podmokly, 405 02 Děčín 2

Obec Stratov, IDDS: k25au93

sídlo: Stratov č.p. 90, 289 22 Lysá nad Labem

Česká telekomunikační infrastruktura a.s., IDDS: qa7425t

sídlo: Olšanská č.p. 2681/6, 130 00 Praha 3-Žižkov

Povodí Labe, státní podnik, IDDS: dbyt8g2

sídlo: Víta Nejedlého č.p. 951/8, Slezské Předměstí, 500 03 Hradec Králové 3

Přijatá zpráva - Detail zprávy

Předmět: sdělení - nabytí právní moci: "propojení silnic II/272 (Lysá nad Labem, 2. stavba) a III/2725"
ID zprávy: 1130839555
Typ zprávy: Datová zpráva
Datum a čas dodání: 18.1.2023 v 13:22:21
Datum a čas doručení: 18.1.2023 v 13:27:23

Odesílatel: Město Lysá nad Labem, Husovo náměstí 23/1, 28922 Lysá nad Labem, CZ
ID schránky: 5adasau
Typ schránky: OVM

Zmocnění: Nežadáno
Odstavec: Nežadáno
Naše číslo jednací: MULNL-OD/4667/2023/Uht
Naše spisová značka: MULNL-OD/73300/2022/Uht
Vaše číslo jednací: Nežadáno
Vaše spisová značka: Nežadáno
K rukám: Nežadáno
Do vlastních rukou: Ne
Doručení fikcí zakázáno: Ne

Přílohy:

2022-73300.pdf (184,83 kB)





Městský úřad Lysá nad Labem

Odbor dopravy

Husovo náměstí 23, 289 22 Lysá nad Labem

Spis. zn.: OD/73300/2022/Uht
Č.j.: MULNL-OD/4667/2023/Uht
Vyřizuje:
E-mail:

V Lysé nad Labem: 18.01.2023



SDĚLENÍ

Odbor dopravy Městského úřadu v Lysé nad Labem, jako příslušný správní orgán Vám sděluje, že rozhodnutí č.j. MULNL-OD/108337/2022/Uht ze dne 14.12.2022

n a b y l o p r á v n í m o c i

ve smyslu ustanovení § 73 odst. 1 zákona č. 500/2004 Sb., správní řád, ve znění pozdějších předpisů **dne 17.01.2023** a je vykonatelné.



Obdrží:

účastníci (dodejky)

PRAGOPROJEKT, a.s., IDDS: 4kifr54

sídlo: K Ryšánce č.p. 1668/16, Praha 4-Krč, 147 54 Praha 47



Městský úřad Lysá nad Labem

Odbor dopravy

Husovo náměstí 23, 289 22 Lysá nad Labem

Spis. zn.: OD/73300/2022/Uht

V Lysé nad Labem: 14.12.2022

Č.j.: MULNL-OD/108337/2022/Uht

Vyřizuje:

E-mail:



ROZHODNUTÍ

Výroková část:

Odbor dopravy Městského úřadu v Lysé nad Labem, jako speciální stavební úřad příslušný podle § 40 odst. 4 písm. a) zákona č. 13/1997 Sb., o pozemních komunikacích, ve znění pozdějších předpisů (dále jen "zákon o komunikacích"), a speciální stavební úřad příslušný podle § 16 odst. 1 a § 40 odst. 4 písm. a) zákona č. 13/1997 Sb., o pozemních komunikacích a podle § 15 odst. 1 zákona č. 183/2006 Sb. o územním plánování a stavebním řádu (stavební zákon), ve znění pozdějších předpisů (dále jen „stavební zákon“), na podkladě žádosti o prodloužení platnosti společného povolení podle § 94p odst. 5 zákona č. 183/2006 Sb. o územním plánování a stavebním řádu (stavební zákon), kterou dne 24.08.2022 podal

**Středočeský kraj, IČO 70891095, Zborovská 81, 150 00 Praha,
kterého zastupuje PRAGOPROJEKT, a.s., z**

(dále jen "žadatel"), podle § 94p odst. 5 stavebního zákona

p r o d l o ŷ u j e

o **2 roky ode dne nabytí právní moci tohoto rozhodnutí** platnost společného povolení spis. zn. OD/16796/2020/Uht ze dne 15.09.2020 na stavbu

"propojení silnic II/272 (Lysá nad Labem, 2. stavba) a III/2725"

(dále jen "stavba") na pozemku parc. č. 527/70 (ostatní plocha), 542/1 (ostatní plocha), 542/2 (ostatní plocha), 542/4 (orná půda), 542/6 (orná půda), 542/7 (ostatní plocha), 552/1 (orná půda), 552/3 (orná půda), 3279 (koryto vodního toku), 3313/1 (orná půda), 3414/10 (orná půda), 3616/3 (ostatní plocha), 3622 (ostatní plocha), p. p. k. 544 (ostatní plocha), 552 (orná půda), 3277 (orná půda), 3278 (orná půda), 3423 (orná půda), 3617 (orná půda) v katastrálním území Lysá nad Labem.

Účastníci řízení, na něž se vztahuje rozhodnutí správního orgánu:

Středočeský kraj, Zborovská 81, 150 00 Praha

Odůvodnění:

Žadatel oznámil stavebnímu úřadu, že stavbu není možné zahájit do dvou let ode dne, kdy společné povolení nabylo právní moci, a proto žádá o prodloužení jeho platnosti.

Nezahájení stavby v době platnosti rozhodnutí je zdůvodňováno takto:

- Nebylo vydáno stavební povolení na obchvat Města Lysá nad Labem, jehož součástí je propojení silnic II/272 a III/2725.

Speciální stavební úřad oznámil zahájení řízení dotčeným orgánům a účastníkům řízení a upozornil je v souladu s § 94n a § 94p stavebního zákona na lhůtu pro podání závazných stanovisek a námitek.

Dne 16.09.2022 byla podána námitka, vedená pod č.j. MULNL-OD/81527/2022 od [REDACTED]. Protože předpoklady, za kterých bylo společně povolení vydáno, zůstaly nezměněny, zejména zůstala v platnosti, resp. byla prodloužena platnost závazných stanovisek dotčených orgánů a posoudil důvody, pro které nebyla stavba zahájena, speciální stavební úřad žádosti o prodloužení vyhověl.

Speciální stavební úřad rozhodl, jak je uvedeno ve výroku rozhodnutí, za použití ustanovení právních předpisů ve výroku uvedených.

Účastníci řízení - další dotčené osoby:

[REDACTED]
Krajská správa a údržba silnic Středočeského kraje, příspěvková organizace, ČEZ Distribuce, a. s., Povodí Labe, státní podnik, Česká telekomunikační infrastruktura a.s..

Vypořádání s návrhy a námitkami účastníků:

1. Realizace stavby zásadním způsobem omezí mé podnikání a živobytí mé a mé rodiny.
2. Realizací stavby (a umístění zařízení pro staveniště) se zcela zničí nebo výrazně poškodí kvalitní zemědělská půda, na níž hospodařím.
3. Realizací stavby dojde ke snížení hodnoty mého majetku ať ve finančním vyjádření nebo v jeho kvantitě a zejména kvalitě, když můj majetek bude znehodnocen.
4. Dojde realizací stavby k rozdělení mých pozemků pro účely zemědělského hospodaření zcela nevyužitelné díly.
5. Dojde k zadržování srážkových vod, když těleso komunikace bude fungovat jako hráz a tedy dojde k podmáčení mých pozemků.
V místě kde je spád terénu k tělesu komunikace je voda zachycena silničními příkopy a následně odváděna.
6. Vybudováním stavby dojde k znepřístupnění mých pozemků pro zemědělskou techniku a pozemky se tím stanou hospodářsky zcela nevyužitelné, neboť návrh stavby vůbec nepočítá s možností přístupu na mé pozemky.
Pozemek je zpřístupněn po stávající síti polních cest.
7. U pozemků dojde též vybudováním stavby k zatížení půdy pod stavbou, což bude mít vliv na vytlačení vody v jejím okolí na povrch a podmáčení pozemků v jejím okolí, když se poruší hydrologické poměry pod povrchem pozemků v dané lokalitě. V případě sucha dojde vybudováním stavby k přerušení přirozeného zavlažování pozemků srážkovou vodou, poruší se hydrologické poměry na povrchu v dané lokalitě a dojde k vysušení pozemků.
Na základě hydrogeologického průzkumu nedojde k porušení hydrogeologických poměrů.
8. Stavba znemožní připojení k závlahovému systému, což za současných klimatických podmínek znamená znehodnocení pozemků pro zemědělské využití.
Závlahový systém nebude přerušen.
9. Stavba mi zvýší náklady v podnikání, mezi něž se řadí například pohonné hmoty nebo amortizace strojů, či se dále výrazně prodlouží doba potřebná k obdělání hůře přístupných, nekompaktních pozemků.
10. Vytvoření vysokého tělesa komunikace (stavby) dojde k zastínění pozemků a snížení jejich hospodářského využití.
11. Na svazích tělesa komunikace (stavby) dojde k výskytu plevelu a náletových dřevin, které se dále budou šířit na zemědělskou půdu a znehodnocovat ji, resp. Obrana proti těmto rostlinám si vyžádá další náklady a investice.
12. Při využívání rozmrazovací soli na tělese komunikace (stavby) v zimních měsících a stékání solních roztoků z ní dojde k poškození kvality půdy v okolí tělesa komunikace (stavby) a k jejímu znehodnocení. Při používání inertních materiálů dojde ke zvýšení prašnosti a přenosu těchto materiálů ať již na půdu nebo na rostliny na ni pěstované a určené ke spotřebě lidí. "

13. V případě dešťových srážet (zejména přívalových nebo déle trvajících deštích) dojde ke ztékání dešťové vody na mé zbývající pozemky, k jejich podmáčení a znehodnocení ať již z vozovky spláchnutými chemickými látkami nebo erozivním působením velkého množství ztékající vody.
14. Dojde ke zvýšení hrozby ekologické nehody a tím znehodnocení půdy a rostlin na ní rostoucí a určené ke spotřebě lidí.
15. Využívání pro účely zřízení staveniště dojde k poškození jeho vysoké kvality, bonity půdy, ať již stavebním materiálem různého druhu nebo únikem různých provozních kapalin ze strojů apod.
- Pozemky po použití pro účely zařízení se zrekultivují a vrátí do původního stavu.**

Ve všech ostatních bodech je vyjádření následovné: Projektová dokumentace respektuje Zásady územního rozvoje Středočeského kraje. Z hlediska dopadu stavby na životní prostředí byly kompetentní orgány vyzvané k vyjádření, a se stavbou souhlasí. Parcela 3441/1 není dotčena stavbou. Plocha dotčené parcely č. 552/1 je 24 m².

Vypořádání s vyjádřeními účastníků k podkladům rozhodnutí:

- Účastníci se k podkladům rozhodnutí nevyjádřili.

Poučení účastníků:

Proti tomuto rozhodnutí se lze odvolat do 15 dnů ode dne jeho oznámení k odboru dopravy Krajského úřadu Středočeského kraje podáním u zdejšího správního orgánu.

Odvolání se podává s potřebným počtem stejnopisů tak, aby jeden stejnopis zůstal správnímu orgánu a aby každý účastník dostal jeden stejnopis. Nepodá-li účastník potřebný počet stejnopisů, vyhotoví je správní orgán na náklady účastníka. Odvoláním lze napadnout výrokovou část rozhodnutí, jednotlivý výrok nebo jeho vedlejší ustanovení. Odvolání jen proti odůvodnění rozhodnutí je nepřipustné.



Toto oznámení musí být vyvěšeno po dobu 15 dnů.

Vyvěšeno dne:

Sejmuto dne:

Razítko, podpis orgánu, který potvrzuje vyvěšení a sejmutí oznámení.
Zveřejněno též způsobem umožňující dálkový přístup.

Poplatek:

Správní poplatek podle zákona č. 634/2004 Sb., o správních poplatcích, ve znění pozdějších předpisů se nevyměřuje.

Obdrží:

účastníci (dodejky)

PRAGOPROJEKT, a.s., IDDS: 4kifr54

sídlo: K Ryšánců č.p. 1668/16, Praha 4-Krč, 147 54, Praha 47

Státní pozemkový úřad, IDDS: z49per3

sídlo: Husinecká č.p. 1024/11a, 130 00 Praha 3-Žižkov

Krajská správa a údržba silnic Středočeského kraje, příspěvková organizace, IDDS: a6ejgmx

sídlo: Zborovská č.p. 81/11, 150 00 Praha 5-Smíchov

dotčené správní úřady

Městský úřad Lysá nad Labem, Odbor výstavby a životního prostředí, IDDS: 5adasau

sídlo: Husovo náměstí č.p. 23/1, 289 22 Lysá nad Labem

Krajské ředitelství policie Středočeského kraje, dopravní inspektorát Nymburk, IDDS: 2dtai5u

sídlo: Na Baních č.p. 1535, Praha 5-Zbraslav, 156 00 Praha 516

Hasičský záchranný sbor Středočeského kraje, Územní odbor Nymburk, IDDS: dz4aa73

sídlo: Jana Palacha č.p. 1970, 272 01 Kladno 1

Městský úřad Lysá nad Labem, Odbor dopravy, IDDS: 5adasau

sídlo: Husovo náměstí č.p. 23/1, 289 22 Lysá nad Labem

Městský úřad Lysá nad Labem, Odbor správy majetku, IDDS: 5adasau

sídlo: Husovo náměstí č.p. 23/1, 289 22 Lysá nad Labem

ostatní

Český hydrometeorologický ústav, IDDS: e37djs6

sídlo: Na Šabatce č.p. 2050/17, Praha 4-Komořany, 143 00 Praha 412

ČEZ Distribuce, a. s., IDDS: v95uqfy

sídlo: Teplická č.p. 874/8, Děčín IV-Podmokly, 405 02 Děčín 2

Obec Stratov, IDDS: k25au93

sídlo: Stratov č.p. 90, 289 22 Lysá nad Labem

Česká telekomunikační infrastruktura a.s., IDDS: qa7425t

sídlo: Olšanská č.p. 2681/6, 130 00 Praha 3-Žižkov


Povodí Labe, státní podnik, IDDS: dbyt8g2

sídlo: Víta Nejedlého č.p. 951/8, Slezské Předměstí, 500 03 Hradec Králové 3


Vypraveno dne: 14.12.2022

ČÁST D

Souřadnicový systém S–JTSK, Výškový systém Bpv

OBJEDNATEL:	 Středočeský kraj Středočeský kraj Zborovská 11 150 21 Praha 5
-------------	---

Zhotovitel PD: PRAGOPROJEKT, a.s., K Ryšánce 1668/16, 147 54 Praha 4, IČ: 45272387, www.pragoprojekt.cz, Dat.schránka: 4kifr54
Zpracovatelský útvar: Ateliér Karlovy Vary – Vítězná 2012/26, 360 01 Karlovy Vary, Tel:

Navrhl/vypracoval:			
podpis:			

Kraj:	STŘEDOČESKÝ KRAJ	Číslo zakázky:	19–194–1–000		
Katastrální území:	LYSÁ NAD LABEM	Číslo akce:	00–061		
Objednatel:	KSÚS STŘED. KRAJE , ZBOROVSKÁ 11, 150 21 PRAHA 5	Datum:	11/2019		
Název stavby:	PROPOJENÍ SILNICE II/272 (LYSÁ NAD LABEM, II. STAVBA) A III/2725	Formát:			
Objekt:		DOKUMENTACE OBJEKTŮ	Měřítko:		
Příloha:	SO 465 PŘELOŽKA SDĚLOVACÍHO KABELU	Stupeň:	DUSP	Souprava:	
			Číslo přílohy:	D4.	

Zak.č.: 19-194-1-000

Stupeň: DUSP


Akce: Propojení silnice II/272 (Lysá nad Labem, II. stavba) a III/2725

Část D: SO 465 Přeložka sdělovacího kabelu

SEZNAM PŘÍLOH:

1. Technická práva
2. Situace 1:500

Souřadnicový systém S–JTSK, Výškový systém Bpv

 Zhotovitel:	SO 465 PŘELOŽKA SDĚLOVACÍHO KABELU	
	Příloha:	Datum: 11/2019
	TECHNICKÁ ZPRÁVA	Měřítko: Č. příl.: 1.

Akce: Propojení silnice II/272 (Lysá nad Labem, II. stavba) a III/2725
Zak.č.: 19-194-1-000
Stupeň: DUSP
Část: D Dokumentace objektů
Objekt: SO 465 Přeložka sdělovacího kabelu

TECHNICKÁ ZPRÁVA

OBSAH:

1. IDENTIFIKAČNÍ ÚDAJE

1.1. Údaje o stavbě

Název stavby : Propojení silnice II/272 (Lysá nad Labem, II. stavba) a III/2725
Místo stavby:
Kraj : Středočeský
Katastrální území : Lysá nad Labem
Druh stavby : Liniová novostavba
Předmět projektové dokumentace : Dokumentace pro vydání společného povolení stavby (DUSP)


1.2. Údaje o stavebníkovi

Stavebník/objednatel stavby:

Název a adresa : Krajská správa a údržba silnic Středočeského kraje, p. o.
Zborovská 11
150 21 Praha 5 - Smíchov
IČ : 00066001

1.3. Údaje o zpracovateli projektové dokumentace

Zhotovitel projektové dokumentace:

Název a adresa : PRAGOPROJEKT, a.s.
K Ryšánce 1668/16,
147 54 Praha
IČ : 45272387
Zpracovatelský ateliér : PRAGOPROJEKT, a.s., ateliér K. Vary, Vítězná 2012/26
Vítězná 2012/26, 360 01 Karlovy Vary
Hlavní inženýr projektu : 
Název objektu : SO 465 Přeložka sdělovacího kabelu

1.4. Správce objektu:

CETIN - Česká telekomunikační infrastruktura a.s.

2. STRUČNÝ TECHNICKÝ POPIS

V km 0,245 silnice, která propojuje připravovaný obchvat města Lysá nad Labem II/272 a silnice III/2725 směr Stratov bude dotčena stávající trasa v majetku CETIN, a.s. Jedná se o trasu metalického kabelu TCEKE 150P 0,8.

Kabel bude přeložen do nové trasy, pro přeložku se použije kabel typu TCEPKPFLE 75x4x0,8. Napojení na stávající kabel bude pomocí smršťovacích spojek.

U kabelů bude provedeno měření před přeložkou a po přeložce. Měření bude provedeno v rozsahu požadavků a potřeb správce a dle platných TPP.

Před zahájením výkopových prací je nutno vytýčit stávající inženýrské sítě. Veškeré výkopové práce v ochranném pásmu kabelů je nutno provádět ručně. Nová trasa bude geodeticky zaměřena. Stávající rušené kabely budou demontovány a odvezeny na skládku k tomu určenou, nebo předán správci. Konce chrániček a lomové body trasy se označí markery. Kabely budou uloženy ve výkopu v pískovém loži. cca 20 cm. Nad uloženými kabely bude položena výstražná folie PVC oranžové barvy š. 33 cm a krycí plastová deska. Minimální krytí kabelů je pod vozovkou 0,9m (doporučeno 1,2m) a ve volném terénu 0,6m. Při záhozu musí být zemina po částech zhutňována. Pod komunikací budou kabely v celé své délce uloženy v ochranné trubce HDPE o prům. 110/94 mm a zároveň bude uložena jedna trubka jako rezervní.

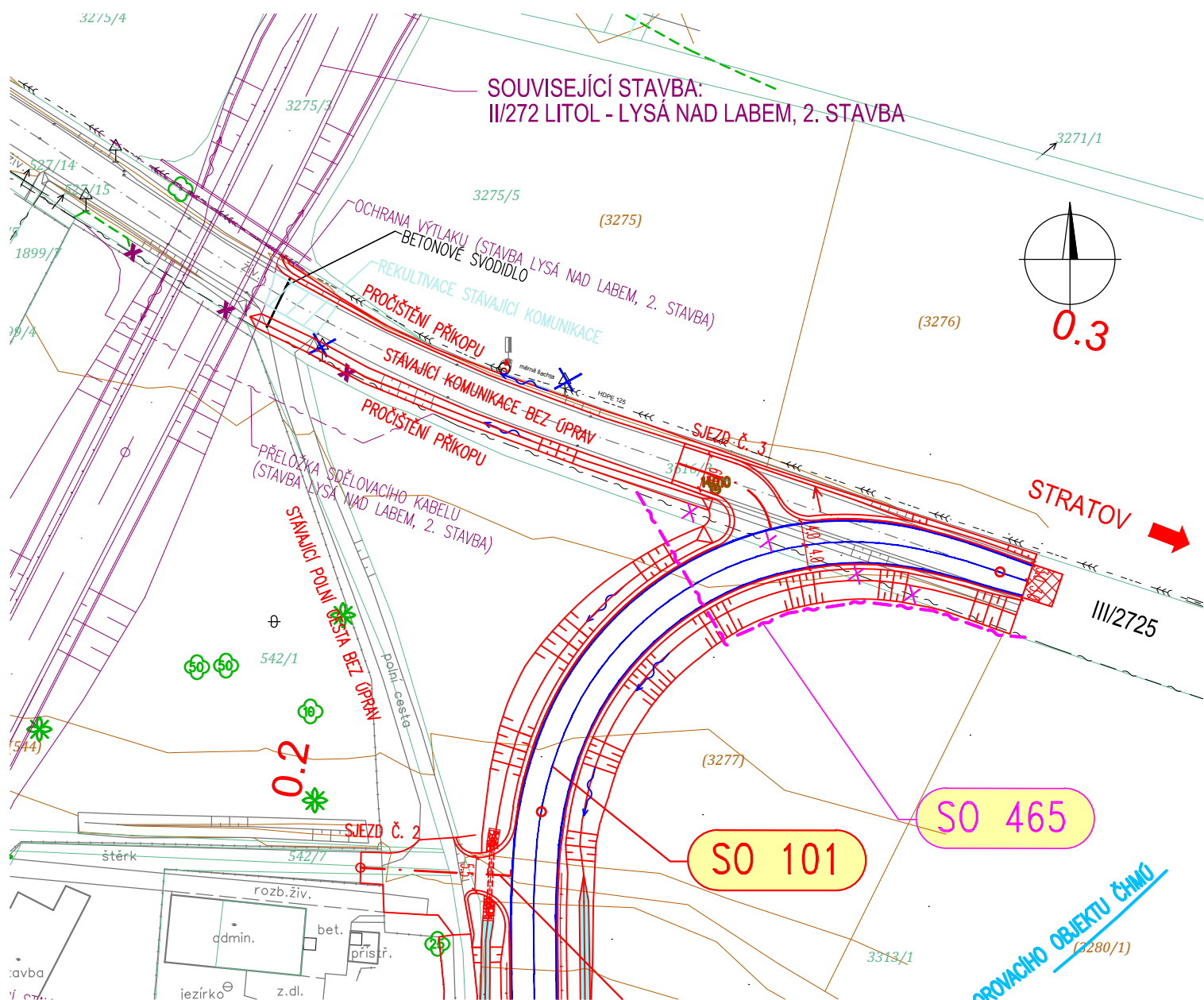
Délka přeložky: cca 90m

Karlovy Vary, listopad 2019

SO 465 PŘELOŽKA SDĚLOVACÍHO KABELU

SITUACE

M 1: 1 000



SEZNAM OBJEKTŮ:

- 100 OBJEKTY POZEMNÍCH KOMUNIKACÍ
- SO 101 PROPOJENÍ SILNICE II/272 A III/2725
- SO 102 SJEZDY NA SO 101
- 300 VODOHOSPODÁŘSKÉ OBJEKTY
- SO 340 ÚPRAVA ZÁVLAHY
- 400 ELEKTRO A SDĚLOVACÍ OBJEKTY
- SO 465 PŘELOŽKA SDĚLOVACÍHO KABELU

LEGENDA :

STÁVAJÍCÍ SÍŤ

- ~ — ~ — METALICKÝ/OPTICKÝ KABEL (CETIN)
- - - - - VZDUŠNÉ VEDENÍ VN (ČEZ)
- ~ — ~ — VYSOKONAPĚŤOVÝ KABEL 6kV (SŽDC SEE)
- ~ — ~ — KABEL NN (ČEZ, HORAK)
- ~ — ~ — STP PLYN (GasNet)
- ~ — ~ — VODOVOD (VaK Nymburk, CARCITY, HORAK)
- ~ — ~ — KANALIZACE SPLAŠKOVÁ-VÝTLAK (STRATOV, CARCITY)
- ~ — ~ — ZÁVLAHY (Závlahy Přerov n. Labem)
- ~ — ~ — MELIORACE
- ~ — ~ — VODNÍ TOKY (Povodí Labe, ostatní)

PŘELOŽKY:


- ~ — ~ — SO 465

Souřadnicový systém S-JTSK, Výškový systém Bpv

	Zhotovitel:		SO 465 PŘELOŽKA SDĚLOVACÍHO KABELU	
	Příloha:		SITUACE	
		Datum:	11/2019	
		Měřítko:	1:500	
		Č. příl.:	2.	



Souřadnicový systém S-JTSK, Výškový systém Bpv

	Zhotovitel:	SO 465 Přeložka sdělovacího kabelu	
	Příloha:	KATASTRÁLNÍ MAPA SE ZÁKRESEM STAVBY	
		Datum:	11/2019
		Měřítko:	1:1000
		Č. příl.:	3.

PPD - Propočet projektové dokumentace

Ceník: x VP VEGACOM 2021 - Praha STAND. x 2024.05
 Položková | 2024.05

Název stavby: VPI_LYNL_propoj II_272,III_2725
 Číslo SPP prvku:
 Zhotovitel PD: TEMO telekomunikace a.s.
 KPO:
 HOST:
 VUJ:

Rekapitulace nákladů:		PŘÍPRAVA
PŘÍPRAVA	33 514,87 Kč	33 514,87 Kč
ZEMNÍ PRÁCE	51 171,42 Kč	
MONTÁŽ	45 819,51 Kč	
GEODETICKÉ PRÁCE PŘÍPRAVA	0,00 Kč	
GEODETICKÉ PRÁCE REALIZACE	7 227,75 Kč	
VĚCNÁ BŘEMENA PŘÍPRAVA	3 942,64 Kč	3 942,64 Kč
VĚCNÁ BŘEMENA REALIZACE	27 754,17 Kč	
PROVOZNÍ PRÁCE	0,00 Kč	
MATERIÁL DOD. CETIN	0,00 Kč	
MATERIÁL VYŘAZENÝ	1 271,86 Kč	
MATERIÁL ZHOTOVITELE - Vykazo	101 152,59 Kč	
MATERIÁL ZHOTOVITELE - Nevyka	0,00 Kč	
POPLATKY	0,00 Kč	

Celkové náklady:	271 854,81 Kč	37 457,51 Kč
-------------------------	----------------------	---------------------

STAVEBNÍ ČINNOST	211 315,79 Kč
NESTAVEBNÍ ČINNOST	60 539,02 Kč

Seznam položek

Číslo SAP	Stavební činnost	Název položky	Množství
PŘÍPRAVA			
958084		Návrh cenový a technický	1.00 ks
953634		Projekt tlkm liniové metalické sítě	18184.32 JV
ZEMNÍ PRÁCE			
954970 S		Pokládka PE nebo vrapované chránič	40.00 m
952354 S		Rýha v poli 35/100	82.00 m
952352 S		Rýha v poli 35/100 rozšíření o 10 cm	82.00 m
955052 S		Vytyčení trasy ve volném terénu	85.00 m

MONTÁŽ

955031 S	Demontáž úložných kabelů do 300 X 80.00 m	
952649 S	Měření stejnosměrné během stavby	1.00 ks
952650 S	Měření stejnosměrné během stavby	99.00 ks
952644 S	Měření střídavé během stavby - dalš	99.00 ks
952643 S	Měření střídavé během stavby - prvr	1.00 ks
952647 S	Měření útlumu během stavby- první	1.00 ks
954999 S	Montáž jedné čtyřky s jednostr.číslo	200.00 ks
955268 S	Montáž podzemní tratě síťové metal	6150.00 JV

Koordinace stavby

955282 S	Montáž spojky smrštiteľné nad 50 čí	2.00 ks
954992 S	Montáž úložných kabelů do 300 XN	90.00 m
958469 S	Uvedení stavby do provozu	3690.00 JV

kolaudace

958556 S	Zpracování dok. skut. provedení nad	1.00 ks
----------	-------------------------------------	---------

GEODETICKÉ PRÁCE REALIZACE

956285 S	Zaměření trasy pro stavbu nad 100 n	1.00 ks
----------	-------------------------------------	---------

VĚCNÁ BŘEMENA PŘÍPRAVA

955313	Uzavření sml. o SB o VBŘ	1.00 ks
--------	--------------------------	---------

VĚCNÁ BŘEMENA REALIZACE

958747 S	Plán geom.pro VBŘ do 200m vč.(kus:	1.00 ks
954830	Projednání Smlouvy o zřízení věcnéh	16000.00 JV

náhrady

955315	Uzavření sml.na zákl.SSB a přípr.vkl.	1.00 ks
958085	Zajištění vkladu/výmazu věcného bř	1.00 ks

Limitka materiálu

Číslo SAP	Stavební činnost	Název položky	Množství
-----------	------------------	---------------	----------

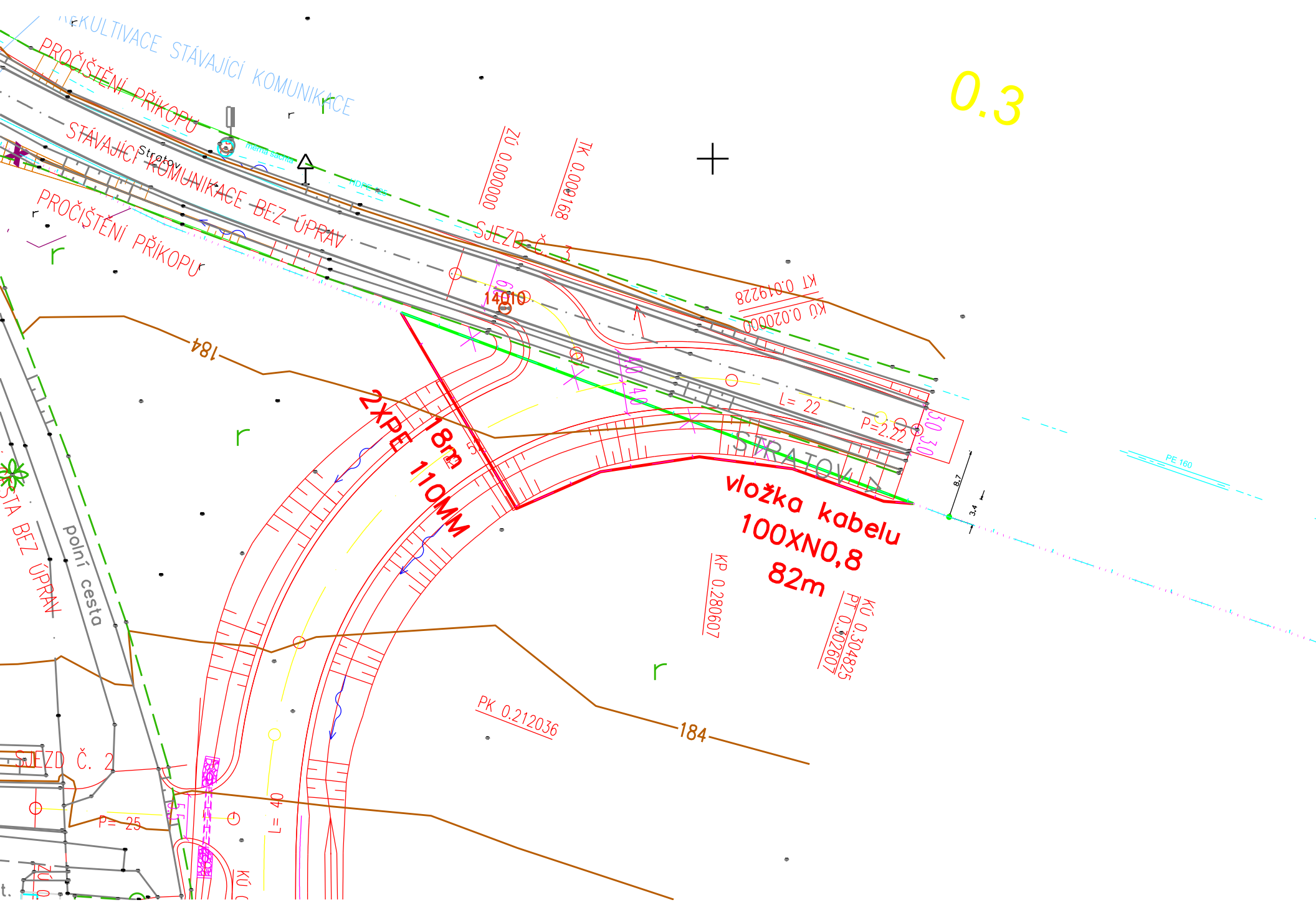
MATERIÁL VYŘAZENÝ

407578 S	Souprava čistící 4413L		2.00 ks
----------	------------------------	--	---------

MATERIÁL ZHOTOVITELE - Vykazovaný

303813 S	Fólie výstražná 330mm PE oranžová		82.00 m
300131 S	Kabel plastový TCEPKPFLE 100x4x0,8		90.00 m
302550 S	Mini Marker 1401 3M Ball		4.00 ks
312425 S	Modul konektor. 9700-10P		40.00 ks
312889 S	Spojka kabelová XAGA 500 75/15- 4		2.00 ks
303501 S	Spojka plastová 110/94 mm		4.00 ks
302655 S	Trubka PE 110/3,5/6000mm		7.00 ks

0.3



POVĚŘENÍ

Obchodní korporace **CETIN a.s.**, se sídlem Českomoravská 2510/19, Libeň, 190 00 Praha 9, IČ 04084063, zapsaná v obchodním rejstříku vedeném Městským soudem v Praze, spisová značka B 20623 („**Společnost**“), zastoupená níže podepsanými členy představenstva, tímto pověřuje zaměstnance pana



adresa pro doručování: CETIN a.s., se sídlem Českomoravská 2510/19,
Libeň, 190 00 Praha 9, ID datové schránky: qa7425t

k tomu, aby za Společnost:

- činil jednání týkající se zřizování a provozování veřejné komunikační sítě ve smyslu zákona č. 127/2005 Sb., o elektronických komunikacích a o změně některých souvisejících zákonů, jednal s příslušnými orgány státní správy a samosprávy, s orgány činnými v trestním řízení, s pojišťovnami a likvidátory škod, stavebními úřady a s vlastníky nemovitostí dotčených výstavbou a provozem veřejné telekomunikační sítě, případně majetkovými správci či uživateli těchto nemovitostí, zastupoval Společnost v souvisejících správních řízeních,
- uzavíral smlouvy o budoucích smlouvách o zřízení věcného břemene dle ustanovení § 1785 a násl. občanského zákoníku a smlouvy o zřízení (nebo zániku) práv odpovídajících věcnému břemenu dle ustanovení § 1257 a násl. občanského zákoníku v návaznosti na ustanovení § 104 odst. 3 zákona č. 127/2005 Sb.,
- podepisoval a podával návrhy na vklad (nebo výmaz) práv odpovídajících věcným břemenům do katastru nemovitostí dle § 6 a násl. zákona č. 256/2013 Sb., o katastru nemovitostí (katastrální zákon) a následně Společnost zastupoval v řízení o povolení vkladu (nebo výmazu) práv odpovídajících věcným břemenům do katastru nemovitostí,
- podepisoval a podával návrhy na zahájení řízení o omezení vlastnického práva k pozemkům a stavbám zřízením věcného břemene rozhodnutím stavebního úřadu ve smyslu § 104 odst. 4 zákona č. 127/2005 Sb., a § 18 a násl. zákona č. 184/2006 Sb., zákon o vyvlastnění a následně Společnost v těchto řízeních a zřízení věcného břemene zastupoval,
- uzavíral smlouvy o umístění zařízení veřejné komunikační sítě, smlouvy nájemní a podnájemní k cizím nemovitostem pro účely výstavby, umístění a provozu veřejné komunikační sítě,
- uzavíral smlouvy o nájmu prostor za účelem umístění komunikačního vedení a zařízení ve vlastnictví Společnosti, např. rozvaděč typu ÚR+SR a kabelové lávky nebo žlaby,
- projednával a uzavíral smlouvy kupní, jejichž předmětem je koupě či prodej veřejné komunikační sítě,
- uzavíral smlouvy o realizaci, jejichž předmětem je provedení překládky veřejné komunikační sítě ve smyslu ustanovení § 104 odst. 17 zák. č. 127/2005 (dále jen „Překládka“) Společnosti pro stavebníka bez limitu,

- projednával jiné smlouvy, jejichž předmětem je zajištění všech zákonných předpokladů pro provedení Překládky a dále zajištění práv a zájmů Společnosti, jako vlastníka překládané veřejné komunikační sítě, v souvislosti s provedením Překládky pro stavebníka třetí osobou,
- projednával smlouvy o pronájmu komunikačních vedení v prostorách a majetku jiných subjektů,
- projednával smlouvy o využití podpěr ve vlastnictví třetích osob pro nadzemní komunikační síť Společnosti,
- zastupoval Společnost ve správních řízeních, včetně veškerých rozhodnutích ve věci odvolacího řízení, souvisejících se zajišťováním sítí, poskytováním služeb a provozováním přístrojů elektronických komunikací,
- uzavíral nájemní nebo podnájemní smlouvy na užívání anténních stožárů nebo nosičů (konstrukcí) veřejné komunikační sítě náležející Společnosti za účelem umístění technologických prvků třetí osoby bez možnosti přístupu k síti nebo službám elektronických komunikací Společnosti,
- uzavíral veřejnoprávní smlouvy nahrazující správní rozhodnutí v oblasti výstavby sítí elektronických komunikací,

a to vše včetně jednání, která mají za následek změnu nebo ukončení shora uvedených právních vztahů.

Zaměstnanec je ve výše uvedených záležitostech oprávněn Společnost zavazovat. Maximální hodnota závazku, který může pověřený za Společnost převzít, činí v každém případě částku **1.000.000,- Kč** (slovy: jeden milion korun českých).

Zaměstnanec je dále oprávněn jednat a uzavírat smlouvy o nájmu nebo nákupu sítí elektronických komunikací od jiných osob. Maximální hodnota závazku, který může pověřený za Společnost převzít, činí v každém případě částku **1.000.000,- Kč** (slovy: jeden milion korun českých).

Finanční limit se posuzuje dle následujících kritérií:

- a) dle konkrétní částky uvedené ve smlouvě, kterou má dle smlouvy jednorázově uhradit Společnost nebo
- b) dle souhrnné částky, kterou se Společnost zavazuje hradit po dobu, po kterou má smlouva trvat nebo po níž smlouvu nelze vypovědět anebo
- c) dle nejvyšší částky připadající na období jakéhokoli 1 roku v průběhu předpokládané platnosti smlouvy.

V případě možnosti rozdílných výkladů se smlouva vždy posuzuje podle výkladu, jehož výsledkem je vyšší částka. V případě změny výše uvedených právních vztahů se splnění výše uvedeného finančního limitu určuje dle peněžitě částky odpovídající závazku přijatému Společností či novým způsobem upravenému v dohodě o změně smlouvy (dodatku) za dobu trvání závazku počínaje účinností dodatku. Pro účely zrušení výše uvedených právních vztahů se splnění výše uvedeného finančního limitu určuje dle peněžitě částky odpovídající zrušenému závazku.

Zaměstnanec je dále oprávněn v souvislosti s výše uvedeným nahlížet do veškerých souvisejících spisů a dokumentace v držení jak orgánů veřejné moci, tak i soukromých osob, a pořizovat z takových spisů a dokumentace výpisy a opisy, jakož i činit další úkony, včetně přijímání písemností, nezbytné k zabezpečení práv a povinností Společnosti a to na území České republiky.

Toto pověření je platné do 15.12.2024. Jeho platnost rovněž končí ukončením pracovního poměru.

V Praze dne uvedeného na obrazu elektronického podpisu níže.

CETIN a.s.

Představenstvo

Toto pověření je elektronicky podepsáno, obraz elektronického podpisu naleznete níže, metadata užitých certifikátů jsou obsažena ve vlastnostech dokumentu.
