

SMLOUVA O DÍLO
č. S936/2017/399

Lesy České republiky, s.p.

IČO: 421 96 451

DIČ: CZ42196451

sídlem: Přemyslova 1106/19, Nový Hradec Králové, 500 08 Hradec Králové

zapsán v obchodním rejstříku u Krajského soudu Hradec Králové, oddíl A XII, vložka 540

statutární orgán: Ing. Daniel Szórád, Ph.D., generální ředitel

zastoupené na základě pověření dle směrnice 19/2015 Podpisový řád: Ing.Ludvíkem Řičářem ředitelem Krajského ředitelství Liberec

ve věcech technických jedná: Václav Hradec, hlavní technický pracovník pro stavební činnost

ve věcech technických jedná: Ing.Ladislav Němec, technický pracovník pro stavební činnost

(dále jen „objednatel“)

a

RAL Projekt s.r.o.

IČO: 018 79 570

DIČ: CZ01879570

zapsán v obchodním rejstříku u Krajského soudu v Ústí nad Labem, oddíl C, vložka 33099

sídlo: Pod Vodárnou 4746/5c, 466 05 Jablonec nad Nisou

zastoupený: Ing. Radka Louthanová, jednatel

(dále jen „zhotovitel“)

uzavírají a tímto uzavřeli podle § 2586 a násl. zákona č. 89/2012 Sb., občanský zákoník, tuto smlouvu o dílo:

I.

Předmět smlouvy

1. Předmětem této smlouvy je závazek zhotovitele vypracovat pro objednatele na vlastní nebezpečí a odpovědnost dokumentaci:

Projektová dokumentace pro stavební řízení a pro provádění stavby:

**LC Kristiánovská - rekonstrukce mostu - PD; dále jen „projektová dokumentace“.
Evidenční číslo zakázky S936/2017/399**

vše za podmínek stanovených příslušnými právními předpisy a technickými normami, zadávacím řízením, na jehož základě byla uzavřena tato smlouva, správními akty a touto smlouvou.

2. Projektová činnost bude provedena podle ustanovení § 159 zákona č. 183/2006 Sb. v účinném znění s odpovědností projektanta uvedeným ustanovením upravenou.
3. Rozsah a obsah projektové dokumentace je dán vyhláškou č. 503/2006 Sb., o podrobnější úpravě územního řízení, veřejnoprávní smlouvy a územního opatření č. 146/2008 Sb. o rozsahu a obsahu projektové dokumentace dopravních staveb. v účinném znění a zadávacím listem projekčních prací, který je přílohou této smlouvy.
4. Projektová dokumentace bude splňovat technické požadavky na její obsah a tvorbu dle ustanovení příslušných obecně závazných právních předpisů.
5. Projektová dokumentace bude zpracována v podrobnostech umožňujících zadání (dle zákona č. 134/2016 Sb., o zadávání veřejných zakázek, v účinném znění) a provádění stavby. Podrobnosti vymezení předmětu veřejné zakázky na stavební práce a rozsah soupisu stavebních prací, dodávek a služeb s výkazem výměr (§ 92 zákona č. 134/2016 Sb., o zadávání veřejných zakázek, v účinném znění) budou zpracovány v souladu s vyhláškou č. 169/2016 Sb. v účinném znění.
6. Nedílnou součástí závazků zhotovitele dle této smlouvy je též zajištění všech podkladů, průzkumů a zkoušek potřebných pro zpracování projektové dokumentace v rozsahu nezbytném pro řádnou a oprávněnou realizaci stavby.
7. Nedílnou součástí závazků zhotovitele dle této smlouvy je rovněž osobní projednání projektované stavby se všemi dotčenými vlastníky a uživateli nemovitostí, s dotčenými orgány státní správy, s vlastníky či správci inženýrských sítí a komunikací a s dalšími dotčenými fyzickými a právnickými osobami. Zhotovitel objednateli předloží návrh vypořádání připomínek osob a orgánů dle předchozí věty k rozhodnutí o dalším postupu stran podoby projektové dokumentace; rozhodnutím objednatele je zhotovitel při dalším postupu vázán.
8. Zhotovitel též zajistí veškeré doklady potřebné pro vydání stavebního povolení pro realizaci projektované stavby.
9. Zhotovitel prohlašuje, že je seznámen se všemi údaji potřebnými pro řádné provedení díla a že se před podpisem této smlouvy seznámil s povahou budoucího staveniště.
10. Zhotovitel se dále zavazuje provádět autorský dozor nad souladem prováděné stavby s jím zhotovenou, ověřenou projektovou dokumentací. Autorský dozor bude prováděn formou kontrolní činnosti projektanta na stavbě – účasti autorizované osoby na stavbě dle potřeb objednatele (zpravidla při kontrolních dnech, kontrolních prohlídkách stavby, při předání a převzetí staveniště stavby, při předání a převzetí zhotovené stavby apod.). V rámci výkonu autorského dozoru dle této smlouvy bude zhotovitel kontrolovat soulad prováděné stavby s jím zhotovenou, ověřenou (schválenou) projektovou dokumentací, se stavebním povolením (územním rozhodnutím), jakož i s dalšími právními akty a vyjádřeními, které jsou pro realizaci stavby závazné a s nimiž byl objednatelem seznámen nebo s nimiž se seznámil v průběhu realizace této smlouvy; zjištění učiněná při této činnosti zhotovitel neprodleně zaznamená ve stavebním deníku, a to včetně svých návrhů a požadavků. Zhotovitel se ve stavebním deníku vždy vyjádří ke všem zápisům, které mohou mít vliv na shora uvedený soulad, a to formou jejich odsouhlasení, nesouhlasu nebo návrhu úprav dalšího postupu. K výkonu činnosti autorského dozoru bude zhotovitel vyzván objednatelem, a to alespoň 5 dní předem. Zhotovitel je povinen učinit úkon autorského dozoru v době objednatelem stanovené, byl-li k němu dle předchozí věty včas vyzván.
11. Projektová dokumentace bude vyhotovena v množství:
pro stavební řízení a pro provádění stavby: **6 ks paré**

z toho 1 x v elektronické podobě (needitovatelné – formát pdf., editovatelné - formát doc. xls. dwg.)

II.

Doba plnění

1. Zahájení prací na projektové dokumentaci (dále jen „zahájení prací“): 10.7.2017
Odevzdání prací na projektové dokumentaci (dále jen „odevzdání prací“): 1.12.2017
Termín odevzdání stavebního povolení: 30.4.2018

Odevzdáním prací se rozumí předání dvou paré projektové dokumentace k závěrečnému posouzení shody s požadavky objednatele.
2. Objednatel provede kontrolu odevzdaných prací a sdělí zhotoviteli výsledek posouzení jejich souladu s požadavky objednatele ve lhůtě do 10 dnů od jejich obdržení.
3. Zjistí-li objednatel v rámci kontroly odevzdaných prací nedostatky, vyzve zhotovitele k jejich odstranění. Tím není dotčena lhůta pro předání a převzetí díla dle odstavce 4.
4. Zhotovitel se zavazuje dílo – projektovou dokumentaci dle této smlouvy provést nejpozději do **11.12.2017** objednatel se zavazuje provedené dílo – projektovou dokumentaci převzít.
5. Provedením díla – projektové dokumentace se rozumí předání požadovaného počtu paré projektové dokumentace objednateli. Dílo je provedeno, je-li plně způsobilé sloužit svému účelu a nevykazuje-li vady. Dílo má vadu, neodpovídá-li smlouvě. Objednatel není povinen převzít dílo vykazující vady, popřípadě dílo nezpůsobilé plně sloužit svému účelu; ustanovení § 2628 občanského zákoníku se nepoužije.
6. O předání a převzetí díla – projektové dokumentace bude učiněn datovaný zápis do protokolu a potvrzen podpisy oběma smluvními stranami.
7. Pokud zhotovitel připraví práce k odevzdání před sjednaným termínem, zavazuje se objednatel převzít je i v nabídnuté zkrácené lhůtě.
8. Autorský dozor bude zhotovitelem poskytován po celou dobu realizace stavby, jež je předmětem projektové dokumentace, a to do okamžiku vydání kolaudačního souhlasu, resp. oprávněného zahájení užívání stavby, jež je předmětem projektové dokumentace, není-li kolaudační souhlas požadován, nebude-li objednatelem písemně požadováno jinak.

III.

Cena a platební podmínky

1. Za řádnou realizaci předmětu této smlouvy, tj. zhotovení díla – projektové dokumentace a poskytnutí všech plnění dle této smlouvy, vyjma výkonu autorského dozoru zhotovitelem, jež je předmětem zvláštní odměny dle odstavce 2, náleží zhotoviteli cena za dílo v celkové výši **90 500,- Kč** bez DPH, slovy devadesátisícpětset korun českých bez DPH. K této ceně bude připočtena DPH ve výši dle příslušného právního předpisu, tj. dle zákona č. 235/2004 Sb., o dani z přidané hodnoty, vznikne-li povinnost k její úhradě.
Cena za dílo je strukturována dle položkového rozpočtu uvedeného v příloze této smlouvy a zahrnuje veškeré náklady zhotovitele na řádnou realizaci této smlouvy; změněna může být pouze písemnou dohodou smluvních stran (dodatkem).
2. Za vykonaný autorský dozor se sjednává smluvní cena a to jako sazba za účast na stavbě. Sazba za účast na stavbě činí **1500 Kč** bez DPH (k této částce bude připočtena DPH ve výši dle příslušného právního předpisu, tj. dle zákona č. 235/2004 Sb., o dani z přidané hodnoty) za jednu účast zhotovitele na stavbě. V rámci této sazby je zahrnuta odměna za kontrolní činnost vykonanou zhotovitelem v průběhu jednoho kalendářního dne a náhrada veškerých nákladů zhotovitele s takovou činností spojených, včetně nákladů na cestovné, stravné a případné ubytování. Předpokládaný počet návštěv **3x**.

3. Cena je sjednána podle cenové nabídky zhotovitele a zahrnuje veškeré náklady zhotovitele na řádnou realizaci předmětu smlouvy.
4. Zálohy objednatel neposkytuje.
5. Cena za dílo dle odstavce 1 bude objednatelem zhotoviteli uhrazena základě faktury (daňového dokladu), řádně vystaveného zhotovitelem po řádném dokončení a předání díla – projektové dokumentace objednateli a doručeného na adresu

Fakturační adresa:

Lesy České republiky, s.p.
Lesní správa Jablonec nad Nisou
Novoveská 61
Jablonec nad Nisou
466 01

Cena za řádně vykonaný autorský dozor bude objednatelem zhotoviteli hrazena vždy za všechny úkony výkonu dozoru v období jednoho kalendářního měsíce, jež se považují za jedno dílčí zdanitelné plnění ve smyslu příslušných právních předpisů, a to na základě faktury (daňového dokladu) vystaveného zhotovitelem po uplynutí kalendářního měsíce, za nějž cena náleží, nejpozději do 15 dne kalendářního měsíce po takovém kalendářním měsíci následujícího, doručeného objednateli.

6. Splatnost faktur je 21 dní ode dne jejich doručení smluvní straně.
7. Objednatel je oprávněn zhotovitelem vystavenou fakturu vrátit bez proplacení, jestliže vyúčtování nevyhovuje stanoveným požadavkům, zejména pak:
 - jestliže faktura neobsahuje všechny náležitosti daňového dokladu,
 - nebyly-li vyúčtované práce provedeny nebo vykazují vady, nebo jsou-li účtovány neoprávněně.
 V takovém případě objednatel není v prodlení s platbou takto účtované ceny.

IV.**Další práva a povinnosti smluvních stran**

1. Projektovou dokumentaci vypracuje autorizovaná osoba **v oboru mosty a inženýrské konstrukce Ing. Radka Louthanová (č. ČKAIT 0501196),** [REDAKCE]
2. Zhotovitel projedná návrh technického řešení stavby na výrobních výborech, které svolá v průběhu zpracování projektové dokumentace, za účasti objednatele a dalších stran dotčených stavbou. Zápisy z výrobních výborů budou součástí dokladové části projektové dokumentace.
3. Zhotovitel se zavazuje provést odborný výklad v dokumentační komisi objednatele, na kterou bude objednatelem pozván. Zhotovitel poskytne pro jednání dokumentační komise potřebné podklady (fotodokumentace, textová část a výkresy v elektronické podobě – formát pdf).
4. Projektant se zúčastní ústního jednání v rámci stavebního řízení.
5. Zhotovitel se zavazuje provádět autorský dozor nad souladem prováděné stavby s ověřenou projektovou dokumentací. Zhotovitel bude provádět autorský dozor nad realizací stavby, bude se účastnit kontrolních prohlídek stavby a kontrolních dnů svolaných objednatelem.
6. Nedílnou součástí projektové dokumentace bude soupis stavebních prací, dodávek a služeb nezbytných pro řádné zhotovení projektované stavby s výkazem výměr (slepý rozpočet).
7. Položkový rozpočet stavby (kontrolní rozpočet), včetně souhrnu bude obsažen ve všech parách projektové dokumentace. Výkaz výměr bude vypracován samostatně a u jednotlivých položek bude vždy uveden způsob a postup výpočtu a jejich popis.
8. Zhotovitel projedná s vlastníky pozemků (staveb), jež mají být stavbou dle projektové dokumentace dotčeny, podmínky uzavření smlouvy dle § 110 odst. 2 stavebního zákona a zajistí jejich vyjádření v uvedeném směru. Výsledky tohoto projednání sdělí objednateli a zároveň mu předá vyjádření dle věty první. Zhotovitel objednateli předloží návrh vypořádání vyjádření k rozhodnutí o dalším postupu

stran podoby projektové dokumentace; rozhodnutím objednatele je zhotovitel při dalším postupu vázán.

9. Projektová dokumentace bude obsahovat (v části E. Zásady organizace výstavby) posouzení, zda práce a činnosti vykonávané na stavbě budou podléhat povinnosti zpracování plánu bezpečnosti a ochrany zdraví při práci na staveništi a povinnosti určit potřebný počet koordinátorů bezpečnosti a ochrany zdraví při práci (BOZP) ve fázi přípravy díla. Pokud bude nutné určit koordinátora BOZP, objednatel jej na vlastní náklady určí a zhotovitel poskytne koordinátorovi potřebnou součinnost.
10. V případě, že při zpracování projektové dokumentace vyplyne, že při stavbě budou prováděny práce a činnosti vystavující fyzickou osobu zvýšenému ohrožení života nebo poškození zdraví (dle nařízení vlády č. 591/2006 Sb. - příloha č. 5), bude součástí projektové dokumentace plán bezpečnosti a ochrany zdraví při práci na staveništi.
11. Projekt bude členěn na stavební objekty dle požadavků objednatele a podle charakteru finančních prostředků.
12. Originály všech dokladů budou součástí paré č. 1 projektové dokumentace.
13. Zhotovitel souhlasí s rozmnožováním projektové dokumentace pro potřeby zajištění přípravy stavby a pro zadání a realizaci stavby.

V.

Záruka za jakost

1. Zhotovitel odpovídá objednateli za správnost, celistvost a úplnost jím zpracované projektové dokumentace, za správnost, celistvost, úplnost a bezpečnost stavby provedené podle jím zpracované projektové dokumentace a proveditelnost stavby podle této dokumentace, jakož i za technickou a ekonomickou úroveň projektu technologického zařízení, včetně vlivů na životní prostředí.
2. Záruku za jakost dle odstavce 1 zhotovitel objednateli poskytuje na dobu končící uplynutím 5 let od vydání kolaudačního souhlasu k užívání stavby, jež je předmětem projektové dokumentace.
3. Vady projektové dokumentace je zhotovitel povinen odstranit ve lhůtě do 10 dní od jejich písemného oznámení objednatelem, nebude-li písemně dohodnuto jinak. V případě, že objednateli vznikne v příčinné souvislosti s vadou projektové dokumentace škoda, je zhotovitel povinen k písemné výzvě objednatele tuto objednateli uhradit, včetně případné náhrady nákladů objednatele spojených s nutností provedení případných víceprací zhotovitelem stavby, a to do 10 dnů od doručení výzvy.

VI.

Smluvní pokuty

1. V případě prodlení zhotovitele s provedením díla dle čl. II. odst. 4 této smlouvy zaplatí zhotovitel objednateli smluvní pokutu ve výši 0,1 % z ceny za dílo bez DPH za každý, byť i započatý, den prodlení.
2. V případě prodlení smluvní strany s úhradou peněžitého plnění dle této smlouvy náleží druhé smluvní straně úrok z prodlení ve výši 0,05 % z částky, s jejímž zaplacením je strana v prodlení, za každý, byť i započatý, den prodlení.
3. V případě prodlení zhotovitele s odstraněním vady dle čl. V. této smlouvy je zhotovitel povinen zaplatit objednateli smluvní pokutu ve výši 500,- Kč (slovy pětset Korun českých) za každý, byť i započatý, den prodlení.
4. Smluvní pokuty mohou být kombinovány (tzn., že uplatnění jedné smluvní pokuty nevylučuje souběžné uplatnění jakékoliv jiné smluvní pokuty).
5. Úhradu smluvní pokuty provede zhotovitel na účet objednatele, a to na základě objednatelem řádně vystaveného daňového dokladu (faktury), doručeného zhotoviteli, se splatností 21 dnů ode dne

doručení. K faktuře musí být přiloženo oznámení o uplatnění smluvní pokuty obsahující popis a časové určení události, která v souladu se smlouvou zakládá právo objednatele smluvní pokutu požadovat. V případě, že faktura nebude mít odpovídající náležitosti, je zhotovitel oprávněn zaslat ji ve lhůtě splatnosti zpět objednateli k doplnění, aniž se tak dostane do prodlení s platbou; lhůta splatnosti počíná běžet od doručení náležitě doplněného či opraveného dokladu zhotoviteli.

VII.

Odstoupení od smlouvy

1. Objednatel i zhotovitel jsou oprávněni odstoupit od této smlouvy v případech a za podmínek stanovených občanským zákoníkem.
2. Zhotovitel je oprávněn odstoupit od této smlouvy zejména v případě, pokud mu objednatel i přes předchozí písemnou výzvu v dodatečně poskytnuté, přiměřené lhůtě neposkytne součinnost nutnou pro řádnou realizaci díla dle této smlouvy, anebo pokud je objednatel v prodlení s platbou ceny po dobu delší než jeden měsíc.
3. Objednatel je oprávněn odstoupit od této smlouvy zejména v případě:
 - provádění prací v rozporu s touto smlouvou,
 - pokud je zhotovitel v úpadku,
 - prodlení zhotovitele s provedením díla o více než jeden měsíc nebo
 - jestliže z chování zhotovitele, postupu prací nebo jiných okolností nepochybně vyplývá, že povinnost zhotovitele bude porušena způsobem, který zakládá právo objednatele od této smlouvy odstoupit.
4. Vzájemná práva a povinnosti smluvních stran se v případě ukončení této smlouvy řídí ustanoveními občanského zákoníku, nestanoví-li smlouva něco jiného.

VIII.

Závěrečná ujednání

1. Tato smlouva nabývá platnosti a účinnosti dnem jejího podpisu oběma smluvními stranami. V případě, že se na tuto smlouvu vztahuje povinnost uveřejnění prostřednictvím registru smluv dle zákona č. 340/2015 Sb., o zvláštních podmínkách účinnosti některých smluv, uveřejňování těchto smluv a o registru smluv (zákon o registru smluv), v rozhodném znění, a je-li dle uvedeného zákona účinnost této smlouvy vázána na její uveřejnění, nabývá tato smlouva účinnosti nejdříve dnem uveřejnění.
2. Otázky smluvně neupravené se řeší dle ustanovení občanského zákoníku.
3. Tuto smlouvu je možno měnit pouze oboustranně schválenými písemnými dodatky.
4. O změnách oprávněných osob nebo jejich kontaktních údajů a změnách bankovního spojení se smluvní strany bez zbytečného odkladu písemně informují.
5. Smluvní strany prohlašují, že předem souhlasí s možným zpřístupněním či zveřejněním (uveřejněním) celé této smlouvy v jejím plném znění.
6. Smluvní strana je povinna upozornit druhou smluvní stranu na takové informace a údaje ve smlouvě, které nemohou být zpřístupněny nebo zveřejněny (uveřejněny), neboť ochrana takových informací a údajů je vyžadována podle zvláštních právních předpisů.
7. Smluvní strany níže svým podpisem stvrzují, že v průběhu vyjednávání o této smlouvě vždy jednaly a postupovaly čestně a transparentně a současně se zavazují, že takto budou jednat i při plnění této smlouvy a veškerých činnostech s ní souvisejících.

Smluvní strany se dále zavazují vždy jednat tak a přijmout taková opatření, aby nedošlo ke vzniku důvodného podezření na spáchání trestného činu či k samotnému jeho spáchání (včetně formy účastenství), tj. jednat tak aby kterákoli ze smluvních stran nemohla být přičtena odpovědnost podle zákona č. 418/2011 Sb., o trestní odpovědnosti právnických osob a řízení proti nim, nebo nevznikla trestní odpovědnost fyzických osob (včetně zaměstnanců) podle trestního zákoníku, případně aby nebylo zahájeno trestní stíhání proti jakékoliv ze smluvních stran včetně jejich zaměstnanců podle platných právních předpisů.

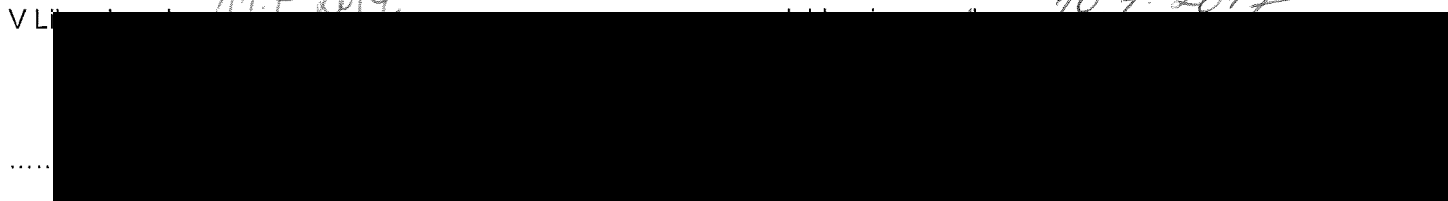
Zhotovitel prohlašuje, že se seznámil se zásadami, hodnotami a cíli Criminal compliance programu Lesů České republiky, s.p. (viz www.lesy.cz) (dále jen „CCP LČR“), zejména s Kodexem CCP LČR, Protikorupčním programem LČR a Etickým kodexem zaměstnanců LČR včetně všech jejich příloh. Zhotovitel se při plnění této smlouvy zavazuje zásady a hodnoty CCP LČR dodržovat, a to po celou dobu jejího trvání, pokud to jejich povaha umožňuje.

Smluvní strany se dále zavazují navzájem si neprodleně oznámit důvodné podezření ohledně možného naplnění skutkové podstaty jakéhokoli z trestných činů, zejména trestného činu korupční povahy, a to bez ohledu a nad rámec případné zákonné oznamovací povinnosti; obdobně platí ve vztahu k jednání, které je v rozporu se zásadami vyjádřenými v tomto článku.

8. Smluvní strany shodně prohlašují, že se řádně seznámily s uvedenými smluvními podmínkami a bezvýhradně s nimi souhlasí. Nedílnou závaznou součástí smlouvy je i její příloha.
9. Smlouva je vyhotovena ve čtyřech stejnopisech, z nichž každá ze stran obdrží po dvou.

11.7.2014

10.7.2014

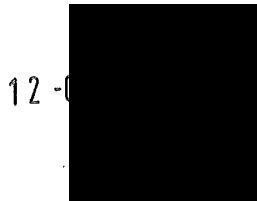


Lesy České republiky, s.p.
 Lesy České republiky, s.p. [07]
 se sídlem Přemyslova 1105/19, Nový Hradec Králové
 500 03 Hradec Králové
 IČ: 42196451, DIČ: CZ42196451
 Krajské ředitelství Liberec
 Sokolská 133/37, Liberec I-Staré Město, 460 01 Liberec

Zhotovitel

RAL
PROJEKT
 RAL Projekt s.r.o.
 Pod Vodárnou 4746/5c
 466 05 Jablonec nad Nisou
 IČ: 01879570
 DIČ: CZ01879570
www.ralprojekt.cz

Příloha – Zadávací list projekčních prací



JAN
1957

LESY ČESKÉ REPUBLIKY, s. p.
Krajské ředitelství Liberec

Zadávací list projektových prací – dokumentace

Název akce: **LC Kristiánovská – rekonstrukce mostu.**

Druh realizace: rekonstrukce

Stupeň dokumentace: **Projektová dokumentace pro stavební řízení a pro provádění stavby**

Místo stavby: Bedřichov

Obec s rozšířenou působností: Jablonec nad Nisou

k.ú.: Bedřichov

Kraj: Liberecký

Popis stávajícího stavu: *Jedná se o kamenný klenbový most na LC Kristiánovská přes Malý Kamenický potok. V roce 2017 byla na most vypracována hlavní prohlídka mostu. Z výsledku prohlídky vyplývá, že most je ve velmi špatném stavu a je nutné přistoupit k jeho celkové rekonstrukci.*

Popis návrhu a požadavků investora:

Účelem akce je rekonstrukce mostu, při které bude provedeno zesílení nosné konstrukce a výměna mostního svršku, včetně osazení záchytného systému.

Podkladem pro zpracování projektové dokumentace bude zaměření stávající mostní konstrukce, včetně navazujících úseků opěrných zdí:

- výškopis BPV a polohopis v souřadnicovém systému JTSK.

V průběhu realizace bude prováděn ze strany projektanta autorský dozor, který bude součástí nabídky, vyčíslené na cenu jedné návštěvy.

Předpokládaný náklad na stavbu: 1.200 tis. Kč bez DPH

Termín odevzdání projektové dokumentace pro SP: 11.12.2017

Termín odevzdání stavebního povolení: 30.4.2018

Projektová dokumentace bude vyhotovena v 6-ti paré + 1x CD..

Obsah dokumentace:

Rozsah a obsah projektové dokumentace pozemních komunikací pro ohlášení stavby nebo pro vydání stavebního povolení je stanoven přílohami č. 7 a č. 8 k vyhlášce č. 146/2008 Sb. o rozsahu a obsahu projektové dokumentace dopravních staveb.

Zadávací dokumentace pro výběr zhotovitele dle vyhlášky č. 169/2016 Sb..

Projektová činnost bude prováděna dle ustanovení § 159 stavebního zákona.

PD bude obsahovat výkresovou a textovou část s rozsahem prací, použité technologie, výkaz výměr. V paré č. 1,2 bude rozpočet prací a v paré č. 3 až 6 bude slepý rozpočet.

Rozpočet bude vyhotoven v URS nebo RTS.

Ostatní požadavky:

- Zhotovitel projedná návrh technického řešení stavby na výrobních výběrech, které svolá v průběhu zpracovávání projektové dokumentace za účasti objednatele a dalších

zúčastněných stran dotčených stavbou. Zápisy z výrobních výborů budou součástí dokladové části projektové dokumentace, návrh technického řešení předkládaný dotčeným osobám bude předem projednán s objednatel.

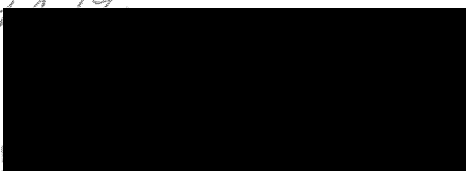
- Součástí PD (v části E. Zásady organizace výstavby) bude posouzení plnění povinností zadavatele stavby podle zákona č. 309/2006 Sb. Zda je stavbu možné realizovat jedním zhotovitelem (např. jedná se o jednoduchou stavbu s nízkou náročností na koordinaci, neobsahující žádná technologická zařízení apod.), nebo zda bude stavba svým rozsahem podléhat povinnosti doručení oznámení o zahájení prací oblastnímu inspektorátu práce (celkový plánovaný objem prací a činností během realizace díla přesáhne 500 pracovních dnů v přepočtu na jednu fyzickou osobu) – tedy zda je nutné určit koordinátora BOZP ve fázi přípravy díla.
- Termín předání a převzetí projektu bude stanoven v SoD. Teprve po předání a převzetí díla je možno vystavit fakturu.
- Dokumentace bude předána i v elektronické podobě (*needitovatelné – formát pdf., editovatelné – formát doc. xls. dwg.*).
- Zhotovitel souhlasí s jejím rozmnožováním pro potřeby získání územního rozhodnutí, stavebního povolení, výběru zhotovitele stavby a její provedení.
- Budou-li shledány chyby nebo nedostatky v odevzdaných pracích, bude dohodnuta lhůta jejich odstranění.

Zadavatel je organizací, na níž se vztahuje zákon č. 169/2016 Sb. o veřejných zakázkách a zpracovaná dokumentace bude součástí zadávací dokumentace pro výběrové řízení na dodavatele stavebních prací.

Tento zakázkový list slouží k upřesnění cenové nabídky a uzavření smlouvy o dílo na projektovou dokumentaci.

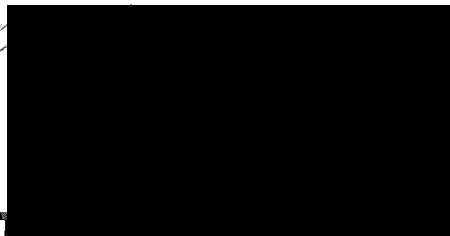
Dne: 11. 11. 17

Investor:



dne: 10

Zpracovatel



Lesy České republiky
se sídlem Přemyslova 1109/10, 10277 Praha 10
500 03 Hradec Králová
IČ: 42196451, DIČ: CZ42196451
Krajské ředitelství Liberec
Sokolská 133/37, Liberec I-Staré Město, 460 01 Liberec

RAJ
PROJEKT

Pod Vodárnou 4746/5c
466 05 Jablonce nad Nisou
IČ: 01879570
DIČ: CZ01879570
www.rajprojekt.cz

Lesy ČR, s.p.
Krajské ředitelství Liberec
Ing. Ladislav Němec
LS Jablonec nad Nisou
Sokolská 1383/37
460 01 Liberec

CENOVÁ NABÍDKA č. 17-053

na zpracování projektové dokumentace na:

„Rekonstrukci mostu přes Malý Kamenický potok, Josefův Důl“

ve stupni pro stavební povolení (DSP) a pro provedení stavby (PDPS), včetně soupisu prací.

Součástí CN je:

Zaměření stávající mostní konstrukce, včetně navazujících úseků opěrných zdí	8 500,- Kč bez DPH
Ověření inženýrských sítí	1 500,- Kč bez DPH
Rekonstrukce mostu přes Malý Kamenický potok (zesílení nosné konstrukce a výměna mostního svršku)	62 000,- Kč bez DPH
IČ pro vydání stavebního povolení, bez správních poplatků	18 500,- Kč bez DPH

Cena celkem bez DPH	90 500,- Kč
DPH 21%	19 005,- Kč
Cena celkem, včetně DPH	109 505,- Kč

Během realizace stavby bude případně fakturován autorský dozor (AD) - jedna návštěva
1 500,- Kč bez DPH.

Termín odevzdání PD pro SP: 11.12.2017

Termín odevzdání SP: 30.04.2018

Odevzdání bude provedeno v 6-ti paré, která budou opatřena autorizačním razítkem a 1x na
CD.

Těšíme se na případnou spolupráci.

V Jablonci n.N. 26.5.2017

Lesy ČR s.p.
LS Jablonec nad Nisou

Revír 10, Most přes Malý Kamenický potok

HLAVNÍ PROHLÍDKA MOSTU

Datum HPM: 27.4.2017

Provedl : Ing. Radka Louthanová

Přítomni : Ing. L.Němec, J.Hrnčíř

Počasí : polojasno + 9°C

Způsob zpřístupnění: přístup po svazích násypových svazích

A. ZÁKLADNÍ ÚDAJE			
Rok postavení:			
Obec : Josefův Důl			
Číslo silnice LC	Staničení	Ev.č.mostu	Název objektu: Most přes Malý Kamenický potok Josefův Důl, za přehradou
POPIS NOSNÉ KONSTRUKCE - ZLEVA DOPRAVA VE SMĚRU TOKU			

B. POPIS MOSTU

Základy mostních podpěr a křídel:

- založení pravděpodobně plošné, kamenné

Mostní podpěry, křídla, čelní zdi:

- opěry kamenné, z žulového, řádkového zdiva, výška opěr 1.30m
- křídla jsou kamenná rovnoběžná s osou převáděné lesní cesty a zároveň na opěry navazují kamenná křídla kolmá, která tvoří i regulační zdi toku
- čelní zdi o výšce cca 0.8m nad vrcholem klenby jsou kamenné, z žulového řádkového zdiva

Nosná konstrukce, ložiska, klouby a mostní závěry:

- nosnou konstrukci tvoří klenba z žulových bloků o tl. 0.30-0.40m o světlosti 3.50m
- výška podhledu NK nad terénem 2.10m
- ložiska a mostní závěry se na typu této konstrukce nevyskytují

Mostní svršek-vozovka, izolační systém, chodníky, římsy, zálivky:

- vozovka na mostě nezpevněná (perková)
- hydroizolace pravděpodobně celoplošná NAIP, příp. dle dobových zvyklostí jílová vrstva
- římsy tvoří koruna čelních zdí vyzděných z žulových bloků
- chodníky na mostě nejsou

Mostní vybavení - záchytná, ochranná a revizní zařízení, dopravní značení, osvětlení, odvodňovací zařízení:

- na mostě není osazen záchytný systém
- dopravní značení a osvětlení na mostě není
- odvodnění je řešeno pouze vyspádováním vozovky a zemními svodnicemi před i za mostem na pravobřežním předpolí

Cizí zařízení:

- na vtoku ocelová chránička - vodovod
- ověření podzemních IS nebylo předmětem této prohlídky

Území pod mostem a přístupové cesty:

- pod mostem koryto Malého Kamenického potoka
- na vtokové čelní zdi osazena ptačí budka

C. ZÁVADY:

Základy mostních podpěr, křídel, zemní těleso:

- bez viditelných poklesů a deformací

Mostní podpěry, křídla, čelní zdi:

- spodní stavba kompletně porostlá mechem cca na 1/2 pohledových ploch
- opěry v úrovni toku s poškozeným spárováním a kavernami do hloubky až 0.25m
- vtokové křídlo vlevo (pod chráničkou) rozvaleno
- vtokové křídlo vpravo, v koruně u čelní zdi pravděpodobně s chybějícím kamenným blokem a s jedním kamenným blokem vyvaleným
- ve vtokovém kolmém křídle vpravo, resp. v regulačních zdech toku zakořeněné mohutné vzrostlé smrky (3 ks)

Nosná konstrukce, ložiska, klouby a mostní závěry:

- ve vrcholu klenby, cca uprostřed šířky mostu, trhliny přes kamenné bloky - pravděpodobně se jedná o trhliny vzniklé přetížením konstrukce
- podhled klenby lokálně provlhlý

Mostní svršek - vozovka, izolace, chodníky, římsy, zálivky:

- vozovka s otevřeným povrchem
- krajnice zarostlé vegetací
- izolace lokálně poškozena (viz. závady NK)
- římsy, resp. čelní zdi porostlé mechem a zarostlé vegetací

Mostní vybavení - záchytná, ochranná a revizní zařízení, dopravní značení, osvětlení, odvodňovací zařízení:

- mostní konstrukce je bez záchytného systému
- odvodnění není na mostě řešeno
- kamenný skluz na vtoku vlevo poškozen
- na mostě nejsou osazeny tabulky s evidenčním číslem - jsme v lese

Cizí zařízení:

- betonové bloky pro osazení ocel.chráničky s trhlinami, s počínající degradací betonu a lokálně porostlé mechem

Území pod mostem a přístupové cesty:

- kamenná dlažba pod mostem cca ze 2/3 zanesená naplaveninami a velkými kamennými bloky

D. HODNOCENÍ PÉČE O MOST, VÝKONU BĚŽNÝCH A KONTROLNÍCH PROHLÍDEK, KVALITY ÚDRŽBOVÝCH PRACÍ A PROVÁDĚNÝCH OPRAV, ZÁVADY MOSTNÍ EVIDENCE:

Běžné a hlavní prohlídky neprováděny. Mostní list není k dispozici.

E. OPATŘENÍ NA ZKVALITNĚNÍ SPRÁVY OBJEKTU, NÁVRH NA ODSTRANĚNÍ ZJIŠTĚNÝCH ZÁVAD:

1. Z důvodu využití mostu při pojezdu těžké techniky doporučuji připravit veškeré podklady pro celkovou rekonstrukci mostu, spojenou se zesílením stávající kamenné klenby a s výměnou mostního svršku, včetně osazení záchytného systému.

Termín splnění: 31.3.2018

2. V případě, že by byl most využíván k přejezdu těžké techniky ještě před rekonstrukcí, je nutné podepřít kamennou klenbu provizorní dřevěnou výdřevou.

Termín splnění: dle potřeby

3. Uvědomit příslušného správce o stavu betonových bloků pro osazení ocel. chráničky.

Termín splnění: ihned

4. Na most vyhotovit mostní list.

Termín splnění: po rekonstrukci

5. Na most vyhotovit statický přepoččet zatížitelnosti.

Termín splnění: v rámci rekonstrukce

6. Na mostě provádět pravidelně nestavební údržbu a mostní prohlídky.

Termín splnění: periodicky

F. ZÁZNAM O PROJEDNÁNÍ OPATŘENÍ SE SPRÁVCEM MOSTU STANOVENÍ DRUHU ÚDRŽBY A OPRAV, STANOVENÍ ZPŮSOBU A TERMÍNU ODSTRANĚNÍ ZÁVAD:

Datum projednání: 2.5.2017

Poznámka: Závěry této HPM byly projednány se zástupcem
Lesů ČR, s.p., LS Jablonec nad Nisou ing.L.Němcem.

G. ROZHODNUTÍ O ZMĚNĚ ZATÍŽITELNOSTI A STAVEBNÍHO STAVU MOSTU:

Stavební stavy:

spodní stavby : 5 - Špatný
nosné konstrukce : 6 - Velmi špatný
mostního vybavení: 7 - Havarijní
mostu : 6

Koeficient stavebního stavu : 0.4

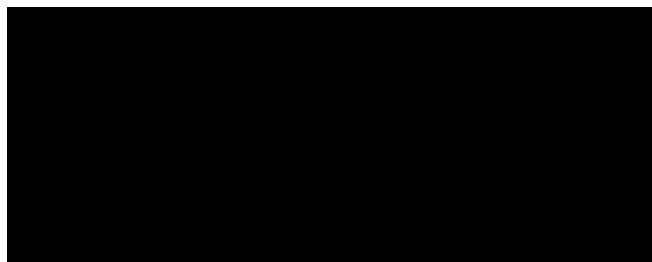
Zatížitelnost mostu Vn =
Vr =
Ve =

Maximální nápravový tlak:

Stanovený rok příští hlavní prohlídky: 2019, příp. po
rekonstrukci

Poznámka:

Provedl:



mostů pozemních komunikací
vydané Ministerstvem dopravy ČR
ING. RADKA LOUTHANOVÁ
registrační číslo 112/2006

Datum tisku : 2.5.2017



Celkový pohled na most
z pravobřežního předpolí



Pohled na vtok



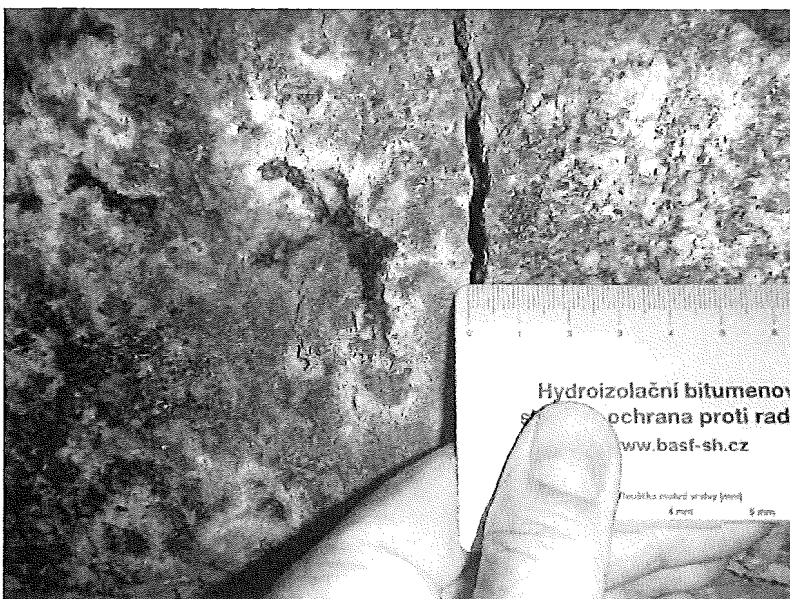
Pohled na výtok



Dno a obnažená výztuž stоек
v úrovni toku v 1.poli



Detail střední podpěry zleva



Podhled NK ve 2.poli



Dno ve 2.poli



Detail obnažené výztuže na dně 2.pole



Svislá trhлина v čelní zdi na vtoku vlevo